

超小型モビリティ活用による実証事業の状況報告

(1) 貸与車両の運用状況・今後の計画

・5台の総走行距離 4,934 km 安全講習受講者数 157名 (14/6/30 現在)

表1. 各車両の運用状況

車両	走行距離	貸与先	貸与期間	講習 受講者数	利用形態 今後の計画など
1号車	1,708 km	伊勢市役所	‘13/10/23～ ’14/10/27	43名 (県庁 18名)	・市内移動に利用 ・イベント、モニターツアーに利用
2号車	1,177 km	伊勢 商工会議所	‘13/10/23～ ’14/10/31	16名	・会議所会員企業に対する展示会 ／試乗会
		大玉溶材	‘14/5/27～ ’14/6/2	13名	・市内営業活動の移動
		横浜ゴム	‘14/6/4～ ’14/6/30	15名	・工場内の移動 ・市内の移動
3号車	577 km	伊勢市 観光協会	‘13/12/13～ ’14/8/31	5名	・市内の移動 ・イベント等で活用
4号車	681 km	旅館組合 伊勢戸田家	‘13/11/12～ ’14/2/11	5名	・取引先への移動 ・観光案内所への移動
		伊勢安土桃山 文化村	‘14/3/1～ ’14/5/31	14名	・外宮前観光案内所へ移動 ・市内の移動
5号車	791 km	三重交通	‘13/11/6～ ’14/3/31	8名	・営業所から内宮、外宮への移動 に利用 ・市内の移動
		ビジネルホテル 羽根	‘14/3/10～ ’14/3/20	1名	・市内の移動
		ヤマト運輸	‘14/4/3～ ’14/8/31	15名	・市内の移動 ・7月中に宅配事業許可申請 (申請中)

・点検状況

- ① 日次点検：利用日の夕刻に点検を実施
- ② 週次点検：利用回数5回、または100 km程度走行毎に車両下回りを含めて点検を実施
日次点検、週次点検実施していますが、車両に異常は発生していません。

・車両貸与先、月別の運用日数及び走行距離

表 2. 車両貸与先、月別の運用日数及び走行距離一覧

車両（運用日数／距離）	2013年			2014年						合計	総合計
	10月	11月	12月	1月	2月	3月	4月	5月	6月		
市役所(1号車)	0日/0km	2日/24km	2日/24km	2日/21km	7日/42km	5日/71km	10日/90km	9日/74km	10日/118km	47日/464km	127日/1509km
協議会	1日/11km	21日/233km	18日/226km	13日/157km	4日/57km	7日/41km	7日/142km	7日/131km	2日/47km	80日/1045km	
商工会議所(2号車)	1日/4km	4日/38km	2日/10km	0日/0km	0日/0km	0日/0km	1日/4km	1日/2km		9日/58km	74日/1143km
大玉溶材								2日/47km		2日/47km	
横浜ゴム									3日/26km	3日/26km	
協議会	1日/24km	6日/53km	4日/114km	9日/207km	5日/109km	11日/173km	11日/152km	9日/125km	4日/55km	60日/1012km	
観光協会(3号車)			2日/11km	5日/45km	2日/27km	0日/0km	2日/38km	1日/8km	2日/10km	14日/139km	34日/456km
協議会			1日/17km	2日/37km	2日/34km	1日/1km	1日/23km	7日/116km	6日/89km	20日/317km	
伊勢戸田家(4号車)		1日/6km	1日/14km	1日/1km	0日/0km					3日/21km	38日/588km
伊勢安土桃山文化村						2日/29km	3日/38km	0日/0km	1日/4km	6日/71km	
協議会		4日/58km	2日/32km	5日/47km	6日/190km	4日/25km	0日/0km	6日/98km	2日/46km	29日/496km	
三重交通(5号車)		4日/24km	2日/19km	2日/15km	1日/10km	1日/11km				10日/79km	39日/644km
ビジネスホテル羽根						6日/88km				6日/88km	
ヤマト運輸							0日/0km	1日/20km	0日/0km	1日/20km	
協議会		3日/46km	1日/15km	0日/0km	6日/266km	4日/19km	2日/34km	3日/35km	3日/42km	22日/457km	

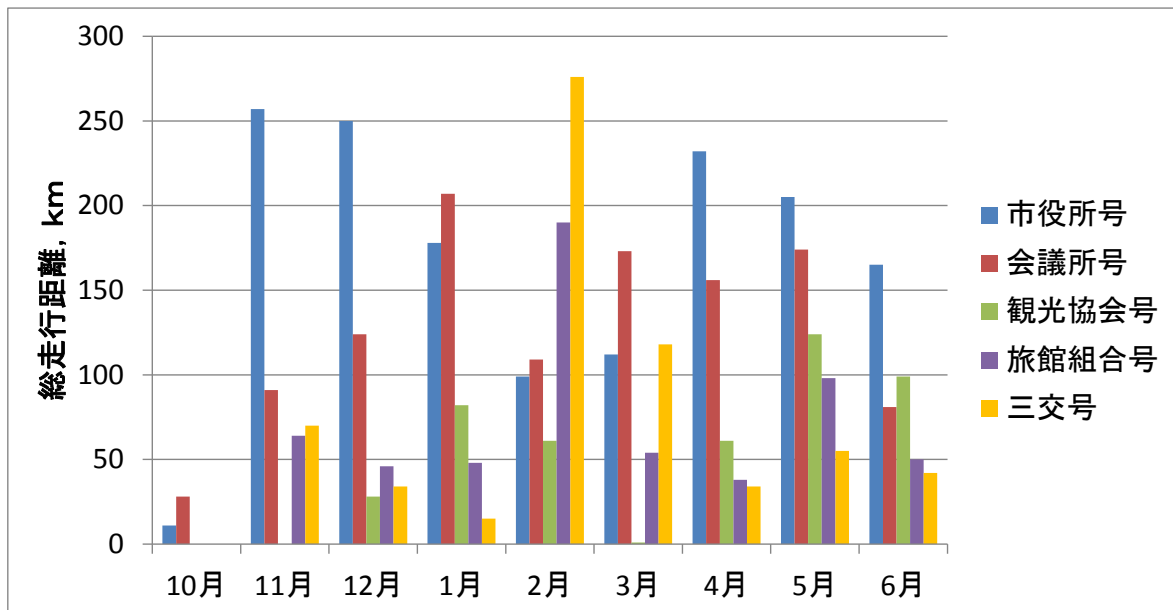


図1. 車両、月別の走行距離

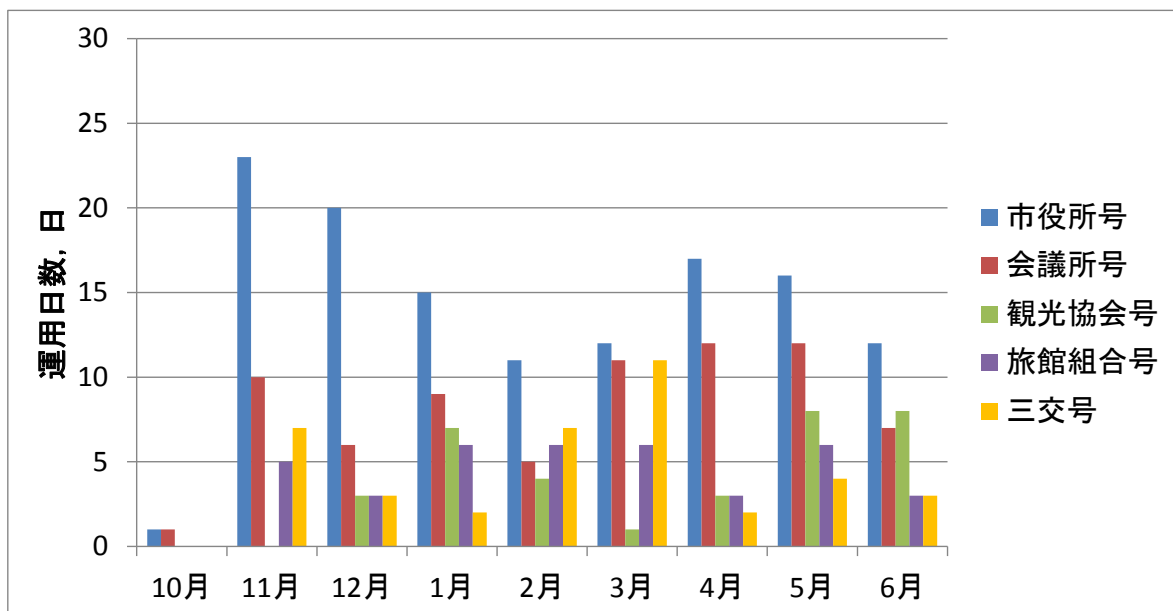


図2. 車両、月別の運用日数

(2) イベントでの展示活動等での活用状況・今後の計画(協議会活用以外も含む)

実施日	場所	イベント	内容
2月14日 三重県工業研究所 (津市)		電動・電装部品研究会 (三重県工業研究所主催)	インホイールモータ搭載超小型モビリティの取り組みの紹介および車両展示
2月16日 津市～伊勢市		美し国三重市町対抗駅伝	三重テレビ中継カメラマン車両として、超小型モビリティ2台利用
2月28日 二見浦観光案内所		おひなさま巡り モビリティ試乗会	夫婦岩表参道で開催された「おひなさま巡り」の観光客に対して、超小型モビリティの体験試乗会を実施
2月28日 市役所		小型EV等の活用検討会	コムス、超小型モビリティ NTN の活用に向けて、自動車メーカー等の取り組み事例の紹介、シェアリング事業の検討
3月1日 伊勢市駅前		くまモンが伊勢にやってくるモン	三重県の観光キャンペーンとして、三重県のご当地ゆるキャラが集合し、くまモンを伊勢に招待。コムス、超小型モビリティ NTN を展示
3月30日 外宮前三角広場		電気バス出発式	電気バス出発式に併せて、小型EVを展示
4月3日 宮川桜堤		宮川桜祭りに併せて、超小型モビリティ NTN の試乗会・コムス展示	宮川桜祭りの観光客に対して、モビリティの後部席に試乗してもらいEVを体感
4月19日 三重県総合文化センター		県民の日 コムス・超小型モビリティ NTN の展示	協議会ブースを出展し、小型EV2台を展示して、エコ活動の取り組みを紹介
4月22日 横浜ゴム三重工場		エコタイヤの寄贈	横浜ゴム(株)三重工場の協力を得て、超小型モビリティにヨコハマエコタイヤ「BluEarth」へ履き替えを実施
4月27日 宮川ラブリバー公園		アースデイいせ	超小型モビリティ、コムス、ミニキャブ MiEV、リーフ、プリウス PHV を出展
5月3日 横浜ゴム三重工場		ふれあい祭り	横浜ゴム三重工場の夏祭り、協議会ブース出展、コムス展示、超小型モビリティ NTN の試乗会を開催

5月10, 11日 外宮参道前	伊勢楽市	伊勢楽市に併せて、協議会ブースを出展。 コムス展示、超小型モビリティおよび電 トラ、リーフの試乗会を開催
5月16, 17日 モニターツアー第1 弾	観光コース「川の駅巡り コース」のモニターツア ー	河崎、二軒茶屋を巡る観光コースの体験 試乗会
5月23日 モビリティ改良	ドア下 ポリカボード設置	ドア下の隙間を塞ぐためポリカボードを 設置。左ドア無し車両は右側のみ。
5月26日 モビリティ改良	サイドミラー交換	スズキ キャリー用純正ドアミラーをド ア付車両2台に設置
5月27日 伊勢市産業支援セ ンター	商工会議所の環境委員会 主催の試乗会	商工会議所の会員様に向けて試乗会をサ ンアリーナ周回路で開催し、超小型モビ リティ、コムス、ミニキャブ MiEV、リ ーフ、電気自転車を体験
5月27日～6月3日 大玉溶材	超小型モビリティ NTN の運用	大玉溶材にて1週間のレンタル運用を実 施
6月4～30日 横浜ゴム	超小型モビリティ NTN、 電気自転車の運用	横浜ゴム三重工場にて6月環境月間に、 モビリティと電気自転車のレンタル運 用を実施
6月15日 モニターツアー	観光コース「倉田山・古 市街道コース」	参宮街道、倭姫宮、徴古館を巡る観光コ ースの体験試乗会
6月17日 いせシティプラザ	観光協会 総会 モビリティの展示	総会の会場となったシティプラザ前でモ ビリティの展示説明会を実施
6月21日 モニターツアー	観光コース「倉田山・古 市街道コース」	参宮街道、倭姫宮、徴古館を巡る観光コ ースの体験試乗会
7月1日 二見プラザ・二見シ ーパラダイス 2階 駐車場	急速充電器開所式	夫婦岩パラダイスが急速充電器を設置し 開所式を行った。併せてコムス、超小型 モビリティを展示し、リーフの充電デモ を行った。

計画

実施日	場所	イベント	内容
7月31日 モニターツアー第3弾		観光コース「二見ゆったり満喫コース」	二見の観光地を巡る観光コースの体験試乗会
8月5日 モニターツアー第4弾		二見・内宮 早朝参拝	夫婦岩にて日の出を見てから EV にて内宮へ移動し、早朝参拝
9月23日 イオン津南サンパレー		みえ交通安全・環境フェスタ 2014	電気自動車等の展示等
10月13日 サンアリーナ		伊勢市環境フェア	電気自動車等の展示等
11月1, 2日 外宮前三角広場		伊勢楽市	電気自動車等の展示等
12月6, 7日 陸上競技場		お伊勢さんマラソン	ハーフマラソンの大会役員車両として、超小型モビリティおよびコンバート EV 車両を使用
12月7日 メッセ・ウィング		みえ環境フェア	電気自動車等の展示等
2月15日 県庁-伊勢市		第8回市町対抗駅伝大会	昨年は三重テレビ放送の中継車として 2 台の超小型モビリティを使用

(3) 実証事業により得られた超小型モビリティのアンケート結果

1. 超小型モビリティの安全運転講習試乗会にて

①初めて運転した感想

「加速が良い、スムーズ、軽快、静か」といった想像していたよりも好印象な車両とのご意見が多数

②良い点

- ・加速の良さ
- ・音が静か
- ・小回りが利く
- ・排ガスが出ないので良い
- ・将来的にちょっとした買い物に利用したい、

③悪い点

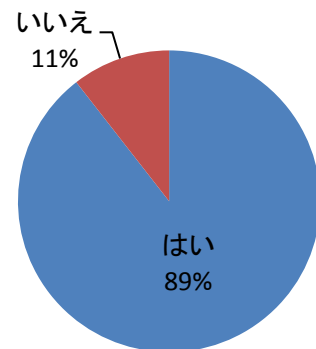
- ・サイドブレーキが操作し辛い
- ・後方視界が悪い（バックミラー、サイドミラーが小さいため）
- ・指示器の音が無いので不安
- ・航続距離が少ない
- ・ハンドルが重たい
- ・雨天時の対策が取られていない（走行、保管）
- ・荷物、同乗者の転落防止対策
- ・小回りが利かない

④具体的な用途

- ・自転車、原付の代用
- ・市内のチョイ乗り
- ・近場の通勤、買い物、送迎
- ・パワステを付けて、速度を落として、高齢者用のチョイ乗り車とする
- ・観光地での利用

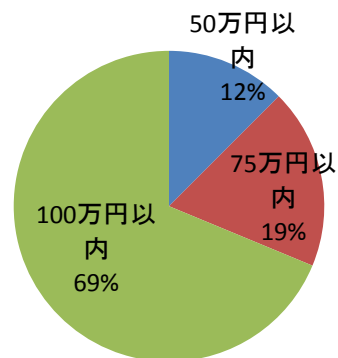
⑤機会があれば超小型モビリティを利用したいか

選択肢等	選択肢等	アンケート結果	
		回答数	構成比
1	はい	17	89.5
2	いいえ	2	10.5
0	未回答	1	—
計	計	20	100.0



⑥超小型モビリティ1台当たりの価格がいくらであれば購入したいか

選択肢等	選択肢等	アンケート結果	
		回答数	構成比
1	50万円以内	2	12.5
2	75万円以内	3	18.8
3	100万円以内	11	68.8
4	150万円以内	0	0.0
5	150万円より高くても	0	0.0
0	未回答	4	—
計	計	20	100.0



2. 超小型モビリティの貸与先運用後にて

①運転した感想

「加速が良い、CVTよりスムーズ、俊敏、静か、小回りが利く、給油の手間が省ける」
『窓が無いため、恐怖感がある』

②良い点

- ・加速、走行スピード、回生ブレーキのかかり具合全て違和感が無かった
- ・EVという意識でエコ運転や環境面での意識が更に高まった
- ・駐車しやすい。給油に行く手間が省ける。環境に優しい

③悪い点

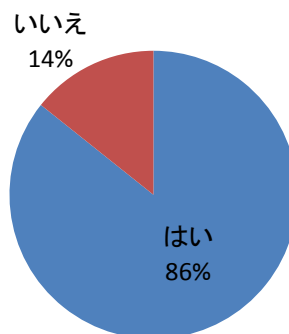
- ・ミラーが小さいため、後方視界が悪い
- ・ドア、窓を含めたセキュリティ対策、居住性の向上
- ・ガタガタ音、軋み音が気になる
- ・ウィンカー音が無いのが不便

④具体的な用途

- ・自転車、単車の代用
- ・近場への通勤、買い物、送迎
- ・マラソンやパレードの先導車
- ・観光地での利用。できれば後部席は2名乗車できると観光客にはよい
- ・狭い路地、駐車スペースの無い地域への訪問

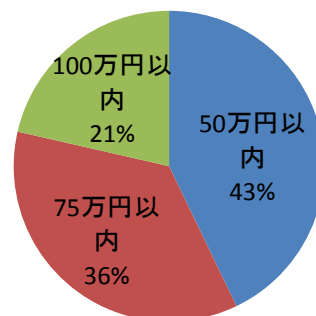
⑤機会があれば超小型モビリティを利用したいか

選択肢等	選択肢等	アンケート結果	
		回答数	構成比
1	はい	12	85.7
2	いいえ	2	14.3
0	未回答	0	—
計	計	14	100.0



⑥超小型モビリティ 1 台当たりの価格がいくらぐらいであれば購入したいか

選択肢等	選択肢等	アンケート結果	
		回答数	構成比
1	50万円以内	6	42.9
2	75万円以内	5	35.7
3	100万円以内	3	21.4
4	150万円以内	0	0.0
5	150万円より高くても	0	0.0
0	未回答	0	—
計	計	14	100.0

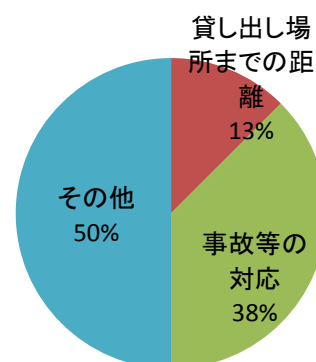


⑦シェアリングの貸出場所として適した場所はどこか

- ・ 観光エリア（神宮、観光名所）
- ・ 駅周辺
- ・ ショッピングセンター、イベント会場

⑧シェアリングを利用しようとした時、面倒なこと／心配なことは何ですか。

選択肢等	選択肢等	アンケート結果	
		回答数	構成比
1	料金の支払い方法	0	0.0
2	貸し出し場所までの距離	1	12.5
3	事故等の対応	3	37.5
4	安全な運転	0	0.0
5	その他	4	50.0
0	未回答	7	—
計	計	15	100.0

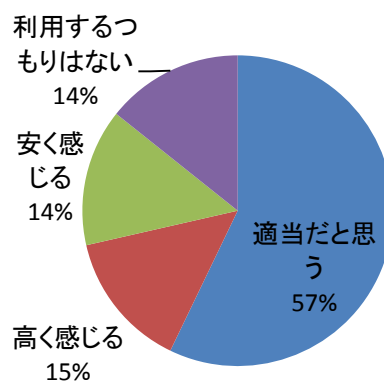


理由：その他

- ・ 雨が降ってきた時
- ・ 事故時の衝撃
- ・ 観光者への運転エリアの周知（案内）

⑨レンタカーでは 6 時間 4～6 千円程度ですが、例えば 15 分 200 円（1 時間 800 円、電気代込み）だとしたらいかがですか。

選択肢等	選択肢等	アンケート結果	
		回答数	構成比
1	適当だと思う	4	57.1
2	高く感じる	1	14.3
3	安く感じる	1	14.3
4	利用するつもりはない	1	14.3
5	未回答	7	—
計	計	14	100.0





県庁一講習会①



県庁一講習会②



大玉溶材①



大玉溶材②



横浜ゴム①

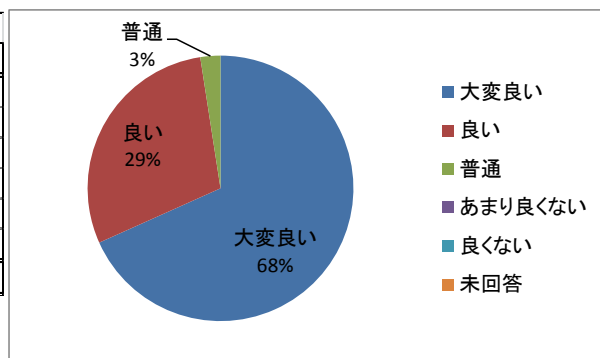


横浜ゴム②

3. 横浜ゴム(株)三重工場 ふれ愛まつり試乗会にて

問 1. 試乗してみた第一印象を教えてください。

選択肢等	選択肢等	アンケート結果	
		回答数	構成比
1	大変良い	56	68.3
2	良い	24	29.3
3	普通	2	2.4
4	あまり良くない	0	0.0
5	良くない	0	0.0
6	未回答	0	—
計	計	82	100.0



理由

- ・静か、加速が良い
- ・楽しい。大人も子供も楽しめた。
- ・軽快、軽い
- ・速い、思ったよりスピードが出る
- ・ドアが無いから風が気持ちよかった。涼しかった。開放的で良い。
- ・ドア無し最高。
- ・最新の車。未来的

良かった点

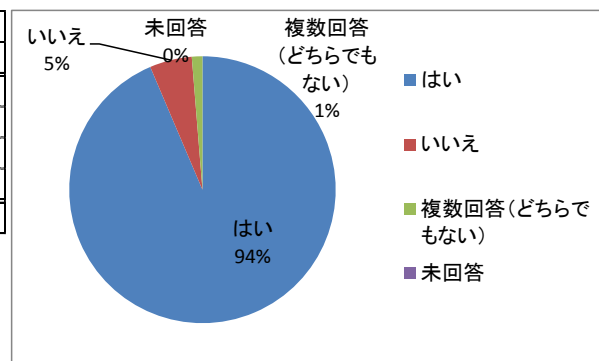
- ・静か、加速が良い。
- ・乗り心地も良かった。
- ・クリーン、環境に優しい。ガソリン臭くない。空気を汚さない。
- ・運転しやすい。
- ・60円で津まで行ける。
- ・家庭用コンセントが使える。

良くなかった点

- ・静かだと気付かれにくい
- ・走行距離が短い。遠くに行けない。
- ・高価。
- ・エアコンが無い
- ・ドアが無い。
- ・雨天の時に乗れない。寒い、暑いと乗れない。
- ・2人乗り。車体が大きいのに2人しか乗れない。
- ・車体の剛性が無い。衝突時に危険。

問 2. またこの車に乗ってみたいですか。

選択肢等	選択肢等	アンケート結果	
		回答数	構成比
1	はい	73	93.6
2	いいえ	4	5.1
3	複数回答(どちらでもない)	1	1.3
4	未回答	4	—
計	計	82	100.0



理由

- ・楽しい
- ・もう少し長い距離を乗ってみたい
- ・環境に良い
- ・子供が楽しんでいたから
- ・改善されてから。プリウスを選ぶ。
- ・値段が安ければ

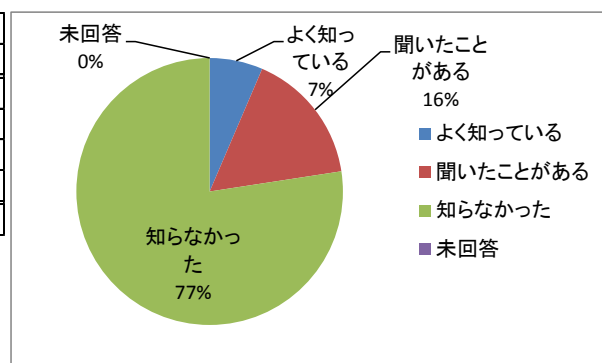
問 3. この車を使ってみたい用途はなんですか。

回答

- ・買い物
- ・幼稚園、塾の送迎
- ・通勤
- ・仕事の営業
- ・近場への移動、市内移動
- ・ちょっとしたドライブ、チョイ乗り

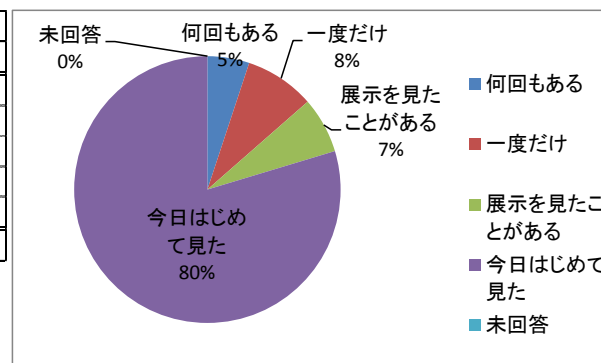
問 4-1. 「おかげさま Action!」をご存知ですか。

選択肢等	選択肢等	アンケート結果	
		回答数	構成比
1	よく知っている	4	6
2	聞いたことがある	10	16
3	知らなかった	48	77
4	未回答	20	-
計	計	82	100



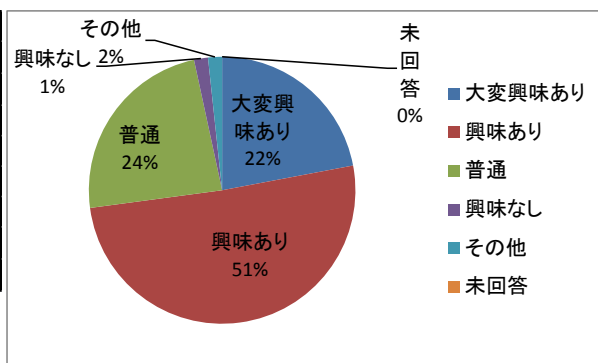
問 4-2. この車が走っているところをご覧になったことはありますか。

選択肢等	選択肢等	アンケート結果	
		回答数	構成比
1	何回もある	3	5.1
2	一度だけ	5	8.5
3	展示を見たことがある	4	6.8
4	今日始めて見た	47	79.7
5	未回答	23	-
計	計	82	100.0



問 5. 電気自動車・ハイブリッド車に興味がありますか。

選択肢等	選択肢等	アンケート結果	
		回答数	構成比
1	大変興味あり	13	22.0
2	興味あり	30	50.8
3	普通	14	23.7
4	興味なし	1	1.7
5	その他	1	1.7
6	未回答	23	—
計	計	82	100.0

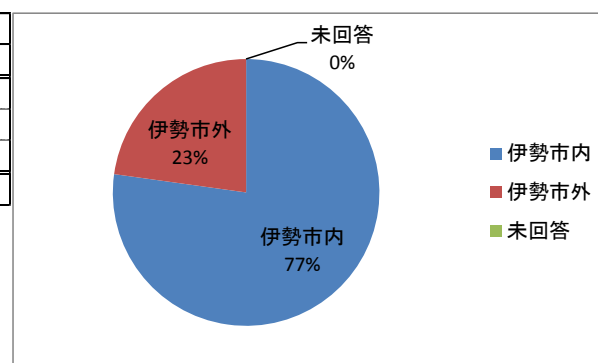


理由

- ・コスト、ガソリン代が高い。
- ・CO2、環境に優しいから
- ・燃費向上に興味がある
- ・地球にも家計にも優しい
- ・エコだから
- ・まだまだ高く、関心はあるが、手が出ない

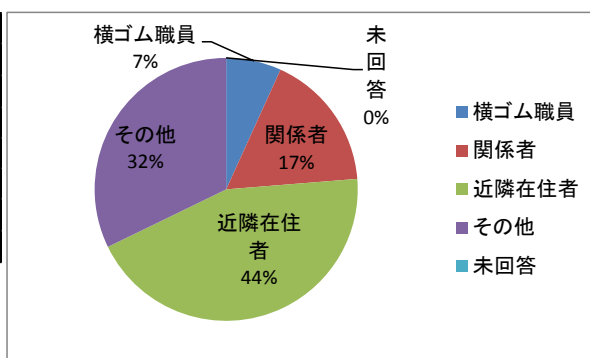
問 6-1. お住まいは。

選択肢等	選択肢等	アンケート結果	
		回答数	構成比
1	伊勢市内	44	77.2
2	伊勢市外	13	22.8
3	未回答	25	—
計	計	82	100.0



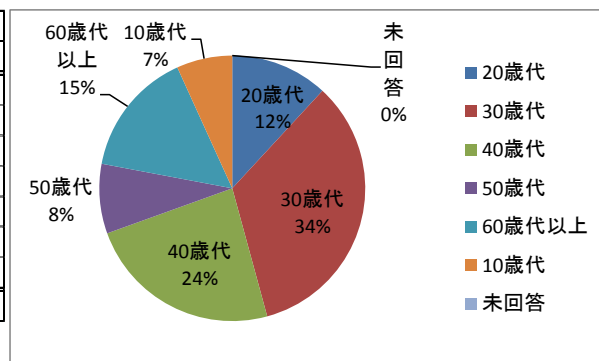
問 6-2. 関係

選択肢等	選択肢等	アンケート結果	
		回答数	構成比
1	横ゴム職員	4	6.8
2	関係者	10	16.9
3	近隣在住者	26	44.1
4	その他	19	32.2
5	未回答	23	—
計	計	82	100.0



問 6-3. 年齢

選択肢等	選択肢等	アンケート結果	
		回答数	構成比
1	20歳代	7	11.9
2	30歳代	20	33.9
3	40歳代	14	23.7
4	50歳代	5	8.5
5	60歳代以上	9	15.3
6	10歳代	4	6.8
7	未回答	23	—
計	計	82	100.0



試乗会風景①



試乗会風景②

(4) 超小型モビリティの改良項目

1. 荷物入れ・・・運転席右横にアルミケースの荷物入れ（鍵付き）を設置



荷物入れ



荷物入れ外観

2. ドア下パネル・・・ドア下の空間にポリカボードを取付



右側側面



左側側面

3. サイドミラー改良・・・スズキ キャリー純正ミラー設置



全体外観



車体左側

以上