

超小型モビリティNTNの運行状況

(1) 貸与車両の運用状況

・ 5 台の総走行距離 3,471 km 安全講習受講者数 308 名 (15/3/31 現在)

表 1. 各車両の運用状況

車両	貸与先	運用期間	走行距離	講習 受講者数	利用形態 今後の計画など
1号車	伊勢市役所 (本庁)	‘14/7/1～ ‘15/3/31	834 km (odo 2726)	51 名	・ 市内業務移動 ・ イベント、展示会出展 ・ 観光モニターツアー
2号車	伊勢 商工会議所	‘14/7/1～ ‘15/3/31	365 km (odo 1700)	16 名	・ 市内業務移動 ・ 観光モニターツアー
3号車	伊勢市 観光協会	‘14/7/1～ ‘14/9/30	591 km	5 名	・ 市内業務移動 ・ 観光モニターツアー
	伊勢市役所 二見支所	‘14/11/1～ ‘15/3/31	873 km (odo 2026)	33 名	・ 市内業務移動 ・ イベント、展示会出展 ・ 観光モニターツアー
4号車	伊勢安土 桃山文化村	‘14/7/1～ ‘14/8/31	73 km	14 名	・ 市内業務移動 ・ 観光モニターツアー
	静岡県 磐田市	‘14/9/1～ ‘14/10/31	370 km	10 名	・ 市内業務移動 ・ イベント、展示会出展
	静岡県 中遠庁舎	‘14/11/1～ ‘15/1/31	73 km (odo 1270)	20 名	・ 市内業務移動
5号車	ヤマト運輸	‘14/7/1～ ‘14/8/31	93 km	10 名	・ 営業所間の移動 ・ メール便の配達業務
	三重県 伊勢庁舎	‘14/9/1～30	192 km	66 名	・ 市内業務移動
	桑名市役所	‘14/10/1～ ‘15/3/31	455 km (odo 1538)	28 名	・ 市内業務移動 ・ イベント、展示会出展

・ 点検状況

- ① 日次点検：運用の有無及び日次点検結果について、管理責任者より報告
- ② 月次点検：3ヶ月毎もしくは500km走行後に車両下回りを含めて点検を実施
- ③ オイル交換：1000km毎にオイル交換を実施し、摩耗粉等の異常発生なし
- ④ 1, 4, 5号車に左側ドアを追加設置。チャック式の簡易ホロを設置。

・車両貸与先、月別の運用日数及び走行距離

表 2. 車両貸与先、月別の運用日数及び走行距離一覧

	車両(運用日数/距離)	2014年						2015年			合計
		7月	8月	9月	10月	11月	12月	1月	2月	3月	
1号車	伊勢市役所	12日/203km	9日/171km	8日/135km	11日/126km	6日/50km		2日/50km	9日/212km	6日/90km	63日/834km
2号車	伊勢商工会議所	13日/181km	7日/110km	2日/73km	3日/21km	1日/16km	2日/29km	1日/14km	5日/33km	8日/69km	42日/365km
3号車	伊勢市観光協会	20日/357km	8日/131km	3日/103km							60日/1107km
	伊勢市二見支所					3日/87km	4日/116km	6日/126km	8日/339km	8日/205km	
4号車	伊勢安土桃山文化村	7日/37km	5日/36km								52日/479km
	静岡県磐田市役所			9日/144km	12日/172km	9日/54km					
	静岡県中遠庁舎						7日/48km	3日/25km			
5号車	ヤマト運輸	3日/54km	4日/39km								45日/686km
	三重県伊勢庁舎			13日/192km							
	桑名市役所				11日/179km	4日/39km		1日/19km	5日/107km	4日/111km	

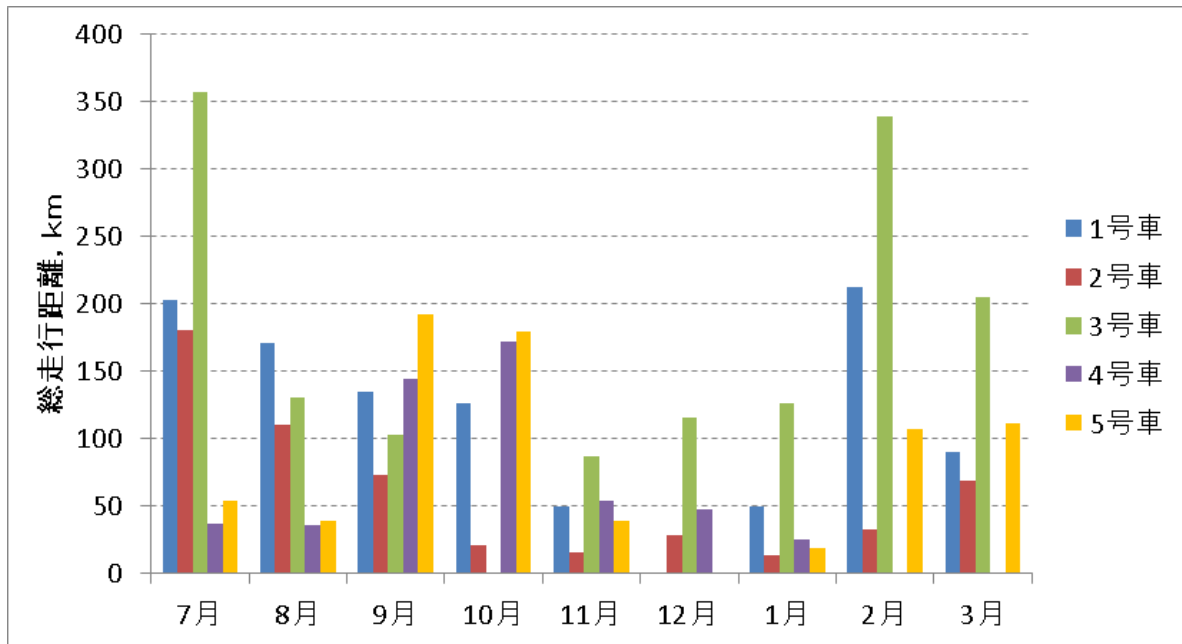


図1. 車両、月別の走行距離

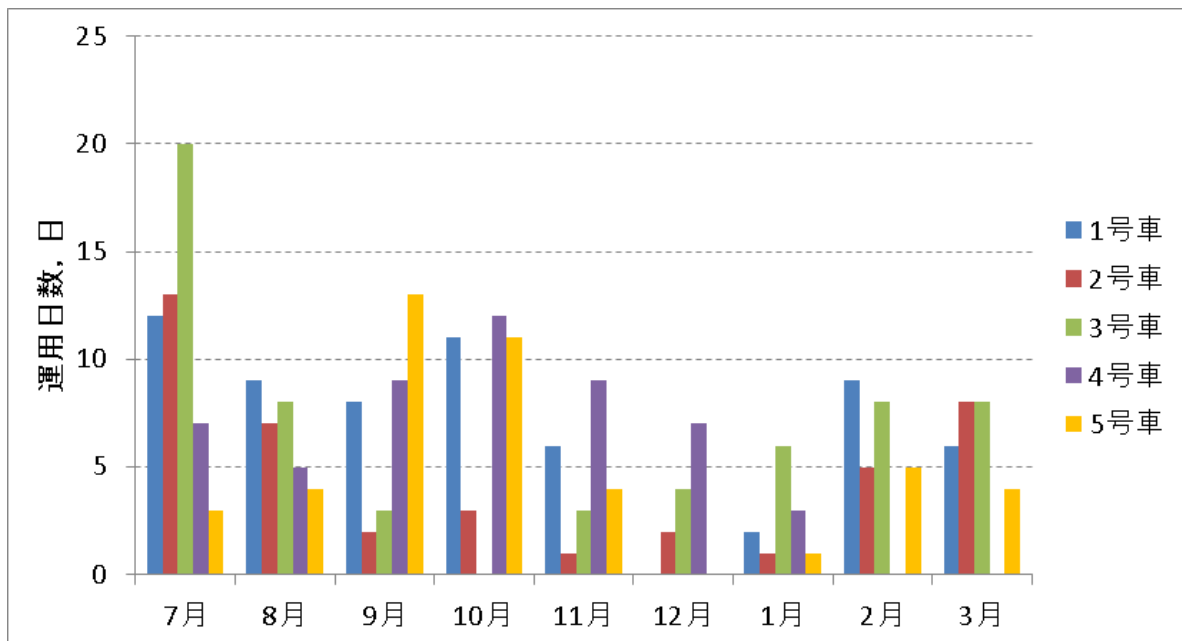


図2. 車両、月別の運用日数

(2) イベントでの展示活動等での活用状況（協議会活用以外も含む）

実施日	場所	イベント	内容
7月1日	シーパラダイス	充電器開所式	超小型モビリティ、コムスの展示
7月3日	三重県伊勢庁舎	安全運転講習	11名受講
7月30日	伊勢市役所	安全運転講習	9名受講
7月31日	二見地区	観光モニターツアー	御塩殿神社、夫婦岩、文化村コース
8月4日	勢語庵	安全運転講習	3号車の貸出
8月5日	伊勢市内	観光モニターツアー	二見浦から内宮へ早朝参拝
8月26日	朝熊山	EV展示・試乗会	山頂ドライブインにて、EV試乗会を開催
8月27、28日	三重県伊勢庁舎	安全運転講習	49名受講
9月23日	イオン津	みえ交通安全・環境フェスタ 2014	三重運輸支局主催の安全・観光フェスタ。試乗会を開催
10月15日	NTN 駐在終了	NTN 伊勢駐在事務所閉設	予定通り1年の任期を終え、NTN 駐在所を閉設
10月26日	輪中の郷	水郷フェスタ	超小型モビリティの展示
11月4日	認定申請	エリア拡大申請	超小型モビリティのエリア拡大（四日市、鈴鹿、松阪、他追加）
11月12日	アミューズ豊田	いわた産業振興フェア	4号車（磐田市号）を出展
11月27日	車両搬出	1号車（伊勢市号）、5号車（桑名市号）	ドア改修のため磐田へ搬出
11月30日	三重運輸支局	エコドライブチャレンジバトル	3号車（伊勢市二見号）を出展
12月7日	メッセウイング	みえ環境フェア	超小型モビリティEVの展示

実施日	場所	イベント	内容
1月23日	三重運輸支局	ドア改修 車検	ドア追加設置を終え、再車検
1月25日	桑名市内	桑名市民駅伝大会	駅伝大会の最後尾にて運用
2月15日	津→伊勢	市町対抗駅伝大会	三重テレビ放送の中継車として、1号車と3号車を運用
2月27日	伊勢市内	観光モニターツアー	川の駅巡りコース

(3) 今後の予定

- ・1、3号車（伊勢市）：業務利用及びイベントでの活用。
～2016年3月借用予定。
- ・2号車（商工会議所号）：業務利用及び会員企業への貸出。～2015年6月借用。
- ・4号車（磐田号）：2015年4月より磐田信用金庫にて運用開始。
- ・5号車（桑名号）：2015年7月より大和ハウス住宅居住者向けシェアリング実証事業にて運用予定。リチウムイオンバッテリーを大和ハウス関連企業エリーパワー製へ換装作業を実施中。

(4) 改良項目

- ・左側ドア・・・1、4、5号車左側へドアを設置。
- ・簡易ホロ・・・チャックによる開閉式。車体へホックを使用して設置。



図3 ホロ閉状態



図4 ホロ開状態

(5) 実証事業により得られた超小型モビリティ利用の感想、意見

【良い点】

- ・車両が改良されたことで、荷物が落ちる危険がなくなった。
- ・簡易ホロが設置されたことで、隙間風はあるものの以前より運用し易くなった。
- ・ドアミラーの改良により視認性が向上した。
- ・ウィンカーブザーの設置により切り忘れ、作動確認の利便性が向上した。
- ・小回りが利き、加速が良く、音が静か
- ・狭い道では、通常車よりストレスが少ない。
- ・心配していた登り坂についても、パワーが落ちずに走行できた。

【悪い点】

- ・大き目の荷物を運ぶためのスペースがあれば、利便性が向上すると思う。
- ・外側にドアノブが無いと、雨天時等に簡易ホロを使用した際ドアを開けるのが不便である。
- ・運転席が中央にあり後方視界が悪い。
- ・乗り降りが不便（簡易ホロ）
- ・シートベルトの締め付けが強過ぎる。
- ・加速が良過ぎて、気が付けば法定速度を超えていることがある。
- ・ハンドルが重たいので、駐車時（特にバック駐車）はストレスがある。
- ・ドアの開閉及び簡易ホロが風の強い時に橋を走行すると大きくなびくところ。

【意見】

- ・コムスと比べて、足回りは硬いが安定感・加速感があり、また乗車空間も広いめ乗り心地は良い。
- ・トランク等、もう少し荷物を積めるスペースがあるとより使い勝手が良くなる。
- ・市内で運用する分には、充電 100%時の走行距離数があまり気にならない。
- ・一人で移動するには、十分である。

以上