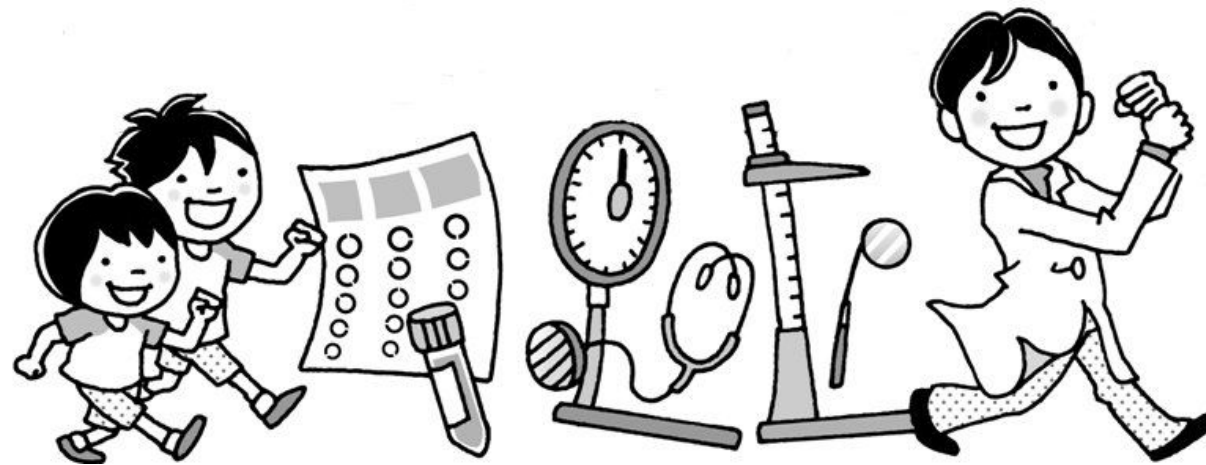


2015(平成27)年度

伊勢市学校保健統計結果



伊勢市教育委員会事務局学校教育課
伊勢市学校保健会養護教諭部会

目 次

1. 伊勢市学校保健統計調査の概要	1
2. 2015（平成 27）年度 伊勢市学校保健統計調査結果の概要	2～8
3. 伊勢市小学校 主な健康状態の推移	9
4. 伊勢市中学校 主な健康状態の推移	10
5. 発育状態	
年度別 年齢別 男女別 身長平均値推移・グラフ	11～12
年度別 年齢別 男女別 体重平均値推移・グラフ	13～14
年度別 年齢別 男女別 座高平均値推移・グラフ	15～16
6. 健康状態	
小学校・中学校 男女別 全体	17
7. 健康状態 グラフ	
栄養状態	
やせ傾向 年度別推移 1993(平成 5)～2015(平成 27)年度	18
やせ傾向の被患率 2015(平成 27)年度	19
肥満傾向 年度別推移 1993(平成 5)～2015(平成 27)年度	20
肥満傾向の被患率 2015(平成 27)年度	21
視力	
年齢別視力の割合 2015(平成 27)年度	22
喘息	
年度別推移 1993(平成 5)～2015(平成 27)年度	23
アトピー性皮膚炎	
年度別推移 1993(平成 5)～2015(平成 27)年度	24
う歯	
未処置歯保有者の割合年度別推移	
1980(昭和 55)～2015(平成 27)年度	25
年齢別歯の状態の割合 2015(平成 27)年度	26

「伊勢市学校保健統計」調査の概要

1 調査の目的

この調査は、伊勢市の児童生徒の発育及び健康状態を明らかにすることを目的とする。

2 調査の範囲・対象

- ① 調査の範囲は、伊勢市内の市立の小学校、中学校とする。(以下「調査実施校」という。)
- ② 調査の対象は、調査実施校に在籍する満6歳から15歳までの児童生徒を対象とする。

* 調査実施校 2006(平成18)年度より、小学校19校→24校 中学校9校→12校
(2005(平成17)年11月1日の市町村合併による)

2015(平成27)年度 対象人数

小学校男子	3,370人	女子	3,225人	計	6,595人
中学校男子	1,785人	女子	1,693人	計	3,478人

3 調査事項

- ① 児童生徒の発育状態(身長・体重・座高)に関する事項
- ② 児童生徒の健康状態(疾病・異常)に関する事項

4 調査の期日

調査は毎年4月1日から6月30日までの間に実施された学校保健安全法による健康診断の結果に基づき行う。

2015（平成27）年度 伊勢市学校保健統計調査結果の概要

Dブロック（五十鈴中、二見中、進修小、修道小、四郷小、今一色小、有緝小、明倫小）

I 発育状態

前年度2014(平成26)年度平均値との差は表のとおりである。

1 身長

P.11,12 参照

年齢別 身長の平均値 (cm)

区分		男子			女子		
		平成27年度	平成26年度	差	平成27年度	平成26年度	差
小学校	6歳	116.5	116.4	0.1	115.3	115.2	0.1
	7	122.3	122.7	△0.4	121.0	121.4	△0.4
	8	128.2	128.1	0.1	127.3	126.9	0.4
	9	133.3	133.3	0.0	133.0	133.2	△0.2
	10	138.7	139.6	△0.9	139.6	140.6	△1.0
	11	145.9	144.8	1.1	147.3	146.2	1.1
中学校	12歳	151.9	152.9	△1.0	151.2	151.2	0.0
	13	160.1	159.2	0.9	154.3	154.7	△0.4
	14	165.0	165.2	△0.2	156.3	156.1	0.2

注：差は前年度2014(平成26)年度との差。△は減少していることを表す。

2 体重

P.13,14 参照

年齢別 体重の平均値 (kg)

区分		男子			女子		
		平成27年度	平成26年度	差	平成27年度	平成26年度	差
小学校	6歳	21.2	21.0	0.2	20.8	20.6	0.2
	7	23.7	24.1	△0.4	23.2	23.2	0.0
	8	27.2	27.0	0.2	26.4	26.0	0.4
	9	30.6	30.5	0.1	29.5	29.7	△0.2
	10	34.2	34.1	0.1	33.7	34.0	△0.3
	11	38.6	38.1	0.5	39.1	39.2	△0.1
中学校	12歳	43.3	43.8	△0.5	43.5	43.2	0.3
	13	48.2	47.2	1.0	46.7	46.9	△0.2
	14	52.5	53.7	△1.2	49.4	49.1	0.3

注：差は前年度2014(平成26)年度との差。△は減少していることを表す。

3 座高

P.15,16 参照

年齢別 座高の平均値 (cm)

区分		男子			女子		
		平成27年度	平成26年度	差	平成27年度	平成26年度	差
小学校	6歳	64.9	64.6	0.3	64.3	64.1	0.2
	7	67.6	67.7	△0.1	66.9	67.1	△0.2
	8	70.3	70.1	0.2	69.9	69.5	0.4
	9	72.6	72.6	0.0	72.4	72.6	△0.2
	10	75.0	75.1	△0.1	75.6	76.2	△0.6
	11	78.1	77.6	0.5	79.6	79.3	0.3
中学校	12歳	81.3	81.8	△0.5	82.2	82.2	0.0
	13	85.5	84.9	0.6	83.9	84.1	△0.2
	14	88.3	88.3	0.0	85.2	85.1	0.1

注：差は前年度2014(平成26)年度との差。△は減少していることを表す。

【参照頁】

P.11 「伊勢市の児童生徒発育状況 年度別・年齢別・男女別平均身長推移」

P.12 「年度別 平均身長推移 (男子)」「年度別 平均身長推移 (女子)」

P.13 「伊勢市の児童生徒発育状況 年度別・年齢別・男女別平均体重推移」

P.14 「年度別 平均体重推移 (男子)」「年度別 平均体重推移 (女子)」

P.15 「伊勢市の児童生徒発育状況 年度別・年齢別・男女別平均座高推移」

P.16 「年度別 平均座高推移 (男子)」「年度別 平均座高推移 (女子)」

II 健康状態 ※表の番号は、P9の「資料 2015（平成27）年度 検定結果」の番号を示しています。

1 やせ傾向

P.19参照

- 校種別では、中学校の割合が高い。

小学校	2.28%	中学校	4.79%	表1	(P<0.001***)
-----	-------	-----	-------	----	--------------

- 男女別では、小学校中学校とも差は見られない。

小学校男子	2.32%	小学校女子	2.23%	表2
-------	-------	-------	-------	----

中学校男子	5.12%	中学校女子	4.45%	表3
-------	-------	-------	-------	----

2 肥満傾向

P.21参照

- 校種別では、差はみられない。

小学校	6.21%	中学校	6.78%	表4
-----	-------	-----	-------	----

- 男女別では、小学校の男子の割合が高い。

小学校男子	7.01%	小学校女子	5.37%	表5	(P<0.01**)
-------	-------	-------	-------	----	------------

中学校男子	6.24%	中学校女子	7.35%	表6
-------	-------	-------	-------	----

3 視力

P.22参照

<視力(裸眼・矯正)1.0未満>

- 校種別では、中学校の割合が高い。

小学校	32.17%	中学校	57.92%	表7	(P<0.001***)
-----	--------	-----	--------	----	--------------

- 男女別では、小学校・中学校ともに女子の割合が高い。

小学校男子	28.97%	小学校女子	35.52%	表8	(P<0.001***)
-------	--------	-------	--------	----	--------------

中学校男子	52.20%	中学校女子	63.94%	表9	(P<0.001***)
-------	--------	-------	--------	----	--------------

4 歯・口腔

【う歯】

<う歯被患者>

- う歯被患者は、減少傾向を示している。

P.9,10,17,25,参照

- 校種別では、小学校の割合が高い。

P.26参照

小学校	58.03%	中学校	54.05%	表10	(P<0.001***)
-----	--------	-----	--------	-----	--------------

- 男女別では、小学校男子の割合が高い。

小学校男子	60.32%	小学校女子	55.63%	表11	(P<0.001***)
-------	--------	-------	--------	-----	--------------

中学校男子	52.39%	中学校女子	55.79%	表12
-------	--------	-------	--------	-----

<未処置歯保有者>

P.26参照

- 校種別では、小学校の割合が高い。

小学校	34.79%	中学校	32.33%	表13	(P<0.05*)
-----	--------	-----	--------	-----	-----------

- 男女別では、小学校男子の割合が高い。

小学校男子	36.59%	小学校女子	32.92%	表14	(P<0.01**)
-------	--------	-------	--------	-----	------------

中学校男子	31.70%	中学校女子	33.00%	表15
-------	--------	-------	--------	-----

【歯肉異常】

P.17参照

- 校種別では、中学校の割合が高い。

小学校	1.12%	中学校	5.01%	表16	(P<0.001***)
-----	-------	-----	-------	-----	--------------

- 男女別では、小学校・中学校ともに差は見られない。

小学校男子	1.13%	小学校女子	1.12%	表17
-------	-------	-------	-------	-----

中学校男子	5.40%	中学校女子	4.59%	表18
-------	-------	-------	-------	-----

5 喘息

P.23参照

- 校種別では、小学校の割合が高い。

小学校	6.66%	中学校	4.39%	表19	(P<0.001***)
-----	-------	-----	-------	-----	--------------

- 男女別では、小学校・中学校とも男子の割合が高い。

小学校男子	8.82%	小学校女子	4.41%	表20	(P<0.001***)
-------	-------	-------	-------	-----	--------------

中学校男子	5.68%	中学校女子	3.02%	表21	(P<0.001***)
-------	-------	-------	-------	-----	--------------

6 アトピー性皮膚炎

P.24参照

- 校種別では、小学校の割合が高い。

小学校	7.31%	中学校	6.21%	表22	(P<0.05*)
-----	-------	-----	-------	-----	-----------

- 男女別では、中学校男子の割合が高い。

小学校男子	7.75%	小学校女子	6.86%	表23
-------	-------	-------	-------	-----

中学校男子	6.58%	中学校女子	5.81%	表24
-------	-------	-------	-------	-----

7 アレルギー性結膜炎

P.17参照

- 校種別では、差は見られない。

小学校	0.93%	中学校	1.30%	表25
-----	-------	-----	-------	-----

- 男女別では、中学校男子の割合が高い。

小学校男子	1.13%	小学校女子	0.71%	表26
-------	-------	-------	-------	-----

中学校男子	1.80%	中学校女子	0.77%	表27	(P<0.05*)
-------	-------	-------	-------	-----	-----------

8 アレルギー性鼻炎

P.17参照

・校種別では、差は見られない。

小学校	9.84%	中学校	8.59%	表28
-----	-------	-----	-------	-----

・男女別では、小学校男子の割合が多い。

小学校男子	12.14%	小学校女子	7.32%	表29 (P<0.001***)
-------	--------	-------	-------	------------------

中学校男子	8.54%	中学校女子	8.63%	表30
-------	-------	-------	-------	-----

Ⅲ 主な疾病・異常の推移

P.9,10参照

本年度の疾病・異常の被患率において、小学校では歯被患率、中学校では、裸眼視力1.0未満の割合が最も高くなっている。

1980 (S,55) 年度からの推移をみると、小中とも歯被患率および未処置歯保有率は減少を続けている。特に中学校においては、2011 (H,23) 年度以降急激な減少が続き、今年度は裸眼視力1.0未満の割合を下回った。

- ★ アトピー性皮膚炎については、医療機関で治療中または経過観察中の者。本年度の保健調査であがってくる者。
- ★ アレルギー性鼻炎については、小1・4・中1のみの耳鼻科検診で異常の疑いと診断された者の人数。小1・4・中1以外が内科検診などで診断された場合は、含まれない。

【参照頁】

- P.9 「伊勢市小学校 主な健康状態の推移」
- P.10 「伊勢市中学校 主な健康状態の推移」
- P.17 「小学校・中学校 男女別 全体」
- P.18 「やせ傾向 年度別推移」
- P.20 「肥満傾向 年度別推移」
- P.22 「年齢別視力 裸眼と矯正の割合」
- P.25 「未処置歯保有者の割合 年度別推移」
- P.26 「年齢別歯の状態の割合」

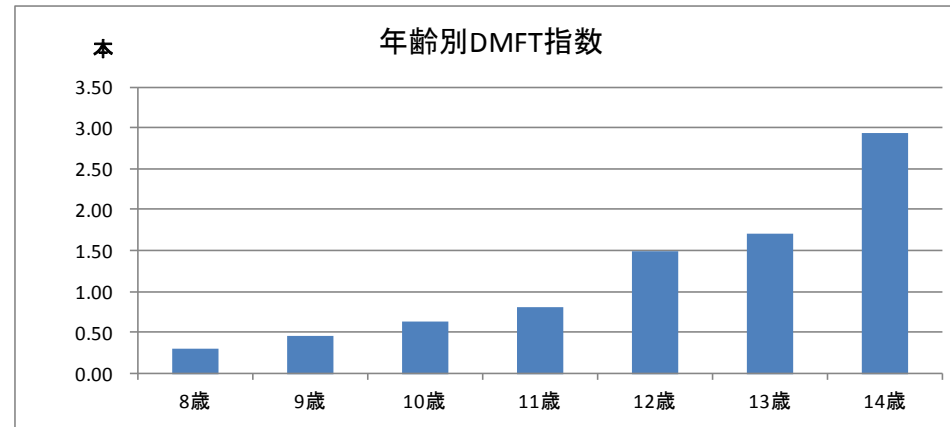
Ⅳ DMFT指数の状況

(1) 平成27年度の年齢別DMFT指数の年次推移

・学年が進むにつれて、DMFT指数が高くなっている。(表Ⅳ-1)

表Ⅳ-1

	8歳	9歳	10歳	11歳	12歳	13歳	14歳
DMFT指数	0.30	0.46	0.64	0.81	1.50	1.72	2.94

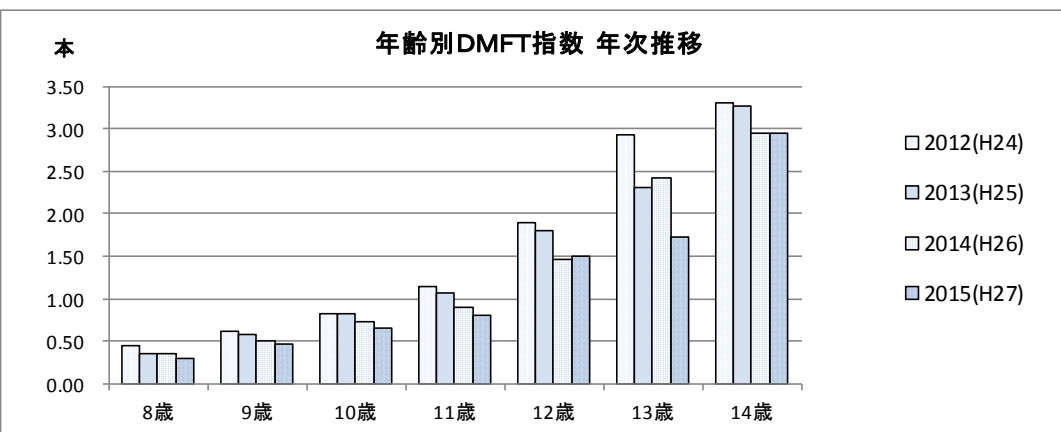


(2) 年齢別DMFT指数の年次推移

2012(H24)年度からの調査で、DMFT指数はどの年齢においても減少傾向にある。(表Ⅳ-2)

表Ⅳ-2

	8歳	9歳	10歳	11歳	12歳	13歳	14歳
2012(H24)	0.44	0.62	0.81	1.14	1.89	2.92	3.31
2013(H25)	0.34	0.58	0.82	1.06	1.80	2.30	3.27
2014(H26)	0.35	0.49	0.73	0.89	1.45	2.42	2.95
2015(H27)	0.30	0.46	0.64	0.81	1.50	1.72	2.94



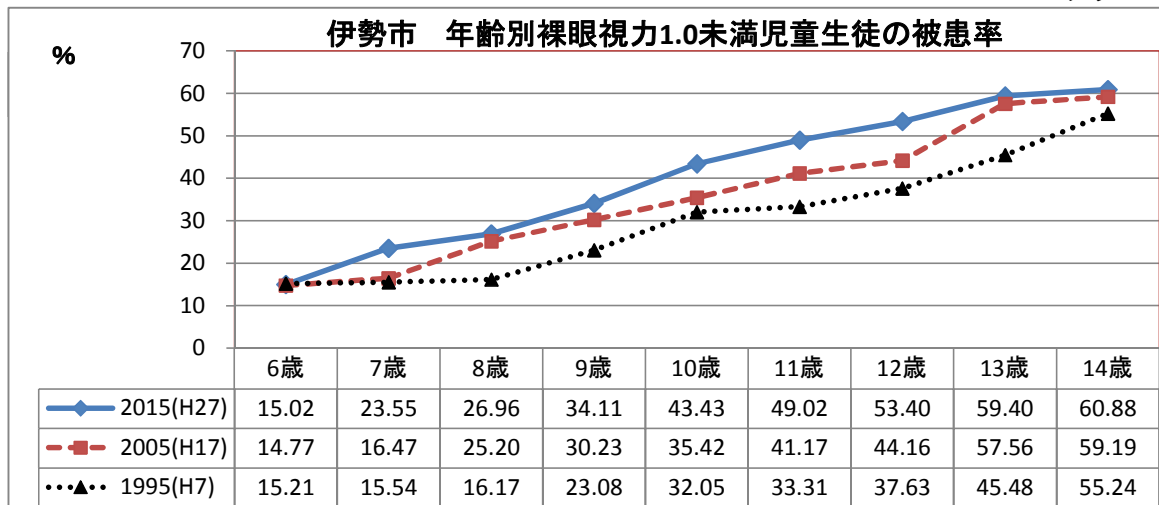
V 2015(H27)年度 重点調査項目

- 1 裸眼視力1.0未満の者の10年前と20年前の比較
- 2 歯肉異常の被患率
- 3 う歯保有本数の実態

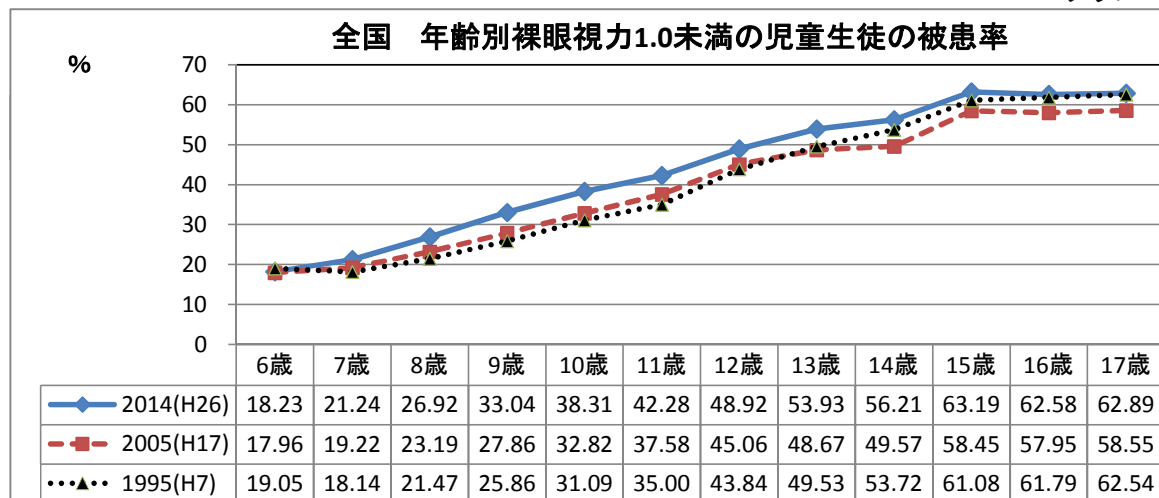
1 年齢別裸眼視力1.0未満の被患率 (伊勢市・全国)

6歳の裸眼視力1.0未満(裸眼A以外)の被患率は、10年前(H17)、20年前(H7)とほぼ同率である。(グラフV-1)どの年代も被患率は年齢が上がるにつれて、増加している。20年前(H7)は9歳から、10年前(H17)は8歳から、本年度(H27)は7歳からその傾向が始まっている。しかし、14歳の被患率を見ると、本年度は最も高い値を示しているものの、10年前、20年前と比べると大きな差はない。裸眼視力1.0未満(裸眼視力A以外)の児童生徒が増加しているというよりは、視力低下が起きてくる年齢が、低年齢へ移行している様子がうかがえる。このことは全国の統計(グラフV-2)からも同様な傾向がみられる。

グラフV-1



グラフV-2



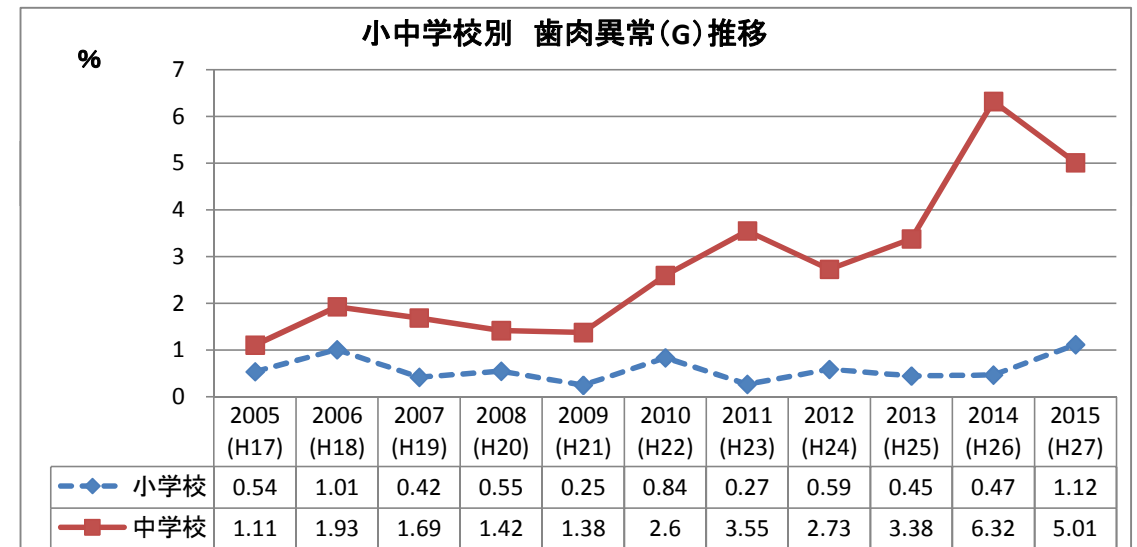
2 歯肉異常(G)の被患率

過去10年間の歯肉異常の被患率は2010年度以降の中学校において増加傾向にある。本年度はやや減少しているものの、10年前と比べると被患率は約5倍になっている。(グラフV-3)本年度の年齢別歯肉異常被患率をみると、中学校で急に増加していることがわかる。(グラフV-4)

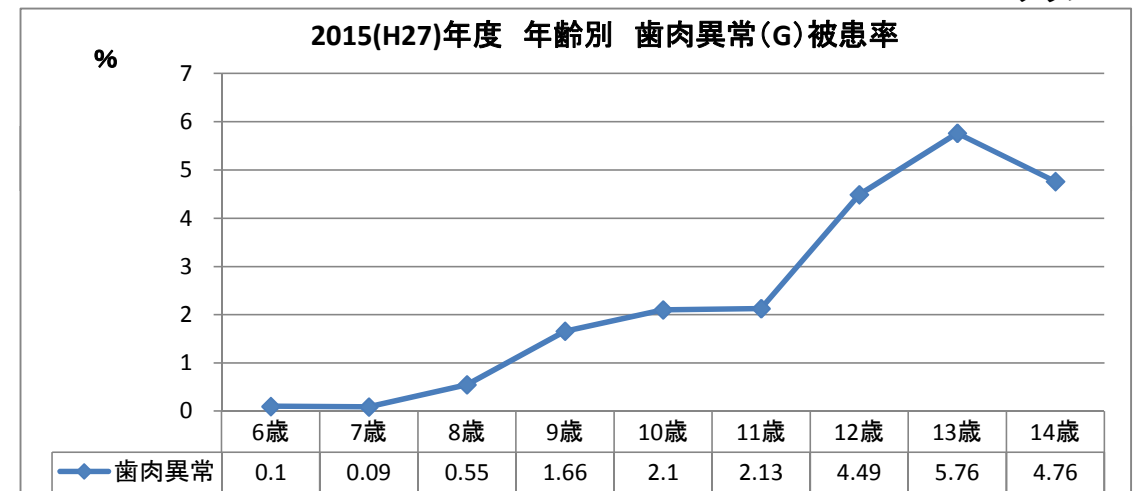
2015(H27)年度 歯科検診結果 (人)

年齢	6歳	7歳	8歳	9歳	10歳	11歳	12歳	13歳	14歳
受験者数	1004	1155	1082	1079	1093	1172	1114	1146	1176
歯肉異常者(G)数	1	1	6	18	23	25	50	66	56

グラフV-3



グラフV-4

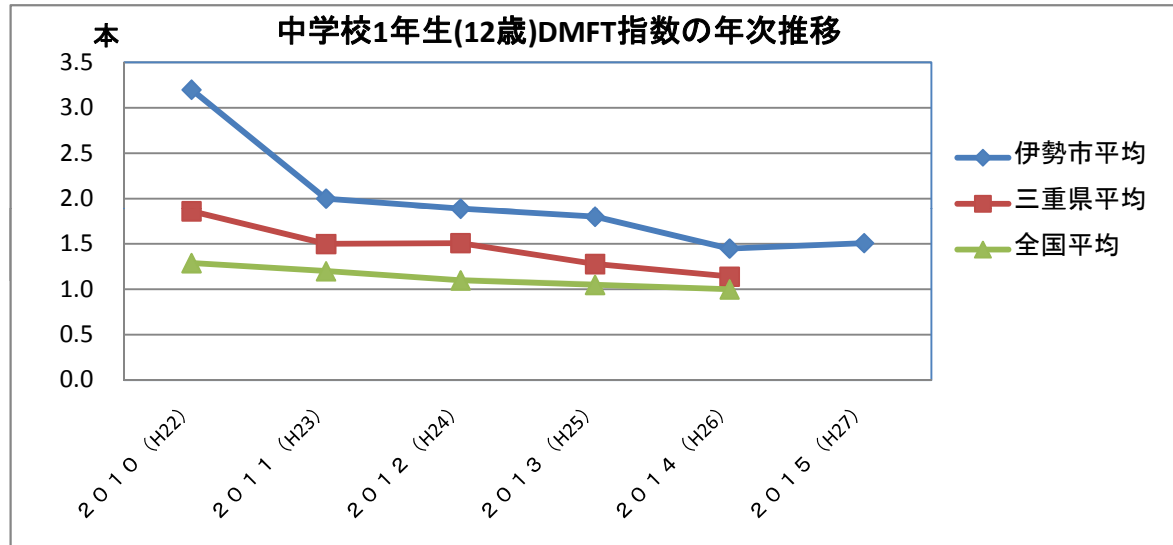


(3) 中学校1年生(12歳)のDMFT指数の年次推移

伊勢市12歳のDMFT指数は2010(H22)年度より減少傾向であるが、全国平均、三重県平均と比べると高い。(表IV-3)

表IV-3

	2010(H22)	2011(H23)	2012(H24)	2013(H25)	2014(H26)	2015(H27)
伊勢市平均	3.20	2.00	1.89	1.80	1.45	1.51
三重県平均	1.86	1.50	1.51	1.28	1.14	
全国平均	1.29	1.20	1.10	1.05	1.00	

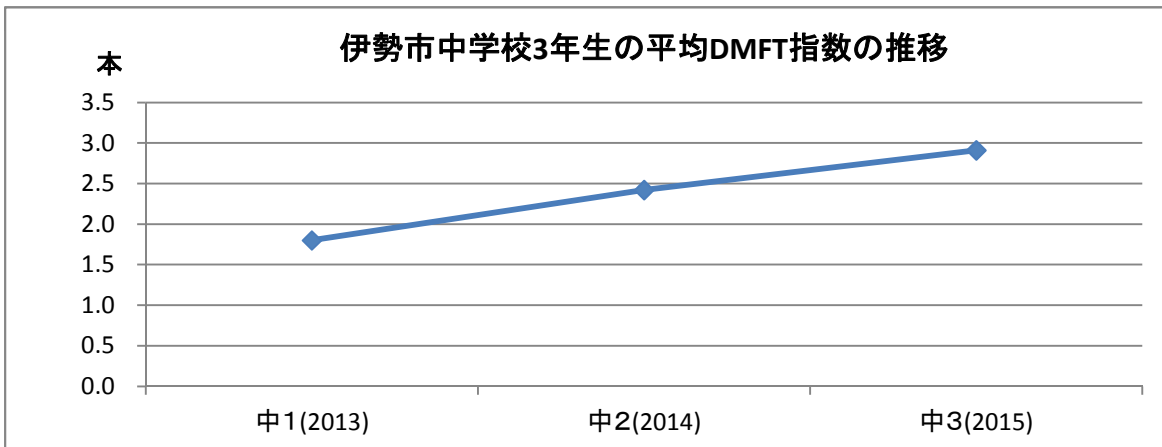


(4) 平成27年度 伊勢市中学3年生のDMFT指数の推移

今年度の中学3年生におけるDMFT指数の推移をみると、学年が進むにつれて高くなっており、中学3年生時には、中学1年生時の1.62倍になっている。(表IV-4)

表IV-4

	中1(2013)	中2(2014)	中3(2015)
中学校3年生の平均DMFT指数	1.80	2.42	2.91



DMFT指数(1人平均う歯数)とは

D(decayed tooth)

未処置う蝕歯

M(missing tooth; because of caries)

喪失歯(う蝕が原因で抜去された歯)、機能を喪失した高度のう蝕歯を含めることもある

F(filled tooth)

う蝕が原因で処置された歯

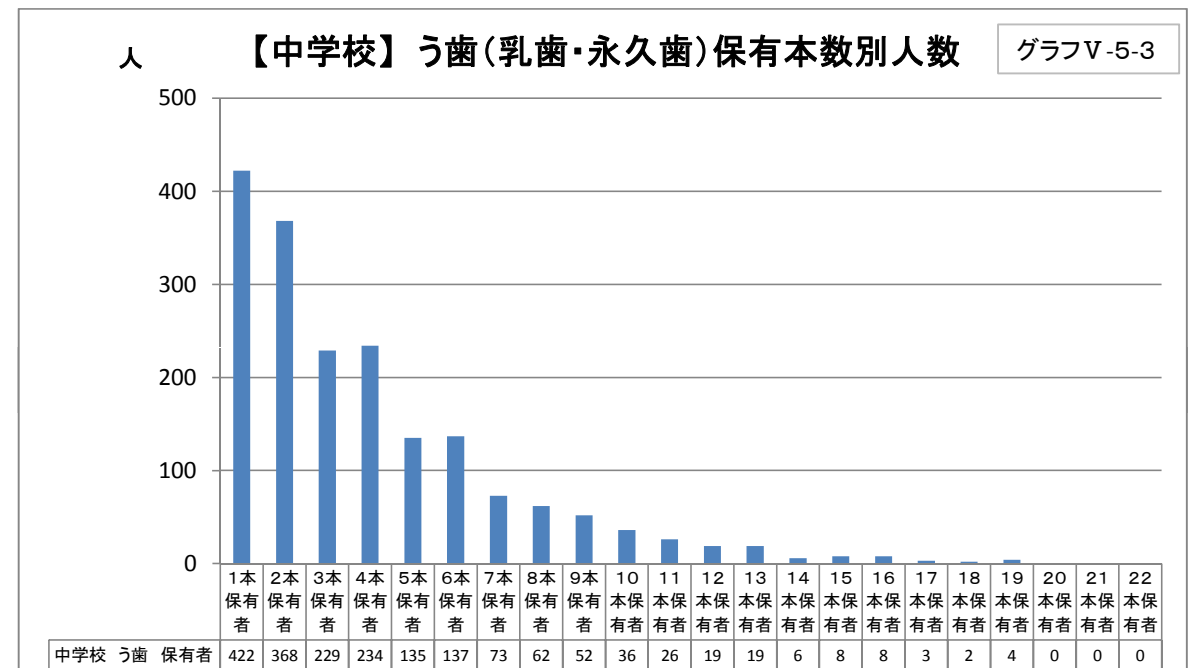
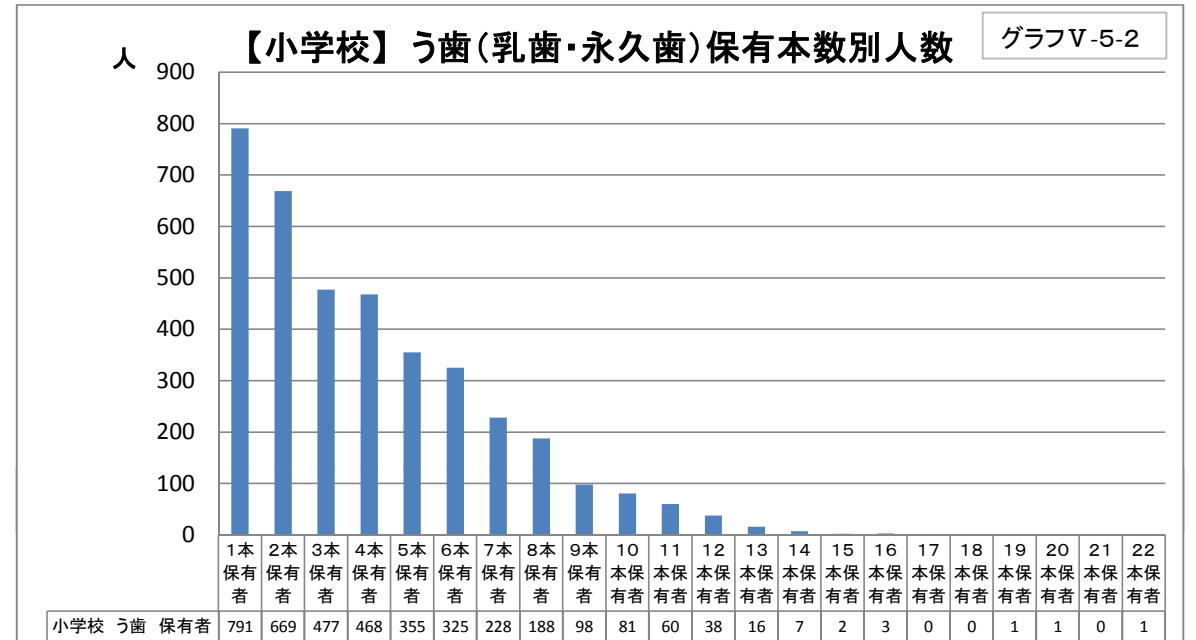
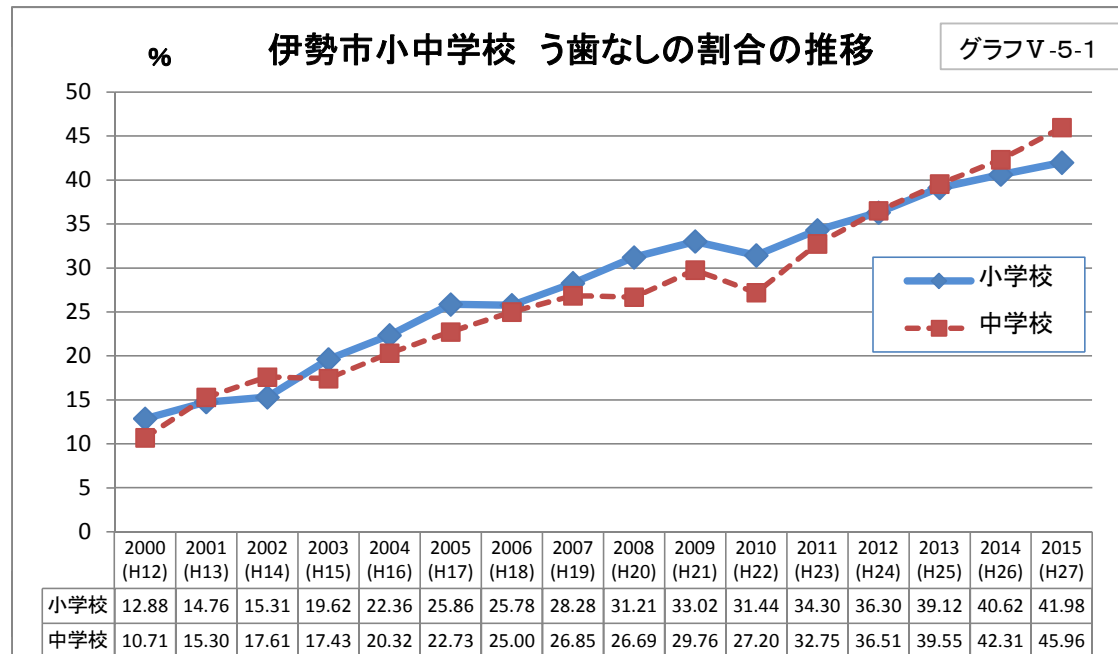
DMF指数には、DMFT指数(Tはpermanent toothの略)とDMFS指数(Sはpermanent tooth-surfaceの略)があり、それぞれ集団の1人平均値を表す。次式より算出する。(ここでは前者のみ)

DMFT

$$= \frac{\text{永久歯のう歯未処置数} + \text{永久歯のう歯処置数} + \text{う歯が原因による喪失歯}}{\text{被検者の人数}}$$

3 う歯の保有本数の実態

- ・う歯なしの年次推移をみると小中学校とも年々増加傾向にある。(グラフV-5-1)
- ・う歯なしの割合は2015(H27)年度が最も高く、小学校2773人(41.98%)、中学校1594人(45.96%)となっている。(グラフV-5-1)
- ・う歯の保有本数別では、保有本数1本という児童生徒が小学校791人(20.77%)、中学校422人(22.90%)と全体の保有本数別で最も多い。(グラフV-5-2)(グラフV-5-3)
- ・う歯保有本数が8本以上という者は、小学校では496人(7.53%)と中学校では245人(7.12%)となっている。中でも、う歯保有本数22本といった児童がいた。



資料 2015(H27)年度 検定結果

表1 やせ傾向 小中学校別比較

やせ傾向	小学生 (n=6591)	中学生 (n=3464)	χ^2
	150人 (2.28%)	166人 (4.79%)	***

表2 小学校 やせ傾向 男女別比較

やせ傾向	男子 (n=3368)	女子 (n=3223)	χ^2
	78人 (2.32%)	72人 (2.23%)	有意差なし

表3 中学校 やせ傾向 男女別比較

やせ傾向	男子 (n=1778)	女子 (n=1686)	χ^2
	91人 (5.12%)	75人 (4.45%)	有意差なし

表4 肥満傾向 小中学校別比較

肥満傾向	小学生 (n=6591)	中学生 (n=3464)	χ^2
	409人 (6.21%)	235人 (6.78%)	有意差なし

表5 小学校 肥満傾向 男女別比較

肥満傾向	男子 (n=3368)	女子 (n=3223)	χ^2
	236人 (7.01%)	173人 (5.37%)	**

表6 中学校 肥満傾向 男女別比較

肥満傾向	男子 (n=1778)	女子 (n=1686)	χ^2
	111人 (6.24%)	124人 (7.35%)	有意差なし

表7 視力A未満 小中学校別比較

視力A未満	小学生 (n=6574)	中学生 (n=3460)	χ^2
	2115人 (32.17%)	2004人 (57.92%)	***

表8 小学校 視力A未満 男女別比較

視力A未満	男子 (n=3359)	女子 (n=3215)	χ^2
	973人 (28.97%)	1142人 (35.52%)	***

表9 中学校 視力A未満 男女別比較

視力A未満	男子 (n=1774)	女子 (n=1686)	χ^2
	926人 (52.20%)	1078人 (63.94%)	***

表10 う歯被患者 小中学校別比較

う歯被患者	小学生 (n=6585)	中学生 (n=3436)	χ^2
	3821人 (58.03%)	1875人 (54.57%)	***

表11 小学校 う歯被患者 男女別比較

う歯被患者	男子 (n=3362)	女子 (n=3223)	χ^2
	2028人 60.32%	1793人 55.63%	***

表12 中学校 う歯被患者 男女別比較

う歯被患者	男子 (n=1760)	女子 (n=1676)	χ^2
	922人 52.39%	935人 55.79%	*

表13 未処置歯保有者 小中学校別比較

未処置のう歯	小学生 (n=6585)	中学生 (n=3436)	χ^2
	2291人 34.79%	1111人 32.33%	*

表14 小学校 未処置歯保有者 男女別比較

未処置のう歯	男子 (n=3362)	女子 (n=3223)	χ^2
	1230人 36.59%	1061人 32.92%	**

表15 中学校 未処置歯保有者 男女別比較

未処置のう歯	男子 (n=1760)	女子 (n=1676)	χ^2
	558人 31.70%	553人 33.00%	有意差なし

表16 歯肉異常 小中学校別比較

歯肉異常	小学生 (n=6585)	中学生 (n=3436)	χ^2
	74人 1.12%	172人 5.01%	***

表17 小学校 歯肉異常 男女別比較

歯肉異常	男子 (n=558)	女子 (n=553)	χ^2
	38人 1.13%	36人 1.12%	有意差なし

表18 中学校 歯肉異常 男女別比較

歯肉異常	男子 (n=74)	女子 (n=172)	χ^2
	95人 5.40%	77人 4.59%	有意差なし

表19 喘息 小中学校別比較

喘息	小学生 (n=38)	中学生 (n=36)	χ^2
	439人 6.66%	152人 4.39%	***

表20 小学校 喘息 男女別比較

喘息	男子 (n=95)	女子 (n=77)	χ^2
	297人 8.82%	142人 4.41%	***

表21 中学校 喘息 男女別比較

喘息	男子 (n=1778)	女子 (n=1686)	χ^2
	101人 5.68%	51人 3.02%	***

表22 アトピー性皮膚炎 小中学校別比較

アトピー性皮膚炎	小学生 (n=6591)	中学生 (n=3464)	χ^2
	482人 7.31%	215人 6.21%	*

表23 小学校 アトピー性皮膚炎 男女別比較

アトピー性皮膚炎	男子 (n=3368)	女子 (n=3223)	χ^2
	261人 7.75%	221人 6.86%	有意差なし

表24 中学校 アトピー性皮膚炎 男女別比較

アトピー性皮膚炎	男子 (n=1778)	女子 (n=1686)	χ^2
	117人 6.58%	98人 5.81%	有意差なし

表25 アレルギー性結膜炎 小中学校別比較

アレルギー性結膜炎	小学生 (n=6591)	中学生 (n=3464)	χ^2
	61人 0.93%	45人 1.30%	有意差なし

表26 小学校 アレルギー性結膜炎 男女別比較

アレルギー性結膜炎	男子 (n=3368)	女子 (n=3223)	χ^2
	38人 1.13%	23人 0.71%	有意差なし

表27 中学校 アレルギー性結膜炎 男女別比較

アレルギー性結膜炎	男子 (n=1778)	女子 (n=1686)	χ^2
	32人 1.80%	13人 0.77%	*

表28 アレルギー性鼻炎 小中学校別比較

アレルギー性鼻炎	小学生 (n=2084)	中学生 (n=1118)	χ^2
	205人 9.84%	96人 8.59%	有意差なし

表29 小学校 アレルギー性鼻炎 男女別比較

アレルギー性鼻炎	男子 (n=1087)	女子 (n=997)	χ^2
	132人 12.14%	73人 7.32%	***

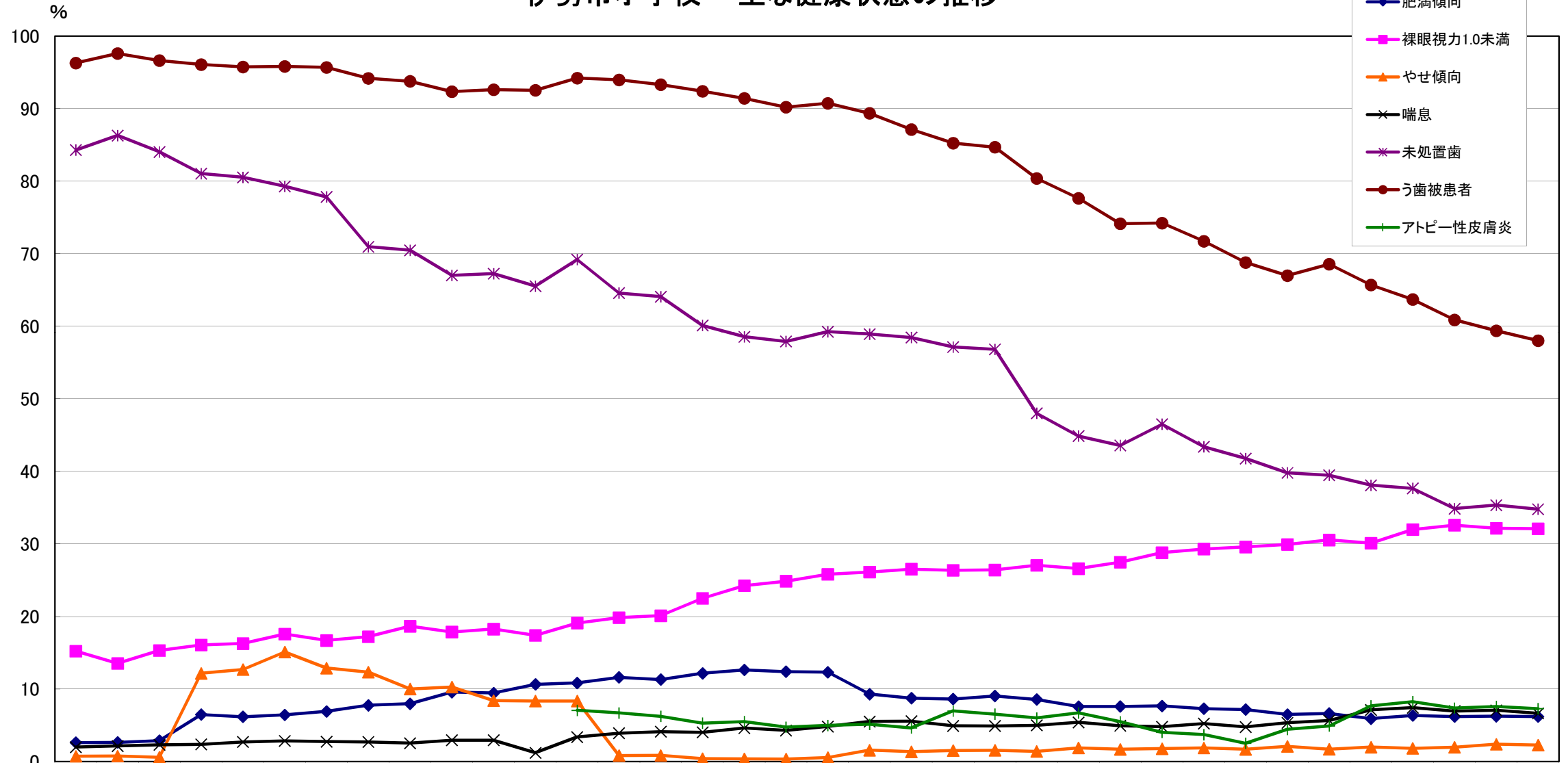
表30 中学校 アレルギー性鼻炎 男女別比較

アレルギー性鼻炎	男子 (n=562)	女子 (n=556)	χ^2
	48人 8.54%	48人 8.63%	有意差なし

※表1～表30は「伊勢市学校保健統計」より作成
 ※※表7～9(視力)のnは裸眼及び矯正のA～Dを合計した数
 ※※※表28～30(アレルギー性鼻炎)のnは小1・4と中1の受検者数による

*** : P<0.001
 ** : P<0.01
 * : P<0.05

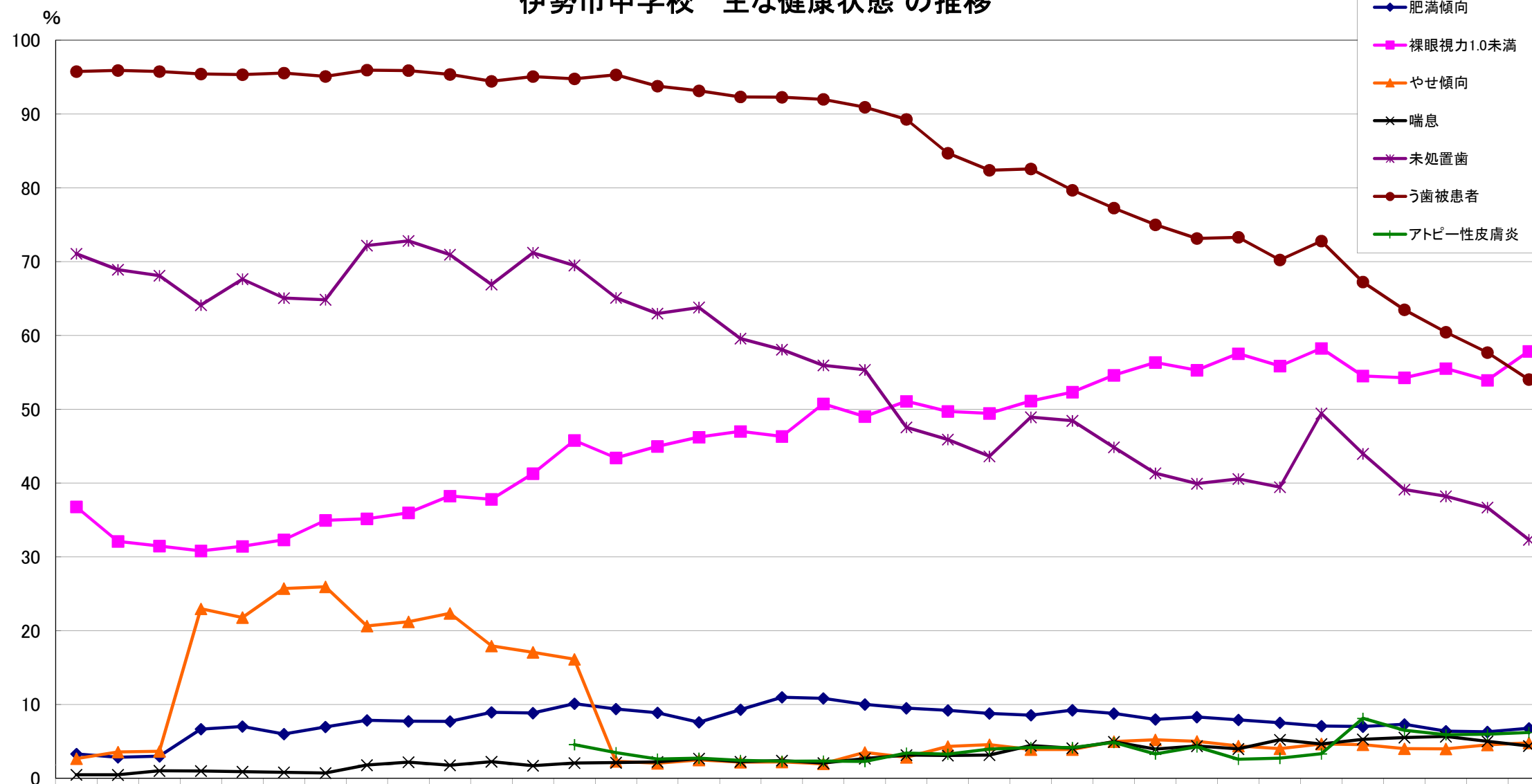
伊勢市小学校 主な健康状態の推移



	1980 (S55)	1981 (S56)	1982 (S57)	1983 (S58)	1984 (S59)	1985 (S60)	1986 (S61)	1987 (S62)	1988 (S63)	1989 (H1)	1990 (H2)	1991 (H3)	1992 (H4)	1993 (H5)	1994 (H6)	1995 (H7)	1996 (H8)	1997 (H9)	1998 (H10)	1999 (H11)	2000 (H12)	2001 (H13)	2002 (H14)	2003 (H15)	2004 (H16)	2005 (H17)	2006 (H18)	2007 (H19)	2008 (H20)	2009 (H21)	2010 (H22)	2011 (H23)	2012 (H24)	2013 (H25)	2014 (H26)	2015 (H27)
肥満傾向	2.63	2.66	2.90	6.49	6.19	6.45	6.93	7.77	7.98	9.58	9.46	10.65	10.85	11.62	11.32	12.18	12.65	12.41	12.33	9.31	8.75	8.63	9.06	8.57	7.59	7.61	7.68	7.31	7.19	6.51	6.64	5.93	6.36	6.21	6.26	6.21
裸眼視力1.0未満	15.23	13.54	15.32	16.08	16.28	17.58	16.70	17.22	18.66	17.87	18.27	17.40	19.11	19.85	20.11	22.51	24.25	24.87	25.82	26.13	26.53	26.37	26.42	27.06	26.60	27.49	28.80	29.31	29.59	29.93	30.55	30.11	31.99	32.60	32.17	32.10
やせ傾向	0.74	0.77	0.61	12.17	12.70	15.11	12.90	12.34	10.02	10.29	8.41	8.36	8.36	0.85	0.86	0.42	0.39	0.35	0.56	1.58	1.37	1.53	1.57	1.42	1.90	1.70	1.79	1.90	1.70	2.10	1.72	2.00	1.84	1.99	2.40	2.28
喘息	2.00	2.16	2.33	2.38	2.71	2.86	2.76	2.72	2.55	2.96	2.96	1.22	3.39	3.92	4.13	4.05	4.63	4.30	4.84	5.54	5.59	4.93	4.92	5.01	5.42	4.95	4.81	5.25	4.78	5.36	5.67	7.14	7.44	6.97	7.08	6.66
未処置歯	84.29	86.30	84.03	81.04	80.53	79.30	77.84	70.97	70.48	67.02	67.26	65.53	69.20	64.58	64.09	60.12	58.56	57.92	59.25	58.93	58.46	57.15	56.82	48.01	44.88	43.58	46.51	43.40	41.78	39.80	39.47	38.10	37.66	34.87	35.35	34.79
う歯被患者	96.28	97.60	96.63	96.07	95.74	95.82	95.68	94.17	93.77	92.34	92.61	92.53	94.20	93.96	93.31	92.39	91.42	90.20	90.73	89.36	87.12	85.24	84.69	80.38	77.64	74.14	74.22	71.72	68.79	66.98	68.56	65.70	63.70	60.88	59.38	58.02
アトピー性皮膚炎													7.07	6.71	6.24	5.31	5.53	4.76	5.00	5.15	4.64	6.99	6.55	6.02	6.72	5.51	4.05	3.73	2.54	4.45	4.91	7.70	8.27	7.38	7.60	7.31
受検者数	10346	10350	10223	9922	9528	9175	8728	8341	8054	7732	7535	7304	7252	7092	7016	6962	6690	6510	6258	6132	5921	5806	5727	5634	5533	5413	7670	7541	7428	7349	7272	7156	6992	6844	6791	6591

- ・1980～1982年度まではローレル指数で算出。
- ・1983年度より肥満度基準が変更になる。伊勢市では1999(平成11)年度から1993(平成5)年度の標準体重を使用している。
- ・1992年度よりアトピー性皮膚炎の項目がはいる。
- ・1995年度より裸眼視力又は矯正視力のどちらかの測定になる。
- ・裸眼視力1.0未満とは、裸眼(B+C+D)+矯正(A+B+C+D)である。

伊勢市中学校 主な健康状態の推移



	1980	1981	1982	1983	1984	1985	1986	1987	1988	1989	1990	1991	1992	1993	1994	1995	1996	1997	1998	1999	2000	2001	2002	2003	2004	2005	2006	2007	2008	2009	2010	2011	2012	2013	2014	2015
	(S55)	(S56)	(S57)	(S58)	(S59)	(S60)	(S61)	(S62)	(S63)	(H1)	(H2)	(H3)	(H4)	(H5)	(H6)	(H7)	(H8)	(H9)	(H10)	(H11)	(H12)	(H13)	(H14)	(H15)	(H16)	(H17)	(H18)	(H19)	(H20)	(H21)	(H22)	(H23)	(H24)	(H25)	(H26)	(H27)
肥満傾向	3.31	2.85	2.99	6.67	7.03	6.00	6.97	7.86	7.73	7.71	8.95	8.84	10.12	9.40	8.89	7.60	9.31	10.99	10.84	10.01	9.50	9.21	8.79	8.56	9.23	8.78	7.99	8.30	7.92	7.53	7.09	7.01	7.31	6.40	6.29	6.78
裸眼視力1.0未満	36.78	32.10	31.47	30.82	31.43	32.32	34.95	35.17	35.97	38.24	37.81	41.28	45.79	43.41	44.97	46.22	47.00	46.32	50.74	49.02	51.08	49.72	49.45	51.13	52.32	54.61	56.35	55.30	57.53	55.86	58.25	54.52	54.27	55.52	53.93	57.86
やせ傾向	2.67	3.56	3.66	22.97	21.79	25.72	25.95	20.64	21.21	22.35	17.93	17.08	16.13	2.31	2.03	2.49	2.18	2.23	1.98	3.51	2.84	4.32	4.56	3.89	3.91	4.98	5.22	5.01	4.38	4.01	4.66	4.55	4.01	3.99	4.53	4.79
喘息	0.49	0.47	1.01	0.99	0.89	0.82	0.72	1.79	2.20	1.78	2.25	1.71	2.08	2.12	2.22	2.67	2.26	2.41	2.06	2.68	3.15	3.09	3.16	4.43	4.09	4.94	3.97	4.37	3.98	5.23	4.66	5.29	5.53	5.66	5.01	4.39
未処置歯	71.08	68.92	68.10	64.11	67.64	65.07	64.85	72.19	72.82	70.96	66.91	71.21	69.50	65.10	62.98	63.80	59.58	58.09	55.95	55.34	47.55	45.90	43.63	48.92	48.44	44.86	41.33	39.92	40.57	39.46	49.43	43.97	39.12	38.21	36.70	32.33
う歯被患者	95.76	95.91	95.77	95.43	95.34	95.56	95.10	95.96	95.90	95.37	94.44	95.09	94.78	95.31	93.79	93.15	92.33	92.28	92.00	90.93	89.29	84.70	82.39	82.57	79.68	77.27	75.00	73.15	73.31	70.24	72.80	67.25	63.49	60.45	57.69	54.04
アトピー性皮膚炎													4.57	3.48	2.62	2.73	2.44	2.32	2.35	2.29	3.42	3.28	3.97	4.16	4.16	4.87	3.30	4.27	2.58	2.72	3.32	8.12	6.52	5.91	5.98	6.21
受検者数	4726	4667	4951	4929	5062	5105	5121	4985	4776	4555	4311	4140	3894	3679	3500	3449	3489	3448	3441	3278	3242	3170	3070	2932	2764	2712	3755	3795	3765	3786	3670	3608	3545	3534	3530	3464

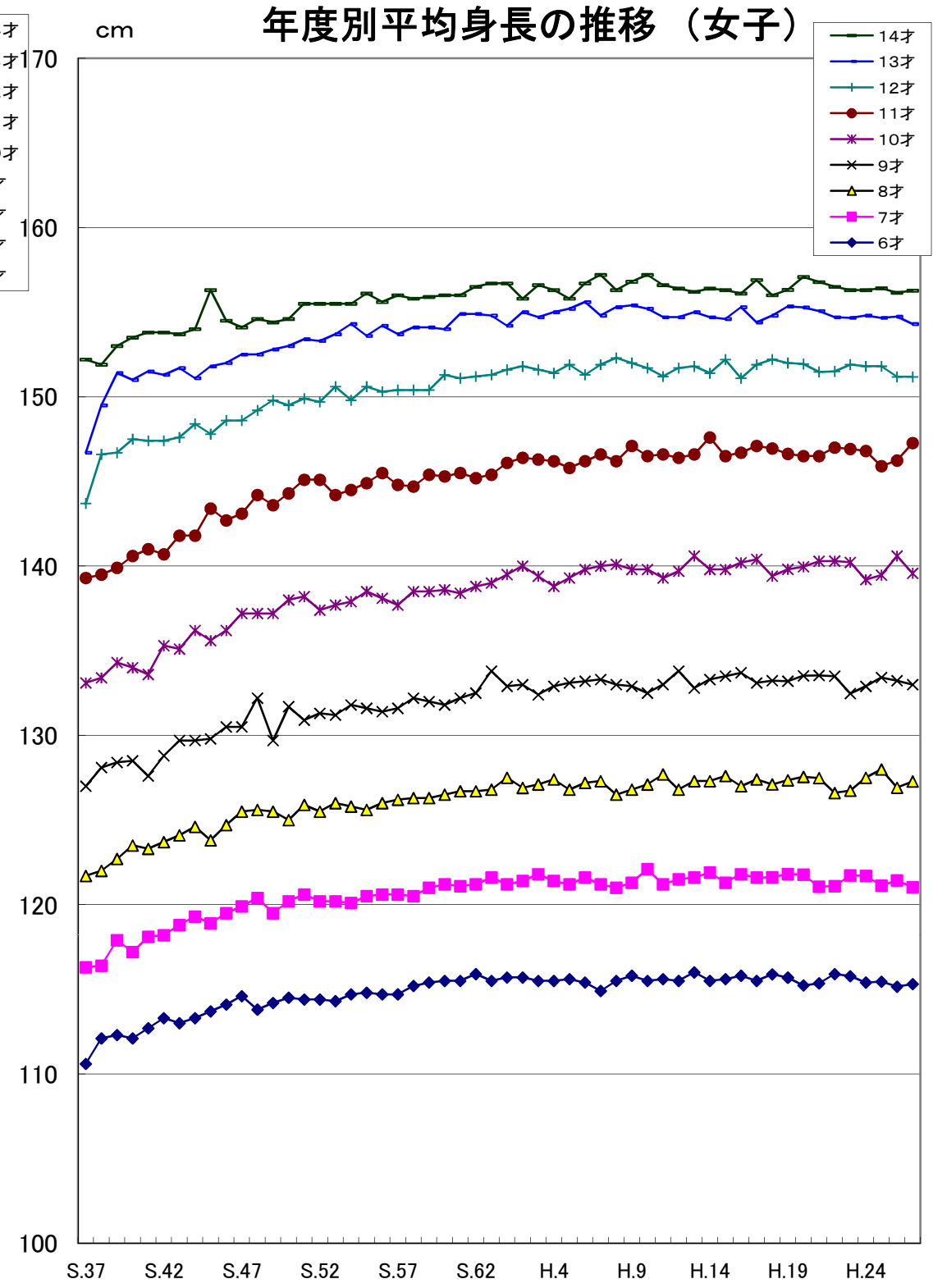
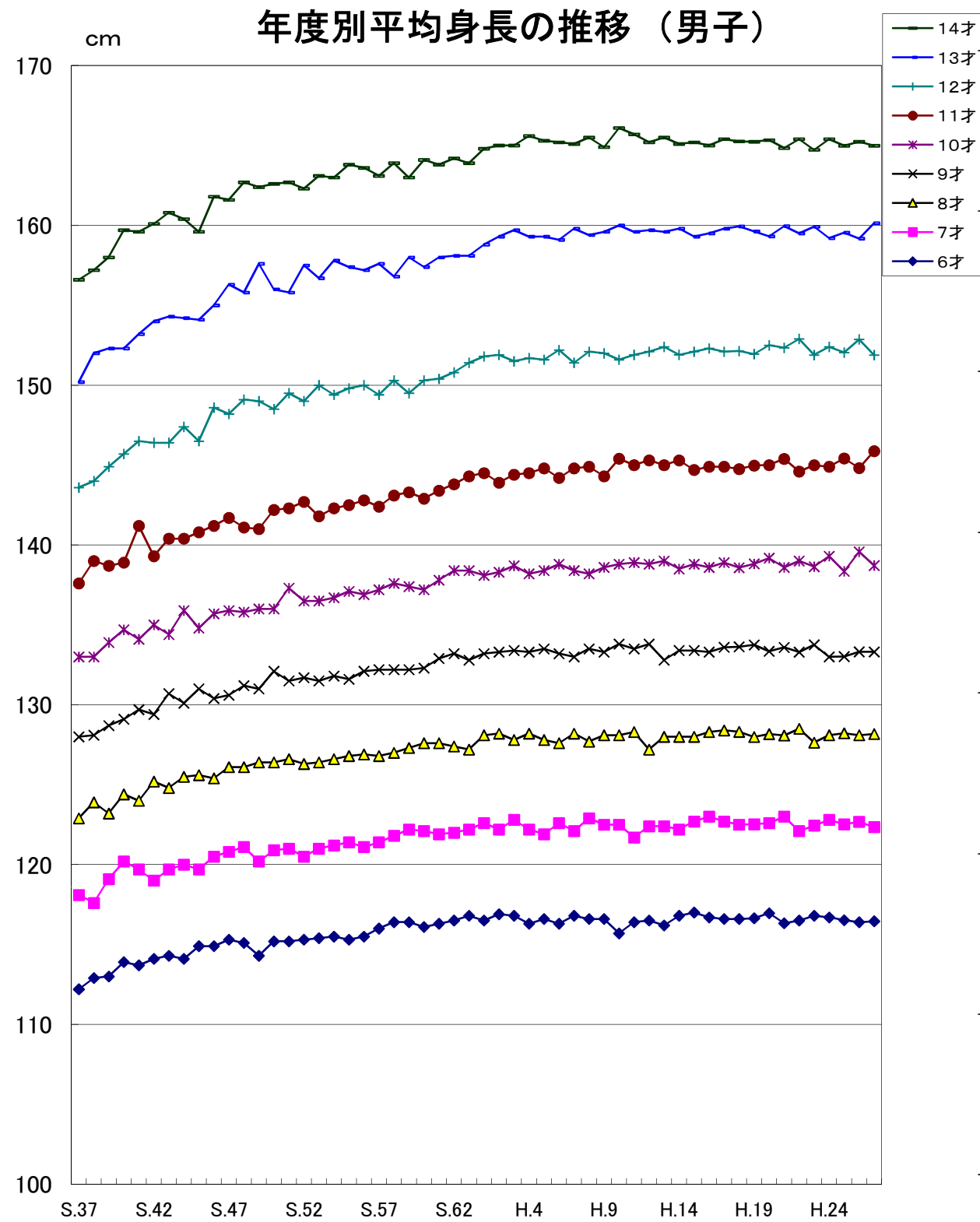
- ・1980～1982年度まではローレル指数で算出。
- ・1993年度より肥満度基準が変更になる。伊勢市では1999(平成11)年度から1993(平成5)年度の標準体重を使用している。
- ・1992年度よりアトピー性皮膚炎の項目がはいる。
- ・1995年度より裸眼視力又は矯正視力のどちらかの測定になる。
- ・裸眼視力1.0未満とは、裸眼(B+C+D)+矯正(A+B+C+D)である。

伊勢市の児童生徒発育状況 年度別・年齢別・男女別平均身長推移

(単位 cm)

年度		男 子									年度	女 子								
		6才	7才	8才	9才	10才	11才	12才	13才	14才		6才	7才	8才	9才	10才	11才	12才	13才	14才
1962	S.37	112.2	118.1	122.9	128.0	133.0	137.6	143.6	150.2	156.6	S.37	110.6	116.3	121.7	127.0	133.1	139.3	143.7	146.7	152.2
1963	S.38	112.9	117.6	123.9	128.1	133.0	139.0	144.0	152.0	157.2	S.38	112.1	116.4	122.0	128.1	133.4	139.5	146.6	149.5	151.9
1964	S.39	113.0	119.1	123.2	128.7	133.9	138.7	144.9	152.3	158.0	S.39	112.3	117.9	122.7	128.4	134.3	139.9	146.7	151.4	153.0
1965	S.40	113.9	120.2	124.4	129.1	134.7	138.9	145.7	152.3	159.7	S.40	112.1	117.2	123.5	128.5	134.0	140.6	147.5	151.0	153.5
1966	S.41	113.7	119.7	124.0	129.7	134.1	141.2	146.5	153.2	159.6	S.41	112.7	118.1	123.3	127.6	133.6	141.0	147.4	151.5	153.8
1967	S.42	114.1	119.0	125.2	129.4	135.0	139.3	146.4	154.0	160.1	S.42	113.3	118.2	123.7	128.8	135.3	140.7	147.4	151.3	153.8
1968	S.43	114.3	119.7	124.8	130.7	134.4	140.4	146.4	154.3	160.8	S.43	113.0	118.8	124.1	129.7	135.1	141.8	147.6	151.7	153.7
1969	S.44	114.1	120.0	125.5	130.1	135.9	140.4	147.4	154.2	160.4	S.44	113.3	119.3	124.6	129.7	136.2	141.8	148.4	151.1	154.0
1970	S.45	114.9	119.7	125.6	131.0	134.8	140.8	146.5	154.1	159.6	S.45	113.7	118.9	123.8	129.8	135.6	143.4	147.8	151.8	156.3
1971	S.46	114.9	120.5	125.4	130.4	135.7	141.2	148.6	155.0	161.8	S.46	114.1	119.5	124.7	130.5	136.2	142.7	148.6	152.0	154.5
1972	S.47	115.3	120.8	126.1	130.6	135.9	141.7	148.2	156.3	161.6	S.47	114.6	119.9	125.5	130.5	137.2	143.1	148.6	152.5	154.1
1973	S.48	115.1	121.1	126.1	131.2	135.8	141.1	149.1	155.8	162.7	S.48	113.8	120.4	125.6	132.2	137.2	144.2	149.2	152.5	154.6
1974	S.49	114.3	120.2	126.4	131.0	136.0	141.0	149.0	157.6	162.4	S.49	114.2	119.5	125.5	129.7	137.2	143.6	149.8	152.8	154.4
1975	S.50	115.2	120.9	126.4	132.1	136.0	142.2	148.5	156.0	162.6	S.50	114.5	120.2	125.0	131.7	138.0	144.3	149.5	153.0	154.6
1976	S.51	115.2	121.0	126.6	131.5	137.3	142.3	149.5	155.8	162.7	S.51	114.4	120.6	125.9	130.9	138.2	145.1	149.9	153.4	155.5
1977	S.52	115.3	120.5	126.3	131.7	136.5	142.7	149.0	157.5	162.3	S.52	114.4	120.2	125.5	131.3	137.4	145.1	149.7	153.3	155.5
1978	S.53	115.4	121.0	126.4	131.5	136.5	141.8	150.0	156.7	163.1	S.53	114.3	120.2	126.0	131.2	137.7	144.2	150.6	153.7	155.5
1979	S.54	115.5	121.2	126.6	131.8	136.7	142.3	149.4	157.8	163.0	S.54	114.7	120.1	125.8	131.8	137.9	144.5	149.8	154.3	155.5
1980	S.55	115.3	121.4	126.8	131.6	137.1	142.5	149.8	157.4	163.8	S.55	114.8	120.5	125.6	131.6	138.5	144.9	150.6	153.6	156.1
1981	S.56	115.5	121.1	126.9	132.1	136.9	142.8	150.0	157.2	163.6	S.56	114.7	120.6	126.0	131.4	138.1	145.5	150.3	154.2	155.6
1982	S.57	116.0	121.4	126.8	132.2	137.2	142.4	149.4	157.6	163.1	S.57	114.7	120.6	126.2	131.6	137.7	144.8	150.4	153.7	156.0
1983	S.58	116.4	121.8	127.0	132.2	137.6	143.1	150.3	156.8	163.9	S.58	115.2	120.5	126.3	132.2	138.5	144.7	150.4	154.1	155.8
1984	S.59	116.4	122.2	127.3	132.2	137.4	143.3	149.5	158.0	163.0	S.59	115.4	121.0	126.3	132.0	138.5	145.4	150.4	154.1	155.9
1985	S.60	116.1	122.1	127.6	132.3	137.2	142.9	150.3	157.4	164.1	S.60	115.5	121.2	126.5	131.8	138.6	145.3	151.3	154.0	156.0
1986	S.61	116.3	121.9	127.6	132.9	137.8	143.4	150.4	158.0	163.8	S.61	115.5	121.1	126.7	132.2	138.4	145.5	151.1	154.9	156.0
1987	S.62	116.5	122.0	127.4	133.2	138.4	143.8	150.8	158.1	164.2	S.62	115.9	121.2	126.7	132.5	138.8	145.2	151.2	154.9	156.5
1988	S.63	116.8	122.2	127.2	132.8	138.4	144.3	151.4	158.1	163.9	S.63	115.5	121.6	126.8	133.8	139.0	145.4	151.3	154.8	156.7
1989	H.1	116.5	122.6	128.1	133.2	138.1	144.5	151.8	158.8	164.8	H.1	115.7	121.2	127.5	132.9	139.5	146.1	151.6	154.2	156.7
1990	H.2	116.9	122.2	128.2	133.3	138.3	143.9	151.9	159.3	165.0	H.2	115.7	121.4	126.9	133.0	140.0	146.4	151.8	155.0	155.8
1991	H.3	116.8	122.8	127.8	133.4	138.7	144.4	151.5	159.7	165.0	H.3	115.5	121.8	127.1	132.4	139.4	146.3	151.6	154.7	156.6
1992	H.4	116.3	122.2	128.2	133.3	138.2	144.5	151.7	159.3	165.6	H.4	115.5	121.4	127.4	132.9	138.8	146.2	151.4	155.0	156.3
1993	H.5	116.6	121.9	127.8	133.5	138.4	144.8	151.6	159.3	165.3	H.5	115.6	121.2	126.8	133.1	139.3	145.8	151.9	155.2	155.8
1994	H.6	116.3	122.6	127.6	133.2	138.8	144.2	152.2	159.1	165.2	H.6	115.4	121.6	127.2	133.2	139.8	146.2	151.3	155.6	156.7
1995	H.7	116.8	122.1	128.2	133.0	138.4	144.8	151.4	159.8	165.1	H.7	114.9	121.2	127.3	133.3	140.0	146.6	151.9	154.8	157.2
1996	H.8	116.6	122.9	127.7	133.5	138.2	144.9	152.1	159.4	165.5	H.8	115.5	121.0	126.5	133.0	140.1	146.2	152.3	155.3	156.3
1997	H.9	116.6	122.5	128.1	133.3	138.6	144.3	152.0	159.6	164.9	H.9	115.8	121.3	126.8	132.9	139.8	147.1	152.0	155.4	156.8
1998	H.10	115.7	122.5	128.1	133.8	138.8	145.4	151.6	160.0	166.1	H.10	115.5	122.1	127.1	132.5	139.8	146.5	151.7	155.2	157.2
1999	H.11	116.4	121.7	128.3	133.5	138.9	145.0	151.9	159.6	165.7	H.11	115.6	121.2	127.7	133.0	139.3	146.6	151.2	154.7	156.6
2000	H.12	116.5	122.4	127.2	133.8	138.8	145.3	152.1	159.7	165.2	H.12	115.5	121.5	126.8	133.8	139.7	146.4	151.7	154.7	156.4
2001	H.13	116.2	122.4	128.0	132.8	139.0	145.0	152.4	159.6	165.5	H.13	116.0	121.6	127.3	132.8	140.6	146.6	151.8	155.0	156.2
2002	H.14	116.8	122.2	128.0	133.4	138.5	145.3	151.9	159.8	165.1	H.14	115.5	121.9	127.3	133.3	139.8	147.6	151.4	154.7	156.4
2003	H.15	117.0	122.7	128.0	133.4	138.8	144.7	152.1	159.3	165.2	H.15	115.6	121.3	127.6	133.5	139.8	146.5	152.2	154.6	156.3
2004	H.16	116.7	123.0	128.3	133.3	138.6	144.9	152.3	159.5	165.0	H.16	115.8	121.8	127.0	133.7	140.2	146.7	151.1	155.3	156.1
2005	H.17	116.6	122.7	128.4	133.6	138.9	144.9	152.1	159.8	165.4	H.17	115.5	121.6	127.4	133.1	140.4	147.1	151.9	154.4	156.9
2006	H.18	116.6	122.5	128.3	133.6	138.6	144.8	152.1	159.9	165.3	H.18	115.9	121.6	127.1	133.2	139.4	147.0	152.2	154.8	156.0
2007	H.19	116.6	122.5	128.0	133.8	138.8	145.0	152.0	159.6	165.2	H.19	115.7	121.8	127.4	133.2	139.8	146.6	152.0	155.3	156.3
2008	H.20	117.0	122.6	128.2	133.4	139.2	145.0	152.5	159.3	165.3	H.20	115.2	121.8	127.6	133.5	140.0	146.5	151.9	155.3	157.1
2009	H.21	116.3	123.0	128.1	133.6	138.6	145.4	152.3	160.0	164.8	H.21	115.4	121.1	127.5	133.5	140.3	146.5	151.5	155.1	156.8
2010	H.22	116.5	122.1	128.5	133.3	139.0	144.6	152.9	159.5	165.4	H.22	115.9	121.1	126.6	133.5	140.3	147.0	151.5	154.7	156.5
2011	H.23	116.8	122.4	127.6	133.8	138.6	145.0	151.9	159.9	164.7	H.23	115.8	121.7	126.7	132.5	140.2	146.9	151.9	154.7	156.3
2012	H.24	116.7	122.8	128.1	133.0	139.3	144.9	152.4	159.2	165.4	H.24	115.4	121.7	127.5	132.9	139.2	146.8	151.8	154.8	156.3
2013	H.25	116.5	122.5	128.2	133.0	138.4	145.4	152.0	159.6	165.0	H.25	115.5	121.1	128.0	133.4	139.5	145.9	151.8	154.7	156.4
2014	H.26	116.4	122.7	128.1	133.3	139.6	144.8	152.9	159.2	165.2	H.26	115.2	121.4	126.9	133.2	140.6	146.2	151.2	154.7	156.1
2015	H.27	116.5	122.3	128.2	133.3	138.7	145.9	151.9	160.1	165.0	H.27	115.3	121.0	127.3	133.0	139.6	147.3	151.2	154.3	156.3

※2006(平成18)年度より 伊勢市全体の平均値算出方法を変更。(各校平均値の合計を校数で割っていたものを総合計値を総人数で割って算出)したがって、伊勢市HPIにアップされている2009年度版と数値が異なる。



※2006(平成18)年度より 伊勢市全体の平均値算出方法を変更。(各校平均値の合計を校数で割っていたものを総合計値を総人数で割って算出)

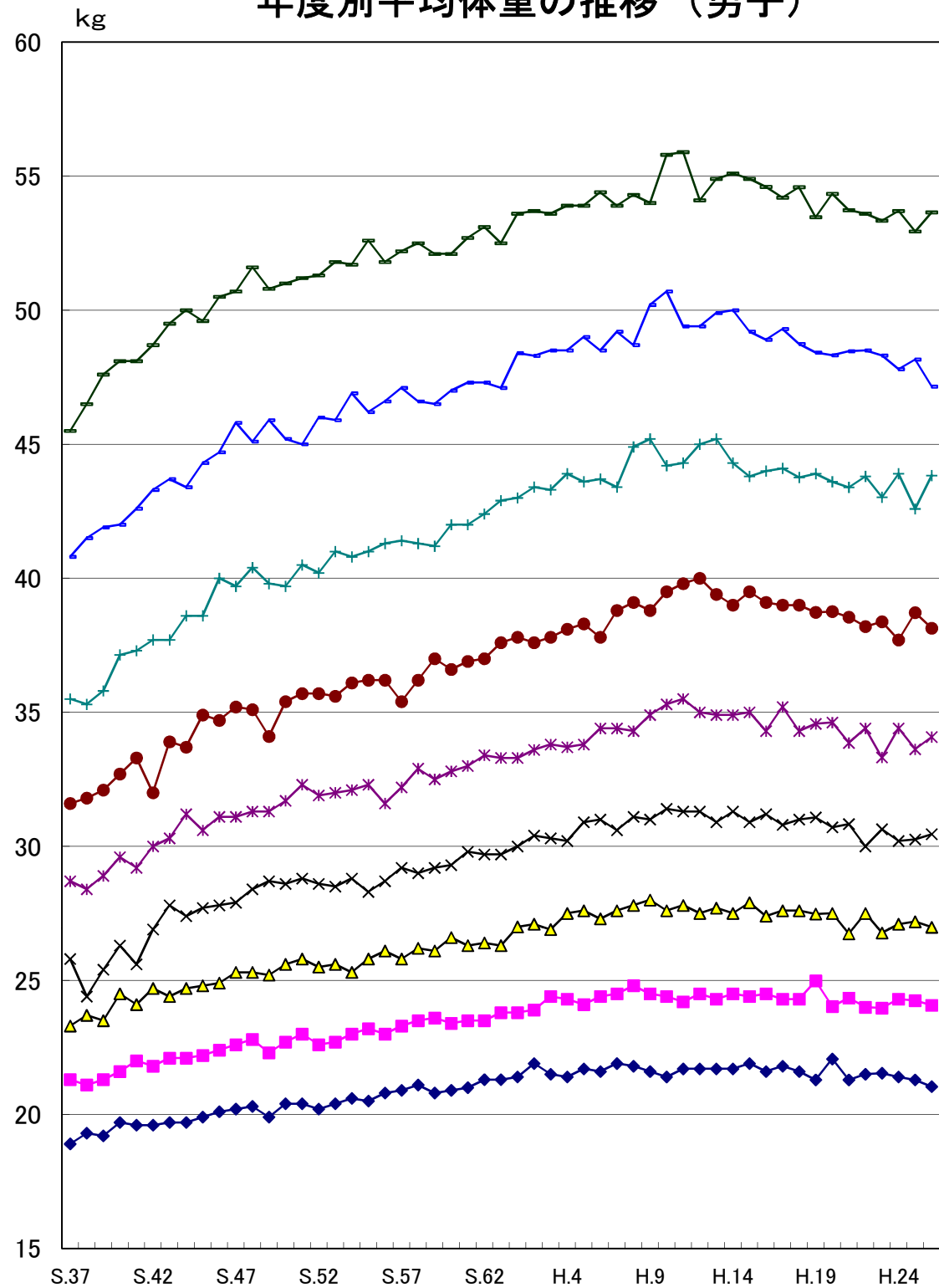
伊勢市の児童生徒発育状況 年度別・年齢別・男女別平均体重の推移

(単位 kg)

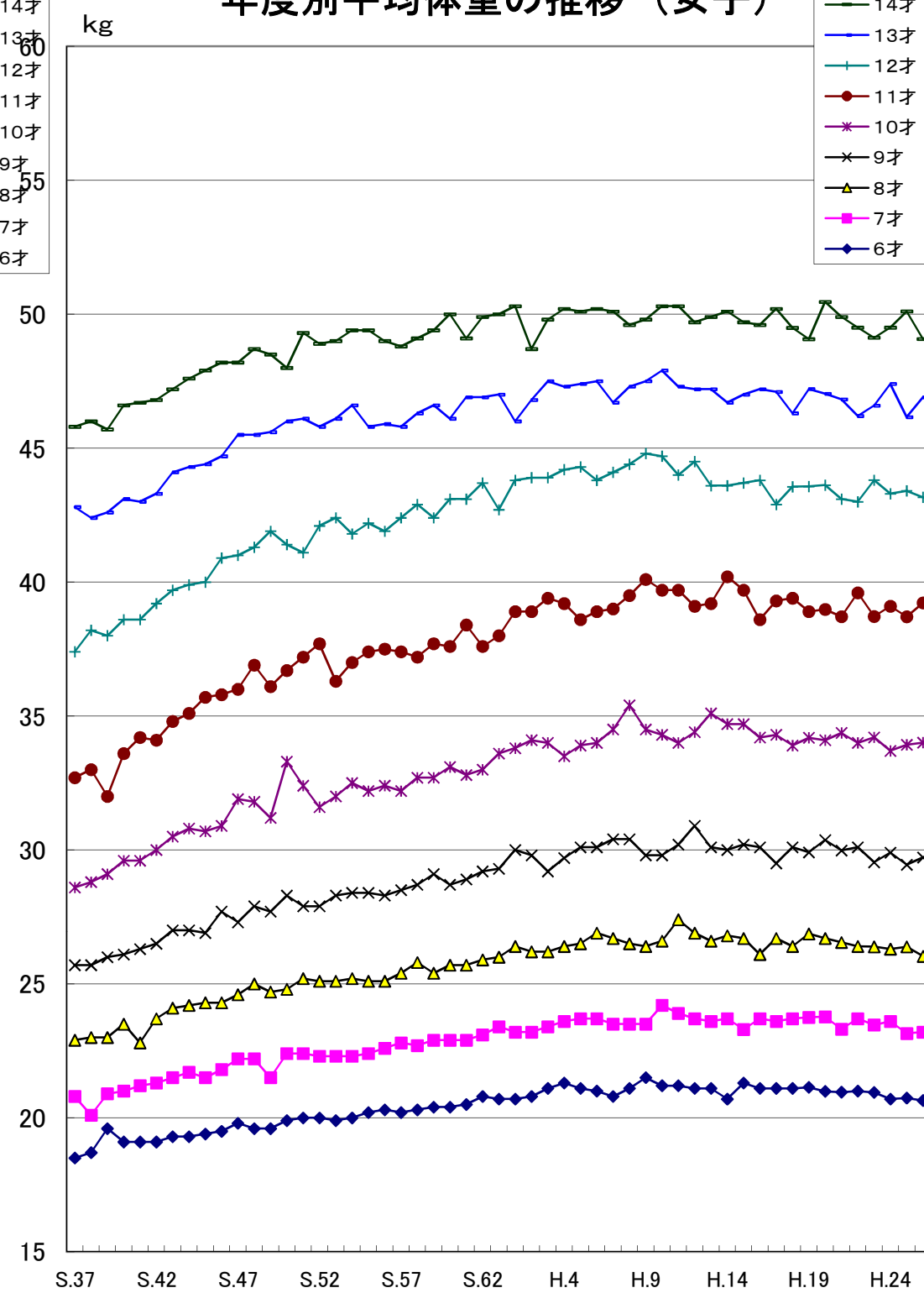
年度	男 子										年度	女 子									
	6才	7才	8才	9才	10才	11才	12才	13才	14才	6才		7才	8才	9才	10才	11才	12才	13才	14才		
1962	S.37	18.9	21.3	23.3	25.8	28.7	31.6	35.5	40.8	45.5	S.37	18.5	20.8	22.9	25.7	28.6	32.7	37.4	42.8	45.8	
1963	S.38	19.3	21.1	23.7	24.4	28.4	31.8	35.3	41.5	46.5	S.38	18.7	20.1	23.0	25.7	28.8	33.0	38.2	42.4	46.0	
1964	S.39	19.2	21.3	23.5	25.4	28.9	32.1	35.8	41.9	47.6	S.39	19.6	20.9	23.0	26.0	29.1	32.0	38.0	42.6	45.7	
1965	S.40	19.7	21.6	24.5	26.3	29.6	32.7	37.1	42.0	48.1	S.40	19.1	21.0	23.5	26.1	29.6	33.6	38.6	43.1	46.6	
1966	S.41	19.6	22.0	24.1	25.6	29.2	33.3	37.3	42.6	48.1	S.41	19.1	21.2	22.8	26.3	29.6	34.2	38.6	43.0	46.7	
1967	S.42	19.6	21.8	24.7	26.9	30.0	32.0	37.7	43.3	48.7	S.42	19.1	21.3	23.7	26.5	30.0	34.1	39.2	43.3	46.8	
1968	S.43	19.7	22.1	24.4	27.8	30.3	33.9	37.7	43.7	49.5	S.43	19.3	21.5	24.1	27.0	30.5	34.8	39.7	44.1	47.2	
1969	S.44	19.7	22.1	24.7	27.4	31.2	33.7	38.6	43.4	50.0	S.44	19.3	21.7	24.2	27.0	30.8	35.1	39.9	44.3	47.6	
1970	S.45	19.9	22.2	24.8	27.7	30.6	34.9	38.6	44.3	49.6	S.45	19.4	21.5	24.3	26.9	30.7	35.7	40.0	44.4	47.9	
1971	S.46	20.1	22.4	24.9	27.8	31.1	34.7	40.0	44.7	50.5	S.46	19.5	21.8	24.3	27.7	30.9	35.8	40.9	44.7	48.2	
1972	S.47	20.2	22.6	25.3	27.9	31.1	35.2	39.7	45.8	50.7	S.47	19.8	22.2	24.6	27.3	31.9	36.0	41.0	45.5	48.2	
1973	S.48	20.3	22.8	25.3	28.4	31.3	35.1	40.4	45.1	51.6	S.48	19.6	22.2	25.0	27.9	31.8	36.9	41.3	45.5	48.7	
1974	S.49	19.9	22.3	25.2	28.7	31.3	34.1	39.8	45.9	50.8	S.49	19.6	21.5	24.7	27.7	31.2	36.1	41.9	45.6	48.5	
1975	S.50	20.4	22.7	25.6	28.6	31.7	35.4	39.7	45.2	51.0	S.50	19.9	22.4	24.8	28.3	33.3	36.7	41.4	46.0	48.0	
1976	S.51	20.4	23.0	25.8	28.8	32.3	35.7	40.5	45.0	51.2	S.51	20.0	22.4	25.2	27.9	32.4	37.2	41.1	46.1	49.3	
1977	S.52	20.2	22.6	25.5	28.6	31.9	35.7	40.2	46.0	51.3	S.52	20.0	22.3	25.1	27.9	31.6	37.7	42.1	45.8	48.9	
1978	S.53	20.4	22.7	25.6	28.5	32.0	35.6	41.0	45.9	51.8	S.53	19.9	22.3	25.1	28.3	32.0	36.3	42.4	46.1	49.0	
1979	S.54	20.6	23.0	25.3	28.8	32.1	36.1	40.8	46.9	51.7	S.54	20.0	22.3	25.2	28.4	32.5	37.0	41.8	46.6	49.4	
1980	S.55	20.5	23.2	25.8	28.3	32.3	36.2	41.0	46.2	52.6	S.55	20.2	22.4	25.1	28.4	32.2	37.4	42.2	45.8	49.4	
1981	S.56	20.8	23.0	26.1	28.7	31.6	36.2	41.3	46.6	51.8	S.56	20.3	22.6	25.1	28.3	32.4	37.5	41.9	45.9	49.0	
1982	S.57	20.9	23.3	25.8	29.2	32.2	35.4	41.4	47.1	52.2	S.57	20.2	22.8	25.4	28.5	32.2	37.4	42.4	45.8	48.8	
1983	S.58	21.1	23.5	26.2	29.0	32.9	36.2	41.3	46.6	52.5	S.58	20.3	22.7	25.8	28.7	32.7	37.2	42.9	46.3	49.1	
1984	S.59	20.8	23.6	26.1	29.2	32.5	37.0	41.2	46.5	52.1	S.59	20.4	22.9	25.4	29.1	32.7	37.7	42.4	46.6	49.4	
1985	S.60	20.9	23.4	26.6	29.3	32.8	36.6	42.0	47.0	52.1	S.60	20.4	22.9	25.7	28.7	33.1	37.6	43.1	46.1	50.0	
1986	S.61	21.0	23.5	26.3	29.8	33.0	36.9	42.0	47.3	52.7	S.61	20.5	22.9	25.7	28.9	32.8	38.4	43.1	46.9	49.1	
1987	S.62	21.3	23.5	26.4	29.7	33.4	37.0	42.4	47.3	53.1	S.62	20.8	23.1	25.9	29.2	33.0	37.6	43.7	46.9	49.9	
1988	S.63	21.3	23.8	26.3	29.7	33.3	37.6	42.9	47.1	52.5	S.63	20.7	23.4	26.0	29.3	33.6	38.0	42.7	47.0	50.0	
1989	H.1	21.4	23.8	27.0	30.0	33.3	37.8	43.0	48.4	53.6	H.1	20.7	23.2	26.4	30.0	33.8	38.9	43.8	46.0	50.3	
1990	H.2	21.9	23.9	27.1	30.4	33.6	37.6	43.4	48.3	53.7	H.2	20.8	23.2	26.2	29.8	34.1	38.9	43.9	46.8	48.7	
1991	H.3	21.5	24.4	26.9	30.3	33.8	37.8	43.3	48.5	53.6	H.3	21.1	23.4	26.2	29.2	34.0	39.4	43.9	47.5	49.8	
1992	H.4	21.4	24.3	27.5	30.2	33.7	38.1	43.9	48.5	53.9	H.4	21.3	23.6	26.4	29.7	33.5	39.2	44.2	47.3	50.2	
1993	H.5	21.7	24.1	27.6	30.9	33.8	38.3	43.6	49.0	53.9	H.5	21.1	23.7	26.5	30.1	33.9	38.6	44.3	47.4	50.1	
1994	H.6	21.6	24.4	27.3	31.0	34.4	37.8	43.7	48.5	54.4	H.6	21.0	23.7	26.9	30.1	34.0	38.9	43.8	47.5	50.2	
1995	H.7	21.9	24.5	27.6	30.6	34.4	38.8	43.4	49.2	53.9	H.7	20.8	23.5	26.7	30.4	34.5	39.0	44.1	46.7	50.1	
1996	H.8	21.8	24.8	27.8	31.1	34.3	39.1	44.9	48.7	54.3	H.8	21.1	23.5	26.5	30.4	35.4	39.5	44.4	47.3	49.6	
1997	H.9	21.6	24.5	28.0	31.0	34.9	38.8	45.2	50.2	54.0	H.9	21.5	23.5	26.4	29.8	34.5	40.1	44.8	47.5	49.8	
1998	H.10	21.4	24.4	27.6	31.4	35.3	39.5	44.2	50.7	55.8	H.10	21.2	24.2	26.6	29.8	34.3	39.7	44.7	47.9	50.3	
1999	H.11	21.7	24.2	27.8	31.3	35.5	39.8	44.3	49.4	55.9	H.11	21.2	23.9	27.4	30.2	34.0	39.7	44.0	47.3	50.3	
2000	H.12	21.7	24.5	27.5	31.3	35.0	40.0	45.0	49.4	54.1	H.12	21.1	23.7	26.9	30.9	34.4	39.1	44.5	47.2	49.7	
2001	H.13	21.7	24.3	27.7	30.9	34.9	39.4	45.2	49.9	54.9	H.13	21.1	23.6	26.6	30.1	35.1	39.2	43.6	47.2	49.9	
2002	H.14	21.7	24.5	27.5	31.3	34.9	39.0	44.3	50.0	55.1	H.14	20.7	23.7	26.8	30.0	34.7	40.2	43.6	46.7	50.1	
2003	H.15	21.9	24.4	27.9	30.9	35.0	39.5	43.8	49.2	54.9	H.15	21.3	23.3	26.7	30.2	34.7	39.7	43.7	47.0	49.7	
2004	H.16	21.6	24.5	27.4	31.2	34.3	39.1	44.0	48.9	54.6	H.16	21.1	23.7	26.1	30.1	34.2	38.6	43.8	47.2	49.6	
2005	H.17	21.8	24.3	27.6	30.8	35.2	39.0	44.1	49.3	54.2	H.17	21.1	23.6	26.7	29.5	34.3	39.3	42.9	47.1	50.2	
2006	H.18	21.6	24.3	27.6	31.0	34.3	39.0	43.8	48.7	54.6	H.18	21.1	23.7	26.4	30.1	33.9	39.4	43.6	46.3	49.5	
2007	H.19	21.3	25.0	27.5	31.1	34.6	38.7	43.9	48.4	53.5	H.19	21.1	23.8	26.9	29.9	34.2	38.9	43.6	47.2	49.1	
2008	H.20	22.1	24.0	27.5	30.7	34.6	38.8	43.6	48.3	54.3	H.20	21.0	23.8	26.7	30.4	34.1	39.0	43.6	47.0	50.5	
2009	H.21	21.3	24.3	26.7	30.8	33.9	38.6	43.4	48.5	53.7	H.21	21.0	23.3	26.6	30.0	34.4	38.7	43.1	46.8	49.9	
2010	H.22	21.5	24.0	27.5	30.0	34.4	38.2	43.8	48.5	53.6	H.22	21.0	23.7	26.4	30.1	34.0	39.6	43.0	46.2	49.5	
2011	H.23	21.5	24.0	26.8	30.6	33.3	38.4	43.0	48.3	53.3	H.23	20.9	23.5	26.4	29.5	34.2	38.7	43.8	46.6	49.1	
2012	H.24	21.4	24.3	27.1	30.2	34.4	37.7	43.9	47.8	53.7	H.24	20.7	23.6	26.3	29.9	33.7	39.1	43.3	47.4	49.5	
2013	H.25	21.3	24.2	27.2	30.3	33.6	38.7	42.6	48.2	52.9	H.25	20.7	23.1	26.4	29.5	33.9	38.7	43.4	46.2	50.1	
2014	H.26	21.0	24.1	27.0	30.5	34.1	38.1	43.8	47.2	53.7	H.26	20.6	23.2	26.0	29.7	34.0	39.2	43.2	46.9	49.1	
2015	H.27	21.2	23.7	27.2	30.6	34.2	38.6	43.3	48.2	52.5	H.27	20.8	23.2	26.4	29.5	33.7	39.1	43.5	46.7	49.4	

※2006(平成18)年度より 伊勢市全体の平均値算出方法を変更。(各校平均値の合計を校数で割っていたものを総合計値を総人数で割って算出)
 ※したがって、伊勢市HPIにアップされている2009年度版と数値が異なっている。

年度別平均体重の推移（男子）



年度別平均体重の推移（女子）



※2006(平成18)年度より 伊勢市全体の平均値算出方法を変更。(各校平均値の合計を校数で割っていたものを総合計値を総人数で割って算出)

伊勢市の児童生徒発育状況 年度別・年齢別・男女別平均座高の推移

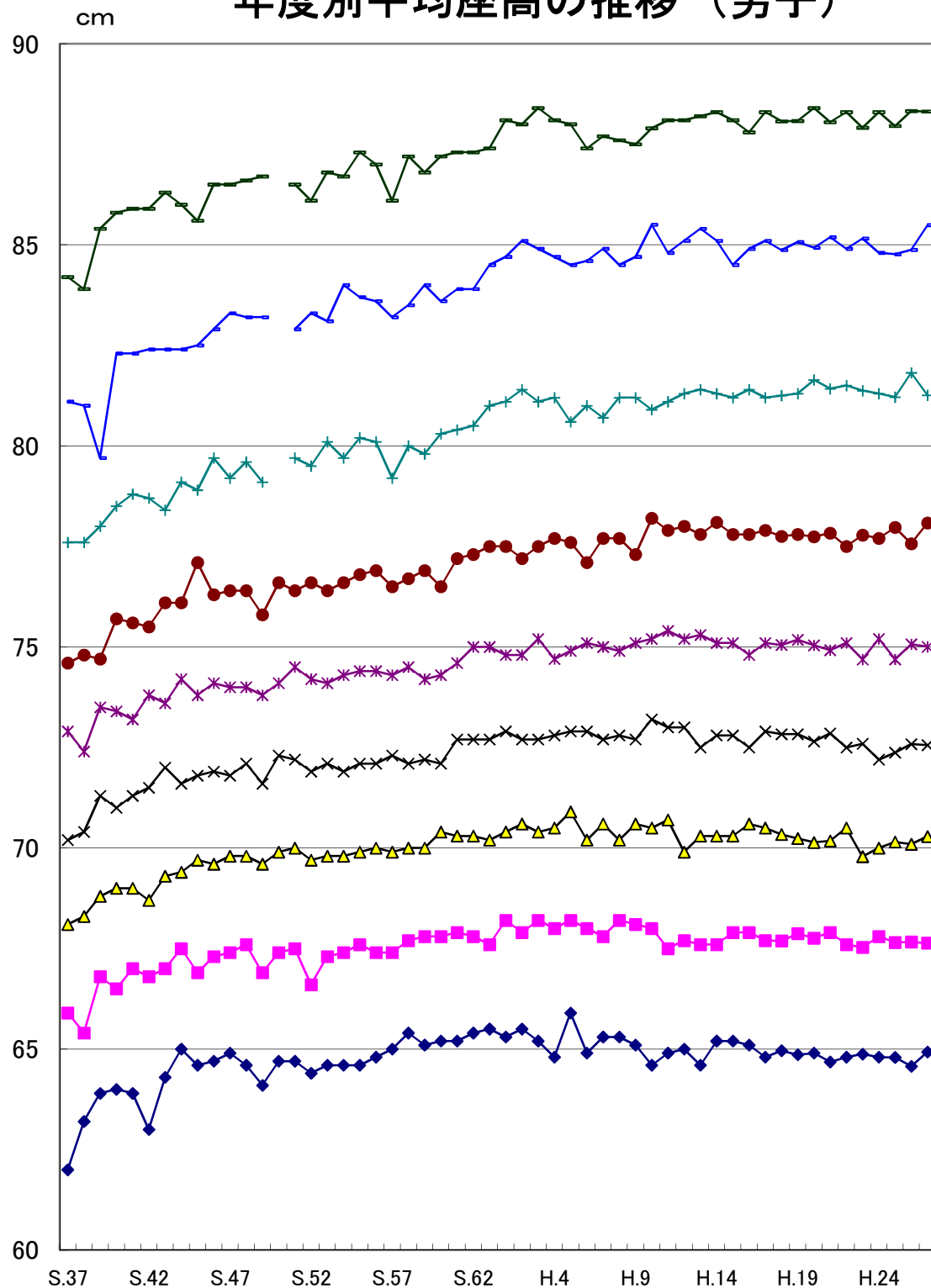
(単位 cm)

年度		男 子									年度	女 子								
		6才	7才	8才	9才	10才	11才	12才	13才	14才		6才	7才	8才	9才	10才	11才	12才	13才	14才
1962	S.37	62.0	65.9	68.1	70.2	72.9	74.6	77.6	81.1	84.2	S.37	61.8	63.0	67.5	69.8	72.6	75.6	78.5	82.0	83.6
1963	S.38	63.2	65.4	68.3	70.4	72.4	74.8	77.6	81.0	83.9	S.38	62.7	64.8	67.9	70.1	72.3	75.2	81.1	81.6	83.6
1964	S.39	63.9	66.8	68.8	71.3	73.5	74.7	78.0	79.7	85.4	S.39	62.6	66.1	68.2	71.1	74.6	77.1	80.1	82.9	84.0
1965	S.40	64.0	66.5	69.0	71.0	73.4	75.7	78.5	82.3	85.8	S.40	63.8	65.9	68.3	70.7	73.7	77.0	80.2	83.2	84.4
1966	S.41	63.9	67.0	69.0	71.3	73.2	75.6	78.8	82.3	85.9	S.41	62.7	66.1	68.8	71.2	73.6	77.1	80.1	82.8	84.3
1967	S.42	63.0	66.8	68.7	71.5	73.8	75.5	78.7	82.4	85.9	S.42	63.4	66.3	68.7	70.9	74.3	76.9	80.8	82.8	84.2
1968	S.43	64.3	67.0	69.3	72.0	73.6	76.1	78.4	82.4	86.3	S.43	62.5	66.4	68.9	71.5	73.9	77.2	80.4	83.0	84.2
1969	S.44	65.0	67.5	69.4	71.6	74.2	76.1	79.1	82.4	86.0	S.44	64.7	66.6	69.1	71.1	74.5	77.4	80.7	82.6	83.8
1970	S.45	64.6	66.9	69.7	71.8	73.8	77.1	78.9	82.5	85.6	S.45	63.8	66.6	69.0	71.7	74.2	77.6	80.2	82.8	84.0
1971	S.46	64.7	67.3	69.6	71.9	74.1	76.3	79.7	82.9	86.5	S.46	64.2	67.7	69.2	71.8	74.6	77.5	80.0	82.7	84.1
1972	S.47	64.9	67.4	69.8	71.8	74.0	76.4	79.2	83.3	86.5	S.47	64.7	67.0	69.2	71.7	75.0	78.0	80.5	82.7	84.1
1973	S.48	64.6	67.6	69.8	72.1	74.0	76.4	79.6	83.2	86.6	S.48	63.9	67.2	69.5	71.7	75.0	78.3	80.9	82.7	84.2
1974	S.49	64.1	66.9	69.6	71.6	73.8	75.8	79.1	83.2	86.7	S.49	63.6	65.8	68.9	72.3	74.3	77.5	81.3	82.9	84.0
1975	S.50	64.7	67.4	69.9	72.3	74.1	76.6				S.50	64.3	66.9	69.2	72.3	75.1	78.0	81.0	83.6	84.2
1976	S.51	64.7	67.5	70.0	72.2	74.5	76.4	79.7	82.9	86.5	S.51	64.3	67.0	69.6	71.7	75.3	78.3	80.8	83.2	84.7
1977	S.52	64.4	66.6	69.7	71.9	74.2	76.6	79.5	83.3	86.1	S.52	64.1	66.8	69.2	71.2	74.7	78.3	81.1	83.1	84.4
1978	S.53	64.6	67.3	69.8	72.1	74.1	76.4	80.1	83.1	86.8	S.53	64.1	66.9	69.5	71.9	74.8	78.0	81.7	83.2	84.3
1979	S.54	64.6	67.4	69.8	71.9	74.3	76.6	79.7	84.0	86.7	S.54	64.2	66.9	69.3	72.1	75.1	78.2	81.2	83.6	84.3
1980	S.55	64.6	67.6	69.9	72.1	74.4	76.8	80.2	83.7	87.3	S.55	64.4	67.0	69.4	72.1	75.3	78.4	81.5	83.2	84.8
1981	S.56	64.8	67.4	70.0	72.1	74.4	76.9	80.1	83.6	87.0	S.56	64.5	67.2	69.6	71.8	75.0	78.6	81.3	83.5	84.8
1982	S.57	65.0	67.4	69.9	72.3	74.3	76.5	79.2	83.2	86.1	S.57	64.3	67.3	69.6	72.0	74.8	78.4	80.7	82.4	84.0
1983	S.58	65.4	67.7	70.0	72.1	74.5	76.7	80.0	83.5	87.2	S.58	64.7	67.1	69.9	72.3	75.2	78.0	81.8	83.9	84.8
1984	S.59	65.1	67.8	70.0	72.2	74.2	76.9	79.8	84.0	86.8	S.59	64.6	67.2	69.4	72.3	75.0	78.5	81.7	83.8	85.0
1985	S.60	65.2	67.8	70.4	72.1	74.3	76.5	80.3	83.6	87.2	S.60	64.8	67.3	69.9	71.9	75.4	78.4	82.0	83.7	85.0
1986	S.61	65.2	67.9	70.3	72.7	74.6	77.2	80.4	83.9	87.3	S.61	64.8	67.5	69.8	72.4	75.1	78.8	82.1	84.0	84.8
1987	S.62	65.4	67.8	70.3	72.7	75.0	77.3	80.5	83.9	87.3	S.62	65.1	67.5	70.0	72.4	75.5	78.5	82.2	84.1	85.4
1988	S.63	65.5	67.6	70.2	72.7	75.0	77.5	81.0	84.5	87.4	S.63	64.8	67.6	69.9	72.7	75.4	79.0	82.3	84.5	85.9
1989	H.1	65.3	68.2	70.4	72.9	74.8	77.5	81.1	84.7	88.1	H.1	65.0	67.5	70.5	72.8	75.8	78.8	81.9	83.5	85.3
1990	H.2	65.5	67.9	70.6	72.7	74.8	77.2	81.4	85.1	88.0	H.2	64.6	67.4	70.1	72.8	76.1	79.1	82.6	84.6	85.2
1991	H.3	65.2	68.2	70.4	72.7	75.2	77.5	81.1	84.9	88.4	H.3	64.7	67.6	70.0	72.3	75.8	79.5	82.6	84.1	85.2
1992	H.4	64.8	68.0	70.5	72.8	74.7	77.7	81.2	84.7	88.1	H.4	64.7	67.7	70.3	72.9	75.6	79.3	82.6	84.1	84.7
1993	H.5	65.9	68.2	70.9	72.9	74.9	77.6	80.6	84.5	88.0	H.5	65.6	68.1	70.6	72.8	75.8	79.1	82.7	84.2	85.0
1994	H.6	64.9	68.0	70.2	72.9	75.1	77.1	81.0	84.6	87.4	H.6	64.5	67.6	70.3	72.9	75.9	79.1	82.0	83.9	84.8
1995	H.7	65.3	67.8	70.6	72.7	75.0	77.7	80.7	84.9	87.7	H.7	64.4	67.4	70.4	73.2	76.2	79.2	82.3	83.7	85.2
1996	H.8	65.3	68.2	70.2	72.8	74.9	77.7	81.2	84.5	87.6	H.8	64.7	67.3	69.7	72.9	76.3	79.5	82.5	83.8	84.5
1997	H.9	65.1	68.1	70.6	72.7	75.1	77.3	81.2	84.7	87.5	H.9	64.8	67.4	69.8	72.6	76.1	79.9	82.6	84.3	85.0
1998	H.10	64.6	68.0	70.5	73.2	75.2	78.2	80.9	85.5	87.9	H.10	64.5	67.9	69.9	72.5	76.0	79.5	82.6	84.2	85.1
1999	H.11	64.9	67.5	70.7	73.0	75.4	77.9	81.1	84.8	88.1	H.11	64.6	67.3	70.4	72.7	75.7	79.4	82.6	84.3	85.3
2000	H.12	65.0	67.7	69.9	73.0	75.2	78.0	81.3	85.1	88.1	H.12	64.7	67.3	69.8	73.2	75.6	79.2	81.9	84.0	85.3
2001	H.13	64.6	67.6	70.3	72.5	75.3	77.8	81.4	85.4	88.2	H.13	64.6	67.5	70.1	72.6	76.4	79.1	82.4	84.0	85.0
2002	H.14	65.2	67.6	70.3	72.8	75.1	78.1	81.3	85.1	88.3	H.14	64.3	67.6	70.2	72.8	76.0	79.8	81.9	83.7	85.0
2003	H.15	65.2	67.9	70.3	72.8	75.1	77.8	81.2	84.5	88.1	H.15	64.4	67.2	70.2	73.0	75.9	79.3	82.2	83.7	85.0
2004	H.16	65.1	67.9	70.6	72.5	74.8	77.8	81.4	84.9	87.8	H.16	64.7	67.3	69.8	73.0	76.1	79.2	82.0	84.0	84.8
2005	H.17	64.8	67.7	70.5	72.9	75.1	77.9	81.2	85.1	88.3	H.17	64.4	67.4	69.9	72.4	76.2	79.7	82.3	83.8	85.0
2006	H.18	65.0	67.7	70.3	72.8	75.1	77.8	81.3	84.9	88.1	H.18	64.5	67.3	69.9	72.7	75.7	79.6	82.5	83.8	84.5
2007	H.19	64.9	67.9	70.2	72.8	75.2	77.8	81.3	85.1	88.1	H.19	64.3	67.5	70.0	72.7	75.9	79.3	82.4	84.4	84.9
2008	H.20	64.9	67.8	70.1	72.7	75.0	77.7	81.6	84.9	88.4	H.20	64.3	67.4	69.9	72.8	75.8	79.3	82.3	84.2	85.4
2009	H.21	64.7	67.9	70.2	72.9	74.9	77.8	81.4	85.2	88.1	H.21	64.3	67.2	70.0	72.8	76.0	79.1	82.2	83.9	85.4
2010	H.22	64.8	67.6	70.5	72.5	75.1	77.5	81.5	84.9	88.3	H.22	64.6	67.1	69.8	72.8	75.9	79.3	82.1	83.9	84.9
2011	H.23	64.9	67.5	69.8	72.6	74.7	77.8	81.4	85.2	87.9	H.23	64.4	67.3	69.5	72.2	76.0	79.4	82.7	83.9	85.0
2012	H.24	64.8	67.8	70.0	72.2	75.2	77.7	81.3	84.8	88.3	H.24	64.2	67.4	70.0	72.5	75.6	79.5	82.4	84.2	85.0
2013	H.25	64.8	67.7	70.2	72.4	74.7	78.0	81.2	84.8	88.0	H.25	64.2	66.9	69.9	72.7	75.7	79.1	82.5	84.0	85.2
2014	H.26	64.6	67.7	70.1	72.6	75.1	77.6	81.8	84.9	88.3	H.26	64.1	67.1	69.5	72.6	76.2	79.3	82.2	84.1	85.1
2015	H.27	64.9	67.6	70.3	72.6	75.0	78.1	81.3	85.5	88.3	H.27	64.3	66.9	69.9	72.4	75.6	79.6	82.2	83.9	85.2

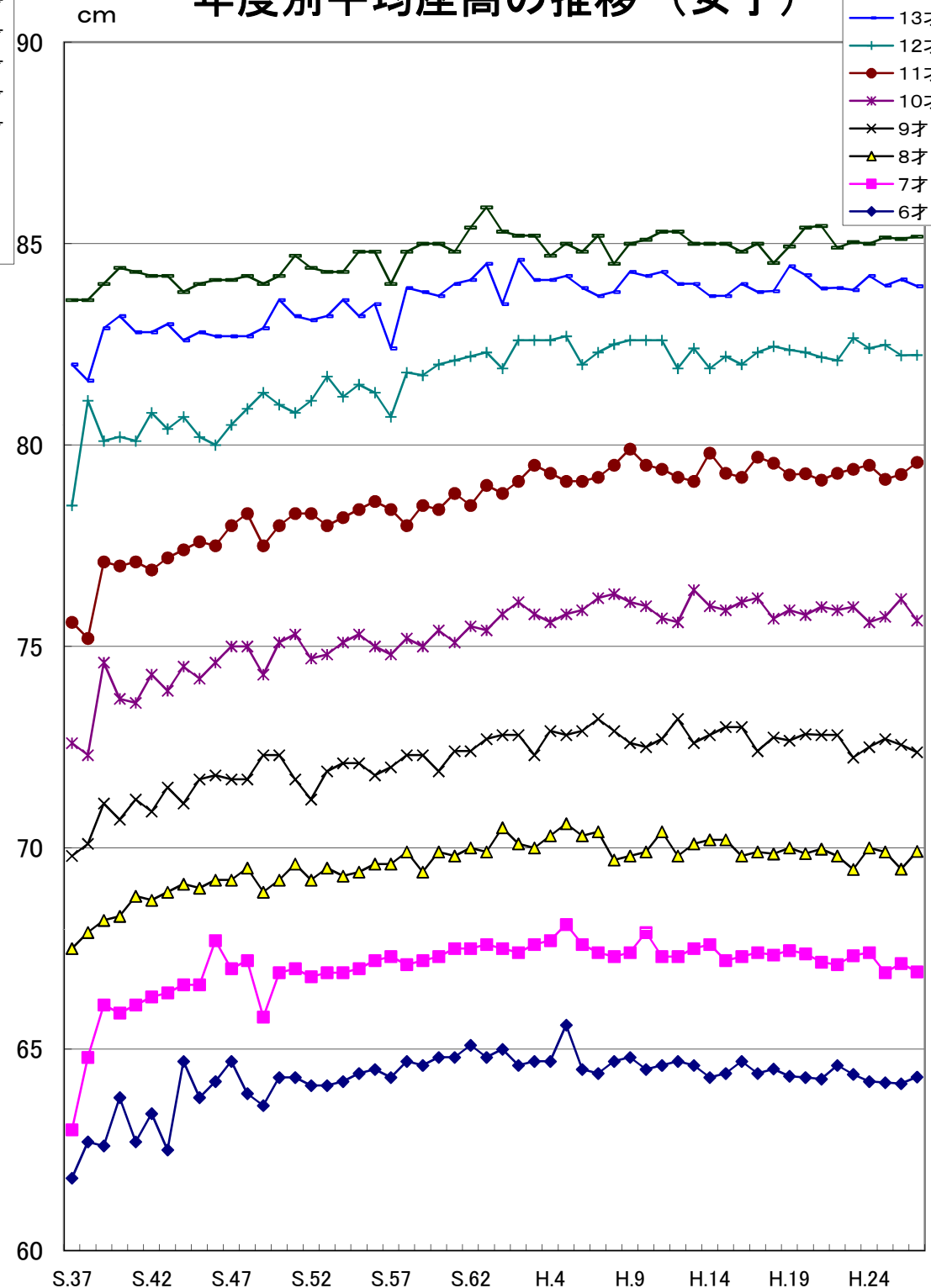
※2006(平成18)年度より伊勢市全体の平均値算出方法を変更。(各校平均値の合計を校数で割っていたものを総合計値を総人数で割って算出)

※したがって、伊勢市HPIにアップされている2009年度版と数値が異なる。

年度別平均座高の推移（男子）



年度別平均座高の推移（女子）



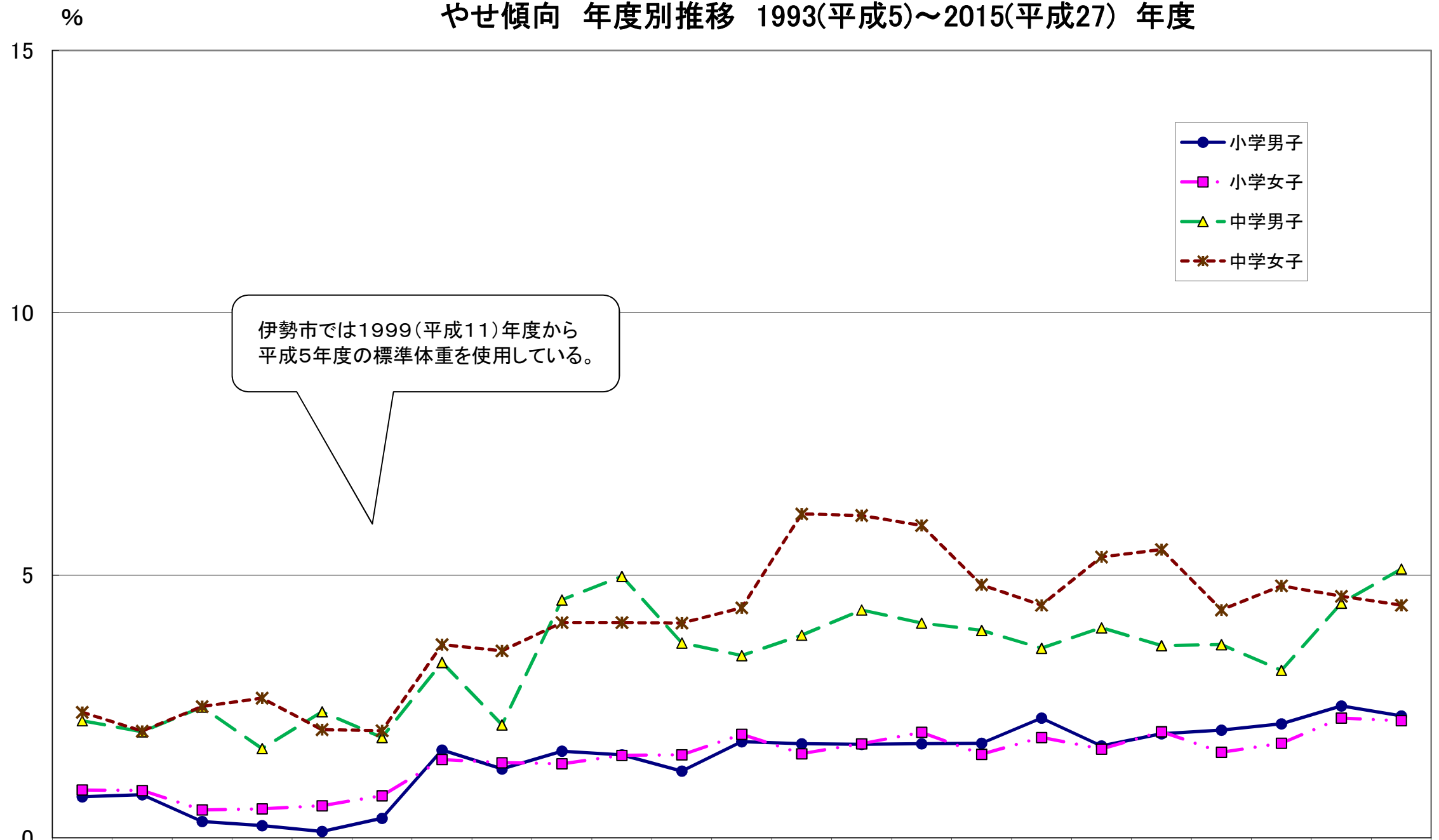
※2006(平成18)年度より 伊勢市全体の平均値算出方法を変更。(各校平均値の合計を校数で割っていたものを総合計値を総人数で割って算出)

2015年(平成27)年度 健康状態 小学校・中学校 男女別 全体

項目	学校	小学校男子	(%)	小学校女子	(%)	小学校合計	(%)	中学校男子	(%)	中学校女子	(%)	中学校合計	(%)		
1	在籍生徒数	3370		3225		6595		1785		1693		3478			
2	受検者数	3368	99.94%	3223	99.94%	6591	99.94%	1778	99.61%	1686	99.59%	3464	99.60%		
3	脊柱異常	6	0.18%	9	0.28%	15	0.23%	5	0.28%	7	0.42%	12	0.35%		
4	胸郭異常	2	0.06%	1	0.03%	3	0.05%	1	0.06%		0.00%	1	0.03%		
5	栄養	① やせ-21%以下	78	2.32%	72	2.23%	150	2.28%	91	5.12%	75	4.45%	166	4.79%	
		② 軽度肥満20%以上31%未満	132	3.92%	102	3.16%	234	3.55%	55	3.09%	70	4.15%	125	3.61%	
		③ 中度肥満30%以上51%未満	88	2.61%	58	1.80%	146	2.22%	49	2.76%	45	2.67%	94	2.71%	
		④ 重度肥満51%以上	16	0.48%	13	0.40%	29	0.44%	7	0.39%	9	0.53%	16	0.46%	
6	裸眼	① A. 1.0以上	2386	71.03%	2073	64.48%	4459	67.83%	848	47.80%	608	36.06%	1456	42.08%	
		② B. 0.9~0.7	339	10.09%	340	10.58%	679	10.33%	172	9.70%	154	9.13%	326	9.42%	
		③ C. 0.6~0.3	258	7.68%	340	10.58%	598	9.10%	214	12.06%	176	10.44%	390	11.27%	
		④ D. 0.2以下	105	3.13%	109	3.39%	214	3.26%	98	5.52%	97	5.75%	195	5.64%	
	矯正	① A. 1.0以上	75	2.23%	106	3.30%	181	2.75%	151	8.51%	190	11.27%	341	9.86%	
		② B. 0.9~0.7	96	2.86%	97	3.02%	193	2.94%	141	7.95%	198	11.74%	339	9.80%	
		③ C. 0.6~0.3	90	2.68%	118	3.67%	208	3.16%	131	7.38%	225	13.35%	356	10.29%	
		④ D. 0.2以下	10	0.30%	32	1.00%	42	0.64%	19	1.07%	38	2.25%	57	1.65%	
7	眼	① 眼位異常	59	1.75%	52	1.61%	111	1.68%	20	1.12%	19	1.13%	39	1.13%	
		② アレルギー性結膜炎	38	1.13%	23	0.71%	61	0.93%	32	1.80%	13	0.77%	45	1.30%	
		③ その他の結膜炎	3	0.09%	3	0.09%	6	0.09%	3	0.17%	1	0.06%	4	0.12%	
		④ その他の眼疾患	23	0.68%	16	0.50%	39	0.59%	8	0.45%	7	0.42%	15	0.43%	
8	耳	① 聴力異常の疑い	30	1.36%	34	1.59%	64	1.47%	7	0.60%	7	0.62%	14	0.61%	
		② 難聴・難聴の疑い	13	1.20%	4	0.40%	17	0.82%		0.00%	4	0.72%	4	0.36%	
		③ 中耳炎	5	0.46%	1	0.10%	6	0.29%	1	0.18%	1	0.18%	2	0.18%	
		④ 耳垢栓塞	114	10.49%	80	8.02%	194	9.31%	45	8.01%	28	5.04%	73	6.53%	
		⑤ その他の耳疾患・異常	2	0.18%	2	0.20%	4	0.19%	1	0.18%	2	0.36%	3	0.27%	
9	鼻	① 副鼻腔炎	14	1.29%	3	0.30%	17	0.82%		0.00%	1	0.18%	1	0.09%	
		② アレルギー性鼻炎	132	12.14%	73	7.32%	205	9.84%	48	8.54%	48	8.63%	96	8.59%	
		③ 鼻炎	107	9.84%	61	6.12%	168	8.06%	38	6.76%	19	3.42%	57	5.10%	
		④ 鼻中隔湾曲症		0.00%		0.00%	0	0.00%	1	0.18%	1	0.18%	2	0.18%	
		⑤ その他の鼻疾患・異常	22	2.02%	15	1.50%	37	1.78%	6	1.07%	1	0.18%	7	0.63%	
10	咽頭 喉頭	① 扁桃炎	3	0.28%	4	0.40%	7	0.34%	1	0.18%	2	0.36%	3	0.27%	
		② 扁桃肥大	46	4.23%	45	4.51%	91	4.37%	13	2.31%	3	0.54%	16	1.43%	
		③ その他の咽頭・喉頭疾患	8	0.74%	5	0.50%	13	0.62%		0.00%		0.00%	0	0.00%	
11	皮膚	① アトピー性皮膚炎	261	7.75%	221	6.86%	482	7.31%	117	6.58%	98	5.81%	215	6.21%	
		② 伝染性皮膚疾患	13	0.39%	5	0.16%	18	0.27%		0.00%		0.00%	0	0.00%	
		③ その他の皮膚疾患	9	0.27%	8	0.25%	17	0.26%	1	0.06%		0.00%	1	0.03%	
12	内科	① 有見	25	4.84%	11	2.25%	36	3.58%	40	7.12%	36	6.47%	76	6.80%	
		② 疾病および異常	19	0.56%	16	0.50%	35	0.53%	22	1.24%	21	1.25%	43	1.24%	
		③ 喘息	297	8.82%	142	4.41%	439	6.66%	101	5.68%	51	3.02%	152	4.39%	
13	歯・ 口腔	① 受検者数	3362	99.76%	3223	99.94%	6585	99.85%	1760	98.60%	1676	99.00%	3436	98.79%	
		う 歯	①なしの者	1334	39.68%	1430	44.37%	2764	41.97%	838	47.61%	741	44.21%	1579	45.95%
			②処置完了者	798	23.74%	732	22.71%	1530	23.23%	364	20.68%	382	22.79%	746	21.71%
			③未処置歯のある者	1230	36.59%	1061	32.92%	2291	34.79%	558	31.70%	553	33.00%	1111	32.33%
		⑤ 歯列・咬合異常	77	2.29%	74	2.30%	151	2.29%	113	6.42%	120	7.16%	233	6.78%	
		⑥ 顎関節異常	2	0.06%	1	0.03%	3	0.05%	4	0.23%	12	0.72%	16	0.47%	
		⑦ 歯垢の状態	98	2.91%	63	1.95%	161	2.44%	121	6.88%	76	4.53%	197	5.73%	
		⑧ 歯肉異常	38	1.13%	36	1.12%	74	1.12%	95	5.40%	77	4.59%	172	5.01%	
		⑨ その他の歯疾患	386	11.48%	345	10.70%	731	11.10%	191	10.85%	199	11.87%	390	11.35%	
		⑩ その他の口腔疾患	2	0.06%		0.00%	2	0.03%	10	0.57%	8	0.48%	18	0.52%	
14	上記以外のその他の疾患	119	3.53%	86	2.67%	205	3.11%	53	2.98%	37	2.19%	90	2.60%		

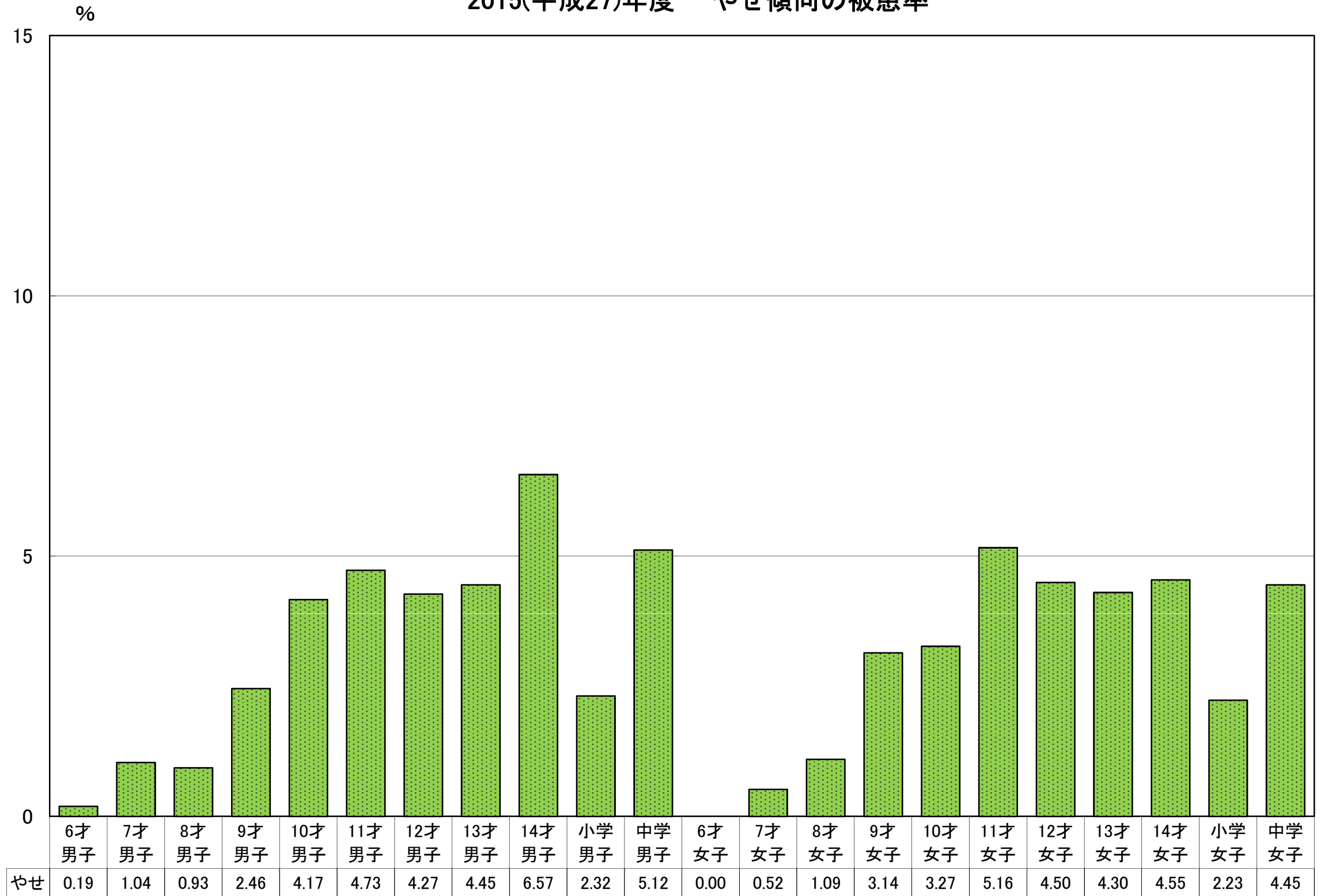
12-① 心臓検診の対象学年小1、中1の受検者数で割合を算出。したがって、これまでの結果より割合が高くなっている。(2014(平成26)年度～)

やせ傾向 年度別推移 1993(平成5)～2015(平成27) 年度

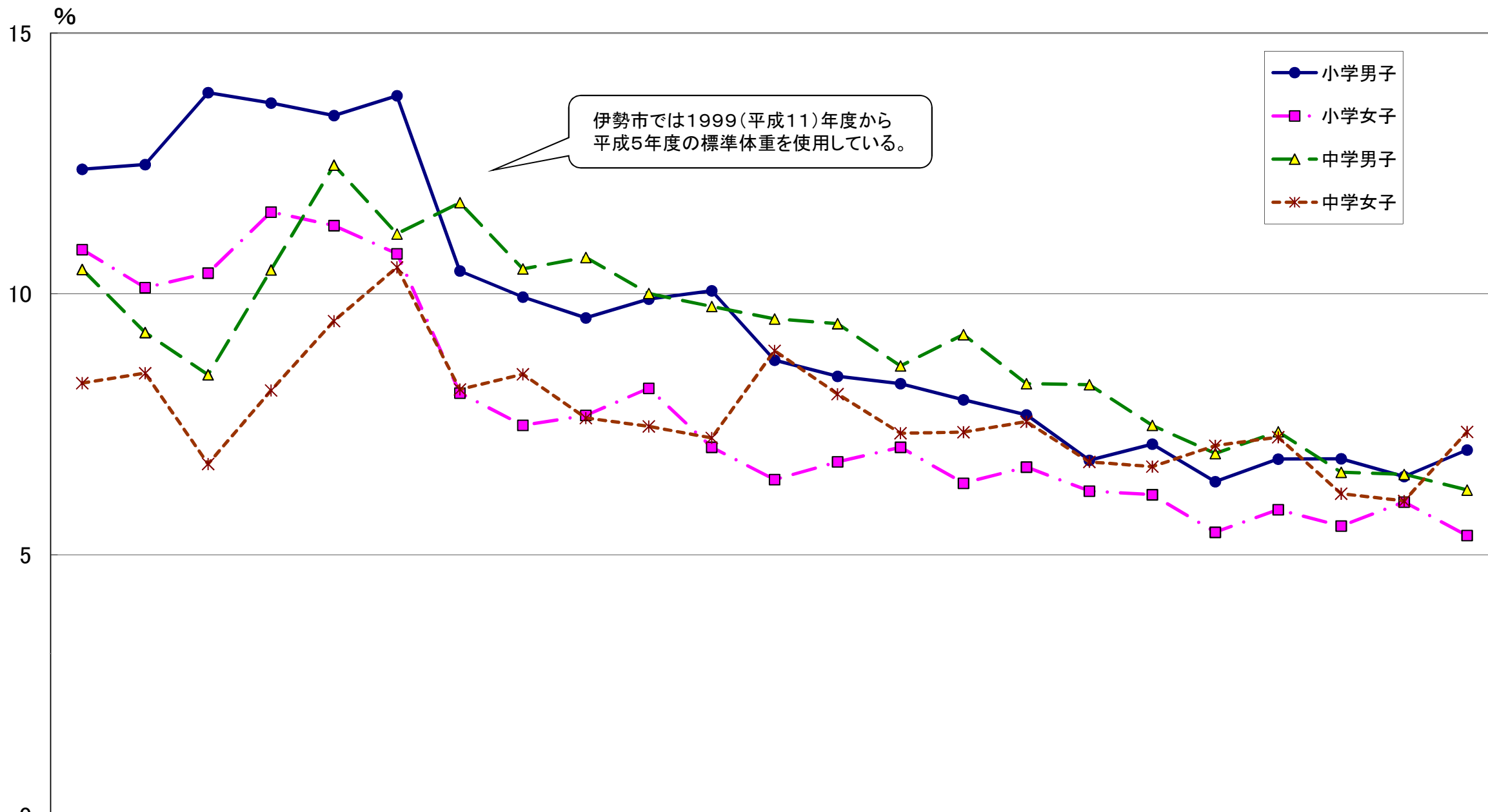


	1993 (H5)	1994 (H6)	1995 (H7)	1996 (H8)	1997 (H9)	1998 (H10)	1999 (H11)	2000 (H12)	2001 (H13)	2002 (H14)	2003 (H15)	2004 (H16)	2005 (H17)	2006 (H18)	2007 (H19)	2008 (H20)	2009 (H21)	2010 (H22)	2011 (H23)	2012 (H24)	2013 (H25)	2014 (H26)	2015 (H27)
● 小学男子	0.78	0.82	0.31	0.23	0.12	0.37	1.67	1.31	1.65	1.58	1.27	1.83	1.79	1.78	1.79	1.80	2.28	1.75	1.98	2.05	2.17	2.51	2.32
■ 小学女子	0.91	0.90	0.53	0.55	0.61	0.80	1.49	1.43	1.41	1.57	1.58	1.97	1.60	1.79	2.01	1.59	1.91	1.69	2.02	1.63	1.80	2.28	2.23
▲ 中学男子	2.23	2.02	2.49	1.70	2.40	1.91	3.34	2.15	4.53	4.98	3.71	3.47	3.86	4.34	4.09	3.95	3.61	4.00	3.66	3.68	3.19	4.47	5.12
* 中学女子	2.39	2.03	2.50	2.66	2.06	2.04	3.68	3.56	4.10	4.10	4.09	4.38	6.17	6.14	5.95	4.82	4.43	5.35	5.49	4.34	4.80	4.60	4.43

2015(平成27)年度 やせ傾向の被患率

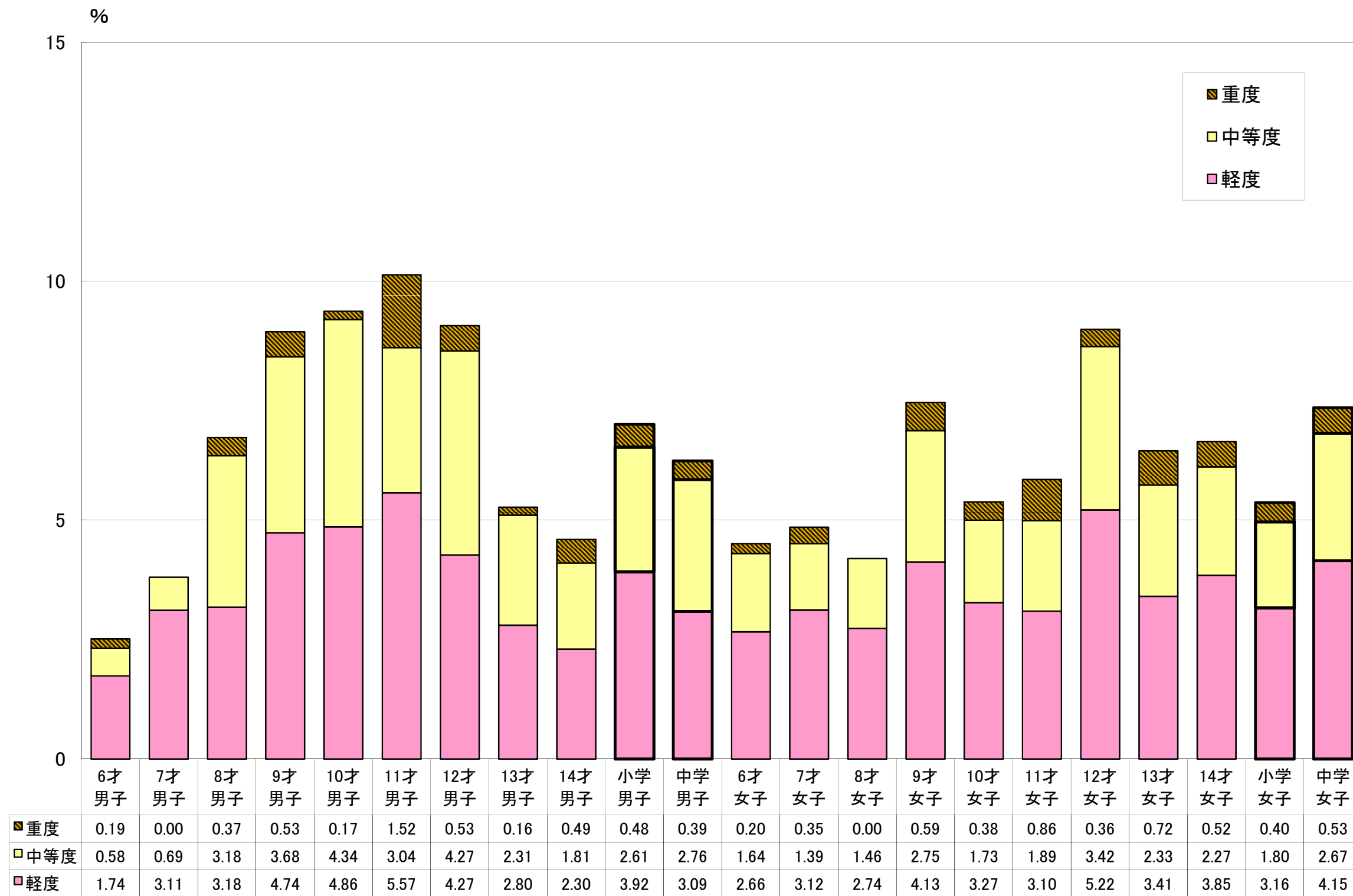


肥満傾向 年度別推移 1993(平成5)～2015(平成27)年度

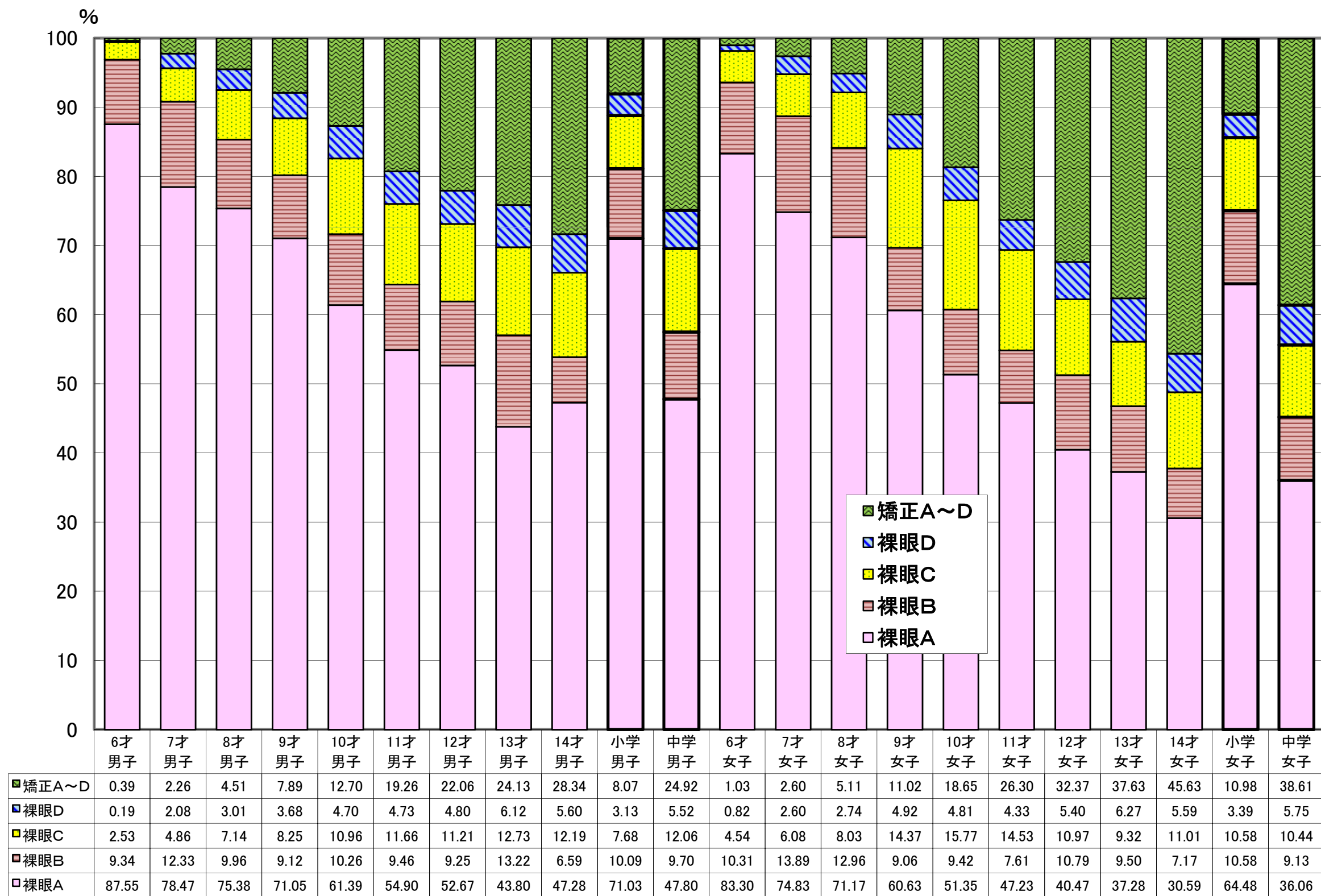


	1993 (H5)	1994 (H6)	1995 (H7)	1996 (H8)	1997 (H9)	1998 (H10)	1999 (H11)	2000 (H12)	2001 (H13)	2002 (H14)	2003 (H15)	2004 (H16)	2005 (H17)	2006 (H18)	2007 (H19)	2008 (H20)	2009 (H21)	2010 (H22)	2011 (H23)	2012 (H24)	2013 (H25)	2014 (H26)	2015 (H27)
● 小学男子	12.39	12.48	13.86	13.66	13.42	13.80	10.44	9.94	9.54	9.90	10.06	8.73	8.42	8.28	7.97	7.68	6.81	7.12	6.40	6.83	6.84	6.50	7.01
■ 小学女子	10.85	10.12	10.40	11.57	11.31	10.77	8.10	7.48	7.67	8.19	7.06	6.44	6.78	7.06	6.37	6.68	6.22	6.15	5.43	5.86	5.55	6.01	5.37
▲ 中学男子	10.47	9.26	8.45	10.46	12.47	11.15	11.75	10.48	10.70	10.01	9.76	9.52	9.43	8.62	9.22	8.28	8.26	7.48	6.94	7.36	6.58	6.54	6.24
✱ 中学女子	8.29	8.48	6.74	8.15	9.48	10.51	8.17	8.46	7.62	7.46	7.24	8.91	8.08	7.33	7.35	7.55	6.78	6.69	7.09	7.25	6.17	6.03	7.35

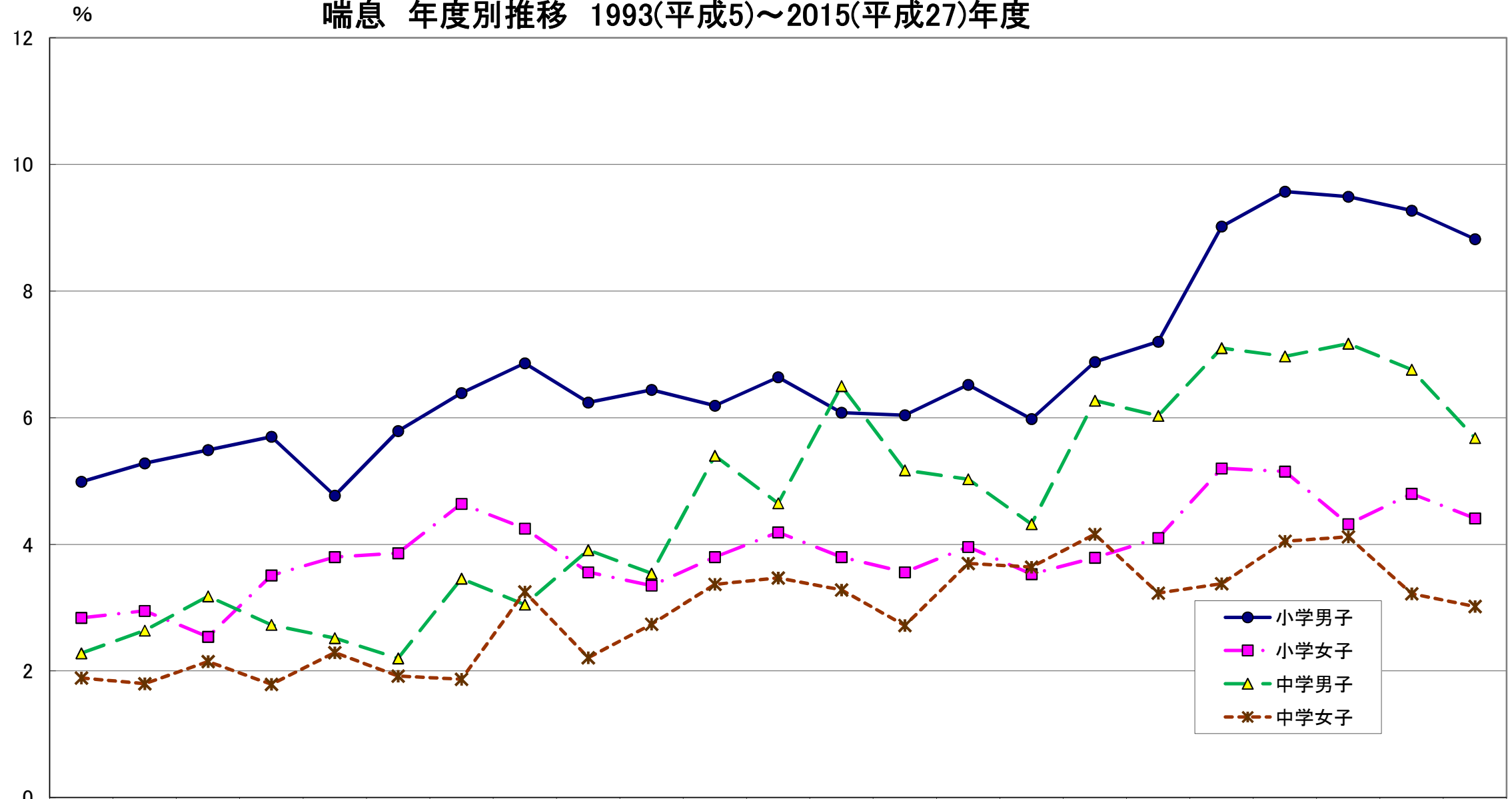
2015(平成27)年度 肥満傾向の被患率



2015(平成27年)年度 年齢別視力の割合

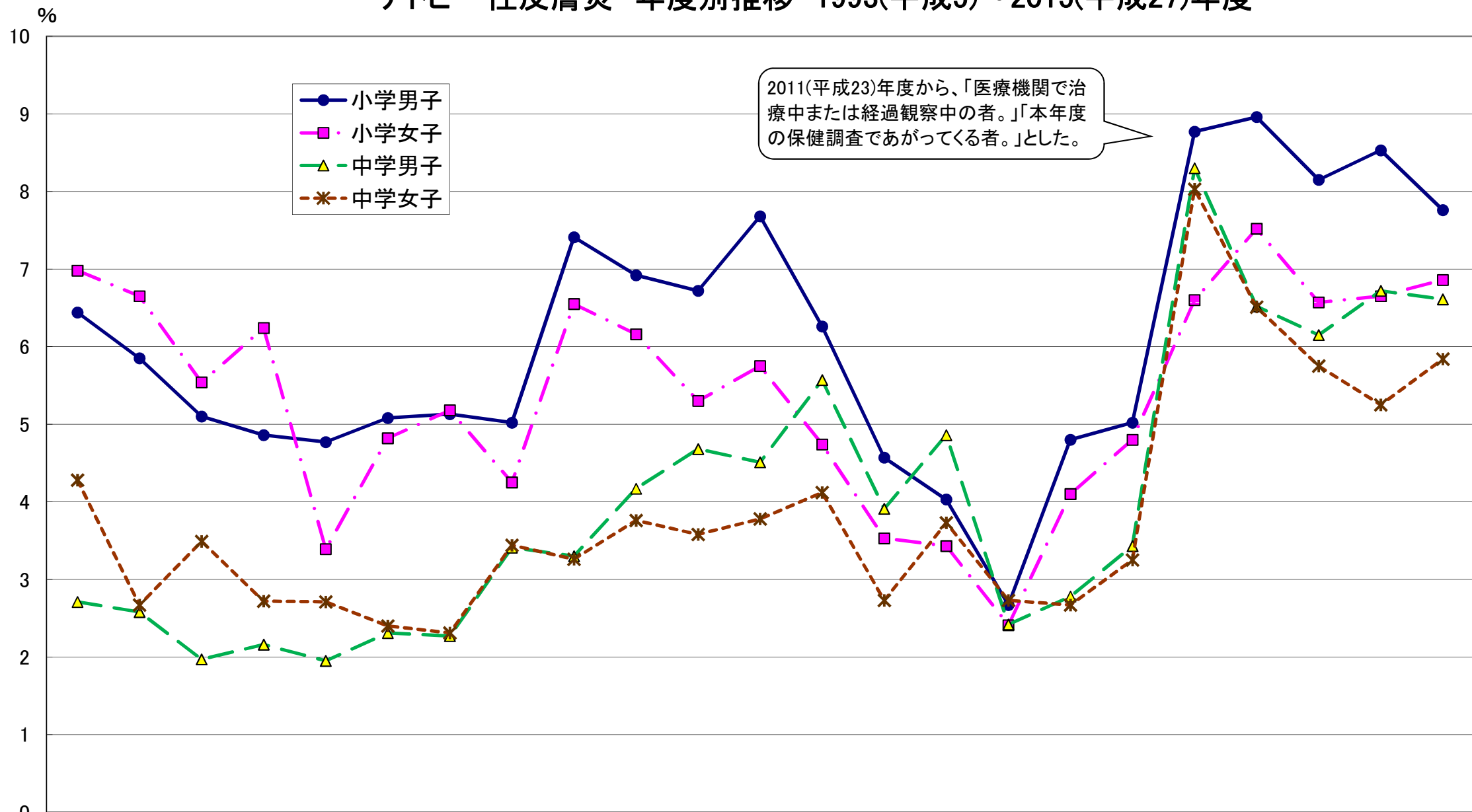


喘息 年度別推移 1993(平成5)～2015(平成27)年度



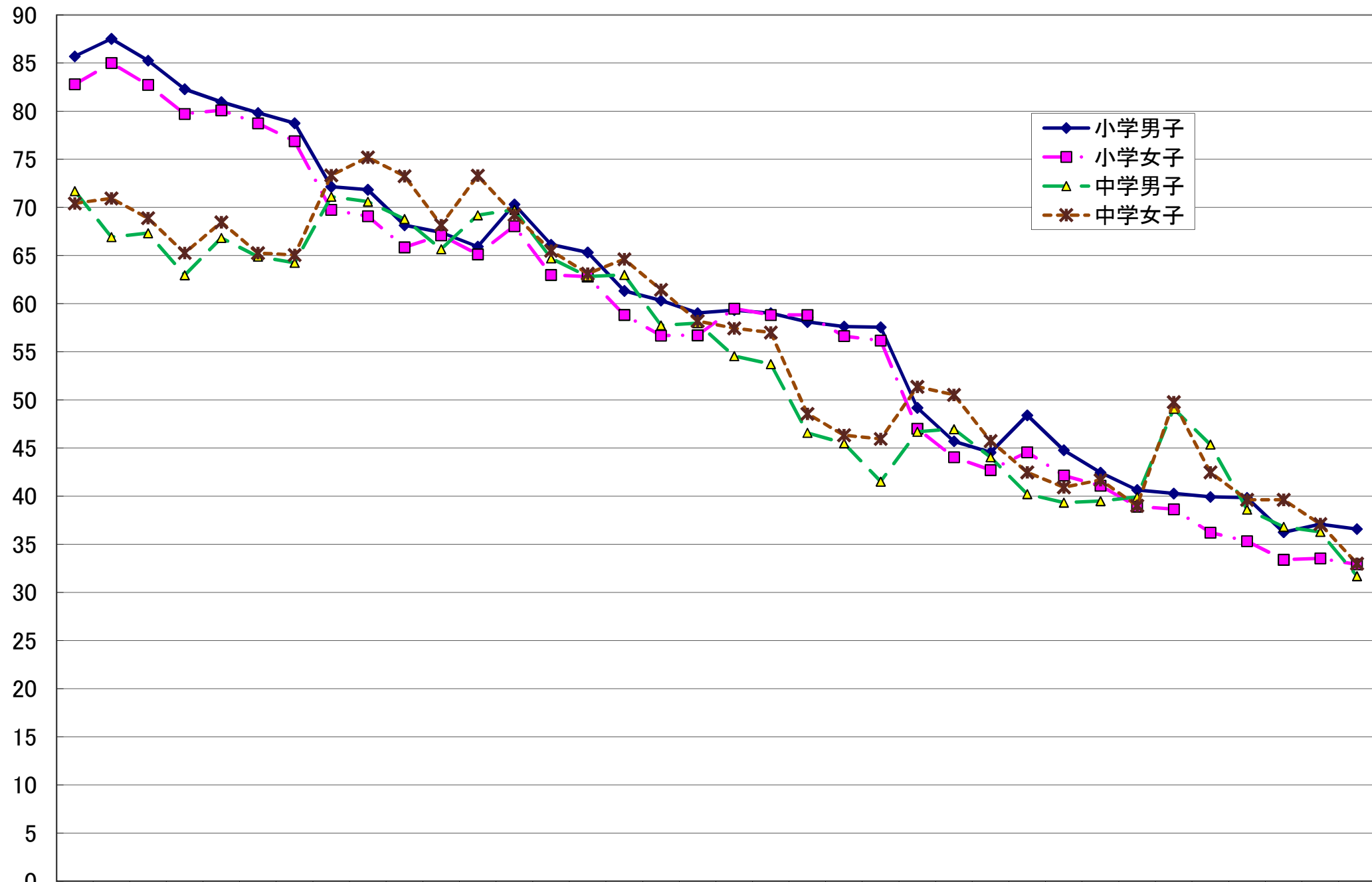
	1993 (H5)	1994 (H6)	1995 (H7)	1996 (H8)	1997 (H9)	1998 (H10)	1999 (H11)	2000 (H12)	2001 (H13)	2002 (H14)	2003 (H15)	2004 (H16)	2005 (H17)	2006 (H18)	2007 (H19)	2008 (H20)	2009 (H21)	2010 (H22)	2011 (H23)	2012 (H24)	2013 (H25)	2014 (H26)	2015 (H27)
● 小学男子	4.99	5.28	5.49	5.70	4.77	5.79	6.39	6.86	6.24	6.44	6.19	6.64	6.08	6.04	6.52	5.98	6.88	7.20	9.02	9.57	9.49	9.27	8.82
■ 小学女子	2.84	2.95	2.54	3.51	3.80	3.86	4.64	4.25	3.56	3.35	3.80	4.19	3.80	3.56	3.96	3.53	3.79	4.10	5.20	5.15	4.32	4.80	4.41
▲ 中学男子	2.28	2.64	3.18	2.73	2.52	2.20	3.46	3.05	3.91	3.54	5.40	4.65	6.50	5.17	5.03	4.32	6.27	6.03	7.10	6.97	7.17	6.76	5.68
✱ 中学女子	1.89	1.80	2.15	1.79	2.29	1.92	1.87	3.25	2.21	2.74	3.37	3.47	3.28	2.72	3.70	3.64	4.16	3.23	3.38	4.05	4.12	3.22	3.02

アトピー性皮膚炎 年度別推移 1993(平成5)～2015(平成27)年度



	1993 (H5)	1994 (H6)	1995 (H7)	1996 (H8)	1997 (H9)	1998 (H10)	1999 (H11)	2000 (H12)	2001 (H13)	2002 (H14)	2003 (H15)	2004 (H16)	2005 (H17)	2006 (H18)	2007 (H19)	2008 (H20)	2009 (H21)	2010 (H22)	2011 (H23)	2012 (H24)	2013 (H25)	2014 (H26)	2015 (H27)
● 小学男子	6.44	5.85	5.10	4.86	4.77	5.08	5.13	5.02	7.41	6.92	6.72	7.68	6.26	4.57	4.03	2.67	4.80	5.02	8.77	8.96	8.15	8.53	7.76
■ 小学女子	6.98	6.65	5.54	6.24	3.39	4.82	5.18	4.25	6.55	6.16	5.30	5.75	4.74	3.53	3.43	2.41	4.10	4.80	6.60	7.52	6.57	6.65	6.86
▲ 中学男子	2.71	2.58	1.97	2.16	1.95	2.31	2.27	3.41	3.30	4.17	4.68	4.51	5.57	3.91	4.86	2.42	2.78	3.43	8.30	6.52	6.15	6.72	6.61
✱ 中学女子	4.28	2.67	3.49	2.72	2.71	2.40	2.31	3.44	3.26	3.76	3.58	3.78	4.12	2.73	3.73	2.73	2.67	3.25	8.03	6.51	5.75	5.25	5.84

未処置歯保有者の割合 年度別推移 1980(昭和55)～2015(平成27)年度



	1980	1981	1982	1983	1984	1985	1986	1987	1988	1989	1990	1991	1992	1993	1994	1995	1996	1997	1998	1999	2000	2001	2002	2003	2004	2005	2006	2007	2008	2009	2010	2011	2012	2013	2014	2015
	(S55)	(S56)	(S57)	(S58)	(S59)	(S60)	(S61)	(S62)	(S63)	(H1)	(H2)	(H3)	(H4)	(H5)	(H6)	(H7)	(H8)	(H9)	(H10)	(H11)	(H12)	(H13)	(H14)	(H15)	(H16)	(H17)	(H18)	(H19)	(H20)	(H21)	(H22)	(H23)	(H24)	(H25)	(H26)	(H27)
小学男子	85.7	87.5	85.2	82.2	80.9	79.8	78.7	72.1	71.8	68.1	67.4	65.9	70.3	66.1	65.3	61.3	60.3	59.0	59.3	59.0	58.1	57.6	57.5	49.1	45.7	44.5	48.4	44.7	42.5	40.6	40.2	39.9	39.8	36.2	37.0	36.5
小学女子	82.8	85.0	82.7	79.7	80.0	78.7	76.8	69.7	69.0	65.8	67.1	65.1	68.0	62.9	62.8	58.8	56.6	56.7	59.4	58.8	58.8	56.6	56.1	47.0	44.0	42.7	44.5	42.1	41.1	38.9	38.6	36.2	35.3	33.4	33.5	32.9
中学男子	71.7	66.9	67.3	62.9	66.8	64.8	64.2	71.1	70.6	68.8	65.6	69.1	69.7	64.7	62.8	62.9	57.7	57.9	54.5	53.7	46.5	45.5	41.5	46.7	46.9	44.0	40.2	39.3	39.5	39.9	49.0	45.3	38.6	36.8	36.3	31.7
中学女子	70.4	70.9	68.8	65.2	68.4	65.2	65.0	73.3	75.2	73.2	68.1	73.3	69.2	65.5	63.1	64.6	61.4	58.2	57.4	57.0	48.5	46.3	45.9	51.3	50.5	45.7	42.4	40.9	41.7	39	49.7	42.4	39.6	39.6	37.1	33.0

2015(平成27)年度 年齢別歯の状態の割合

