



広報

いせ

2008 11 No.37 月号



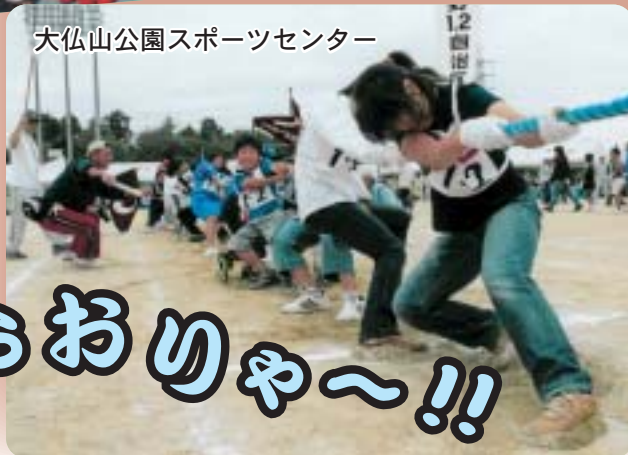
二見グラウンド

たくさん入れ〜



御菌小学校グラウンド

よーいどん!



大仏山公園スポーツセンター

らおりゃ〜!!



県営サンアリーナ

いっちにい、

いっちにい...

◆◆◆目次◆◆◆

- すべての市立中学校で給食が実現! ... 2
- いくつになっても元気でいきいき! ... 4
- 伊勢市地域福祉計画地域懇談会 ... 10
- 健康づくり通信 ... 19
- 情報コーナー ... 22
- まちの話題 ... 28

スポーツの秋を満喫!

さわやかな秋空の下、各地域で体育祭などが行われました。参加者たちは、みんな笑顔で心地よい汗を流しました。

「広報いせ」は、市のホームページでもご覧いただけます。

待望！ 中学校給食共同調理場が完成

すべての市立中学校で給食が実現！

～11月5日(水)から配食開始～(宮川・城田は11月6日(木)から)

学校教育課健康教育係給食担当 (☎31)1155)

市内の中学校9校(倉田山・厚生・宮川・港・豊浜・北浜・沼木・城田・五十鈴)の給食を調理する「伊勢市中学校給食共同調理場」が完成しました。

これにより、市内すべての小・中学校での給食が実現します。



*給食数

市立中学校9校分の給食(パン・米飯・牛乳以外)約3000食を調理します。

将来的には、自校調理方式の中学校3校(二見・小俣・御園)を含めて、4500食を想定しています。

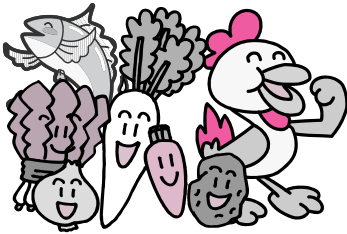
*献立(メニュー)

自校調理方式の小・中学校とは別に献立を作成します。

地場産物を取り入れるなど、子どもたちの健全な育成に配慮した給食です。

*食材

地元業者から安全・安心な食材を調達します。パン・米飯・牛乳は、業者から直接学校へ配送されます。



*配送方法

調理場で調理された給食は、各学校のクラス別の食缶に移され、食器・食缶を学校別のコンテナに積み込み、市内4ルートに分けて各学校へ配送されます。

なお、食缶は、保温機能のあるものを使用し、熱いものは熱く、冷たいものは冷たい状態で学校へ届けられます。



*施設の特徴

◆ハサップ・システムの導入
共同調理場は、ハサップ・システムを取り入れています。

ハサップとは、すべての調理工程で起こる可能性がある衛生面での危険性を、最善の方法で防いでいく考え方です。

衛生面への配慮がされており、おいしく安全・安心な給食が学校へ提供できるようになっています。

◆食物アレルギーへの対応

共同調理場には、食物アレルギーに対応できる特別調理室が整っています。

学校でのアンケート調査を基に、学校や保護者と打ち合わせを行い、代替食や除去食で個々の事例に対応していきます。



配送車



共同調理場探検!

コンテナプール

洗浄したコンテナを消毒して保管します。翌日、調理された食材の食缶や食器を積み込み、学校へ配送します。



揚物・焼物調理室

焼物用オーブンや連続式揚物機で調理をします。



下処理室

納品された食材を調理するため、野菜と肉・魚類に分けて処理をします。



洗浄室

回収した食器やコンテナを洗浄し、衛生状態を保ちます。



煮炊調理室

蒸気で煮物・炒め物ができる回転釜で調理をします。



位置図



*給食の役割

子どもたちの体力低下が課題となっている中、給食が果たす役割はとても大きくなっています。

特に、成長期の子どものための健康管理は重要です。栄養バランスが考えられた給食は、朝食抜きや不規則な食事の摂取による栄養の偏りを解消するのに役立ちます。



また、給食は、準備や片付けといった共同作業を通じて社会性を育むことや、食事を通じた文化やマナーの習得といった「食育」を实践する場となります。将来を担う子どもたちへのさまざまな願いがこもった給食について、ご理解をお願いします。



元気でいきいき!

その2

健康課 (☎272435)

要介護になる原因で大きな割合を占める「骨・関節疾患」「骨折・転倒」「衰弱」

は、「生活不活発病」とも言われます。今回は「生活不活発病」についてお知らせします。

高齢期を迎えても、自分らしくいきいきと生活するためには、生活全般を活発にし、心身の衰えを予防することが大切です。元気なうちから介護予防に取り組みましょう。

生活不活発病とは？

加齢とともに、体が弱くなることは誰にでもあると思います。

しかし、「年だから仕方がない」と考え、不活発な生活を続けていると、心身機能や生活機能が低下した状態に陥ります。

このような状態にいると、風邪をひいて数日寝込んだり、転倒するなど、ささいなことがきっかけで、寝たきりなどの介護が必要な状態になります。

態になります。

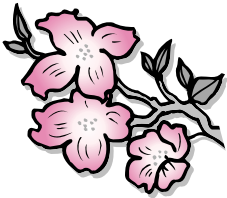
サインに気付きましょう!!

生活不活発病に陥る前に、体の弱くなってきたところや、生活で不活発になってきているところなどにサインが出てきます。

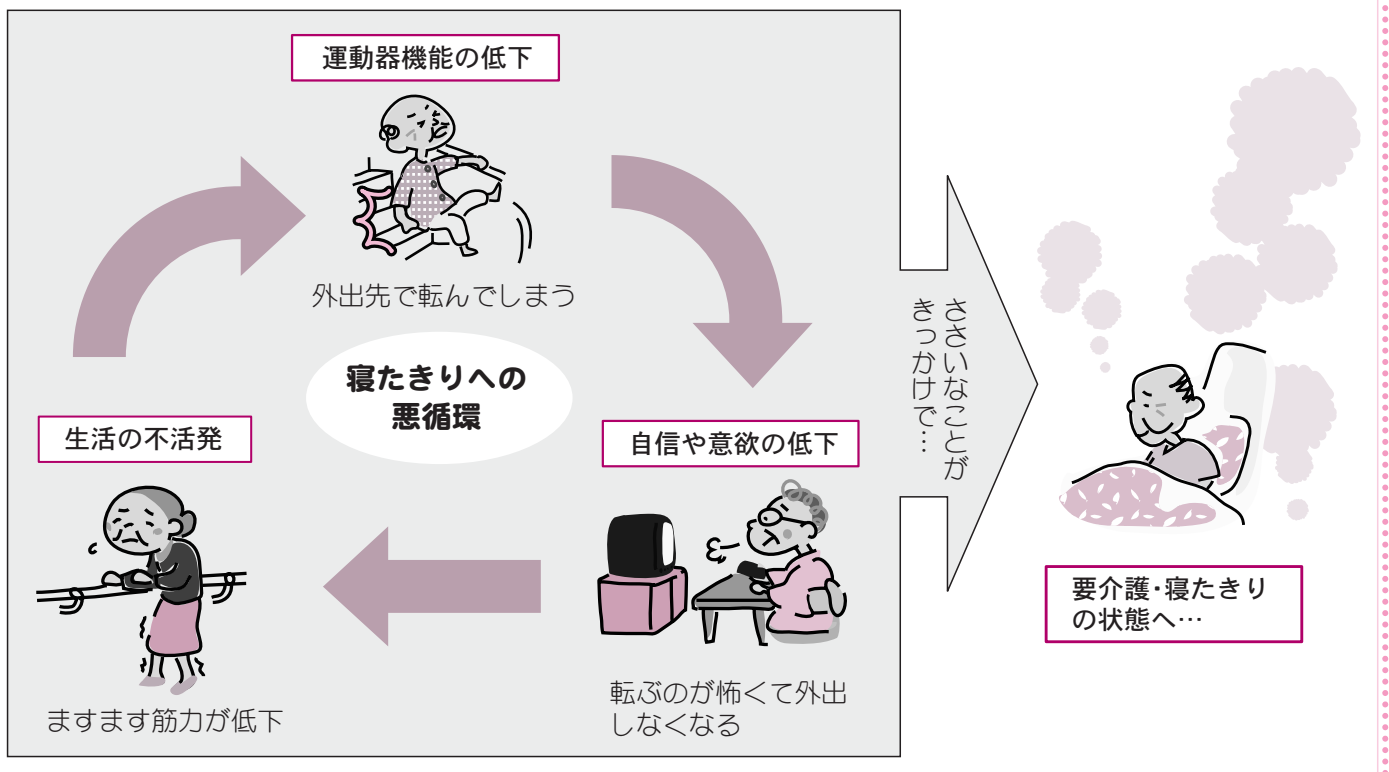
そのサインに早く気付き、取り組みを行うことで、介護が必要な状態にならないよう、予防することが出来ます。

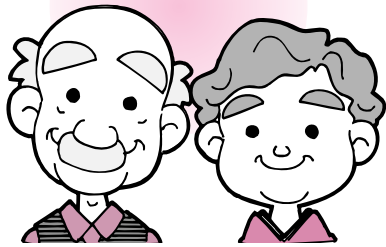
思い当たることはありませんか？

- 階段を上るとき、手すりや壁につかまるようになった
- 体重が減ってきた
- お茶や汁物などでむせるようになった
- 外出する回数が減った
- 気分が落ち込み、楽しめなくなった



要介護状態になる一例





いくつになっても

～介護予防に取り組みましょう～

生活機能評価を受けましょう

生活不活発病に陥るサインを早く見つけるために、65歳以上の人（要介護・要支援の認定者を除く）を対象とした生活機能評価があります。

生活機能評価は、基本チェックリストなどによる「生活機能チェック」と、心電図検査などを行う「生活機能検査」（必要な人のみ）で構成されています。

基本チェックリストは、25項目の質問で、自分の体のどこが弱ってきているか、生活が不活発になってきているか、どのような介護予防が必要かをチェックすることができます。（下表参照）

生活機能評価は、12月末まで、登録医療機関で実施しています。

すでに受診した人で、機能低下が心配な人など、詳しくは、健康課へ問い合わせてください。

※次回は、「介護予防の具体的な取り組み」について紹介します。

基本チェックリスト

No.	質問項目	回答	
1	バスや電車で1人で外出していますか	はい	いいえ
2	日用品の買い物をしていますか	はい	いいえ
3	預貯金の出し入れをしていますか	はい	いいえ
4	友人の家を訪ねていますか	はい	いいえ
5	家族や友人の相談に乗っていますか	はい	いいえ
6	階段を手すりや壁を伝わず上っていますか	はい	いいえ
7	いすに座った状態から何もつかまらずに立ち上がっていますか	はい	いいえ
8	15分くらい続けて歩いていますか	はい	いいえ
9	この1年間に転んだことがありますか	はい	いいえ
10	転倒に対する不安は大きいですか	はい	いいえ
11	6カ月間で2kg～3kg以上の体重減少がありましたか	はい	いいえ
12	身長 _____ cm・体重 _____ kg （※BMI = _____） ※BMI = 体重(kg) ÷ 身長(m) ÷ 身長(m)	18.5 未満	18.5 以上
13	半年前に比べて固い物が食べにくくなりましたか	はい	いいえ
14	お茶や汁物などでむせることがありますか	はい	いいえ
15	口の渇きが気になりますか	はい	いいえ
16	週に1回以上は外出していますか	はい	いいえ
17	昨年と比べて外出の回数が減っていますか	はい	いいえ
18	周りの人から「いつも同じ事を聞く」などの物忘れがあるとされますか	はい	いいえ
19	自分で電話番号を調べて、電話をかけることをしていますか	はい	いいえ
20	今日が何月何日か分からないときがありますか	はい	いいえ
21	(ここ2週間)毎日の生活に充実感がない	はい	いいえ
22	(ここ2週間)これまで楽しんでやれていたことが楽しめなくなった	はい	いいえ
23	(ここ2週間)以前は楽にできていたことが今ではおっくうに感じられる	はい	いいえ
24	(ここ2週間)自分が役に立つ人間だと思えない	はい	いいえ
25	(ここ2週間)訳もなく疲れたような感じがする	はい	いいえ

基本チェックリストの見方 回答で、ピンクの項目に該当している数が多いほど、生活機能低下の傾向があります。

豪州中学生派遣交流事業 オーストラリアで 異文化を体験!

市民参画交流課 (☎215549)

8月17日〜25日、市内の中学生24人がオーストラリアのゴールドコースト市を訪ね、ホームステイや語学研修、農場体験など、さまざまな体験をしました。

現地では、言葉・文化・生活習慣の違いに戸惑いながらも、日本ではできない経験をして、それぞれに大きな成長の跡が見られました。

参加者の日誌から、現地研修の様子を紹介します。

(敬称略)



8月17日(日)

伊勢市を出発!

皇学館中・矢田聖斗

15時に伊勢を出発。関西国際空港へ着いたら、もうへとへと。憧れのパイロットは格好良かった。約8時間のフライトは楽しかったけど、眠れなかった。オーストラリアは寒くて乾燥していて、でも大きかった。倉田山中・加藤貴和子

関西国際空港に着くと、興奮してテンションが上がりました。明日はブリスベン。The Venuesの故郷だ。大好きな音楽を聞きながら快適な旅だった。

8月18日(月)

アボリジニ文化センターなどを見学

港中・安田隆司

今日はアボリジニ文化センターで、森を先住民アボリジニのガイドさんに案内してもらった。マンガロープや狩りに使う道具など、日本では見られない物がたくさんあった。

厚生中・増田耕平

スーパーがとても広くて天井が高い。肉類が安い。パックに小分けしないで、大きな塊で売っている。展望台から市内を眺めると、高層ビルが少なく、川が蛇行していることに気付いた。皇学館中・山本和沙

オーストラリアの第一印象は寒いということ。入国審査も、今度は全部英語でかなり恐かったし、検査官に何か聞かれても日本語で答えてしまい、うまく伝わらなかった。でも、子どもはみんなとても可愛かった。

8月19日(火)

藤国際幼稚園で交流

セントヨゼフ女子学園中・南絵里佳

わたしの担当は15カ月〜2歳半のクラス。みんなが同じことをするのはなく、自分のやりたいことをして、個性を大切にしているんだと感じた。いろいろな国の子がいて国際的だった。

小侯中・橋苑実

みんな小さくて可愛いので写真を撮たくさん撮った。でも、やっぱり飽きっぽい。彼らの話す英語は聞き取りにくいし、笑わせるのも大変だった。初めて会ったホストファミリーはとても優しい家族だった。



二見中・木本葵

アンソニーという男の子と仲良くなった。外国の子は積極的なのでこちらが助けられた。ホストファミリーとの対面で運命を感じた。昼間、一緒に遊んでいたアンソニーの家族だった!!

8月20日(水)〜22日(金)

オールセイন্ツ校研修

小侯中・立橋香那

今日は、オールセイন্ツでの授業初日。すごく広くて素敵な学校で感激!夜はホストファミリーのハンナと一緒にガールスカウトのパーティーへ。いろんなゲームで遊んで、とても楽しい一日だった。

北浜中・浅沼木綿子

学校はプールがたくさんあったり、広い体育館や制服やグッズを売る店があったりして驚いた。一人で歩いたら絶対迷うと思った。「Lesson」は不安だったけど、とても楽しく受けられた。



小俣中・中津美紅

今日は、幼稚園生との美術交流授業。とても楽しい時間を過ごした。ペアの子がとても可愛くて、一緒に帰りたくなった。2人で描いた絵をプレゼントしてくれてすごく嬉しかった。

五十鈴中・中村佳帆

昼からビーチへ。ビーチを歩いてからバーベキュー。いっぱい食べてみんなで遊んだ。ビーチフラッグ、バレーボール、砂崩し…すごく面白かった。家に帰ってからGoogle Mapでお互いの家を教え合った。

皇学館中・中西洸介

最後の授業の日、学校のシヨップでセーターとバッグを買い、オールセイন্ツの学生気分を味わった。修了証書を授与されたとき、嬉しい反面、とても悲しかった。ずっとここにいたいと思った。



二見中・橋本匠

二見かえる踊りを講堂で披露。テンポの良さがウケたのか、大好評で、アンコールまであった。終わると拍手とハイタッチで迎えられ、とても嬉しかった。事前研修の練習はかなりしんどかったけど感激した。



8月23日(土)

パラダイススカントリー

北浜中・川邊紘大

パラダイススカントリーで、コアラやカンガルーを初めて触った。カンガルーは筋肉質で、コアラを抱いて写真も撮った。子羊は、ぬいぐるみみたいで毛もフワフワ。あの感触は忘れられへんなく。

二見中・北村真悠

今日はホストファミリーと日本語の勉強をした。いろいろな事を教えられて良かった。こっちに来てから教えてもらうことばかりだったので嬉しかった。ホストファミリーはとても優しい。

8月24日(日)

ホストファミリーとの別れ

北浜中・竹本真望

今日が最後だと思うと恥ずかしいくらい泣けた。マイミとダディにハグされたときも号泣してしまった。知らぬ間に、ベントン家の一員になっていたような気がする。また、いつか必ず行くから待ってね。

皇学館中・山下拓朗

ホストファミリーの子どもたちのサッカーの試合を見に行った。彼らがゴールを決めたとき、とても嬉しかった。その後、フリーマーケットへ連れて行ってもらい、大道芸とか店の多さに驚いた。

8月25日(月)

日本へ帰国

厚生中・槌矢朋子

最後の日。シドニーの上空から見えた景色は本当に綺麗だった。日本に書いて、研修のことをいろいろ振り返ってみると、本当に良い経験ができたと思った。

皇学館中・玉木洋平

この日は朝がとも早く、飛行機の乗り継ぎもあったので、行きよりも早く日本に着いて、バスの中で食べた弁当は、米がモチモチしていて美味しかった。

研修を終えて

港中・村佐萌

最初、参加するかどうかわ迷っていたけど、今は行って良かったと思う。大切なのは、英語が話せるかどうかではなく、伝えようとする気持ちなのだと分かった。

北浜中・真鍋美乃里

思っていたより、英語は遠い存在ではなく身近にあるものだと、研修に参加して感じた。オーストラリアでの時間で、いらなかった時間など存在しない。本当に良い経験ができたと思う。

沼木中・森下圭子

オーストラリアの土地の広さと家の大きさが印象に残っている。やっぱり現地では英語を勉強するのが一番だと思った。そこに行かないと分からないことがたくさんあると思う。

宮川中・西村京奈

わたしの英語は、一日一日少しずつ上手くなって、ホストファミリーとの毎日の会話で伝わったときは嬉しかった。今後は研修で身につけたことを周りに伝えていきたい。



式典に参加して

す。
和記念式典」に中学生の代表を派遣しました。市内の中学校12校

紹介します。なお、全文は、市のホームページ(<http://www.city.>
学校教育課 (☎27881)



私が今できること

沼木中・田岡恵

わたしは、平和記念式典での小学生の「平和への誓い」が心に残りました。平和への誓いの中で、「事実を知る人がいなくなれば、また同じ過ちが繰り返され、戦争で傷つき、命を失った人たちの願いはかき消されてしまいます」という言葉を聞いたとき、被爆者の平均年齢が75歳を超えた今、原爆の恐ろしさや平和の大切さを、わたしたちが次の世代の人たちに伝えていかなければならないと思いました。

私たちにできること

城田中・中川拓也

平和記念式典の「平和への誓い」にもあったように、事実を知る人がいなくなれば、また同じ過ちが繰り返される。今のわたしたちにできること、すべきことは、原爆のことを学び、知り、考えて、そのことをより多くの人に伝えることです。原爆の悲劇を二度と繰り返さないために、被爆者の無念の思いを忘れることのないようにするためにも、後世へ伝えていかなければいけないと強く思いました。

広島を受けた傷跡

北浜中・真鍋美乃里

平和記念資料館の展示品の数々を見て、原爆が投下された瞬間が、自分の目に映し出されたようでした。特に、その瞬間を一番象徴していたものは、8時15分で時間が止まっている時計でした。わたしは、この時計を見てすごく衝撃を受けました。この時計は、広島に深く残された原爆の恐ろしさや人々の思いを、今生きているわたしたちに忘れてはいけないと語りかけているようでした。

こんな思いを他の誰にもさせない

二見中・中村華奈

わたしが「原爆の子の像」に献納した千羽鶴の短冊には、「ノーモア・ヒロシマ・ノーモア・ナガサキ」「世界恒久平和を祈り心を込めて折りました」と書きました。今は何ができるかわからないけれど、広島には忘れてはいけない記憶があることをいろんな人に伝え、一日でも早く世界が平和になるようにしたいです。そして、被爆者の「こんな思いを他の誰にもさせない」というメッセージを忘れずにいたいです。

広島平和記念資料館を見学して

小俣中・野呂修平

広島平和記念資料館の展示では、原子爆弾一つでこんなにも多くの被害が出たのかと思い、恐怖と驚きを感じました。あの日、家族を亡くし、友人も亡くし、一人ぼっちになってしまった人、どのような思いでどれほど大きな不安があったらう。僕は考えるだけで涙が出てきます。14万人の尊い命を一瞬にして奪い、広島市を地獄の底へと突き落とした原子爆弾が、まだこの世界に数多く存在していることがとても恐ろしく感じました。

僕たちの使命

御菌中・東浦衛

原爆は、一瞬で多くの人間の命を奪いました。でも、それでまた戦争になったら、何も解決しません。大切なのは、憎む気持ちを捨てて、同じ過ちを繰り返さないようにすることです。僕たちが次の世代にこの出来事を伝え、僕たちの力で、同じ過去の過ちを繰り返さないようにしなければなりません。「僕たちの世代が、平和な世の中をつかっていかなければならない」ということをあらためて感じたこの二日間でした。

広島平和記念

今年は、広島に原爆が投下されてから63年目になります。市は、8月6日に広島市で開催された「第63回広島平和記念式典」から12人が参加し、平和について学びました。

式典に参加した中学生の感想文から、一部を抜粋してise.mie.jpに掲載しています。(敬称略)

核兵器のおそろしさ

倉田山中・倉井久樹

僕は、平和記念資料館を見学し、戦争の残酷さ、核兵器のおそろしさを重く実感しました。原爆の被害に遭いながらも生き残った人たちは、すごく辛かっただろうなと思います。思い出したくない過去を、重い口を開いて語ってくれたおかげで、僕たちは原爆のおそろしさ、戦争のおそろしさを理解することができるのだと思います。これからは、この貴重な体験を一人でも多くの人に伝えていきたいです。

広島的心、未来へ

厚生中・上田夏帆

「原爆の子の像」は、病気が治ると信じ、鶴を折り続けたが、願いが叶わぬまま亡くなった多くの子どもたちへの慰霊と平和の像です。生きたいと願っている人の命まで奪う戦争を、わたしは、なんて残酷で恐ろしいものなんだろうと思いました。こんなことが二度と起こらないよう願いを込めて、わたしは、千羽鶴をささげました。わたしは「ヒロシマの心」を世界の人々に、そして次世代の人たちにも伝え残していかなければならないと思いました。

広島悲しい歴史

宮川中・福岡辰哉

8月6日、平和記念式典に参加しました。原爆死没者名簿が奉納され、献花が行われた後、8時15分から、一分間の黙とうを捧げました。その時、自分の脳裏には、原爆がああ爆心地に落ちてきて、多くの罪の無い命が、一瞬のうちに奪われたことが浮かびました。千羽の鳩が放たれ、鳩が青空を自由に飛び回る姿を見たとき、日本が平和な世の中になり、自分が平和記念式典に参加できたことに感謝しました。

自分が変われば、平和な世界が作れる

港中・脇田伸

秋葉市長は「国が変わるのではなく、まず市が変わる。そうすれば、自然に国が変わっていく」とおっしゃいました。今の時代は、市民の声も十分に反映され、市民の力で問題を解決できる時代だと思います。だから、僕たちが変われば、きっと国も変わり、世界も変わっていきます。今の僕が一人の人間としてできることは、今回の広島での経験を、学校みんなに伝えることだと思います。

原爆ドームを目の前にして

豊浜中・北村舞

広島市長の講演会は、とても内容の濃い話でした。その中で一番印象に残っているのは、被爆者のメッセージで「こんな思いを誰にもさせてはならない」という言葉です。もう誰も悲しんだりしてほしくないという思いが、とても伝わってきました。わたしたちは、戦争というものを実際に経験したことがないけれど、いろんな話を聞いていると、戦争というものはとても怖いものだと感じさせられました。

「平和への誓い」を聞いて

五十鈴中・小林冬香

こども代表の「平和への誓い」で、「原爆はやっこのことで生き残った人までも苦しめた。でも生き抜いてくれた人たちがいてくれたからこそ、わたしたちまで命が続いている」「『ありがとう』と心の底から言いたい」という言葉では、あの地獄そのもののような世界を、必死で生き抜いてくれた人たちに感謝する気持ちが、わたしにもわいてきました。そして、必死で生き抜いてくれた人に感謝するだけでなく、平和な世界を築き、次の世代に命を伝えていくのはわたしたちの義務だ、とあらためて思いました。

地域懇談会

小学校区	と き	と ころ
四 郷	11月 4日(火)	19:00~21:00 四郷小学校・2階図書室
浜 郷	11月 6日(木)	19:00~21:00 浜郷地区コミュニティセンター
有 緝	11月 7日(金)	19:00~21:00 有緝小学校・1階会議室
城 田	11月 8日(土)	13:30~15:30 城田地区コミュニティセンター
		19:00~21:00 上野小学校・2階図書室
神 社	11月11日(火)	19:00~21:00 神社小学校・2階図書室
豊浜東	11月12日(水)	19:00~21:00 豊浜東小学校・会議室
豊浜西	11月14日(金)	19:00~21:00 豊浜西小学校・2階家庭科室
二 見	11月15日(土)	13:30~15:30 二見老人福祉センター・集会室
東大淀	11月17日(月)	19:00~21:00 東大淀町民会館
早 修	11月19日(水)	19:00~21:00 早修小学校・1階フレンドルーム
厚 生	11月20日(木)	19:00~21:00 厚生小学校・1階ランチルーム
宮 山	11月22日(土)	13:30~15:30 宮山小学校・1階ランチルーム
		19:00~21:00 北浜地区コミュニティセンター
小 俣	11月23日(祝)	13:30~15:30 小俣老人福祉会館
		19:00~21:00 小俣北部公民館
大 湊	11月24日(献)	13:30~15:30 大湊地区コミュニティセンター
		19:00~21:00 御園公民館・講堂
中 島	11月26日(水)	19:00~21:00 中島小学校・2階ワークスペース
明 倫	11月27日(木)	19:00~21:00 市役所本館・4階4-5会議室
佐 八	11月29日(土)	13:30~15:30 大倉うぐいす台公民館
		19:00~21:00 進修小学校・図書室
修 道	11月30日(日)	13:30~15:30 修道小学校・3階視聴覚室
		19:00~21:00 今一色小学校・1階家庭室

伊勢市地域福祉計画 地域懇談会

～支え合い助け合える地域づくり～

生活支援課 (☎②15557)

市では、市民の皆さんと行政が協働して、誰もが生き生きと安心して暮らすことが出来る地域づくりを目指し、地域福祉計画を策定しています。

その一環として、皆さんが日ごろの暮らしの中で感じている困り事などから、地域の福祉課題について話し合い、その解決に向けて

のアイデアを出し合うための左表のとおり、小学校区ごとに、地域懇談会を開催します。

皆さんが暮らしている地域を、よりよい地域にしていくために、ぜひ参加してください。



現在、国民健康保険料を年金天引き(特別徴収)で納めている人で、次の要件をすべて満たす人は、口座振替に変更できます。

要件

- 口座振替の申し出をした日から過去2年間、国民健康保険料(税)をすべて納期限までに納付した人
- 今後、国民健康保険料を口座振替により納付することが出来る人

申し込み 保険証・印鑑を持参し、医療保険課・各総合支所生活環境課・各支所へ(口座登録をしていない人・登録口座を変更する人は、通帳と通帳の届け出印も持参してください)

保険料の納付方法を 口座振替に変更できます

国民健康保険加入者の皆さんへ

保険料について：
医療保険課国民健康保険料係 (☎②15551)
特定健康診査について：
医療保険課国民健康保険給付係 (☎②15646)

特定健康診査を 受けましたか？

市では、今年度中に40歳～74歳(一部75歳)になる国民健康保険加入者(昭和8年11月1日～昭和44年3月31日生まれの人)に、特定健康診査の受診券を送付しています。

まだ特定健康診査を受けていない人は、健康管理や生活習慣病の早期発見のため、受診をお勧めします。

詳しくは、受診券に同封された案内をご覧ください。



長寿医療制度(後期高齢者医療制度) 加入者の皆さんへ

医療保険課 (☎2155552)
三重県後期高齢者医療広域連合 (☎津059・221・6883)

保険料の納付方法を 口座振替にできます

■年金天引きの人

保険料を年金天引き(特別徴収)で納めている人で、次のいずれかの要件を満たす人は、口座振替に変更できます。

要件

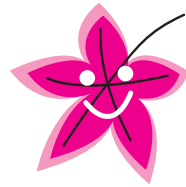
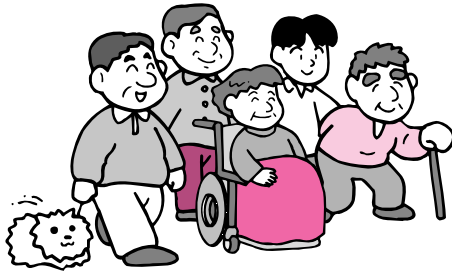
● 過去2年間、国民健康保険料(税)を納期限までに納付した人(世帯主)で、被保険者本人名義の口座から納付できる人

● 年金収入が180万円未満の人で、世帯主または配偶者名義の口座から納付できる人(ただし、口座名義人の国民健康保険料(税)の納付状況により、変更できない場合があります)

申し込み 通帳・通帳の届け出印・保険証を持参し、医療保険課へ

※平成21年2月の年金天引き分から口座振替への変更を希望する場合は、11月28日(金)までに申し込んでください。

※所得税と住民税の社会保険料控除は、保険料を支払った人に適用されます。



■納付書で支払っている人

保険料を納付書で納めている人は、口座振替に変更することができます。

申し込み 通帳・通帳の届け出印・保険証を持参し、金融機関または医療保険課へ
※これまで国民健康保険料などを口座振替により納付していた人も、後期高齢者医療保険料の口座振替を希望する場合は、あらかじめ申し込む必要があります。
※原則、申し込みをした月の翌月(ゆうちよ、銀行の場合は翌々月)が納期限の保険料からの振替となります。

被扶養者であった人は 保険料が軽減されます

長寿医療制度(後期高齢者医療制度)の資格取得日の前日に、被用者保険の被扶養者であった人は、保険料が軽減されます。

被用者保険の被扶養者であったにもかかわらず、保険料が軽減されていない人は、医療保険課へ申し出をしてください。

申し出方法 保険証・印鑑・被扶養者であったことを証明する書類などを持参し、医療保険課へ

※被用者保険の被扶養者とは、全国健康保険協会(旧政府管掌健康保険)・企業の健康保険組合・船員保険・公務員の共済組合などに加入する家族に、健康保険上で扶養されていた人のことです。(市町の国民健康保険や国民健康保険組合の加入者であった人は含みません)



健康診査を受けましたか?



長寿医療健康診査の受診券を持っている人で、まだ健康診査を受けていない人は、健康管理や生活習慣病の早期発見のため、受診をお勧めします。(受診期限…12月20日(土))

詳しくは、受診券に同封された案内・実施機関一覧表をご覧ください。

なお、昭和8年8月1日～9月30日生まれの人には11月中旬以降に、10月生まれの人には12月上旬に、三重県後期高齢者医療広域連合から受診券を送付します。
※昭和8年11月1日以降に生まれた人は、平成20年度の長寿医療健康診査の対象外ですが、それまでに加入していた保険者が実施する健康診査を受診できる場合があります。

市営住宅・特定公共賃貸住宅 高齢者向け優良賃貸住宅の入居者を募集

建築住宅課 (☎215597)



市営住宅・特定公共賃貸住宅

募集住宅 下表のとおり
申し込み資格 次の項目をすべて満たすこと
〈市営住宅〉

- 市内に住所または勤務先があり、住宅に困っている
- 夫婦(婚約者を含む)または親子を主体とし、同居予定家族がある
- 収入基準月額が20万円以下
- 市区町村税完納者である
- 収入基準月額が20万円以下(就学前の子どもがいる世帯・高齢者世帯・障がい者世帯は26万8000円以下)である



〈特定公共賃貸住宅〉

● 夫婦(婚約者を含む)または親子を主体とし、同居予定家族がある

- 市区町村税完納者である
- 収入基準月額が20万円以下
- 申し込み 11月10日(月)～19日(水)に、申し込み用紙(11月4日(火)から建築住宅課で配布します)と添付書類を建築住宅課へ
- 平成19年分所得証明書(市区町村発行のもの)
- 入居世帯員全員の住民票の写し(本籍・続柄記載のもの)
- 市区町村税完納証明書
- そのほか市が必要とする書類

※申し込み多数の場合は抽選となります。
※契約の際に、連帯保証人が2人必要です。

市営住宅

【家賃月額は、所得などにより異なりますので、同課へ問い合わせてください】

団地名(所在地)	部屋数	階数	建設年度	構造※1	浴槽	給湯	トイレ	駐車場	単身入居	募集数
中村団地 (中村町桜が丘)	3DK	4階	S47	PC4階建	無	無	水洗	有料(1台)	×	1
倭B団地 (倭町)	3DK	3階	S57	PC4階建	有	無	水洗	有料(1台)	×	1
宮中横団地 (浦口4丁目)	2DK	3階	H13	RC3階建	有	有	水洗	有料(1台)	○	1
大湊団地 (大湊町)	3DK	1階	S48	PC3階建	無	無	水洗	団地で管理	×	1
		2階								1
		3階								1
黒瀬第3団地(黒瀬町)	3DK	1階	S60	PC2階建	無	無	くみ取り	有料(1台)	×	2
西豊浜団地 (西豊浜町)	3DK	2階	S52	PC3階建	無	無	水洗	有料(1台)	×	1
			S51							1
月見ヶ丘団地(中村町)	2K	1階	S42	PC平屋建	無	無	くみ取り	有料(1台)	○	1
朝熊第2団地(朝熊町)	3K	1階	S52	PC平屋建	無	無	くみ取り	無	○	1
朝熊第3団地(朝熊町)	3DK	1階	S59	PC2階建	無	無	くみ取り	有料(1台)	×	1
北明野団地 (小俣町明野)	2K	1階	S43	PC平屋建	無	無	くみ取り	無	○	1
五十鈴川団地(二見町西)	3DK	1階	S59	PC2階建	無	無	水洗	無	×	1

特定公共賃貸住宅 (所得月額20万円以上の世帯向けに地方公共団体が供給する賃貸住宅)

【家賃月額:63,000円】

団地名(所在地)	部屋数	階数	建設年度	構造※1	浴槽	給湯	トイレ	駐車場	単身入居	募集数
旭団地 (旭町)	3DK	1階	H10	RC3階建	有	有	水洗	有料(1台)	×	1
		2階								1
		3階								1

※1 PC…プレキャストコンクリート、RC…鉄筋コンクリート

※2 いずれの建物も、耐震性が確認されています。

公営住宅法の改正により、平成21年度から、新たに市営住宅への入居を希望する場合、収入基準月額は15万8,000円以下(就学前の子どもがいる世帯・高齢者世帯・障がい者世帯は21万4,000円以下)に変更となります。

高齢者向け 優良賃貸住宅

募集住宅 仲林マンション
正邦苑竹ヶ鼻(竹ヶ鼻町1-9-8)

構造 RC5階建

※エレベーター・緊急通報装置の設置、内装のバリアフリー化、耐震性の確認がされています。

部屋数 1DK

家賃月額 7万5000円

敷金 家賃の3カ月分

募集数 1戸(このほか補欠として若干名)

申し込み資格 60歳以上の単身世帯・夫婦世帯・親族

などの同居世帯であること(夫婦世帯の場合は、どちらかが60歳以上であれば可)

申し込み 11月28日(金)までに、社会福祉法人慈恵会(☎

1800)へ

※申し込み多数の場合は抽選となります。

※入居者の所得に応じて、家賃の補助を受けることができます。



シリーズ

みんなのまちの計画

「みんなのまちの計画」の7つのテーマのうち、今月は「産業」について紹介します。

商工労政課（☎②5512）

テーマ「産業」(二部抜粋)

伊勢市が住みよいまちとなるためには、産業の活性化が不可欠です。

その産業を支えているのは地域で働く多くの人であり、一人一人の力が集まると地域の産業が発展します。わたしたちは、誰もが伊勢を愛し、その「思い」を胸に、それぞれが手を取り合って積極的に行動し、地元企業・商業・農林水産業に活力が生まれ、人々が元気で楽しく働けるまちを目指します。

また、伊勢市の産業は神宮(ご鎮座)のまちとして豊富な資源を活用し、発展を遂

げてきました。

これらの資源に付加価値をつけて、伊勢のブランドとして世界に発信し、さらなる集客を実現しながら、誰もが注目するまち「I-SEI」を目指します。



この計画に定めた目標像や目標値は、市役所だけでなく、市民の皆さん・各種団体・企業などのさまざまな取り組みにより実現できるものです。計画を実現するため、市民力の結集をお願いします。



1 地元企業の活力が溢れるまち

豊富な人的資源や素材を生かした地元企業が発展するまちを目指します。

●年間事業目標を達成したと感ずる事業所の割合
現状値47.2% ↓目標値60%

2 企業が発展するまち

企業誘致や起業により、新たな企業が地元とともに発展するまちを目指します。

●新設事業所数
現状値141事業所
↓目標値140事業所
※減少傾向にあるため、現状維持を目標値としています。

3 豊かな資源で集客するまち

神宮(ご鎮座)2000有余年の歴史文化と恵まれた自然環境や食材を有効に活用して、人々が集い、にぎわい、地域産業が活性化するまちを目指します。

●宿泊者数
現状値40万4750人
↓目標値60万人

4 世界に通じる「伊勢ブランド」を発信するまち

伊勢の地・伊勢の技術で作られたことで世界に認められるブランド力を持ち、そのブランド力を積極的に発信するまちを目指します。

●伊勢ブランド認定数
現状値0件 ↓目標値200件
※現在、伊勢ブランドの認定制度はありません。

5 農林水産業が持続的に営まれるまち

豊かな素材を生かしつつ、第一次産業が安定的に営まれるまちを目指します。

●認定農家数
現状値95件 ↓目標値102件

6 地元に着した商店が元気なまち

商店街や地元の店にも人が集まり、地域とともに発展するまちを目指します。

●商店が地域社会へ貢献していると感じる人の割合
現状値30.1% ↓目標値60%

7 さまざまな分野の産業が連携しているまち

異なる業種が連携し、新たな魅力をつくることで、互いに発展するまちを目指します。

●他社と連携して行った事業がある企業の割合
現状値18.3% ↓目標値30%

8 伊勢が好きで行動できる人があふれるまち

仕事や伊勢に対して熱い「思い」を持つヒトが育ち、そのヒトが主役となって産業の活性化が実現していくまちを目指します。

●まちづくり団体に加入している人の割合
現状値7.8% ↓目標値50%

9 元気で楽しく働けるまち

すべての人が、環境のいい職場で元気に、また楽しく働くことができるまちを目指します。

●職場環境に満足していると感じる人の割合
現状値69.5% ↓目標値80%

※内は、ものさし(指標)と平成24年度の目標値を示しています。



めざせ！ ごみゼロのまち



資源循環課 ☎ 5543

「リサイクルやんかー環境活動助成金」の募集

昨年9月21日から、スーパーマーケットでのレジ袋の無料配布を中止しましたが、有料でレジ袋を販売した場合、その収益金の一部を環境活動に還元することとしています。

この環境活動に還元する取り組みの一つとして、「ええやんかー環境活動助成金」の制度を創設し、助成を希望する個人・団体などを募集しています。

応募資格 市内で活動する個人・団体・事業所・学校など

対象活動

- 地球温暖化防止などに関する啓発活動
- ごみの減量化・再生利用に関する活動

- 環境教育に関する活動
- 緑化促進・森林保全・河川浄化などに関する活動
- 野生生物や自然環境の保護に関する活動
- 地球環境の美化に関する活動
- そのほか環境全般に関する活動

助成件数 5件程度

助成額 1件につき上限10万円

※応募方法や募集期間など、詳しくは、応募要領（資源循環課にあります）をご覧ください。

家電4品目のリサイクル料金を値下げ

家電4品目（ブラウン管テレビ・冷蔵庫・洗濯機・エアコン）については、家電リサイクル法により市のごみ回収には出すことができ

きません。決められたルールにより、リサイクルしていただいています。

※処分方法について、詳しくは「ごみリサイクルカレンダー」をご覧ください。

なお、11月1日(土)から、エアコン・小型テレビ・小型冷蔵庫のリサイクル料金を値下げすることとなりました。（左表参照）

各メーカーの料金などは、(財)家電製品協会のホームページ (<http://www.ke.aeha.or.jp>) をご覧ください。

不法投棄は禁止!

家電4品目の不法投棄が増えています。家電4品目は、ルールに従ってリサイクルしてください。

家電4品目リサイクル料金表

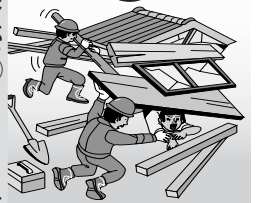
品目		現行料金 (税込み)	改定料金 (税込み)
テレビ	15型以下	2,835円	1,785円
	16型以上		2,835円
冷蔵庫 冷凍庫	170リットル以下	4,830円	3,780円
	171リットル以上		4,830円
ルームエアコン		3,150円	2,625円
洗濯機		2,520円	2,520円

シリーズ防災

知る 備える 行動する

災害はやってくる

危機管理課 ☎ 5523



「震度6強」の地震

今年、規模の大きな地震が続いて東北地方を襲いました。6月14日に発生した岩手・宮城内陸地震と、7月24日に発生した岩手県沿岸北部の地震で、いずれも最大震度は6強でした。

これらの地震では、住宅の倒壊による人的被害は大きくありませんでしたが、岩手・宮城内陸地震では大規模な土砂災害が発生するなどして13人が、岩手県沿岸北部の地震でも1人が亡くなりました。

しかし、平成16年10月に発生した新潟県中越地震（最大震度7）、平成19年3月の能登半島地震・同7月の新潟県中越沖地震（いず

れも最大震度6強）では、多くの住宅が全半壊し、多くの命が失われました。

東海・東南海・南海地震により、伊勢市で想定されている震度も「6強」です。しかも、今回取り上げられた地震よりも「長い時間揺れる震度6強」です。そのときの住宅被害は、これらの地震を超えるものとなる可能性があります。

新潟県中越地震では、地震後の避難などによる疲労やストレスなどにより、多くの命が失われました。

次に伊勢市を襲う巨大地震から大切な家族の命を守り、また、地震後の生活で健康を損ねないためにも、わが家の安全を確保しておくことが重要です。

一人ひとりが輝くために



人権政策課 (☎21)5546)

「落書き」を考へる

「世界遺産に落書き」——
いつとき、このような事件
がニュースなどで報じられ
ました。モラルの低下が問
題視される現在、文化財な
どの汚損や破損が心配され
ています。

以前から、難解な漢字を
羅列する落書きや、「タギ
ング」と呼ばれる絵文字風
の落書きが社会問題となっ
ています。

さまざまな場所で目にす
る落書きですが、調べてみ
ると、興味深いことが分か
ってくる場合があります。

古代ローマ時代の遺跡に
落書きが残っていたことで
当時の様子が分かったり、

アンコールワットに寛永9

(1632)年に墨で書かれ
た落書きがあったことで、

この時代から多くの日本人
が東南アジアに住んでいた
ことが分かったりしました。

また、健武元(1334)

年に書かれた「一条河原(京

都市中央区)の落書」は、

権力者への批判や風刺など

が詩歌の形式で書かれ、専

門家の間で「傑作」と評価

されています。

しかし、これらは特殊な
例で、わたしたちが目にする

落書きのほとんどが、た
わいのないものばかりです。

特に公衆便所は、落書き

が多い場所の一つですが、

そこに書かれた落書きは、

ちよっとした愚痴や自慢の

ほか、中にはわいせつなも

のや、書いた本人しか分か

らないようなものまであり

ます。独特の人間臭さがあ

るためか、取るに足りない

ことと思われるためか、大

多数は見過ごされているよ

うですが、落書きは「器物

損壊」などの犯罪行為に当

たる場合もあります。

また、「差別落書き」と呼
ばれる、特定の人や地域に

向けられた落書きもありま
す。残念なことに、毎年の
ように県内・市内で見つか
っています。

さらに、建物などへの落

書きでなく、インターネッ

ト上の差別落書きも問題に

なっています。

たとえ、書いた人には深

い考えがないとしても、見

た人は不快な思いをするだ

けでなく、深く傷つくもの

です。もし、書いた人が、

誰かを傷つけようと意識し

て書いたものなら、なおさ

ら悪質であり、明らかに人

権侵害です。

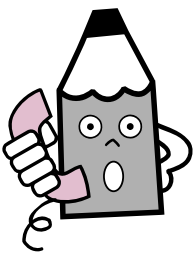
もし、「これは差別落書

きではないかな?」と思う

ような落書きを発見したら、

人権政策課へ連絡してくだ

さい。



下水道が利用できる 範囲が広がります

排水設備工事について…下水道施設管理課
(☎42)1538)

下水道使用料について…上下水道部料金課
(☎42)1501)

11月1日(土)から、次の地
区で下水道が利用できるよ
うになります。

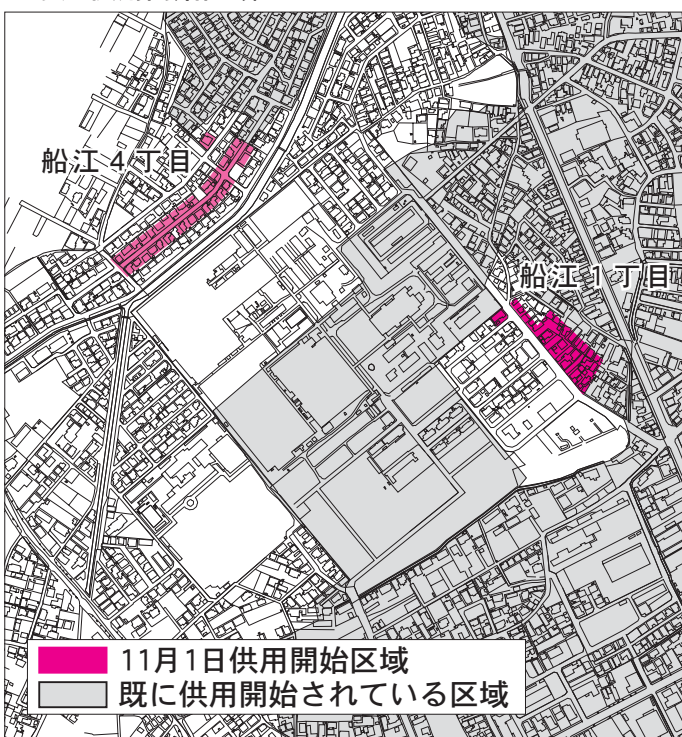
■供用開始区域

船江1丁目・4丁目のそ
れぞれの一部の区域(左図
参照)

下水道を利用するため
は、排水設備工事を行い、
汚水量に応じて下水道使用
料が必要となります。



下水道供用開始区域



11月1日供用開始区域
既に供用開始されている区域

パルティ いせ情報

No.18

☎ 024385
ホームページ <http://skc.e-ise.net/> Eメール skc@e-ise.net

役割分担

日本でよく知られているイソップ物語に、「アリとキリギリス」があります。

夏に一生懸命働くアリと、夏に踊ったり歌ったりしてばかりいるキリギリスが登場し、厳しい冬になってキリギリスが食べ物を欲しいと言っても、アリは与えなかったというのが元々の話です。日本では、アリがキリギリスに食べ物を与えるという部分が、最後に付け

加えられたそうです。

この「アリとキリギリス」の話をNPO風に考えてみると、「アリは働くことが得意です。キリギリスは踊ったり歌ったりすることが得意です。だから、アリは働く役割、キリギリスは歌ったり踊ったりして、みんなを楽しませる役割で、それぞれに役割分担をして厳しい冬を乗り越えました」となるのかもしれない。

お互いの違いを認め、尊重し合うことが、NPOに

とって大切な考え方の一つとなつていきます。いろいろな考え方を受け入れ、尊重することができれば、多くの人が協力し合える組織を作っていけるのです。きっと、多様な考え方がNPOを発展させていくのだと思います。



パルティ4コマ劇場



アリは働きものだね。



パルティは歌を歌う。



そして冬が来た。



アリの役割、パルティの役割。

NPO・ボランティア

ただいま活躍中!

NPO法人伊勢志摩バリアフリーツアーセンター

☎ 鳥羽05999 ☎ 05550

伊勢志摩バリアフリーツアーセンターでは、伊勢志摩へ行きたいと考えている障がい者・高齢者の観光客に、伊勢志摩の宿泊施設や観光施設のバリアフリー情報を発信し、旅行のアドバイスを行っています。

提供しているバリアフリー情報は、地元の障がい者である専門員が、実際に現地調査をして収集したものであるため、確実な情報となっております。

旅行者が不安に思うことを聴き、その不安を一つでも取り除いて、晴れやかな気持ちで伊勢志摩に来てもらえるよう、一人一人のニーズにあったサービスを心掛けています。

旅行者に合わせて旅の提案をする「パーソナルバリアフリー基準」方式を採用しているため、旅行を希望する人の障がいの程度や、

本人の積極度によって、それぞれの希望に近い形での旅行を一緒に作り上げていきます。

「行けるところ」よりも「行きたいところ」重視で、「バリアフリーが行き届いているから伊勢志摩へ行く」というのではなく、「行きたい観光地が伊勢志摩であり、そこへ行くと、なおかつバリアフリーが行き届いている」という状況を少しでも増やしていくため、活動しています。



鳥羽一番街にある事務所

ホームページ <http://www.barifuri.com>

日	月	火	水	木	金	土
						1
2	3	4	5	6	7	8
☆10	11	12	13	14	15	16
17	18	19	20	21	22	23
24	25	26	27	28	29	30

図書館へ行こう!

伊勢図書館

☎(21)0077
FAX(21)0078

小俣図書館

☎(29)3900
FAX(29)3902

日	月	火	水	木	金	土
						1
2	3	4	5	6	7	8
9	10	11	12	13	14	☆15
16	17	18	19	20	21	22
23	24	25	26	27	28	29
30						

開館時間

火曜日～金曜日…午前9時～午後7時
土曜日・日曜日・祝日…午前9時～午後5時

おはなし会

とき 毎週土曜日、午後2時30分～
ところ 1階・おはなしコーナー

あかちゃんえほんのじかん

とき 11月27日(木)、午前11時～
ところ 2階・視聴覚室

施設利用抽選会 (平成21年1月～3月分)

とき 11月7日(金)、午前10時～(受け付けは午前9時50分～)
ところ 2階・視聴覚室

上映会

とき 11月9日(日)、午後1時30分～
ところ 2階・視聴覚室
内容 「伊勢の神宮」

図書館まつり

とき	内容
11月20日(木) ～24日(振休)	図書館施設利用者による作品展示 ところ 2階・展示ホール
11月22日(土) 10:30～	おはなしプーさんおはなし会スペシャル 内容 大型絵本の読み聞かせや工作など
11月23日(祝) 14:00～	三重大学人形劇団つくしによる人形劇 内容 人形劇「きみはともだち」手遊びなど
11月24日(振休) 10:30～	ブックカバーづくり～きりがみでかざろう～ 内容 きりがみを使って、本のカバーを作ろう
11月24日(振休) 14:00～	ペーパーわんこをつくろう ～いしかわこうじさんとワークショップ～ 対象 3歳～小学3年生 内容 ワークショップ、読み聞かせ、サイン会

※申し込みは、11月8日(土)から、直接・電話・ファクスで同館へ。

図書館工作

とき 12月7日(日)、午後2時30分～
ところ 2階・視聴覚室
対象 小学生
内容 しかけのあるカード作り
定員 20人(先着順)
申し込み 11月22日(土)から、直接・電話・ファクスで同館へ

開館時間

午前9時～午後7時

おはなし会

★たんぼぼおはなし会 11月8日(土)、午後3時～
★赤ちゃんおはなし会 11月13日(木)、午前11時～
★ピッポの会・紙芝居 11月16日(日)、午前11時～
★図書館おはなし会 11月22日(土)、午後3時～
※いずれも場所は、1階・おはなしのへやです。

古雑誌・古本リサイクルフェア

とき 11月2日(日)～3日(祝)、午前11時～午後3時(午前10時30分から整理券を配布)
ところ 2階・ホール
内容 図書館で古くなった雑誌と家庭の不用本のリサイクル
※1人につき10冊まで。(雑誌・図書が無くなり次第終了)

笑福亭仁勇「子ども寄席」「読書講演会」

とき 11月29日(土)、①午後3時～・②午後7時30分～
ところ 2階・ホール
内容 ①子ども寄席…子どもを対象とした落語、②読書講演会…語りのプロが、読み聞かせのこつなどについて、実演を交えて語ります
定員 各300人(先着順)
申し込み 11月2日(日)から、直接同館へ(整理券を配布します)

上映会

とき 11月15日(土)、午後2時～
ところ 2階・視聴覚室
内容 「時の翼にのって」(1993年カンヌ国際映画祭グランプリ「審査員大賞」受賞作品)

今月の特集コーナー

★落語ってなあに?
日本人にはユーモアがない?いえいえ、こんなに楽しい語りの世界があるのです。落語をテーマにした絵本や図書を紹介します。
★世界遺産を旅しよう
熊野古道が色づく季節です。身近な世界遺産から海外の世界遺産まで、旅行ガイドや写真集を広く紹介します。

シリーズ 動物相談 ～特定動物～



伊勢保健福祉事務所衛生指導課
(☎⑦5151)
環境課 (☎②15541)

特定動物をご存じですか？
特定動物とは、「動物の愛護及び管理に関する法律」に基づき選定された、人の身体・生命・財産に害を与える恐れのある危険な動物のことです。
現在、約650種が選定されています。

主な特定動物
サル・クマ・ライオン・ヒョウ・ヤマネコ・ワニ・毒ヘビ・ワニガメ・タカなど

飼養・保管は法律で規制
特定動物の飼養・保管については、以前は、自治体ごとに条例などで規制されていました。

シリーズ 教えて!! 介護保険

第6回

介護保険で使えるサービス④

介護保険課 (☎②15560)

今月号では、要介護認定を受けた人が入所できる施設についてお知らせします。

施設に入所するという選択

「一人暮らしで身近に頼れる人がいない」「家族もみんな高齢者だ」——このような人が介護を必要とするようになったとき、自宅での生活が困難になることがあります。

そのような場合は、施設に入所して介護を受けることができます。

どんな施設があるの？

一言で「施設」と言っても、さまざまな種類があるため、目的に合った施設を選ぶことが大切です。

それでは、どのような施設があるのでしょうか。



介護保険施設

介護保険施設は、要介護1以上の認定を受けた人が入所する施設です。施設の目的に応じて、次の3種類の施設があります。

①介護老人福祉施設

「特別養護老人ホーム」と呼ばれる施設で、常時介護が必要な人が入所し、介護を受けながら生活する施設です。原則、生涯入所することができます。

②介護老人保健施設

自宅でスムーズな生活ができるようにするために、リハビリを行う施設です。主に、病院での入院治療は終わったけれど、すぐに自宅へ戻れるような状態ではない人が入所します。

③介護療養型医療施設

長期の療養が必要な人が入所する施設です。医学的な管理の下で介護を受けることができます。

有料老人ホーム

高齢者が入所する施設です。入所の条件・料金・サービス内容などは施設によって異なります。入所しながら、介護保険サービスを受けられる施設もあります。

軽費老人ホーム

自宅での生活が困難な60歳以上の人を対象とした施設です。有料老人ホームと比べ、低料金で入所することができます。

自立できる人を対象とした施設と、介護が必要な人を対象とした施設があります。



高齢者専用賃貸住宅

高齢者を対象とした賃貸住宅です。このうち、一定の条件を満たした施設では、施設による介護保険サービスを利用することができます。

グループホーム

要支援2以上の認定を受けた人で、認知症の人が入居できます。自宅生活に近い状態で、必要な介護を受けながら、5人〜9人のグループで共同生活をします。

入所するには どうしたらいいの？

入所を希望する施設へ直接申し込んでください。

なお、介護保険が利用できる施設の一覧表は、介護保険課・各総合支所福祉健康課にあります。

※次回は、介護保険サービスの費用についてお知らせします。



しかし、自治体によって規制や対象動物が異なるなどの問題があったため、危害の発生や逃げ出すのを防ぐことなどを目的に、法律が改正され、平成18年6月から全国一律の規制となりました。

マイクロチップなどが必要

法改正により、特定動物には、所有者（許可を受けた人）などを明確にするためのマイクロチップや脚環（鳥類）などを着けることが義務付けられました。

罰則はあるの？

飼養施設の構造や管理方法などの基準が守られていない場合は、許可の取り消しなどの措置があります。また、無許可飼養などは、6カ月以下の懲役または50万円以下の罰金が課せられる場合があります。

※特定動物について、詳しくは伊勢保健福祉事務所へ問い合わせるか、環境省のホームページ（<http://www.env.go.jp/>）をJ覧ください。

健康づくり通信

みんな笑顔 伊勢の元気人

健康課
小俣保健センター
二見総合支所福祉健康課
御園総合支所福祉健康課
申し込み・問い合わせ 平日・午前8時30分～午後5時15分
（参加費などの記載のないものは無料）

健康課 ②⑦ 2435、FAX ②⑦ 0683
小俣保健センター ②⑦ 7870、FAX ②⑦ 9844
二見総合支所福祉健康課 ②④ 1113、FAX ④③ 3754
御園総合支所福祉健康課 ②② 0261、FAX ②③ 2404

乳がん検診

とき 11月17日(月)・①午前10時～11時・②午後1時～2時30分、11月25日(火)・③午前10時～11時・④午後1時～2時30分

ところ ①②小俣保健センター、③④中央保健センター

対象 市内在住で、今年度まだ受診していない人
検診内容 マンモグラフィ(乳房のX線撮影)

定員 ①③50人、②④55人(いずれも先着順)

料金 1000円(当日持参、70歳以上は無料)

持ち物 バスタオル、健康手帳(持っている人のみ)

申し込み 11月4日(火)から、電話またはFAXで健康課へ

※ペースメーカーやシリコンが入っている人、授乳中・妊娠中または妊娠の可能性がある人は、受診を避けてください。

子宮がん検診

とき ①11月17日(月)・②11月25日(火)、午後1時～2時30分

ところ ①小俣保健センター

対象 市内在住で、今年度まだ受診していない人

検診内容 医師による頸部

定員 各70人(先着順)

離乳食教室

料金 1200円(当日持参、70歳以上は無料)
申し込み 11月4日(火)から、電話またはFAXで健康課へ

とき 11月12日(水)、午前10時30分～正午

ところ 小俣保健センター

対象 市内在住の乳児(生後7カ月～11カ月)の保護者

内容 離乳食(後期)完了期)のお話と試食

定員 30人(先着順)
申し込み 11月5日(水)から、電話またはFAXで健康課へ

パパとママの教室

とき ①12月6日(土)・②12月12日(金)、午前10時～正午

ところ 中央保健センター

対象 ①初妊婦と夫、②初妊婦

内容 ①2人で赤ちゃんを迎えるために(沐浴実習・妊婦模擬体験・着替え体験)

②これから始まる子育てについて(保健師のお話・絵本の読み聞かせ)

定員 30人程度(先着順)

ヘルスマイト料理講習会

持ち物 母子健康手帳
申し込み 11月5日(水)から、電話またはFAXで健康課へ

とき・ところ・定員 左表のとおり

対象 市内在住の人

テーマ 高齢者の栄養予防
参加費 300円(当日持参)

持ち物 エプロン、三角巾、米1/2カップ

申し込み 11月5日(水)から、電話またはFAXで健康課へ

ヘルスマイト料理講習会

とき	ところ	定員(先着順)
11月11日(火)	小俣保健センター	35人
11月15日(土)	福祉健康センター	30人
11月26日(水)	福祉健康センター	30人
	江コミュニティセンター	20人
11月28日(金)	ハートプラザみその	30人

※いずれも時間は、午前9時30分～午後1時です。

健康文化都市推進事業
はじめよう糖尿病予防

生活習慣の変化に伴い、糖尿病などの生活習慣病にかかる人が増えています。

初期には自覚症状はありませんが、そのまましておくと、心筋梗塞など命にかかわる病気を引き起こす危険性もあるため、予防が大切です。

糖尿病を予防するには、正しい知識を持ち、食生活などの生活習慣を改善することが大切です。

この機会に、生活習慣を見直し、日常生活でできる予防のこつをつかみ、糖尿病を予防しましょう。

とき 11月20日(木)、午後1時30分～3時30分

ところ 中央保健センター

対象 健診などで糖尿病の疑いがあると言われる人など

内容 医師講演「糖尿病の予防について」大西久司さん(大西クリニック医師)、栄養士講話「糖尿病を予防する食生活」

定員 60人(先着順)

申し込み 電話またはFAXで健康課へ

健康の日における啓発事業
たばこについて
考えよう!!

とき 11月11日(火)、午前9時～午後4時

ところ 生涯学習センター

内容 たばこ検査(呼気中の一酸化炭素濃度を測定)、禁煙アドバイス、禁煙ポスター・パネルの展示(11月7日(金)～11日(火))

救急医療

一次救急

症状 比較的軽症の場合(急病になったとき、救急車を呼ぶほどではないけれどすぐに治療を受けたいときなど)

医療機関 一次救急医療機関(かかりつけ医、休日・夜間応急診療所など)

※重症の人や、下表の診療時間以外・診療科目以外で診療を受けたい人は、救急医療情報センター(☎281199、音声自動案内☎080

一次救急 休日・夜間応急診療所

診療日	診療時間	診療科目	当番
月曜日～土曜日	夜間 19:30～22:00	内科 小児科	内科医師
日曜日 祝日	昼間 10:00～12:00	内科 小児科	内科医師 小児科医師
	13:00～17:00	歯科	歯科医師
	夜間 19:30～22:00	内科 小児科	内科医師 小児科医師

問い合わせ:内科・小児科(☎28795)、歯科(☎280829)

二次救急

症状 重症の場合(一次救急医療機関から紹介されたとき、救急車で搬送されるときなど、緊急な治療や入院が必要なとき)

医療機関 二次救急医療機関(山田赤十字病院、伊勢総合病院)
※当番日を決め、交代で対応しています。

主な相談など

内容	とき	ところ	問い合わせ先
子育て相談	11月4日(火)	二見老人福祉センター	二見総合支所福祉健康課
	11月11日(火)	9:30～11:00 中央保健センター	健康課
	11月18日(火)	13:30～15:00 ハートプラザみその	御園総合支所福祉健康課
	11月25日(火)	小俣保健センター	小俣保健センター
保健師・保育士の 子育て健康相談 (子育て健康相談、身長・体重測定、親子ふれあい遊びなど)	11月7日(金)	13:30～15:00 北浜地区コミュニティセンター	健康課または きらら館(☎285592)
	11月21日(金)	10:00～11:30 城田地区コミュニティセンター	
成人健康相談 成人栄養相談 (成人栄養相談は要予約)	11月5日(水)	9:30～11:00 小俣保健センター	小俣保健センター
	11月13日(木)	13:30～15:00 ハートプラザみその	御園総合支所福祉健康課
	11月20日(木)	13:30～15:00 中央保健センター	健康課
	11月26日(水)	9:30～11:00 二見老人福祉センター	二見総合支所福祉健康課
エイズ検査	毎週火曜日	9:00～11:00	伊勢保健福祉事務所 (県伊勢庁舎内)
	毎月第2火曜日 (11月11日)	17:30～19:00	
こころの健康相談 (要予約)	11月27日(木)	13:00～15:00	伊勢保健福祉事務所 (☎285148)

※対象は、伊勢保健福祉事務所が実施するものは県内在住の人、そのほかは市内在住の人です。

65歳以上の
人対象

**検診車による
結核・肺がん集団検診**

結核は、近年でも、高齢者を中心に発症しています。早期発見のためにも、ぜひ、この検診を利用して
ください。

また、喀痰検査は、肺の入口付近にできる肺がんの早期発見に有効です。痰が出やすく、喫煙指数（1日の喫煙本数×喫煙年数）が600以上の人、または、6カ月以内に血痰があった人は、受診をお勧めします。
とき・ところ 下表のとおり

対象者 満65歳以上で、今年度まだ受診していない人
料金
胸部レントゲン：100円
喀痰検査料：800円
(いずれも70歳以上は無料)
持ち物 健康手帳（持っている人のみ）、着脱しやすい服装（湿布などは、はがしておく）
結果通知 約1カ月後、受診者全員に通知します

結核・肺がん検診

【予約不要、直接会場へお越しください】

と き	と ころ	と き	と ころ
11月 6日(木)	9:00～ 9:50 市役所	11月13日(木)	10:20～10:40 三津コミュニティセンター
	10:10～10:40 楠部町公民館		10:55～11:30 二見公民館
	10:55～11:25 中村町公民館		13:00～13:40 今一色公民館
	13:00～13:30 大湊小学校		13:55～14:15 西コミュニティセンター
	13:45～14:15 神社小学校		14:30～14:50 溝口会館
	14:30～15:00 小木町公民館		15:05～15:25 山田原公民館
	15:15～16:05 船江会館		
11月 7日(金)	9:00～ 9:30 松倉農村公園横	11月14日(金)	9:00～ 9:50 福祉健康センター
	9:45～10:25 ゆたか荘横（掛橋）		10:10～10:50 伊勢保健福祉事務所
	10:40～11:20 大久保自治区公民館		11:05～11:35 J A伊勢支店河崎
	13:00～13:50 宮前保健福祉会館		13:00～13:40 宇治公民館
	14:05～14:55 旧 J A倉庫跡（上久保）		14:00～14:30 伊勢工業高等学校
	15:10～16:00 湯田公民館		14:50～15:30 厚生小学校
11月10日(月)	9:00～ 9:40 六軒屋公民館	11月18日(火)	9:00～ 9:30 梅谷電器（旭町354-2）
	9:55～10:25 西新村公民館		9:45～10:15 宮本地区コミュニティセンター
	10:40～11:20 東新村公民館		10:35～11:10 旧 J A伊勢うぐいす台
	13:00～13:40 小俣北部公民館		13:00～13:30 久昌寺横（持守町菖蒲125-2）
	13:55～14:35 近鉄明野駅南口前		13:45～14:15 横輪公民館
	14:55～15:45 小俣保健センター		14:35～15:00 沼木農村環境改善センター
11月11日(火)	9:00～ 9:40 東本町公民館	11月20日(木)	9:00～ 9:30 修道幼稚園横
	9:55～10:35 新出公民館		9:45～10:25 桜木地藏堂会所（桜木町35-2）
	10:45～11:35 小俣農村環境改善センター		10:40～11:10 五十鈴ヶ丘公民館
	13:00～13:40 南部防災倉庫（第一部）		13:00～13:30 豊浜東小学校
	13:55～14:35 中小俣公民館		13:50～14:20 豊浜西小学校
	14:50～15:20 下小俣公民館		14:40～15:10 有滝町民会館
11月12日(水)	9:00～ 9:30 J A伊勢中央支店一色	11月21日(金)	15:30～16:00 北浜地区コミュニティセンター
	9:45～10:15 通町公民館前		9:00～ 9:50 新高公民館
	10:40～11:10 朝熊市民館		10:05～10:35 マンションフォレスト前 （御園町高向566-2）
	13:00～13:30 城田地区コミュニティセンター		10:50～11:30 ハートプラザみその
	13:50～14:20 坂東会館		13:00～13:40 新開公民館
	14:40～15:15 中島小学校		13:55～14:25 王中島公民館
11月13日(木)	15:30～16:05 J R山田上り駅前		14:40～15:10 上條公民館
	9:00～ 9:20 二見健康管理増進センター		15:30～16:00 おかげバス御園小林バス停前
	9:35～10:05 江コミュニティセンター		

情報コーナー

※受講料・参加費などの記載のないものは無料



募集

産業支援センター

起業準備支援室の利用者を
随時募集

産業支援課 (☎③5677)

起業準備支援室では、起業に向けて準備をしている人が入居し(原則6カ月間)、起業支援専門員からの支援を受けることができます。

同支援室に空きが生じた場合は、随時、利用者を募集します。

空き状況・施設内容・応募資格・申し込み方法など、詳しくは、市のホームページ(<http://www.city.ise.nie.jp>)をご覧ください。同課へ問い合わせてください。



催し物

病院まつり

伊勢総合病院 (☎③5111)

とき 11月8日(土)、午前9時45分
〜午後2時30分

ところ 伊勢総合病院

内容 整形外科・神経内科・産婦人科・耳鼻咽喉科・麻酔科の各医師による講演、病院体験ツアー、喫茶コーナー、バザーなど

ファミリー・サポート・センター交流会
カプラで遊ぼう!

いせファミリー・サポート・センター
(☎⑧5692)
こども課 (☎②15561)

とき 11月29日(土)、午前10時〜11時30分

ところ 生涯学習センターいせトピア・研修室

対象 小学6年生までの子どもとその保護者

内容 カプラ(松の木でできた小さな板状の積み木)を使って、かまくらなど、みんなでいろいろな物を作ります

定員 20組(先着順)
申し込み 11月4日(火)・午前10時から、電話で同センターへ

認知症介護と
高齢者虐待の防止を学ぶ

長寿課 (☎②15559)

とき 11月20日(木)、午後1時〜4時30分

ところ ハートプラザみその・多目的ホール

内容 講演「高齢者虐待の現状と防止の取り組みについて」貴島日出見さん(鈴鹿医療科学大学准教授)、シンポジウム「認知症高齢者の支援について」

税金展

伊勢税務連絡協議会 (☎⑤5155)
課税課税務係 (☎②15530)

とき 11月8日(土)・9日(日)、午前10時〜午後5時

ところ イオンラパークシヨッピングセンター・1階はあと広場
内容 税に関するパネル展示、小中学生の作品展示、無料税務相談、大道芸など

人権・平和・環境展

浜郷支所内・浜郷学区同和教育推進連絡協議会 (☎②4880)

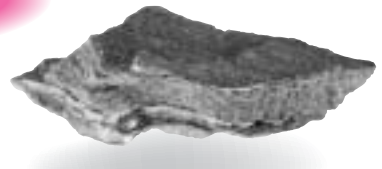
とき 11月8日(土)、午前9時〜午後3時

ところ 浜郷小学校・2階
内容 人権・平和・環境に関する資料や写真の展示



女性専用SPA

ise swimming school.co.,Ltd. Forest group
伊勢スイミングスクール



炭酸水

岩盤浴

HEAL SPA ISE

ヒールスパイセ

〒516-0037 三重県伊勢市岩淵1-2-13 TEL.0596-63-5567 FAX.0596-24-2182 e-mail . healspa@forest-g.jp <http://forest-g.jp/>

起業喚起セミナー
夢への一歩を踏み出そう!
 産業支援課 (☎③5677)

とき 11月5日(水)、午後6時30分
 ～8時30分

ところ 産業支援センター・研修室
 対象 起業・創業を予定している人、起業して間もない人、起業に興味がある人など
 内容 夢の描き方と夢の実現の仕方について

講師 武田秀一さん (武田経営研究所長)
 定員 50人 (先着順)

申し込み 住所・氏名・電話番号を、電話・ファクス・Eメールで産業支援センター(☎②8851、アドレ@sangyo-c@city.senjie.jp)へ

明るい選挙推進運動
白ぼろの集い
 選挙管理委員会 (☎②15635)

とき 11月27日(木)、午後1時30分
 ～4時 (11月23日(祝)・30日(日)・12月7日(日)に衆議院議員総選挙が執行される場合は延期)

ところ いせ市民活動センター北館(シティープラザ)・2階ホール
 内容 講演「裁判員制度について」

山田昌彦さん・伊藤善則さん(津地方裁判所伊勢支部主任書記官)、選挙啓発ビデオ上映、電子投票デモ体験

都市計画審議会
 都市計画課 (☎②15591)

とき 11月28日(金)、午前9時30分
 ところ 市役所本館・3階委員会室
 内容 伊勢市都市マスタープラン全体構想素案の作成についてほか

※傍聴を希望する人は、当日の午前9時から、市役所本館・3階3-3会議室で受け付けをしてください。

みえ県民文化祭
大正琴フェスティバル in 伊勢
 文化振興課 (☎②7885)

とき 12月14日(日)、午前11時～午後4時 (開場は午前10時30分)

ところ 観光文化会館・大ホール
 内容 県内の大正琴講師によるアンサンブル演奏会

※入場整理券(教育委員会窓口・観光文化会館・生涯学習センターいせトピア・各総合支所にあります)が必要です。



お知らせ

検察審査会
 津地方裁判所伊勢支部内・伊勢検察審査会事務局 (☎②83135)

検察審査会は、交通事故・詐欺・脅しなどの犯罪の被害に遭い、警察や検察庁に訴えたが、検察官がその加害者を起訴しない場合、相談や申し立てにより、裁判にかけらるべきかどうかを審査します。費用は無料で、秘密は固く守られます。気軽に相談してください。

労働時間相談ダイヤル
 三重労働局監督課 (☎津059・226・2106)

厚生労働省は、11月を労働時間適正化キャンペーン月間とし、全国一斉に労働時間相談ダイヤルを設置します。

とき 11月22日(土)、午前9時～午後5時
 内容 労働条件や職場に関する相談(労働時間・賃金・休暇など)

電話番号 フリーダイヤル0120・897・713

今の保険、そろそろ「見直し」しませんか?
あなたの保険の悩みをその場で解決!

みんなどんな相談してるの?

- 保険料を安くしたい
- ガンや入院の保障が心配
- 保障内容にムダはない?
- 老後のための資金を増やしたい
- 各社の保険を比べたい

来店コース
 窓口で気軽に相談
 専任のアドバイザーがその場で疑問や相談にお答えします。
 通常 3,150円 → **500円**

訪問コース
 ご自宅でゆっくり相談
 お子さまが小さい、家族がいて外出できない...
 などお店ではゆっくり相談できないお客様には、
 ご自宅でご相談に応じます。
 通常 5,250円 → **2,000円**

保険クリニック伊勢店 ☎0120-939-279
 〒516-0037 三重県伊勢市岩瀬1丁目15-22
 TEL.0596-26-0030 / FAX.0596-26-0040
 営業時間 AM9:00～PM6:00 / 定休日 日曜・祝祭日

近鉄宇治山田駅下車、徒歩3分になります。

2回目以降の相談料は無料になります。

保険クリニック <http://www.hoken-clinic.com/>

市有地を売却します

用地課 (☎21)5562)

入札により落札されなかった市が所有する左表の土地(五十鈴ヶ丘団地内)を、先着順で売却しています。

対象 個人または法人で、一定の参加資格を満たす人

申し込み 12月2日(火)までに、申

込書と添付書類を直接同課へ

※申込書などは同課にあります。

また、市のホームページ (<http://www.city.isenae.jp>) からダウンロードできます。

ードできます。

市有地の売却

物件番号	所在地	地目	面積	最低売却価格
1	中村町字桶子325番262	宅地	251.66㎡	18,120,000円
2	中村町字桶子325番263	宅地	250.76㎡	18,055,000円
3	中村町字桶子325番271	宅地	234.34㎡	17,716,000円

三重県交通災害共済事業の廃止

三重県交通・地域安全室 (☎津059・224・2410)

交通政策課 (☎21)5508)

二見総合支所地域振興課 (☎42)1111)

小俣総合支所生活環境課 (☎22)7861)

御園総合支所地域振興課 (☎22)0236)

三重県では、三重県交通災害共

済事業について、ほかの保険や共

済制度の普及・充実、加入率の減少、

収支運営状況の悪化などにより、

6月30日をもって廃止しました。

このため、市では、平成21年分か

らの新規加入の募集は行いません。

※平成20年分に加入している人

で、12月31日(火)までに交通事故に

遭った人は、交通事故に遭った日

の翌日から2年以内に見舞金を請

求してください。

11月16日(日)は

農業委員会委員の選挙です。

選挙管理委員会 (☎21)5635)



宝くじ助成で

コミュニティの活性化

市民参画交流課 (☎21)5549)

(財)自治総合センターから、平成20年度宝くじ普及広報事業の助成を受け、次のとおりコミュニティの活性化の支援を行いました。

今後も、地域コミュニティの醸成に努めていきます。

●磯町自治会 祭り用具購入

●楠部町自治会 視聴覚機器購入

●有滝町会 太鼓購入

●鹿海町自治会 視聴覚機器購入

●椋原町自治会 太鼓購入



鹿海町自治会



磯町自治会



楠部町自治会



有滝町会



椋原町自治会

引越と不用品の処分は

地元の当社で

見積無料

●商店・会社の専属車も、御相談に応じます。

0120-28-3001

●家屋を壊す前や、引越の際に出る不用品があれば御一報下さい。



引越 宅急便 緊急荷物 ☆一個の荷物から集積致します。
(有)つた運輸
 TSUTA TRANSPORT
 伊勢市小俣町宮前704の3 TEL(0596)28-3000(代)

ケーブルテレビ番組案内～11月～

※放送時間や内容は、変更することがありますのでご了承ください。

伊勢市行政チャンネル番組表

アナログ10チャンネル・21チャンネル
広報広聴課 (☎②5515)

伊勢市テレビ広報「みて きて 伊勢」

放送時間：午前6時・9時・正午・午後3時・6時・9時～

■特集

- 図書館が新しくなりました

■お知らせ

10/27～11/2

- いい歯の日

11/3～9

- 結核・肺がん検診
- 病院まつり

11/10～16

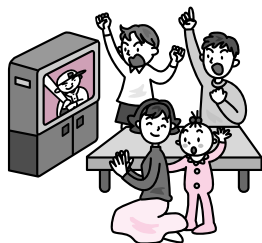
- 女性に対する暴力をなくす運動
- 下水道水洗化の促進

11/17～23

- 生活習慣病の予防
- お伊勢さん健康マラソン交通規制

11/24～30

- 3歳児健康診査



※アナログ21チャンネルは、御薗地区のみの放送で、アナログ10チャンネルと同じ「特集」「お知らせ」などの行政情報や、お天気情報、防災情報をお伝えします。

アイティービーコミュニティチャンネル番組表

アナログ8チャンネル・デジタル701チャンネル

(株)アイティービー (☎フリーコール0120・270・089)

放送時間：午前6時～翌日午前2時

10/27～11/2

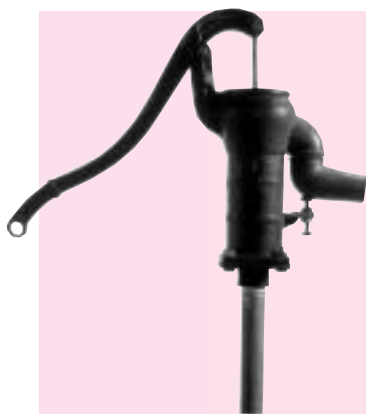
- ダイジェスト放送
(これまで放送した番組のダイジェスト)

	11/3～9		11/10～16	
	分	番組	分	番組
奇数時間	0	iTVニュース	0	iTVニュース
	30	ひよこくらぶ	30	伊勢志摩の特産品
	40	よいとこせ	40	PERSONNA+12①
偶数時間	0	ちいさな店	0	探歩々隊 (午前6時・10時・午後2時・6時・10時) くつろぎの時間 (午前8時・正午・午後4時・8時・午前0時)
	10	歴史街道		
	25	鳥羽水族館 新・水の惑星紀行	25	Ladies Angler

	11/17～23		11/24～30	
	分	番組	分	番組
奇数時間	0	iTVニュース	0	iTVニュース
	30	ぐるぐるグルメ3	30	もぎとぴ
	40	PERSONNA+12②	40	イオン明和ケーブルナビ
偶数時間	0	おかげ横丁だより	0	いせしま綱曳き大会
	10	日本の暮らしのぞき箱		
	25	MUSIC JAM	25	伊勢本街道

※上表の2時間分の番組を繰り返し放送します。

※iTVニュースは、月曜日～金曜日の毎日午後7時に更新します。土曜日・日曜日の午後7時から、ニュースの週間ダイジェストを放送します。



災害用井戸の登録

危機管理課 (☎②5524)

災害時の生活用水を確保するため、災害時に「災害用井戸」として開放していただける井戸がある場合は、申し出をお願いします。

対象 次の要件をすべて満たすもの

- 市内に所在し、現在使用している井戸
- 管理者がいる井戸
- 所在地・管理者などについて、必要な事項を公表できる井戸

申し出方法 11月4日(火)～25日(火)に、電話で同課へ

※申し出があった井戸は、水質検査・設置状況などの調査を行い、災害用井戸として登録します。

婦人

とき 月曜日～金曜日、午前9時～午後4時
ところ 生活支援課 (☎215556)

母子

とき 月曜日～金曜日、午前8時30分～午後5時15分
ところ こども課 (☎215561)

家庭児童

とき 月曜日～金曜日、午前8時30分～午後5時15分
ところ こども課 (☎215561)

乳幼児

とき 月曜日～金曜日、午前9時～午後4時
ところ 大世古保育所 (☎253676)

幼児 (子育ての悩みや不安など)

とき 月曜日～金曜日、午前8時30分～午後5時15分
ところ スマイルいせ (小俣総合支所・2階)
(☎227887)
※木曜日のみ、生涯学習センターいせトピア
(☎210900)の3階研修室で行います。

児童・生徒 (不登校・いじめ・友人関係・学習のことなど)

とき 月曜日～金曜日、午前8時30分～午後5時15分
ところ スマイルいせ (小俣総合支所・2階)
(☎227867)

【臨床心理士によるカウンセリング】 (要予約)
毎週月曜日・火曜日・木曜日、午前9時～午後2時
毎週水曜日・金曜日、午前9時～午後5時

青少年 (非行・いじめなど)

とき 月曜日～金曜日、午前8時30分～午後5時15分
ところ スマイルいせ (小俣総合支所・2階)
(☎227894)

就職

とき 11月18日を除く毎週火曜日、午前10時～午後4時
ところ サンライフ伊勢
対象 市内に在住または通勤している35歳以下の
人またはその保護者、学校の進路担当教諭
定員 5人 (先着順)
申し込み おしごと広場みえ (☎津059-222-3309)
または、商工労政課 (☎215568) へ電話

中高年齢者職業

とき 火曜日・日曜日・祝日を除く毎日
午前9時～午後5時
ところ 中高年齢者職業相談室
(サンライフ伊勢内) (☎281267)

障がい者・障がい児 (福祉サービスの利用相談・日常生活や就労の相談支援など)

とき 月曜日～金曜日
午前9時30分～午後6時
土曜日・日曜日・祝日
(実施しない場合があります)
午前9時30分～午後4時30分
ところ 障害者相談支援センター「プレス」
(宮町1丁目5-20) (☎206525)
相談方法 電話・来所

老人在宅介護

とき 月曜日～金曜日、午前8時30分～午後5時15分
ところ 地域包括支援センター (☎215583)
西地域包括支援センター (☎205055)

とき 毎日24時間対応
ところ 各在宅介護支援センター
神路園 (☎226012)
双寿園 (☎239231)
白百合園 (☎271511)
山咲苑 (☎262600)
正邦苑 (☎381800)
みなと (☎350811)
楽寿苑 (☎310050)
二見ふれあいプラザ (☎434423)
小俣 (☎271155)

相談方法 電話・来所

心配ごと

とき 第1水曜日(11月5日)、午後1時～3時
ところ 小俣保健センター
問い合わせ 社会福祉協議会小俣支所 (☎270509)

とき 第2水曜日(11月12日)、午後1時～3時
ところ 社会福祉協議会伊勢支所
(福祉健康センター内) (☎272425)

とき 第3水曜日(11月19日)、午後1時～3時
ところ ハートプラザみその・多目的室
問い合わせ 社会福祉協議会御園支所 (☎208610)

とき 第4水曜日(11月26日)、午後1時～3時
ところ 社会福祉協議会二見支所
(二見ふれあいプラザ内) (☎433994)

11月の無料相談

法律 (担当弁護士が、既に相手方の相談を受けている場合は、相談を受けることはできません)

と き 毎週月曜日、午後1時30分～3時30分
※11月3日(祝)・24日(振休)は閉庁日のため、
11月4日(火)・25日(火)に行きます。

と ころ 広報広聴課 (☎②5515)

対 象 市内に住所を有する人

定 員 8人 (定員を超えた場合は抽選)

申し込み 相談日当日の午後1時15分までに広報広聴課へ来所

と き 11月6日(木)、午後1時30分～3時30分

と ころ 小俣保健センター

対 象 市内に住所を有する人

定 員 4人 (定員を超えた場合は抽選)

申し込み 10月30日(木)～11月5日(水)に、社会福祉協議会小俣支所(☎⑦0509)へ来所または電話

と き 11月20日(木)、午後1時30分～3時30分

と ころ ハートプラザみその・多目的室

対 象 市内に住所を有する人

定 員 4人 (定員を超えた場合は抽選)

申し込み 11月13日(木)～19日(水)に、社会福祉協議会御園支所(☎⑩8610)へ来所または電話

と き 12月4日(木)、午後1時30分～3時30分

と ころ 社会福祉協議会伊勢支所
(福祉健康センター内) (☎⑦2425)

対 象 市内に住所を有する人

定 員 4人 (定員を超えた場合は抽選)

申し込み 11月27日(木)～12月3日(水)に、社会福祉協議会伊勢支所へ来所または電話

※11月中に申し込みを開始するため、今月号で掲載します。

交通事故

と き 第3水曜日(11月19日)、午後1時～3時
(受け付けは午後2時30分まで)

と ころ 広報広聴課 (☎②5515)

定 員 4人 (先着順)

申し込み 相談日当日の午前8時30分から広報広聴課へ電話

と き 月曜日～金曜日、午前9時～午後4時
(受け付けは午後3時30分まで)

と ころ 三重県交通事故相談窓口
(三重県栄町庁舎・3階)
(☎津059-228-7350)

行政

と き 第2火曜日(11月11日)、午後1時～3時

と ころ 二見生涯学習センター

問い合わせ 二見総合支所地域振興課 (☎④1111)

と き 第3火曜日(11月18日)、午後1時～3時

と ころ 広報広聴課 (☎②5515)

と き 第4火曜日(11月25日)、午後1時～3時

と ころ 小俣公民館

問い合わせ 小俣総合支所地域振興課 (☎②7858)

登記

と き 第2火曜日(11月11日)、午後1時～4時
(受け付けは午後3時まで)

と ころ 広報広聴課 (☎②5515)

人権

と き 第2木曜日(11月13日)、午後1時～4時
(受け付けは午後3時まで)

と ころ 広報広聴課 (☎②5515)

と き 毎週火曜日・水曜日・金曜日
午前9時30分～午後4時30分

と ころ 津地方法務局伊勢支局 (☎⑩6158)

公証 (遺言・契約証明)

と き 第1木曜日(11月6日)、午後1時～4時
(受け付けは午後2時まで)

と ころ 広報広聴課 (☎②5515)

司法書士による

多重債務 (クレジット・消費者金融など)

と き 第3木曜日(11月20日)
午前9時30分～11時30分
(受け付けは午前11時まで)

と ころ 市役所本館・2階第1会議室

定 員 4人 (先着順)

申し込み 相談日当日の午前8時30分から広報広聴課(☎②5515)へ電話

消費生活 (架空請求など)

と き 月曜日～金曜日、午前9時～午後4時

と ころ 三重県消費生活センター (三重県栄町庁舎・3階)
(☎津059-228-2212)
商工労政課 (☎②5512)

まちの話題

広
報
い
せ

9/27

クリーンキャンペーン

二見浦海水浴場から二見浦公園までの約1.2キロメートルの範囲で、ボランティア清掃活動が行われました。

これは、10月1日から始まった「伊勢志摩キャンペーン」に先駆け、国の名勝に指定されている二見浦をきれいにし、観光客を迎えようとして行われたものです。

約200人の参加者により、数日前から漂着していた流木の撤去や、芝生に生えた雑草抜きなどが行われ、二見浦はとともきれいになりました。



9/7

津波避難訓練

東南海・南海地震により津波が発生したことを想定し、二見興玉神社から音無山の中腹まで避難する訓練が行われました。

この日は約100人の地域住民が観光客役として参加し、みんなで力を合わせ、負傷して動けなくなった人を担架で運ぶ訓練や、車いすに乗った人を安全に避難させる訓練などを行い、真剣なまなざしで取り組みました。



9/15

中島地区で防災訓練

中島地区で、地震に備えての防災訓練が行われ、約700人が参加しました。

参加者たちは、自主防災隊の指示で、各自治会から中島小学校まで避難をした後、小学校で地震体験車、消火訓練、非常食の試食などを体験し、また、非常持ち出し品の説明を受け、地震に対する意識を高めました。



第52回全日本花いっぱい伊勢大会〔平成21年5月30日(土)・31日(日)開催〕

キャッチフレーズ&イメージキャラクターが決定!

キャッチフレーズ

花のまち お伊勢参りと 花めぐり

大久保正弘さん作(東京都)

キャッチフレーズ181件・イメージキャラクター66件の応募がありました。たくさんのご応募ありがとうございました。



イメージキャラクター

はなてらす
花照ちゃん

三原敏秀さん作(兵庫県)

広報いせ 第37号 平成20年11月1日発行

■発行/伊勢市 ■編集/総務部広報広聴課
〒516-8601 伊勢市岩瀬1丁目7番29号 ☎0596-21-5515 FAX0596-22-9699
URL <http://www.city.ise.mie.jp> Eメール ise-koho@city.ise.mie.jp
印刷 株式会社 アイブレーション

※「広報いせ」は再生紙を使用しています。

人の動き (9月末現在)

総人口 135,315人(-11人)
世帯数 53,177世帯(+42世帯)
男性 64,248人(+3人)
女性 71,067人(-14人)

※外国人登録者を含む。