



広報

# いせ

2008 5 No.31  
月号



県営サンアリーナ・花の広場

|              |    |
|--------------|----|
| 当初予算が決定      | 2  |
| みんなのまちの計画    | 10 |
| 伊勢市の在宅支援サービス | 14 |
| わが家の防災対策     | 15 |
| 組織の一部を移転しました | 17 |
| 健康づくり通信      | 24 |
| 情報コーナー       | 27 |
| まちの話題        | 34 |

「広報いせ」は、市のホームページでもご覧いただけます。



平成20年度当初予算が、3月市議会定例会で審議され決定しました。

今回は、市民の皆さんに関係が深い一般会計を中心に、平成20年度当初予算のあらましについてお知らせします。

財政課 (☎21)5529)

平成20年度 会計別予算

| 区分                 | 予算額 (対前年度比)            |
|--------------------|------------------------|
| 一般会計 (ア)           | 412億9,275万4千円 (-6.3%)  |
| 特別会計 (イ)           | 261億1,972万4千円 (-19.5%) |
| 国民健康保険             | 136億6,422万7千円 (+5.3%)  |
| 老人保健医療             | 11億5,826万3千円 (-89.3%)  |
| 後期高齢者医療            | 20億6,078万5千円 (新規)      |
| 介護保険               | 88億399万9千円 (+6.6%)     |
| 住宅新築資金等貸付事業        | 2,982万4千円 (-22.7%)     |
| まちなみ保全事業           | 7,428万1千円 (+2.1%)      |
| 農業集落排水事業           | 1億2,462万6千円 (+77.6%)   |
| 土地取得               | 2億371万9千円 (+1.4%)      |
| 企業会計 (ウ)           | 178億6,358万5千円 (-12.9%) |
| 病院事業               | 69億7,202万5千円 (-8.9%)   |
| 水道事業               | 49億5,988万7千円 (+1.6%)   |
| 下水道事業              | 58億9,029万8千円 (-25.8%)  |
| 認知症対応型共同生活介護事業     | 4,137万5千円 (+0.6%)      |
| 合計 (ア) + (イ) + (ウ) | 852億7,606万3千円 (-12.1%) |

※( )内は、平成19年度当初予算との増減比です。

一般会計予算は、昨年度と比べて6・3%減の412億9275万4千円です。(左表参照)  
このうち、歳入・歳出の内訳を3ページで、また、具体的な市政方針である「伊勢市あしたのプラン」を推進するための主要事業を4〜5ページで紹介しま



- ◆一般会計…福祉・教育・消防など市民生活に必要なサービスの提供や、道路・公園の整備など、地方公共団体の目的を達成するための事業に掛かる会計。
- ◆特別会計…介護保険など、特定の歳入を特定の歳出に充て、一般会計の歳入・歳出とは別に収支を明らかにする必要がある事業に掛かる会計。
- ◆企業会計…地方公営企業法の適用を受ける特別会計。

**堅実に計画事業を  
推進していくための予算を編成**  
〜伊勢市あしたのプラン推進に向けて〜

平成20年度の一般会計予算は、持続可能な財政運営を念頭に、平成19年度から実質的に取り組んでおります「伊勢市あしたのプラン」を堅実に推進していくための予算です。



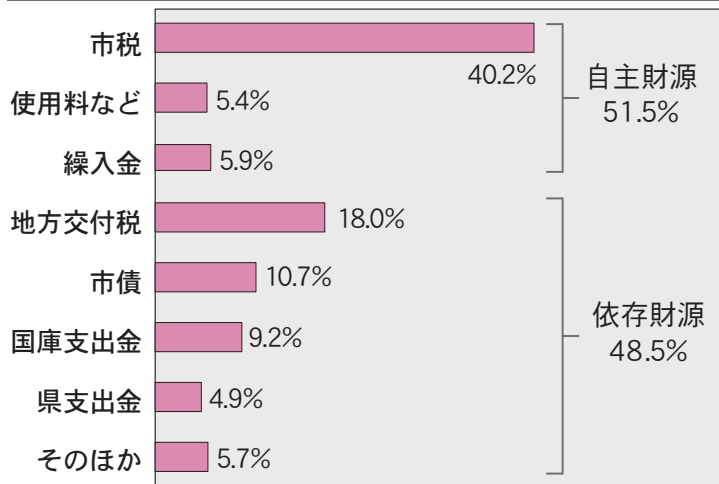
国・地方を取り巻く財政状況の厳しさ、とりわけ当市の財政状況は、もともと財政基盤が脆弱であつた上に、三位一体の改革以降、地方交付税の減少など、より一層厳しさを増し、予算編成に当たっては、非常に苦慮したところでした。  
伊勢市を取り巻くこのような厳しい情勢を十分認識し、国・県の予算編成状況、国の地方財政対策などを念

頭に置き、市民の要望、事業の必要度・緊急度などを総合的に検討しながら予算編成を行いました。  
平成20年度の施策の推進に当たっては、「このまちに住んでよかった」と感じていただけるように、学校の耐震化や消防力の強化、万亀会館の整備や教育支援の充実、生活道路の整備など、安全・安心の推進、教育や福祉の充実、市民生活に密着した生活基盤の充実に重点を置いて進めていくこととします。

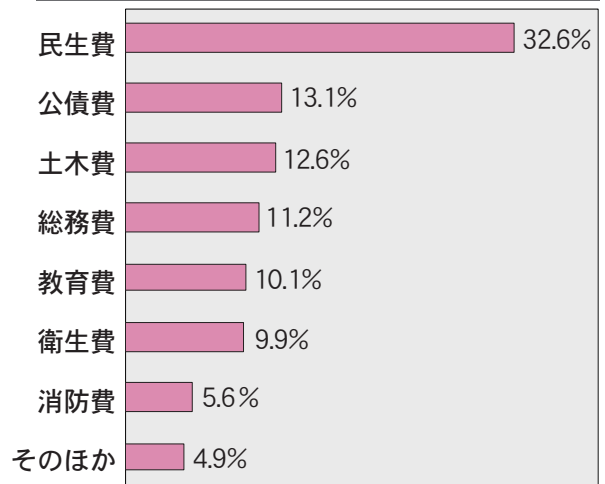


# 当初予算が決定

### 歳入の内訳



### 歳出の内訳



## 市民一人当たりで計算すると…？

### 市民1人当たりが負担するお金

|           |       |                           |
|-----------|-------|---------------------------|
|           | 市民税   | 58,100円 (+168円)           |
|           | 固定資産税 | 49,937円 (+1,630円)         |
|           | 都市計画税 | 7,527円 (+206円)            |
|           | 市たばこ税 | 5,173円 (-197円)            |
|           | 軽自動車税 | 1,749円 (+57円)             |
| <b>合計</b> |       | <b>122,486円 (+1,864円)</b> |

※市税166億円の主な項目を、平成20年3月末日の人口135,507人で割ったものです。  
 ※( )内は、平成19年度当初予算の市税164億円の主な項目を、平成19年3月末日の人口135,944人で割ったものとの増減額です。

### 市民1人当たりに使われるお金

|           |                            |                            |
|-----------|----------------------------|----------------------------|
|           | 民生費<br>高齢者福祉、児童福祉など        | 99,400円 (+6,430円)          |
|           | 公債費<br>市の借入金の返済            | 39,978円 (+2,704円)          |
|           | 土木費<br>道路、河川、都市計画など        | 38,208円 (-7,307円)          |
|           | 総務費<br>市全般の管理事務など          | 34,179円 (-21,308円)         |
|           | 教育費<br>小・中学校や幼稚園の整備、社会教育など | 30,698円 (+1,055円)          |
|           | 衛生費<br>保健衛生やごみ、し尿の処理など     | 30,180円 (-1,435円)          |
|           | 消防費<br>消防、救急、救助など          | 17,134円 (+3,311円)          |
|           | そのほか<br>農林水産、商工業の振興など      | 14,951円 (-2,869円)          |
| <b>合計</b> |                            | <b>304,728円 (-19,419円)</b> |

※目的別の各項目を、平成20年3月末日の人口135,507人で割ったものです。  
 ※( )内は、平成19年度当初予算の目的別の各項目を、平成19年3月末日の人口135,944人で割ったものとの増減額です。

# 伊勢市あしたのプラン

## ～平成20年度 主要事業～

一般会計の予算編成では、限られた財源の重点的・効率的な配分に努めながら、学校の耐震化、消防力の強化、教育支援の充実、生活道路の整備など、安全・安心の推進、福祉や教育の充実、市民生活に密着した生活基盤の充実について、できる限り予算に反映しました。

なお、「伊勢市あしたのプラン」推進に向け、予算計上した主な事業は次のとおりです。

### ● ご遷宮にむけた伊勢らしいまち

#### ◆伊勢市駅周辺整備事業

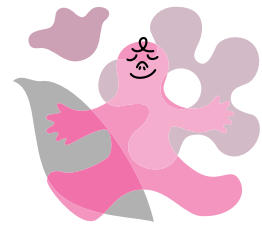
道路・公園・街路整備のほか、駅周辺施設活用調査などを行います。

#### ◆コミュニティバス運行事業

公共交通不便地域を中心に、市民の身近な交通手段としてコミュニティバス「おかげバス」を運行します。

#### ◆街なみ環境整備事業

二見浦旅館街の住環境整備やまちなみ保全を図るため、地域住民が行う修景施設の整備に対して助成を行います。



### ● 安全で安心な災害にも強いまち

#### ◆一般木造住宅耐震診断事業

今後発生が予想される東海・東南海・南海地震による木造住宅の倒壊の被害を最小限にするために、耐震診断を実施するとともに、住宅耐震についての相談会を行います。

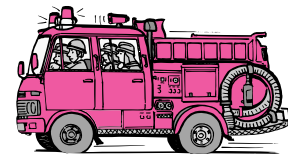
#### ◆自主防災隊資機材購入事業

地域の防災対策について「共助」面の強化を図るため、地域の防災組織に防災資機材を配備し、有事に備えます。

#### ◆消防御菌分署庁舎新設事業

消防署の分署として御菌分署(仮称)を新設します。

この庁舎には、消防車・救急車を配備し、御菌町(国道23号以北)や港中学校区の地域への出動時間の短縮を図ります。



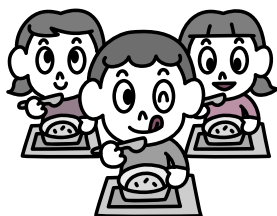
### ● 健康で、心豊かな人の育つまち

#### ◆健康文化都市推進事業

適正体重の維持を重点事業とし、運動習慣の徹底と食生活の改善を実施し、生活習慣病予防を重点的に推進します。

#### ◆中学校給食施設建設事業

市内すべての中学校で給食を実施し、学校給食を通じた食育を推進するため、共同調理場を建設します。



## ● 環境にやさしく、産業が活きるまち

### ◆地域新エネルギービジョン策定推進事業

地域での新エネルギー導入に向けて、バイオマスエネルギー（生ごみなど）についての詳しい調査を行います。

### ◆企業立地推進事業

企業誘致を推進し、雇用の創出・地域の活性化・産業の振興を図ります。

### ◆農業経営基盤強化促進事業

意欲ある担い手の育成が急務であるため、農家が作成する農業経営改善計画作成の助言・認定や、体系的な遊休農地対策、特定法人貸付事業を行います。



## ● 伊勢志摩地域の観光拠点としてのまち

### ◆伊勢志摩広域観光活性化事業

伊勢志摩が一体となって、観光の動向やニーズを的確にとらえた上で、誘客宣传活动を行います。

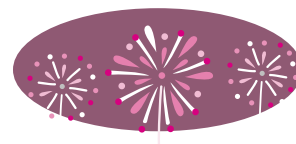
また、来訪者のニーズに応えるため、観光マーケティングを行い、伊勢志摩の観光振興プランを推進するなど、観光の中核的組織としての体制づくりを進めます。

### ◆集客誘致大会開催事業

全国規模のスポーツ大会を開催することで、全国からの集客を図ります。

### ◆観光情報発信事業

市のホームページの充実やパンフレット・ポスターの作成を行うとともに、雑誌や新聞などのマスメディアを有効に活用しながら、伊勢への誘客に役立つ情報の発信を行います。



## ● 宮川流域の中核都市としてのまち

### ◆宮川流域連携事業

宮川と共に生き、魅力ある地域を築くことを目的に、地域の豊かな自然・歴史・文化を保全・再生しながら地域の活性化を図ります。また、流域関係6市町の中核都市として、宮川ルネッサンス事業を引き続き積極的に推進していきます。



## ● 市民に期待される市役所づくり

### ◆地域内分権推進事業

地域内分権を推進するため、平成20年度はモデル地区に地域自治組織を設置し、地域での活動をスタートさせます。

また、取り組みの全市的な広がりを目指し、学識経験者や先進地の地域活動実践者による講演など啓発活動を行います。

### ◆自治基本条例策定事業

伊勢市における自治の仕組みの規範化を目指し、自治基本条例の原案づくりを行うため、学識経験者や民間委員による自治基本条例策定委員会(仮称)を設置し、平成20年度～平成21年度で条例案を作成します。



# 子どものこころ

## 推進計画を策定しました

小俣図書館 (☎293900)



### 家庭・地域における読書活動の推進

子どもが初めて本に触れるのは家庭です。身近な大人が読み聞かせをしたり、一緒に本を読んだりすることで、読書の喜びは何倍にも膨らみます。

子育てを支援する諸施設では、それぞれの地域の現状に応じ、さまざまな支援を行います。

- 子育て支援ブックスタート事業の充実
- 諸施設における絵本の充実と整備
- 諸施設での読み聞かせや手遊び、おすすめ絵本の紹介

子どもは、読書の楽しみや喜びを知ることによって、さまざまな言葉を学び、感性を磨き、表現力や想像力を高めます。市は、子どもが自ら進んで本を手に取り、読書を楽しく充実したものと感じられるような環境整備を目的として、伊勢市子ども読書活動推進計画を策定しました。

### 市立図書館における読書活動の推進

乳幼児から青少年まで、すべての子どもに本の魅力を伝えたり、子どもが日常的に本と出会う環境を整えるなど、本と子どもの架け橋となるのは、市立図書館です。

市立図書館は、地域における読書推進の中核的施設として、さまざまな機関・施設・団体と連携し、子ども読書活動の推進を総合的に支援します。

- 児童書の充実
- 児童司書(子ども向けの本について詳しい専門的職員)の養成
- 閲覧室などの読書環境の整備
- 講演会・おはなし会などの取り組み
- 家庭における読書推進の啓発活動
- 図書館支援ボランティアなどの育成
- 身体の不自由な子どもや外国人の子どもに対する配慮





# 読書ではぐくむ

## 伊勢市子ども読書活動

### 幼稚園・保育所における読書活動の推進

幼稚園・保育所は、子どもが初めて集団生活を体験する場所です。家庭から社会へと子どもの世界が大きく広がるこの時期に、「心の栄養」となるたくさんの絵本と出会うことはとても重要です。

- 幼稚園・保育所における絵本の充実と整備
- 幼稚園・保育所での絵本・紙芝居の読み聞かせや貸し出し
- 幼稚園教諭・保育士・保護者への研修

### 学校における読書活動の推進

子どもは、小学校に入学するころ、絵本を楽しむことから本を読むことへと読書の世界を広げ始めます。子どもの尽きない好奇心を満たし、探究心や向学心へと高めるために、学校図書館の充実が求められます。

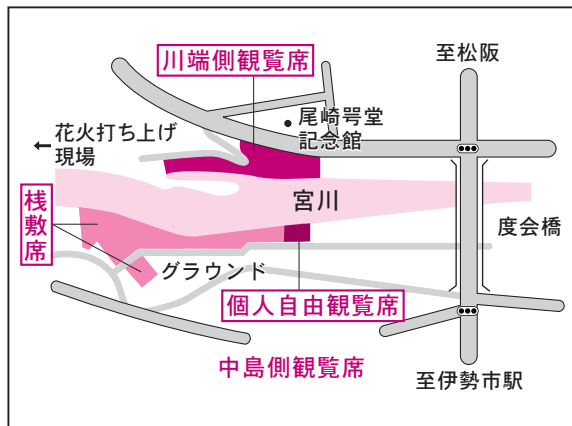
- 学校図書館図書標準の達成に向けての努力
- 学校図書館の専門的職員の配置などについての検討
- 学校図書館の読書環境の整備
- 全校や学年一斉の読書活動、図書館まつり、おはなし会などの取り組み
- 家庭における読書推進の啓発活動
- 読書活動の推進に関する研修の機会の充実



いつでもどこでも、子どもが読みたい本と出会える環境を整備するためには、さまざまな機関・施設が連携できるネットワークづくりや協力体制が必要です。

平成24年度までの5年間で、子ども読書活動の推進に携わる市民や学識経験者を中心とする「伊勢市子ども読書活動推進会議（仮称）」を設置するなど、関係機関や関係団体と連携・協力して、「伊勢市子ども読書活動推進計画」の確かな実現を目指します。

位置図



第56回伊勢神宮奉納全国花火大会

# 有料観覧席を販売

観光事業課内・伊勢神宮奉納全国花火大会事務局 (☎215566)

**花火大会**  
 とき 7月19日(土) (大雨・強風・増水時は20日(日)・21日(祝)・8月30日(土)・31日(日)に順次延期)  
 ※なお、平成21年以降は、海の日を含む3連休の土曜日とします。  
 ところ 宮川河畔・度会橋上流

観覧席の販売

| 観覧席・料金・問い合わせ先  | 販売日                              | 販売場所   |
|--|----------------------------------|--|
| <b>中島側</b><br><b>◆棧敷席</b><br>・6人用：15,000円または12,000円<br>・2人用：6,000円<br><b>◆個人自由観覧席</b><br>・1人につき1,500円<br>問い合わせ先<br>観光事業課 (☎215566) | 5月27日(火)<br>19:00~20:30<br>(先着順) | いせ市民活動センター北館<br>(伊勢シティープラザ)・1階<br>ホール  |
|  | 5月28日(水)~                        | 全国のコンビニエンスストア(一部の店舗を除く)、観光事業課<br><small>※個人自由観覧席は、外宮前観光案内所、神宮会館、各総合支所地域振興課でも販売します。</small> |
| <b>川端側</b> ：6,000円<br>問い合わせ先 川端町自治会・小林区長(☎263188)  | 5月27日(火)~                        | 尾崎号堂記念館  |

**お願い**  
 河川敷内で、観覧席の場所取りをしないでください。大会の運営に支障がある場合は、事前の告知なく撤去することがあります。

# 男女共同参画基本計画 れいんぼうプランができました

市民参画交流課 (☎215513)

市では、男女共同参画都市宣言や伊勢市男女共同参画推進条例の制定を行うなど、男女共同参画社会の実現に向けた取り組みを行っています。

今回、その取り組みをより効果的に進めるために策定した「れいんぼうプラン(男女共同参画基本計画)」の概要についてお知らせします。

**計画期間** 平成20年度~平成24年度(5年間)

**9つの基本目標**

「男女共同参画社会の実現一人ひとりが輝いて、みんなが共に歩むために」を理念に、9つの基本目標を掲げ、それぞれの目標ごとに取り組みの方向性を示しています。(左ページ参照)

**目標値を設定**

できる限り目標値を定め、その成果を見ていくようにしています。

例えば、社会のさまざまな分野で、物事を決定したり、作り上げていく過程で、男女が共に関わっていくことが望ましい姿ですが、女性の参画が非常に少ないのが現状で、平成19年度の市の審議会・委員会などへの女性の登用率は25・3%となっています。

そこで、女性の参画を促進するために、「市の審議会・委員会などへの女性の登用率を40%にする」という目標値を定め、その目標に向けてさまざまな取り組みを行っていくようにしています。

**みんなの力で実現を**

これらの取り組みを推進するためには、市民・事業者・NPOなどの皆さんのご理解・ご協力が必要です。

みんなの力で、男女が性別にとらわれることなく、個人の特性や能力を發揮し、共に生き生きと暮らせる男女共同参画社会を実現していきましょう。



# れいんぼうプラン

## 男女共同参画社会の実現のための 9つの基本目標

### 1. 男女共同参画の意識づくり

家庭・職場・地域など、社会のあらゆる分野に根付いている「性別による固定的な役割分担意識」を解消し、男女がそれぞれ個人として生かされる社会を実現するための意識づくりを進めます。

### 2. 男女共同参画の視点に立った教育・学習の推進

子どものときからの教育や、生涯を通じての学習を進めます。

### 3. 意思決定の場における男女共同参画の推進

男女共同参画社会を実現するためには、政策や方針を決定する過程で、男女が共に参画することが必要です。現状では女性の参画が少ないため、女性の参画を促します。

### 4. 就労における男女共同参画の推進

男女が共に働きやすい環境づくりが求められており、男女雇用機会均等法や育児・介護休業法などの法律が整備されてきました。しかし、実態は就労しにくい状況にあるため、さらなる推進を図ります。

### 5. 家庭・地域における男女共同参画の推進

家庭や地域は、日常生活を送る基本的な場所です。男女一人ひとりが家庭・地域の一員として、それぞれの責任を果たしながら、生活を充実させることのできる社会を目指します。

### 6. 男女共同参画を阻害するあらゆる暴力の根絶

ドメスティックバイオレンス（DV）やセクシュアルハラスメントなどは、性別による固定的な役割分担意識が原因の場合が多く、重大な人権侵害であり、許すことのできない暴力です。これらの暴力の根絶を目指します。

### 7. 生涯にわたる心身の健康と生活支援

男女共同参画は、人が人らしく、生き生きと人生を生きることを目指しています。そのために大切な、健康を保持するための支援を行います。

### 8. 国際化での男女共同参画の推進

男女共同参画の推進は、国際社会のさまざまな取り組みや取り決めとも密接に関係しています。また、外国人と接する機会も増加しています。市民が国際的視野に立ち、身近なところから国際理解を深められるよう、国際化への対応を図ります。

### 9. 計画を推進する体制づくりと強化

男女共同参画社会の実現のためには、市の体制はもとより、市民・NPOなどとの連携・協働が必要であり、そのための体制をつくり、強化します。

シリーズ

# みんなのまちの計画

行政経営課 (☎215510)

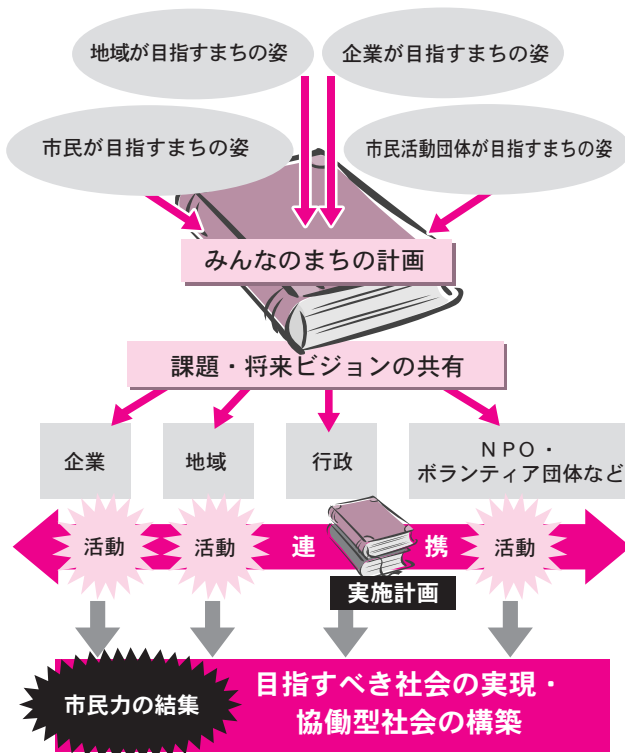
「みんなのまちの計画」が策定されました

「みんなのまちの計画」とは？

みんなのまちの計画は、「伊勢をこころいまちにしたい」というまちづくりの目標を示すもので、市役所だけでなく、市民の皆さん・地域・市民活動団体・企業が協力して実現を目指すものです。

計画の理念は？

「市民が一体となって自らのまちを考え、その意思を政策に反映させる」ことで、地方分権時代にふさわしい



競争力を持った地域づくりの戦略を形成します。そして、その戦略を、市

民と行政が協働して実行することにより、生き生きとしたまちを実現します。

計画はどのようにやってつくられたの？

平成19年2月18日に設立された「伊勢市まちづくり市民会議」で、テーマごとに7つの分科会に分かれて計96回の会議を開催し、延べ1244人の参加者により、まちの姿を議論して策定されました。

「伊勢市まちづくり市民会議」ってどんな組織？

伊勢市まちづくり市民会議は、伊勢のまちの活性化や住民の安心な暮らしなどを目的に活動している100以上の団体や、個人・市により構成されています。市民会議では、各団体や個人がそれぞれに活動するのではなく、同じ方向を向いて、協力し合いながら伊勢のまちづくりを行うことを目指し、①伊勢のまちづくりの方向性の共有・②活動の調整・③結果の検証を

行うことを目的に設立されました。

## ～7つの分科会と検討事項～

|            |   |
|------------|---|
| ◆自治と行政のしくみ | 自治会やNPO、企業や行政のあり方や、それぞれが連携するためのしくみについて    |
| ◆人権・教育・文化  | 知識や技術、人を思いやる心、また、スポーツや文化といった人づくりについて      |
| ◆環境        | 自然環境や衛生環境について                             |
| ◆生活・健康・福祉  | 健康づくりや子育て、高齢者・障がい者などの生活や医療体制など、安心な暮らしについて |
| ◆防災・防犯     | 防災・防犯対策や交通安全など、地域の安全について                  |
| ◆産業        | 市の経済や雇用について                               |
| ◆交流都市基盤    | 道路・河川・景観など、都市基盤について                       |

## 今後、計画はどのように活用されるの？

市では、「みんなのまちの計画」を、すべての行政事業の根拠となる「総合計画」として位置付け、実現に向け、市として具体的に何を行うかを実施計画として定め、市政運営を行っていきます。

また、市民の皆さん・地域・市民活動団体・企業においても、自主的・自立的に、また、連携しながら、計画の実現に取り組んでいただくことをお願いします。

次回からは、各テーマごとに、計画の内容などについて紹介します。

## 「みんなのまちの計画」発表会 ～みんなで作る伊勢のまち～

伊勢の明るい未来をつくるためには、あなたの力が必要です。ぜひ参加してください。

- と き** 6月21日(土)、午後2時～5時  
**と ころ** ハートプラザみその・多目的ホール ほか  
**内 容** ●「みんなのまちの計画」(伊勢の将来ビジョン)の発表  
 ●市民会議の活動報告  
 ●意見交換会  
**定 員** 150人(先着順)  
**申し込み** 5月1日(木)から、氏名・電話番号を、直接・電話・ファクス・Eメールで行政経営課(〒516-8601岩淵1丁目7-29、FAX②15642、アドレスgyousei-keiei@city.ise.mie.jp)へ

## シリーズ防災

知る  
備える  
行動する  
災害は  
やってくる

危機管理課(☎②15523)



## 東海地震情報

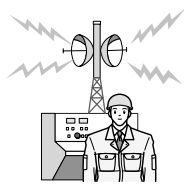
東海地震は予知できる可能性のある唯一の地震です。

東海地震発生の前兆現象をとらえたら、国が「東海地震情報」を発表します。

東海地震情報は、その危険性に応じ、下図の3段階に区分され発表されます。

3段階の情報それぞれに、素早く、的確に対応することで、地震・津波による被害を最小限に抑えることができます。

日ごろから地震に対する備えを行い、東海地震情報が発表されたときには、落ち着いて対応できるようにしておきましょう。



### 東海地震情報の区分

| 危険度    | 低 → 高   |   |   |
|--------|---|---|---|
| 区 分    | 東海地震観測情報                                      | 東海地震注意情報  | 東海地震予知情報  |
| 発表の基準  | 東海地震の前兆現象である可能性が直ちに判断できない場合                   | 東海地震の前兆現象である可能性が高まったと認められる場合                      | 東海地震が発生する恐れがあると認められる場合  |
| 皆さんの対応 | 特に防災対策をとる必要はなく、テレビ・ラジオなどの情報に注意し、普段どおり過ごしてください | テレビ・ラジオなどで正確な情報を把握し、旅行・出張・自動車の使用などを控えてください        | テレビ・ラジオなどで正確な情報を把握し、自主的に避難するなど、地震に対応するための準備をしてください  |
| 主な防災対策 | 特に防災対策がとられることはありませんが、国や自治体などでは情報収集・連絡体制がとられます | 学校では下校措置がとられるほか、行政や警察・消防・自衛隊などでは、地震発生に備えた準備が始まります | 内閣総理大臣が「警戒宣言」を発令します津波やがけ崩れの危険性がある地域では住民の避難が始まり、東海地震防災対策強化地域内(伊勢市は全域)では、鉄道・バスが運行を中止する、金融機関が窓口業務を停止する、一般電話回線が制限されるなどの措置がとられます |

# 知ろう！ 地球を救う新たなエネルギー

第1回

環境課 (☎215540)



博士



暖子ちゃん

このシリーズでは、新エネルギーについての情報を紹介していきますので、家庭での新エネルギーの利用に役立ててください。

特に、これから新築やリフォームを考えている家庭や、風呂などの給湯設備の交換を考えている家庭は、ぜひ参考にしてください。  
今回は、新エネルギーが注目されている背景などについて紹介します。

## 二酸化炭素は悪者？

博士、二酸化炭素って悪いの？

突然だね。どうしてかな？



暖子 テレビでよく「二酸化炭素を減らそう」って言っているから。

博士 なるほど。それは地球温暖化の話だね。暖子ちゃんは地球温暖化って聞いたことがあるかな？  
暖子 地球が暖かくなっちゃうんだよね。  
博士 そのとおり。それでは、どうして地球が暖かくなってしまうのか知っているかな？

う〜ん・・・  
どうして？



博士 それじゃ、暖かくなるとどうしてダメなのか分かるかな？

暖子 う〜ん・・・。  
博士 それじゃ、順番に話をしよう。  
暖子 うん。教えて教えて。



## どうして地球は暖かくなるの？

わたしたちが住む地球は、太陽の光が当たって暖かくなるよね。その温まった空気(熱)を宇宙へ逃がさないために、地球はガスで覆われているんだ。



暖子 ガス？

博士 地球がビニールのようなもので覆われているって想像してごらん。もし、このビニールのようなものがなかったら、地球の平均気温はマイナス18度になるって言われているんだ。  
暖子 マイナス18度？寒すぎるよ。  
博士 そうだね。人は暮らしていけないかもしれないね。野菜や果物を作るビニールハウスを「温室」って言うよね。だから、この地球を覆っているガスを「温

室効果ガス」って呼ぶんだ。

暖子 へえ。

博士 温室効果ガスは、二酸化炭素などでできているんだよ。  
暖子 二酸化炭素も大切なんだね。  
博士 そうだよ。でも、二酸化炭素が多くなり過ぎると、地球が暑くなってしまうんだ。

暖子 今はまだ大丈夫なの？  
博士 ううん。大丈夫じゃないんだよ。地球上ではもうすでに、生き物が死んでしまったり、海の水が増えて洪水を起こしたり、作物や魚の収穫量が減ったりしている所もあるんだ。どうすれば地球の温暖化を防げると思う？

う〜ん・・・。  
そうだ！二酸化炭素を減らせればいいんだね。

そのとおり！



どうしたら二酸化炭素を減らせるの??

ところで博士、どうして二酸化炭素が出てしまうの?

二酸化炭素は、物を燃やすと出てしまうんだ。



博士 特に石油を燃やすとたくさん出るんだよ。わたしたちは、電気やガス、ガソリン、灯油などを使っているよね。これらのエネルギーの多くは、石油からできているんだ。

分かった！省エネをして、使うエネルギーの量を減らせばいいんだね。



博士 そのとおり！そして、エネルギーにはもう一

つ大切なことがあるんだ。それは、エネルギーには限りがあるってこと。石油は、あと40年くらいで無くなるって言われているんだ。だから、暖子ちゃんも言った「省エネ」と「新エネルギー」がすごく大切になってくるんだ。

新エネルギー？



博士 太陽光発電や風力発電、ハイブリッド自動車って言葉を聞いたことはないかな？

暖子 うん・・・。

博士 屋根の上に黒い板のようなのがあるのを見たことはないかな？

暖子 学校の屋根にある、あれかな？

博士 そうだ。あれは太陽光発電といって、新エネルギーの一つなんだ。それじゃ、新エネルギーについて勉強してみようか。

暖子 うん。

新エネルギーって何？

新エネルギーとは、太陽の光や熱、風の力などの自然のエネルギーを使ったり、家庭から出るごみなどを使って熱や燃料を取り出したりして生み出す、新たなエネルギーなんだよ。

いろんなものがあるんだね。



博士 新エネルギーを使うと石油の消費量を減らすことができるし、クリーン(きれいなエネルギー)だから、地球にも優しいんだ。身近なエネルギーで、いろんな利用方法があるんだよ。

暖子 そうなんだ！

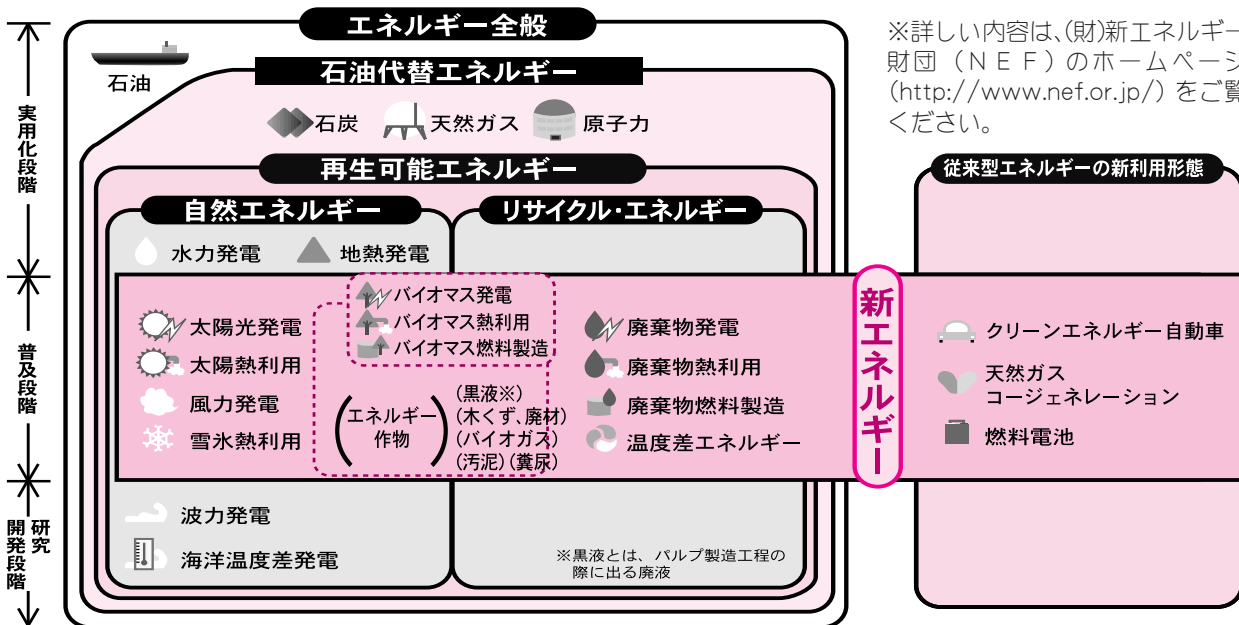
博士 それじゃあ、次回は、いくつかの新エネルギーについて教えてよう。

暖子 うん。教えて、博士。

次回は、具体的な新エネルギーについて紹介します。

メモ 新エネルギーの種類

※詳しい内容は、(財)新エネルギー財団 (NEF) のホームページ (<http://www.nef.or.jp/>) をご覧ください。



**自然エネルギー**  
今まであまり使われていなかった太陽の光や熱、風の力など自然界のエネルギーを利用します。

**リサイクル・エネルギー**  
今まで捨てていた資源(家庭などから出るごみ)や大気と河川水の温度差などを有効に利用します。

**従来型エネルギーの新利用形態**  
従来から使用していた化石燃料などを新しいアイデアや技術でよりクリーンで効率良く使います。

※平成20年2月末時点における新エネルギー法に基づく区分 資料：NEF (新エネルギー財団) パンフレットより

# 伊勢市の在宅支援サービス

長寿課 (☎215559)

高齢者が、介護が必要な状態になるのを予防し、いつまでも自分らしく自立した生活を確保するための「在宅支援サービス」を行っています。

**対象** 虚弱な65歳以上で在宅の、一人暮らしまたは高齢者世帯の人など

## 訪問理美容サービス

訪問による理美容サービスを行い、心身のリフレッシュを図ります。

**対象** 理美容店へ出向くことが困難な人

**助成額** 1回につき1000円（理美容技術料は全額自己負担）

**利用回数** 年12回まで（申請時期により異なります）

## 軽度生活援助事業

軽易な日常生活上の援助を行うことにより、在宅での自立した生活を支援します。

**対象** 日常生活上の援助が必要な人

**内容** 外出時の付き添い・食材の買い物・寝具類などの日干し・庭の手入れ・家の中の整理整頓・そのほか軽易な日常生活上の援助

**利用料金** 1時間あたり80円

**利用回数** 週1回、月4時間以内（1回最低1時間以上）

※利用料金については、サービスの内容により、別途自己負担が必要となる場合があります。

## 寝具類等洗濯乾燥消毒サービス

布団や毛布のクリーニングを行い、快適な日常生活が送れるように支援します。

**対象** 寝具類の衛生管理が困難な人

**内容** 掛け布団・敷布団・毛布各1枚ずつ（1セット）の洗濯・乾燥・消毒（原則、シングルサイズの綿布団）

**利用料金** 1セット630円

**利用回数** 年2回まで（1回1セットのみ）

## 生きがいデイサービス

デイサービス施設が趣味活動などのサービスを行い、閉じこもりを予防します。

**対象** 体が弱く、家に閉じこもりがちな人（介護保険認定者を除く）

**内容** 教養講座・日常動作訓練・趣味創作活動・昼食・入浴（施設により不可）などを、市内19カ所のデイサービス施設で実施

**利用料金** 1回につき420円（入浴代を含む）

※昼食費や教材費など、別途自己負担が必要となります。  
※家族と同居している人も利用できます。

## 緊急通報体制等整備事業

緊急事態発生時に迅速かつ適切に対処できる体制を整備し、日常生活の安全を確保するため、緊急通報装置の貸与を行います。

**対象** 体が弱く、一人暮らしで近隣に扶養義務者がいない人

**利用料金** 通話料全額、装置レンタル料（所得税の課税状況により異なります）

※親族と近隣の協力員の登録が必要です。

## 在宅介護支援センター

在宅介護の総合的な相談に応じます。お気軽にご利用してください。

神路園（二俣町577-9、☎226012）

双寿園（河崎3丁目15-33、☎239231）

白百合園（上地町3130、☎271511）

正邦苑（村松町3294-1、☎381800）

山咲苑（楠部町2605-13、☎262600）

楽寿苑（馬瀬町1065、☎310050）

みなと（神社港262-1、☎350811）

二見ふれあいプラザ（二見町茶屋456-2、☎434423）

小俣（小俣町元町536、☎271155）

## 「食」の自立支援事業

栄養のバランスがとれた食事を届ける「配食サービス」とともに、安否確認を行います。

**対象** 買い物と調理が困難な人

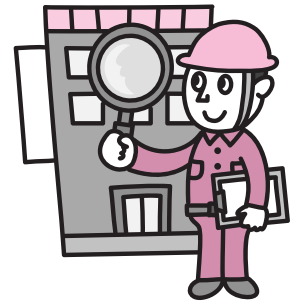
**利用料金** 1食300円

**利用回数** 週3回まで（平日の昼食のみ）

# 耐震診断・耐震補強で

# わが家の 防災対策

危機管理課 ( ☎ ② 5 5 2 3 )



## 木造住宅無料耐震診断

阪神・淡路大震災では、住宅の倒壊により、多くの人々の命が失われました。

伊勢市でも、今後、必ず発生するといわれている東海・東南海・南海地震により、大きな影響を受けることが考えられます。

市では、無料で木造住宅の耐震診断を行っています。

また、「耐震診断により」倒壊する可能性が高い」と診断された木造住宅については、耐震補強工事に要した費用の一部を補助します。

大切な命を守るため、わが家の地震対策として、住宅の耐震化に積極的に取り組んでください。

**対象住宅** 市内にある木造住宅で、次の要件をすべて満たすもの

- 昭和56年5月31日以前に着工され、現在完成している
- 在来軸組構法・伝統的構法・枠組壁工法のいずれかの方法で建築された

- 階数が3階以下である
- ※丸太組工法(ログハウス)、プレハブ住宅などを除く。
- ※併用住宅の場合、延べ床面積の2分の1を超える部分を住宅として使用している建物に限りません。

※共同住宅や長屋建て住宅の場合、居住者全員の承諾が必要です。

**対象者** 住宅の所有者、または、所有者の同意を得た居住者(ただし、共同居住などの場合は所有者のみ)

**診断料** 無料

**申し込み** 12月19日(金)までに、申込書・印鑑・住宅の建築年月が確認できる書類(固定資産税の納税通知書など)を持参し、危機管理課・各総合支所地域振興課・各支所へ

※申し込み受け付け後、順次診断を行います。

## 木造住宅耐震補強工事の補助

**対象住宅** 木造住宅無料耐震診断の対象住宅に該当する住宅で、現在居住者がおられ、次の要件をすべて満たす住宅

- 一定戸数以上の住宅が建ち並んだ地域にある

● 居住している世帯員全員の収入の合計金額が一定の基準を超えていない、または、世帯員全員が60歳以上

の人である(居住者と所有者が異なる場合は、所有者の収入も一定の基準を超えていないこと)

● 市が実施する無料耐震診断、または、所定の講習を受講した者(耐震診断者)が三重県木造住宅耐震診断マニュアルなどに基つき実施する耐震診断を受けた

● 前記の耐震診断の結果、「倒壊する可能性が高い(評点0.7未満)」と判断された**対象工事**

- ① 耐震補強工事 (評点を1.0以上にするための工事)
- ② 準耐震補強工事 (評点を0.7以上にするための工事)
- ③ 住宅の建て替えのために行う住宅除却工事

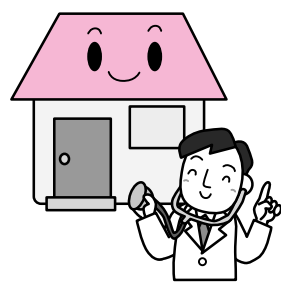
**補助金額**

- ① 最大61万円 (収入により上乗せされる場合あり)
- ② ③ 最大30万円

**申し込み** 6月30日(月)までに、申込書・印鑑・木造住宅耐震診断判定書(報告書)を持参し、危機管理課へ

※要件などについては、詳しく

くは、危機管理課へ問い合わせてください。



## 木造住宅耐震補強相談会

|          | と き                       |
|----------|---------------------------|
| 5月17日(土) | 9:00~12:00<br>13:00~16:00 |
| 5月26日(月) | 17:00~20:00               |
| 6月 1日(日) | 9:00~12:00<br>13:00~16:00 |
| 6月 6日(金) | 17:00~20:00               |

※いずれも場所は、市役所本館 1-1 会議室です。

**内容** 耐震診断者との面談による相談、補助金の申し込み方法についての説明など

**申し込み** 事前に電話で危機管理課へ

※申し込み者数によっては、日程を調整する場合がありますので、ご了承ください。

5月1日から

住所異動の届け出・戸籍謄抄本の発行などの

# 本人確認方法が変わります

個人情報保護のため、窓口での「本人確認」に協力してください。

戸籍法と住民基本台帳法の改正に伴い、窓口での本人確認の方法が、5月から、次のとおり一部変更となります。

## 本人確認の方法

①運転免許証・写真付き住民基本台帳カードなど、官公署発行の写真付きの身分証明書を提示

②本人しか持つことができない健康保険証・年金手帳・学生証などを複数提示  
※これ以外の確認書類については、戸籍住民課へ問い合わせてください。

■住民票の写し・戸籍謄抄本などの発行

### 確認方法

①により窓口に来た人の本人確認を行います。①ができない場合は、②により本人確認を行います。  
※本人に依頼されて申請に来た人については、さらに

委任状などの書面により、代理権限の確認を行います。  
※自動交付機で証明書を取得する場合は、本人確認書類は必要ありません。



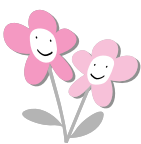
■戸籍（婚姻・協議離婚・養子縁組・協議離婚・認知届のみ）、住所異動（転入・転出・転居など）の届け出

### 確認方法

①により窓口に来た人の本人確認を行います。①ができない場合は、②により本人確認を行います。

※届け出時に本人確認ができなかった場合は、届け出を受理した後、本人宛てに郵送で通知を行います。  
※本人が窓口に来たことが確認できない場合に戸籍の届け出（婚姻・協議離婚・養子縁組・協議離婚・認知届のみ）を受理しないよう、事前に市へ申し出る「不受理申し出」ができます。

なお、戸籍法の改正により、期間制限などの内容が一部変更となりました。  
不受理申し出やその取り下げをするときも、戸籍の届け出をするときと同様の本人確認を行います。



戸籍住民課 ☎05547

顔写真付きの身分証明書を  
持っていない人へ

公的な顔写真付きの身分証明書がない人は、「住民基本台帳カード」を作ることができます。

詳しくは、戸籍住民課または各総合支所生活環境課へ問い合わせください。





# 組織の一部を移転しました

市では、組織の再編に伴い、各総合支所庁舎の有効利用を図るため、次のとおり、組織の一部を移転しました。

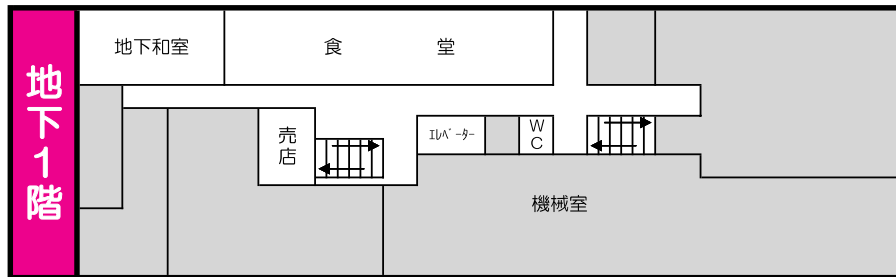
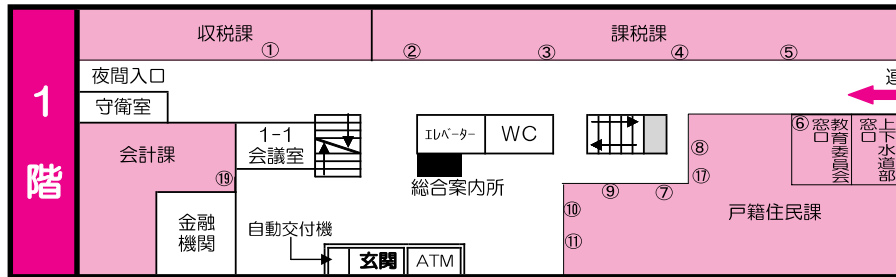
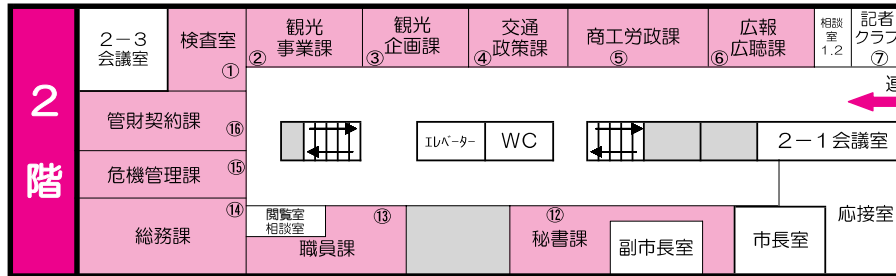
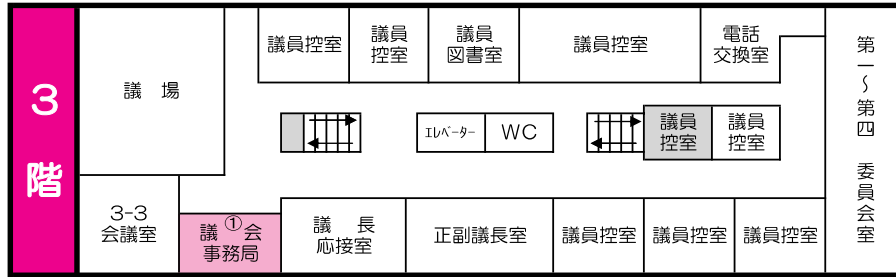
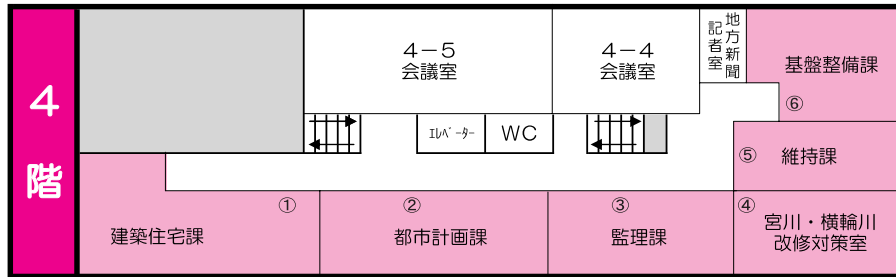
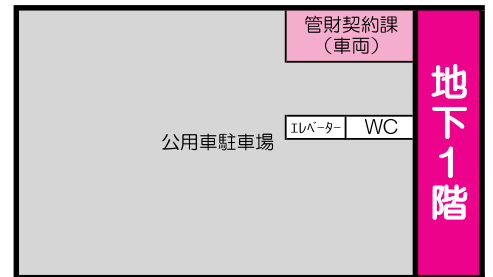
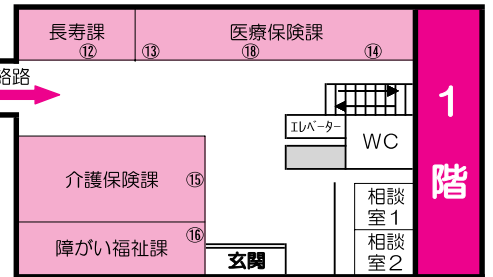
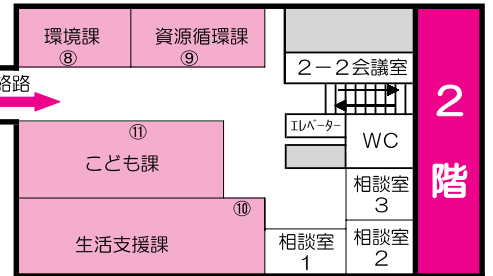
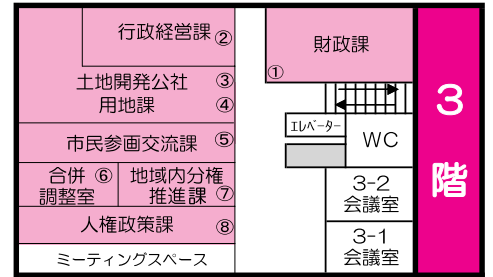
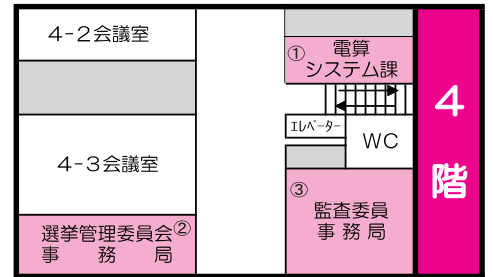
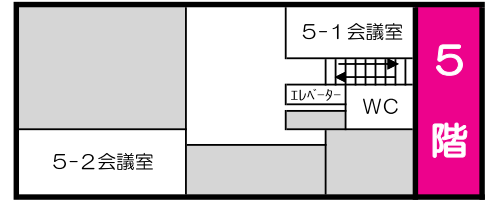
管財契約課 (☎②15526)

## 伊勢市役所案内図

### 本館

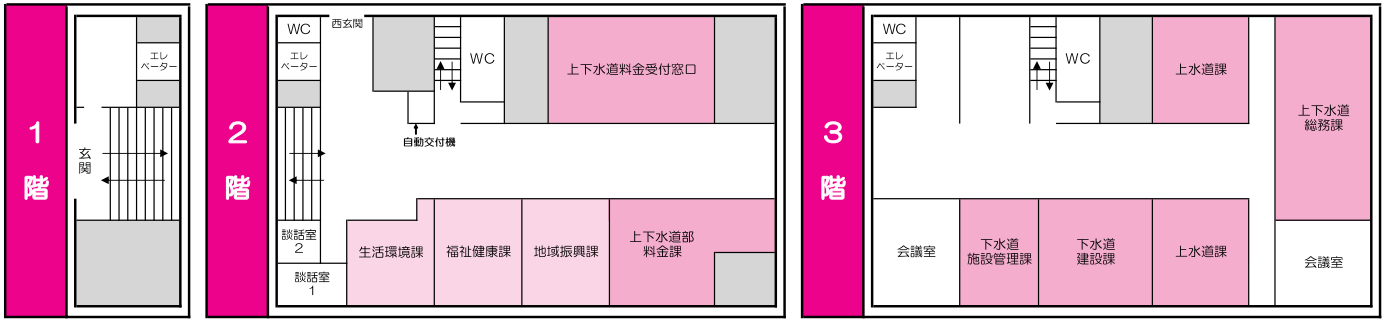
岩瀬1丁目7-29 (☎③1111)

### 東庁舎



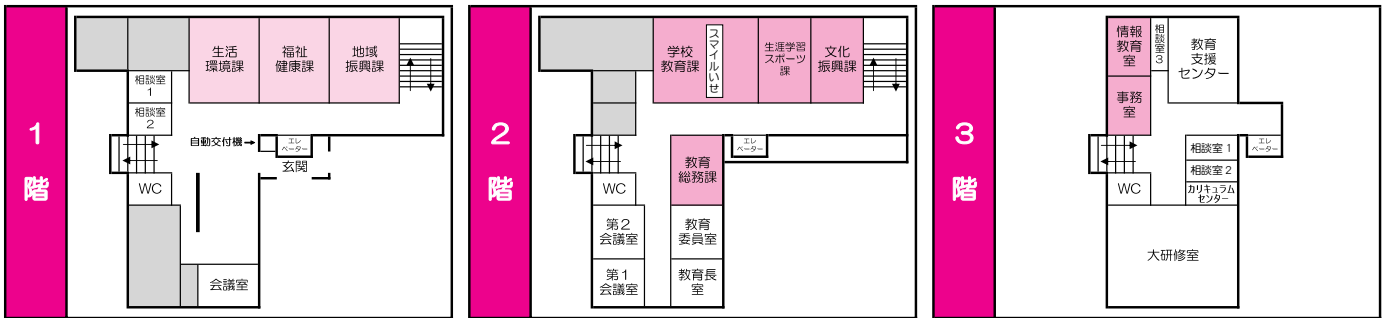
## 二見総合支所案内図

二見町茶屋420-1 (☎421111)



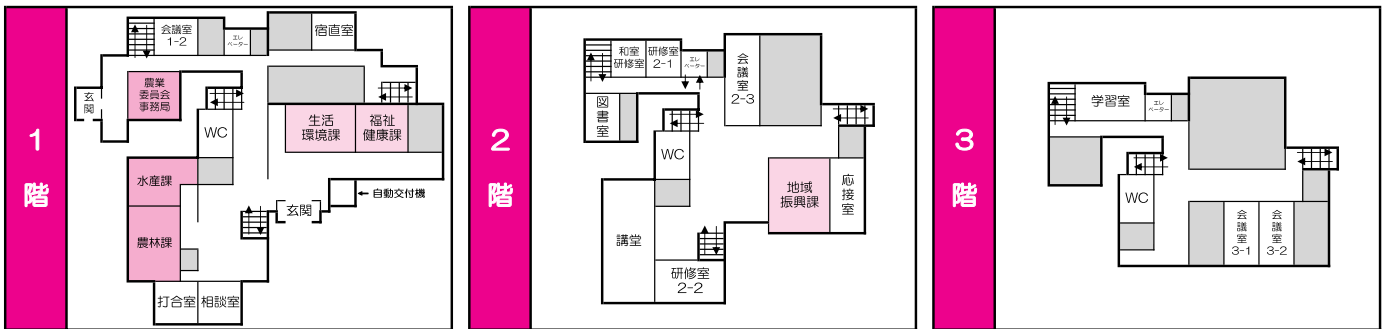
## 小俣総合支所案内図

小俣町元町540 (☎223191)

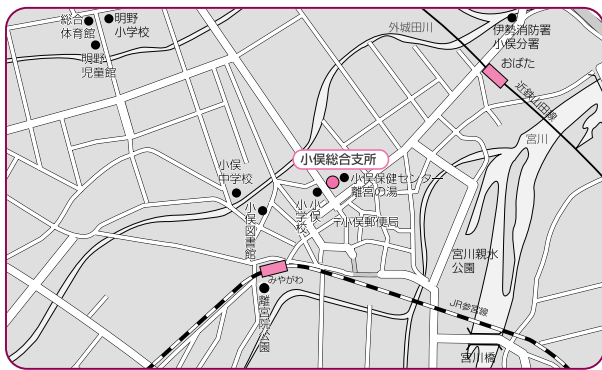


## 御園総合支所案内図

御園町長屋1221 (☎220235)



小俣総合支所



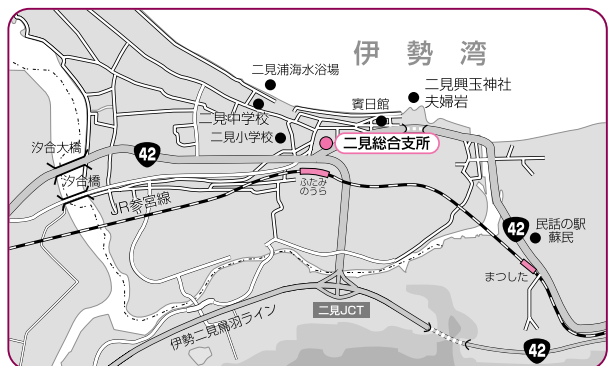
伊勢市役所



御園総合支所



二見総合支所



# 広げよう 地域に根ざした 思いやり

## 5月12日(月)は 民生委員・児童委員の日

活動強化週間 5月12日(月)～18日(日)

生活支援課内・伊勢市民生委員児童委員協議会連合会 (☎215557)

### 民生委員・児童委員の日

民生委員の制度は、大正6年、当時の天皇が岡山県知事に対し、県下の貧しい人々の状況はどうかと尋ねたことがきっかけとなって創設されました。

また、民生委員・児童委員の日は、同年5月12日に民生委員制度の元となった「岡山県済世顧問制度設置規定」が公布されたことに由来して定められました。

### 民生委員・児童委員の活動

民生委員・児童委員は、地域福祉の推進役として、社会奉仕の精神をもって無償で次のような活動をしています。

#### ■社会調査活動

市民の実態や福祉ニーズを日常的に把握します。

#### ■相談活動

市民の心配事などに対し、相手の立場に立ち、親身になって相談に乗ります。

### 情報提供活動

社会福祉の制度やサービスを市民にお知らせします。

#### ■連絡調整活動

福祉ニーズに応じたサービスが受けられるよう、市民と関係機関とのつなぎ役をします。

#### ■健全育成活動

子どもの健全な育成为のための地域活動を進めます。



### 「災害時一人も見逃さない運動」の取り組み

わが国の民生委員の制度は、昨年90周年を迎えました。さらに、次の100周年に向けて「広げよう 地域に根ざした 思いやり」をスローガンに掲げ、この運動を継続し、左図のような自然災害に備えた取り組みを進めます。



## 「災害時一人も見逃さない運動」の取り組みステップ

### 起 点

自己点検  
～民生委員・児童委員自らの安全確保～

民生委員・児童委員自らが、防災避難グッズの点検・家具転倒防止金具の設置などの災害に対する備えをしているかを確認します。「運動」の第一歩は、民生委員・児童委員自らと家族の安全への備えから始まります。

### ステップ 1

災害に備えての話し合い・学習

災害時に民生委員・児童委員が行うべき支援の内容や求められる行動、実施上の課題について話し合い、また、一般的な災害や防災対策などについて学習しています。

### ステップ 2

災害に備えた組織強化のための取り組み

災害発生時に生かせる民生委員・児童委員間の緊急連絡網を整備しています。さらに、電話不通・交通網寸断などの状況下で、実施可能な別の連絡方法などを検討しています。

### ステップ 3

地域実践活動

災害対策マニュアルの作成や防災訓練への参加など、災害に備える活動を実践します。また、一人暮らしの高齢者や高齢者世帯などの災害時要援護者名簿や災害福祉マップを作成します。

### ステップ 4

関係機関とのネットワークと防災組織づくり

社会福祉協議会・自治会・自主防災組織・市役所・消防署などと、災害に備えるための話し合いを行い、連携体制を構築・強化し、関係づくりに努めます。



ふるさと  
未来づくり



シリーズふるさと未来づくり

# 私たちの地域だから、 私たちがやりたいことがある

第2回

地域内分権推進課(☎05563)

先月号では、ふるさと未来づくりの考え方をお知らせしましたが、今月号では、この取り組みが必要となった背景についてお知らせします。

## 少子高齢化・ 団塊世代の大量退職

伊勢市の高齢化率（65歳以上の人口割合）は、年々増加傾向にあり、平成7年は16・7%でしたが、平成17年には23・0%、平成20年3月には24・2%となり、約4人に1人が高齢者という状況になっています。この数字は、全国平均値を上回る数字です。

一方、子ども数は年々減少しています。さらに、昭和22年～24年生まれ、いわゆる団塊世代の大量退職によって、地域社会に新たな変化が生じ

ようとしています。これらのことは、税を負擔する人が減る一方で、サービスを受ける人が増えるということになり、結果として、これまで行っていた行政サービスのすべてを続けていくことが困難になることを示しています。

## 世帯構造の変化・ 地域のつながりの希薄化



近年、核家族化の進行や、高齢者世帯・共働き世帯の増加など、さまざまな要因で世帯構造に変化が生じています。

かつては、近所付き合いが深く、地域に暮らす者同士が助け合い、地域のつながりが確立されていました。

しかし、現在は、地域のつながりが弱まり、一人暮らしの高齢者の安否確認ができなかったり、子育てに悩んだときの相談相手がいななど、これまで地域が果たしてきた「お互いが助け合う」という機能が低下しつつあります。

さらに、地域活動の核として重要な役割を担っている自治会も、加入率の低下や担い手不足、住民の無関心などにより、活動の衰退が懸念されています。

## 地域によって異なる課題



これまで行政は、一律・公平・公正の原則のもと、予算上の優先順位をつけて、どの地域に対しても同様のサービスを提供してきました。

しかし、同じ市内であっても、地域の歴史が異なり、また、川沿いの地域や山間の地域、中心市街地など、地域の特性も異なるため、それぞれの地域が抱える課題も異なります。

このため、地域の実情に合った取り組みを、地域の考えのもとで行える仕組みが必要となっています。

次回は、ふるさと未来づくりを担う組織「地区みらい会議」についてお知らせします。

# めざせ！ ごみゼロのまち



資源循環課 ☎ 5543

クカバーを拒否するなどの方法があります。



## ごみゼロ一斉清掃を実施

市内各所でごみゼロ一斉清掃を実施します。ぜひ参加してください。

とき 5月25日(日) (荒天の場合6月1日(日)に延期)

※中止の場合は、行政無線(二見町・御園町のみ)とケーブルテレビでお知らせします。

※軍手・ごみばさみなどは、なるべく持参してください。

### 伊勢市駅前早朝清掃

時間 午前7時～8時 (集合は午前6時55分)

集合場所 伊勢市駅前広場

### 一見クリーンアップ大作戦

時間 午前9時～(2時間程度)

集合場所 各自治会が指定する場所

問い合わせ 社会福祉協議会 一見支所 ☎ 55551



### 御園町内一斉清掃

時間 午前8時～10時

集合場所 各自治会が指定する場所

問い合わせ 御園総合支所 生活環境課 ☎ 20241

### 伊勢リサイクルプラザ 平日の開館時間を変更

6月2日(月)から、平日の開館時間を午前8時30分～午後4時45分に変更します。

なお、土曜日・日曜日・祝日は、従来どおり(午前9時30分～午後4時)です。

**紙ごみを見直して燃えるごみを減らそう!**

燃えるごみの中には、資源化できる「紙ごみ」が多く混ざっています。

少しの工夫で、紙ごみを減らすことができます。

**Q どのような紙ごみが資源化できますか?**

**A** 一例ですが、チラシ・ダイレクトメール・菓子箱・ティッシュペーパーの箱・衣類の値札・商品の取扱説明書・包装紙・紙袋などは「雑誌・雑紙類」として資源化することができます。



**Q** 紙ごみを資源として出したいけれど、まとめにくいので何か良い方法はありますか?

**A** 菓子箱や値札などの小さい雑紙は、雑誌の間に挟んだり、封筒や紙袋に入れて雑誌などと一緒に縛れば、比較的簡単にまとめることができます。

**Q** 個人情報があるものは資源として出にくいのですが、どうしたら良いですか?

**A** ダイレクトメールや明細書、子どものテストなど、個人情報が入っている紙ごみは、気になる部分をマジックなどで消したり、破つたり、穴を開けるなどの工夫をすれば、資源として出すことができます。

**Q** 紙ごみを出さない工夫はありますか?

**A** 新聞の折り込みチラシなどで裏が白いものをメモ用紙として利用したり、菓子箱を小物入れに使うなどの方法があります。また、メモとして利用したチラシは「雑誌・雑紙類」として出しましょう。

**Q** 紙ごみのリデュース(排出抑制)はできないの?

**A** 例えば、不要なダイレクトメールが届いた場合、未開封であれば「受取拒絶」と書いたメモを貼り、配達担当者へ渡すか、郵便窓口へ持って行くか、ポストへ投函すれば、差出人へ返還されます。また、本を購入した際につけてもらうブツ

# 一人ひとりが輝くために



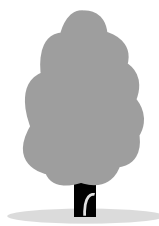
人権政策課  
(☎215546)

「私」

(中学3年生の作文)

「私は中国と日本のハーフです」。以前の自分にはこんな事、絶対に胸をはって言えませんでした。人権作文に書く事にも大きな抵抗がありました。

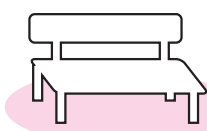
なのに、私は名字だけでも「〇〇」(※作文では日本人姓が書かれています)で良かったなんてバカな事を考えたんだなあと思います。



中国と日本にはいろいろな歴史的背景があります。私にとってまったく関係のない事だけど、その事がとても私を苦しめました。中学1年生のころ、ちょうど歴史をならうころです。そのころの中国では「反日デモ」というのがありました。日本に対する抗議運動、パフォーマンス的なデモが暴動に発展したこともありま

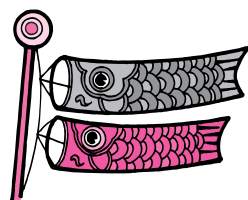
す。日の丸をふみつけたり、燃やしたりすることがテレビにたくさん報道されました。クラスの男子達はおもしろがって、私の顔を見るなり、「反日デモ」と言うようにしていました。最初は何を言われているのかわからなくて、無視してしま

たが毎日毎日言われるようになりまし。だんだん、だんだん、なぜ自分の親がみんなとちがうのかという恥ずかしい気持ち、なぜ関係ないのに言われなくちゃいけないのかという怒りの気持ちより大きくなりました。私はその男子をうらんだのではなく、中国という国をうらみました。母をうらんだ事もありません。それからというもの、歴史に「中国」という言葉があるだけで泣きそうになった事もあります。また何か言われるかもしれないと。



「中国語をしゃべってみて」と、よく友達に言われる事があります。小学生のころはよくしゃべっていた事もあって「私は中国と日本のハーフ」なんて平気で言えました。でも、あとになってとてもその事をくやみま

私は中国へ行く事もこぼみまし。たぶん、そのころの私は日本にいる事で自分は中国とは関係ないと言



い聞かせていたんだと思います。それでも私の母は私を連れて行ってくれました。「あいつはちゃんと中国語ではっきり言いなさい」。私はそれをとてもいやがりました。でも、そんな私に母はかつを入れてくれました。「〇〇は〇〇。他は他。中国におじいちゃん、おばあちゃん、おじさんにおばさん。日本におばあちゃん、お父さん、他にいろんな人。国境をこえて大きな家族がある。〇〇にはみんなが無いものがあってすてきじゃない?それに〇〇は〇〇らしくしてればいいんだから、他と比べる必要なんてない」。頭にガツンとききました。自分自身、私にはとてもすてきな物がある。私は私らしく。今までの思いが急にめっちゃくちや恥ずかしくなりました。

(平成19年度「人権の芽」より)

いせ市民活動センター

# パルティ いせ情報

No.15

☎ 4385

ホームページ <http://skc.e-ise.net/> Eメール [skc@e-ise.net](mailto:skc@e-ise.net)

## 空を飛ぶ

「あなたは空を飛ぶことができますか?」と言われて、「飛べる」と答える人は、普通はないと思います。

だと思えます。人は、飛行機を発明し、さらには宇宙船まで作ってしまいました。何人も人が、何年・何十年・何百年もかけて夢を現実にしたのです。

空想から夢に、そして、夢を現実にしようとしているNPOが、あなたの身近なところでできっと活動していることと思います。

人が空を飛べないことは常識ですが、「飛びたい」という思いから始まり、人は長い年月をかけて飛行機を作りました。不可能を可能にする発想は、空想の中から生まれるのでしよう。

「変えたい」とか「こうなったらいいのにな」という空想から始まり、現実のものにしていくことが多いのではないでしようか。



## パルティ4コマ劇場

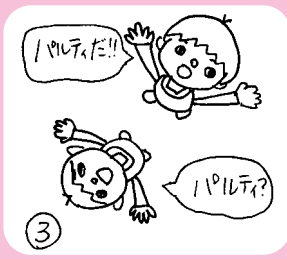
春には...



パルティは、



空を...



飛び!!



## NPO・ボランティア ただいま活躍中!

### コープみえ くらしたすけあいの会

(☎フリーダイヤル0120・47・1869)

わたしたちは、「みんなで助け合って、豊かで自立した生活を続けていけるように...」と願い、10年前から活動しています。

わたしたち活動会員は、ボランティア精神があれば何の資格も要りません。家事の何げない手伝いに、「ありがとう」と言われたときの喜びは格別です。

「困ったときはお互いさま」をモットーに、ボランティア精神を生かし、会員同士で助け合いをしています。一般的な家事や買い物、病気・けが・出産時の手伝いのほか、庭の草取りや手入れ・水やりの手伝いなどをしています。

1時間600円と交通費が支給される有償活動です。週2回・3時間ほど、あなたの時間を助け合い活動に生かしてみませんか。

会員は、利用会員(利用したい人)、活動会員(活動する人)、賛助会員(趣旨に賛同し、資金援助をしてくれる人)で構成されています。



介護保険制度の変更に伴い、これからの高齢化社会では、地域での助け合いがますます強く求められるのでしよう。



会員交流会の様子

# 健康づくり通信

みんな笑顔 伊勢の元気人

健康課  
小保保健センター  
二見総合支所福祉健康課  
御園総合支所福祉健康課  
(☎) 2435、(☎) 7870、(☎) 1113、(☎) 0261、  
FAX 210683、FAX 259844、FAX 433754、FAX 282404

申し込み・問い合わせ 平日・午前8時30分～午後5時15分  
（参加費などの記載のないものは無料）

## 認知症を楽しく予防 脳活性化教室

(2日間コース)

認知症の中には、毎日の生活を改善することで、予防し、進行を防ぐことができるものもあります。



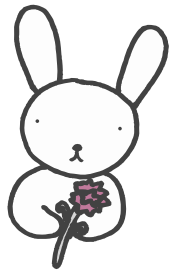
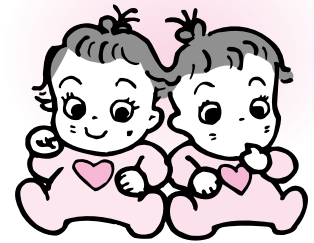
みんなで楽しく脳をイキイキさせることを学びませんか。

**とき** 5月16日(金)・30日(金)、午後1時30分～3時30分  
**ところ** 中央保健センター  
**対象** 市内在住の65歳以上の  
**内容** 浜松二段階方式による認知症予防のための生活チェック、講話、実技など  
**定員** 30人(先着順)  
**持ち物** 眼鏡(必要な人)  
**申し込み** 5月1日(木)から、電話またはFAXで健康課へ



## 離乳食教室

**とき** ①5月29日(木)・②6月6日(金)、午前10時30分～正午  
**ところ** 中央保健センター  
**対象** 市内在住の乳児(①生後7カ月～11カ月、②生後6カ月まで)の保護者  
**内容** 離乳食(①後期～完了期、②初期～中期)のお話と試食  
**定員** 30人(先着順)  
**申し込み** 5月1日(木)から、電話またはFAXで健康課へ



## 予防接種の種類と対象年齢

| 種類    | 対象年齢   |
|-------|--|
| ポリオ   | 3カ月～90カ月未満                                     |
| 3種混合  | 1期 3カ月～90カ月未満                                  |
| 2種混合  | 2期 11歳～13歳未満                                   |
| 麻疹風しん | 1期 1歳～2歳未満                                     |
|       | 2期 5歳～7歳未満で、小学校就学前の1年間(平成14年4月2日～平成15年4月1日生まれ) |
|       | 3期 中学1年生相当(平成7年4月2日～平成8年4月1日生まれ)               |
|       | 4期 高校3年生相当(平成2年4月2日～平成3年4月1日生まれ)               |
| 日本脳炎  | 1期 3歳～90カ月未満                                   |
|       | 2期 9歳～13歳未満                                    |
| BCG   | 生後6カ月未満  |

## 予防接種を受けましょう!



**種類・対象年齢** 左表のとおり  
**実施場所** 県内の実施医療機関  
**申し込み** 事前に電話などで医療機関へ(要予約)  
**持ち物** 予診票・母子健康手帳・健康保険証

接種に当たっては、市が配布した「予防接種と子どもの健康」をよく読み、予防接種の必要性・注意する点・副反応など、正しい知識を持つてから受けるようにしましょう。  
※現在、日本脳炎の予防接種は、厚生労働省の勧告により、積極的勧奨は控えています。特に接種を希望する人や、接種について詳しく知りたい人は、健康課へ問い合わせてください。



## ヘルスマイト料理講習会

とき・ところ・定員 左表のとおり

対象 市内在住の人

テーマ 塩とうまく付き合う食事

参加費

300円(当日持参)

持ち物 エプロン、三角巾、

米1/2カップ

申し込み 5月1日(木)から、

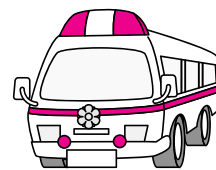
電話またはFAXで健康課へ

## ヘルスマイト料理講習会

| とき       | ところ             | 定員(先着順) |
|----------|-----------------|---------|
| 5月13日(火) | 小俣保健センター        | 35人     |
| 5月17日(土) | 福祉健康センター        | 30人     |
| 5月22日(木) | 喜楽荘(二見町荘1679-1) | 20人     |
| 5月23日(金) | ハートプラザみその       | 30人     |
| 5月28日(水) | 福祉健康センター        | 30人     |

※いずれも時間は、午前9時30分～午後1時です。

## 休日・夜間の救急医療



### 一次救急

**症状** 比較的軽症の場合(急病になったとき、救急車を呼ぶほどではないけれどもすぐに治療を受けたいときなど)

**医療機関** 一次救急医療機関(かかりつけ医、休日・

夜間応急診療所など)

※重症の人や、下表の診療時間以外・診療科目以外で診療を受けた人は、救急医療情報センター(☎281199、音声自動案内☎0800・100・1199、24時間受け付け)または医療ネットみえのホームページ(<http://www.qq.pref.eie.jp/>)へ問い合わせてください。

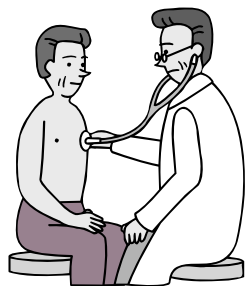
### 一次救急

**症状** 重症の場合(一次救急医療機関から紹介された

## 一次救急 休日・夜間応急診療所

| 診療日       | 診療時間                             | 診療科目      | 当番医師      |
|-----------|----------------------------------|-----------|-----------|
| 月曜日～土曜日   | 夜間<br>19:30～22:00                | 内科<br>小児科 | 内科        |
| 日曜日<br>祝日 | 昼間<br>10:00～12:00<br>13:00～17:00 | 内科<br>小児科 | 内科<br>小児科 |
|           |                                  | 歯科        | 歯科        |
|           | 夜間<br>19:30～22:00                | 内科<br>小児科 | 内科<br>小児科 |

問い合わせ:内科・小児科(☎28795)、歯科(☎270829)



とき、救急車で搬送されるときなど、緊急な治療や入院が必要なとき)  
**医療機関** 二次救急医療機関(山田赤十字病院、伊勢総合病院)  
※当番日を決め、交代で対応しています。

## 主な相談など

| 内容                               | とき                   | ところ                       | 問い合わせ先                |                        |
|----------------------------------|----------------------|---------------------------|-----------------------|------------------------|
| 子育て相談                            | 5月13日(火)             | 中央保健センター                  | 健康課                   |                        |
|                                  | 5月20日(火)<br>5月27日(火) | 9:30～11:00<br>13:30～15:00 | 二見公民館                 | 二見総合支所福祉健康課            |
|                                  |                      | ハートプラザみその                 | 御園総合支所福祉健康課           |                        |
| 成人健康相談<br>成人栄養相談<br>(成人栄養相談は要予約) | 5月7日(水)              | 9:30～11:00                | 小俣保健センター              |                        |
|                                  | 5月8日(木)              | 13:30～15:00               | ハートプラザみその             | 御園総合支所福祉健康課            |
|                                  | 5月15日(木)             | 13:30～15:00               | 中央保健センター              | 健康課                    |
|                                  | 5月28日(水)             | 9:30～11:00                | 二見老人福祉センター            | 二見総合支所福祉健康課            |
| エイズ検査                            | 毎週火曜日<br>(5月6日を除く)   | 9:00～11:00                | 伊勢保健福祉事務所<br>(県伊勢庁舎内) | 伊勢保健福祉事務所<br>(☎275148) |
|                                  | 毎月第2火曜日<br>(5月13日)   | 17:30～19:00               |                       |                        |
| こころの健康相談(要予約)                    | 5月22日(木)             | 13:00～15:00               |                       |                        |

※対象は、伊勢保健福祉事務所が実施するものは県内在住の人、そのほかは市内在住の人です。

5月 ○…休館日 □…おはなし会 ☆…上映会

| 日   | 月  | 火  | 水  | 木  | 金  | 土  |
|-----|----|----|----|----|----|----|
|     |    |    |    | 1  | 2  | 3  |
| 4   | 5  | 6  | 7  | 8  | 9  | 10 |
| ☆12 | 13 | 14 | 15 | 16 | 17 | 18 |
| 19  | 20 | 21 | 22 | 23 | 24 | 25 |
| 26  | 27 | 28 | 29 | 30 | 31 |    |

# 図書館へ行こう!

## 伊勢図書館

☎(21)0077  
FAX(21)0078

## 小俣図書館

☎(29)3900  
FAX(29)3902

5月 ○…休館日 □…おはなし会 ☆…上映会

| 日  | 月  | 火  | 水  | 木  | 金  | 土   |
|----|----|----|----|----|----|-----|
|    |    |    |    | 1  | 2  | 3   |
| ☆4 | ☆5 | 6  | 7  | 8  | 9  | 10  |
| 11 | 12 | 13 | 14 | 15 | 16 | ☆17 |
| 18 | 19 | 20 | 21 | 22 | 23 | 24  |
| 25 | 26 | 27 | 28 | 29 | 30 | ☆31 |

### 開館時間

火曜日～金曜日…午前9時～午後7時  
土曜日・日曜日・祝日…午前9時～午後5時

### おはなし会

とき 毎週土曜日、午後2時30分～  
ところ 1階・おはなしコーナー  
内容 絵本や紙芝居の朗読

### あかちゃんえほんのじかん

とき 5月22日(木)、午前11時～  
ところ 2階・視聴覚室  
内容 赤ちゃん絵本の紹介や読み聞かせ、手遊びなど

### 施設利用抽選会(7月～9月分)

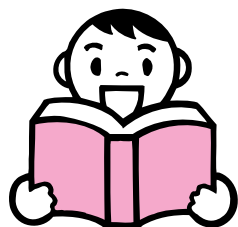
とき 5月2日(金)、午前10時～(受け付けは午前9時50分～)  
ところ 2階・視聴覚室

### 上映会

とき 5月11日(日)、午後1時30分～  
ところ 2階・視聴覚室  
内容 「兎の眼」

### ふるさと文庫講演会「伊勢学の扉をひらく」

とき 5月17日(土)・6月～平成21年2月の第4土曜日(計10回)、午後2時～  
ところ 2階・視聴覚室  
内容 「伊勢学とは何か」から始まり、伊勢学について学びます  
講師 岡田登さん(皇學館大学史料編纂所教授)  
定員 50人(先着順)  
申し込み 5月1日(木)から、直接・電話・ファクスで同館へ



### 開館時間

午前9時～午後7時

### おはなし会

★赤ちゃんおはなし会 5月8日(木)、午前11時～  
★たんぽぽおはなし会 5月10日(土)、午後3時～  
★ピッポの会・紙芝居 5月18日(日)、午前11時～  
★図書館おはなし会 5月24日(土)、午後3時～  
※いずれも場所は、1階・おはなしのへやです。

### 上映会

とき ①5月17日(土)・②5月31日(土)、午後2時～  
内容 ①子ども向けアニメ「キキとラウのお姫様になりたい」ほか、②「私の頭の中の消しゴム」  
※いずれも場所は、2階・視聴覚室です。

### ゴールデンウィーク上映会

とき 5月2日(金)～5日(祝)、午後2時～4時  
ところ 1階・ふれあいコーナー  
内容 名作アニメ「アーサー王物語」など

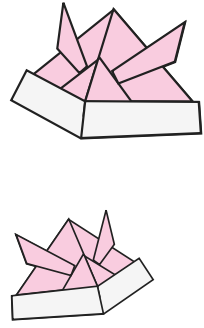
### ギャラリー展示

★書道サークル展  
とき 5月21日(水)～26日(月)、午前9時～午後7時(初日は午後1時から、最終日は午後3時まで)  
ところ 2階・ギャラリー

### 今月の特集コーナー

★エコな生活  
5月30日はごみゼロの日。エコをテーマに、リサイクルや環境保護に関する本を幅広く紹介します。  
★乗ってみたいな、乗り物特集  
風薫る5月、乗り物に乗ってどこかに出掛けてみませんか。旅行ガイドから、子どもに人気の乗り物絵本まで幅広く紹介します。

〈受講料・参加費などの記載のないものは無料〉



講座

ものづくり技術講座

産業支援課 (☎③5677)

とき 5月21日(水)午後1時30分～

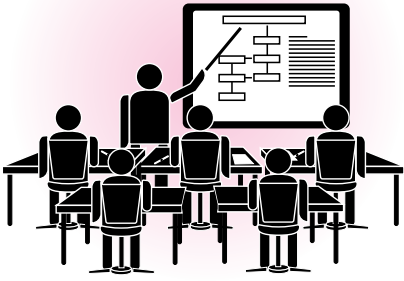
ところ 産業支援センター・研修室

内容 講演「蛍光X線分析について」

講師 株式会社島津製作所技術員

定員 30人(先着順)

申し込み 電話で同課へ



募集

地域審議会委員を募集

合併調整室 (☎②15538)

地域審議会とは

地域住民の意見・提案などを市政に反映させるために、旧4市町村の区域を単位として設置された市の附属機関です。

◆主な役割

新市建設計画の執行状況や変更などについて、各審議会ごとに審議します。

そのほか、必要な事項について審議し、市長に対して意見を述べます。

◆委員の構成

各区域の公共的団体の代表者・学識経験者・公募により選出された人で構成されており、定数は各審議会20人以内となっています。

◆公募による委員の募集

応募資格 次の項目をすべて満たす人

- 各審議会の区域内に住所を有する人、または通勤している人(応募はいずれか一つに限る)
- 5月30日(金)現在、20歳以上の人
- 市の職員・市議会議員でない人

任期 7月1日～平成22年6月30日(2年間)

定員 各審議会とも5人以内

申し込み 5月30日(金)(当日消印有効)までに、応募用紙を直接または郵送・ファクス・Eメールで、各審議会の担当課(左表参照)へ

※応募用紙は、行政経営課・各総合支所地域振興課にあります。また、市のホームページ(<http://www.city.ise.mie.jp>)からダウンロードできます。

選考方法 書類審査と面接(面接の日程は、応募者に通知します)

- 伊勢地区地域審議会…行政経営課  
〒516-8601 岩渕1丁目7-29、☎②15510、FAX②15642、Eメールアドレス [gyousei-keiei@city.ise.mie.jp](mailto:gyousei-keiei@city.ise.mie.jp)
- 二見地区地域審議会…二見総合支所地域振興課  
〒519-0696 二見町茶屋420-1、☎④1111、FAX④3754、Eメールアドレス [fu-chiiki@city.ise.mie.jp](mailto:fu-chiiki@city.ise.mie.jp)
- 小俣地区地域審議会…小俣総合支所地域振興課  
〒519-0592 小俣町元町540、☎②7858、FAX②3454、Eメールアドレス [ob-chiiki@city.ise.mie.jp](mailto:ob-chiiki@city.ise.mie.jp)
- 御菌地区地域審議会…御菌総合支所地域振興課  
〒516-8501 御菌町長屋1221、☎②0236、FAX②82404、Eメールアドレス [mi-chiiki@city.ise.mie.jp](mailto:mi-chiiki@city.ise.mie.jp)

# 引越と不用品の処分は

地元の当社で見積無料

●家屋を壊す前や、引越の際に出る不用品があれば御一報下さい。



●商店・会社の専属車も、御相談に応じます。

0120-28-3001

引越 宅急便 緊急荷物 ☆一個の荷物から集配致します。

TSUTA TRANSPORT (有)つた運輸  
伊勢市小俣町宮前704の3 TEL(0596)28-3000(代)

**ホストファミリーを募集**  
市民参画交流課 (☎②15549)

国が行う「21世紀東アジア青少年大交流計画」の一環として、ベトナムの中学生23人が、6日間の日程で伊勢市を訪れます。

期間中は、同年代の相互理解を深めるために、市内の中学校で視察や交流を行います。また、日本の文化や日常生活などの理解を深めるために、2泊3日のホームステイを行います。

そこで、ホームステイの受け入れ家庭となるホストファミリーを募集します。

とき 6月27日(金)の夜〜29日(日)(2泊3日)

申し込み 5月1日(木)〜23日(金)に、応募用紙を直接または郵送・ファクス・Eメールで同課 (〒516-8601 岩渕1丁目7-29、FAX②15578、アドレスkouryu@city.isemie.jp)へ

国境を超えた  
交流を  
楽しみましょう!



※応募用紙は同課にあります。郵送を希望する人は同課へ連絡してください。また、市のホームページ (<http://www.city.isemie.jp>) からダウンロードできます。

※申し込み多数の場合は、ホストファミリーの経験が少ない家庭を優先します。

※ベトナムの中学生は、日常会話程度の英語を話すことができます。



**外城田川清掃活動**

小俣総合支所地域振興課内・外城田川河川美化協力会 (☎②7858)

とき 5月18日(日) (雨天の場合は5月25日(日)、午前8時〜10時)

※外城田川沿線自治区は、それぞれ開始時間が異なるため、各自治区からの放送などに従ってください。  
ところ 五十鈴橋西側〜野名・面橋

**集合場所**

● 外城田川沿線自治区: 各自治区の清掃場所

● 一般参加者: 小俣図書館北側(外城田川堤防側)

内容 堤防の草刈り、ごみ拾い

持ち物 作業ができる服装・軍手・かまなど

※外城田川の堤防には、ツツジ・アジサイが植栽されています。草と間違えて刈ってしまうないように注意してください。

**観光文化会館自主事業**  
ピークーツ  
FROM BK 2. 2008  
～ダンスって楽しい～



観光文化会館 (☎②5105)

とき 8月2日(土)、午後6時〜(開場は午後5時30分)

ところ 観光文化会館

出演 市民のダンスグループ

入場料 大人500円、中学生・高校生300円、小学生200円 (全席自由席)

※入場券は、5月17日(土)・午前9時から、同館で販売します。



**あなたのペットがもしもの時**

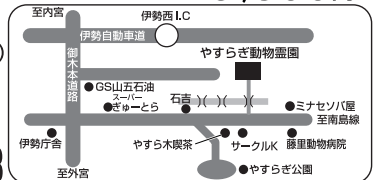
当霊園は営利目的ではなく、動物を愛する市民の団体です。

- 合同火葬 お別れの儀の後、当方にてお預かりします。 35kg迄 **10,500円**
- 個別火葬 お別れの儀、火入れまでいたします。お骨は当方にてお骨上げします。 35kg迄 **21,000円**
- 立合火葬 お別れの儀、火入れ御家族によってお骨上げして頂きます。 35kg迄 **26,500円**

**お電話下さい!**  
固定炉による火葬

飼い主様の御負担最少 供養は最大。大小霊座も御利用下さい。  
◎他の霊園で火葬されたお骨の合祀も動物観音堂にします。(合祀料 5,000円・永代供養料含) ※お引取料別途

NPO三重県知事認証 伊勢猟友会推薦 **年中無休**  
**やすらぎ動物霊園** 伊勢市藤里町五斗代80  
TEL0596-28-7688





## お知らせ

### 伊勢市福祉給付金の受け付けを開始

障がい福祉課 (☎21 55558)  
 二見総合支所福祉健康課 (☎42 11113)  
 小俣総合支所福祉健康課 (☎22 78662)  
 御園総合支所福祉健康課 (☎22 02661)

**対象** 市内に住所を有する在宅の市民税非課税世帯の人で、身体障害者手帳1級・療育手帳A・精神障害者保健福祉手帳1級ののうちいずれかの交付を受けている人

ただし、次のいずれかに該当する人は、給付金を受けることができません。

●伊勢市家族介護用品支給事業の利用者

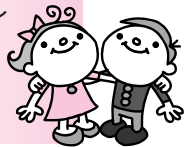
●伊勢市重度心身障害者紙おむつ等支給事業の利用者

**年額** 2万4000円(毎年6月1日と12月1日現在で、要件を満たしている人に、1万2000円ずつ支給)

**申請** 6月分は、5月30日(金)までに、障がい福祉課・各総合支所福祉健康課へ(申請は毎年必要)

### 児童手当の請求

(子ども課 ☎21 55661)



小学6年生までの子どもを養育している人は、児童手当を受けることができます。

ただし、所得制限があるため、一定以上の所得がある人は受けることができません。

所得制限などのために、これまで手当を受けていなかった人は、6月分から、手当を受けられる場合がありますので、5月1日(木)以降に再度手続きを行ってください。

なお、手当は、原則として申請した月の翌月分から受けることができます。さかのぼって受けることはできませんので、できるだけ早く申請してください。

**申請先** 同課・各総合支所福祉健康課・各支所

**持ち物** 印鑑、請求者名義の通帳(ゆうちょ銀行を除く)、年金加入証明書(国民年金加入者は不要、社会保険加入者は健康保険証のコピーでも可)

※ほかに添付書類が必要となる場合があります。

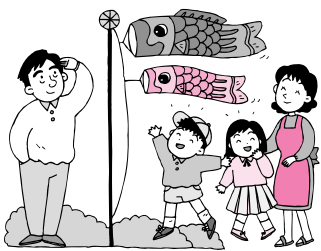
### 防災啓発車を活用してください



危機管理課 (☎21 5523)  
 消防本部消防課 (☎25 1216)

三重県防災啓発車は、県民の防災意識や災害に対する知識の向上を図るため、三重県が所有しているもので、阪神・淡路大震災による揺れや、今後30年以内に60%、70%の確率で起こるといわれている東南海地震などで想定される震度6強の揺れを疑似体験することができます。

この防災啓発車を、各種イベントや地域・企業の防災訓練などで活用したい団体は、危機管理課または消防本部消防課へ問い合わせください。



# 2008 スプリングカード

4月15日より発売開始

発売期間/平成20年4月15日~平成20年6月30日の期間限定!



★枚数限定発売につき、発売期間中であっても売り切れの場合はお買い求め頂けませんのでご容赦下さい。

5,000円で**6,000円分**(通常5,500円分)



お買い求めは、三重交通伊勢営業所、切符売り場及び路線バス車内で!

## 都市計画素案の縦覧と 住民説明会

都市計画課 (☎②155591)

伊勢都市計画用途地域の変更(伊勢市駅前) について、素案の縦覧と住民説明会を開催します。

### 素案の縦覧

縦覧期間 5月1日(木)～16日(金)

縦覧場所 同課・伊勢図書館

### ◆意見書の提出

素案について意見がある人は、意見書を提出することができます。

提出資格 市民または利害関係人

提出方法 5月16日(金)までに、意見書(同課にあります)を、直接

または郵送で同課(〒516-8801岩淵

1丁目7-29)へ

### ◆公聴会の開催

意見書が提出された場合は、意見書を提出した人が意見を述べる公聴会を開催します。なお、公聴会の開催の有無については、縦覧期間終了後、市のホームページ(<http://www.city.ise.nie.jp>)でお知らせします。

とき 5月23日(金)、午後7時30分～

ところ 市役所東庁舎・4階4-1

3会議室

## 住民説明会

とき 5月23日(金)、午後7時～

ところ 市役所東庁舎・4階4-1

3会議室

## 宅老施設の開設を 支援します

長寿課 (☎②155559)

市は、宅老施設を開設する自治会などの団体を支援しています。

宅老施設とは、地域で生活する高齢者が、生きがいづくりと心身の健康保持のため、気兼ねなく集まることのできる施設です。

対象 自治会などが市内に宅老施設を開設するために、民間の空き

家や空き店舗などを改修するための費用や、備品を購入するための

費用

### 条件

- 5年以上継続して運営すること
- 市・地域の自治組織・ボランティアなどと協力体制を図ること



## 宝くじ助成で コミュニティの活性化

市民参画交流課 (☎②15549)

(財)自治総合センターから、平成19年度宝くじ普及広報事業の助成を受け、次のとおり、コミュニティの活性化の支援を行いました。今後も、地域コミュニティの醸成に努めていきます。

● 朝熊町委員会…やぐら購入

● 五十鈴ヶ丘団地自治会…屋外放送設備設置

● 一之木町会…太鼓購入



朝熊町委員会



一之木町会



五十鈴ヶ丘団地自治会



## 伊勢にある助産院です

出産はフリースタイルです  
入院中は

- ・母子同室
- ・母乳育児
- ・骨盤ケア します



完全 入院施設 駐車場  
予約制 あり あり

### 助産院エンジェルスマイルモモ

辻久留3丁目10-6

電話：0596-22-3349

URL：http://angel-smile-momo.com/



お客さまにより一層支持されるお店作りをお手伝いいたします。

店舗広告・集客支援ツールの企画&制作

## サプリー store produce

- 広告(印刷物)類全般
- オリジナル販促品の企画・制作(小ロット対応)
- イベント・フェア等の企画立案

三重県津市岩田16-12

全国どこからでも通話無料  
(携帯からもOK)



0800-2000-326



# ケーブルテレビ番組案内～5月～

※放送時間や内容は、変更することがありますのでご了承ください。

## 伊勢市行政チャンネル番組表

アナログ10チャンネル・21チャンネル

広報広聴課 (☎215515)

### 伊勢市テレビ広報「みて きて 伊勢」

放送時間：午前6時・9時・正午・午後3時・6時・9時～

#### ■特集

- 宮川流域ルネッサンス  
～日本一の清流をめざして～

#### ■お知らせ

4/28～5/4

- 「健康の日」啓発事業(ウォーキング大会)
- 活性化活動事業補助金

5/5～11

- 軽自動車税の納付
- 児童手当の申請

5/12～18

- 耐震診断・耐震補強・家具固定

5/19～25

- 世界禁煙デー
- 火災予防対策 (住宅火災警報器の推進)

5/26～6/1

- 水道週間
- 歯の衛生週間

※アナログ21チャンネルは、御薊地区のみの放送で、アナログ10チャンネルと同じ「特集」「お知らせ」などの行政情報や、お天気情報、防災情報をお伝えします。

## アイティービーコミュニティチャンネル番組表

アナログ8チャンネル・デジタル701チャンネル

(株)アイティービー (☎フリーコール0120・270・089)

放送時間：午前6時～翌日午前2時

4/28～5/4

- ゴールデンウィークダイジェスト放送  
(これまでに放送した番組のダイジェスト)

|      | 5/5～11 |               | 5/12～18 |               |
|------|--------|---------------|---------|---------------|
|      | 分      | 番組            | 分       | 番組            |
| 奇数時間 | 0      | iTVニュース       | 0       | iTVニュース       |
|      | 30     | イオン明和ケーブルナビ   | 30      | 伊勢志摩の特産品      |
|      | 40     | よいとこせ         | 40      | このまちの昭和       |
| 偶数時間 | 0      | ちいさな店         | 0       | 探歩々隊          |
|      | 10     | 歴史街道          | 10      | くつろぎの時間       |
|      | 25     | 鳥羽水族館新・水の惑星紀行 | 25      | Ladies Angler |

|      | 5/19～25 |            | 5/26～6/1 |              |
|------|---------|------------|----------|--------------|
|      | 分       | 番組         | 分        | 番組           |
| 奇数時間 | 0       | iTVニュース    | 0        | iTVニュース      |
|      | 30      | ぐるぐるグルメ3   | 30       | 木田ゆきのの「もぎとぴ」 |
|      | 40      | 伊勢志摩リアスな体験 | 40       | スポーツで遊ぼう！    |
| 偶数時間 | 0       | おかげ横丁だより   | 0        | 特選シリーズ       |
|      | 10      | 暮らしのぞき箱    | 10       | PERSONNA+12  |
|      | 25      | MUSIC JAM  | 25       | 桂文我の伊勢本街道    |

※上表の2時間分の番組を繰り返し放送します。  
※iTVニュースは、月曜日～金曜日の毎日午後7時に更新します。土曜日・日曜日の午後7時からは、ニュースの週間ダイジェストを放送します。

## ■勢田川水質調査結果 環境課 (☎215542)

|               | 測定地点      | 勢田川            |      |      |      |
|---------------|-----------|----------------|------|------|------|
|               |           | 姫之橋            | 北新橋  | 勢田大橋 | 一色大橋 |
| BOD<br>(mg/ℓ) | 平成20年3月結果 | 8.1            | 5.6  | 6.4  | 2.1  |
|               | 平成19年3月結果 | 2.7            | 49.0 | 4.0  | 3.0  |
|               | 平成18年度平均  | 3.2            | 10.1 | 6.7  | 2.6  |
| 環境基準          |           | 5mg/ℓ以下 (勢田大橋) |      |      |      |

(3月11日 三重県環境保全事業団 分析)

### BOD (生物化学的酸素要求量)

河川の汚濁物質 (有機物) による汚れの指標で、数値が大きいほど汚れていることを示します。

水中の汚濁物質が微生物によって分解されるときに消費される酸素の量を「ミリグラム/リットル」で表したものです。

## お知らせ

勢田川水質調査結果については、今後は年間の調査結果を表やグラフなどにまとめ、年に1回程度、特集として掲載することとなりました。市民の皆さんにとって、より見やすくなるようお伝えしていきますのでご了承ください。

なお、毎月の調査結果については、同課または市のホームページ (<http://www.city.ise.mie.jp>) で、随時公開します。

**随時広告募集中!**  
※これらの広告は企業広告であり、市が広告主や商品などを推奨するものではありません。

## 婦 人

と き 月曜日～金曜日、午前9時～午後4時  
ところ 生活支援課 (☎215556)

## 母 子

と き 月曜日～金曜日、午前8時30分～午後5時15分  
ところ こども課 (☎215561)

## 家庭児童

と き 月曜日～金曜日、午前8時30分～午後5時15分  
ところ こども課 (☎215561)

## 乳幼児

と き 月曜日～金曜日、午前9時～午後4時  
ところ 大世古保育所 (☎253676)

## 家庭教育

と き 月曜日～金曜日、午前8時30分～午後5時15分  
ところ 家庭教育相談室「スマイルいせ」  
(小俣総合支所・2階) (☎227887)

## 教 育 (小・中学生の不登校・いじめ・友人関係・学習など)

と き 月曜日～金曜日、午前8時30分～午後5時15分  
ところ 教育研究所 (小俣総合支所・3階) (☎227867)

臨床心理士による

## カウンセリング (小・中学生の教育) <要予約>

と き 毎週月曜日・火曜日・木曜日、午前9時～午後1時  
毎週水曜日・金曜日、午前9時～午後5時  
ところ 教育研究所 (小俣総合支所・3階) (☎227867)

## 青少年 (非行・いじめなど)

と き 月曜日～金曜日、午前8時30分～午後5時15分  
ところ 青少年相談センター  
(小俣総合支所・2階) (☎227894)

## 就 職

と き 5月6日・20日を除く毎週火曜日  
午前10時～午後4時  
ところ サンライフ伊勢  
対 象 市内に在住または通勤している35歳以下の  
人またはその保護者、学校の進路担当教諭  
定 員 5人 (先着順)  
申し込み おしごと広場みえ (☎津059-222-3309)  
または、商工労政課 (☎215568) へ電話

## 中高年齢者職業

と き 火曜日・日曜日・祝日を除く毎日  
午前9時～午後5時  
ところ 中高年齢者職業相談室  
(サンライフ伊勢内) (☎281267)

## 障がい者・障がい児 (福祉サービスの利用相談・日常生活や就労の相談支援など)

と き 月曜日～金曜日  
午前9時30分～午後6時  
土曜日・日曜日・祝日  
(実施しない場合があります)  
午前9時30分～午後4時30分  
ところ 障害者相談支援センター「プレス」  
(宮町1丁目5-20) (☎206525)  
相談方法 電話・来所

## 老人在宅介護

と き 月曜日～金曜日、午前8時30分～午後5時15分  
ところ 地域包括支援センター (☎215583)

と き 毎日24時間対応  
ところ 各在宅介護支援センター  
神路園 (☎226012)  
双寿園 (☎239231)  
白百合園 (☎271511)  
山咲苑 (☎262600)  
正邦苑 (☎381800)  
みなと (☎350811)  
楽寿苑 (☎310050)  
二見ふれあいプラザ (☎434423)  
小俣 (☎271155)

相談方法 電話・来所

## 心配ごと

と き 第1水曜日(5月7日)、午後1時～3時  
ところ 小俣保健センター  
問い合わせ 社会福祉協議会小俣支所 (☎270509)

と き 第2水曜日(5月14日)、午後1時～3時  
ところ 社会福祉協議会伊勢支所  
(福祉健康センター内) (☎272425)

と き 第3水曜日(5月21日)、午後1時～3時  
ところ ハートプラザみその  
問い合わせ 社会福祉協議会御園支所 (☎208610)

と き 第4水曜日(5月28日)、午後1時～3時  
ところ 社会福祉協議会二見支所  
(二見ふれあいプラザ内) (☎433994)



# 5月の無料相談

## 法律 (担当弁護士が、既に相手方の相談を受けている場合は、相談を受けることはできません)

**と き** 毎週月曜日、午後1時30分～3時30分  
※5月5日は祝日のため、5月7日(水)に行います。

**と ころ** 広報広聴課 (☎215515)

**対 象** 市内に住所を有する人

**定 員** 8人 (定員を超えた場合は抽選)

**申し込み** 相談日当日の午後1時15分までに広報広聴課へ来所

**と き** 5月1日(木)、午後1時30分～3時30分

**と ころ** 小俣保健センター

**対 象** 市内に住所を有する人

**定 員** 4人 (定員を超えた場合は抽選)

**申し込み** 4月24日(木)～30日(水)に、社会福祉協議会小俣支所(☎270509)へ来所または電話

**と き** 5月15日(木)、午後1時30分～3時30分

**と ころ** ハートプラザみその・多目的室

**対 象** 市内に住所を有する人

**定 員** 4人 (定員を超えた場合は抽選)

**申し込み** 5月8日(木)～14日(水)に、社会福祉協議会御園支所(☎208610)へ来所または電話

**と き** 6月5日(木)、午後1時30分～3時30分

**と ころ** 社会福祉協議会伊勢支所  
(福祉健康センター内) (☎272425)

**対 象** 市内に住所を有する人

**定 員** 4人 (定員を超えた場合は抽選)

**申し込み** 5月29日(木)～6月4日(水)に、社会福祉協議会伊勢支所へ来所または電話

※5月中に申し込みを開始するため、今月号で掲載します。

## 交通事故

**と き** 第3水曜日(5月21日)、午後1時～3時

**と ころ** 広報広聴課 (☎215515)

**定 員** 4人 (先着順)

**申し込み** 相談日当日の午前8時30分から広報広聴課へ電話

**と き** 月曜日～金曜日、午前9時～午後4時  
(受け付けは午後3時30分まで)

**と ころ** 三重県交通事故相談窓口  
(三重県栄町庁舎・3階)  
(☎津059-228-7350)

## 行政

**と き** 第2火曜日(5月13日)、午後1時～3時

**と ころ** 二見生涯学習センター

**問い合わせ** 二見総合支所地域振興課 (☎421111)

**と き** 第3火曜日(5月20日)、午後1時～3時

**と ころ** 広報広聴課 (☎215515)

**と き** 第4火曜日(5月27日)、午後1時～3時

**と ころ** 小俣公民館

**問い合わせ** 小俣総合支所地域振興課 (☎227858)

## 登記

**と き** 第2火曜日(5月13日)、午後1時～4時  
(受け付けは午後3時まで)

**と ころ** 広報広聴課 (☎215515)

## 人権

**と き** 第2木曜日(5月8日)、午後1時～4時  
(受け付けは午後3時まで)

**と ころ** 広報広聴課 (☎215515)

**と き** 毎週火曜日・水曜日・金曜日  
午前9時30分～午後4時30分

**と ころ** 津地方法務局伊勢支局 (☎286158)

## 公証 (遺言・契約証明)

**と き** 第1木曜日(5月1日)、午後1時～4時  
(受け付けは午後2時まで)

**と ころ** 広報広聴課 (☎215515)

司法書士による

## 多重債務 (クレジット・消費者金融など)

**と き** 第3木曜日(5月15日)  
午前9時30分～11時30分  
(受け付けは午前11時まで)

**と ころ** 市役所本館・2階第1会議室

**定 員** 4人 (先着順)

**申し込み** 相談日当日の午前8時30分から広報広聴課(☎215515)へ電話

## 消費生活 (架空請求など)

**と き** 月曜日～金曜日、午前9時～午後4時

**と ころ** 三重県消費生活センター (三重県栄町庁舎・3階)  
(☎津059-228-2212)  
商工労政課 (☎215512)

# まちの話題

3/9

## 梅まつり

臥竜梅公園（御園町新開）で、地元の臥竜梅保存会と親子会による「梅まつり」が開催され、マジックショーなどの楽しい催し物が行われました。

臥竜梅は、まがわらのみちざね菅原道真とゆかりのある梅の木で、市の天然記念物に指定されています。

訪れた人たちは、美しい紅白の花を眺めながら、春の息吹を感じていました。



3/30

## スポレクフェスタ・バドミントン大会

二見中学校体育館で、スポレクフェスタ・バドミントン大会が開催されました。

この大会は、毎年、春らしい陽気になってくるこの時季に、市民の健康増進と交流を目的として、伊勢市体育協会二見支部が開催しているものです。

この日は、子どもと大人が入り交じって、ダブルスの試合が行われ、参加者たちは心地よい汗を流しました。



3/19

## 小俣子育て支援センターお別れ会

小俣子育て支援センターで、14組37人の親子が参加し、お別れ会が開催されました。

参加者たちは、みんなで作ったクッキーを食べながら、子どもたちの成長の話や、4月から通う保育所や幼稚園の話などに花を咲かせていました。



3/30

## 二見浦さくらまつり

二見町の音無山一帯で、第1回二見浦さくらまつりが開催されました。

この日は、あいにく花曇りの天気となりましたが、寒さも和らぎ、春の訪れを感じられる穏やかな一日となりました。

今回は、第1回を記念して、主催者や市長らによる植樹式が行われ、ソメイヨシノ2本とヤマザクラ2本が植樹されました。



広報いせ 第31号 平成20年5月1日発行

■発行／伊勢市 ■編集／総務部広報広聴課

〒516-8601 伊勢市岩瀬1丁目7番29号 ☎0596-21-5515 FAX0596-22-9699

URL <http://www.city.ise.mie.jp> Eメール [ise-koho@city.ise.mie.jp](mailto:ise-koho@city.ise.mie.jp)

印刷 株式会社 アイブレーション

※「広報いせ」は再生紙を使用しています。

### 人の動き（3月末現在）

|     |                 |
|-----|-----------------|
| 総人口 | 135,507人（-329人） |
| 世帯数 | 52,925世帯（+24世帯） |
| 男性  | 64,333人（-194人）  |
| 女性  | 71,174人（-135人）  |

※外国人登録者を含む。