



広報



2009

7

月号

No.45



目次

みんな笑顔 伊勢の元気人	2
長寿医療制度のお知らせ	4
特定健康診査を受けましょう	7
お伊勢さん健康マラソン大会	8
健康づくり通信	8
伊勢神宮奉納全国花火大会	15
情報コーナー	24

二見しょうぶロマンの森(6月13日撮影)

# みんな笑顔 伊勢の元気人



健康課 (☎27)2435、FAX (21)0683)

市では、みんなが健康で、このまちに住んで良かったと思えるような「元気なまちづくり」を進めるため、平成18年に「健康文化都市宣言」を行い、「健康づくり指針」を策定しました。また、平成20年には「健康づくり推進条例」を制定しました。

少子・高齢化が進む中、みんなで健康づくりを实践していくため、生活の中で、楽しく長続きする健康づくりを提案しています。

## メタボリックシンドロームを予防しよう!

メタボリックシンドローム(内臓脂肪症候群)とは、内臓脂肪型肥満に加え、高血圧・高血糖・脂質異常のうちいずれか2つ以上が当てはまる状態です。

この状態が悪化すると、動脈硬化が進み、心疾患や脳血管疾患など、命にかかわる病気を発症する危険性が高まります。(下図参照)

### メタボリックシンドロームとは…

内臓脂肪型肥満に加え、高血圧・高血糖・脂質異常のうち2つ以上が当てはまる状態です。

内臓脂肪型肥満  
(男性…腹囲85cm以上)  
(女性…腹囲90cm以上)  
+  
●高血圧  
●高血糖  
●脂質異常  
のうち2つ以上に該当

悪化すると…

- ◆虚血性心疾患…心筋梗塞・狭心症
- ◆脳血管疾患…脳梗塞・脳出血
- ◆糖尿病の合併症…失明・人工透析など

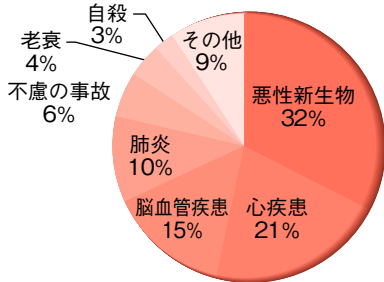


伊勢市民の死亡原因は、心疾患・脳血管疾患が約3割を占めています。また、要介護状態になる原因は、脳血管疾患が最も多くなっています。(円グラフ参照)

いつまでも、健康で自分らしい生活を送るためには、これらの病気を予防することが必要です。そのためには、若い時から、食べ過ぎや運動不足などの生活習慣を見直して適正体重を維持し、メタボリックシンドロームを予防することが大切です。

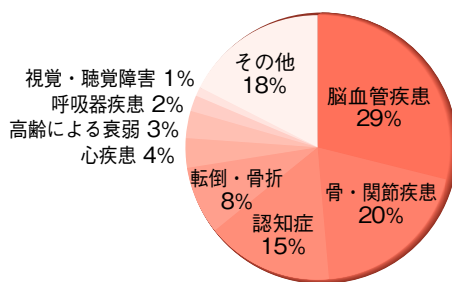
### 死亡原因

(平成14年～平成18年)



### 65歳以上の要介護原因

(平成18年12月末)



### 適正体重を計算してみよう!

身長( )m × 身長( )m × 22 = ( )kg

※BMI値

※BMI (Body Mass Index) とは、国際的に使われている肥満度の指標です。BMI値が22のときが最も病気にかかりにくいとされています。

メタボリックシンドロームにならないために、毎日の食生活を見直し、運動習慣を身に付け、適正体重を維持しましょう。

### 適正体重を維持しよう!

食べ過ぎや運動不足などにより、摂取エネルギーと消費エネルギーのバランスが崩れると、肥満になり、メタボリックシンドロームが進みます。



## 体を動かそう！

自分の健康状態に合わせ、楽しく続けられる運動習慣を身に付けましょう。

### ◆まずは

手軽なウォーキング！  
ウォーキングは、いつでも・誰でも・どこでも実践できる手軽な健康法です。

市では、皆さんが効果を実感し、楽しみながらウォーキングに取り組めるよう、皇學館大学と共同で、市内のウォーキングコースの選定と効果の検証を行っています。

これまでに検証した16コースを市のホームページ (<http://www.city.ise.nie.jp>) に掲載しています。

仲間と誘い合ったり、体の変化を実感しながら、自分に合った楽しみを見つけ、ウォーキングを続けましょう。



## 低カロリー・バランス食にしよう！

毎日の食事は、健康な体づくりのもとであり、楽しみの一つです。

適正体重を維持するためには、低カロリーでバランスが取れた食生活を送ることも大切です。

### ◆毎月レシピを発行

市は、伊勢市食生活改善推進協議会と共同で、「肥満予防のためのおすすめレシピ」を毎月紹介しています。おいしく食べて、健康的な食生活を送りましょう。

### 設置場所

- 中央保健センター
  - 小俣保健センター
  - 二見総合支所
  - 御園総合支所
  - 二見老人福祉センター
  - ハートプラザみその など
- ※市のホームページ (<http://www.city.ise.nie.jp>) にも掲載しています。



## 健康づくりを実践しよう！

市では、健康文化都市宣言を行った7月11日を含む1週間を「健康文化週間」、毎月11日を「健康の日」と定め、健康づくりを進めています。

健康文化週間と毎月の健康の日には、日ごろの生活や運動習慣・食生活を見直すなど、健康づくりを実践しましょう。

7月7日(火)～13日(月)の健康文化週間には、健康づくりに関する教室を開催します。(下表参照) ぜひ参加してください。

## みんなで楽しく健康づくりに取り組もう！

健康づくりを効果的に進めるためには、一人一人の取り組みだけでなく、家族や身近な地域が一体となって取り組むことが大切です。

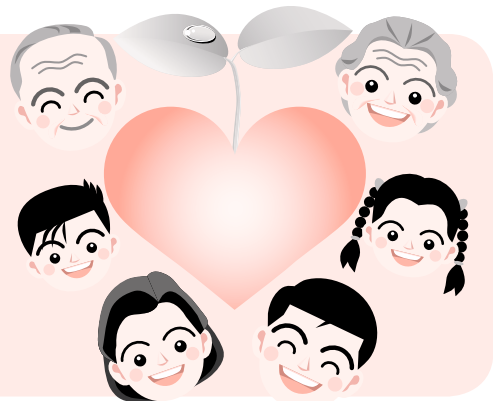
一人一人ができることから実践し、また地域や市全体で楽しく力を合わせ、元気な伊勢市を目指しましょう。

### 健康文化週間の健康づくり事業

とき	内容	ところ	定員 (先着順)
① 7月7日(火) 9:00～16:30	メタボリックシンドローム予防 ●健康づくりに関するパネル展示 ●体脂肪・血圧測定など	市役所本館 ・1階市民ホール	—
② 7月8日(水) 13:30～15:30	メタボリックシンドローム予防 ●栄養士講話「はじめよう！メタボ予防の食生活」 ●レシピ紹介	二見生涯学習センター	60人
③ 7月9日(木) 13:30～15:30	こころの健康づくり ●講演「うつ病について」松崎まみさん (心のクリニックいせ)	小俣保健センター	60人
④ 7月10日(金) 13:30～16:00	こころの健康づくり ●講演「ストレスとの上手な付き合い方～ストレス社会を生きるには～」山口節子さん (交流分析インストラクター)	小俣保健センター	60人
⑤ <b>健康の日</b> 7月11日(土) 10:00～16:00	メタボリックシンドローム・がん予防 ●健康づくり・がん予防に関するパネル展示 ●体脂肪・血圧測定など	イオンラパークショッピングセンター ・1階イベント広場	—
⑥ 7月12日(日) 13:30～15:30	スポーツ医の講演 ●講演「生活習慣病予防のための運動について～安全に運動を続けるために～」山添好宏さん (山添整形外科)	中央保健センター	60人
⑦ 7月13日(月) 9:00～16:30	乳がん予防 ●がん予防に関するパネル展示 ●乳がん自己触診法 (11:30～、13:30～、15:00～)	中央保健センター	—

※申し込みは、電話またはファクスで健康課へ。(①⑤⑦は申し込み不要)

# のお知らせ



三重県後期高齢者医療広域連合 (☎津059・221・6883)  
医療保険課福祉医療係 (☎21)5552)

7月下旬に  
新しい被保険者証を送付

現在使っている被保険者証(薄い緑色)は、有効期限が7月31日(金)となっております。8月1日(土)以降は、新しい被保険者証(ピンク色)を使って受診してください。

新しい被保険者証は、7月下旬に、三重県後期高齢者医療広域連合から、簡易書留郵便で郵送されます。  
※新しい被保険者証には、8月からの自己負担割合が記載されています。

**65歳以上で障がいがある人も加入できます**

長寿医療制度は、65歳以上75歳未満の人で、一定の障がいがある人も加入することができます。

加入を希望する人は、医療保険課へ申請してください。

限度額適用・  
標準負担額減額認定証

世帯員全員が住民税非課税の場合、「限度額適用・標準負担額減額認定証」の交付を受けることができます。

入院したときに、この認定証を医療機関へ提示すると、所得区分に応じ、医療機関で支払う医療費や食事代の負担が軽減されます。  
認定証の交付を希望する人は、医療保険課または各総合支所生活環境課へ申請してください。

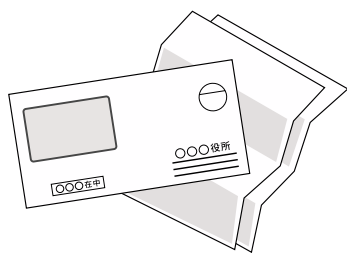
※現在交付されている認定証は、有効期限が7月31日(金)となっております。8月以降も認定証が必要な人は、必ず申請してください。  
※詳しくは、新しい被保険者証に同封される資料をご覧ください。



保険料のお知らせ

7月中旬に  
保険料額を通知

平成21年度の長寿医療制度の保険料額は、7月中旬に通知します。



**保険料の軽減**

低所得世帯の人や、長寿医療制度に加入する前日に被用者保険(協会けんぽ・旧政府管掌保険)、企業の健康保険組合による健康保険、船員保険、公務員の共済組合などの被扶養者であった人は、保険料が軽減されます。

※詳しくは、保険料額の通知に同封される資料をご覧ください。

## 保険料額の算定

保険料額は、医療給付などに必要な経費を基に、三重県後期高齢者医療広域連合が、被保険者一人一人に対して算定しています。

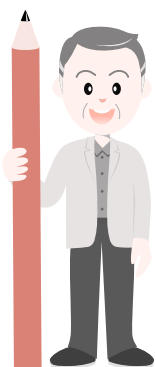
年間の保険料額  
(上限50万円)

= 均等割額  
36,758円

+

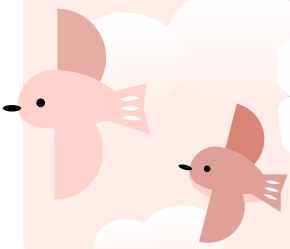
所得割額  
(平成20年中の総所得金額等  
- 基礎控除額 [33万円]) × 6.79%

※年度途中で制度に加入した人は、月割りで保険料が賦課されます。



# 長寿医療制度

## (後期高齢者医療制度)



### 保険料の納付方法

保険料は、原則として年金天引き（特別徴収）となります。

ただし、次のいずれかに該当する人は、納付書または口座振替による納付（普通徴収）となります。

- 年金受給額が年額18万円未満
- 介護保険料を年金天引きしていない
- 介護保険料と長寿医療保険料の1回当たりの天引き額の合計が、年金1回当たりの受給額の2分の1を超える

※保険料を年金天引きするかどうかは、1種類の年金で判定しているため、複数の年金を受給している人は、年金の合計額で条件を満たしていても、天引きされない場合があります。

※年度途中で制度に加入した人は、しばらくは普通徴収となります。

※平成20年度に年金天引きされていた人でも、保険料額の通知と一緒に納付書が同封されていることがあります。通知書に記載された納付方法により納付してください。

**年金天引きから  
口座振替に変更できます**

納付方法を年金天引きから口座振替に変更したい場合は、医療保険課へ届け出てください。

※7月中に届け出をすれば、10月から口座振替に変更されます。

### 保険料の減免

次の人は、保険料の減免や徴収猶予の措置を受けられる場合があります。

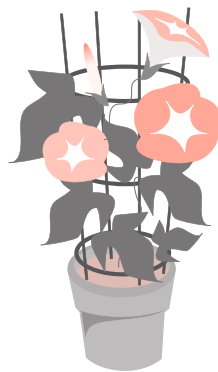
- 災害に遭った人
- 生活に困窮しているなどの理由で保険料の納付が著しく困難な人（生活保護基準の程度の人）

### 保険料の納期

○特別徴収（年金天引き）

左表のとおり、6期に分けて、年金から天引きされます。

※所得の修正などで保険料額が変更になった場合は、年度途中から普通徴収に変わる場合があります。



○普通徴収

（納付書・口座振替）

左表のとおり、9期に分けて、それぞれの納期までに、納付書または口座振替で納付していただきます。

※口座振替を希望する場合は、申し込みが必要です。（これまで国民健康保険料などで口座振替をしていた人も、あらためて申し込む必要があります）

### 特別徴収の納期

第1期	4月	平成19年中の所得を基礎にして仮算定した保険料額を納めます（仮徴収）
第2期	6月	
第3期	8月	
第4期	10月	平成20年中の所得を基礎にして平成21年度の保険料額を計算し、4月・6月・8月で既に納めた額を差し引いた残額を3期に分けて納めます
第5期	12月	
第6期	2月	

### 普通徴収の納期

第1期	7月31日	第6期	12月28日
第2期	8月31日	第7期	2月1日
第3期	9月30日	第8期	3月1日
第4期	11月2日	第9期	3月31日
第5期	11月30日		



# 国民健康保険

## 受給者証などの更新

医療保険課 (☎ 215646)

### 限度額適用認定証と標準負担額減額認定証

国民健康保険に加入して

いる人で、「限度額適用認定証」や「標準負担額減額認定証」の交付を受けている人は、入院時の医療費や食事が減額されます。

入院したとき、医療機関で限度額適用認定証を提示すると、医療費負担が一定の限度額までになります。

また、標準負担額減額認定証を提示すると、食事が減額されます。

※入院時の自己負担限度額や食事代など、詳しくは、医療保険課へ問い合わせください。



### 認定証の交付

■既に認定証の交付を受けている人

●70歳未満の人  
現在持っている認定証の有効期限は7月31日(金)です。

引き続き、認定証が必要な人は、健康保険証・印鑑を持参し、医療保険課・各総合支所生活環境課で申請してください。

●70歳以上の人  
引き続き、認定証の交付を受けることができる人は、7月下旬に、新しい認定証を送付します。

■認定証の交付を受けていない人

認定証が必要な人は、健康保険証・印鑑を持参し、医療保険課・各総合支所生活環境課で申請してください。

表① 限度額適用認定証・標準負担額減額認定証の交付を受けられる対象者

対象者		交付を受けられる認定証
70歳未満の国民健康保険加入者	同一世帯に住民税が課税されている人がいる	限度額適用認定証 (保険料を滞納している人は交付を受けることができません)
	世帯員全員が住民税非課税である	限度額適用・標準負担額減額認定証 (保険料を滞納している人は「標準負担額減額認定証」のみ)
70歳以上の国民健康保険加入者	世帯員全員が住民税非課税である	限度額適用・標準負担額減額認定証

※同一世帯に住民税が課税されている人がいる70歳以上の人は、限度額適用認定証や標準負担額減額認定証は交付されません。高齢受給者証を医療機関で提示してください。

### 高齢受給者証

国民健康保険に加入している人は、70歳になる誕生日の翌月1日(誕生日が1日の人はその月)から、医療機関で受診する場合、前年(1月1日～7月31日は前々年)の所得状況に依り、医療費の負担割合が2割(平成22年3月31日までは1割)または3割になります。(表②参照)

※同世帯の高齢者の国民健康保険加入状況に異動があるときや、所得状況に更正があるときは、負担割合が変更される場合があります。

### 受給者証の更新

現在持っている高齢受給者証の有効期限は7月31日(金)です。

7月下旬に、新しい高齢受給者証を送付します。



表② 高齢受給者の負担割合

住民税の課税所得	同世帯の高齢者(※1)の収入の合計金額	負担割合
145万円以上	520万円以上 (高齢者が1人の世帯は383万円以上)	3割
	520万円未満 (高齢者が1人の世帯は383万円未満)	3割(申請により) 2割(※2)
145万円未満		2割(※2)

※1 同世帯の高齢者とは、同じ世帯の国民健康保険加入者で、70歳～74歳の人です。  
※2 平成22年3月31日までは1割です。

### 特定疾病療養受療証

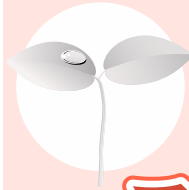
70歳未満の人については、現在持っている受療証の有効期限は7月31日(金)です。

7月下旬に、新しい受療証を送付します。

※70歳以上の人については、受療証の有効期限はありません。引き続き、現在の受療証を使ってください。



# 特定健康診査を 受けましょう



医療保険課 (☎②5646)

メタボリックシンドローム（内臓脂肪症候群）などの早期発見・改善と、生活習慣病予防のため、特定健康診査を実施します。

健診の結果、生活習慣の改善が必要と判断された人には、「特定保健指導」が行われます。

特定健康診査・特定保健指導は、各医療保険者（健康保険組合・共済組合・全国健康保険協会・国民健康保険）が実施することとなっています。詳しくは、各医療保険者へ問い合わせてください。

## 国民健康保険加入者は 市が特定健康診査を実施

実施期間 7月～11月30日  
(月) (休診日を除く)

対象 昭和9年9月1日～昭和45年3月31日生まれの国民健康保険加入者

健診内容 身体計測、身体診察、血圧測定、血液検査、尿検査（医師が必要と認められた場合は心電図検査・眼底検査・貧血検査）  
費用 無料



※受診方法については、6月下旬以降に送付する受診券と同封される案内をご覧ください。

※生活保護世帯の人などには、「健康増進法健康診査」の受診案内を送付します。

## 長寿医療制度に加入している人には 長寿医療健康診査を実施

三重県後期高齢者医療広域連合  
(☎津059・2221・6884)  
医療保険課 (☎②5552)

実施期間 7月～11月30日  
(月) (休診日を除く)

対象 長寿医療制度に加入している人

健診内容 身体計測、身体診察、血圧測定、血液検査、尿検査（医師が必要と認められた場合は心電図検査・眼底検査）  
費用 500円（住民税非課税世帯の人は200円）

※受診方法については、受診券と同封される案内をご覧ください。

※受診券は、三重県後期高齢者医療広域連合が7月中旬に送付します。ただし、5月以降に長寿医療制度に加入した人には、8月以降に順次送付します。

※9月1日以降に長寿医療制度に加入する人は、平成21年度の長寿医療健康診査の対象外ですが、それまで

に加入していた保険で受診できる場合がありますので確認してください。



## 65歳以上の人は 生活機能評価も受けましょう 介護保険課 (☎②5560)

65歳以上の人は、特定健康診査や長寿医療健康診査と併せて、生活機能評価も受けましょう。

生活機能評価は、心身の健康状態や日常生活の動作などをチェックし、要介護状態になる原因を早期に発見するための検査です。

評価の結果、介護や支援が必要になる可能性の高い人（特定高齢者）には、適切な情報や介護予防サービスを提供し、一人一人が生きがいを持って生活できるように支援します。

実施期間 7月～11月30日  
(月) (休診日を除く)

対象 要支援・要介護の認定を受けていない65歳以上の  
人

### 健診内容

- 生活機能チェック：問診、身体計測、視診・触診・打聴診、血圧測定など

- 生活機能検査：生活機能チェックの結果、特定高齢者と判定される可能性がある人は、反復唾液嚥下テスト・心電図検査・貧血検査・血清アルブミン検査

### 費用 無料

※受診方法については、6月下旬以降に送付する受診券と同封される案内をご覧ください。



# とき 11月29日(日) (雨天決行)

## お伊勢さん健康マラソン大会 概要

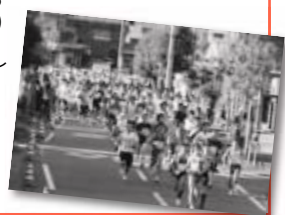
種目	コース	参加資格	定員 (先着順)	参加費
ハーフマラソン (21.0975km)	県営陸上競技場～神宮司庁宇治工作場～おはらい町～宇治橋前～国道23号～宮川大橋手前(折り返し)～県営陸上競技場	20歳以上の健康な人	1,200人	3,000円
10kmラン	宇治浦田駐車場～国道23号～野口みずき金メダルロード～通町交差点(折り返し)～県営陸上競技場		1,300人	
5kmラン	県営体育館前道路～神宮司庁宇治工作場～おはらい町～宇治橋前～国道23号～野口みずき金メダルロード～倉田山公園		1,500人	
ウォーク	7km みずきロードウォーキングコース 倉田山公園～野口みずき金メダルロード～消防本部前～御幸道路～内宮前～おはらい町～県営陸上競技場	健康な人 (小学生以下は保護者同伴)	2,000人	中学生以上 1,500円 小学生以下 500円
	12km 2009 お伊勢さんウォーキングコース 倉田山公園～消防本部前～市役所前～外宮参道～伊勢市駅前～外宮前～神宮徴古館～内宮前～おはらい町～県営陸上競技場			

※車いすでの参加はできません。

※円滑な交通と安全確保のため、一定時間で関門を閉鎖します。(ウォークを除く)

※参加費には、傷害保険料を含みます。

第28回  
**お伊勢さん健康マラソン大会**  
生涯学習・スポーツ課内・  
お伊勢さん健康マラソン大会事務局 (☎27891)



申し込み 7月1日(水)～9月25日(金)に、専用の郵便振替用紙(兼参加申込書)に参加費を添えて、同課または郵便局へ  
※市のホームページ(<http://www.city.ise.nie.jp>)から  
も申し込みことができます。

### ウェルカムパーティー

とき 11月28日(土)、午後5時30分～7時30分

ところ 伊勢福五十鈴川店・野遊び棚(宇治浦田1丁目11-5)

内容 開会式、立食パーティー、大抽選会

定員 200人(先着順)

参加費 2000円

### お伊勢さんチケット

参加選手には、物産展やおはらい町で利用できる500円分の金券を贈呈します。(大会当日のみ有効)

### 伊勢志摩物産展

県営総合競技場周辺で、地元企業や協賛企業を中心となつて物産展などを行います。

## みんな笑顔 伊勢の元気人

# 健康づくり通信

申し込み(午前8時30分)

健康課

(☎2435、FAX210683)

〔参加費などの記載のないものは無料〕

問い合わせ

健康課(☎2435)

小俣保健センター(☎27870)

二見総合支所福祉健康課(☎1113)

御園総合支所福祉健康課(☎20261)

### 離乳食教室

とき 7月31日(金)、午前10時30分～正午

ところ 中央保健センター  
対象 市内在住の乳児(生後6カ月まで)の保護者

内容 離乳食(初期～中期)のお話と試食

定員 30人(先着順)

申し込み 7月2日(木)から、電話またはFAXで健康課へ

### 乳がん検診

とき・定員 下表のとおり  
ところ 中央保健センター  
対象 市内に在住している30歳以上の人で、今年度まだ受診していない人

検診内容 マンモグラフィ(乳房のX線撮影)

料金 1100円(当日持参、70歳以上は無料)

### 乳がん検診

とき	定員 (先着順)
7月13日(月)	10:00～11:00 45人
	13:00～14:30 50人
7月27日(月)	10:00～11:00 45人
	13:00～14:30 50人

持ち物 バスタオル、健康手帳(持っている人のみ)  
申し込み 7月1日(水)から、  
検診名・検診日時・氏名・住所・生年月日・電話番号を、  
電話またはFAXで健康課へ  
※ペースメーカーやシリコンが入っている人、授乳中・妊娠中または妊娠の可能性  
がある人は、受診を避けて  
ください。



## ヘルスマイト料理講習会

とき	ところ	定員(先着順)
7月14日(火)	小俣保健センター	35人
7月18日(土)	福祉健康センター	30人
	溝口会館(二見町溝口519-1)	20人
7月22日(水)	福祉健康センター	30人
7月24日(金)	ハートプラザみその	30人



※いずれも時間は、午前9時30分～午後1時です。

**ヘルスマイト料理講習会**  
 とき・ところ・定員 左表のとおり  
 対象 市内在住の人  
 テーマ 夏のメタボ予防くおつまみにもなる料理  
 参加費 300円(当日持参)  
 持ち物 エプロン、三角巾、米 $\frac{1}{2}$ カップ  
 申し込み 7月2日(木)から、電話またはFAXで健康課へ

## 主な相談など

内容	とき	ところ	問い合わせ先
子育て相談	7月 7日(火)	二見老人福祉センター	二見総合支所福祉健康課
	7月 14日(火)	9:30 ~ 11:00 中央保健センター	健康課
	7月 21日(火)	13:30 ~ 15:00 ハートプラザみその	御園総合支所福祉健康課
	7月 28日(火)	小俣保健センター	小俣保健センター
保健師・保育士の子育て健康相談 (子育て健康相談、身長・体重測定、親子ふれあい遊びなど)	7月 3日(金)	13:30 ~ 15:00 北浜地区コミュニティセンター	健康課または きらら館(☎25592)
成人健康相談 (食事や運動についての相談 (健康診査の結果を持参))	7月 1日(水)	9:30 ~ 11:00 小俣保健センター	小俣保健センター
	7月 9日(木)	13:30 ~ 15:00 ハートプラザみその	御園総合支所福祉健康課
成人栄養相談 (成人栄養相談は要予約)	7月 16日(木)	13:30 ~ 15:00 中央保健センター	健康課
	7月 22日(水)	9:30 ~ 11:00 二見老人福祉センター	二見総合支所福祉健康課
エイズ検査	毎週火曜日	9:30 ~ 11:00 伊勢保健福祉事務所 (県伊勢庁舎内)	伊勢保健福祉事務所 (☎25148)
	毎月第2火曜日 (7月14日)	17:30 ~ 19:00	
こころの健康相談 (要予約)	7月 23日(木)	13:00 ~ 15:00 県志摩庁舎	

※対象は、伊勢保健福祉事務所が実施するものは県内在住の人、そのほかは市内在住の人です。

**日本脳炎新ワクチン**  
 日本脳炎新ワクチンが、6月2日(火)から、定期予防接種として認められました。対象 3歳～90カ月未満で、旧ワクチン未接種の人



## 救急医療

安易な救急車の利用や軽症患者の二次救急の受診は、深刻な医師不足の中、重症患者への迅速な対応の妨げとなっています。

伊勢地区の救急医療体制を守るため、皆様のご理解・ご協力をお願いします。

### 軽症の人は一次救急へ

- かかりつけ医
  - 休日・夜間応急診療所 など
- 症状 比較的軽症の場合(急病になったとき、救急車を呼ぶほどではないけれどすぐに治療を受けたいときなど)

※重症の人や、右表の診療時間以外・診療科目以外で診療を受けたい人は、次へ問い合わせてください。

■救急医療情報センター(24時間受け付け) ☎28-1199、音声自動案内☎0800-100-1199

■医療ネットみえのホームページ <http://www.qq.pref.mie.jp/>

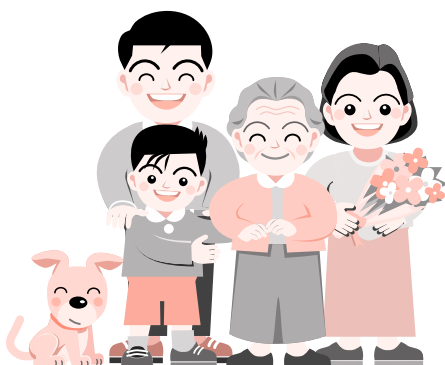
### 重症の人は二次救急へ

- 山田赤十字病院
  - 伊勢総合病院(当番日を決めて対応)
- 症状 重症の場合(一次救急医療機関から紹介されたとき、救急車で搬送されるときなど、緊急な治療や入院が必要なとき)

### 休日・夜間応急診療所

	診療時間	診療科目
休日	日曜日・祝日 10:00 ~ 12:00 13:00 ~ 17:00	内科 小児科 歯科
	夜間 毎日 19:30 ~ 22:00	内科 小児科

問い合わせ:内科・小児科(☎28795)、歯科(☎20829)



- 胃がん 39人
- 前立腺がん 10人
- 大腸がん 34人
- 肺がん 7人
- 乳がん 21人
- 子宮がん 4人

115人  
 昨年のがん検診で  
 がんが発見された人数

ぜひ、この機会に検診を受け、がんなどの早期発見・早期治療に努めましょう！

がん検診などを  
 受けましょう！

がんや骨粗しょう症を早期発見するため、がん検診・骨粗しょう症検診を行います。

## 集団がん検診 年間日程表

検診項目	とき	ところ	申し込み開始日
乳がん	7月13日(月)	中央保健センター	7月1日(水)
	7月27日(月)		8月3日(月)
	8月17日(月)	ハートプラザみその	
	8月24日(月)		
	9月17日(木)	午前：二見老人福祉センター 午後：今一色公民館	9月1日(火)
	9月28日(月)	中央保健センター	10月1日(木)
	10月9日(金)	ハートプラザみその	
	10月29日(木)	小俣保健センター	
	11月9日(月)	中央保健センター	11月2日(月)
	11月19日(木)	二見老人福祉センター	
	乳がん 子宮がん	12月14日(月)	中央保健センター
12月21日(月)		小俣保健センター	1月4日(月)
1月13日(水)		二見老人福祉センター	
1月25日(月)		中央保健センター	2月1日(月)
2月8日(月)		ハートプラザみその	
2月15日(月)			
3月10日(水)		小俣農村環境改善センター	3月1日(月)

※個別検診は、「がん検診 骨粗しょう症検診」の項目をご覧ください。

### 集団がん検診

左表のとおり実施します。

対象 市内に在住している  
30歳以上の者

定員 乳がん検診：各日午  
前45人・午後50人、子宮が  
ん検診：各日午後70人（い  
ずれも先着順）

料金 乳がん検診1100  
円、子宮がん検診1300  
円（いずれも満70歳以上は  
無料）

### がん検診 骨粗しょう症検診

とき 7月1日(水)～11月30  
日(月)

ところ 市内の実施医療機  
関（左ページ参照）

対象・料金 下表のとおり  
※次のいずれかに該当する  
人は、今回、同じ項目の検  
診を受けることができません。

・勤務先で、がん検診・骨  
粗しょう症検診を受ける機  
会がある

・市が実施する集団検診を  
受けた

持ち物 健康保険証、健康  
手帳（持っている人のみ）

申し込み 直接、受診を希  
望する実施医療機関へ、市  
の検診を希望していること  
を伝えてください

※胃がん検診・乳がん検診  
は、医療機関への予約が必  
要です。

※各項目とも期間中は、1  
人につき1回の受診に限り  
ます。

※がん検診の結果は、必ず  
受診した医療機関へ行き、  
説明を受けてください。

※がん検診の結果が「要精  
密検査」となった場合、市  
の保健師などが家庭を訪問  
し、健康に関するアドバイ  
スをすることがあります。

70歳以上を対象とした結  
核・肺がん集団検診は、11  
月に実施します。

## がん検診・骨粗しょう症検診 料金表

検査項目	検査方法	対象	料金	
骨粗しょう症 検診	腰椎	DEXA法	40歳・45歳・50歳 ・55歳・60歳の女性	700円
	腰椎以外	MD法など 超音波	65歳～70歳の女性	300円 200円
胃がん検診	透視(バリウム) 内視鏡(カメラ)	40歳以上の人	2,700円 2,700円	
大腸がん検診	—	40歳以上の人	300円	
肺がん検診	胸部X線	40歳～74歳の人	400円	
	胸部X線と 喀痰検査		1,100円	
前立腺がん検診	—	55歳～69歳の男性	700円	
子宮がん検診	頸部検診	20歳以上の女性	1,300円	
乳がん検診	視触診と マンモグラフィ	40歳～69歳の女性	1,100円	

※胃がん検診は、バリウムかカメラのどちらか一方しか受診できません。

※伊勢市の国民健康保険加入者は、料金が半額になります。

※子宮がん・乳がん検診について、次の対象者に、無料クーポン券を配布する事業が始まります。

対象（4月1日現在）

・子宮がん検診…20歳・25歳・30歳・35歳・40歳の女性

・乳がん検診…40歳・45歳・50歳・55歳・60歳の女性

### 料金の減免

対象 次のいずれかに該当する人

- ①70歳以上の者
- ②65歳～69歳で障がいがあるため、後期高齢者医療被保険者証を持っている人
- ③生活保護を受けている世帯の人
- ④世帯員全員が、平成21年度市民税非課税の人

申し込み

・①②…健康保険証を、受診する医療機関の窓口に表示

・③で健康増進法健康診査の受診券を持っている人…受診券を、受診する医療機関の窓口に表示

・③で健康増進法健康診査の受診券を持っていない人または④…受診する1週間前までに、健康課・各総合支所福祉健康課・各支所または生活支援課（③のみ）へ（④は申請者の印鑑持参）

※事前に減免の申請をしていない場合は、料金が必要となります。

## がん検診・骨粗しょう症検診 実施医療機関

医療機関名	所在地	電話番号	検診項目						医療機関名	所在地	電話番号	検診項目						
			骨粗しょう症	胃がん(透視)	胃がん(内視鏡)	大腸がん	肺がん	前立腺がん				子宮がん	乳がん	骨粗しょう症	胃がん(透視)	胃がん(内視鏡)	大腸がん	肺がん
整形外科網谷病院	八日市場町	28-1122	●	●	●	●	●	●	でぐち内科クリニック	二見町莊	44-1711	●	●	●	●	●	●	
荒木内科循環器科	西豊浜町	38-0555	●	●	●	●	●	●	寺田クリニック	小木町	31-2000	●	●	●	●	●	●	
石橋外科内科	河崎2丁目	28-5902	●	●	●	●	●	●	寺田外科医院	一志町	23-1561	●		●	●	●		
伊勢慶友病院	常磐2丁目	22-1155	●	●	●	●	●	●	寺田産婦人科	小木町	35-0311						●	
いせ在宅医療クリニック	御園町高向	20-8104			●		●		寺村内科クリニック	中之町	20-3100	●	●	●	●	●		
伊勢志摩レディスクリニック	黒瀬町	21-0800	●	●	●	●	●	●	徳田ファミリークリニック	倭町	28-8425	●		●	●	●		
いせはまごうくらた内科	黒瀬町	21-5252			●	●	●		富川医院	小俣町元町	22-2626			●	●	●		
伊勢民主診療所	浦口4丁目	24-7156	●	●	●	●	●	●	富澤内科	一之木1丁目	28-2295			●		●		
いせ山川クリニック	小木町	31-0031	●			●	●		西山医院	宇治浦田2丁目	22-3376			●		●		
いど胃腸科クリニック	一志町	28-3357	●	●	●	●	●	●	西山クリニック	一之木2丁目	21-2480	●		●	●	●		
今一色診療所	二見町今一色	42-0202			●		●		ハートクリニック福井	御園町長屋	26-2111	●	●	●	●	●		
岩田医院	二俣1丁目	28-5356	●			●	●	●	橋上内科皮膚泌尿器科医院	岩淵2丁目	28-3402	●		●	●	●		
うにた医院	宮町1丁目	25-0161	●	●	●	●	●	●	畑肛門病院	宮後1丁目	28-2260			●				
海野内科	浦口2丁目	23-1211	●	●	●	●	●	●	畠中医院	大湊町	36-4572	●	●	●	●	●		
大西クリニック	宮後3丁目	28-5570	●	●	●	●	●	●	濱口医院	神社港	36-4671	●	●	●	●	●		
岡田整形外科	小木町	36-6670	●						はまぐち内科クリニック	上地町	20-9888	●		●	●	●		
尾崎内科	河崎2丁目	28-5955	●		●	●	●		林産婦人科内科	小俣町相合	24-8686	●		●		●		
おさき内科クリニック	御園町高向	20-0155	●	●	●	●	●	●	東谷呼吸循環器科	神久5丁目	22-1181	●		●	●	●		
越智医院	小俣町明野	37-2275	●		●	●	●	●	東山胃腸科内科	小俣町元町	22-4309	●		●	●	●		
小野循環器科・内科	御園町長屋	21-0660	●	●	●	●	●	●	平澤クリニック	中須町	23-0855	●	●	●	●	●	●	
小原産婦人科	宮後1丁目	28-8111	●					●	藤井整形外科クリニック	楠部町	26-2001	●		●		●		
かとうクリニック	一之木4丁目	63-5111	●		●	●	●		藤原外科	常磐1丁目	23-1258	●		●		●		
角前胃腸科医院	藤里町	23-5211	●	●	●	●	●	●	二見浦内科	二見町茶屋	42-1122	●		●	●	●		
亀谷内科胃腸科	岩淵1丁目	22-1105	●	●	●	●	●	●	堀胃腸科医院	河崎1丁目	28-7556	●	●	●	●	●		
河北内科	小木町	36-3141	●	●	●	●	●		松田内科	桜木町	23-3131	●		●	●	●		
河口外科	神田久志本町	23-2288	●	●	●	●	●		松葉内科	本町	28-7802	●	●	●	●	●		
菊川産婦人科	一之木5丁目	23-1515	●		●	●	●	●	松本医院	神社港	36-4693	●	●	●	●	●		
木村クリニック	船江1丁目	21-0002			●	●	●		まつもとクリニック	黒瀬町	20-6911			●	●	●		
久保内科診療所	一之木3丁目	28-8718	●	●	●	●	●	●	宮村医院	河崎1丁目	28-4747	●		●	●	●		
倉田医院	常磐2丁目	28-7555	●		●	●	●		村松有滝診療所	村松町	38-1212			●	●	●		
くわやま整形外科リハビリクリニック	西豊浜町	38-0038	●		●		●		本橋産婦人科	一之木1丁目	23-4103						●	
心のクリニックいせ	大世古3丁目	28-0806			●				森本内科・循環器科	河崎1丁目	28-0101	●	●	●	●	●		
小崎外科産婦人科	勢田町	23-0123	●	●	●	●	●	●	山口内科	宮川1丁目	28-6808	●		●	●	●		
小林胃腸科内科	馬瀬町	36-6500	●	●	●	●	●	●	やまぐちレディースクリニック	小俣町本町	21-3001	●		●	●	●		
さいとう内科呼吸器科三重スリープクリニック	小俣町相合	29-1159	●		●	●	●		山崎外科内科	楠部町	22-2218	●	●	●	●	●		
鷲見内科	宮後1丁目	28-2953	●	●	●	●	●		山添整形外科	岡本2丁目	23-1212	●				●		
高見内科	岡本1丁目	28-3931	●	●	●	●	●		山本医院	二見町溝口	44-2323	●	●	●	●	●		
宅間内科	船江3丁目	22-0808	●	●	●	●	●		山本内科クリニック	津村町	39-7717	●	●	●	●	●		
田中病院	曾祢1丁目	25-3111	●	●	●	●	●	● (火のみ)	伊勢総合病院	楠部町	23-5111						●	
玉石産婦人科	御園町長屋	22-5656	●					●	山田赤十字病院	御園町高向	28-2171						●	
堤内科クリニック	西豊浜町	37-5030	●	●	●	●	●		※骨粗しょう症検診の受診を希望する人で、40歳・45歳・50歳・55歳・60歳の人は、★印の医療機関で受診してください。									
積木内科小児科	岡本3丁目	28-3738			●	●	●											

シリーズ人権  
一人ひとりが輝くために  
人権政策課 (☎21)5546

人身売買を許さず  
「マリア・ルス号事件」に見る  
日本人の気骨

1872(明治5)年7月9日、横浜港に、船体が損傷したペルーの汽船「マリア・ルス号」が修理のために寄港しました。  
その汽船には、清国人(中国人)231人が乗せられていました。そのうちの一人の人が過酷な待遇から逃れるために逃亡し、助けを求めたことで、その事実を日本政府が知ることとなりました。

清国人を救出するための裁判を行い、マリア・ルス号の出航停止を命じました。その後、7月19日には清国人全員を下船させ、27日の判決で、清国人を解放することを条件に出航許可を与えました。  
ペルー政府は、清国人が移民契約をしていると訴え、この判決を不服として日本に謝罪と賠償を求めましたが、日本政府は、奴隷売買は人道に反し、決して許すべきことではないと主張し、1875(明治8)年、ロシア皇帝の仲裁裁判判決により主張が認められ、国際裁判に勝利したのでした。



裁判の過程でペルー政府は、当時の日本の公娼(公に営業を認められた売春婦)制度を指摘し、「日本は公然と国内で人身売買を行い、数万人に及び娼妓は残酷で無慈悲な扱いを受けている」と抗議しました。  
これに対し日本政府は、「娼妓の解放に向けて準備中である」と答弁し、その後、先進諸国に遅れまいとする考え方も相まって、1872(明治5)年10月、芸娼妓解放令を公布し、1958(昭和33)年には娼妓は全廃されました。  
明治時代、日本人は自信と勇気をもって人身売買を許しませんでした。  
現代に至り、アメリカ国務省が公表した「2008年人身売買報告書」では、日本には包括的な人身売買禁止法がなく、また、性的目的や強制労働を目的とする詐欺的な労働者の募集・勧誘を法的に禁じていないとし、いまだに日本の人身売買対策は十分ではないと指摘しています。  
今こそ、当時の日本人の気骨を思い起こす必要があるのではないのでしょうか。



伊勢市  
地産地消の店  
新たに7店舗を認定  
農林水産課 (☎22)0370



市では、地産地消の取り組みを推進するため、市内産の農林水産物を食材として扱う飲食店などを「伊勢市地産地消の店」に認定し、その店の地産地消に関する取り組みを広く紹介することとしています。  
今年も、応募があった中から、新たに7店舗が認定され、昨年から引き続き認定されている16店舗と合わせ、23店舗となりました。(左ページ参照)  
※認定店には、のぼりやポスターがあります。

なぜ地産地消が必要なの？  
「地産地消」の言葉自体は、「地元でとれたものを地元で食べることを意味します。  
身近な所で行われている農林水産物の営みは、四季折々に新鮮な食材をもたらす、きれいな水や空気・景色を保つことにつながります。  
また、地産地消に取り組むことで、食材を作る人と食べる人との「顔が見える関係」が生まれます。  
このような理由から、各地で地産地消の取り組みが活発に行われています。

認定  
私たちは地元のおいしいものを扱っています  
伊勢市地産地消の店認定委員会



# 探訪・伊勢の博物館 ①

文化振興課内・伊勢まるごと博物館  
ネットワーキング会議事務局 (☎27885)

## みなとまち館

神社港の海岸付近にある「みなとまち館」は、かつての酒屋の倉庫跡を活用して資料館としたものです。

神社港は、古くは江戸時代から、伊勢参りへの船参宮客を迎えてにぎわった港町です。この港町を再現しようと、地元NPOが立ち上がり、みなとまちづくりを進めています。

その活動の一つとして、散在していた資料や民具を収集・保存・整理しているのがみなとまち館です。館内には、当時の人たちの書き物や、港町に建ち並んでいた旅館・商店の民具や写真、この地域で多く造られた木造船の船大工道具などが展示され、屋上からは、伊勢湾口の眺望を楽しむこともできます。また、みなとまち館前の



みなとまち館  
所在地 神社港60  
問い合わせ ☎3755 (神社「海の駅」)  
開館時間 9:00 ~ 17:00  
休館日 無休  
入館料 無料

神社「海の駅」では、木造船による船参宮体験やマリンスポーツが楽しめます。

## ここが見どころ 神社港を語る資料

みなとまち館には、幕末・明治から昭和にかけて、この地域の人たちが自らの体験と見聞を基に、神社港とその周辺の様子などを書き記した書き物が残されており、郷土を知るための貴重な資料となっています。



## 特別企画

### 神社港歴史散策ツアー

とき 7月19日(日)、午前10時 ~ 正午 (小雨決行)

集合場所 一色大橋の下(駐車場は神社小学校)

内容 中村清さん(NPO法人神社みなとまち再生グループ理事長)の案内で、神社港周辺のまち歩きをします

定員 30人(先着順)

参加費 無料

申し込み 7月18日(土)までに、神社「海の駅」へ

### 伊勢二見浦

### シーカヤックマラソン大会

とき 7月26日(日)、午前10時 ~ (受け付けは午前7時 ~)

集合場所 神社「海の駅」

部門 5kmの部・10kmの部

定員 両部門合わせて120人

参加費 3000円(昼食代を含む)

申し込み 7月15日(水)までに、神社「海の駅」へ  
※シーカヤックの貸し出しできます。

## 伊勢市地産地消の店

### ■新たに認定された7店舗

業種	店舗名	所在地	電話番号	料理・商品名	使用・販売する時期
飲食店	(有)キャリオン 伊勢市役所地下食堂	岩瀬1丁目7-29	25-1708	①地産地消弁当 ②アナゴ丼 ③朝熊小菜丼	①通年 ②通年 ③12~2月
	(有)キャリオン 市立伊勢総合病院食堂	楠部町3038	26-1173		
	(有)キャリオン 伊勢郵便局社員食堂	岩瀬3丁目6-10	26-1173		
業種	店舗名	所在地	電話番号	主な伊勢市産品の販売品目	
小売店	山勝魚店	常磐2丁目1-14	22-8838	豊北漁港(有滝町)で水揚げされたアナゴ(開き・干物)・キス・うたせ海老・スズキなど	
	(株)大長商店	河崎2丁目19-31	28-4481	二見町産の焼きのり	
量販店	ぎゅーとらラプリー-藤里店	藤里町628-1	25-3699	野菜・漬物・もち・卵など	
	ぎゅーとら二俣店	二俣2丁目5-33	27-0712	野菜・漬物・もち・卵など	

### ■昨年から引き続き認定されている16店舗

業種	店舗名・所在地
飲食店	魚勘(大世古2丁目4-7)、割烹 大喜(岩瀬2丁目1-48)、喫茶 城(大世古2丁目5-12)、花筏(岩瀬2丁目1-19)、二富士(一之木2丁目10-4)、ふぐや(一之木3丁目7-11)
宿泊施設	伊勢パールピアホテル(宮後2丁目26-22)、料理旅館 おく文(宮町1丁目9-49)
小売店	かねやす(吹上2丁目7-4)、サルビア(村松町3109)
直売所	いせ産直市場(一之木2丁目3-4)、郷の恵「風輪」(横輪町586)、サンファームおばた(小俣町湯田55)、民話の駅 蘇民(二見町松下1335)
量販店	ぎゅーとらハイジール店(船江3丁目16-51)、ぎゅーとらラプリー-神田久志本店(神田久志本町1636-2)

シリーズふるさと未来づくり⑧

わたしたちの地域だから、  
わたしたちでやりたいことがある

市民交流課 (☎②15563)



今月号では、昨年12月に「ふるさと未来づくり」のモデル地区第1号に選定された「厚生地区まちづくりの会」の活動を紹介します。同会は、「けやき宣言」というまちづくり計画に基づき、5つの委員会を設け、さまざまな活動を行っています。「けやき宣言」については、「広報いせ」5月号で紹介しました。

安心・安全・  
健康・福祉委員会

福祉フォーラムや自転車講習会を開催するとともに、地域の防災力を向上するため、ハザードマップ(防災地図)の作成や、厚生地区全域を対象とした防災訓練を実施しました。



防災訓練

環境・美化委員会

道路清掃・街路樹の除草や、「資源循環型のまちづくり講習会」を行いました。

また、花を植え、育てる楽しみを、子どもたちと共に感じるとともに、地域住民の親睦と交流を図ることを目指し、厚生小学校の児

童と共に「花いっぱい運動」  
を実施しました。



花いっぱい運動

教育・文化・伝統委員会

小冊子「地域の歴史について」の作成に向けた検討を行いました。

また、あいさつ運動のステッカーを作成し、地域のあいさつの輪を広げました。



あいさつ運動

買物環境委員会

共同宅配システムについて検討しました。

また、地域住民のつながりをつくり、地域の活力を生み出すための方策の一つである地域通貨について学ぶため、「地域通貨とまちづくり研修会」を開催しました。



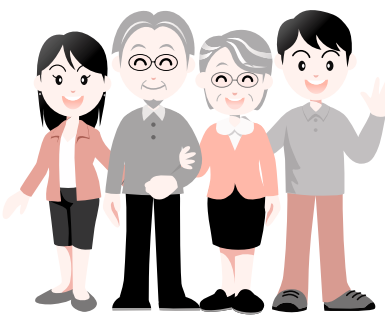
地域通貨とまちづくり研修会

観光委員会

地域住民と観光客が休憩しながら交流できる「癒しのいす」を製作し、駅前広場などに設置しました。



「癒しのいす」製作



「厚生地区まちづくりの会」では、地域の課題を住民の皆さんで話し合い、地域の実態に即したまちづくりを展開しながら、地域住民のつながりを再構築しています。

このことが、結果として、愛着や誇りの持てる住みよいまちをつくることにつながっています。

宇治橋架け替え奉祝記念

# 第57回 伊勢神宮奉納全国花火大会

7月18日(土)・午後7時45分～9時15分、宮川河畔(度会橋上流)

(荒天・増水時は7月19日(日)・20日(祝)・8月29日(土)・30日(日)に順次延期)



大会情報



会場周辺の天気予報

観光事業課内・伊勢神宮奉納全国花火大会事務局 (☎21) 5566)

当日の開催有無については、専用電話 (☎27) 8035)

## 競技花火の楽しみ方

この花火大会は、全国の有名な花火師が集まる、日本三大競技花火大会です。質の高い花火一玉一玉を、心ゆくまでお楽しみください。

※次ページにプログラムを掲載していますので、15ページを抜き取り、当日持参してください。

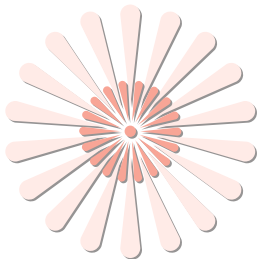
## 翌日の早朝清掃

花火大会の翌日に、宮川堤公園の早朝清掃を行います。ぜひ参加してください。とき 花火大会の翌日、午前6時～(集合は午前5時55分) 集合場所 度会橋の下

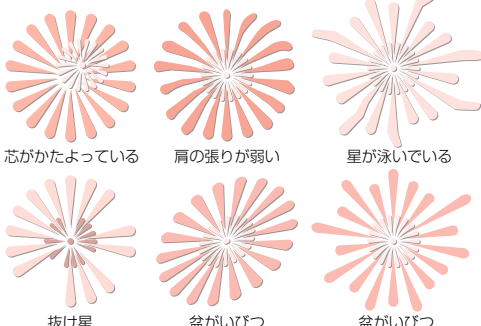
## 審査のポイント・花火の見方

### よい花火

玉のすわり、盆、肩の張りがよく、バランスがとれている



### よくない花火



芯がかたよっている

肩の張りが弱い

星が泳いでいる

抜け星

盆がいびつ

盆がいびつ

### 「座り」

花火の玉が打ち出されて、最高度に達し落下しはじめる境を「座り」といい、この瞬間の開花が理想とされています。

### 「盆」

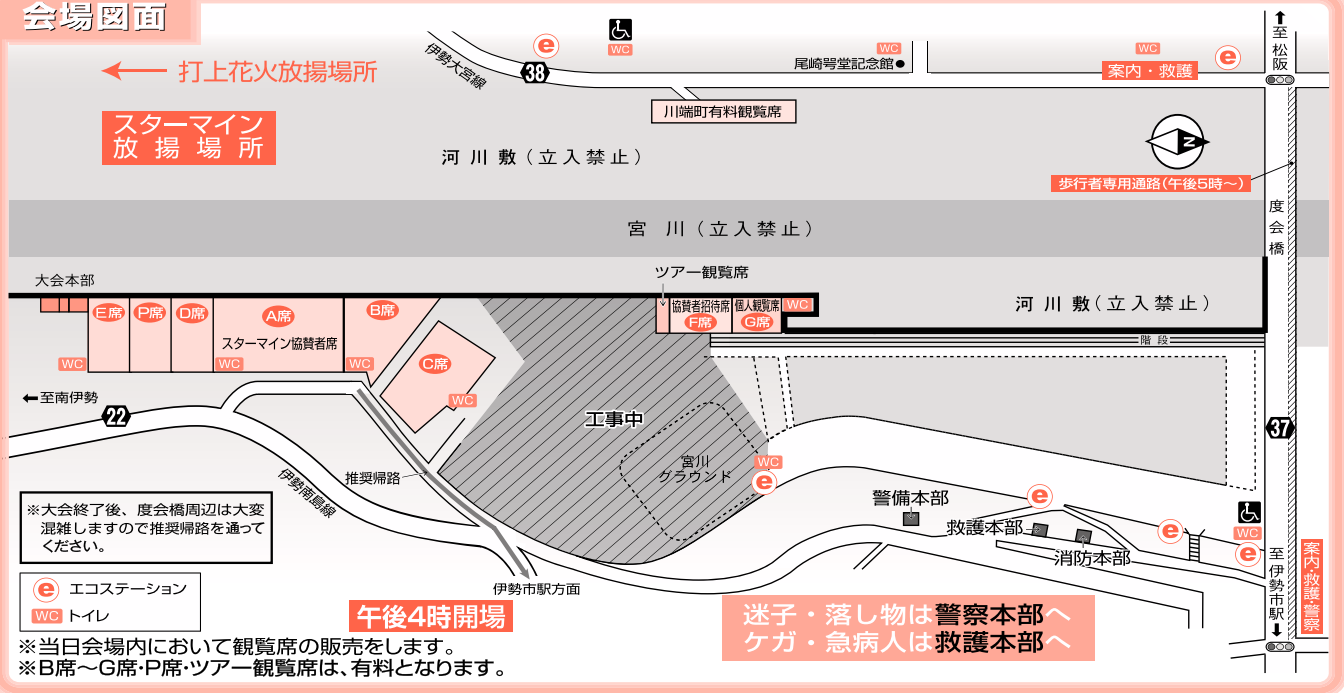
玉が開き花火で描かれる円を「盆」といいます。どこから見ても真円に見え、大きく均整がとれたものが良いものとされます。

### 「消え口」

花火が開花し燃え尽きた状態を「消え口」といい、約200～300個の星が同時に着火し、同時に消え、残り火を出さないのが良いとされています。

【花火の図鑑】(泉谷玄作 ポプラ社刊)を参考にし、一部転載しました。複製(コピー)・転載を禁ず

## 会場図面



※会場をきれいに!! ゴミの持ち帰りにご協力ください。

※会場内は携帯電話が非常につながりにくくなります。

※会場内は、原則禁煙となります。喫煙の際は、所定の場所へ移動してください。

## プログラム

※この花火大会は競技花火大会ですので、採点をしながらお楽しみください。

午後7時30分 大会長あいさつ・大会祝賀仕掛け花火						
放場番号	屋号	出場回数	花火師名	県名	玉名(5号)/玉名(10号) コメント	採点
標準花火	(株)紅屋青木煙火店	—	青木 昭夫	長野県	夜空の賑い/変芯菊先再変化	
1	(有)伊那火工堀内煙火店	24	那須野 大	長野県	♪ 伊勢の夏 夏の情景を彩り伊勢の夜空を素敵に飾ります。	
1	豊橋煙火(株)	1	加藤 公丈	愛知県	昇り曲導付八重芯菊先変化八方模様/昇り曲導付四重芯菊先変化八方模様 菊型の花火に八方模様を入れて、5号は八重芯・10号は四重芯で製作しました。	
2	高城煙火店	12	高城 勇	千葉県	昇り曲導付変芯変化菊/昇り曲導付三重芯変化菊 色の変化をじっくりとご覧ください。	
3	本家神田煙火工業(有)	8	神田 隆喜	埼玉県	大正柳/変芯変化菊 レトロなイメージを表現してみました。	
4	(有)川崎火工服部煙火店	35	服部 一郎	福島県	曲付残芯錦青光露/曲導付八重芯錦青光露 同色割物花火でまとめ、小玉は芯が垂れ下がり最後まで残ります。	
5	(有)菊屋小幡花火店	40	小幡 知明	群馬県	八重咲牡丹/昇り曲導付八重芯花神室 花弁の重なり的美しさを花火で立体的に表現してみました。	
2	筑北火工 堀米煙火店	28	堀米 三郎	茨城県	♪ 僕らは花火応援団 世の中暗い話題ばかりですが、観客の皆さんを花火で応援したいと思います。	
6	(株)齊木煙火本店	27	齊木 慶彦	山梨県	雪の華/昇り曲導付四重芯変化菊 雪の煌めきを表現した5号玉と、10号はパステル調の芯を用いた四重芯です。	
7	(株)佐藤煙火	6	佐藤 俊一	宮城県	昇り曲導付、電子の進化論/昇り曲導付、三重芯変化菊 電子の進化を表現いたしました。変化をご覧くださいと思います。	
8	(有)若松煙火製造所	36	若松 将生	宮城県	神秘の世界/昇り曲導付八重芯大柳先変化電光浮模様 引冠菊に2つの芯と花雷を咲かせる花火と不思議で美しい動きをする花火。	
9	三宅花火店	47	三宅 菊江	千葉県	昇り曲付 ひまわりの花/昇り曲導付八重芯変化菊 5号玉は夏を代表する花です。10号玉は伝統の菊型大花火です。	
10	(有)菅野煙火店	46	菅野 忠夫	福島県	昇り小花八重の華/昇り曲導付三重芯黄金点滅先変化 5号玉は3度変化する大輪の中に二重芯と。10号玉は三重の同心円を描きます。	
3	茨城火工	51	福田 正光	茨城県	宮川に映る音と光のファンタジー 多彩な花火を使い、また迫力のある音と光の変化を表現します。	
11	大曲花火化学工業(有)	41	新山 良洋	秋田県	真珠のティアラ/昇り曲付四重変芯変化菊 5号玉は伊勢真珠をふんだんに使ったティアラを表現致します。10号玉は多重芯も変化させ変芯として打上げます。	
12	(株)ファイアート神奈川	46	和田 吉二	神奈川県	彩光の花/昇り銀竜八重芯変化牡丹 鮮やかな光の花を咲かせ、一瞬の火による花を楽しんでいただきたいと思ひます。	
13	信州煙火工業(株)	44	藤原 信雄	長野県	昇り曲付 宮川の煌き/昇り曲導付三重芯銀冠先点滅 昇り曲導で三重芯となり、親星銀冠の先が点滅します。	
14	野村花火工業(株)	35	野村 陽一	茨城県	蕾から花へ/昇り曲導付四重芯変化菊 5号玉は蕾が開花する様子を表現します。10号玉は五重の円を描く花火です。	
15	高木煙火(株)	47	高木 政幸	岐阜県	芯入 パステルの花/昇り小花付三重芯変化菊 5号は、中間色のやわらかいイメージをお楽しみください。	
4	(株)小口煙火	15	小口 芳正	長野県	♪ 雅楽の華 日本伝統の曲を背景に和洋入り乱れた華が競い咲きます。	
16	(株)和火屋	35	久米川正行	秋田県	昇り曲導付八重芯変化菊/昇り曲導付八重芯変化菊 日本の伝統的な割物花火を伊勢の夜空に美しく咲かせたいと思ひます。	
17	(株)山崎煙火製造所	48	山崎 芳男	茨城県	夏夕空/昇り曲付 四重芯銀点滅 暮れゆく夏の夕日を1発に込めました。侘しさと華やかさを見てください。	
18	山田花火店	41	山田 肇	神奈川県	マジック牡丹/昇り曲導付三重芯変化菊 鮮やかな華を、伊勢の夜空に咲かせます。	
19	(有)関口煙火工場	53	若井 豊	栃木県	きらめきの花/昇り曲導付、八重芯の花 5号は幻想的な花をイメージし、10号は日本を代表する菊型花火を表現します。	
20	(株)柿木花火工業	29	柿木 一幸	滋賀県	八重咲きの寒牡丹/八重咲きの寒牡丹 花弁の延びる様と豪快さ、またゴミの出る量も従来の1/2程度まで減少する花火を見てください。	
5	伊藤煙火工業(株)	19	伊藤 照雄	三重県	♪ 天空に舞う「輝星」 宮川の天空に光り輝く無数の星で「華絵巻き」を描きます。	
21	小関煙火	3	小関 尚人	宮城県	昇り曲付紅郡光変化菊/昇り曲付八重芯変化菊 今年は伊勢の夜空に美しい花火を咲かせます。	
22	金沢煙火工場	44	金澤 克昌	茨城県	昇り銀引 小割浮模様/昇り曲導付 変化菊小割浮模様 伝統的な浮模様で臨みます。大輪の花の中に浮かぶ小花をお楽しみください。	
23	(株)紅屋青木煙火店	49	青木 昭夫	長野県	夜空の神秘/昇り曲付四重芯変化菊 5号は神秘的な広がりのある花火。10号は四重の芯が入り全体で五重になります。	
24	(有)高崎火工湯浅花火店	37	湯浅 裕	群馬県	幽玄の華輪/花びら芯菊華 この花火の美しさが観覧者の皆様に伝われば幸いです。	
25	(株)芳賀火工	27	芳賀 静	宮城県	オッパイがいっぱい/四重芯変化牡丹 パッと咲いてパッと消えるメリハリのある花火を表現したいと思っています。	

## 大会記念スターメイン



放場 番号	屋号	出場 回数	花火師名	県名	玉名(5号)/玉名(10号)	採点
			コメント			
26	(株)太洋花火	16	園田 泰洋	鹿児島県	芯入色先点滅かすみ草菊/昇り曲導付八重芯変化菊	
			花火の色が変化する様子をお楽しみください。			
27	(有)森煙火工場	39	森 武	茨城県	彩色流星群/昇り曲導付三重芯銀冠菊点滅群声	
			5号は夜空に流星が飛びイメージ。10号は大輪が点滅し最後に音がします。			
28	(株)小口煙火	20	小口 芳正	長野県	昇り曲付 吉祥花/昇り曲付 吉祥花変化	
			開花すると趣のある花卉がゆっくりと拡がります。			
29	新潟煙火工業(株)	17	小泉 英一	新潟県	昇り曲導付 八重咲の華/昇り曲導付 三重芯変化菊	
			5号は八重の芯が入った点滅の華で、10号は三重の芯が入った菊型花火です。			
30	(株)小松煙火工業	26	小松 忠信	秋田県	八重桜の舞/昇り曲導付四重芯変化菊	
			八重咲の桜をイメージした創造花火と、全体で5層を描く割物をご覧ください。			
6	高木煙火(株)	25	高木 政幸	岐阜県	♪ Summer Memory	
			伊勢の夜空に、輝く光と音であなたと過ごす思い出の1ページをお届けします。			
31	(有)篠原煙火店	53	篠原 茂男	長野県	煌の華/昇り曲導付三重芯銀彩の華	
			5号玉は八重芯ながら点滅から変色する創作物、尺玉は三重芯で銀の星がゆっくりと下降する趣きを重視しました。			
32	加藤煙火(株)	20	加藤 利宏	愛知県	紫陽花/昇り曲付三重芯菊先青降雪	
			5号玉はアジサイをイメージし可憐な花が咲きますように、10号玉は日本の花火の定番、三重の芯に菊から青さらに銀へと変化。			
33	須永花火(株)	33	須永 幸彦	栃木県	昇り曲導付 星の流れに身をまかせ/昇り曲導付 八重芯菊橙緑点滅	
			不況続きの中、心の流れの中に、少しでも明るさ・彩りを持ってもらいたい!			
34	(有)太陽堂田村煙火店	55	田村 清治	長野県	タンポポと綿毛/昇り雄花 三重芯変化菊	
			5号玉は創作花火。黄色いタンポポから白い綿毛に変わります。			
35	(有)片貝煙火工業	3	本田 正憲	新潟県	かわいいタヌキ/昇り曲導付八重芯銀山錦	
			花火の発色と造形にこだわりをもって、表現します。			
7	アルプス煙火工業(株)	14	堀内 幸敏	長野県	♪ 艶華	
			演歌とともに咲く艶やかな歌謡ショーをお楽しみください。			
36	(株)田熊火工	54	田熊 市郎	栃木県	昇り曲導付千輪菊/昇り曲導付三重芯変化菊	
			今年も皆様のご健康とご多幸を願い奉納いたします。			
37	(株)丸玉屋小勝煙火店	56	小勝 一弘	東京都	伊勢路の花/昇り曲導付三重芯変化菊	
			スッキリとした花火を目指します。			
38	山口煙火作業所	55	山口 祥一	長野県	昇り曲付 変芯変化菊/曲導付 八重芯変化菊	
			最後の部分を少し強くしてみました。			
39	アルプス煙火工業(株)	30	堀内 幸敏	長野県	涼み華/昇り曲導付三重芯変化菊	
			5号は涼しげな花を。10号は4つの真円を夜空に咲かせます。			
40	(有)伊那火工堀内煙火店	42	那須野 大	長野県	宮川天空の煌めき/四重芯 菊先紅光露	
			多重芯を中心にした花火を夜空に咲かせます。			
8	(有)森煙火工場	35	森 武	茨城県	♪ 星空華の舞い	
			きらめく夜空に彩色の華が咲きます。			
41	筑北火工 堀米煙火店	55	堀米 三郎	茨城県	曲導付八重芯錦先紅銀閃/曲導付四重芯錦先紅銀閃	
			両玉とも同色変化菊で多重芯でまとめました。			
42	(株)北日本花火興業	20	今野 正義	秋田県	かわいいヒヨコのあんよ/昇り曲導付八重芯変化菊	
			黄色いかわいいヒヨコが現れます。足がパッと開きます。開く向きによってうまく見えない場合もあります。			
43	(株)元祖玉屋	41	中嶋 勝	千葉県	マジックフラワー/昇り曲付三重芯変化菊	
			花火大会を観に来ていただいたお客様の笑顔を思い描いて作りました。			
44	(株)臼井煙火	25	臼井つや子	静岡県	昇り曲導付八重芯変化菊/昇り曲導付三重芯変化菊	
			5号玉は芯が二重に入り全体で三重に出る花火です。10号玉は芯が三重に入り全体で四重に出る花火です。			
45	(株)マルゴー	17	齊木 智徳	山梨県	ひまわり/昇り曲導付三重芯変化菊	
			5号はひまわりの華を、10号は伝統的な割物を打ち揚げます。			
46	(株)山内煙火店	22	山内 宏	山梨県	花とミツバチ/昇り曲導付三重芯変化菊	
			5号は小さな花が次々と咲いてその周りをミツバチが飛んでいきます。			
9	(株)マルゴー	12	齊木 智徳	山梨県	♪ 情熱の華	
			真赤に燃える情熱の華を宮川の夜空に描きます。			
47	国際煙火(株)	26	高安 勝喜	千葉県	蛇の目傘/昇り曲付三重芯紅光露	
			創造は、蛇の目傘を夜空に立体表現で描き、割物は古典芸術を駆使した三重芯菊をご覧ください。			
48	(有)関島煙火製造所	45	関島 善	長野県	昇り曲導付 不死鳥/昇り曲導付八重芯覆輪入菊先の点滅	
			伊勢神宮の夜空に羽ばたく不死鳥をイメージして創作しました。			
49	(株)若松屋	7	福田 幸治	愛知県	大怪獣/昇り曲導付三重芯変化菊	
			火を吐く怪獣を表現します。10号は最後に霞草が咲きます。			
50	茨城火工	52	福田 正光	茨城県	はなまる花火/八重芯変化菊	
			はなまるに花火が現われたらのはなまるです。			
51	(有)糸井火工	33	糸井 一郎	福島県	曲付きだれ花びら/曲導付三重芯錦冠菊	
			真面目に一生懸命をモットーに勉強させてもらっています。伊勢の夜空に綺麗な花が咲けば幸いです。			
52	伊藤煙火工業(株)	18	伊藤 照雄	三重県	スターフラワー/変芯錦王冠菊先変化	
			レモン色の華麗な花を咲かせます。			
10	(株)丸玉屋小勝煙火店	54	小勝 一弘	東京都	♪ 伊勢、インザムード	
			都会的な雰囲気の花火です。			

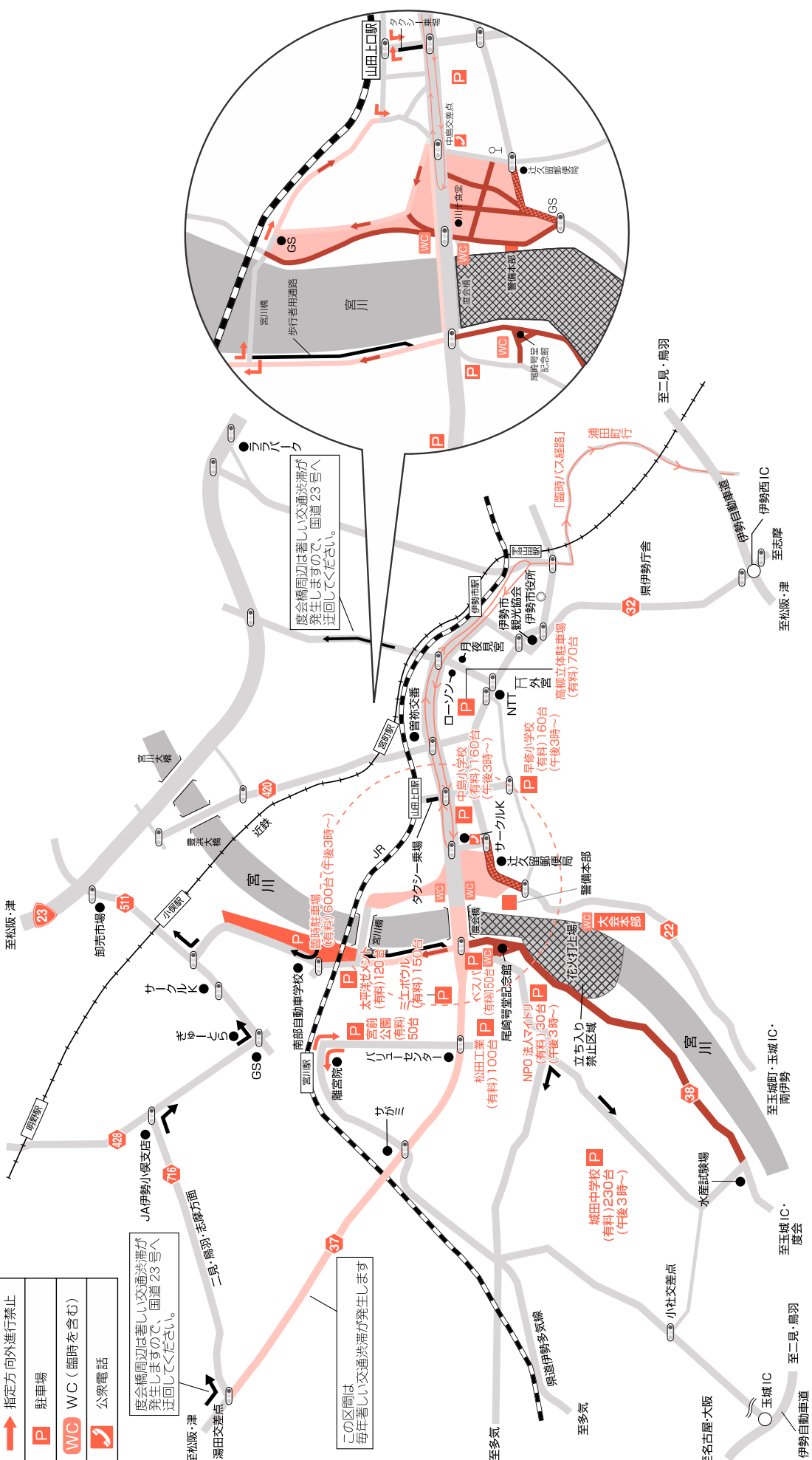
大会提供スターサイン

# 交通規制図

規制時間 午後5時～11時

※会場周辺は著しい交通渋滞が発生します。できるだけ公共交通機関を利用してください。  
 ※車でお越しの人は、国道23号・伊勢西ICを利用してください。また、会場周辺は駐車禁止です。なお、小・中学校の有料駐車場は、グラウンドの状態により使えない場合があります。  
 ※交通状況により、交通規制を変更する場合があります。

	交通規制区域
	渋滞区間
	車両通行禁止 (自転車を除く)
	車両通行禁止 (午後8時30分～11時)
	立ち入り禁止区域
	一方通行
	指定方向外進行禁止
	駐車場
	WC (臨時を含む)
	公衆電話



産業支援センター内の起業支援施設では、創業支援員が、起業者のために課題解決の手法を提案したり、経営・財務・技術などの専門家と連携するなどして、総合的な支援をしています。

また、2種類の貸事務室があり、低価格な料金で使用することができます。(現在、貸事務室は満室です)

起業を目指したい人は、どんなことでも構いませんので相談してください。

起業支援施設

シリーズ産業支援

# やる気を支援！ 地域産業を元気に

産業支援課 (☎ 5677)

起業支援施設の概要

事務室	面積	部屋数	使用期間	使用料 (月額・税込み)	
起業家支援室	12.3㎡	5室	最長3年間 (毎年更新)	12,910円	別途電気代・通信料が必要
起業準備支援室	7.2㎡	2区画	6カ月間	4,200円	電気代・インターネット通信料を含む
	5.6㎡	2区画		3,150円	

※事務室は 365日・24時間利用できます。  
 ※入室者は、産業支援センター内の設備を無料で使用できます。  
 ※業種の制限はありませんが、原則、退室後に市内で事業化することが条件です。  
 ※県の賃貸料補助金への申請も可能です。  
 ※起業準備支援室には、机・イス・インターネット環境を完備しています。



がんばる起業者の皆さんを紹介!

産業支援センター内の起業支援施設で、日々起業に励んでいる皆さんを、今月号と来月号で紹介します。今月号で紹介するのは、起業家支援室を使用している皆さんです。



◆起業家支援室1号室

(有)パイン・メディテック  
取締役社長 加藤宏明さん

室町時代の末ごろから代々、薬を作り続けている家系の出身で、現在、薬剤師の資格を取得し、県内の伝統の薬の復刻・リニューアルを目指しています。



伝統の薬



◆起業家支援室4号室

合同会社 X-TREME COMPOSITE JAPAN  
代表 角屋守さん

現在は模型飛行機の輸入販売を行っており、今後は、産業用無人偵察機や観測機の最終組み立て・運営管理へと事業拡大をしていきます。産業用無人飛行機には、各種計測器や映像装置などを特注で組み込み、大きいものでは主翼幅4mにもなります。



◆起業家支援室5号室

KickSmash21  
代表 東友章さん

ケーブルテレビ会社で働いていた経験から得た、番組制作やCM制作の経験・技術を生かし、地域密着力の高い情報番組とホームページの制作を行っています。また、観光事業として、地元特産品のPRや地域情報の収集・各種事務局の代行を行っています。



◆起業家支援室2号室

(株)ネットステップ  
代表取締役 西出誠さん

神奈川県のパンチャー企業で働いていたところに、ケーブルテレビ会社向けのサービス監視システムなど、数多くのシステム開発に携わった経験を生かし、現在は、地元伊勢に戻り、ケーブルテレビ会社などの通信事業者を対象とした業務システムの改善提案を行うとともに、三重大学との共同研究を進めています。



シリーズ

# 教えて!! 介護保険

介護保険課 (☎②)5560)



## 第5次老人福祉計画・第4期介護保険事業計画を策定

平成21年3月末現在、伊勢市の65歳以上の人口は3万3849人(市内人口の約4分の1)、介護保険の要支援・要介護認定者数は5924人となっています。そして、これらの数は、今後さらに増えるの見込まれています。

### 介護保険事業計画

介護保険事業計画では、介護が必要な状態にならなように介護予防事業を推進するとともに、要介護認定者に対する介護の充実を図ることとしています。そして、計画期間中にご利用されるかを推計し、それを基に、どの程度の費用が必要になるかを推計しています。

また、介護サービスを提供する施設の整備目標を掲げています。計画では、計画期間内に必要となる介護サービス費用(介護給付費と地域支援事業費)を約279億円と

### 介護サービスに要する費用

見込み、この値に基づいて介護保険料を算出しています。 ※介護保険料については、「広報いせ」6月号をご覧ください。 **介護サービス施設の整備** 計画では、介護が必要になっても、住み慣れた自宅や地域で暮らすことができよう、民間事業者と協力して、平成23年度までに、認知症対応型通所介護事業所を4施設、小規模多機能型居宅介護事業所を6施設整備することとしています。

### 認知症対応型通所介護

認知症である要介護者が、デイサービスセンターなどに通って、入浴や食事などの日常生活の世話を受けたら、機能訓練を行ったりするサービス **小規模多機能型居宅介護**

「通い」を中心として、要介護者や要支援者の様態や希望に応じて「訪問」や「泊まり」を組み合わせて受けられるサービス

シリーズ防災

# 知る 備える 行動する

災害は 忘れたころに やってくる

危機管理課 (☎②)5523)



### 準備できていますか? 非常持ち出し品と備蓄品

市が実施したアンケートでは、非常持ち出し品や災害時の備蓄品を準備していない家庭が半数以上を占める結果となりました。 大災害が発生した場合、水道などが使えなくなったり、道路の損壊などにより救援活動がすぐにできないことが予想されます。

災害発生後の数日間を自分で生活できるよう、災害発生時に最初に持ち出す「非常持ち出し品」と、復旧するまでの数日間の生活を支える「備蓄品」を分けて用意しておきましょう。

### 非常持ち出し品

家族構成に応じて必要最小限の物に絞り込み、リュックなどに入れ、一度背負ってみて、両手を自由に動

## チェックしよう!

### ◆非常持ち出し品の一例

- 貴重品…現金(小銭を含む)・印鑑など
- 飲料水…500mlのペットボトルに入ったものなど
- 食料品…乾パン・アルファ米・あめなど  懐中電灯
- 携帯ラジオ  マッチ・ろうそく  救急セット
- 常備薬  使い捨てカイロ  ヘルメット・防災ずきん
- タオル  ティッシュペーパー  ポリ袋  下着
- 生理用品  赤ちゃん用のミルク・紙おむつ

### ◆備蓄品の一例

- 食料品・飲料水(3日分)  カセットコンロ・燃料

かすことができるかどうかわ確認しておきましょう。

### ◆備蓄品

被災直後の生活を支えるため、3日分程度の非常食や飲料水(1人・1日当たり3リットルを目安に長期間保存できるもの)などを準備しておきましょう。



### 資源びんの出し方

資源びん（飲料品・食品や化粧品が入っていたびん）は、①ふたを外し、②中をすすいで水を切り、③びんの色に応じた回収容器に出してください。

- 無色のびん…白色のかご
- 茶色のびん…茶色のかご
- そのほかの色のびん…水色または黒色のかご

※農薬などの薬品を一度でも入れたびんは「金属・その他」となります。「農薬を入れて再使用した」などの表示をして、しっかり洗って出してください。

### 布・衣類の分別にご協力を

4月から、布・衣類については、綿100%でないものも出せるようになりました。

回収された布・衣類は、古着として使われたり、工場用ぞうきんなどにリサイクルされたりします。

布・衣類は、十文字にひもで縛って出してください。

### 布・衣類として出せる物

- ◆ 背広・セーター・靴下・下着・肌着・ワイシャツ・Tシャツ・ズボン・スカート・シャツ・タオル
- ◆ シーツ・タオル
- ◆ カラーペット類・布団・縫いぐるみは出せません。

### 花火の捨て方

家庭で楽しんだ花火は、水で消してから、燃えるごみとして出してください。

未使用の花火を処分するときは、花火を1日程度水に浸して出してください。

## ケーブルテレビ番組案内 7月

※放送時間や内容は、変更することがあります。

### 伊勢市行政チャンネル番組表

アナログ 10 チャンネル  
アナログ 21 チャンネル（御園地区のみ）

広報広聴課（☎21）5515）

### 伊勢市テレビ広報「みてきて伊勢」

放送時間：午前6時・9時・正午・午後3時・6時・9時～

#### ■特集

- 伊勢湾台風から50年～風水害に備えて～

#### ■お知らせ

6/29～7/5

- 産業支援室使用者紹介
- 七夕大そうじ

7/6～12

- 二見浦の夏の催し案内
- お伊勢さん健康マラソン参加者募集

7/13～19

- 花火大会について
- 資源拠点回収ステーション（旧伊勢市）の紹介

7/20～26

- 赤ちゃん訪問
- このごみ、何ごみ？

7/27～8/2

- パートナーの日
- ボランティア団体の紹介

### 市議会放送

市議会6月定例会本会議を、会議があった日の翌日の午後2時と午後7時から放送します。

※1回の放送時間が5時間以上となる場合は、2回目の放送開始時刻が変更になります。

### アイティービー コミュニティチャンネル番組表

アナログ8チャンネル  
地上デジタル121チャンネル

(株)アイティービー（☎フリーコール0120・270・089）

放送時間：午前6時～翌日午前2時

### 今月のおすすめ番組

#### ■iTVニュース

奇数時間0分～

地域のホットな話題やニュースをお届けします。

- 月曜日～金曜日の毎日午後7時に更新
- 土曜日・日曜日の午後7時からは、ニュースの週間ダイジェストを放送

#### ■美しい国の食卓

7/6～12・20～26

午前8時30分～・午後0時30分～・

4時30分～・10時30分～

食をテーマにした情報番組。アイティービー放送エリア内の朝市・産直市を訪れたり、旬の料理やお菓子など四季折々の風情を感じることができる「地のもの」「三重の特産品」を紹介しします。

#### ■伊勢神宮奉納全国花火大会

7/18、午後7時30分～午後9時30分（生中継）

※荒天の場合は順次延期となります。

7/24～26、午後8時30分～10時30分（再放送）

全国各地の著名な花火師たちが、技術の粋を集めた約9,000発の花火の競演。伊勢の夜空を彩る花火大会の模様をお楽しみください。

※詳しくは、アイティービーのチャンネルガイドまたはホームページをご覧ください。

※デジタル121chを視聴している人は、電子番組表（EPG）も活用してください。

# パルティいせ情報

( ☎ 043305 )

No.22



パルティくん

## 第四の波

これまで人類は、長い歴史の中でさまざまな社会の転換を遂げてきました。

第一の波は狩猟採集社会から定住による「農耕社会」への転換、第二の波は産業革命を通じての「産業社会」への転換、そして第三の波は、インターネットの普及による情報化社会などの「脱産業化社会」への転換だといわれています。

さて、第四の波は、どんな波でしょうか。

多くの方がさまざまな説を提唱しているようですが、NPOの視点で言うと、物の豊かさや利便さだけを追い求める時代から、「心」が一番大切にされる時代への大きな転換なのかもしれません。

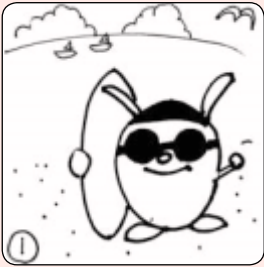
NPOは、時代を先取りしてボランティア精神の「心」で動き、人が本来に求めるものが何なのかを追求しながら、さまざまな分野で活動してきました。近年、規模の大きなNPOも増えてきており、経済社会

の一翼を担うまでになるつもりです。

最近の全国的な動きでは、NPO活動家や各種公益法人の経営者などが積極的に連携することにより、NPOの力量の向上を図る組織「日本サードセクター経営者協会」が設立されようとしています。

このような動きの中から、NPOが本来の意味で力を付け、第四の波に乗っていくことを期待します。

## パルティ4コマ劇場



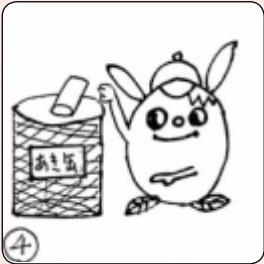
波乗りパルティ



大波だ!!



空き缶!?



空き缶は空き缶入れにね!!

## NPO・ボランティア だいたい活躍中!

( ☎ 0330008 )

### 三重マジッククラブ

手品は、今も昔もお茶の間をにぎやかにしています。

その手品に魅了され、社会福祉に貢献するとともに文化振興に寄与することを目的に、三重マジッククラブは、12年前の生涯学習センターいせトピアの開館と同時に結成しました。

現在、会員数は30人で、そのうち約7割が女性です。年齢層は小学生から89歳までと幅広く、平均年齢は約70歳です。

マジックは、手と指先を巧みに使うので、脳に刺激を与え、老化防止となり、認知症の予防にもつながるそうです。それに加えて常に笑いが伴うので、ストレス解消にも役立ちます。

日ごろは、老人ホームなどの福祉施設、幼稚園、保育所、小・中学校で、マジックショーやマジック指導をしています。

マジックが家族や仲間とのコミュニケーションに役に立っていることを聞いたり、実感できたりするのは非常にうれしく、わたしたちの励みになっています。

地域のイベントへの参加はもちろんのこと、国民文化祭の山口県大会・徳島県大会や、中部国際空港、浜名湖花博など、県外へも積極的に出向いて三重県をアピールしてきました。

今は、「南京玉すだれ」をはじめ、江戸時代に流行した「和妻わづま」という手品の練習に力を入れています。

(代表 大形弘)



## 伊勢図書館

☎②10077 FAX②10078

# 図書館へ行こう!

## 小俣図書館

☎②93900 FAX②93902

休館日 毎週水曜日、第2金曜日  
開館時間 午前9時～午後7時

休館日 毎週火曜日、第2金曜日  
開館時間 午前9時～午後7時

### おはなし会

とき 毎週土曜日、午後2時30分～  
ところ 1階・おはなしコーナー  
内容 絵本や紙芝居などの読み聞かせ

### あかちゃんえほんのじかん

とき 7月23日(木)、午前11時～  
ところ 2階・視聴覚室  
内容 赤ちゃん絵本の紹介や読み聞かせ、手遊びなど

### 映画上映会

とき 7月12日(日)、午後1時30分～  
ところ 2階・視聴覚室  
内容 「ぼくたちと駐在さんの700日戦争」

### 夏休み子ども映画会

とき 7月26日(日)、午後1時30分～  
ところ 2階・視聴覚室  
内容 「ライラの冒険 黄金の羅針盤」(日本語吹き替え)

### 図書館探検

とき 8月2日(日)、午前9時30分～11時30分  
ところ 2階・視聴覚室  
対象 小学生以上  
内容 普段入ることができない書庫の見学など  
定員 20人(先着順)  
申し込み 7月18日(土)から、直接・電話・ファクスで同館へ

### 夏休みの宿題コーナー

とき 7月2日(木)～8月31日(月)  
ところ 1階・児童書コーナー  
内容 課題図書と自由研究などの本の紹介

### おはなし会

- ★赤ちゃんおはなし会 7月9日(木)、午前11時～
- ★たんぼおはなし会 7月11日(土)、午後3時～
- ★ピッポの会・紙芝居 7月19日(日)、午前11時～
- ※いずれも場所は、1階・おはなしのへやです。

### 図書館おはなし会&工作教室 「まつりだわっしょい!!!」

- とき 7月25日(土)、午後3時～
- ところ 1階・おはなしのへや
- 対象 3歳～小学生(工作教室は、就学前の子どもは保護者同伴)
- 内容 祭りに持って行くうちわを作ります

### 映画上映会

- とき 7月18日(土)、午後2時～
- ところ 2階・視聴覚室
- 内容 「北極のナヌー」(日本語吹き替え)

### 図書館探検

- とき 8月1日(土)、午後2時～
- 対象 小学生
- 内容 普段入ることができない小俣図書館の裏側を、スタッフと一緒に探検するツアーです
- 定員 10人(先着順)
- 申し込み 7月11日(土)から、直接または電話で同館へ

### ギャラリー展示

- ★平山郁夫原画タペストリー展  
日本画家・平山郁夫さんの指導・監修を受けて制作されたタペストリー(壁掛けなどに使われる織物の一種)を展示します。
- とき 7月1日(水)～13日(月)、午前9時～午後7時(最終日は午後3時まで)
- ところ 2階・ギャラリー



### 読書感想画を募集

好きな本を読んだ感想を絵に描いてみませんか。  
募集期間 7月1日(水)～8月31日(月)

※8つ切り画用紙を使用してください。  
伊勢図書館・小俣図書館でも配布します。  
※応募された読書感想画は、後日展示します。

## 全日本花いっぱい伊勢大会 花壇コンテスト結果

観光事業課内・第52回全日本花いっぱい  
伊勢大会実行委員会事務局(☎⑤5566)

5月30日(土)・31日(日)、県営サンアリーナ・花の広場で、花壇コンテストが行われました。

これは、市内の小学校や団体など26グループが、デザインして植栽した「みんなの花壇」を、全日本花いっぱい伊勢大会の来場者の皆さんに審査・投票をしていただいたものです。

コンテストの上位作品は次のとおりです。(順不同)

それぞれの思いがこもった色とりどりの「みんなの花壇」は、秋ごろまで咲き誇ります。ぜひご覧ください。

### 市民花壇

- ◆小俣町商工会女性部(小俣地区)  
「KIZUNA～heart to heart～」
- ◆御園チーム(御園地区)  
「宮川の清流」
- ◆城田地区女性部(城田地区)  
「宮川の渡し」
- ◆宮川駅をきれいにする会(明野地区)  
「憩いの場所にて」
- ◆厚生地区まちづくりの会(厚生地区)  
「厚生パワー夏の花園」

### 企業部門

- ◆NTT西日本「悠久の園」
- ◆伊勢市婦人会連絡協議会「伊勢の和・踊りの輪」
- ◆オフィス・ワン・ツー・テン「伊勢志摩 山と海のハミング」



情報コーナー

受講料・参加費などの記載のないものは無料



**おばたまつり  
ダンスコンテストの  
参加チームを募集**  
小俣総合支所地域振興課内・おばたまつり  
実行委員会事務局 (☎②7858)

**出演日時** 8月22日(土) (雨天の場合  
は8月23日(日)に延期)、午後2  
時30分～4時30分 (1チームにつ  
き5分以内)

**応募資格** 近隣市町に在住してい  
る人30人以内で構成されたチーム  
**募集数** 20チーム(先着順)  
**参加費** 1000円  
**応募方法** 7月15日(水)・午前9時  
～30日(木)・午後5時に、チーム名・  
ダンス内容・代表者の氏名・住所・  
電話番号を、電話・ファクス・E  
メールで、同事務局 (FAX②345  
4、アドレス oba-chiki@city.ise.  
mie.jp) へ  
※ダンスのジャンルは問いません。  
※優勝賞金3万円のほか、さつまご  
まな賞があります。

100万人のキャンドルナイト伊勢  
～勢田川を天の川に～  
ボランティアを募集



環境課内・100万人のキャンドルナイト  
伊勢実行部隊事務局 (☎②5540)

地球温暖化の原因となる二酸化  
炭素の発生を抑制するため、家庭  
や事業所の電気を消して、明かり  
行事に参加しませんか。

**とき** ①7月11日(土)・午後5時～  
(点灯は午後6時30分)、②7月  
12日(日)・午前8時～  
**集合場所** 岡本公園(岡本1丁  
目)、有連橋(船江2丁目)、勢田  
大橋(田尻町)、一色公園(一色町)  
**内容** ①勢田川兩岸約10キロメー  
トルにわたり、約4000個のカ  
ップの設置・ろうそくの点灯、②  
カップの片付け  
**持ち物** 柄の長いライター(カッ  
プの底に火が着けられるもの)



地域福祉計画案への  
意見を募集

生活支援課 (☎②5557)

住み慣れた地域で、誰もが生き  
生きと安心して暮らすことができ  
るよう、共に支え合い、助け合え  
るまちづくりを目指して策定する  
「伊勢市地域福祉計画」の案に対  
する意見を募集します。

案の閲覧

**とき** 7月1日(水)～29日(水)  
**ところ** 同課、市役所東庁舎・1  
階ロビー、市役所本館・1階市民  
ホール、総務課、各総合支所福祉  
健康課、各支所、伊勢図書館、小  
俣図書館、生涯学習センターいせ  
トピア、二見生涯学習センター、  
社会福祉協議会本所・各支所  
※市のホームページ ([http://www.  
city.ise.mie.jp](http://www.city.ise.mie.jp)) からもうご覧いた  
だけます。  
**意見の提出**  
7月1日(水)～29日(水)に、住所・  
氏名・電話番号・意見を、直接  
または郵送・ファクス・Eメー  
ルで同課 (〒516-8601岩渕1丁目  
7-29、FAX②15555、アドレス  
sien@city.ise.mie.jp) へ

見学説明会開催7/25(土) 10:00～12:00

教育方針、概要説明、施設見学、給食試食など  
入園の有無を問わず気軽に参加していただけます。



学校法人 伊勢学園

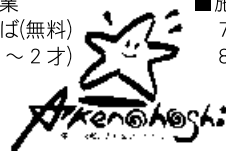
資料請求、参加申し込みは  
電話・ホームページにてお願いします。

双康幼稚園 0596-22-7890



見学会参加申込QR

■子育て支援事業 わくわくひろば(無料) 随時募集中(0～2才)  
■施設見学説明会 7月18日(土) 10:00～12:00  
8月22日(土)



学校法人 マリア学園

暁の星幼稚園

三重県伊勢市小俣町本町1336(JR宮川駅裏)  
TEL 0596-22-0689 FAX 0596-22-0691  
ホームページ <http://www.akenohoshi.com/>





## 離宮の湯

### 指定管理者を募集

小俣総合支所生活環境課 (☎07861)

指定管理期間 平成22年4月1日

～平成27年3月31日(5年間)

申し込み 8月5日(水)～21日(金)

に、申請書を同課へ

※募集要領・申請書は、7月15日

(水)～24日(金)に、同課で配布します。

また、7月15日(水)以降は市のホ

ームページ (<http://www.city.is.mie.jp>) からダウンロードできま

す。

## 伊勢総合病院

### 看護師を募集

伊勢総合病院総務課 (☎0511)

採用予定人数 20人程度

受験資格 次のすべての要件を満

たす人

・昭和35年4月2日以降に生まれ

た人で、看護師の免許を有する人

または平成22年3月に免許を取得

見込みの人

・伊勢総合病院に通勤可能で、夜

間勤務ができる人

・地方公務員法第16条(欠格条項)

に該当しない人

※日本国籍を有しない人は、永住

者または特別永住者の在留資格を有すること。

試験日 8月17日(月)

見学説明会 6月28日(日)

採用 平成22年4月1日

申し込み 7月1日(水)～31日(金)

に、受験申込書と添付書類を、受

験者本人が直接または郵送(7月

29日(水)の消印有効)で同課(〒516

0014 楠部町3038)へ

※募集要領・受験申込書は、同課

にあります。また、病院のホー

ムページ (<http://hospital.is.mie.jp>) からダウンロードできます。

※平成21年度の中途採用者も随時

募集しています。

※病院内の保育所に託児できます。

## 明るい選挙

### 啓発ポスターを募集

選挙管理委員会 (☎05635)

応募資格 小学生～高校生

規格 内容は明るい選挙のイメー

ジを表すもの、画材は自由、大き

さは38cm×27cm～54cm×38cm、自

作品に限る

応募数 1人につき1点

応募方法 9月11日(金)までに、各

学校経由で同委員会へ

## 講座

### 夏期研修講座

教育研究所 (☎07900)

#### 食育

とき 7月27日(月)、午後2時～4

時30分(受け付けは午後1時30分

～)

内容 講演「驚きの味覚体験～ミ

ラクルフルーツとギムネマ～植物

を通じて味覚・食育について考え

る」島村光治さん(日本福祉大学

健康科学研究所)

定員 250人(先着順)

#### 特別支援教育

とき 8月20日(木)、午後2時～4

時30分(受け付けは午後1時30分

～)

内容 講演「発達障がいのある

子? ない子? わたしたちにできる

こと」小栗正幸さん(特別支援教

育ネット代表)前宮川医療少年院

(長)

定員 300人(先着順)

#### 共通項目

ところ 生涯学習センターいせト

ピア・多目的ホール

申し込み 電話で同研究所へ

## おかげベンチ



(プレートの大きさ8cm×48cm)

## 協賛者様 募集!

#### 設置場所

- おかげバス バス停  
(宇治山田駅前・五十鈴川駅前・ラプリーぎゅーとら藤里店  
伊勢病院前・ぎゅーとらハイジール店・民話の駅 蘇民)
- やすらぎ公園墓所・伊勢シティプラザ・メッセウイング・みえ

#### 広告掲載料

年間42,000円～(税込み3年契約)

[www.kanjindo.jp](http://www.kanjindo.jp)

## 貫じん堂

伊勢市産業支援センター内  
TEL/FAX0596-26-2088

この事業は(財)三重県産業支援センターの「みえ地域コミュニティ応援ファンド」の助成を受けて行っています。

**甲種防火管理新規講習会**

消防本部予防課 (☎281268)

多くの人が出入りする学校・病院・工場・店舗などは、消防法により、防火管理者を置くことになっています。

そこで、次のとおり、防火管理者の資格を取得するための講習会を開催します。

とき 8月25日(火)・26日(水)

ところ 観光文化会館・4階大会議室

対象 事業所などで、防火管理の業務を行うことができる管理的・監督的な立場の人

定員 150人(先着順)

受講料 6000円(教材費を含む)

申し込み 7月28日(火)～8月14日(金)に、申込書を直接またはファクスで、(財)三重県消防設備保守協会

(☎津059・226・8726、

〒514-0002津市島崎町314)へ

※申込書は、予防課・(財)三重県消防設備保守協会にあります。また、

(財)日本防火協会のホームページ(<http://www.n-bouka.or.jp>)からダウンロードできます。

**催し物**

**下水道浄化センター  
夏休み親子見学会**



上下水道総務課 (☎281504)

とき 7月28日(火) (2時間程度)

ところ 宮川浄化センター(大湊町)

対象 市内在住の小学生と保護者  
申し込み 申込書(各小学校にあります)を各小学校へ



**環境学習会**

伊勢広域環境組合リサイクルプラザ  
(☎2800)

とき 7月9日(木)、午後1時30分～3時30分

ところ 伊勢リサイクルプラザ

内容 「私たちの出すゴミ、どうなってるの?」ごみの現場を見る

**夏休み親子リサイクル教室**

教室名	とき	持ち物
夏休み自由研究のアドバイス	7月25日(土) 10:00～12:00	筆記用具
紙すき 廃油せっけん作り	7月26日(日) 10:00～15:00	食用油の廃油 (1リットルの牛乳パックに1/3程度)
簡単な鍋帽子作り	8月8日(土) 10:00～12:00	裁縫道具、ミシン、 キルティング布(鍋の大きさ分)
紙すき 廃油せっけん作り	8月9日(日) 10:00～15:00	食用油の廃油 (1リットルの牛乳パックに1/3程度)
サンドブラスト	8月22日(土) 10:00～12:00	グラス、空きビン

**夏休み親子リサイクル教室**

伊勢広域環境組合リサイクルプラザ  
(☎2800)

左表のとおり開催します。

定員 各10組(先着順)

申し込み 各教室とも、開催日の1週間前までに、電話で同プラザへ



**引越と不用品の処分は**

**地元の当社で**

**見積無料**

●商店・会社の専属車も、御相談に応じます。

0120-28-3001

●家屋を壊す前や、引越の際に出る不用品があれば御一報下さい。



引越 宅急便 緊急荷物 ☆一個の荷物から集配致します。

**(有)つた運輸**  
伊勢市小俣町宮前704の3 TEL(0596)28-3000(代)

**ファミリー・サポート・センター交流会  
竹の水てっぽうを作ろう！**  
いせファミリー・サポート・センター  
(☎②5692)  
こども課 (☎②5561)

とき 8月2日(日)、午前10時～11時30分

ところ 宮川ラブリバー公園

対象 子どもとその保護者

内容 竹の水てっぽうを作って遊びます

定員 30組 (先着順)

申し込み 7月6日(月)から、同センターへ

## 人権教育をすすめる 市民の集い

生涯学習・スポーツ課 (☎②7895)

とき 7月28日(火)、午後2時30分～4時20分

ところ 生涯学習センターいせトピア・多目的ホール

内容 講演「つまづいたっていいじゃないか にんげんだもの」父・相田みつをを語る。相田一人さん(相田みつを美術館館長)、小中学生の人権作文発表



## お知らせ



### 公平委員会委員を選任同意 職員課 (☎②5505)

伊勢市公平委員会委員に、松本由香里さん(岡本3丁目)が、5月市議会で選任同意され、5月29日付けで就任しました。

### 道路幅員を確保！ 道路用地の寄付に助成 用地課 (☎②5599)

市では、安心して暮らせるまちづくりのため、建築基準法に定められている4メートルの道路幅員の確保を進めています。

敷地に面する道路が、市道認定を受けた道路で、幅員が4メートル未満の場合、道路の幅員を4メートルにするために敷地を後退し、道路用地として市に寄付をしていただくと、助成を受けることができます。

※一部対象とならない場合があります。

### 市有地を売却します 用地課 (☎②5562)

市が所有する次の土地を一般競争入札により売却します。

所在地 宮川1丁目813番2

面積 125・85㎡

地目 宅地

最低売却価格 398万9000円

入札参加条件 個人または法人で一定の参加資格を満たす人

申し込み 7月21日(火)～27日(月)に、申込書と添付書類を直接同課へ

入札日 7月30日(木)

入札不調の場合 7月31日(金)～10月30日(金)に、最低売却価格以上で売却(先着順)

※市有財産売払い(一般競争入札のご案内)は、同課・各総合支所地域振興課で配布します。また、市のホームページ(<http://www.city.ise.nie.jp>)からダウンロードできます。

※入札に参加するには、所定の入札保証金が必要です。



幼・小学生/個別指導

# 夏の特別教室

参加者募集中!

のびのび、伸びるぞ。

**学研教室**

指導者: 西田 美千代

☎24-2504

指導者: 野辺 隆子

**浜郷教室**

☎23-6260

指導者: 近藤 由美

**厚生教室**

☎27-2312

指導者: 金森 美希

**セサミ教室**

☎21-3122

**忘れていませんか  
定額給付金の申請**

定額給付金対策室 (☎②5707)

対象 平成21年2月1日現在、市内に住所を有する人

※外国人登録原票に登録されていて、まだ請求していない人は同室へ問い合わせてください。

※申請書は、4月中旬に郵送してあります。紛失した人は、同室へ連絡してください。

※返送の際は、本人確認書類の写しと通帳の写しを同封してください。

※期限までに申請がない場合は、辞退したものと取り扱われますので注意してください。

申請期限 10月20日(火) (当日消印有効)

**DV被害者**

**臨時生活支援給付金**

市民交流課 (☎②5513)

対象 平成21年2月1日現在、市内に住所を有しながら、DV(ドメスティック・バイオレンス)被害から逃れるため、現在は別の場所に住んでいて、定額給付金・子育て応援特別手当を受け取ることができない人

支給額 定額給付金・子育て応援特別手当相当額  
申請期限 10月20日(火)



**社会を明るくする運動**

**強調月間**

生活支援課 (☎②5557)

7月1日は更生保護の日です。また、7月は「社会を明るくする運動」強調月間です。

この運動は、すべての国民が、犯罪や非行の防止と罪を犯した人の更生への理解を深め、それぞれの立場で力を合わせ、犯罪や非行のない明るい社会を築こうとするものです。

ご理解・ご協力をお願いします。



**国民年金保険料の免除制度**

医療保険課 (☎②5554)

経済的な理由などで国民年金保険料の納付が困難な場合、免除または猶予される制度があります。

**免除**

申請者・配偶者・世帯主などの前年の所得金額が一定以下の場合、その金額に応じて、申請年度の保険料(全額または一部)が免除されます。

一部納付(4分の1・半額・4分の3)の場合は、承認後に送付される納付書に従って保険料を納付してください。

**納付猶予**

学生以外の20歳代の人は、申請者・配偶者の前年の所得金額が一定以下の場合、申請年度の保険料が納付猶予されます。(任意加入の人を除く)

申請方法 年金手帳・印鑑を持参し、同課・各総合支所生活環境課・各支所へ

※免除申請時に継続免除を希望しなかった人、一部納付が承認された人、退職による特例などで免除申請をした人が、引き続き免除を希望する場合は、毎年申請する必要があります。

のびのび、伸びるぞ。

幼児・小学生/個別指導

# 学研教室 夏の特別教室

参加者募集中!

学研教室は、良質の教材と指導で新しい指導要領での学習もしっかりサポート!

指導者: 高林 実香子

**相合教室**

☎23-3807

指導者: 須田 喜美子

**宮前教室**

☎23-2204

指導者: 山田 富美子

**明野教室**

☎37-3871

# 情報コーナー

## やすらぎ公園プールの開設日

日	月	火	水	木	金	土
			7/1	2	3	4
5	6	7	8	9	10	11
12	13	14	15	16	17	18
19	20	21	22	23	24	25
26	27	28	29	30	31	8/1
2	3	4	5	6	7	8
9	10	11	12	13	14	15
16	17	18	19	20	21	22
23	24	25	26	27	28	29
30	31					

…9:00 ~ 18:30

7月4日(土)オープン  
やすらぎ公園プール(☎262340)  
商工務政課(☎255668)

開設日 左のカレンダーのとおり  
施設内容 流水プール・競泳プール・幼児プール  
利用料金 (3時間まで)  
●中学生以上:300円  
●小学生以下:200円  
●付き添い:100円  
●ロッカー使用料:100円  
※超過料金は、1時間につき50円です。  
※小学3年生以下の子どもは、保護者同伴で利用してください。  
※小学生以下の子どもは、今年5回目の入場時に、アイスクリーム

## 御園 B&G 海洋センタープールの開設日

日	月	火	水	木	金	土
			7/1	2	3	4
5	6	7	8	9	10	11
12	13	14	15	16	17	18
19	20	21	22	23	24	25
26	27	28	29	30	31	8/1
2	3	4	5	6	7	8
9	10	11	12	13	14	15
16	17	18	19	20	21	22
23	24	25	26	27	28	29
30	31					

…13:10 ~ 15:40

…9:10 ~ 11:40、13:10 ~ 15:40

7月11日(土)オープン  
御園B&G海洋センタープール(☎364511)  
生涯学習・スポーツ課(☎27891)

開設日 左のカレンダーのとおり  
施設内容 競泳プール・幼児プール  
利用料金  
●市内の高校生以上の人:100円  
●市内の中学生以下の人:無料  
●市外の人:200円  
※天候・水温・行事などにより開放しない場合があります。  
※小学3年生以下の子ども(御園小児童を除く)は、保護者同伴で利用してください。

をプレゼントします。(招待券で入場したときを除く)

不登校の子どもたちのために  
教育支援センター「NEST」  
教育研究所内・教育支援センター「NEST」  
(☎27901)

教育支援センター「NEST」では、不登校の子どもたちに活動の場を提供し、学校との連携を図りながら、学校復帰や社会的自立支援を目指します。

不登校で悩んでいる小・中学生の保護者の皆さん、一人で悩まず気軽に相談してください。

NEST伊勢(小俣総合支所3階)  
それぞれの状況に応じた学習や、興味があることへの取り組み、ゲームや軽スポーツなどを通して交流を深めます。

NEST沼木(上野町)  
火曜日と金曜日の移動教室です。スポーツ・農作物の栽培など、豊かな自然環境の中で体験活動を行います。



幼児・小学生/個別指導  
のびのび、伸びるぞ。  
学研教室 夏の特別教室  
参加者募集中!

子どもたちの「学びの芽」を大切に育てたい。  
それが学研教室の願いです。

指導者: 浦野 公子

大湊教室  
☎36-3412

指導者: 平塚 道子

藤里教室  
☎23-5836

指導者: 吉岡 穂波

曾祢教室  
☎24-9505

**地デジ詐欺にご注意!**  
 総務省東海総合通信局 (名古屋052・971・9648)

地上デジタル放送への移行に伴い、受信工事・テレビの調整・アンテナ交換などの代金を請求する詐欺が発生しています。

総務省やテレビ局などの関係機関がお金を請求することは、一切ありませんので注意してください。疑わしい工事の勧誘や、身に覚えのない代金の請求があった場合は、すぐには支払わず、同局・警察署・消費生活センターへ相談してください。

**地上デジタル放送に関する問い合わせ先**

総務省地デジコールセンター  
 (☎0570・07・0101)



身体障害者相談員

(敬称略)

区分	住所	氏名	連絡先
肢体	神久1丁目	岡田 茂夫	25-3826
	上野町	瀬瀬 達雄	39-0733
	二見町	酒徳 和之	43-3513
	小俣町	下 郁雄	25-0852
	西豊浜町	日置 恒実	37-2725
視覚	岩渕1丁目	鈴木 守	24-0870
聴覚	小俣町	村上喜代子	37-3256 (FAX)
心臓	小俣町	奥野 光子	22-0426
	小俣町	北尾 和子	22-6730
腎臓	小俣町	西山 幸生	23-5308
	御園町		
音声言語	宇治浦田3丁目	脇田 俊治	24-6256 (FAX)

知的障害者相談員

(敬称略)

住所	氏名	連絡先
藤里町	小林えり子	22-2027
二見町	須崎 閏子	43-2727
上地町	中山トキ子	25-7632
小俣町	北村 利二	25-9744



障害者相談員

障がい福祉課 (☎②5558、FAX②5555)



障がい者の地域での生活を支援するため、障害者相談員が、市などの関係機関と連携し、障がい者やその家族からの相談に応じます。市内の相談員は、左表のとおりです。障がいについて悩みがある人は、ぜひ相談してください。

経済センサスを実施中

行政経営課 (☎②5507)

現在、経済センサスの基礎調査を実施しています。

これは、商店・工場・営業所・事業所・学校・旅館・学習塾・病院・寺院など、すべての事業所などが対象となる大規模な統計調査です。

調査結果は、国・都道府県・市区町村などで、これからの行政を考えるための重要な基礎資料として活用されます。

調査票は、6月から事業所などに配布していますので、ご理解・ご協力をお願いします。



常盤幼稚園

どろんこ大好き  
 おはなし大好き  
 ともだち大好き  
 大好きがいっぱいの幼稚園



〒516-0037 伊勢市岩渕1-6-32 TEL・FAX:0596-28-4420  
<http://www.15.ocn.ne.jp/~tokiwa24>

ときわひよこクラブ(未入园児の会)

就学前の子どもを対象にした親と子の会です。  
 お気軽にお問い合わせ下さい。

三重の子育て情報誌  
 ワイヤーママ 発行



印刷広告全般・三重TV・ITV広告代理店

千巻印刷産業(株)

■本社/〒516-0072三重県伊勢市宮後2-9-41  
 ☎0596-26-0101(代) FAX 0596-23-0008  
<http://www.chimakii.co.jp>

■津営業所 津市八町1-12-9 ☎059-213-5555  
 ■明和オプリン工場 (大淀工業団地内) ☎0596-55-4040

# 7月の無料相談

<b>法律</b> ※担当弁護士が、既に相手方の相談を受けている場合は、相談を受けることはできません。	<b>婦人</b> とき／月曜日～金曜日、午前9時～午後4時 ところ／生活支援課 (☎②5556)
とき／毎週月曜日、午後1時30分～3時30分〔7月20日は祝日のため、7月21日(火)に行きます〕 ところ／広報広聴課 (☎②5515) 対象／市内に住所を有する人 定員／8人(定員を超えた場合は抽選) 申し込み／相談日当日の午後1時15分までに広報広聴課へ来所	<b>母子</b> とき／月曜日～金曜日、午前8時30分～午後5時15分 ところ／こども課 (☎②5561)
とき／7月2日(木)、午後1時30分～3時30分 ところ／小俣保健センター 対象／市内に住所を有する人 定員／4人(定員を超えた場合は抽選) 申し込み／6月25日(木)～7月1日(火)に、社会福祉協議会小俣支所 (☎②0509) へ来所または電話	<b>家庭児童</b> (18歳未満の子どもに関する相談・児童虐待の通告) とき／月曜日～金曜日、午前8時30分～午後5時15分 ところ／こども課 (☎②5709)
とき／7月16日(木)、午後1時30分～3時30分 ところ／ハートプラザみその・多目的室 対象／市内に住所を有する人 定員／4人(定員を超えた場合は抽選) 申し込み／7月9日(木)～15日(火)に、社会福祉協議会御園支所 (☎②8610) へ来所または電話	<b>乳幼児</b> とき／月曜日～金曜日、午前9時～午後4時 ところ／大世古保育所 (☎②3676)
とき／8月6日(木)、午後1時30分～3時30分 ところ／福祉健康センター 対象／市内に住所を有する人 定員／4人(定員を超えた場合は抽選) 申し込み／7月30日(木)～8月5日(火)に、社会福祉協議会伊勢支所 (☎②2425) へ来所または電話 ※7月中に申し込みを開始するため、今月号に掲載しています。	<b>幼児・小・中学生</b> (子育ての悩みや不安、不登校・いじめ・友人関係・学習のことなど) とき／月曜日～金曜日、午前8時30分～午後5時15分 ところ／スマイルいせ〔小俣総合支所・2階〕 (☎②7867・②7887) <b>臨床心理士によるカウンセリング (要予約)</b> 毎週月曜日・水曜日・金曜日、午前9時～午後2時 毎週火曜日・木曜日、午前9時～午後5時
<b>交通事故</b> とき／第3水曜日(7月15日)、午後1時～3時(受け付けは午後2時30分まで) ところ／広報広聴課 (☎②5515) 定員／4人(先着順) 申し込み／相談日当日の午前8時30分から広報広聴課へ電話	<b>青少年</b> (非行問題など) とき／月曜日～金曜日、午前8時30分～午後5時15分 ところ／青少年相談センター〔小俣総合支所・2階〕 (☎②7894)
とき／月曜日～金曜日、午前9時～午後4時(受け付けは午後3時30分まで) ところ／三重県交通事故相談窓口〔三重県栄町庁舎・3階〕 (☎津059・228・7350)	<b>就職</b> とき／毎週火曜日、午前10時～午後4時 ところ／サンライフ伊勢 対象／市内に在住または通勤している35歳以下の人またはその保護者、学校の進路担当教諭 定員／5人(先着順) 申し込み／おしごと広場みえ (☎津059・222・3309) または、商工労政課 (☎②5568) へ電話
<b>行政</b> とき／第2火曜日(7月14日)、午後1時～3時 ところ／二見生涯学習センター 問い合わせ／二見総合支所地域振興課 (☎④1111)	<b>障がい者・障がい児</b> (福祉サービスの利用相談・日常生活や就労の相談支援など) とき／月曜日～金曜日、午前9時30分～午後6時、土曜日・日曜日・祝日・午前9時30分～午後4時30分(実施しない場合があります) ところ／障害者相談支援センター「プレス」(宮町1丁目5-20、☎②6525) 相談方法／電話・来所・訪問
とき／第3火曜日(7月21日)、午後1時～3時 ところ／広報広聴課 (☎②5515)	<b>老人在宅介護</b> とき／月曜日～金曜日、午前8時30分～午後5時15分 ところ／地域包括支援センター (☎②5583)、西地域包括支援センター (☎②5055)
とき／第4火曜日(7月28日)、午後1時～3時 ところ／小俣公民館 問い合わせ／小俣総合支所地域振興課 (☎②7858)	とき／毎日24時間対応 ところ／各在宅介護支援センター〔神路園 (☎②6012)、双寿園 (☎③9231)、白百合園 (☎②1511)、山咲苑 (☎②2600)、正邦苑 (☎③1800)、みなと (☎③0811)、楽寿苑 (☎③0050)、二見ふれあいプラザ (☎④4423)、小俣 (☎②1155)〕 相談方法／電話・来所
<b>登記</b> とき／第2火曜日(7月14日)、午後1時～4時(受け付けは午後3時まで) ところ／広報広聴課 (☎②5515)	<b>心配ごと</b> とき／第1水曜日(7月1日)、午後1時～3時 ところ／小俣保健センター 問い合わせ／社会福祉協議会小俣支所 (☎②0509)
<b>人権</b> とき／第2木曜日(7月9日)、午後1時～4時(受け付けは午後3時まで) ところ／広報広聴課 (☎②5515)	とき／第2水曜日(7月8日)、午後1時～3時 ところ／福祉健康センター 問い合わせ／社会福祉協議会伊勢支所 (☎②2425)
とき／毎週火曜日・水曜日・金曜日、午前9時30分～午後4時30分 ところ／津地方法務局伊勢支局 (☎②6158)	とき／第3水曜日(7月15日)、午後1時～3時 ところ／ハートプラザみその・多目的室 問い合わせ／社会福祉協議会御園支所 (☎②8610)
<b>公証</b> (遺言・契約証明) とき／第1木曜日(7月2日)、午後1時～4時(受け付けは午後2時まで) ところ／広報広聴課 (☎②5515)	とき／第4水曜日(7月22日)、午後1時～3時 ところ／社会福祉協議会二見支所〔二見ふれあいプラザ内〕 (☎④3994)
<b>多重債務</b> (クレジット・消費者金融など) とき／第3木曜日(7月16日)、午前9時30分～11時30分(受け付けは午前11時まで) ところ／市役所本館・2階第1会議室 定員／4人(先着順) 申し込み／相談日当日の午前8時30分から広報広聴課 (☎②5515) へ電話	
<b>消費生活</b> (架空請求など) とき／月曜日～金曜日、午前9時～午後4時 ところ／三重県消費生活センター〔三重県栄町庁舎・3階〕 (☎津059・228・2212)、商工労政課 (☎②5512)	

## 5/24 外城田川清掃

小俣町内で外城田川の清掃活動が行われました。この活動は、親しみのある川をいつまでもきれいにしていこうと、外城田川沿線の自治区・事業所・市民の協働により、年2回、ボランティア活動として行われています。

この日は天候に恵まれ、約850人が堤防の草刈りやごみ拾いに汗を流しました。



## 5/16 自主防災隊リーダー研修会

生涯学習センターいせトピアで、自主防災隊リーダー研修会を開催しました。

参加した110人は、厚生地区まちづくりの会・若山事務局長から、タウンウォッチング・防災マップづくり・避難所運営マニュアルの作成・防災訓練などの取り組みの事例発表を聞いた後、熱心に意見交換を行い、自主防災隊の防災活動の活性化について話し合いました。



## 人の動き (5月末)

総人口	134,761人 (-103人)
世帯数	53,351世帯 (+6世帯)
男性	64,007人 (-45人)
女性	70,754人 (-58人)

※外国人登録者を含む。

広報いせ 第45号 平成21年7月1日発行  
 ■発行／伊勢市 ■編集／総務部広報広聴課  
 〒516-8601 伊勢市岩渕1丁目7番29号  
 TEL 0596-21-5515 FAX 0596-22-9699  
 URL <http://www.city.ise.mie.jp>  
 Eメール [ise-koho@city.ise.mie.jp](mailto:ise-koho@city.ise.mie.jp)  
 印刷 千巻印刷産業株式会社  
 この広報紙は、再生紙を使用しています。

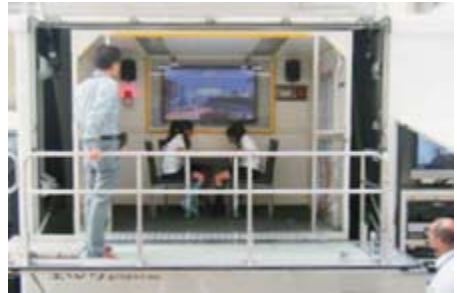
## まちの話題



## 6/9 明野小学校で防災学習

明野小学校4年生児童98人を対象に、防災学習を行いました。

防災学習では、東海・東南海・南海地震による被害や大地震への対処法などを学んだ後、防災啓発車による地震体験や新聞紙を利用したスリッパ作り、身近にあるものを利用した救護法などを体験しました。



## 6/15 バラのラッピング・アレンジメントを体験

豊浜中学校の生徒187人が、地元の生産農家などの協力を得て、バラを使ったラッピングとアレンジメントを体験しました。

参加した生徒たちは、工夫を凝らしながら、和気あいあいと、ラッピングやアレンジメントを楽しんでいる様子でした。

出来上がったものは、交流校である南知多町立豊浜中学校や地元の小学校・保育所などに届けられました。



## 2009年第29回世界新体操選手権

9月7日(月)～13日(日) 県営サンアリーナ

llie

チケットを販売します  
 と き：6月29日(月)、午前10時～  
 と ころ：チケットぴあ、ローソンチケット、イープラス

世界新体操選手権事務局 (☎05154)

「広報いせ」は、市のホームページでもご覧いただけます。