



広報

いせ

2013年
7月15日号
No.121

伊勢市駅前広場の整備が完了します



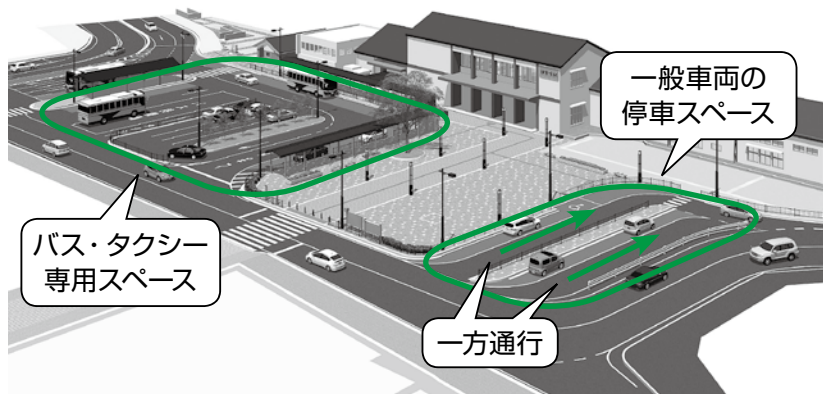
整備工事について…基盤整備課(☎②1 5 5 8 7)
広場管理について……維持課(☎②1 5 5 8 9)

市では、伊勢市駅前広場の交通ターミナル(交通結節点)機能を向上させるとともに、交通安全対策を進め、観光客を含めた全ての利用者にとって使いやすい施設にするため、昨年9月から広場のリニューアル工事を進めてきました。

7月下旬には、工事が完了し、皆さんにご利用いただけるようになります。

伊勢市駅前広場整備イメージ図

※この図は整備イメージのため、実際の施設配置などとは一部異なります。



整備のポイント

一般車両の停車スペースを確保

広場の東側(駅に向かって右側)に、一般車両が送迎用に利用できる停車スペースを確保します。(停車スペース内は、安全確保のため一方通行となります)

バス・タクシー専用スペースを設置

バス・タクシーと一般車両の混在を解消し安全性を向上するため、広場の西側(駅に向かって左側)にバス・タクシー専用のスペースを設けます。

歩きやすい歩行空間を形成

歩行者とタクシーとの交錯や広場内の段差を解消し、歩きやすい歩行空間を形成します。

工事費 約2億2,800万円(国からの交付金収入あり)

夏休み！楽しもう！

親子施設見学会

もうすぐ、子どもたちが楽しみにしている夏休みになります。夏休みは、子どもたちがいろいろなことを学ぶ絶好の機会でもあります。

市では、次の施設で親子施設見学会を開催します。親子で夏の思い出をつくりながら、自由研究に役立ててみてください。親子で対象 小学生とその保護者

申し込み 7月18日(木)・午前9時～見学会日前日に、電話で各施設へ

※いずれも先着順となります。

伊勢志摩総合地方卸売市場

西豊浜町141-1

プレゼント付き



伊勢志摩地方の台所である早朝の市場を探索し、普段は見ることのない青果の競りや魚の解体ショーなどを見学します。

とき 8月7日(水)・22日(木)、6:30～9:00

定員 各60人(保護者を含み1組4人まで)

申し込み 伊勢志摩総合地方卸売市場(☎③75050)
〔受付時間は9:00～15:00〕

子どもが 生き生きと輝く 夏休みに!

学校教育課(☎②7881)

子どもたちが楽しみにしている夏休みが始まります。安全で有意義な夏休みにしましょう。

大切な子どもたちを みんなて守ろう

夏休み中は、自由に過ごせる時間が増え、行動範囲が広がりやすくなります。それに伴い、水の事故や交通事故などが起こることが心配されます。

水遊びは楽しいものですが、注意を怠ると大きな事故につながります。水遊びの際は、遊泳禁止区域では絶対に泳がないようにするとともに、水の事故が起

らないように注意を呼び掛けてください。

また、子どもたちが出掛ける際には、交通安全に気を付けるように一声掛けてください。

さらに、近年、携帯電話やインターネットの普及により、子どもたちの行動が見えにくくなってきています。

子どもたちの安全に気を配り、ちょっとした様子の変化や心のサインを見逃さないようにしましょう。

子どもたちが安心して過ごせるよう、また、危険な目に遭わないよう、地域ぐるみで子どもたちを見守りましょう。

健康で生き生きとした 生活を送ろう

長期の休みという解放感から、子どもたちの生活は不規則になりがちです。

子どもたちが夏休み前に立てた計画がきちんと実行できているか、夏休みの課題の進み具合はもちろん、

食事や睡眠時間など生活の様子を把握し、子どもたちが健康で生き生きと過ごせるように、しっかりと支援しましょう。

夏休みならではの学習を

読書や自由研究など、学校から出された夏休みの課題に時間をかけて取り組むことは、子どもたちの知的好奇心を満たし、確かな学力を身に付けることにつながります。

また、夏休みを利用して、趣味やスポーツに取り組むこと、本物の芸術に触れること、自然体験をすること、ボランティア活動や地域の行事に参加することなども、子どもたちの個性を伸ばす上で貴重な経験です。

夏休みは、子どもたちが自らさまざまなことを学ぶ絶好の機会です。

子どもたちの心と体が健康やかに成長する夏休みになるよう、家庭や地域の大人が連携して、しっかりと見守り、支援しましょう。

伊勢総合病院

楠部町3038



病院には、医師・看護師をはじめ診察・治療を支える多くの仕事があります。院内見学や看護の模擬体験などを通じ、医療に対する意識を高めます。

とき 8月20日(火)・22日(木)、14:00~16:00

定員 各15人(保護者を含む)

申し込み 伊勢総合病院総務課(☎②35111)

消防本部・消防署

神田久志本町1436-1

消防車・救急車や通信指令室の見学、消火器を使った消火体験などを通じ、



防火に対する意識を高めます。

とき 8月8日(木)・21日(水)、10:00~12:00

定員 各30人(保護者を含む)

申し込み 消防本部総務課(☎②51206)

※駐車場がないため、倉田山公園から送迎バスを運行します。



夏休みの思い出をつくらう!

いせトピア子どもわくわく体験フェスティバル

生涯学習センターいせトピア(☎②10900)

とき 7月28日(日)、午前10時~午後3時

1階

ふれあい広場・ロビー

オープニング・伊勢ハンドベルクワイアーによるハンドベル演奏(10:00~10:20) / 綿菓子(10:30~・13:30~ [いずれも先着150人]) / 伊勢音頭体験(11:30~12:00・14:00~14:30) / ヨーヨー釣り / 人権擁護委員による人権紙芝居(13:00~)

工芸室

さをり織り体験コーナー(NPO法人ステップワン)

絵画室

ぬりえで遊ぼう / 子ども講座作品展示

多目的ホール

巨大迷路 / ゲームコーナー / 積んであそぼう

2階

ロビー・エントランス

茶道体験 / 風船アート / ひょうたん細工 / ウッドアート / アクリルたわし作り / 着物体験(浴衣・帯を持参) / ペットボトルで風車作り / 紙で風車作りなど

調理室

ポップコーン作り(10:30~・13:30~)

学習室2

写真シール作り(材料費100円が必要)

学習室3

マジック体験

■各コーナーの参加者には、体験済みスタンプを押します。スタンプ3つ以上で、ポップコーンを差し上げます。(先着300人)
■イベントは、昼の休憩時間があります。 ■材料がなくなり次第、終了します。

高齢者の暮らしを支える

地域包括支援センター

長寿課 ☎ 215583

地域包括支援センター

は、主任介護支援専門員(主任ケアマネジャー)・社会福祉士・保健師などが専門性を生かし、高齢者の皆さんが安心して生活できるように、次のような支援を行っています。

介護予防支援を行います

介護保険で要支援1・2と認定された人に対し、介護予防ケアプランの作成やサービスの調整を行い、要介護状態にならないよう支援します。

また、生活機能の低下が不安な人に対し、心身の状態に応じた介護予防支援を行います。

心配事の相談に対応します

高齢者やその家族、近所の人などの介護・健康・福祉に関する相談に対応しています。

「近所の一人暮らしのお年寄りのことが心配」など、介護や認知症について、平成24年度は2698件の相談を受けました。相談者のプライバシーは守られます。一人で悩まず、気軽に相談してください。

高齢者の権利を守ります

高齢者の皆さんが安心して暮らせるよう、さまざまな権利を守ります。消費者被害の防止、高齢

者虐待の防止と対応、成年後見制度の紹介などを行っています。

また、伊勢市消費生活センターと協働し、権利擁護講座を開催しています。

みんなで見守ります

高齢者の皆さんが住み慣れた地域で暮らし続けることができるよう、介護保険事業所、医療機関、民生委員・児童委員などと連携しています。

市では、認知症を正しく理解し、認知症の人やその家族を温かく見守り、支援する「認知症サポーター」を養成しており、3572人(平成25年3月末現在のサポーター)がいます。

今年度も認知症サポーター養成講座を予定しています。詳しくは、「広報いせ」などで案内しますので、ぜひご参加ください。

予算額(平成25年度)

1億524万9千円(国・県から交付金収入あり)

地域包括支援センター

※お住まいの地域を担当する地域包括支援センターへご相談ください。
※いずれも、土曜日・日曜日・祝日・12月29日～1月3日は休業します。

伊勢市東地域包括支援センター

☎44-1165

二見町三津855(ふたみシルバーケア豊寿園内)

☒ ise_higasi_houkatu@sensin.or.jp

担当区域

五十鈴・港・二見

宇治館町・宇治今在家町・宇治中之切町・宇治浦田1～3丁目・桜木町・中之町・中村町桜が丘・古市町・久世戸町・倭町・中村町・楠部町・一字田町・朝熊町・鹿海町・神社港・竹ヶ鼻町・小木町・馬瀬町・下野町・大湊町・黒瀬町・通町・一色町・田尻町・二見町

伊勢市西地域包括支援センター

☎20-5055

小俣町元町536(社会福祉協議会小俣支所(小俣保健センター内))

☒ iseshakyo-houkatu@mie.email.ne.jp

担当区域

豊浜・北浜・城田・小俣・御薊

西豊浜町・植山町・磯町・東豊浜町・榎原町・有滝町・村松町・東大淀町・柏町・野村町・上地町・粟野町・中須町・川端町・小俣町・御薊町

伊勢市南地域包括支援センター

☎21-0080

二俣町577番地9(神路園内)

☒ i-minami@amigo2.ne.jp

担当区域

厚生・宮川・沼木

本町・宮後1～3丁目・一之木1～5丁目・一志町・八日市場町・大世古1～4丁目・曾根1～2丁目・宮町1～2丁目・常磐町・常磐1～3丁目・浦口町・浦口1～4丁目・二俣町・二俣1～4丁目・辻久留町・辻久留1～3丁目・中島1～2丁目・宮川1～2丁目・藤里町・旭町・前山町・大倉町・佐八町・津村町・上野町・円座町・神薊町・横輪町・矢持町

伊勢市地域包括支援センター

☎21-5583

岩渕1丁目7-29(市役所長寿課内)

☒ cyoujyu@city.ise.mie.jp

担当区域

倉田山

尾上町・岡本1～3丁目・岩渕町・岩渕1～3丁目・吹上1～2丁目・河崎1～3丁目・船江1～4丁目・豊川町・神田久志本町・神久1～6丁目・勢田町

愛情と誇りを持てる 病院を目指して

伊勢総合病院経営企画室 ☎9053

部署紹介！



看護部

私たちは、「地域の人々に優しく、信頼される看護師」をモットー（目標）に、地域住民の期待と信頼に応えられる看護を目指しています。

◆**継続して責任を持った看護を提供するために**

当院では、患者一人一人に対して担当の看護師を決め、入院から退院まで、その看護師が主に対応する「固定ナーシング方式」を導入しています。

この方式により、看護師は「私の患者さん」と考え、

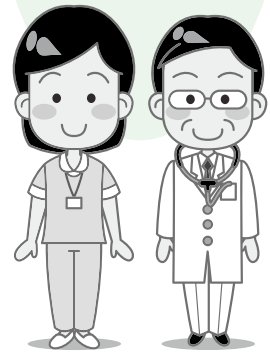
患者さんには「私の看護師」と思っていたいくことができ、双方の信頼関係のもと、継続した責任ある看護を提供しています。

◆**患者さんからの信頼に応えるために**

当院では、より正確な看護技術を習得するため、院内・院外の研修に力を入れ、看護師が積極的に参加しています。また、専門的知識を習得するため、認定看護師資格の取得を目指しています。

実は、皆さんの身近な所にも…

市内で行われるイベントでの救護活動や、学校でのAED講習や性教育などへの講師派遣など、公立病院



ならではの活動に積極的に取り組んでいます。



特集

熱中症の処置について

いよいよ20年に一度のお白石持行事が始まりますが、特に気を付けていただきたいのが熱中症です。

熱中症は、体力が低下している高齢者に起こりやすく、自覚症状が表れにくい

ため、気付いた時には重症化している場合も少なくありません。

大切なことは、前日に十分な睡眠と休息を取ることです。

また、当日、のどの渇きの感覚に頼っていると、水分も塩分も不足してしまうので、活動を始める前から水分補給を開始するのがポイントです。水分だけを補給していると、血液中の塩分濃度が低下し、塩分欠乏によるさまざまな症状が生じることがあるため、たくさん汗をかくような状況では、塩分も補給するようにしましょう。

気分が悪くなったら、周囲の人にサポートしてもらうことも大切です。また、いつもと違う様子の人を見つけた場合は、必ず声を掛けてあげてください。

熱中症かもしれないと思ったら…

- ① 涼しい所へ移動する
- ② 衣服を緩めて休む
- ③ 体を冷やす
 - 水や、水でぬらしたタオルで手足を冷やす
 - 首、脇の下、足の付け根など、太い血管が皮膚表面に近い所を氷などで集中的に冷やす
- タオル・うちわなどでおおぐ
- ④ 水分と塩分が補給できるスポーツドリンクなどを、少しずつ何回にも分けて補給する
- ⑤ 回復後も、しばらく静かに休む

シリーズふるさと未来づくり②⑤

わたしたちの地域だから、 わたしたちでやりたいことがある



市民交流課 (☎②⑤55663)

活動紹介

神社地区まちづくり協議会

平成24年5月29日に設立し、同年12月にまちづくり計画「五輪の和」を策定した「神社地区まちづくり協議会」の福田会長と西井事務局長にお話を伺いました。

Q. まちづくり計画「五輪の和」について説明をお願いします。

A. 「五輪の和」というのは、神社地区を構成する5つの町(神社港・竹ヶ鼻町・小木町・馬瀬町・下野町)が仲良く輪になって連携する意味から名付けました。

当地域は、海に近い地域であり、震災・津波への対応という面からも、住民相

互の結び付き、絆づくりが重要課題となっております。

Q. どのように活動を進めていますか？

A. 主要目標である「安心して暮らせるまち」、「やさしさと絆でつながるまち」、「産業と歴史を活かし笑顔でふれあうまち」を実現するため、まちづくり計画に基づいて事業を進めています。

また、「神社地区まちづくり協議会だより」を発行し、広報活動も進めています。



学校統合に向けて

神社小学校・大湊小学校 統合準備会が設置されました

教育総務課 (☎②⑦8933)

伊勢市では、少子化により児童・生徒数が減少し、学校の小規模化が進んでいます。そこで、子どもたちにとつてより望ましい教育環境を整備するため、「伊勢市立小中学校適正規模化・適正配置基本計画(案)」を策定し、学校の統合に向けて取り組んでいます。

神社小学校・大湊小学校の 統合に向けた準備を開始

豊浜中学校・北浜中学校統合準備会に次いで、神社小学校と大湊小学校の統合が円滑に進むように、両校の学校・PTA関係者や地域代表者ら20人による「神社小学校・大湊小学校統合

準備会」が設置されました。この準備会には、未就学児の保護者も参加しています。

第1回の会議では、宮崎教育長から委員の皆さんへ委嘱状が手渡され、会長・副会長を選出後、統合準備会の運営方法や今後のスケジュール、統合校の建設候補地の選定方法について協議しました。

統合準備会で協議された内容は、「統合準備会だより」を通じて神社・大湊地区の皆さんにお知らせしていきます。また、「広報いせ」や市のホームページでもお知らせします。

豊浜中学校・北浜中学校 統合準備会の動き

平成24年度に設置された「豊浜中学校・北浜中学校統合準備会」では、統合校の建設候補地を選定し、現在、統合校の校名案を募集しています。また、さらに協議を進めるために、左表の4つの検討部会を設置しました。

豊浜中学校・北浜中学校統合準備会の検討部会

検討部会名	協議事項
総務部会	• 学校の名称・校歌・校訓など
学校運営部会	• 学校教育目標・校則(制服・体操服など)など • 教育課程・学校行事など • 生徒会・部活動の運営など • 統合前の交流活動など
PTA部会	• 通学方法・通学路の安全対策など • PTA活動など
施設整備部会	• 移転・式典の準備 • 学校施設の整備など

小中学校適正規模化・適正配置推進事業費
〔平成25年度予算額〕 316万7千円

Q. 昨年度はどのような事業を行いましたか？

A. ヒヤリハット図づくり調査、三世代交流事業、健康増進講座講演会を各委員会で実施しました。

また、地区の歴史や伝統行事などを知っていただくために、絶版になっていた「かみやしろ ふるさと百話」の復刻を行いました。

Q. これからはどのような事業を行う予定ですか？

A. まちづくり計画に基づいて、各委員会の構成員だけでなく住民の皆さんにも、一人でも多くの参加を呼び掛け、活動を盛り上げて新しいまちづくりを進めてまいります。



三世代交流事業



ヒヤリハット図づくり調査



かみやしろ ふるさと百話



健康増進講座講演会

ふるさと未来づくり推進にかかる経費
〔平成25年度予算額〕 6160万円

伊勢まるごと

博物館 だより 16

文化振興課内・伊勢まるごと博物館
ネットワーク会議事務局(☎27885)

今回は、「神宮徴古館」の小山朝子さんからの情報です。

市民の皆さまの憩いの場としても親しまれている神宮徴古館は、明治42年に神宮周辺の整備を目的とする神苑会によって建設され、その2年後、神宮に奉納されました。設計者は、東京の迎賓館を設計したことで知られる片山東熊です。

昭和20年の戦災により外壁を残すのみとなり、収蔵品も焼失しましたが、その後、改装・修復され、平成10年には農業館とともに国

の登録有形文化財に指定されました。現在、国指定重要文化財11点をはじめ多数の貴重な資料を収蔵しています。

20年に一度斎行される神宮式年遷宮では、その時代の一流技術をもって御装束神宝を新調します。当館では、遷宮で撤下された御装束神宝の一部を順次展示しています。また、内宮の20分の1模型や古殿の御扉・鯉木を展示しています。せ



内宮の20分の1模型(写真中央)、古殿の御扉(写真左奥)、古殿の鯉木(写真右奥)

んぐう館の外宮殿舎模型と比べてみると興味深いものがあります。

第62回神宮式年遷宮は、今年10月、遷御を迎えます。

当館では、両正宮の遷宮直後から「おおみやうつし」展を開催し、平成17年の山口祭以降、30に及ぶ諸祭で実際に使用された祭器や関連資料を公開展示します。また、間もなく始まる御白石持行事に合わせ「御白石」展を開催します。皆さまのご来館をお待ちしています。

◆第六十二回神宮式年遷宮展「御白石」：7月9日(火)～9月8日(日)

◆第六十二回神宮式年遷宮展「おおみやうつし」：10月7日(月)～平成26年8月24日(日)(途中、展示替えあり)

神宮徴古館・農業館

所在地 神田久志本町1754-1
電話番号 271700
開館時間 9:00～16:30(入館は16:00まで)
休館日 月曜日(祝日の場合は翌日)
※9/24(火)～10/6(日)は臨時休館。
※7/23(火)～9/8(日)、10/7(月)～11/24(日)は無休。
入館料 一般300円、高校・大学生150円、小・中学生100円(神宮美術館との割引共通券あり)

めざせ！ ごみゼロのまち

清掃課(☎③71443)



生ごみを減らそう！

夏になると、生ごみが増える傾向にあります。

水分を多く含む生ごみは、傷みやすいため、ごみ集積所での臭いのもととなります。また、清掃工場で

ごみを焼却する際、水分が多いと燃焼効率が悪くなり、ごみの処理経費が高くなる原因となります。

生ごみは、しっかりと水を切ってごみとして出すか、生ごみ処理機で堆肥化するなどしてください。

ごみ袋には水分がたまらないよう、ご協力をお願いします。

生ごみ処理機の購入に補助

市では、生ごみの自家処理を促進し、ごみの減量化を図るため、生ごみを減量化・堆肥化する生ごみ処理機を購入した人に、補助金を交付しています。

対象 コンポスト化容器、密閉式容器、電気式生ごみ処理機(微生物分解方式・乾燥方式など)など

補助金額 生ごみ処理機本体の購入価格(税込み)の2分の1(上限額3万円、100円未満切り捨て)

申し込み 申請書と領収書を、清掃課・環境課・各総合支所生活福祉課・各支所へ

予算額(平成25年度)

195万4千円



シリーズ人権

一人ひとりが 輝くために

人権政策課(☎②15546)

拉致問題の 解決に向けて

テレビのニュースなどで、首相をはじめ政治家が胸元にブルーリボンバッジを付けているのを見掛けることがあります。

ブルーリボンバッジは、北朝鮮による拉致被害者の一刻も早い全員救済を目指すとともに、この非人道的な犯罪がいまだに解決されていないことを世界に訴えるものとして作られたものです。

このブルーリボンバッジには、いくつものデザインがありますが、どのバッジも拉致問題解決という願いは同じです。

ブルーリボンの青色は、被害者の祖国である日本と北朝鮮を隔てる日本海の青と、被害者とその家族を唯一結んでいる青い空をイメージしています。

1970年代から1980年代にかけて、多くの日本人が不自然な形で姿を消しました。これらの多くは、北朝鮮による拉致である疑いが持たれています。

日本政府は、拉致問題を我が国の国家主権および国民の生命と安全に関わる重大な問題と捉え、拉致問題に関する法律を整備し、解決に向けて取り組んでいます。

これまでに17人を北朝鮮による拉致被害者として認定していますが、この他にも拉致被害者が存在する可能性が高いと考えられています。

ます。また、日本だけでなく、韓国・タイ・ルーマニア・レバノンなどにも北朝鮮に拉致された可能性のある人々がいます。

国際連合でも、日本政府の強い主張を踏まえ、北朝鮮に対し、拉致被害者の即時帰国など、早急に問題を解決することを強く要求する決議が毎年採択されています。また、サミットなどの国際会議における声明でも拉致問題に関する記述が盛り込まれるなど、日本政府の取り組みは、国際社会の理解と支持を得ています。私たちが拉致問題に関心を持つこと、それが、この問題を解決するための大切な一歩になります。

7月30日(火)に開催する「人権を考える市民の集い」では、元・北朝鮮による拉致被害者家族連絡会副代表の蓮池透さんによる講演を行います。

(16ページ参照)

教えて

相談員さん!!

伊勢市消費生活センター

(☎②15717)



伊勢市消費生活センター
予算額(平成25年度)
699万9千円(うち県補助
金434万3千円)

SFマークって何?



いよいよ夏休みが始まり、花火を楽しむ機会も多くなります。

SFマークとは、公益社団法人日本煙火協会が行う検査に合格した花火に付けられるマークです。

SFマークが付いていると、花火自体の欠陥により消費者がやけどをしたような場合に、賠償されることになっていきます。(説明書の使用方法や注意事項を守らなかった場合は賠償されません)

事故が起こった場合は、消費生活センターへ情報を

提供してください。皆さんからの情報が、事故の未然防止や商品の改善につながります。

市販される国産品・輸入品のおもちゃ花火は、同協会の検査を受けることになっています。購入時には、SFマークが付いているかどうかを確認しましょう。

また、花火は危険を伴う遊びです。子どもを事故から守るため、必ず大人が付き添って楽しみましょう。



cook

低カロリー・バランス食

家庭で実践! 肥満予防のおすすめレシピ

健康課 (☎②72435)



◆イカとオクラのカレー焼き◆



材料(2人分)

スルメイカ……………200g	カレー粉……………小さじ2
オクラ……………4本	粗びきこしょう……………少々
塩……………小さじ1/4	ごま油……………小さじ2

作り方

- 1 イカは格子状に切り込みを入れ、塩の分量の3分の2程度を振る。
- 2 オクラはへたの周りをむき、残りの塩を振ってまな板の上に乗せ、手で押さえながら前後に転がす。
- 3 1と2にカレー粉と粗びきこしょうを擦り込み、ごま油を熱したフライパンで焼く。

1人分の栄養価

139kcal/たんぱく質18.8g/脂質5.5g/塩分1.5g

一ロメモ 今回のレシピのテーマは「肝臓をいたわる手作りおつまみ」

昔から「酒は百薬の長」と言われ、適量のアルコールは、食欲増進・ストレス解消などの良い効果をもたらします。しかし、多量のアルコールを毎日飲み続けると、肝臓を痛める原因になりかねません。低カロリーで肝臓をいたわるおつまみと共に、適正な飲酒を心掛けてお酒を楽しみましょう。

適正な飲酒量は…



女性の体はアルコールの影響を受けやすいため、これらの半量が適量の目安です。

※治療中の人は、かかりつけの医療機関の指示を守ってください。



他にもたくさんの「低カロリー・バランス食レシピ」を掲載しています。市のホームページ「くらしのガイド」-「健康」-「低カロリー・バランス食レシピ」

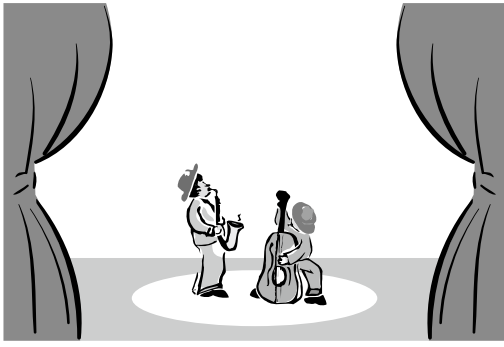


考えよう！
公共施設について

情報調査室 (☎55548)

広域利用施設としての文化施設の現状は？

今回は、文化施設の現状についてお知らせします。市が保有する文化施設には、ホール・博物館・図書館などがあります。それぞれ



今回の施設は、文化施設の現状についてお知らせします。市が保有する文化施設には、ホール・博物館・図書館などがあります。それぞれ

公共施設マネジメント白書で、ホールのある文化施設(観光文化会館、生涯学習センター)いせトピアなど5施設)の現状を見ると、コスト(費用)の大半が管理委託料などの施設維持にかかる費用となっています。指定管理者によって運営され、使用料収入は指定管理者の収入となっています。施設自体が大きく、ロビー

合が大きいのが特徴です。

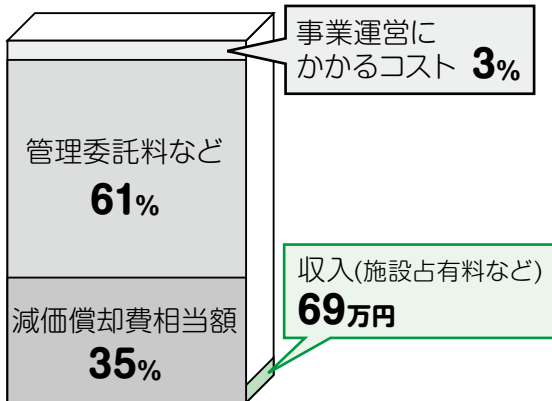
施設の主な利用は会議室利用で約81%、ホール利用の件数は全体の約19%となっています。また、各施設に1つずつあるホールの1回当たりの平均利用者数を施設ごとに算出し、5施設分を合計すると674人となります。5つのホールの座席数の合計が2740席なので、利用率は約25%ということになります。(下図参照)

文化施設は、市内外の人に広域的に利用されるものですが、現在、市内には同規模のホールが複数あります。このままの座席数を維持し続けるのか、ホールの機能を集約するなどして維持費を抑えながら、節約できたお金でコンサートや講演会を積極的に展開していくのか、限りあるお金で身の丈に合った施設運営を考えていく必要があります。

文化施設(ホール)全体の1年間のコストと稼動状況

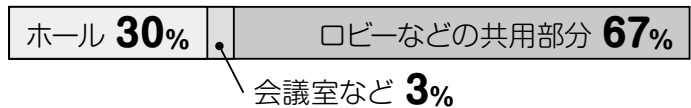
コスト情報

全体コスト **2億5,224万円**

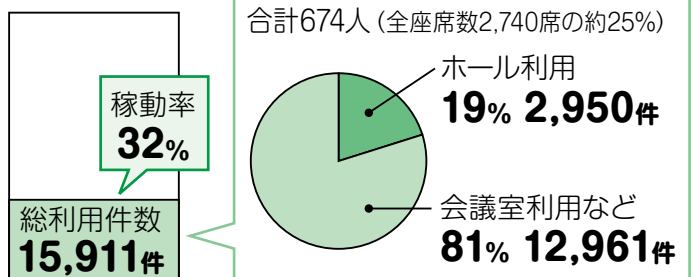


ストック情報

スペース構成 (延べ床面積17,023㎡)



稼動状況



※個々の施設情報については、公共施設マネジメント白書に掲載しています。白書は、市のホームページや主要な公共施設でご覧いただけます。

パルティいせ情報

いせ市民活動センター(☎04385)

No.46

新しい公共のヒント集

NPO・行政・企業などのさまざまな主体が新しい公共について考える「三重県新しい公共円卓会議」では、平成24年度に、「夢をかたちにするまちづくり」『新しい公共』のヒント集を発行しました。

このヒント集は、NPO法人みえNPOネットワークセンターが、県から委託を受け、地域の団体やさま

「都市伝説。実はパルティは『招き猫』の化身。時々、金貨を出し、多くの人を助ける救世主なのである」

エッ！
はくが招き猫!?

エッ！
金貨が出てくる!?

ただのパルティでこめんなさい。情報に惑わされないでネ。

パルティ4コマ劇場



いせ市民活動センター
指定管理委託料(平成25年度)
118.7万円
利用人数(平成24年度)
5万8525人

イベント情報

チャリティーコンサート

時 7月20日(土)、18:30~

ブログ作成講習

(市民公益活動団体対象)

時 7月13日(土)、14:00~16:00

定 5団体 料 1団体500円

になつていきます。

冊子の数に限りはありませんが、興味のある人は、いせ市民活動センターへ問い合わせてください。

NPO・ボランティア ただいま活躍中!

子育てグループ ハハノワ

代表 荒木(☎090・1474・0909)

私たちは2歳の子どもを育てる4人の母親のグループです。3・11の福島第一原子力発電所の事故後、「子どもを守りたい」「不安を抱えるお母さんたちとつながりたい」という一心で活動を続けてきました。

大きな活動としては、昨年7月、テレビ出演も多い中部大学・武田邦彦教授を招き、観光文化会館で講演会を開催し、1000人以上の人にお越しいただきました。講演会の収益は「ふ

くしまいせしまの会」へ全額寄付し、被災地の子どもたちが伊勢志摩でひとときを過ごす保養キャンプの費用の一部となりました。

今後は、県内で支援活動を行うさまざまな団体と連絡を取り合い、お手伝いをしていきたいと考えています。今秋には、私たちがお

勧めする飲食店の出店や本格派の音楽・アート・大道芸などにより、親子参加型で楽しめる移住・保養支援の野外チャリティーイベントを開催します。地域の親子だけでなく、新しくこの地で生活を始めた皆さまにも有意義な時間を過ごしていただけるよう準備中です。

私たちは、原発事故後、放射性物質から子どもを守りたいと不安を抱えている親子が、1日でも早く安全な地域へ移住できるよう、そして、移住先で安定した楽しい暮らしが続けられるように願っています。



講師の武田教授と一緒に

【ホームページ】
<http://hahanowa.exblog.jp/>

教えて!! 介護保険

介護保険課 (☎21)5564)

今回は、介護保険料の納め方などについてお知らせします。

介護保険料の納め方

介護保険料は、40歳以上の人に負担していただいています。40～64歳の人を第2号被保険者、65歳以上の人を第1号被保険者と呼び、それぞれで保険料の納め方が異なります。

〔40～64歳の人の納め方〕

■勤務先の医療保険に加入している人

一般の保険料額に介護保険料額を加えた額が、給料から差し引かれます。

介護保険料の算定方法は、加入している医療保険

によって異なります。詳しくは、勤務先の保険担当窓口へ問い合わせてください。

■国民健康保険に加入している人

国民健康保険料の中に介護保険料(介護分)として含まれ、世帯主が納めることとなります。

納付方法・保険料額については、医療保険課(☎21)5551へ問い合わせてください。

〔65歳以上の人の納め方〕

65歳になると、その月(1日)生まれの人は前月)から、市民税の課税状況や前年の所得で決定する介護保険料を納めます。

納付方法は、特別徴収(年金天引き)または普通徴収

みんなの広場

このコーナーは、市民団体の皆さんが、イベント案内や会員募集などに利用できるコーナーです。参加費などの記載のないものは無料です。

公開学術講演会

皇學館大学研究開発推進センター神道研究所(☎22-6469)
時 7月25日(木)、16:30～18:00 **所** 皇學館大学・4号館431教室 **内** 講演「伊勢の式年遷宮」中西正幸さん(國學院大學神道文化学部教授) **定** 100人

広島・長崎原爆写真展

新日本婦人の会伊勢支部(☎24-6913)
時 7月26日(金)～29日(月)、9:00～19:00(最終日は16:00まで) **所** 伊勢図書館・2階展示ホール **内** ～核兵器のない平和な世界を～ 原子爆弾による被爆の惨状を知り、未来に伝えていくための写真展

行政書士による無料相談会

三重県行政書士会伊勢支部(☎050-3738-6212)
時 8月8日(木)、13:30～16:00 **所** 市役所本館・2階2-1会議室 **内** 相続手続き・遺言書、許認可申請、法人設立、権利義務、契約書作成などの相談 **定** 10人(事前予約5人、当日受け付け5人(いずれも先着順))

尺八本曲講習会

筒音会・百瀬さん(☎24-1900)
時 8月18日(日)、13:00～17:00 **所** 生涯学習センター一世トピア・3階会議室2 **対** 尺八吹奏の経験がある人 **内** 演奏家・石川利光先生をお招きし、古本曲吹奏に必要なメリ、大メリ、「本調」「手向」等を講習。楽譜は不要。一尺八寸管をご持参下さい。
定 20人(先着順) **料** 3,000円

居合道のご案内

桜聖会(☎24-2252)
時 毎週月曜日・水曜日・金曜日、朝の部9:30～11:00・夜の部20:00～21:30 **所** 無心館道場(勢田町295-63) **対** 10歳以上の健康な人 **内** 刀を使い古武道を学び、精神集中、日本人としての精神を学びます。体の健康とリラックス効果があります。見学・体験は2回まで無料。 **料** 入会費5,000円、会費2,000円(月額)

時とき 所ところ 対対象 内内容 定定員
 料料金 申申し込み

掲載申し込み 9月15日号=7月31日休
 締め切り 10月1日号=8月15日休

(納付書・口座振替)です。

●特別徴収

年金受取額が年額18万円以上の人は、年間の保険料額を年6回支給される年金からの天引きで納めます。

●普通徴収

65歳になった直後の人や、年金を受け取っていない人、年金受取額が年額18万円未満の人、何らかの理由で年金天引きができない人は、年間の保険料額を6月～翌年3月の10回に分けて、納付書または口座振替で納めます。

介護保険Q&A

Q: 介護保険被保険者証はいつもらえるの？

A: 介護保険被保険者証は、65歳の誕生日を迎える月に介護保険課から送付されます。要介護認定の申請をするときや、介護保険サービスを利用するときには必要となりますので、大切に保管してください。(40～64歳の人は、要介護認定を受けた場合)

合に交付されます)

Q: 介護保険サービスを利用するには？

A: サービスを利用するためには、要介護認定を受ける必要があります。介護保険課・各総合支所生活福祉課・各支所で要介護認定の申請をしてください。申請時には、介護保険被保険者証(65歳以上の人)または健康保険被保険者証(40～64歳の人)が必要です。

Q: どんな人が介護保険サービスを利用できるの？

A: 年齢によって条件が異なります。介護保険サービスを利用できるのは、①65歳以上で介護が必要と認定された人、および、②40～64歳で加齢による心身の変化が原因となる病気(特定疾病)により介護が必要と認定された人です。
※特定疾病には、脳血管疾患、関節リウマチ、糖尿病性の神経障害・腎症・網膜症など16の疾病が指定されています。



参加費などの記載のないものは無料



募集

バスのポスターを募集

交通政策課(☎5593)

おかげバスや路線バスの利用促進を図るため、町を走るバスを描いたポスターを募集します。

対象 市内の小学生

規格 四つ切り画用紙(38cm×54cm)で色彩は自由

申し込み 9月6日(金)までに、作品裏面に応募票(各小学校にあります)を貼り、小学校経由で同課へ

予算額(平成25年度)約10万円

伊勢総合病院 職員を募集

伊勢総合病院経営企画室 (☎9053)

診療放射線技師

(平成25年度随時採用)

受験資格 次の要件を全て満たす人

- 昭和53年4月2日以降に生まれた人で、診療放射線技師の免許を有する人
- 地方公務員法の欠格条項に該当しない人
- 宿日直勤務ができる人
- 日本国籍を有しない人は、永住権または特別永住者の在留資格を有すること。

採用予定人数 2人

採用予定日 平成25年度中(協議により決定)

理学療法士

(平成26年4月採用)

受験資格 次の要件を全て満たす人

●昭和54年4月2日以降に生まれた人で、理学療法士の免許を有する人または平成26年3月までに卒業し免許取得見込みの人

●地方公務員法の欠格条項に該当しない人

※日本国籍を有しない人は、永住権または特別永住者の在留資格を有すること。

採用予定人数 2人

採用予定日 平成26年4月1日(免許未取得の人は免許取得後)

共通

申し込み 8月7日(水)(必着)までに、受験者本人が

直接または郵送で同室(〒516-0014 楠部町3038)へ

試験日 8月18日(日)(時間は申込者へ通知)

※募集要項・受験申込書は同室にあります。また、同病院のホームページ(Http://hospital.ise.nie.jp)に掲載します。

※院内保育所など、子育てを支援する制度があります。



人権尊重啓発の ポスター・標語を募集

人権政策課(☎②5545)

人権尊重の重要性や、命の大切さなどを訴えるポスターと標語を募集します。

ポスター

対象 市内に在住または通学している小・中学生

規格 四つ切り画用紙(38cm×54cm)で色彩は自由

申し込み 9月9日(月)までに、作品裏面に応募票(各学校にあります)を貼り、各学校または同課へ

標語

対象 市内に在住または通勤・通学している15歳以上の

人(中学生を除く)

申し込み 9月9日(月)までに、作品・住所・氏名・ふりがな・電話番号を、はがき・ファクス・Eメールで

同課標語募集係(〒516-8601 岩淵1丁目7-29、FAX②5642、アドレスjinken@city.ise.nie.jp)へ

※応募できるのは1人1点

とし、自作・未発表のものに限りません。

作品例「人権が守られる住

みよいまちづくり」

予算額(平成25年度)約35万円

統計調査員に 登録しませんか?

情報調査室(☎②5507)

統計調査員は、国勢調査

や住宅・土地統計調査、工業統計調査などの各種統計

調査において、調査対象者を訪問して調査内容を説明

し、調査票を配布・回収して

いただく人で、統計調査事務の最も重要な役割を担

っています。

市では、次のとおり統計調査員を募集します。

対象 次の要件を全て満たす人

- 20歳以上で、心身ともに健全である

- 調査で知り得た情報を漏らさない

- 責任を持って調査業務を遂行できる

- 警察および税務に関係した事務に従事していない

- 選挙運動などに直接関係していない

仕事内容

- 調査対象者の確認

- 調査票の配布と記入依頼

- 調査票の回収・点検・整理

※調査実施後に報酬が支払

われます。報酬額は、調査

の種類や件数によって異なります。

※申込時に簡単な面談をします。

※拘束時間は特にありません。自身のスケジュールに合わせて仕事をしていただきます。

場・体育館本館

募集数 160ブース(先

着順)

※1人2ブースまでとします。

出店料 1ブース(2m×

2m)につき500円

申し込み 8月1日(木)か

ら、同事務所へ

※当日は、少年サッカー大

会、トレーニングセンター

無料開放、物産展などを開

催予定です。また、いせスポーツフェスティバルを同時開催します。

第1次試験日 9月15日(日)

申込期間 7月16日(火)～25

日(木)(当日消印有効)

※詳しくは、同裁判所へ問い合わせるか、裁判所のホームページ(<http://www.courts.go.jp/>)をご覧ください。

高年齢者の雇用・就業のための講習

フォークリフト講習

公益社団法人三重県シルバー人材センター連合会

(☎059・221・6161)

とき 9月28日(土)・10月1

日(火)～3日(木)・11日(金)

ところ ポリテクセンター

南伊勢(小俣町明野685)

対象 普通免許以上の自動車運転免許証を持っている

55歳以上の求職者

内容 フォークリフトの安全運行に必要な知識を習得する講習

定員 20人

申込期間 7月29日(月)～8

月28日(水)



試験・講座

裁判所職員採用試験

(高卒者試験)

津地方裁判所

(☎059・226・4805)

受験資格 平成25年4月1

日時点で高等学校卒業後2

年以内の人、または平成26

年3月末日までに高等学校を卒業見込みの人

フリーマーケット 出店者を募集

県営総合競技場管理事務所

(☎②0188)

開催日時 10月6日(日)、午

前10時～午後3時
開催場所 県営総合競技



催し物

観光文化会館自主事業
中日こどもウィークリー
プレゼンツ

米村でんじろう サイエンスショー

観光文化会館(☎②5105)

とき 9月14日(土)、午後1
時〜4時(いずれも開
場は30分前)
ところ 観光文化会館・大
ホール
出演者 米村でんじろうさ
ん(サイエンスプロデュー
サー)

入場料 2500円(全席
指定席)

※入場券は、同館事務所、
県内の中日新聞販売店、中
日新聞プラス、チケットぴ
あで販売しています。

問い合わせ先 中日新聞社
社会事業部(☎052・2
21・0955)



糖尿病教室

伊勢総合病院栄養管理課

(☎②5111)

とき 7月24日(水)、午後1
時〜2時

ところ 伊勢総合病院・2
階講堂

内容 講座「糖尿病と運動
療法」運動を長く続ける為
に〜栗原大知さん(伊勢
総合病院理学療法士)、「糖
尿病は生活習慣病」食事は
適量をバランスよく〜梶
原好美さん(伊勢総合病院
管理栄養士)

観光文化会館自主事業

夏休みイベント

音楽の都ウィーンから
こんにちは!

観光文化会館(☎②5105)

とき 7月26日(金)、午後1
時30分(開場は午後1時)

ところ 観光文化会館・ホ
ワイエ

出演者 三谷結子さん(三
重県出身・ウィーン在住の

ソプラノ歌手)、中瀬あや
さん(市内在住のピアノス
ト)

入場料 高校生以上500
円(全席自由席)

※入場券は、同館事務所
で販売しています。

パパとママの教室
(2日間コース)

健康課(☎②2435)

とき ①8月16日(金)・②23
日(金)、午前10時〜正午

ところ 中央保健センター

対象 初妊婦と夫

内容 ①2人で赤ちゃんを
迎えるために(保健師のお
話、沐浴実習、妊婦模擬体
験)、②これから始まる子
育てについて(保健師のお
話、絵本の読み聞かせ)

定員 30人程度(先着順)

持ち物 母子健康手帳

申し込み 電話またはファ
クスで同課(☎②0683)

予算額(平成25年度)
約14万1千円(8回分)

みんなで学校へ集まろう (中期分)

生涯学習・スポーツ課

(☎②7891)

子どもから大人まで、ま
た初心者でも、好きな時に
気軽に参加できる教室で
す。ぜひご参加ください。

種目 フラダンス

とき 8月2日〜9月27日
の毎週金曜日(8月16日を
除く)、午後7時30分〜9
時(計8回)

ところ 倉田山中学校・体
育館

講師 菱川律子さん

参加費 1回1000円(保
険料を含む、当日徴収)

※市内の総合型地域スポー
ツクラブの会員は無料です。

持ち物 運動のできる服
装、体育館シューズ、タオ
ル、飲み物

※事前申し込みは不要です。

※学校行事などで開催日を
変更する場合や、天候など
により中止する場合があります。

※教室開催中の事故につい
ては、応急処置および保険
の補償範囲内で対応します。

予算額(平成25年度)
28万8千円(前期・後期分
を含む)

ふれあい交流事業

障がい福祉課

(☎②15558、FAX②15555)

とき 8月2日(金)、午前10
時〜11時30分

ところ 一見老人福祉セン
ター・集会室

内容 陶芸家・辻田岳秀さ
ん(日本工芸会正会員)によ
る指導のもと、陶芸作品(マ
グカップ)制作を通して、
障がいのある人とない人と
の親睦を深めます

定員 100人(申し込み
多数の場合は抽選)

申し込み 7月31日(水)まで
に同課へ

予算額(平成25年度)
30万円(うち国・県補助金
22万5千円)

人権を考える市民の集い

人権政策課(☎②5546)

とき 7月30日(火)、午後2時30分～4時20分

ところ 生涯学習センター

内容 講演「二つの国のはざまで翻弄(ほんろう)され続ける家族」蓮池透さん(元・北朝鮮による拉致被害者家族連絡会副代表)、小・中学生の人権作文発表

いせトピアまなびのパスポート対象

予算額(平成25年度)約42万円

都市計画審議会

都市計画課(☎②5591)

市の都市計画について調査・審議を行う、都市計画審議会を開催します。

とき 7月19日(金)、午前10時～

ところ 市役所本館・3階

委員会室

内容 伊勢都市計画病院の決定案についてなど

※傍聴の受け付けは、当日・午前9時30分から、市役所本館・3階3-3会議室で行います。

健康の日における啓発事業

正しい知識と行動でがんから命を守りましょう

健康課(☎②435)

日本では、国民の2人に

1人ががんになり、3人に1人が亡くなっています。

今では医療技術が進み、早期発見、早期治療により、治癒率が高くなっています。

がんについての正しい知識を持ち、きちんと対処すれば、決して恐れる必要はありません。この機会に、

がん予防に関する知識を深めましょう。

とき 8月11日(日)、午後1時30分～3時

ところ 中央保健センター

対象 市内在住の人

内容 講演「がん検診とがん予防のための生活習慣について」久保裕史さん(久

保内科診療所医師)

定員 60人程度(先着順)

申し込み 電話またはファクスで同課(FAX②10683)

へ

共同募金配分金事業

福祉映画上映会

「シユガー・ラッシュ」

伊勢市社会福祉協議会

(☎②8610)

とき 8月25日(日)、午前10時30分～午後0時15分・午後2時～3時45分(開場は

いずれも30分前)

ところ ハートプラザみその・多目的ホール

対象 市内に在住または通

勤・通学している人

内容 ゲームの中で悪役を演じる主人公が、ヒーロー

になりたいと願って冒険に出るアドベンチャー・アニメ「シユガー・ラッシュ」

の上映

定員 各300人(申し込み多数の場合は抽選)

申し込み 8月9日(金)必

着(までに、往復はがきに

必要事項を記入(左図参照)し、同協議会へ

郵便往復はがき 50 516-0804 日本郵便 伊勢市御園町長屋 往信 2767 伊勢市社会福祉 協議会 宛	何も記入しないで ください
---	------------------

(往信用表) (返信用裏)

郵便往復はがき 50 〇〇〇〇〇〇〇〇 日本郵便 住所 氏 名様 返信	①第1希望 午後の部(例) 第2希望 午前の部(例) ②代表者の 氏名・ふりがな ③郵便番号 ④住所 ⑤電話番号 ⑥年齢 ⑦同行者の氏名・ふりがな・年齢(3人まで記入可能)
--	---

(返信用表) (往信用裏)

介護の疲れをリフレッシュ

家族介護者交流事業

伊勢市社会福祉協議会

(☎②8610)

介護の体験談を話し合うなどし、他の介護をしている人たちとの交流を深めませんか。介護相談にも応じます。

とき 9月13日(金)、午前10時30分～午後3時30分

ところ 合歓(ねむ)の郷(志摩市浜島町迫子2692-13)

※送迎バス(ハートプラザみその発)が利用できます。

対象 介護保険法に基づく要介護1～5と認定された

人を在宅で介護している家族で、市内に住所がある人

内容 参加者同士の交流会、情報交換、介護相談、

昼食、入浴

定員 40人(先着順)

参加費 500円

申し込み 7月16日(火)～8月2日(金)に、同協議会へ

予算額(平成25年度) 27万5千円



お知らせ

極上の伊勢志摩をプレゼント!

伊勢志摩地域 合同キャンペーン

観光企画課(☎055655)

神宮式年遷宮の奉祝イベントとして、伊勢市・鳥羽市・志摩市・南伊勢町・度

会町・玉城町では、豪華地元賞品が当たる合同キャンペーンを開催しています。

キャンペーン期間中に、所定の応募用紙にスタンプを3個集めて応募すると、抽選で豪華賞品(伊勢志摩極上の旅2泊3日ペア1組など)が当たります。

キャンペーン期間 平成26年1月31日(金)まで

応募方法 所定の応募用紙(次のスタンプ・応募箱設置場所にあります)にスタンプを3個集め、応募箱へ投函または郵送

スタンプ・応募箱設置場所
外宮前観光案内所、伊勢河崎商人館、二見生涯学習セ

ンター、市役所本館・1階市民ホール(その他5市町に11カ所設置)

※詳しくは、スタンプと応募箱の設置場所にあるチラシ、またはホームページ(<http://www.gokujio-ishima.com>)をご覧ください。

※1人1枚の応募に限りま

お白石持行事に合わせ

伊勢音頭のチャイムで 観光客をおもてなし

観光事業課(☎05566)

お白石持行事で特別神領民の奉曳が行われる日の正午に、内宮周辺と外宮周辺の防災行政無線で、「伊勢音頭」のメロディーのチャイムを放送します。

放送日

・内宮周辺…7月27日(土)〜8月12日(月)の金〜月曜日(11日間)

・外宮周辺…8月18日(日)〜9月1日(日)の金〜月曜日(9日間)

創業・再挑戦アシスト 資金保証料補給補助金

産業支援課(☎05632)

市では、県の創業・再挑戦アシスト資金融資要綱に基づき三重県信用保証協会の保証を得て融資を受けた創業者に対し、保証料の補給補助をします。(左図④〜⑩参照)

対象 平成25年4月1日以降に同資金の融資を受け、

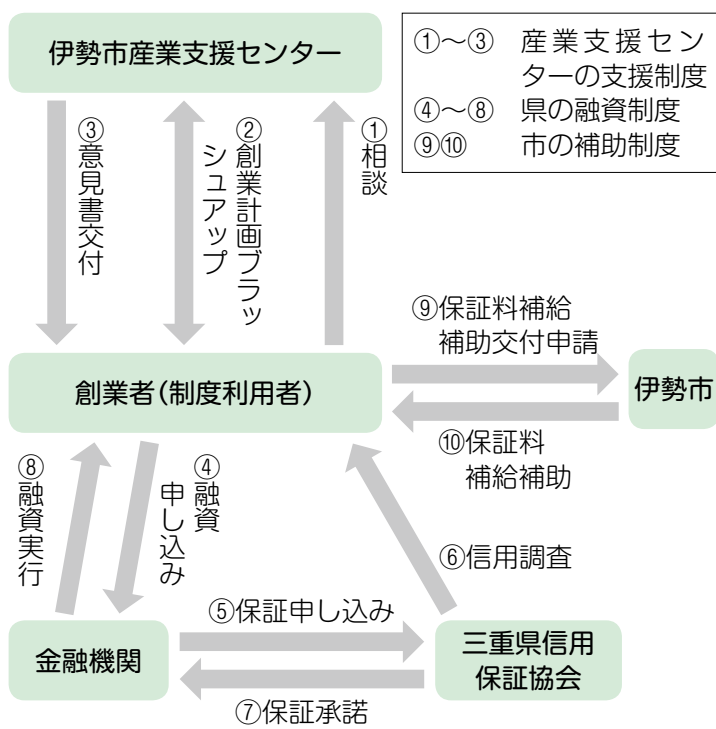
貸付実行時に、市内に主たる事業所がある、または市内に事業所を設置しようとする者

補助金額 平成25年中に償還した融資金額にかかると保証料相当額

申請方法 平成26年1月31日(金)(必着)までに、申請書(平成25年中に支払った保証料について金融機関の証明を得たもの)を同課へ

※詳しくは、補助要綱(同課にあります)または市の

創業者への融資・補助の流れ



ホームページをご覧ください。
予算額(平成25年度) 58万4千円

伊勢市での創業を連携支援

市、産業支援センター、金融機関、三重県信用保証協会が相互連携し、伊勢市で創業を目指す皆さんを支援する新しい体制をスタートします。

同資金の融資を受けたい創業者は、産業支援センターへ相談することで、創業計画に対する助言を受けることができます。また、金融機関への申請時、同センターが交付する意見書の添付が可能となります。(上図①〜③参照)

この意見書は、同センターの創業支援員が中心となり、創業計画を総合的に評価して意見を付したもので、金融機関と三重県信用保証協会が融資の審査をする際に参考とするものです。(審査の結果、融資を受けられない場合もあります)

優秀工事施工業者を表彰

検査室 ☎055002

市では、市が発注した工事を対象に、特に優秀な工事を施工した業者を選定し、表彰しています。

平成24年度中に完成した工事について、部門ごとに表彰を受けた施工業者と工事名は次のとおりです。

- 土木一式工事部門：(株)山野建設(中央宮川第2分区汚水幹線築造工事)
- 建築一式工事部門：小切間建設工業(株)(本館耐震補強工事)
- 水道施設工事部門：(有)羽田野設備(県営ひるさと農道緊急整備事業に伴う配水本管布設工事)
- 管工事部門：杉山設備(株)(二見生涯学習センターホール空調設備改修工事)
- ほ装工事部門：(株)森田建設(中央宮川第4分区汚水管渠関連舗装工事)
- 電気工事部門：(株)植田電気工事事務所(今一色小学

校ほか外付階段照明等設置工事)

●造園工事部門：(株)西邦建設(高向西公園整備工事)

●その他工事部門：(株)イシクト伊勢(市営宇治駐車場ほか誘導標示板設置工事)

日本脳炎予防接種を受けましょう

健康課 ☎02435

日本脳炎は、蚊が媒介する病気です。

日本脳炎の基礎的な免疫をつけるためには、1期の3回の予防接種が必要で、3回の接種を済ませていない人は、ぜひ接種してください。

なお、日本脳炎1期の対象年齢は6カ月〜7歳6カ月未満で、接種が望ましい年齢は3〜4歳です。また、日本脳炎2期(1回)の対象年齢は9〜13歳未満です。

接種を希望する人で、予防票をお持ちでない人は、母子健康手帳を持参し、同

課へお越しください。

※平成7年4月2日〜平成19年4月1日生まれの人に ついては、1期・2期ともに、未接種分が20歳未満まで接種可能です。

住宅用火災警報器の なりすまし点検・販売にご注意!

消防本部予防課 ☎01268

住宅用火災警報器の設置が義務付けられてから5年が経過しました。

最近、消防職員を装った者が「警報器の作動不良・電池切れの点検」と称して家庭を訪問し、新品に交換するなどして高額な代金を請求する悪質な点検商法が発生しています。

消防職員が皆さんの家庭を訪問し、点検や販売をすることはありませんので、ご注意ください。

なお、住宅用火災警報器は、電器店およびホームセンターなどで購入すること

ができます。

退職金は中退共制度で

独立行政法人勤労者退職金共済機構・中退共事業本部 ☎03-6907-1234

中小企業退職金共済制度(中退共制度)は、中小企業で働く労働者のために、国が定めた退職金制度です。

事業主が毎月、掛け金を金融機関に納付し、労働者が退職したときは、同機構が退職金を支払います。

宝くじ助成で コミュニティ活性化

市民交流課 ☎05563

(財)自治総合センターから、平成25年度宝くじ普及広報事業の助成を受け、次とおりコミュニティの活性化の支援を行いました。

- 今後、地域コミュニティ醸成に努めていきます。
- 小本町 防災用備品購入

台風が来る前に、住まいの総点検は住宅改修センターへ!!

小さな工事もお気軽にご相談下さい(見積無料)



住宅改修センター
(三重県建設労働組合伊勢支部内)
〒516-0071 伊勢市一之木4-644-3
☎0596-23-5535



「広々としたお風呂とサウナで日頃の疲れを癒しませんか? また、イベント風呂では様々な薬湯をお楽しみいただけます。」

営業時間 朝6:00~深夜3:00 松阪市朝田町18 ☎0598-52-6336

ホームページを新設しました!
☞ <http://www.satonoyu.co.jp/matsusaka.html>



広告

イベント掲示板

このコーナーは、国・県・市または教育委員会が共催・後援などをするイベント情報を案内するコーナーです。参加費などの記載のないものは無料です。

第59回 守武祭俳句大会

俳祖守武翁顕彰会(☎20-8251)

時 9月15日(日)、12:00～ 所 内宮参集殿

俳句募集

【事前投句】募集内容 献句1句と当季雑詠2句(自作・未発表のものに限る。何組でも可) 投句料 1組1,000円 投句方法 8月10日(土)(当日消印有効)までに、五十鈴塾方・俳祖守武翁顕彰会係(〒516-0026 宇治浦田1丁目5-3)へ

※献句の披講は10:00からです。

【当日投句】募集内容 囀目2句 投句料 1,000円

投句方法 当日・12:00までに、直接会場へ

第5回 清流宮川カヌーツーリング

伊勢カヌー協会・伊藤さん(☎090-2261-9766)

時 8月11日(日)、9:00～15:00(荒天・増水時は中止)

所 宮川(宮リバー度会パーク～度会橋付近) 対 宮川の自然と親しみ、カヌーをこいだり泳いだりできる人 内 カヌーの基本講習の後、宮川を約9kmゆっくり下りながら自然と親しみます 定 30人程度(先着順) 料 1,000円(カヌー持参の場合)、2,000円(1人乗りカヌーレンタル料を含む)、2人ペア3,000円(2人乗りカヌーレンタル料を含む) 申 7月25日(木)までに、申込書を同協会(FAX ☎434886)へ
※詳しくは、同協会のホームページ(<http://www5.ocn.ne.jp/~isecanoe/>)をご覧ください。

鈴鹿8時間耐久ロードレース観戦招待

鈴鹿サーキット(☎059-378-3238)

時 7月27日(土)・28日(日) 所 鈴鹿サーキット

高校生以下の子どもを無料招待

高校生以下の子どもを、自由観覧席に無料招待します。当日・11:00までに、メインゲートチケット券売所で、伊勢市在住であることが証明できる物(保険証・学生証など)を提示してください。

※必ず保護者同伴でお越しください。保護者には、優待価格4,400円で観戦券(自由席で2日間有効)を販売します。

潜在看護師・准看護師研修会

伊勢地区医師会准看護学校(☎24-8228)

時 8月8日(木)、13:30～16:00 所 伊勢総合病院・2階会議室 対 潜在看護師・准看護師 内 採血・注射・点滴などの実習(講師:伊勢総合病院看護師) 申 電話で同校へ

伊勢まなび高等学校 夏季公開講座

伊勢まなび高等学校(☎25-3710)

所 伊勢まなび高等学校 申 7月16日(火)(当日消印有効)までに、希望講座名・住所・氏名・ふりがな・年齢または学年・電話番号を、はがきで同校夏季公開講座係(〒516-0016 神田久志本町1560)へ
※いずれの講座も、申し込み多数の場合は抽選し、受講可否は7月18日(木)に電話で連絡します。

講座1 まなび親子ものづくり教室

時 7月25日(木)～26日(金)、18:30～20:30 対 小学生以上の親子 内 サンドブラストによるガラスアート(ガラスコップへ曇りガラス状に絵付け) 定 親子6組 料 500円程度(材料費)

講座2 まなびパソコン教室

時 7月22日(月)～24日(水)、13:30～15:30 対 伊勢市近辺に在住の人および同校PTA会員 内 ワードの基礎 定 15人

講座3 まなび図書館開放講座

時 7月25日(木)、13:00～16:00 対 小・中学生(親子での参加も可) 内 仕掛け絵本作り 定 15人

第13回伊勢の夜祭

伊勢銀座新道商店街振興組合(☎28-5668)

時 7月20日(土)、17:00～ 所 伊勢銀座新道商店街 内 しんみち縁日(かき氷・金魚すくい・ヨーヨー釣りなど)、厚生地区まちづくりの会・大世古町によるイベントコーナー、太鼓・子ども木遣り披露、屋台村、物産展、大ピンゴ大会、参宮鉄道の歴史展など、さまざまなイベントを行います

掲載申し込み締め切り

9月15日号=7月31日(水) 10月1日号=8月15日(木)

時	と	所	対	内
定	時	と	象	容
定員	き	ところ	対象	内容
		料金	申し込み	



光と緑に包まれた美しい街並を誇る、南垂れ高台の大型団地
「ぐらんぱーく光の街」
三交不動産
606区画のビッグスケール 伊勢のオアシスガーデン
モデルハウス公開中 先着順受付中

●定休日/火・水曜日 ●営業時間/9:30～18:00

三交不動産 (一社)不動産協会会員・国土交通大臣免許(14)第41号
東海不動産公正取引協議会加盟・(社)不動産流通啓蒙協会会員
〒514-0033 津市丸之内9番18号 TEL.059-227-5488

お問い合わせは、「光の街インフォメーションセンター」
☎0120-219-649

広告

次の20年をつなぐのは あなたの切り取った瞬間です

お白石持行事 写真コンテスト 作品を募集



御遷宮対策事務局
(☎②5215)

7～9月に行われるお白石持行事の写真コンテストを行います。

次のとおり作品を募集しますので、皆さんの自信作をご応募ください。

募集作品 今年のお白石持行事や関連行事をデジタルカメラ(800万画素以上が目安)で撮影した写真を、四つ切りサイズ(25.4cm×30.5cm)またはワイド四つ切りサイズ(25.4cm×36.6cm)で銀塩プリントした作品

※自作・未発表のもので、他のコンテストに応募予定のない作品に限ります。


※組み写真や画像加工は不可とします。(トリミングは可)

※応募できるのは1人1点に限ります。

応募方法 9月9日(月)～20日(金)(当日消印有効)に、写真裏面に応募票を貼り、直接または郵送で次の応募先へ

応募先・問い合わせ先 株式会社ミナミカラー現像所外宮前スタジオ内「お白石持行事写真コンテスト」係(〒516-0074本町15-2、☎②0763)

※10月上旬に審査し、10月中旬に結果発表と表彰式を行います。

 表彰	神宮司廳賞(記念品)	}	1点
	金賞(10万円)		
	銀賞(5万円)	}	1点
	銅賞(2万円)		
	入選(記念品)		30点以内

※入賞・入選作品については、著作権は主催者に帰属し、パンフレットなどに使用させていただきます。(後日、データを提出していただきます)

詳しくは、チラシ(御遷宮対策事務局(伊勢商工会議所・1階)、市広報広聴課・各総合支所・各支所などにあります)または市のホームページをご覧ください。



伊勢市健康医療ダイヤル24

フリーダイヤル
0000-000-0000 (通話料無料)

心や体の健康などについて、医師・看護師・保健師などが年中無休・24時間体制で電話相談に応じています。

問い合わせ 健康課(☎②2435)

※本サービスは、民間業者に委託をして運営しています

広報いせ 第121号

発行日/平成25年7月15日

発行/伊勢市

編集/情報戦略局広報広聴課

印刷/千巻印刷産業株式会社

伊勢市情報戦略局広報広聴課

〒516-8601

伊勢市岩淵1丁目7番29号

TEL 0596-21-5515

FAX 0596-22-9699

Eメール ise-koho@city.ise.mie.jp



伊勢市
携帯サイト

伊勢市役所

検索

パソコン <http://www.city.ise.mie.jp>

携帯 <http://www.city.ise.mie.jp/m/>

「広報いせ」では、財源を確保するため、一部のページに企業広告を掲載していますが、これらは市が広告主や商品を推奨するものではありません。

広報いせ発行事業費(平成25年度予算)

2,500万円(24回分)

この広報紙は、再生紙を使用しています。