



広報

いせ

2014年
1月15日号
No.133

困った時に子どもを預かってくれる、ママ・パパの心強いサポーター

いせファミリー・サポート・センター 会員募集中!

いせファミリー・サポート・センター(☎05692)

いせファミリー・サポート・センターは、育児の援助を受けたい人(依頼会員)と、育児の援助を行いたい人(提供会員)が会員となり、同センターが両者の調整などを行い、相互の信頼と了解の上で、一時的にお子さんを預かる相互援助の会員組織です。(2ページ「サポートのしくみ」参照)

同センターでは、依頼会員と提供会員を募集しています。登録は無料ですので、登録しておくだけでも安心につながります。

※同センターの運営は、市からNPO法人三重みなみ子どもネットワークへ委託して行っています。

サポートの一例

～学校から放課後児童クラブへ～



「今日もいっぱい遊んだよ!」
学校でのことなどを話しながら、放課後児童クラブへ向かいます。



～提供会員の自宅で～



「お仕事がんばってくるね!」
安心して、仕事に励めます。



おばちゃんが遊んでくれるからご機嫌!

依頼会員利用案内

対象 市内に在住または通勤・通学していて、小学6年生までの子どもがいる人

開所時間 月～金曜日(祝日・年末年始を除く)、8:30～19:00
※緊急時は、24時間電話受け付け可能。

利用料金

利用時間		通常時	緊急時、軽い病児、病後児
7:00～19:00		700円/時	1,000円/時
6:00～7:00 19:00～22:00		800円/時	1,200円/時
22:00～翌6:00	一部利用	1,200円/時	
	宿泊(連続8時間)	5,000円/回	
年末年始(12/29～1/3)		800円/時	1,200円/時

サポートのしくみ

子育てを助けてほしい人(依頼会員)の要望に応じ、子育ての手伝いができる人(提供会員)を紹介し、一時的にお子さんを預かります。

依頼会員 子育て中の人



- 仕事で放課後児童クラブや習い事への送迎ができない。
- ゆっくり買い物したい。
- 急な残業で、子どもを保育所へ迎えに行けない。
- 具合が悪くて病院に行きたい。
- 子どもの熱は下がったけれど、もう一日ゆっくり休ませたい。でも仕事は休めない。
- 引っ越して来たばかりで近所に子どもを見てくれる人がいないので、万が一のときに不安…。

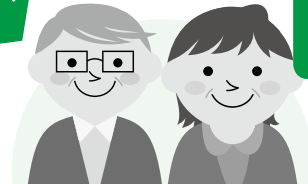
依頼の申し込み、
提供会員の紹介

事前打ち合わせ、サポート、
サポート終了後の報酬受け渡し

いせファミリー・ サポート・センター

提供会員 子育てを 手伝ってくれる人

いせファミリー・サポート・
センターのアドバイザーが、
依頼会員・提供会員相互の希
望を調整します



- 時間に余裕もできだし、忙しいお母さんのお手伝いがしたいな。
- 自分の子育てと一緒に子どもを預かればお手伝いになるのね。

- 子育て中の皆さんを応援します
- 困ったことは何でも相談を！
- 経験豊富なアドバイザーがサポート

提供内容の通知、
提供活動の受諾

子育てを終えた人や保育士の資格を持つ人など
子どもが好きで子どもに関わる活動をしたい人や
自らの子育てのスキル(能力)向上を目指すお母さんなどへ

提供会員養成講座

臨時的な子どもの預かりや、保育所・幼稚園の送迎などをしていただく提供会員の養成講座を開催します。この講座では、子育てに関するさまざまな知識・技術を学ぶことができます。

提供会員って何をするの？

育児の援助を受けたい人(依頼会員)の希望する内容・時間で、子どもを有償で一時的に預かる育児援助をしていただけます。依頼会員と提供会員の両方を兼ねることもできます。

会員登録は無料です。また、万一の事故に備えて保険に加入しています。

とき・内容・講師 下表のとおり
ところ 小俣農村環境改善センター
対象 市内および近隣市町に在住する20歳以上の人
定員 30人(先着順)
受講料 無料(別途テキスト代2,100円が必要)
申し込み 電話・ファクスで同センター(FAX☎5679)へ
※全日程を受講できる人を優先します。全日程を受講できない人はご相談ください。
※なるべく受講後に提供会員として登録をお願いします。
※託児できます。(無料、要予約)

平成25年度第2回提供会員養成講座 プログラム

と き	内 容	講 師 (敬称略)	
2月22日(土)	9:40~9:55	開講式/オリエンテーション	
	10:00~12:00	保育の心	堀川美子(育児支援アドバイザー)
	13:00~15:00	子ども・子育てを取り巻く環境	秋山則子(NPO法人三重みなみ子どもネットワーク理事長)
	15:10~17:10	子どもの遊び	山野栄子(鈴鹿短期大学生活学科・こども学専攻特任准教授)
2月23日(日)	9:30~12:30	発育と発達・障害について	千草篤磨(高田短期大学人間介護福祉学科教授)
	13:30~16:30	身体の発達と病気	羽根靖之(はね小児科医院院長)
3月1日(土)	9:30~12:30	子どもの栄養と食生活	馬場啓子(中部大学現代教育学部幼児教育学科非常勤講師)
	13:30~16:30	小児看護の基礎知識	岡田まり(㈱ジェネラス訪問看護ステーションほたるいせ管理者)
	16:40~17:10	会則/事業説明	
3月2日(日)	9:30~12:30	子どもの事故と安全	富内直美(日本赤十字社三重県支部看護師)
	13:30~14:30	子どもの生活へのケアと援助	谷ともえ(伊勢市健康課 保健師)
	14:40~17:10	講座をふりかえって ・伊勢市の子育て支援 ・サポーターとしての心構え	谷ともえ(伊勢市健康課 保健師) 秋山則子(NPO法人三重みなみ子どもネットワーク理事長)

いせファミリー・サポート・センター事業費〔平成25年度予算額〕

814万3千円(うち国補助金285万円)

放課後児童クラブ

の利用児童を募集 こども課(☎②)5561)



放課後児童クラブは、仕事などの理由で昼間に保護者が見守ることができない児童を対象に、授業終了後に適切な遊びや活動の場を与えることにより、児童の健全育成を図る施設です。

平成26年度にクラブの利用を希望する人は、直接、各クラブへ申し込んでください。

※利用するためには登録と利用料が必要です。

民設の放課後児童クラブ

募集期間 随時(ひまわり学童クラブを除く)
※ひまわり学童クラブは、説明会を終了しましたが、利用希望者の相談に応じます。

※対象年齢・利用料などについては、各クラブへ問い合わせてください。

クラブ名	所在地	問い合わせ先
杉の子学童クラブ	久世戸町5(修道小学校敷地内)	23-1076
すみれ学童クラブ	常磐3丁目10-44(旧早修幼稚園)	29-0804
明照こどもクラブ 楓(かえで)	吹上2丁目5-41	28-2678
明照こどもクラブ 樺(ゆずりは)	吹上2丁目7-10	28-2678
ひまわり学童クラブ	旭町349(宮山小学校敷地内)	28-9003
はまっこ学童クラブ	神社港262-1(みなとデイサービスセンター内)	36-3755
とよはま学童クラブ	西豊浜町1760(旧豊浜西幼稚園)	37-7071
放課後学童クラブ リンドバーグ佐八	佐八町2060	39-6802
放課後児童クラブ リンドバーグ四郷	楠部町2484(旧四郷幼稚園)	24-6700
放課後児童クラブ リンドバーグ大湊	大湊町1074-1	63-6225
学童クラブ レインボーキッズ	上野町2908(旧沼木幼稚園)	050-7000-1819
藍ちゃんの家ふぁみりーくらぶ 厚生学童部	宮後1丁目10-21	65-7252
藍ちゃんの家ふぁみりーくらぶ 城田学童部	上地町1770(旧城田駐在所)	080-1622-5021
藍ちゃんの家ふぁみりーくらぶ 浜郷学童部	黒瀬町1736-2(黒瀬児童センター内)	080-1622-5575
学童クラブ シルバースプーン	河崎1丁目14-21	63-5682
あけの学童クラブ	小俣町新村558-21	20-7166
きたはま学童クラブ	村松町3280-6(旧北浜幼稚園)	37-4099

公設の放課後児童クラブ

対象 次の要件を全て満たす児童

- 平成26年4月現在、小学1～3年生である
- 仕事などの理由で保護者が昼間に見守ることができない
- 通所できる

募集期間 2月3日(月)～14日(金)

※利用料などについては、各クラブへ問い合わせてください。

クラブ名	所在地	問い合わせ先
二見放課後児童クラブ第1	二見町茶屋63-4(二見こども未来クラブ内)	43-5551(社会福祉協議会二見支所)
二見放課後児童クラブ第2	二見町茶屋348(二見老人福祉センター内)	
小俣放課後児童クラブ	小俣町元町662-1(小俣児童館内)	27-0509(社会福祉協議会小俣支所)
明野放課後児童クラブ	小俣町新村399-3(明野児童館内)	
御園放課後児童クラブ	御園町長屋2794-1(御園こどもプラザ内)	29-0886(御園こどもプラザ)

予算額[平成25年度] 1億5,403万6千円(うち国・県補助金5,790万3千円)

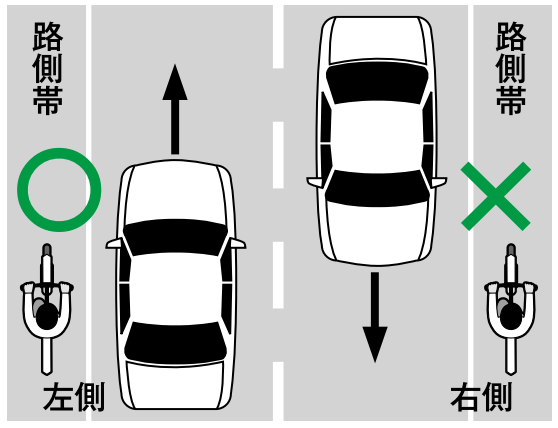
12月1日に 道路交通法が 改正されました

交通政策課 (☎②15508)

12月1日に道路交通法が改正されました。
今回改正された内容をお知らせします。

！ 自転車などの路側帯左側通行

自転車などの軽車両が路側帯を通行する場合、これまでは両側とも通行することができましたが、12月1日からは、道路の左側部分に設けられた路側帯に限ることとされました。



シリーズ
考えよう
公共施設について
⑬
情報調査室 (☎②15548)

公共施設老朽化問題に対するアンケート 約9割が「統廃合」または「施設不要」と回答

公共施設の多くが老朽化し、その費用負担が問題となっていることについて、平成25年秋に市民アンケートを実施し、皆さんのご意見を聞きました。
このアンケートは、施設を利用する人だけでなく、その維持費を負担する側の人の声も広く聞き、公共施設の在り方に対する皆さんの意向を把握しようとするものです。今回は、その集計結果をお知らせします。

問1 公共施設の老朽化問題を知っていましたか

「知っていた」と回答した人は17%にとどまり、

「知らなかった」と回答した人が40%に上りました。年代別に見ると、若い世代ほど「知らなかった」と回答した人の割合が高くなりました。(グラフ1・2参照)

問2 公共施設の老朽化問題についてどう感じますか

「深刻な問題」と回答した人は29%、「仕方がない」と回答した人は28%となりました。高い年代では、「深刻な問題」と回答した人の割合が高い傾向にあります。(グラフ3・4参照)

問3 公共施設の老朽化へ対応するための費用負担についてどう思いますか

約9割の人が「負担が増えないよう統廃合」または「負担が増えるなら施設不要」と回答しました。各年代とも同程度の割合となっており、施設の在り方に対する考え方に世代の違いがないことが分かりました。(グラフ5・6参照)

以上のことから、若い世代への周知が必要なことや、老朽化した施設の建て替えにより負担が増えるなら統廃合を行うべきであると考えている人が多いことが分かってきました。

なお、集計結果について詳しくは、情報調査室の窓口や市のホームページでご覧いただけます。

このシリーズは、今回で最終回となります。今後も皆さんの意見を聞きながら、公共施設の在り方について考えていきます。

！ 無免許運転の厳罰化

悪質・危険な無免許運転を根絶するため、無免許運転をした運転手に対する罰則が強化されました。

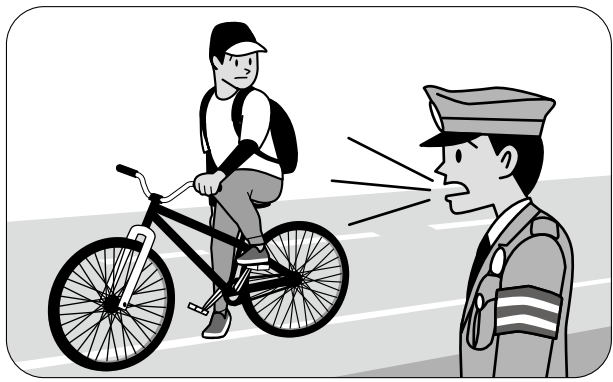
また、運転手が無免許であることを知りながら同乗したり、自動車などを提供したりした場合の罰則が新たに設けられました。



！ ブレーキのない自転車対策

ブレーキを備えていない自転車が走っている場合、警察官は自転車を停止させてブレーキを検査できるようにしました。

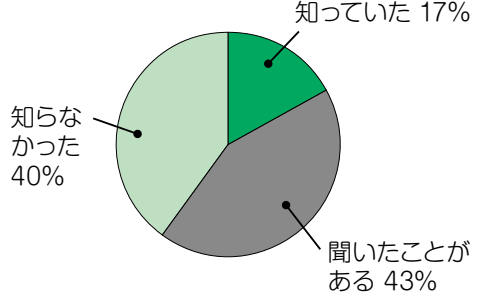
また、危険を防止するために必要な応急措置を命じ、応急措置が必要な整備ができない場合は、その自転車を運転しないよう命じることができるようになりました。



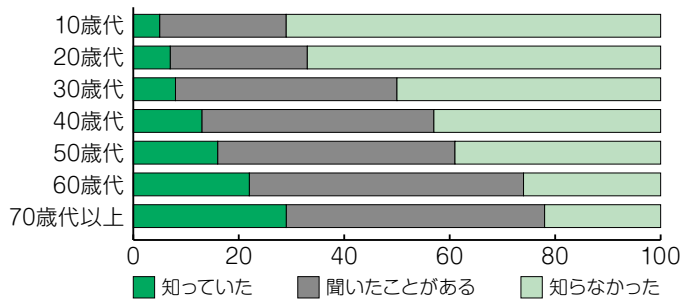
市民アンケート調査結果

問1 公共施設の老朽化問題を知っていましたか

グラフ1：全体

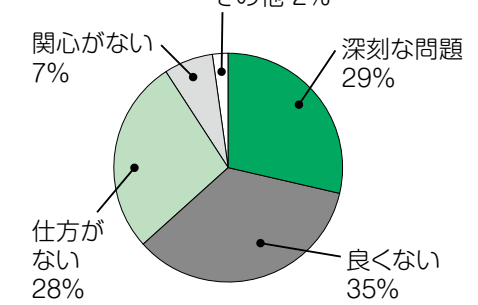


グラフ2：年代別 若い世代ほど「知らなかった」人が多い

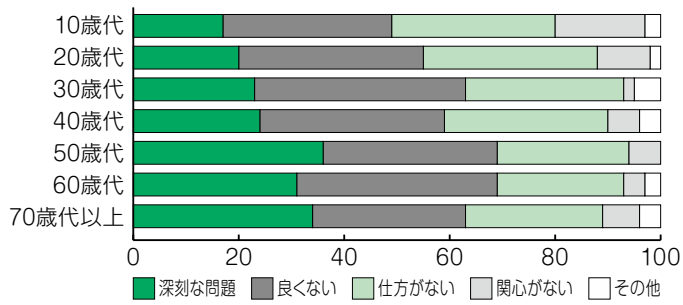


問2 公共施設の老朽化問題についてどう感じますか

グラフ3：全体

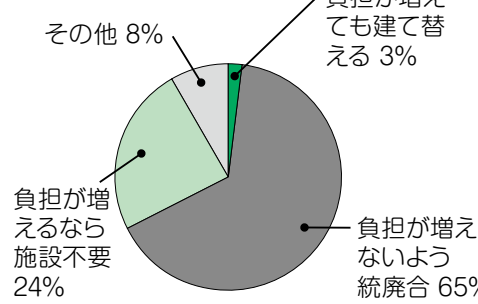


グラフ4：年代別 高い年代では「深刻な問題」とする傾向がある

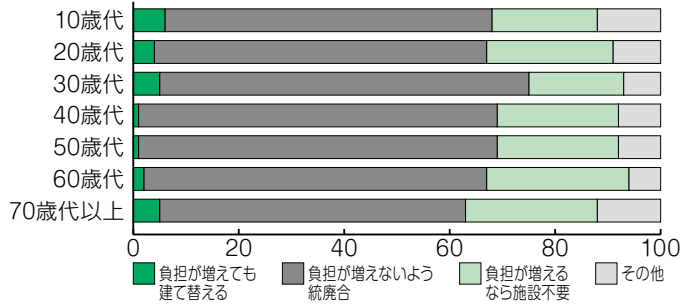


問3 公共施設の老朽化へ対応するための費用負担についてどう思いますか

グラフ5：全体



グラフ6：年代別 年代別に考え方の違いはない



めざせ！ ごみゼロのまち

清掃課 ☎ 37 1443



そのごみは 本当に燃えるごみ？

～内訳調査の結果から～

燃えるごみは、1日当たり約130トンを収集しており、その処理には約400万円の費用が必要です。

この処理費用を削減するために、必要があるため、市では、燃えるごみが増加している原因を把握することを目的に、収集したごみの内訳調査を平成24年度に実施しました。今年度も継続的に実施しており、内訳調査の結果は下のグラフのとおりです。

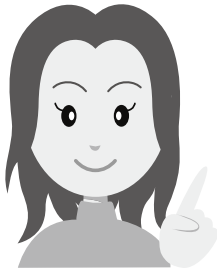
分別をお願いしているごみのうち、紙・布類、プラスチック製容器包装などの

資源物が約22%混入してお

り、燃えるごみ増加の一因となっていると考えられます。

資源物を燃えるごみとして出すことは、資源の有効利用を妨げるだけでなく、処理費用を増大させます。資源物の分別にご協力をお願いします。

また、生ごみの中に、未利用食品が多く含まれていました。無駄な買い物なく、家計や地球にやさしいごみの減量に努めましょう。



調査した燃えるごみの一部

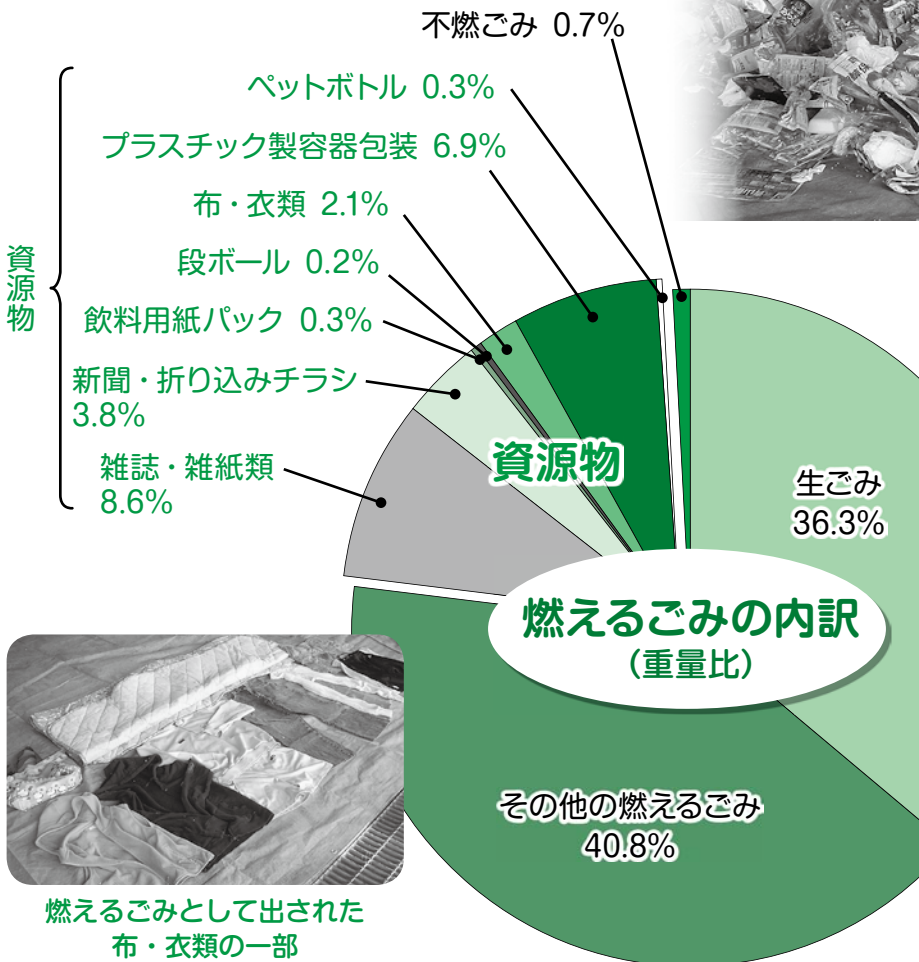


燃えるごみとして出された未利用食品



燃えるごみとして出された雑誌・雑紙類の一部

資源物



燃えるごみとして出された布・衣類の一部

資源物として出した場合、1kg当たり1.1円で古紙問屋に買い取ってもらえます(平成25年11月現在)

資源物として出した場合、1kg当たり5円で古紙問屋に買い取ってもらえます(平成25年11月現在)

3月リニューアル

倉田山公園野球場 有料広告を募集

生涯学習・スポーツ課
(☎②7891)

3月にリニューアルオープンする倉田山公園野球場の外野フェンスに、広告を掲載する事業者を募集します。新しく生まれ変わる野球場で、企業の宣伝をしてみませんか。

※広告は2月中に、広告主に掲示していただきます。
※広告の大きさ・広告掲載期間・広告料・募集枠数など詳しくは、1月15日(水)以降に、市のホームページでお知らせします。



3月10日(日) プロ野球オープン戦

伝統の巨人vs阪神戦 伊勢で開催が決定!

倉田山公園野球場のこけら落としのイベントとして、「巨人vs阪神戦」が行われることが決定しました。一流選手のプレーを間近に見られますのでお楽しみに。

とき 3月10日(日)、午後1時～ ところ 倉田山公園野球場
※チケットの発売時期・金額などは、決まり次第、巨人軍のホームページ(<http://www.giants.jp/>)などで発表されます。
問い合わせ先 読売新聞中部支社事業課(☎052・211・0083)

人権尊重啓発ポスター



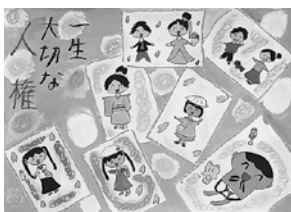
田中 ゆずはさん
(御園小1年)



志賀 彩葉さん
(御園小2年)



山下 晃槻さん
(豊浜西小3年)



森井 夏末さん
(明倫小4年)



松永 紗季さん
(修道小5年)



小川 修平さん
(小俣小6年)



竹内 彩さん
(北浜中1年)



小南 希帆さん
(厚生中2年)



今井崎 朱音さん
(厚生中3年)

シリーズ人権

一人ひとりが輝くために

人権政策課(☎②5546)

人権尊重啓発ポスター・
標語入賞者が決まりました

人権意識を高め、人権尊重の精神を育てるため、人権尊重啓発ポスターおよび標語を募集しました。ポスターは362点の応募があり、審査の結果、市

長賞9点と会長賞および奨励賞が選ばれました。
また、標語は8点の応募があり、市長賞1点が選ばれました。
市長賞の作品は次のとおりです。

予算額(平成25年度)約30万円

人権尊重啓発標語

心の声 勇気をもって 伝えよう

齊藤 有沙さん(鹿海町)

シリーズふるさと未来づくり⑳

わたしたちの地域だから、 わたしたちでやりたいことがある



市民交流課 (☎②)55633

活動紹介

中島学区まちづくり協議会

中島学区まちづくり協議会は、平成25年2月に設立しました。11の自治会・町内会、民生委員・児童委員、小・中学校PTA、公募委員などで構成し、地域住民自ら地域の課題を克服し、生き生きと安心して暮らせる



地区別に分かれた話し合い

る住みよいまちづくりを目指しています。

その目的を実現するために、「安心・安全まちづくり委員会」「美しい未来づくり委員会」「ふれあいまちづくり委員会」の3つの委員会が活動しています。

今回は、「安心・安全まちづくり委員会」が中心となり、平成25年11月10日に中島小学校の体育館で開催したD-I-G(災害図上訓練)の活動をご紹介します。

D-I-Gの取り組み

D-I-Gとは、災害(Diaster)、想像力(Imagination)、ゲーム(Game)の頭文字を取って名付けられた、参加型の災害図上訓練です。

中島学区は、宮川に隣接し低地が多く、水による被害が予測され、また、急傾斜地の崩壊危険箇所もあります。安心・安全まちづくり委員会では、自分たちのまちが災害に強いまちなのか、災害に弱いまちなのかを検証するため、この訓練を実施しました。

当日は、学区内の各自治会・町内会、小・中学校PTA、宇治山田高等学校、女性団体、事業所などから約200人が参加し、学区内の8地区に分かれ、地図を使って地域で災害が発生する事態を想定し、危険が予測される場所をまとめた独自の防災マップを作りました。



防災マップ作り

参加者からは、「自分たちの地域を知っているつもりでも、知らないことがたくさんあることに気付くことができて良かった」「自治会内にコンビニエンスストア・薬局などがないので、今後、備蓄品などの再検討が必要と感じた」「避難経路にも危険箇所があることに気が付いた」などの感想を聞くことができました。

最後に、委員長から「今までにないことが起こることが災害です。災害に備えること、命を守るために逃げることに、早期に逃げることに大切」と話がありました。



委員長からまとめのあいさつ

今後の活動について

中島学区まちづくり協議会では、今後も、防災・防犯・交通安全の取り組みはもとより、安心して暮らせるまち、高齢者がゆったりできるまち、子どもが明るく笑顔のみえるまち、きれいな住みよいまち、みんなで助け合うまちを目指して活動をしていきます。

中島学区まちづくり協議会事務局 (中島幼稚園内)

開所日時 月・水・金曜日
9:00~16:00
電話番号 ⑥56081
ホームページ <http://www9.ocn.ne.jp/~nakajimk/index.html>

ふるさと未来づくり推進にかかる経費(平成25年度予算額)

6160万円

愛情と誇りを持てる 病院を目指して

伊勢総合病院（〒511-1）

診療科紹介！

産婦人科



当科では、現在分娩は行っていないが、婦人科の悪性腫瘍と不妊症以外の治療をしています。受診しにくい症状を抱えている人や更年期の人、高齢者の皆さんのためにも、誠心誠意対応しています。

難しい症状に対しては、総合病院の利点を生かし、他科の医師や医療スタッフと相談しながら治療をしています。また、当院では対応できないような疾患に対しては、患者の皆さんが納得する病院の紹介を心掛け、症状が改善するまでフ

オローしています。

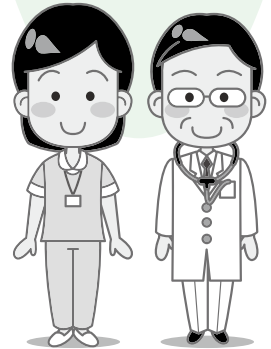
現在、産婦人科の常勤医師は1人ですが、手術は、三重大学や院内の外科系医師と一緒にしています。

また、卵巣腫瘍などは、患者の負担が少ない腹腔鏡手術をしています。

火曜日の午後は思春期外来を行っており、また、水曜日には外科医師(女性)と一緒に女性のための外来(女性外来)を行っています。女性外来は、一般外来よりもゆったりとした時間の中で、検査・診療など全てを女性スタッフで対応しています。どこにかかればよいか分からない、普通の外来ではなかなか話しにくいなど、女性としての悩みがある人は、ぜひ女性外来

へ問い合わせてください。

私たちスタッフは、話しやすい、相談しやすい、アットホームな、ほっとするような、それでいて元氣の出る外来をモットー(方針)に、日々努力をしています。気になることがあれば、ぜひ受診してください。



特集

産婦人科出前講座について

思春期の子どもたちや、さまざまな年齢の女性のために、医療の現場からメッセージを送りたいと考え、当院の産婦人科外来を中心に院内の看護師やさまざまな職種の人たちが集まって「ティーンズクラブ&ウーマンズクラブ・アイリス・伊勢」を結成し、出前講座を行っています。

ティーンズクラブ・アイリスでは、**思春期講座**(命・性・体の教育)をしています。また、定期的に市内の養護教諭と思春期勉強会をしています。

また、ウーマンズクラブ・アイリスでは、高齢の女性が多い日本において「地域の女性をいつまでも元気にしたい」という思いで**女性講座**を行っています。

女性の皆さんに、病気になってから当院を思い浮かべてほしいだけではありません。皆さんの職場を

訪問したり、何かの行事のついでと一緒に参加したりして、女性の体や病気、予防、最近の話題などについて話ができればうれしいです。月経についてのトラブルなど、若い女性のためにもいろいろな話を用意しています。私たち女性は昔と違い、自分で自分の体を守っていかなければなりません。ぜひ、一緒に泣き笑いしながら話をしましょう。

※出前講座に興味のある人や受講を希望する人は、産婦人科外来へ連絡(午後のみ)をしていただくか、ティーンズクラブ&ウーマンズクラブ・アイリス・伊勢のホームページ(<http://hospital.city.ise.mie.jp/1-iris/iris.html>)から問い合わせてください。

パルティいせ情報

いせ市民活動センター ☎043851

No.49

いせ市民活動センター
指定管理委託料(平成25年度)
1187万円
利用人数(平成24年度)
5万8515人

謹賀新年

明けましておめでとございます。

皆さんは「認定NPO法人」を「ご存じでしょうか。」

認定NPO法人になると、次の4つのメリットがあります。

①個人がその法人に寄付をした場合に寄付した人が寄付金控除(約50%)を受けられる

②企業などがその法人に寄

付をした場合に損金算入枠が拡大される

③相続人がその法人に寄付をした場合に寄付した相続財産が非課税になる

④有益事業を行った場合に法人税の軽減措置が受けられる

認定NPO法人になるための三重県としての要件が三重県議会で採択され、認定を取得しやすくなりました。それでも、相当しっかりとしたNPO法人でないとなれば、認定が難しいため、認定

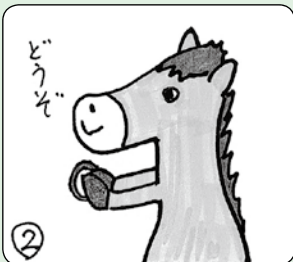
を取得しているかどうかは「活動や会計の報告、情報公開をしっかりとしている団体かどうか」を測る指標になります。

条例が採択されたばかりで、認定NPO法人が増えるのはまだ先の話ですし、普通のNPO法人だからしっかりといていないということでもありませんが、今後、寄付したり、活動を応援したりするときの一つの目安になっていくかもしれませぬ。

パルティ4コマ劇場



馬くん
何しているの？



「こいつ」を作っているんだよ。「こいつ」は幸運のお守りともいわれているんだよ。



あーかとう
今年は何かいいことがありそう。



みんなが元気で楽しく過ごせますように…。

NPO・ボランティア ただいま活躍中!

伊勢グラウンドゴルフ協会

事務局長 野中良成 ☎090・1565・5679

伊勢グラウンドゴルフ協会は、平成10年10月10日、一人でも多くの人に健康づくりの一貫として、また、楽しく長生きしていただき、良き仲間づくりのため

の出会いの場の一つとしても活用していただければとの思いから設立しました。グラウンドゴルフは、ゴルフのようにボールを専用のクラブで打ち、ホールポスト(最終的にボールを入れる場所)にホールインする(入れる)までの打数を競うスポーツです。

設立当初は50人に満たなかった会員も、現在は60歳代から最高齢者は90歳という310人ほどとなり、6倍以上となりました。会員は、毎週水曜日・午前9時ごろから、県営総合競技場体育館東側のグラウンドで、毎回約50人が参加し、和やかな雰囲気練習に励んでいます。協会では年4回、協会主催の競技大会を開催しています。どの大会も約250人が参加し、当日は仲間の活気あるプレーに一喜一憂し、笑顔が絶えることなく、笑い声がはじけています。

協会が所有している道具もありますので、興味のある人は、練習当日、見学や体験にお越しください。詳しく知りたい人は、ぜひ一度ご連絡ください。会員一同、心よりお待ちしております。



伊勢まるごと

博物館

だより 21

文化振興課内・伊勢まるごと博物館
ネットワーク会議事務局 (☎②7885)

今回は、「伊藤小坡美術館」の森本孝さんからの情報です。

3月16日まで
常設展「新春(冬)」

当館は、宇治浦田町交差点付近から古市へ向かう上り坂・牛谷坂の中腹にあり、伊藤小坡の代表作を中心に展示しています。

3月16日(日)までは、「新春(冬)」の展示を行います。「萬歳楽」や「舞姫」、「早春」、「紅梅」など、新春の雰囲気満ちた作品も展示しますが、今回は、新収蔵

作品「神詣」を初公開します。

この作品では、美しいだけではない凛とした女性像が表現されています。伊藤小坡は数多くの美人画を描いています。これだけ品格のある大作は、他にありません。緊張感を伴って、小坡独特の美意識がみなぎっています。小坡による美人画の最高傑作といえるのではないのでしょうか。昭和14年の文部省美術展覧会(新文展)の出品作です。

そのほか、江戸時代後期の国学者であり思想家であった平田篤胤、猿田彦神社の宮司・宇治土公貞幹らが描いた「猿田彦大神像」、京都の画家・富田溪仙が、

天守受売命の踊る姿を描いた「光明」など、神々を描

明治〜大正〜昭和期に活躍した日本画家

伊藤小坡

明治10年、猿田彦神社の宮司家に生まれる。

内宮前に居を構えていた画家・磯部百麟に絵の手ほどきを受け、20歳の頃に京都へ出て森川曾文、後に谷口香嶠に師事して、大正4年には「製作の前」で文部省美術展覧会に初入選、しかも三等賞を受賞し、一躍脚光を浴びます。

その後、フランス政府の買い上げなどにより、京都を代表する画家となり、昭和3年、竹内栖鳳の画塾竹杖会に入ります。大らかな運筆は、細くシャープになり、画題も歴史風俗や物語を主題とした作品に変わります。そして、美人画にも研究と研さんを積んでいきます。

小坡は、よく上村松園と比較されます。共に京都の女性画家として活躍しています。感情の激しさがにじむ松園に比べ、小坡の作品はどこまでも静かで、優しさや温かさが感じられます。対象に誠実に迫り、どこまでも細かなところを着実に描こうとする姿勢が賞かれており、独特の美しさに満ちています。

いた作品群を特集展示します。



神詣

伊藤小坡美術館

所在地 宇治浦田2丁目4-65
電話番号 ②2554
開館時間 9:30~16:00
休館日 月曜日
(祝日の場合はその翌日)
入館料 一般300円
大学・高校生200円
小・中学生100円

広告



冷え性でお悩みの方へ

ぬか酵素温浴で
お肌ツルツル、スベスベ美人♪

ぬか酵素風呂「ぽかぽか村」

検索 酵素風呂 ぽかぽか村

完全予約制 電話 050-1212-1154
伊勢市二見町庄 2031 二見中学テニスコート隣



光の街

●休日 火・水曜日
●営業時間 9:30~18:00

光と緑に包まれた美しい街並を誇る、南垂れ高台の大型団地

「ぐらんぱーく光の街」

三交不動産

606区画のビッグスケール 伊勢のオアシスガーデン

モデルハウス公開中 先着順受付中

三交不動産 (一社)不動産協会会員・国土交通大臣免許(14)第41号
東海不動産公正取引協議会加盟・(社)不動産流通経営協会会員
戸建事業本部 分譲事業部 〒514-0033 津市丸之内9番18号 TEL.059-227-5488

お問い合わせは、「光の街インフォメーションセンター」
TEL.0120-219-649



伊勢市消費生活センター
 予算額(平成25年度)
 699万9千円(うち県補助
 金434万3千円)

食品の期限表示って何?

食品の期限表示には、消費期限と賞味期限の2種類があります。

【消費期限】

期限を過ぎたら食べない方がよい、劣化の速い食品に表示されます。

消費期限を過ぎると、劣化に伴い安全性を欠くおそれがあります。

例：弁当、惣菜、生麺、調理パンなど

【賞味期限】

その食品をおいしく食べることができる期限で、劣化が比較的遅い食品に表示されます。

賞味期限を過ぎたからと

いって、すぐに食べられなくなるということではありません。

例：カップ麺、レトルト食品、缶詰、ジュースなど

期限表示は、未開封の状態、定められた方法により保存した場合の期限が表示されています。一度開封した食品は、表示期限に関わらず、早めに食べるようにしましょう。

また、災害時を想定して食品を備蓄する場合、保存方法を守り、定期的な入れ替えが必要です。

食品を無駄にしないよう、買い物をするときは、期限表示を確認して、用途に合わせた食品選びをしましょう。

cook

低カロリー・バランス食

家庭で実践! 肥満予防のおすすめレシピ

健康課(☎) 2435



◆ブリのみぞれ煮◆



材料(2人分)

ブリ	2切れ	A	
酒	小さじ1	だし汁	100cc
塩	ひとつまみ	酒	小さじ2
薄力粉	大さじ1	薄口しょうゆ	小さじ2
油	小さじ1	みりん	小さじ2
大根	150g	七味唐辛子	適量
青ネギ	10g		

作り方

- 1 ブリは酒・塩を振っておく。大根は皮をむいておろし、ざるに上げておく。青ネギは小口切りにする。
- 2 ブリの水気をキッチンペーパーで拭き取り、薄力粉を茶こしに入れて薄くまぶす。
- 3 フッ素樹脂加工のフライパンで油を熱し、2のブリの両面をこんがり焼く。余分な脂をキッチンペーパーで拭き取り、Aを加えて煮立て、火が通ったら大根おろしを加えてさっと煮る。
- 4 3を器に盛り、青ネギを散らし、七味唐辛子を振る。

1人分の栄養価

256kcal/たんぱく質16.2g/脂質14.5g/塩分1.3g

一口メモ 今回のテーマは「冬野菜をメインのおかずにして、肥満予防を!」

大根・白菜・ホウレン草・ネギなど、今が旬の冬野菜には、ビタミン・ミネラルが豊富に含まれています。また、野菜はしっかりかんで食べる必要があるため、満足感が得られやすく、食べ過ぎを防いで肥満予防に役立ちます。冬野菜をたっぷり使った温かい料理で、体を芯から温め、寒い冬を乗り切りましょう。
 ※治療中の人は、医師の指示を守ってください。



他にもたくさんの「低カロリー・バランス食レシピ」を掲載しています。市のホームページ「くらしのガイド」-「健康」-「低カロリー・バランス食レシピ」



情報コーナー

参加費などの記載のないものは無料



観光振興基本計画(案)への意見を募集

観光企画課(☎②15565)

市では、「伊勢市観光振興基本計画」の策定を進めており、計画案がまとまりましたので、次のとおり意見を募集します。

募集期間 1月14日(火)～2月14日(金)(必着)

提出資格 市内に在住または通勤・通学している人
提出方法 住所・氏名・電話番号・意見を記入(様式は自由)し、直接または郵

送・ファクス・Eメールで同課(〒516-18601岩淵1丁目7-29、FAX②15522、アドレスkanako@city.ise.nie.jp)へ

計画案の縦覧

計画案は、意見募集の間中、同課、総務課、市役所本館・1階市民ホール、各総合支所地域振興課、各支所、伊勢図書館、小俣図書館、生涯学習センターいせトピア、二見生涯学習センター、いせ市民活動センターでご覧いただけます。また、市のホームページにも掲載します。

起業支援施設の利用者募集

産業支援センター(☎③5677)

同センターでは、創業予定者や創業後間もない企業に対し、事業化や起業のための各種支援を行っています。センター内には起業家支援室と起業準備支援室があり、これらの施設の利用

者を募集します。

対象 創業後5年を経過しない人で、起業家支援室・起業準備支援室を活動拠点とし、退去後は原則、市内を活動拠点とする人
主なメリット

- 創業支援員が、事業立ち上げから自立段階まで総合的にサポートします
- 各事業所に合った支援策や公的助成金制度の情報提供を行います

- 原則24時間、各支援室を事務スペースとして活用できます

起業家支援室

面積 12・3㎡

募集数 2部屋

利用期間 4月1日～平成27年3月31日(1年間)

※毎年の更新審査により、最長3年間利用可能。

申請 2月14日(金)・午後5時まで
申請書類を、直接同センターへ

起業準備支援室

面積 5・6㎡または7・2㎡

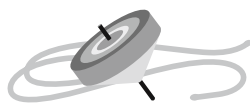
募集数 2部屋

利用期間 原則6カ月間まで

※更新審査により、最長1年間利用可能。

申請 随時、申請書類を、直接同センターへ

※利用料金・申請方法など詳しくは、産業支援センターのホームページ(<http://sangyo.city.ise.nie.jp/>)をご覧ください。



試験・講座

舞台技術ボランティア養成講座

生涯学習センターいせトピア(☎②10900)

同センターでは、開館当初から、多目的ホールの舞台照明や音響などの操作について、舞台技術ボランティアの皆さんに活動してい

ただいています。

ボランティア登録していただける人を対象に、舞台技術ボランティア養成講座を行います。

とき 2月13日～3月13日の毎週木曜日、午後7時30分～9時30分(計5回)

ところ 生涯学習センターいせトピア・多目的ホール
対象 高校生以上で、受講後にボランティア登録できる人

内容 音響・照明・舞台の基礎についての解説と実務講師 舞台技術ボランティア

定員 20人(先着順)

申し込み 2月6日(木)までに、直接または電話で同センターへ





催し物

健康の日における啓発事業

健康体操

健康課(☎②72435)

運動は、体を丈夫で柔軟にし、若さを保つ効果があり、肥満・高血圧・糖尿病などの生活習慣病の予防や改善にもつながります。

いつまでも若々しさを保ち、健康で生き生きとした生活を送るために、運動習慣を身に付けましょう。

とき 2月11日(祝)、午後1

時30分〜3時30分

ところ 中央保健センター

対象 市内在住の人

内容 健康体操

※低カロリー・バランス食に関する展示・レシピ配布も行います。

講師 辻村多喜代さん(ヘルスアドバイザー)

※ヘルスアドバイザーは、

健康づくりアドバイザー養成講座の修了生で、健康づくりを積極的に実践し、地

域のリーダー役を担うボランティアとして活躍しています。

定員 50人(先着順)

持ち物 運動のできる服装・靴、タオル、飲み物

申し込み 電話またはファ

クスで同課(FAX②0683)

へ

リウマチ教室

伊勢総合病院(☎③5111)

とき 2月8日(土)、①午前

10時〜10時50分・②午前11

時〜正午

ところ 伊勢総合病院・2

階講堂

内容 ①リウマチケア看護師

によるリウマチ看護相

談、薬剤師・理学療法士・

作業療法士によるリウマチ

相談(先着順)、②講演「生

物学的製剤を用いた最近の

リウマチ治療」原隆久(伊

勢総合病院副院長)

写真を撮りながら

自転車伊勢を巡ろう

伊勢MYりん

乗って食べて

公益社団法人伊勢市観光協会

(☎③3705)

車では気付かない伊勢の

魅力を伝えるサイクルフォ

トイベントとして、「伊勢

MYりん」で乗って食べて

和スイーツ編」を開催しま

す。

とき 3月2日(日)、午前9

時〜午後4時(荒天の場合

は3月9日(日)に延期)

集合場所 伊勢市駅前広場

内容 和菓子チケットを使

って、対象和菓子店でお菓

子を食べながら、自転車で

市内を巡ります

※和菓子店に張り出される

キーワードを並べ替えて答

えが分かった人には、オリ

ジナル木札を贈呈します。

※対象和菓子店を撮影した

写真を一定の枚数提出すれ

ば、抽選で副賞が当たりま

す。

定員 100人(先着順)

Ecoクッキング教室

環境課(☎②5541)

「食べ物やエネルギーを大切に」「水を汚さない」「ごみを減らす」など、地球に優しく、家計にも優しい、おいしい料理作りをします。

台所からEcoな暮らしを始めましょう。

とき 2月25日(火)、午前10

時30分〜午後1時30分

ところ ハートプラザみそ

の・2階栄養指導室

定員 24人(先着順)

持ち物 エプロン・タオル

(手拭き、食器拭き)・筆記

用具・必要なチラシ(生ご

み入れ作り用)

申し込み 電話で同課へ

糖尿病教室

伊勢総合病院栄養管理課

(☎③5111)

とき 1月30日(木)、午後1

時〜2時

ところ 伊勢総合病院・2

階講堂

内容 講座「お口の中から

健康に」木下靖朗(伊勢総

合病院歯科口腔外科医師)・

鈴木高代(同病院歯科口腔

外科歯科衛生士)



男もつらいよ
ホッとひと息…

れいんぼうカフェ

市民交流課内・男女共同参画
れいんぼう伊勢
(☎②15513)

仕事・家族・将来のこと
など、どの世代の男性も大
きな責任を背負っています。
ちよっと立ち止まって、
お茶を飲みながら、日頃の
思いを男性同士で話し合っ
てみませんか。

とき 2月2日(日)、午前10
時～午後3時
※途中入退室可。

ところ 生涯学習センター
いせトピア・2階れいんぼ
うルーム

対象 男性
申し込み 電話・ファクス・
Eメールで同課(FAX②156
42、アドレスkouyuu@
city.ise.mie.jp)へ

※当日参加も可能です。

都市計画審議会

都市計画課(☎②15591)

とき 1月27日(月)、午前10
時～

ところ 市役所本館・3階
委員会室

内容 小・中学校を都市計
画に定める案についてなど
※午前9時30分から、市役
所本館・3階313会議室
で傍聴を受け付けます。

新春税務講演会

伊勢商工会議所内・伊勢税務
連絡協議会(☎②15151)

県下の税務連絡協議会の
主催で、次のとおり講演会
を開催します。

とき 2月4日(火)、午後3
時～5時

ところ 神宮会館・大講堂
(宇治中之切町152)

内容 富永哲夫さん(名古屋
屋国税局長)による新春講
演、「税に関する作文」の
受賞者と作文の紹介

パパとママの教室

健康課(☎②2435)

とき ①2月15日(土)・21日
(金)、午前10時～正午

ところ 中央保健センター
対象 初妊婦と夫

内容 ①2人で赤ちゃんを
迎えるために(保健師の話、
沐浴実習、妊婦模擬体験、
②これから始まる子育てに
ついて(保健師の話、絵本
の読み聞かせ)

定員 30人程度(先着順)
持ち物 母子健康手帳

申し込み 電話またはファ
クスで同課(FAX②10683)
へ

予算額(平成25年度)

約14万1千円(4回分)



一人ひとりがいきいきと
働きやすい職場を目指して!

企業対象研修講座

市民交流課(☎②15513)

あなたの会社やお店は、
従業員の皆さんが笑顔で出
社していますか? あいさ
つが交わされていますか?
自慢できる職場ですか?

働きやすい職場環境は、
従業員にとっても、経営者
にとっても、とても大事な
ことです。

笑顔あふれる職場を目指
してもらえよう、次のと
おり研修を開催します。

とき 内容・講師 下表の
とおり

ところ 生涯学習センター
いせトピア・3階研修室
対象 市内の会社・店舗な
どの従業員・経営者など

定員 各50人(先着順)

申し込み 会社・店舗など
の名称、参加者の氏名・性
別、受講希望日、連絡先を、
ファクスで同課(FAX②156
42)へ

企業対象研修講座

とき	内 容	講 師
1月23日(木)	世代をつなぐコミュニケーション 「今どきの若い者VSあの頃の若い者」	上鶴瀬孝志さん(コピーライター、「定年、そし て10万時間」著者)
2月5日(水)	セクハラ・パワハラ防止に向けて 「明るい職場で元気に仕事」	渋谷典子さん(公益財団法人21世紀職業財団愛 知県駐在代表)
2月12日(水)	ワーク・ライフ・バランスと女性活躍 「経営戦略に活かす視点から」	

※いずれも時間は、午後2時～4時です。

※1回の講座につき、1企
業2人以内とします。

日本語学習支援

ボランティア養成講座

市民交流課内・伊勢市国際交流協会事務局(☎②55549)

とき ①入門編：2月15日(土)・午前10時～午後3時、②ブラッシュアップ講座：2月16日(日)・午前10時～午後3時

ところ いせ市民活動センター南館(パルティいせ)・2階

対象 ①これから日本語学習支援ボランティアを始めようと考えている人、②日本語学習支援ボランティアを経験したことがある人
講師 ①三上智里さん(リックリーガルマインド日本語教師養成講座専任講師)、②船見和秀さん(国際交流センター日本語教師養成講座講師)
定員 各30人(先着順)
申し込み 1月20日(月)～2月14日(金)に同課へ

介護の疲れをリフレッシュ

家族介護者交流事業

伊勢市社会福祉協議会(☎②8610)

介護の体験談を話し合い、交流を深めてみませんか。介護相談にも応じます。
とき 3月5日(水)、午前9時45分～午後3時30分

ところ 結城神社(津市藤方2341)、猪の倉温泉しらすぎ苑(津市白山町佐田2643)

※ハートプラザみそのからの送迎バスを利用できます。
対象 市内に住所を有する人で、要介護1～5と認定された人を在宅で介護している家族
内容 しだれ梅の見学、情報交換、介護相談、昼食、温泉入浴
定員 35人(先着順)
参加費 500円
申し込み 1月16日(木)～31日(金)に、同協議会へ

予算額(平成25年度)

27万5千円(2回分)

薬物フォーラム

三重県こころの健康センター(☎059・223・5243)

最近の依存症問題は、薬物だけでなくアルコール、ギャンブル、摂食障がい、ゲーム、ネット依存など、より生活に身近なものとなっています。
依存症について知っていただくため、NPO法人三重ダルクとの共催でシンポジウムを開催します。
とき 2月8日(土)、午前10時～午後0時30分

ところ 三重県人権センター・多目的ホール(津市一身田大古曾69311)
内容 シンポジウム「今どきの依存症事情～もつと依存症を知ろう～」
出演者

・シンポジスト：西村直之さん(NPO法人リカバリーサポート・ネットワーク代表、精神科医)、石塚伸一さん(龍谷大学法科大学院長)、倉田めばさん(F

redom代表)

・コーディネーター：市川岳仁さん(NPO法人三重ダルク代表)

福祉・介護の就職フェア

三重県社会福祉協議会

(☎059・227・5160)

とき 2月8日(土)、午後1時～3時30分

ところ 四日市市文化会館・展示棟(四日市市安島2丁目513)

対象 福祉・介護の職場に就職を希望している、または関心のある高校生以上の人
内容 県内の約60の福祉事業所が参加する個別相談会※託児できます。(要予約)
※福祉のしごとガイダンス(午前11時～正午、要申し込み)、福祉・健康ミニフェア(正午～午後3時)を同時開催します。

県営大仏山公園

テニス(硬式)教室

県営大仏山公園管理事務所(☎③6565)

とき ①2月4日～3月25日の毎週火曜日・午前10時～正午、②2月5日～3月26日の毎週水曜日・午前10時～正午(いずれも計8回)
ところ 県営大仏山公園・テニスコート
定員 各8人(先着順)
受講料 各7500円(保険代を含む)

※教室開始後のキャンセルについては、受講料を返金しませんのでご了承ください。
申し込み 1月20日(月)から同管理事務所へ
※教室内容について詳しくは、山本コーチ(☎090・9924・3758)へ問い合わせてください。



暮らしなんでも相談

一般社団法人伊勢志摩労働者
福祉協議会内・暮らしほっと
ステーション伊勢志摩
(☎248117)

とき 1月25日(土)、午前10
時〜午後4時

ところ 伊勢シティホテル
(吹上1丁目11-31)

内容 賃金不払いや不当解
雇などの労働問題、年金、
ローン、保険の見直し、住
宅の新築・リフォームなど、
暮らしのさまざまな問題に
ついて、弁護士・社会保険
労務士・専門相談員が無料
で相談に応じます

申し込み 1月23日(木)・午
後4時まで、氏名・連絡
先・相談内容を、電話また
はファクスで暮らしほっと
ステーション伊勢志摩(FAX
245425)へ
※先着順に受け付け、相談
者が多数になった場合はお
断りすることがあります。



お知らせ

太陽光発電システム 設置補助の対象を拡大

環境課(☎215540)

太陽光発電は、二酸化炭
素を排出しないクリーンエ
ネルギーで、石油資源に頼
らないため持続可能な社会
の構築に役立ちます。発電
した電力は電力会社に買い
取ってもらうことができ、
また、停電・災害時にも役
立ちます。

市では、太陽光発電シス
テム設置補助に関する制度
を見直し、これまでは年度
内に事業を完了するものが
対象となっていました。が、
「平成26年3月末までに事
業着手し、事業完了・実績
報告が平成26年4月以降に
なる事業(年度をまたぐ事
業)」も対象とすることに
なりました。

補助制度の概要

対象

・現在所有しているまたは

新築する住宅・事業所など
に設備を設置する人

・未使用の設備を設置した
住宅・事業所などを購入す
る人

補助金額 1件につき6万
円

申し込み 申請書を直接同
課へ

※12月18日現在、200件
の募集枠があります。

※申請書は同課にありま
す。また、市のホームペー
ジに掲載しています。

※太陽光発電システムの悪
質な販売が増加しています
ので、ご注意ください。

予算額(平成25年度)
2520万円

市役所東庁舎の エレベーター停止

管財契約課(☎215526)

市役所東庁舎のエレベー
ター改修工事に伴い、エレ
ベーターが停止します。

東庁舎2階以上に用件が
ある人で、階段での移動が

困難な人は、1階の窓口職
員へお申し出ください。

ご迷惑をお掛けします
が、ご理解・ご協力をお願
いします。

停止期間 2月3日(月)〜9
日(日)(予定)

ジェネリック医薬品の 使用促進

三重県後期高齢者医療広域連合
(☎059-221-6880)
医療保険課(☎215552)

ジェネリック医薬品と
は、先発医薬品と比べて低
価格なのに、安全性や効き
目は先発医薬品と同等であ
ると国が認められた後発医薬品
のことです。

全ての医薬品に対してジ
ェネリック医薬品があるわ

けではありませんが、市で
は、国の方針に沿ってジェ
ネリック医薬品の使用促進
に取り組んでいます。

医師・薬剤師に十分相談
の上、ジェネリック医薬品
への切り替えにご協力をお
願いします。

薬代が軽減されそうな人
にお知らせを送付

三重県後期高齢者医療広
域連合では、ジェネリック
医薬品を使用することによ
って薬代が一定額以上軽減
されると見込まれる被保険
者に、「ジェネリック医薬
品使用促進のお知らせ」を
2月に送付します。

対象 生活習慣病などの医
薬品を長期間処方されてい
る人で、薬代が一定額以上
軽減される見込みの人

◆伊勢やすらぎ公園(もくせいこ)

新3平方区画舗装完了・大好評発売中!

①すべて東向き ②通路が自然土舗装

③やすらぎ公園のどまん中(4つの駐車場に近い)

④2m23万円より ⑤建墓期間制限無し

お問い合わせ(☎2815390) 中村石材店
伊勢市上地町2691-48伊勢問屋センター内

広告

公有財産を売却

管財契約課(☎2155226)

市が所有する公有財産を、インターネットを利用した「Yahoo!オークション」の一般競争入札で売却します。

売却予定物品 事務用品・ごみ収集車など

入札参加条件 一定の資格を満たす個人・法人(Yahoo! JAPAN IDを取得する必要があります)

参加申込期間 1月16日(木)午後1時～2月5日(水)午後2時

入札期間 2月19日(水)・午後1時～26日(水)・午後1時※詳しくは、市のホームページをご覧ください。



市有地を売却

用地課(☎215562)

左表の土地を一般競争入札により売却します。

入札参加条件 一定の資格を満たす個人・法人(入札保証金が必要)

申し込み 2月10日(月)～14日(金)に、申込書と添付書類を直接同課へ

入札日 2月19日(水)※入札が不調となった物件は、入札日の翌日から先着

市有地売却物件

所在地	大湊町字稲荷裏422番47	大湊町字稲荷裏422番48
面積	159.24㎡ (約48.2坪)	243.45㎡ (約73.6坪)
地目	宅地	宅地
建ぺい率(容積率)	60%(200%)	60%(200%)
用途地域	第一種住居地域	第一種住居地域
最低売却価格	1,274,000円	1,948,000円

順に売却します。

※入札案内は、同課・各総合支所地域振興課にあります。また、市のホームページに掲載します。

市有地を先着順に売却

用地課(☎215562)

対象 一定の資格を満たす個人・法人

申し込み 5月20日(火)までに、申込書と添付書類を直接同課へ

※売却の案内書は同課にあります。また、市のホームページに掲載しています。

売却物件

所在地 桜木町字丸山20

3番53

面積 104.48㎡(約

31.6坪)

地目 宅地

建ぺい率 50%

容積率 100%

用途地域 第一種低層住居

専用地域

最低売却価格 349万円

法務局での登記相談 予約制を導入

津地方務局伊勢支局
(☎286158)

津地方務局では、1月6日(月)から、登記の申請に関する相談について、事前に予約をすることができるようになりました。

予約をしておく、待ち時間がなく相談することができます。

不動産登記(相続・抵当権抹消など)および商業・法人登記(会社設立・役員変更など)の申請手続きに関する相談をする際は、事前に予約をしてください。

予約・問い合わせ先

●不動産登記について…津地方務局伊勢支局

●商業・法人登記について…津地方務局法人登記部

門(☎059・228・4559)

宝くじ助成で

コミュニティの活性化

市民交流課(☎215563)

(財)自治総合センターから、平成25年度宝くじ普及広報事業の助成を受け、次のとおりコミュニティの活性化の支援を行いました。

今後、地域コミュニティ醸成に努めていきます。

●磯町自治会 放送設備の整備

●植山町自治会 祭り用具購入



川井郁子

圧倒的な存在で観客を魅了するヴァイオリン女神

ヴァイオリンリサイタル in 伊勢

【後援】
伊勢市・伊勢市教育委員会
伊勢市PTA連合会
国連高等弁務官事務所
川井郁子マザーハンド基金協会

伊勢市観光文化会館

3/8(土)



好評発売中
S席 5,000円
A席 4,000円

主催 / お問い合わせ
岡田プランニング
0596-25-5220

イベント掲示板

このコーナーは、国・県・市または教育委員会が共催・後援などをするイベント情報を案内するコーナーです。参加費などの記載のないものは無料です。

成年後見制度の法人後見学習会

NPO法人市民福祉団体全国協議会・大西さん(☎22-6681)

時 2月15日(土)、10:30~16:00 所 アスト津・3階イベント情報コーナー
対 法人後見で困っている人や、これから法人後見実施を目指している団体・個人
内 判断能力が低下した高齢者および知的障がい者・精神障がい者の増加が予測されています。それに対応すべき人材育成および団体設立の指導を行います。
定 50人程度(先着順) 料 2,000円(資料代) 申 1月15日(水)~2月10日(月)に同協議会へ

みんなの広場

このコーナーは、市民団体の皆さんが、イベント案内や会員募集などに利用できるコーナーです。参加費などの記載のないものは無料です。

里神楽「萬歳楽」

楠部町萬歳楽保存会(☎24-3311〔楠部町公民館〕)

時 1月19日(日)、10:00~ 所 榎樟尾神社(四郷小学校前) 内 楠部町に古くから伝わる萬歳楽。子供御輿、鬼打ち(厄除け家内安全)、豊年舞(五穀豊穡)をする神事で、楠部町最大の祭典です。

卒業茶会

皇學館大学煎茶道部(☎090-9958-3746)

時 2月9日(日)、11:00~15:30 所 皇學館大学記念館 内 煎茶席(日月庵)・玉露席(和室)・紅茶席(野点)

行政書士による無料相談会

三重県行政書士会伊勢支部(☎050-3738-6212)

時 2月13日(木)、13:30~16:00 所 市役所本館・2階2-1会議室 内 相続手続き・遺言書、許認可申請、法人設立、権利義務、契約書作成などの相談 定 10人(事前予約5人・当日受け付け5人(いずれも先着順)) 申 事前に同会へ

イベント掲示板&みんなの広場

時 とき 所 ところ 対 対象 内 内容 定 定員 料 料金 申 申し込み

掲載申し込み締め切り 3月15日号=1月31日(金) 4月1日号=2月14日(金)

陶工房

釉日 yu-ka

陶器ギャラリー

Open 10:00 Close 18:00

火曜 / 第2・4水曜 定休

《一周年キャンペーン》

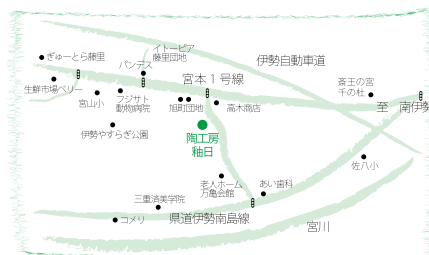
無料絵付け体験プレゼント!

(小皿又はミニプレート)

ご購入、陶芸体験、又はCaféご利用の方に!

(期間 ~2月15日迄)

陶器販売 陶芸体験 Café
ご注文制作承ります (ろくろ/てびねり) 予約制



〒516-0045 三重県伊勢市旭町 109-1

Tel/Fax 0596-65-6700

https://www.facebook.com/tokoyouka

伊勢の新しいおみやげコンテスト 優秀商品が決定

伊勢商工会議所 (☎⑤ 5 1 5 3)

伊勢商工会議所では、市の業務委託を受け、「伊勢の新しいおみやげコンテスト」を実施しました。これは、観光客の皆さんに全国各地へ持ち帰っていただける新しい土産物の開発に取り組むことで、事業所や地域の活性化につなげることを目的とするものです。

審査の結果、工芸部門では応募総数27点の中から「らんかん一文字印^{ひともしいん}」が、食品部門では応募総数31点の中から「お白石持しみチョコあられ」が優秀賞に選ばれました。また、各部門5商品が入賞し、12月4日に表彰式が行われました。

優秀商品に対しては今後、商品力強化などの支援が行われます。



伊勢の新しいおみやげコンテスト 審査結果

(順不同)

工芸部門



らんかん一文字印

優秀賞 らんかん一文字印【榊原印判店】

入賞 桃符キーホルダー【伊勢高柳ワークセンター】
外宮勾玉池ペンダント【河村手工ギター工房】
イセノモン ハンカチ【㈱SUNKI Branding】
はなてらすちゃん根付け【山田物産】
香水ペンダント【㈱奎奎工房】

食品部門



お白石持しみチョコあられ

優秀賞 お白石持しみチョコあられ【㈱三国屋】

入賞 伊勢うどんたれ包みだんご【有鈴木翠松軒】
宇治橋バーム【有ふるんす】
胡蝶クッキー【いせとつ】
伊勢～白石～縁 (筒)【菓子工房 和楽】
命【パティスリー・ラ・リシュテール】

伊勢市健康医療ダイヤル24

フリーダイヤル 0000-000-0000 (通話料無料)

心や体の健康などについて、医師・看護師・保健師などが年中無休・24時間体制で電話相談に応じています。

問い合わせ 健康課 (☎⑦ 2 4 3 5)

※本サービスは、民間業者に委託をして運営しています

広報いせ 第133号

発行日/平成26年1月15日

発行/伊勢市

編集/情報戦略局広報広聴課

印刷/千巻印刷産業株式会社

伊勢市情報戦略局広報広聴課

〒516-8601

伊勢市岩渕1丁目7番29号

TEL 0596-21-5515

FAX 0596-22-9699

Eメール ise-koho@city.ise.mie.jp



伊勢市
携帯サイト

伊勢市役所

検索

パソコン <http://www.city.ise.mie.jp>

携帯 <http://www.city.ise.mie.jp/m/>

「広報いせ」では、財源を確保するため、一部のページに企業広告を掲載していますが、これらは市が広告主や商品を推奨するものではありません。

広報いせ発行事業費(平成25年度予算)

2,500万円(24回分)

この広報紙は、再生紙を使用しています。