



# 市長と語る懇談会

企画調整課(☎②)5510)

市民の皆さまの声を市政に反映させるため、下表のとおり小学校区ごとに懇談会を開催します。

今回は、各地区のまちづくり協議会で取り組みを進めている「ふるさと未来づくり」を中心とした内容となります。幅広い世代の皆さんのご参加をお待ちしています。

※事前申し込みは不要です。



## 市長と語る懇談会 開催日程

※時間は、いずれも午後7時～8時です。

開催日	小学校区	ところ	開催日	小学校区	ところ
9月19日(金)	四郷	四郷地区コミュニティセンター	10月30日(木)	進修	宇治公民館
9月24日(水)	小俣	小俣老人福祉会館	11月2日(日)	城田	城田地区コミュニティセンター
9月26日(金)	宮山	宮本地区コミュニティセンター	11月5日(水)	中島	中島小学校
9月30日(火)	早修	早修小学校	11月6日(木)	修道	修道小学校
10月1日(水)	明倫	明倫小学校	11月13日(木)	大湊	大湊地区コミュニティセンター
10月7日(火)	今一色	今一色小学校	11月26日(水)	豊浜東	豊浜東小学校
10月8日(水)	神社	神社小学校	11月27日(木)	有緝	有緝小学校
10月13日(祝)	浜郷	浜郷地区コミュニティセンター	11月29日(土)	上野	沼木地区コミュニティセンター
10月17日(金)	豊浜西	豊浜西小学校	12月2日(火)	佐八	佐八小学校
10月21日(火)	厚生	厚生小学校	12月4日(木)	東大淀	東大淀町民会館
10月26日(日)	御菌	御菌公民館	12月11日(木)	明野	小俣北部公民館
10月29日(水)	北浜	北浜地区コミュニティセンター	12月12日(金)	二見	二見老人福祉センター



9月20日～26日は

# 動物愛護週間

環境課 ☎ 5541

動物愛護週間は、動物の愛護と適正な飼育についての関心と理解を深めるために、「動物の愛護及び管理に関する法律」に基づいて設けられたものです。

動物は、人間にとって掛け替えのない存在です。

しかし、一部で、マナーの悪い飼い主が問題となることがあります。また、災害時におけるペットとの同行避難といった災害への備えにも関心が高まっています。

この週間を機会に、飼っている動物や、身近にいる動物たちについて、もう一度考えてみましょう。



**ペットは最期まで愛情を持って飼いましょう**

近年、動物に対する虐待行為などにより動物が苦しんだりする問題や、鳴き声や臭いなどによって周辺に迷惑を掛けてしまう問題が、依然として数多く生じています。

このような状況を踏まえ、「動物の愛護及び管理に関する法律」が改正され、平成25年9月1日から施行されました。改正後の法律では、動物の飼い主は、その動物が命を終えるまで適切に飼養する「終生飼養」の責任があることが明確にされました。

**これから動物を飼う人へ**

毎年、多くの犬や猫が、飼い主の都合により保健所に引き取られています。動物を飼うときは、次のことを確認してから飼って



ください。

- 近所に迷惑を掛けないような飼育環境がありますか
- 家族は動物を飼うことに賛成していますか
- 動物が高齢になっても介護をしてあげられますか
- 食餌やトイレの始末はしてあげられますか
- 正しくしつけることができますか

**犬を飼うときは登録と注射が必要です**

生後91日以上の犬を飼う場合、犬の生涯に一度の登録をすること、毎年4～6月の期間に狂犬病予防注射を接種することが義務付けられています。

※集合注射会場や市が委託している動物病院で登録・注射をした場合は、その場で鑑札・注射済票の交付を受けることができます。

**災害時にもペットと過ごすために**

大規模災害時には、ペットと一緒に避難することが想定されます。しかし、避難所の限られた空間では、動物アレルギーがある人や、動物が苦手な人などもあるため、自宅と同じ飼い方はできません。

そこで、市では、災害時のペット対策のガイドラインを作成し、ペットの避難・救援や防災に役立てていただくことをまとめました。ガイドラインは、市のホームページに掲載するとともに、環境課や市内の動物病院で配布しています。日頃から災害時におけるペットとの同行避難について考えておきましょう。

## マナーを守ろう

近年、飼い主のモラル低下による市や保健所への苦情やトラブルの問い合わせが増えています。

人に迷惑を掛けないことは、飼い主の義務です。次のことに気を付けましょう。

○犬の飼い主の皆さんへ  
無駄ばえなど、犬のストレスを減らすためにも、十分な散歩やしつけをしましょう。

○猫の飼い主の皆さんへ  
猫は、犬と異なり、つないで飼うという義務がないため、自由に家を出入らせています。

そのため、他人の家の庭にふんをして近所に迷惑を掛けることがあります。また、猫同士のけんかや接触から、飼い猫が感染症にかかる危険性もあります。そのようなことが起こらないよう、猫は家の中で飼いましょう。

## 犬・猫のトイレについて

犬の散歩をするとき、ふんは必ず持ち帰って自宅で処分し、尿は水で流すなどの配慮をしましょう。

犬や猫のトイレについて、しつけ次第では、外で排せつせず、自宅の一定の場所(トイレ)で排せつするようになります。



## 犬猫不妊去勢手術費助成金

犬・猫にとってストレスのない生活にするとともに、不幸な捨て犬・捨て猫を減らすため、不妊・去勢手術を受けさせましょう。

市では、犬や猫の不妊・去勢手術を行った人に助成金を支給しています。手術後60日以内に、環境課へ申請してください。

### 助成額

- 犬：雄 3000円  
雌 4000円
- 猫：雄 2500円  
雌 3500円

※犬の場合、申請日から1年以内に狂犬病予防注射を受けている犬に限ります。

動物愛護にかかる予算額

(平成26年度)

343万7千円

# 平成26年度 河川愛護月間表彰

勢田川七夕大そうじ連絡協議会に感謝状が贈呈されました

環境課(☎⑤5541)

7月28日、国土交通省が行う平成26年度河川愛護月間の表彰において、「勢田川七夕大そうじ連絡協議会」の長年の取り組みが評価され、感謝状が贈呈されました。

「勢田川七夕大そうじ」は平成8年から始まり、それ以降、毎年7月に実施されています。同連絡協議会は、勢田川沿岸の自治会や伊勢市環境会議などで構成され、「勢田川を天の川に」を合言葉に、地域住民と共に勢田川を親しみの持てる川にするため、河川美化活動に取り組んでいます。

市では、これからも自然環境保全活動に取り組む地域住民・市民団体を支援し、「自然と共生できるまちづくり」を推進していきます。自然は、市民共有の財産です。将来へより良い形で引き継げるよう、みんなで自然を大切にしましょう。



# 安全で安心な まちをめざして

危機管理課 (☎②5524)

10月11日～20日  
全国地域安全運動を実施

この名目で、現金をだまし取る詐欺

全国および三重県防犯協会連合会では、警察や、地域の安全に係る機関・団体などと連携し、安全・安心の地域社会の実現を図ることを目的に、全国地域安全運動を実施します。

期間中は、関係機関などの相互間の連携を深めながら、犯罪被害防止の啓発活動を活発に行います。

● 架空請求詐欺：不特定多数の人にはがきやメールなどを送り付け、裁判費用や有料サイトの登録・退会料など、架空の事実に基づいた支払い請求で、現金をだまし取る詐欺

● 金融商品等取引名目詐欺：電話でうそのもちかけ話を持ち掛け、未公開株や社債などの購入を勧め、現金をだまし取る詐欺

## 近年の身近な犯罪

### ○特殊詐欺

● オレオレ詐欺：親族、警察官などの公務員、金融機関などの職員を装って電話をかけ、トラブル解決の弁済や借金返済の肩代わりな

### ○窃盗

● 侵入盗：窓ガラスを破つたり、無施錠の窓から侵入したりして行う財産の窃盗

● 乗り物盗：鍵を付けたままの自動車・オートバイや無施錠の自転車などの窃盗

● 車上狙い：無人の車内か

らのかばんや貴重品などの窃盗

### ○わいせつ行為

● 公然わいせつ：不特定多数の人目に触れるような場所で、下半身を露出するなどの行為



市内の主な窃盗犯の件数(平成26年1～7月暫定値)

区 分	件数(対前年比)
侵入盗犯	空き巣狙い 28件(+3件)
	忍び込み 0件(-4件)
非侵入盗犯	自動車盗 7件(+2件)
	オートバイ盗 26件(-5件)
	自転車盗 121件(-10件)
	ひったくり 0件(±0件)
	車上狙い 39件(+5件)
部品狙い 20件(+2件)	

## 伊勢市自主防犯団体連絡会会員紹介

### 小俣町地域安全ボランティア



#### ◆結成経緯

ある日、下校中の女子児童が、車に乗った男性に「お母さんが入院した」などと不審な声を掛けられたため、近くの民家に助けを求め、大事には至らなかったということがありました。

以前から小俣町住民の役に立てることがないだろうかと考えていた代表は、このことを機に、平成18年2月、地域住民の安全・安心という理想を掲げ、単独で小学校の通学路を中心にパトロール活動を始めました。

#### ◆活動内容

防犯活動時はもちろんのこと、日常生活においても、誰が見ても「防犯活動をしている人」と分かりやすいように、防犯ベスト・帽子・腕章を着用しています。

市民には安心を、犯行をたくらむ人には抑制心を訴えながら、自転車や徒歩での活動を基本に、児童の交

通指導や見守り、通学路の安全点検をしています。

時には、高齢者の集まりに行き、振り込め詐欺被害防止の話や、自作チラシの手渡しなどといった防犯啓発活動をしています。

#### ◆新代表の思い

いつ、どこにいても、地域の安全・安心のことを考えています。今後も体力が続く限り、地域住民が悲しくて悔しい犯罪の被害に遭わないよう、住民の注意喚起ができる防犯活動を継続できたらと思っています。



# パルティいせ情報

いせ市民活動センター(☎04385)

No.53

いせ市民活動センター  
指定管理委託料(平成26年度)  
約1192万4千円  
利用人数(平成25年度)  
6万2467人

## コミュニティビジネス

皆さんは、コミュニティビジネスとかソーシャルビジネスという言葉聞いたことがあるでしょうか。細かい定義はまたの機会に説明するとして、これらは、

子育て支援、高齢化対策など、さまざまな分野でビジネスモデルを作れないかと、全国のNPOが取り組んでいます。また、社会的企業という形でこれに取り組む若者も増えていると聞きます。

地域資源を活用して社会貢献的な活動をビジネス化しようとする取り組みのことです。

まちづくりや農業、観光、

しかしながら、このビジネスモデルは、なかなかお金が回らないのが現実で、成功するのはほんのわずかのようです。社会的には意義があっても、①活動に非

常に費用が掛かったり、②社会的に専門家がいない分野のため手探りで事業を展開する必要があったり、③ボランティア(自発的)な活動にお金を出す文化がなかったりといったことが課題となっています。

コミュニティビジネスが地域にできたら、雇用も増えて、より豊かなまちになっていくのではないのでしょうか。

## パーティ4コマ劇場



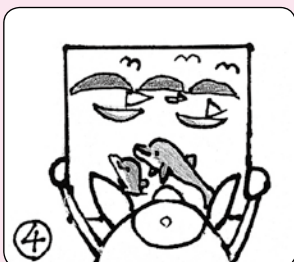
カモメさんと空中散歩。



ゆったりと魚釣り。



イルカさんと波乗り。



…と、海で遊びたかたな。

## NPO・ボランティア ただいま活躍中!

### NPO法人 三重音楽療法地域推進協会

能勢(☎031125)

NPO法人三重音楽療法地域推進協会は、ミュージックノーマリゼーションを理念に、誰もが音楽をする喜びを味わい、音楽を通してお互いがつながれる絆を実感する、そんな地域社会を目指して活動しています。

音楽は全ての人のためのものです。私たちは、ジャンルや技術水準の違い、年齢、障がいの有無などを越えて音楽好きな人が集い、音楽をする楽しさを共有する場をつくるため、さまざま

介・説明をしています。

音楽が好きな人や、興味のある人は、誰でもイベントや講習会に参加できます。イベント情報は、当協会へ問い合わせてください。また、会員には参加費割引を行っています。年会費はなく、入会申込書にご記入いただき、入会金1000円を支払っていただくだけで誰でも会員登録ができます。ぜひご入会ください。ホームページは「MTちいき」で検索してください。

ます。毎月恒例の「ライブスペース勢の!」では、これまで、地元グループや、音楽教室の生徒、プロの演奏家などさまざまな人に出演していただきました。また、講演会やワークショップを開講し、福祉や教育現場で役に立つ音楽活動の紹



「ライブスペース勢の!」の様子

教えて

# 相談員さん!!

伊勢市消費生活センター

(☎) 5717



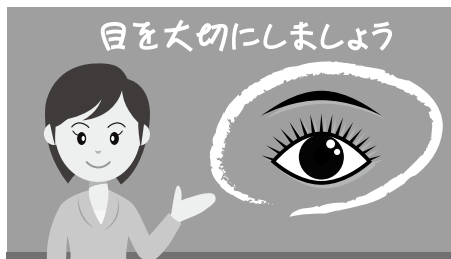
伊勢市消費生活センター  
予算額(平成26年度)  
983万円(うち県補助金  
572万9千円)

## カラーコンタクトレンズの使用に注意!!

カラーコンタクトレンズは、通信販売などで簡単に入手でき、その日の気分で瞳のおしゃれを楽しむことができます。しかしその反面、「目に痛みを感じる」「目が充血した」などの相談が寄せられており、国民生活センターからも注意喚起情報が出されています。

どへ影響を及ぼすものがあり、注意が必要です。カラーコンタクトレンズを使用する場合には、必ず眼科を受診し医師の処方を受けることや、レンズの装着時間や使用期限を守り、清潔で正しいケアを行うことが重要です。

コンタクトレンズは、高度管理医療機器です。高度管理医療機器は、機器の機能などに障害が生じた際、身体に重大な影響があるとされ、適切な管理が求められています。カラーコンタクトレンズも例外ではなく、酸素透過性が低いものや、着色部位により角膜な



## 伊勢まるごと

# 博物館 だより 26

文化振興課内・伊勢まるごと博物館  
ネットワーク会議事務局 (☎) 7885

今回は、「山田奉行所記念館」の辻村修一さんから情報提供です。

開催期間 10月8日(水)まで

企画展示

「山田奉行とその文運」

江戸時代、山田奉行は、伊勢の地の文化興隆に、財源の面で一定の役割を果たしました。

豊宮崎文庫(伊勢市岡本)の設立に当たっては、当時の山田奉行・石川大隅守が幕府に上申し、徳川家光は黄金10枚を提供しました。林崎文庫(伊勢市宇治今在家町)の設立についても、

幕府は当時の山田奉行・岡部駿河守を通じて、金150両を拠出しました。

260年余に及び時代を通じて、山田奉行所へ赴任した旗本・御家人および地元の人たちと、神宮の神官・御師たちとの交流は、具体的な文化遺産としていくつが残されていますが、その中から今回は「松杉和歌集」を中心に展示し、その足跡をたどってみます。

松杉和歌集は、江戸時代末期の1861(文久元年)に刊行されました。当時、山田奉行であった秋山安房守正光の発起によって、太宮司大朝臣長量(宮川河内の名所252カ所を選び、宇治と山田の歌人252人に依頼して各一首を詠ませたものです。序文は秋主・藤波教忠、後書きは秋山正光の執筆で、和歌は、四季(春夏秋冬各34首)、恋(43首)、雑(73首)に分類されています。宮川河内名所252題については、御巫清直が説明しています。神

職である歌人が多いですが、山田奉行をはじめ、役人たちも17人が選ばれています。

今回の企画展では、写真、パネル、名所図会の複写、5点の挿絵などを中心に展示しています。

※文運とは、文化・文明が発展しようとする気運のことです。



伊勢参宮名所図会から 林崎文庫

### 山田奉行所記念館

所在地 御園町上條1602  
電話番号 ☎8833  
開館時間 9:00~16:00  
休館日 火曜日  
入館料 無料

シリーズ人権



# 一人ひとりが輝くために

人権政策課(☎②15546)

ノーマライゼーション  
を目指して

障がいのある人と接する  
とき、気持ちのどこかに「施  
す」「与える」といった上か  
ら目線の意識が働いてはい  
ませんか。

たとえ親切心が出発点で  
あるとしても、そこに同情  
や哀れみが含まれてしまえ  
ば、相手を下に見ることに  
なり、大変失礼になります。  
「特別な人」という視点を  
持つことをやめる必要があ  
ります。

法律や補助制度、施設に  
ついて同じことが言えま  
す。これらの充実、障が

いのある人の社会参画促進  
に一定の成果を挙げてきて  
いますが、一方では、「特  
別な人への配慮」という理  
解にとどまってしまってい  
る現状があります。

確かに、特定の人を特別  
扱いは、誰にでも  
平等な人権とは言えないの  
かもしれません。  
これからは、障がいのあ  
るなしにかかわらず、誰も  
が生活しやすい「ノーマラ  
イゼーション」を意識した  
環境整備が必要であり、そ  
のためには、バリアフリー  
化とユニバーサルデザイン  
(誰にでも使いやすい設計)  
導入といった、現在と将来  
の双方を見据えた対策が不  
可欠となります。

まだ時間はかかるかもし  
れませんが、「特  
別」が意  
識されな  
い社会の  
実現を目  
指しまし  
よう。



健康課(☎⑦2435)

# cook

低カロリー・バランス食

## 家庭で実践！肥満予防のおすすめレシピ



### ◆ひじきご飯◆



材料(2人分)

豚もも肉	40g	水煮大豆	40g
酒	小さじ2	しょうゆ	大さじ1/2
糸こんにゃく	80g	砂糖	小さじ1
芽ひじき(乾燥)	6g	A 固形コンソメ	1/4個
ニンジン	10g	酒	小さじ2
ごま油	小さじ1	水	大さじ3
ショウガ	1/2片	ご飯	200g

### 作り方

- 1 豚肉は千切りにして酒を振り、糸こんにゃくは湯通しして2cmの長さに切る。ひじきは水に戻して水気を切り、ニンジンは千切りにする。
- 2 鍋にごま油の半量を熱し、千切りにしたショウガを炒め、1と水煮大豆を加え、Aを入れて汁気がなくなるまで煮詰め、残りのごま油を加え、熱いご飯に混ぜ合わせる。

### 1人分の栄養価

313kcal/たんぱく質12.6g/脂質7.1g/塩分1.3g

### 一口メモ 今回のテーマは「海藻・こんにゃくを活用したレシピ」です

海藻やこんにゃくは、水溶性食物繊維が豊富で、食後の血糖値上昇を緩やかにして糖尿病や肥満を予防する働きがあります。また、低カロリーでボリュームを出すことができ、満腹感が得やすくなるので、カロリーを控えめにしたいときの心強い食材です。積極的に取るよう心掛けましょう。

※治療中の人は、医師の指示を守ってください。



他にもたくさんの「低カロリー・バランス食レシピ」を掲載しています。  
市のホームページ「くらしのガイド」-「健康」-「低カロリー・バランス食レシピ」



シリーズ資源

めざせー!

びんゼロのまち

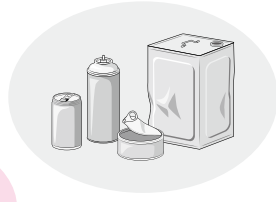
清掃課(☎071443)



燃えるごみや資源物の中

に、異物が混入している事例が後を絶ちません。

効率的・効果的な処理作業を行うためにも、正しい分別にご協力をお願いします。



### 資源びんの出し方

資源びんを回収するため、資源ステーションや資源拠点ステーションにカゴを設置しています。

資源びんを出す場合は、色別に分けてカゴへ入れてください。

●無色のびん：白色カゴ



資源びんを入れるカゴ

- 茶色のびん：茶色カゴ
- その他の色のびん：水色または黒色カゴ

回収した資源びんは、業者で再利用されています。

また、次の物は資源びんにはなりませんので、出す際に注意してください。

- 割れたびん：ガラス・くずびん類へ
- マニキュアのびん：缶・金属類へ
- 農薬などの薬品を入れて再利用したびん：缶・金属類へ

### 缶・金属類の出し方

缶・金属類を回収するため、資源ステーションや資源拠点ステーションに、缶類の「黄色の網」と、金属類の「黄色のカゴ」を設置しています。

缶類の網や金属類のカゴに、ペットボトルや資源びんが混入していることがあります。間違えて入れないようお願いします。

※金属類には、白熱電球、小型電化製品、複合素材のもの（いずれも、一番長い辺が60cm未満のものに限る）も含まれます。

※一部の資源拠点ステーションでは、缶類の網がない場合があります。その場合は、黄色のカゴと一緒に入れてください。

※一部の資源拠点ステーションでは、缶類の網がない場合があります。その場合は、黄色のカゴと一緒に入れてください。



缶・金属類を入れる網とカゴ

### ガラス・くずびん類、陶磁器類の出し方

ガラス・くずびん類、陶磁器類を回収するため、資源ステーションや資源拠点ステーションに、ガラス・くずびん類の「水色の容器」と陶磁器類の「オレンジ色

の容器」を設置しています。

ガラス・くずびん類の容器に資源びんが混入していたり、陶磁器類の容器にガラス・くずびん類が混入してはいけません。間違えて入れないようにお願いします。

また、クリスタルガラスは、缶・金属類として出してください。



ガラス・くずびん類、陶磁器類を入れる容器



ガラス・くずびん類の容器に混入した資源びん



## イベント揭示板

このコーナーは、国・県・市または教育委員会が共催・後援などをするイベント情報を案内するコーナーです。参加費などの記載のないものは無料です。

### 合唱団プラチナ2000 第5回演奏会

合唱団プラチナ2000・牛場さん(☎090-9907-3445)

**時**10月13日(祝)、14:00～ **所**生涯学習センターいせトピア・多目的ホール **内**合唱団プラチナ2000(混声4部合唱)の合唱演奏。「こころ」をテーマに、「混声合唱とピアノのための『花に寄せて』」など十数曲を披露します。 **料**500円

### 第7回二見浦秋まつり

秋の二見浦で浜そうじをしよう! ～西行さんもくるよ!～

秋まつり実行委員会(☎43-2231)  
二見総合支所地域振興課(☎42-1111)

**時**9月28日(日)、9:00～14:00(荒天の場合は中止) **所**二見浦海岸 **内**海岸清掃、松の植樹、つわぶきの移植、貝めしの販売、二見太鼓・二見中学校プラスバンド部演奏、二見シルバークーラスによる合唱、各種イベント(松ぼっくりとビーズを使って工作する「松ぼっくりで遊ぼう!」、浜荻を使ってペンや筆を作る「浜荻ペン・浜荻筆を作ろう!」、折り紙で「コマ」を作ろう!など)  
※一部のイベントでは材料費などが必要です。

### 海から始まる物語IN 2014

#### 潮騒の孤島、神島の自然と伊良湖水道

NPO法人故郷の海を愛する会  
(☎0599-25-8045)

**時**10月11日(土)、9:00～17:00 **所**鳥羽市・神島(集合場所は鳥羽市佐田浜連絡船乗り場) **対**小学5年生～中学生 **内**高速艇で神島に行き、神島の自然・歴史・文学について学び観察するとともに、神島灯台・信号所で伊良湖水道を通る船の安全通行を学びます。 **定**50人 **料**1,000円(連絡船代・昼食代・飲み物・保険代を含む) **申**10月4日(土)までに、ファクスで同会(FAX 0599-25-8128)へ

※各小・中学校に募集案内を配布します。

## みんなの広場

このコーナーは、市民団体の皆さんが、イベント案内や会員募集などに利用できるコーナーです。参加費などの記載のないものは無料です。

### 宮川医療少年院募集参観

宮川医療少年院(☎22-4844)

**時**10月19日(日)、13:30～15:00 **所**宮川医療少年院 **対**市内在住の20歳以上の人 **内**矯正教育の実施状況の説明、施設見学会、少年による陶芸・木工作品の販売(1個100～500円程度) **定**35人(先着順) **申**9月16日(火)～10月16日(木)に、電話で同院へ(1組2人まで)

### 伊勢志摩スカイライン開通50周年

三重県観光開発株式会社(☎059-226-6752)

**時**10月1日(水)～31日(金) **所**伊勢志摩スカイライン・朝熊山頂展望台 **内**毎週週末に楽しいイベントを開催します。期間中、料金所で「開通50周年おめでとう」と言った人は、通行料が500円になります。

### 藍のフレッシュ葉染め体験教室

P T 藍プロジェクト(☎090-5856-9591)

**時**9月19日(金)・28日(日)、13:00～14:30 **所**サンライフ伊勢・研修室 **対**伊勢市および近隣市町に在住している人 **内**藍の生葉染め体験(シルクスカーフ染め)の参加者を募集します。季節限定企画。あなただけの一枚を染めましょう! **定**各20人(申し込み多数の場合は抽選) **料**2,500円(材料費を含む) **申**事前に同プロジェクトへ

### 中国語(①初級②日常)会話講座

伊勢高山友好会(☎25-3922)

**時**10月～平成27年3月の①第1・3火曜日・②第2・4火曜日、19:00～20:30 **所**朝熊ふれあい会館 **内**①初級会話コース・②日常会話コース。講師は①宋瑩さん・②高雅さん(共に皇學館大学留学生)です。 **定**各15人(先着順) **料**①②月額1,000円 **申**事前に同会へ

イベント揭示板  
& みんなの広場

**時**とき **所**ところ **対**対象 **内**内容  
**定**定員 **料**料金 **申**申し込み

掲載申し込み  
締め切り

11月15日号 = 9月30日(火)  
12月1日号 = 10月15日(水)



6月15日 設立総会

これまでで研修会やワークショップ、アンケート調査などを行い、地域の現状や課題、「地域でやれること」「地域でやってみたいこと」を話し合ってきました。平成25年10月の準備会設立後は、月に1〜2回の会

### 設立までの経緯

市では、小学校区を基本単位に、地域課題を解決する新しい地域自治の仕組みとして「ふるさと未来づくり」を進めています。今回は、6月15日に設立された「宮山まちづくりの会」をご紹介します。

宮山まちづくりの会では、獣害対策や防犯・見守り活動などにより「地域で

### 地域課題と今後のまちづくり

また、「蓮台寺柿」「養命の滝」、春にきれいな花を咲かせる「アイナシ」などの地域資源があります。

現在、市内では、24小学校区中22小学校区(21地区)で「地区みらい会議」が活動しています。

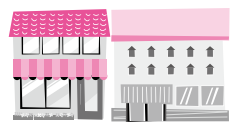
平成27年度からの市内全地区そろうための本格稼働に向けて、条例の制定やみらいづくり資金について、住民の皆さんと協議を進めています。地域の特性を生かした住民主体のまちづくりに向け、ご理解とご協力をよろしく願います。

### 平成27年度に向けて



困っていること」を解決したり、「地域を元気にしたい」という思いから地域の活性化につながるイベントを企画したりして、「人の交流」や「情報の共有」を大切に、地域資源や地域特性を生かした特色ある住みよいまちづくりを地域の皆さんで考えていきます。

シリーズふるさと未来づくり⑳  
わたしたちの地域だから、  
わたしたちでやりたいことがある



市民交流課 (☎②)55663

## 宮山小学校区に地区みらい会議が設立

### 宮山地区の特性

宮山地区は、おおよそ外宮の南部に位置し、市道宮本1号線沿いに、古くからの3町(藤里町、旭町、前山町)と新興住宅団地が混在する地区です。地区内には11の自治会があり、高齢化が進んでいる地域、これから進む地域、若年層が増える地域など、規模や世帯構成、高齢化率などさまざまの特徴を持った地域で構成されています。

広告

贅沢な和風空間で

安心できる お葬式を…

不要な追加料金は いただきません!

※ご相談・お見積り等 お気軽に ご来館下さい

セレモホール伊勢 伊勢市黒瀬町 956-1 (山商西側) 0596-20-4000



光の街

●定休日/火・水曜日  
●営業時間/9:30~18:00

光と緑に包まれた美しい街並を誇る、南垂れ高台の大型団地

「ぐらんぱーく光の街」

三交不動産

606区画のビッグスケール 伊勢のオアシスガーデン

モデルハウス公開中

先着順受付中

三交不動産 (一社)不動産総合会員・国土交通大臣免許(15)第41号 東海不動産公正取引協議会加盟(14)不動産流通経営協会会員 伊勢市 0120-219-649

## 伊勢やすらぎ公園 好評販売中!

つつじ1 (10㎡)	①
" 3 (8㎡)	①
" 5 (6㎡)	②
" 6.8 (4㎡)	②
" 7 (3㎡)	②
" 9.10 (2㎡)	⑥

### ◎おすすめ区画◎

- もくせい2 (2㎡) ⑦⑩
- (3㎡) ⑥⑨ (10㎡) ①
- 1. すべて東向き
- 2. 通路が自然土舗装
- 3. やすらぎ公園のどまん中(4つの駐車場に近い)
- 4. 2㎡23万円より
- 5. 建墓期間制限無し

もくせい1 (8.10㎡)	②
もくせい5 (3㎡)	③
れんぎょう1 (6㎡)	①
" 2 (8㎡)	⑦
" 5 (4㎡)	①
" 3.6.7 (3㎡)	⑩

※○内の数字は保有区画数です。  
H26年7月30日現在。

仲介・買取りもいたします。  
お気軽にご相談下さい。

石塔 常時130基  
仏壇 " 40基  
屋内展示中

お問い合わせ  
☎28-5390  
中村石材・仏壇店  
[年中無休] (正月と盆除く)  
伊勢市上地町2691-48  
伊勢問屋センター内

## 伊勢総合病院シリーズ ⑳

# 愛情と誇りを持って 病院を目指して

伊勢総合病院 (☎235111)

### 部署紹介



### 栄養管理課

栄養管理課では、入院患者の皆さんへの食事の提供と栄養管理、および入院・外来患者に対する栄養食事で相談を行っています。

入院中の患者さんにとって、食事は楽しみの一つだと思えます。栄養管理課では、少しでも食事を楽しんでいただけるように、行事・

季節に合わせた食事メニューなど、スタップ一同、入院患者の皆さんに喜ばれる食事作りに取り組んでいます。



秋の懐石

行事・季節に合わせた食事を提供



敬老の日

## 栄養士お勧めヘルシーレシピ

油の使用を抑えたい患者さんに提供している「魚のパン粉焼き」を紹介します。揚げ物にすると高カロリーになりますが、少量の油で焼くことで、カロリーを下げ、揚げ物風に仕上げることができます。カロリーが気になる人にもお勧めです。



魚のパン粉焼き

揚げ物からパン粉焼きにすることで **1人分 80kcal** のカロリーダウンができます

材料4人分	白身魚(タラ、ホキなど)	パン粉	1/2カップ	
	1切れ70g)	乾燥パセリまたは刻んだ生のパセリ	少々	
	食塩	小さじ1/2	油	少々
	こしょう	少々		

1人分の栄養価 98kcal / たんぱく質12.1g / 塩分0.8g

- 作り方
1. パン粉・パセリ・油を混ぜる。
  2. 魚に塩・こしょうを振り、1をまぶす。
  3. 2を温めたオーブントースターに入れ、8~10分、パン粉がきつね色になるまで焼く。  
※フライパンで焼く場合、フッ素樹脂加工のフライパンであれば、油を使用せずに焼くことができます。

**危ないっ!に備える!我が家の安全対策**  
お年寄りやお子様の転倒ケガや地震対策に!  
既存の木製ガラス戸を使うので経済的です  
翌日仕上がり可能!  
衝撃に強い! (事前見積りが必要・条件によります)  
ガラスから樹脂ガラスへへの入替え  
樹脂ガラス  
アクリル板  
詳しくはお電話ください! TEL. 0596-58-6215  
http://www.smk-on.homeip.net  
木製建具の新調・取替え  
「かたい」「重い」などのご相談は→ **坂谷木工**  
度会郡玉城町野線 932-3

**全国仲人連合会** **結婚**  
初婚・再婚・熟年婚  
完全予約制 (土・日も営業)  
**0120-029-713**  
宇治山田支部 岡本1丁目3-11 百五銀行伊勢支店隣り

# 情報コーナー

参加費などの記載のないものは無料



## 募集

### 伊勢市ふるさと未来づくり条例(案)への意見を募集

市民交流課(☎②5563)

市では、小学校区を基本単位に、地域課題を解決するための新しい地域自治の仕組みとなる「ふるさと未来づくり」に取り組みを推進するために必要な事項を定めた「伊勢市ふるさと未来づくり条例」の制定を進めています。

このたび、条例案がまと

まりましたので、市民の皆さんからの意見を募集します。皆さんからいただいた意見を参考に最終案をまとめていきます。

募集期間 9月8日(月)～10月8日(水)(必着)

提出資格 市内に在住または通勤・通学している人

提出方法 住所・氏名・電話番号・意見を記入(様式は自由)し、直接または郵送・ファクス・Eメールで

同課(〒516-8601岩淵1丁目7-29、FAX②5642、アドレスkouyuu@city.ise.nie.jp)へ

案の閲覧

条例案は、意見募集の期間中、同課、総務課、市役所本館・1階市民ホール、各総合支所地域振興課、各支所、伊勢図書館、小俣図書館、生涯学習センターいせトピア、二見生涯学習センター、いせ市民活動センターでご覧いただけます。

また、市のホームページにも掲載します。



## 講座

高齢者の雇用・就業のための技能講習

### パソコン会計事務講習

公益社団法人三重県シルバー人材センター連合会

(☎059-221-6161)

とき 12月2日(火)～5日

(金)・9日(火)～11日(木)(計7日)

ところ 小俣農村環境改善センター

対象 55歳以上の求職者

内容 ワード・エクセルを活用したパソコン事務、簿記の基礎知識、会計ソフトを使った簡易な経理処理を

習得する講習

定員 20人

申込期間 10月1日(水)～31日(金)



## 催し物

### 離乳食教室

健康課(☎②2435)

お子さんの離乳食を安心して進めていただくため、簡単でおいしい離乳食作りを栄養士が紹介します。

とき 10月17日(金)、午前10時30分～正午

ところ 二見老人福祉センター

対象 市内在住の乳児(生後6カ月まで)の保護者

内容 離乳食(初期～中期)のお話と試食

定員 30人(先着順)

申し込み 9月16日(火)から、電話またはファクスで同課(FAX②0683)へ



## 有料広告募集中

広告の規格や申し込み方法など、詳しくは広報広聴課(☎②5515)へ問い合わせるか、市のホームページをご覧ください。

※これらの広告は企業広告であり、市が広告主や商品などを推奨するものではありません。

納期が1週間だから安い 安かろう、悪かろうの網戸・障子ではごさいません。きれいにしなければ、お代金はいただきません。

### 網戸はりかえ

先着50名様限定特別価格

通常価格 1枚 2,700円を (税別) **1,500円** (税込 1,620円) 大サイズ 通常価格 1枚 3,780円を (税別) **2,500円** (税込 2,700円)

※幅広1m以上は右記価格にプラス1,000円となります。

### 障子はりかえ

先着50名様限定特別価格

通常価格 1枚 2,700円を... (税別) **1,500円** (税込 1,620円) 大・中・小サイズの障子

※幅広1m以上・雪見障子は表示価格にプラス500円、アルミ障子は表示価格にプラス1,000円となります。

障子・襖・畳・網戸の張り替えなら

はりかえ本舗



0120-11-6130

三重県伊勢市村松町1368-22 (携帯電話・PHSからでもご利用になれます)

広告

## 親子で遊ぼう！ れいんぼうフェスタ

市民交流課内・男女共同参画  
れいんぼう伊勢(☎②5513)

爽やかな秋の一日に、手  
巻き寿司・ホットケーキ作  
りと、トントカンカン木  
工作り、ウォークラリーな  
ど、自然の中で、親子で思  
いきり楽しみませんか。カ  
フェコーナーでほっと一息

おしゃべりをしたり、綿菓  
子など、お楽しみも盛りだ  
くさんです。

とき 10月19日(日)、午前  
10時〜午後2時

ところ 宮川ラブリバー公  
園

対象 市内に在住または通  
勤・通学している親子  
定員 25組(先着順)



参加費 大人500円、子  
ども100円(3歳未満の  
子どもは無料)

申し込み 9月16日(火)か  
ら、電話・ファクス・Eメ  
ールで同課(FAX②5642、  
アドレスkoukyu@city.ise.  
je.go.jp)へ

※雨天時の対応は、後日、  
参加者へお伝えします。

## 市民ふれあい ウォーキング

スポーツ課(☎②7895)

体力の維持・向上や運動  
を始めるきっかけづくりの  
ため、楽しく参加できるウ  
ォーキングイベントを開催  
します。

とき 9月28日(日)、午前9  
時30分〜(受け付けは午前  
9時〜)

集合場所 近鉄斎宮駅(明  
和町)

内容 「斎王宮周辺」コー  
ス(約10km)のウォーキング  
参加費 100円(当日持  
参)

問い合わせ先 伊勢市レク  
リエーション協会・奥田さ  
ん(☎090・7696・  
2862)

※事前申し込みは不要です。  
※荒天の場合、午前7時に  
開催可否を決定します。

※小学生以下の子どもは大  
人と参加してください。

※参加賞があります。また、  
全5回参加者には完歩賞が  
あります。

予算額(平成26年度)

35万円(5回分)

## 健康の日における啓発事業

### ウォーキング大会

健康課(☎②2435)

ウォーキングは、いつで  
も・誰でもできる手軽な運  
動の一つで、体に大きな負  
担をかけることなく、長く  
続けられる運動です。

10月の健康の日には、効  
果的な歩き方を実践した後  
で、楽しみながら伊勢のま  
ちのウォーキングを行いま  
す。

とき 10月11日(土)、午前9  
時30分〜正午

ところ 中央保健センター

対象 市内在住の人  
内容 歩き方の講習、市内  
ウォーキング(雨天時は室  
内運動に変更)

講師 小木曾一之さん(皇  
學館大学教育学部教授)

定員 60人(先着順)  
持ち物 タオル、飲み物、  
保険代30円程度、運動ので  
きる服装・靴

申し込み 9月16日(火)か  
ら、電話またはファクスで  
同課(FAX②0683)へ



## 県営総合競技場

### 感謝フェスティバル

県営総合競技場管理事務所  
(☎②0188)

とき 9月23日(祝)、午前10  
時〜午後3時

ところ 県営総合競技場

内容 陸上競技場・トレー  
ニングセンター無料開放、  
フリーマーケット、地震体  
験車、産直市場、干物市、  
振る舞い、手作りバルーン、  
骨密度測定、歯科無料相談、  
ヨーヨー釣り、少年サッカー、  
伊勢うどん販売など  
※いせスポーツフェスティ  
バル2014が同時開催さ  
れます。



短期はつらつ教室

園芸教室

伊勢市社会福祉協議会伊勢支所  
☎②72425

とき 11月11日(火)・18日(火)、  
午前10時〜正午

ところ 福祉健康センター  
対象 市内在住の60歳以上  
(昭和29年4月1日以前生  
まれ)の人で、両日参加で  
きる人

※これまでに園芸教室を受  
講したことがある人は、原  
則参加できません。  
内容 クリスマス・正月用

← 往復はがきの書き方

郵便往復はがき 52 516-0076 日本郵便 往信 伊勢市八日市場町 13-1 伊勢市社会福祉協議会 伊勢支所 はつらつ教室担当者 宛 (往信用表)	何も記入しないで ください (返信用裏)
--	----------------------------

郵便往復はがき 52 ○○○○○○ 日本郵便 返信 住所 氏名様 (返信用表)	①教室名 ②住所 ③氏名(ふりがな) ④生年月日 ⑤電話番号 (往信用裏)
---	--

の寄せ植え

定員 24人(申し込み多数  
の場合は抽選)  
持ち物 ゴム手袋、新聞紙、  
シヤベル、作品持ち帰り用  
袋(ゴミ袋大くらいの大き  
さ)、材料費1回につき2  
000円程度

申し込み 10月10日(金)(必  
着)までに、往復はがきに  
必要事項(左図参照)を記入  
し、同支所へ

※申し込みが定員の半数に  
満たない場合は開催しませ  
ん。

法テラス三重

巡回法律相談会

法テラス三重  
☎050・3383・5470

法テラス三重(日本司法  
支援センター三重地方事務  
所)では、収入が一定以下  
の人を対象に、弁護士によ  
る法律相談を行います。

とき 10月9日(木)、午後1  
時〜4時

ところ 市役所本館・2階  
広報広聴課相談室

定員 6人(先着順)  
申し込み 電話で法テラス  
三重へ

※収入要件は家族数など  
によって異なります。  
※申込時に収入状況などを  
確認します。

法テラス三重とは

法テラス三重は、国が設  
立した公的な法人です。

金銭問題、離婚、相続、  
労働問題などの法的トラブル  
で困ったら、一人で悩まず  
気軽にご相談ください。問  
題解決に役立つ法制度の紹  
介や、相談窓口の情報を無

料で案内しています。

また、経済的に余裕のな  
い人が法的トラブルに遭つ  
たときに、無料法律相談や、  
必要に応じて弁護士・司法  
書士費用の立て替えをして  
います。

不動産鑑定士による  
無料相談会

一般社団法人三重県不動産鑑  
定士協会  
☎059・229・3671

とき 10月1日(水)、午前9  
時30分〜午後3時30分(正  
午〜午後1時を除く)

ところ 市役所本館・2階  
第1会議室

内容 地価・地代・家賃・  
土地利用に関する相談



全国一斉!

法務局休日相談所

津地方法務局伊勢支局  
☎②6158

とき 10月5日(日)、午前10  
時〜午後3時

ところ 津地方法務局伊勢  
支局

相談内容 登記(土地・建  
物の相続・売買など)、土  
地の境界、戸籍・国籍の届  
け出、人権問題など

相談員 津地方法務局職  
員、司法書士、土地家屋調  
査士、公証人、人権擁護委  
員

※事前予約をしていただい  
た人を優先します。

**「法の日」週間に  
無料法律相談**

津地方裁判所四日市支部

(☎059・352・7151)

津地方・家庭裁判所・三重弁護士会では、10月1日～7日の「法の日」週間に合わせ、次のおり無料相談を行います。

とき 10月1日(水)、午前10時30分～午後3時30分(受け付けは午前10時～午後3時)

ところ 四日市市総合会館(四日市市諏訪町2-2)

定員 36人(先着順)

※相談時間は20分程度です。

※この他、裁判所と検察庁では、法廷や庁舎の見学を実施します。詳しくは、津家庭裁判所(☎059・226・4171)または津地方検察庁(☎059・228・4165)へ問い合わせてください。



**福祉・介護の就職フェア**

三重県社会福祉協議会三重県福祉人材センター

(☎059・227・5160)

福祉・介護の仕事を探している人を対象に、就職セミナーと就職相談会を開催します。

とき 9月23日(祝)、①午前10時30分～正午・②午後1時～3時30分・③午前10時～午後3時

ところ 四日市市文化会館

(四日市市安島2丁目5-3)

対象 福祉・介護の職場に就職を希望している、または関心のある人(高校生以上)

内容 ①就活応援セミナー

「面接は事前準備で決まる！」小野山哲朗さん(株式会社アイデム人と仕事研究所)、②福祉・介護の就職フェア、③障害者小規模

施設手作り作品展・福祉機器展

※①のみ事前申し込みが必要で。

※託児できます。(要予約)



**お知らせ**

後期高齢者医療

**歯科健康診査を実施**

三重県後期高齢者医療広域連合(☎059・221・6883) 医療保険課(☎5552)

三重県後期高齢者医療広域連合では、平成26年3月31日時点で75歳と80歳の被保険者を対象とした歯科健康診査を実施します。

対象者には、9月下旬に受診券・案内などを郵送します。

実施期間 10月1日(水)～11月30日(日)



**乳がん集団検診の追加募集**

健康課(☎2435)

乳がん集団検診(前期)について、定員に満たなかった左表の日程の申し込みを再度受け付けます。申し込み 電話またはファクスで同課(FAX ☎0683)へ

乳がん集団検診の追加募集

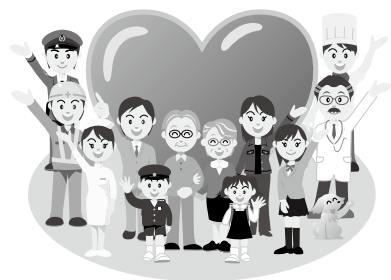
検診日	検診場所	募集数(先着順)	
		午前	午後
10月22日(水)	ハートプラザみその	15人	39人
10月27日(月)	小俣保健センター	17人	43人
11月10日(月)	中央保健センター	25人	40人
11月11日(火)	二見老人福祉センター	7人	39人

**9月21日は  
国際平和デー**

人権政策課(☎5546)

国連では、毎年9月21日を「国際平和デー」と定め、「世界の停戦と非暴力の日」として、この日は敵対行為をやめるように呼び掛けています。

今も世界のどこかで内戦やテロが起きています。この日を機に、私たち一人一人が、戦争の悲惨さ、平和の尊さについて考えていきましょう。



# 内宮・外宮に続き別宮の御遷宮が行われます 別宮のお白石持行事

御遷宮対策事務局(☎25215)

昨年夏のお白石持行事から1年が経ちました。昨年10月には内宮・外宮の「遷御」が行われ、それ以降、全国から多くの人々が新宮の参宮に訪れています。

内宮・外宮の御遷宮は滞りなく執り行われましたが、神宮の式年遷宮はこれで完了ではなく、神宮の別宮、摂社・末社・所管社、全125社にて御遷宮が行われます。

その中でも、伊勢市内では、3つの別宮(月読宮・倭姫宮・月夜見宮)で、御遷宮に向けて、今年度、ご縁のある奉獻団によりお白石持行事が行われます。

## 別宮のお白石持行事

**月読宮 9月28日(日)**(雨天決行)

実施奉獻団／四郷



月読宮お白石奉獻  
(平成6年)の様子

**倭姫宮 11月30日(日)**(雨天決行)

実施奉獻団／  
二見連合、四郷、長  
峰連合、宇治・二軒  
茶屋、倭町(奉獻順)



倭姫宮お白石持行事  
(平成6年)の様子

**月夜見宮 平成27年2月22日(日)**(雨天決行)

実施奉獻団／宮後

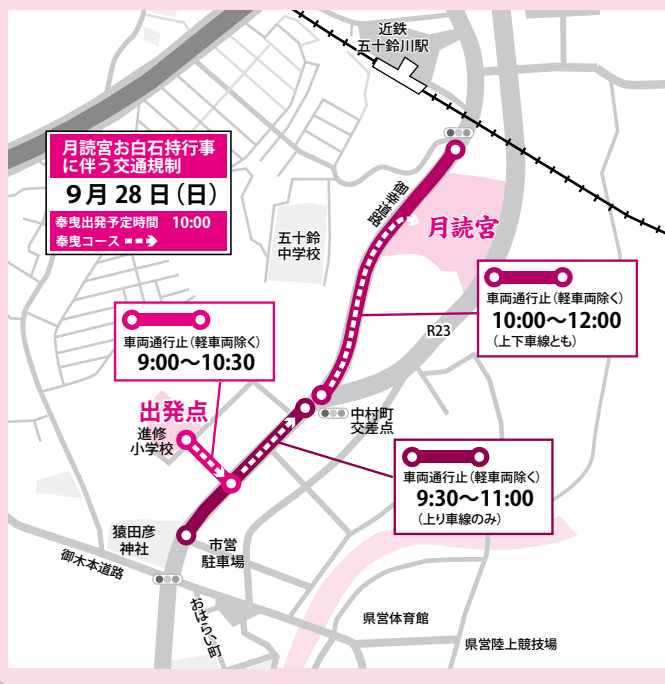


月夜見宮お白石持行事  
(平成6年)の様子

## 月読宮お白石持行事に伴う交通規制

9月28日(日)に行われる月読宮のお白石持行事の奉曳コースと出発時間、それに伴う交通規制についてお知らせします。ご協力をお願いします。

※倭姫宮と月夜見宮のお白石持行事については、あらためて「広報いせ」でお知らせします。



## 伊勢市健康医療ダイヤル24

フリーダイヤル 0000-0000-0000 (通話料無料)

広報いせ 第149号

発行日／平成26年9月15日

発行／伊勢市

編集／情報戦略局広報広聴課

印刷／千巻印刷産業株式会社

伊勢市情報戦略局広報広聴課

〒516-8601

伊勢市岩渕1丁目7番29号

TEL 0596-21-5515

FAX 0596-22-9699

Eメール ise-koho@city.ise.mie.jp



伊勢市  
携帯サイト

伊勢市役所

検索

パソコン <http://www.city.ise.mie.jp>

携帯 <http://www.city.ise.mie.jp/m/>

心や体の健康などについて、医師・看護師・保健師などが年中無休・24時間体制で電話相談に応じています。

問い合わせ 健康課(☎272435)

※本サービスは、民間業者に委託をして運営しています

「広報いせ」では、財源を確保するため、一部のページに企業広告を掲載していますが、これらは市が広告主や商品を推奨するものではありません。

この広報紙は、再生紙を使用しています。

広報いせ発行事業費(平成26年度予算) 2,900万円(24回分)