



主な内容

特集 広げよう! 伊勢に音楽文化を	2
平成 27 年度当初予算	6
ふるさと未来づくりを推進しています	10
5月は消費者月間です	12
いせスポーツフェスティバル	14
伊勢市民芸能祭 出演団体を募集	15
平成 27 年度に行う下水道工事	16
生活保護・生活困窮者自立支援	17
介護保険 どう変わるの?	18
平成 27 年度からの介護保険料	19
元気なうちから始めましょう! 介護予防	20
民生委員・児童委員の日	22
大湊町に津波避難タワーが完成	24
健康づくり通信	30
伊勢総合病院の職員を募集	34
情報コーナー	35



©2015 Pokémon. ©1995-2015 Nintendo/Creatures Inc./GAME FREAK inc.

今月の写真

3/21
ピカチュウが
伊勢にやって来た

ピカチュウ電気バスの運行開始1周年を記念し、外宮前バス停横の広場にピカチュウがやって来ました。

広場にいた人たちは、人気キャラクターの突然の登場にびっくりした様子で、カメラやスマートフォンなどを取り出して写真に収めていました。また、ピカチュウと一緒に写真を撮影できるコーナーでは、多くの親子連れや観光客らが記念の一枚を収めていました。

広げよう! 伊勢に音楽文化を 音楽の素晴らしさ・楽しさを伝えたい!

市長対談



伊勢管弦楽団
団長 吉澤晃さん

伊勢管弦楽団
初代団長 浦田勇さん

伊勢市長
鈴木健一

伊勢シンフォニックバンド
団長 北井伸治さん

IMT伊勢音楽劇場
主宰 笠井幹夫さん

伊勢シンフォニックバンド
事務局長 村林茂泰さん



伊勢管弦楽団
団長 吉澤晃さん

市長 それぞれの団体の皆さまにおかれましては、日頃から音楽を楽しむ機会を提供していただき、市の音楽文化の振興を図っていただいております。それぞれの団体の特徴や日頃の活動などをお聞かせいただけますでしょうか?

吉澤さん 伊勢管弦楽団は1981年に設立し、現在、約80名の団員が在籍しています。私たちのオーケストラは、普通の市民オーケストラとは少し異なり、地元の人に限

団の特徴や日頃の活動

伊勢には、音楽文化を発信し、音楽の素晴らしさ・楽しさを広めている音楽団体がたくさんあります。今回は、そのうち3つの団体の方にお越しいただき、日頃の活動や音楽に対する思いなどを伺いました。

村林さん 伊勢シンフォニックバンドは、地元の人々が主体となっていて、団員数は50名ほどです。1975年に設立し、今年で40年目に当たります。昭和50年に三重団体があり、各学校に楽器が供給されたことをきっかけにしてできた団体です。学校の少人数化が進む中で、子どもたちに大人数で演奏する楽しさを覚えてもらいたいと考え、年に一回の演奏会では、中学生や高校生と一緒に演奏をしています。



定せず、広い地域から集まっていたでいます。遠くは浜松や奈良、大阪から通っている方もいます。そしてもう一つの特徴は、指揮者が変わらないということです。設立以来、伊勢高OBで三重大学教授の大谷正人氏が一貫して音楽監督を務めておられ、氏の音楽に心酔するアマチュアの音楽家たちが集まり、年に一度、定期演奏会を開催しています。

笠井さん IMT伊勢音楽劇場は、1999年に、伊勢地域の皆さんにクラシック音楽を楽しんでいただきたいという思いで設立しました。音大の卒業生や音楽教師、音楽家たちが集まり、現在20名ほどで活動しています。演奏を通じて、多くの方々にクラシックに親しんでいただき、その魅力を伝えたいと願っています。また昨今、学校の教科書から童謡や唱歌が消えていくことが残念で、それらの優れた作品を伝えていきたいと考えています。人と人との心のつながりが希薄になりつつある今、豊かな情緒を育むことが大切だと思います。伊勢の皆さまにより良い音楽文化を発信することで、お役に立てればと思っています。

私たちが大切にしていること

市長 ありがとうございます。それぞれの団体が活動していただいている中で、「これはやっていて良かった」「こういうことを目指していきたい」というようなお気持ちがあります。ありがとうございました。

笠井さん 私たちは設立の時から、できるだけ多くの方々に来て

いただけるよう、低料金で公演しています。オペラはたくさん経費が掛かり、ほとんど持ち出しになります。オペラやミュージカルの公演は、ぜひ続けたいと思っています。昨年はオペラ「魔笛」を上演しましたが、多くのお客さまから「良かった」「楽しかった」との評価をいただきました。演奏者の熱意と努力があれば、私たちのような小さな団体でも、素晴らしい舞台が創れるのだと実感しました。これからも、この路線を続けていきたいと考えています。

村林さん 子どもたちと一緒に演奏をさせてもらい、大人数で演奏する楽しさを感じてもらいたいと思っています。その子どもたちが、この経験をもとに、私たちとまた一緒に演奏できる日が来たらうれしいです。「早く」「たくさん」という今の社会の中で、ちょっとでも心の栄養を皆さんと分かち合いたい



伊勢シンフォニックバンド 事務局長 村林茂泰さん

から、これからも続けていけたらと思います。

吉澤さん まずは自分たちが趣味で楽しんで、音楽を奏でて、お客さんと時間と空間を共有でき、演奏会が終わってカーテンコールに立たせてもらって拍手をもらっているときは最高ですね。

市長 演奏をされていて、お客さんの反応の良し悪しは伝わってくるものなのではないでしょうか？

浦田さん 分かりますね。それが生演奏の醍醐味です。

吉澤さん 4年前の定期演奏会で、マーラーの「交響曲第9番」という大曲を伊勢と名古屋で演奏したことがありました。この曲は、マーラーが楽譜の中で「曲の最後は、死ぬように音が消えていきなさい」という指示があるんです。私自身、曲が終わったら大きな拍手があるものかと思っていましたが、指揮者が指揮を止め、演奏者が音を止めた後、その後、30秒ぐらい会場が「しーん」と静まりました。その時は、「ああ、いい演奏会だったな」と、非常に感動したのを感じています。

笠井さん 今のお話は素晴らしいですね。私も常に、子どもから大



IMT伊勢音楽劇場 主宰 笠井幹夫さん

人まで何かを感じていただける演奏会にしたいと思っています。ある世界的に有名な歌手が「リート(歌曲)を聴く前と聴いた後では、その人の人生は変わっていないではありません」と言いました。私たちは、まだまだそこまで到達できませんが、そういう演奏を目指していきたいです。

音楽への入り口

市長 クラシックや演奏会ということ、お金が掛かるとか、敷居が高いというイメージもあるかと思うのですが、敷居を低くする方法は何かありますか？

吉澤さん 管楽器は安い物もあって、楽しみで吹くくらいならそれで十分です。

浦田さん 子どもさんが楽器を始めたいということであれば、楽団に入っていたりすれば、先生もた



伊勢シンフォニックバンド
団長 北井伸治さん

くさんいるので良いかと思えます。楽団に置いてある楽器もありますし、誰かから借りることもできますのよ。

北井さん どこまでのめり込むかですが、初めは良い楽器でなくても十分です。

市長 そう言ってもらえると、子どもたちが楽器に興味を持ったときに親も安心ですし、子どもたちが楽器を始めるきっかけが広がりますね。

北井さん 私たちは学校へ行つて演奏会をすることがありますが、なるべく楽器に触れてもらう機会をつくったり、演奏会で楽器の紹介をしたりと、興味を持ってもらえるようにしています。そのように裾野を広げて、将来、音楽をやつてもらえたらいいなと思います。

村林さん 伊勢には、小学校で吹奏楽をする場がほとんどないですね。先生が楽器を教えることが、

ハードルが高いのかなという気がします。小学校でもやっていただけると、もっと子どもたちに親しんでもらえるのではないかと思います。

吉澤さん 鼓笛隊でトランペットがある学校はありますが、先生が子どもたちに吹き方を教えるのは難しいことなんだと思います。私は、教育支援ボランティアに登録して小学校へ教えに行つて、子どもたちに楽器を体験してもらっていますが、このような制度をもっと知っていただければ良いのではないかと思います。

市長 そのように、皆さんにサポートしていただけるとありがたいです。

皆さんへのメッセージ

市長 皆さんには、これからさまざまな所で活躍いただきたいと思います。最後に、市民の皆

さんへのメッセージがあればお願いします。

浦田さん 私たちのオーケストラは未経験者でも受け入れているので、楽器が弾けない人でも団員になつていただけます。また、クラシックは敷居が高いイメージがありますが、素直に聴いていただけると喜んでいただけるかと思えます。今度の演奏会で演奏するチャイコフスキーとメンデルスゾーンの曲は、どなたが聴いても心が打たれ、感動があるものだと思います。ですので、ぜひ一度、演奏会に来ていただいで、お楽しみいただけたいと思います。

北井さん 音楽は「音を楽しむ」という字のごとくで、演奏会でお客さんに楽しんでもらうためには、自分が楽しくないと、お客さんにも楽しんでもらえないという思いでやっています。楽しいものを伊勢というまちで発信して広めたいと思っています。オーケストラでも吹奏楽でも、中学生ぐらいの若い子から60代の方まで幅広い年代の人が集まり、一つのものをつくり上げていくという楽しみがあつて、その楽しさを伝えていきたいです。それによつて、伊勢市に音楽を広めてい

て、楽しいまちになればと思つています。楽しい演奏会をやっておりますので、ぜひお越しただけらと思ひます。

笠井さん 私たちも、お客さまに楽しかったと思つていただけるよう、できるだけ分かりやすい題材を取り上げるようにしています。また、歌には言葉がありますので、美しい日本語を再発見していただきたいと、日本歌曲も取り上げています。また、翻訳オペラといつて、西洋のものを日本語に訳して、内容を分かりやすくした作品も、数多く上演しています。今年9月20日(日)に、いせトピアで落語オペラ「目黒のさんま」を公演します。古典落語から題材を取つた大変面白い作品で、本邦初演です。大勢の皆さまにご覧いただきたいと思つています。

市長 本日は、音楽活動に取り組む皆さんの熱い思いが伝わってきました。引き続き、皆さんの活躍を心からご祈念申し上げます。また、子どもたちへのサポートも、機会があればお願いしたいと思いますので、よろしくお願ひします。本日はありがとうございました。

対談にご協力いただいた楽団の紹介

伊勢管弦楽団



第34回 定期演奏会

とき 5月17日(日) 午後2時～
※午後1時45分からプレトークを行います。
ところ 観光文化会館

入場料 前売り1,500円、当日2,000円
問い合わせ先 ☎080-1371-3651(中西さん)



1981年の設立以来、三重県の中南勢地区を中心に音楽愛好家が集まり活動しているアマチュアオーケストラ。設立以来、定期演奏会を開催している。2002年には三重県より第一回三重県文化賞を受賞。今年5月には、第34回定期演奏会を開催予定。

伊勢シンフォニックバンド



第37回 定期演奏会

とき 9月13日(日) 午後1時30分～
ところ 観光文化会館

入場料 一般800円、高校生以下700円
問い合わせ先 ☎090-8738-2214(村林さん)



1975年に設立された市民吹奏楽団。昭和50年の三重国体を機に結成され、今年で結成40年となる。子どもたちにも演奏の楽しさを伝えたいと、毎年、中学校や高等学校の吹奏楽部との共演による演奏会を開催し、地域に密着した音楽活動を続けている。今年9月には、第37回定期演奏会を開催予定。

IMT伊勢音楽劇場



第16回 定期公演 落語オペラ「目黒のさんま」

とき 9月20日(日) 午後2時～
ところ 生涯学習センターいせトピア

入場料 前売り 大人2,500円、高校生以下1,500円
当日 大人3,000円、高校生以下2,000円
問い合わせ先 ☎42-2468(野中さん)



1999年に設立。「伊勢志摩にもっと音楽文化を!」を合言葉に、プロの音楽家たちが集まる団体。オペラなどを上演する本公演と、コンサート形式で演奏を行うミュージック&トークの2つの活動を柱として、楽しい工夫を凝らしたクラシック音楽の提供に努めている。今年9月には、第16回定期公演を開催。

平成27年度当初予算

総額 **1,026億1,643万4千円**

財政課 (☎②) 5529)

平成27年度当初予算が3月市議会定例会で審議され、決定しました。

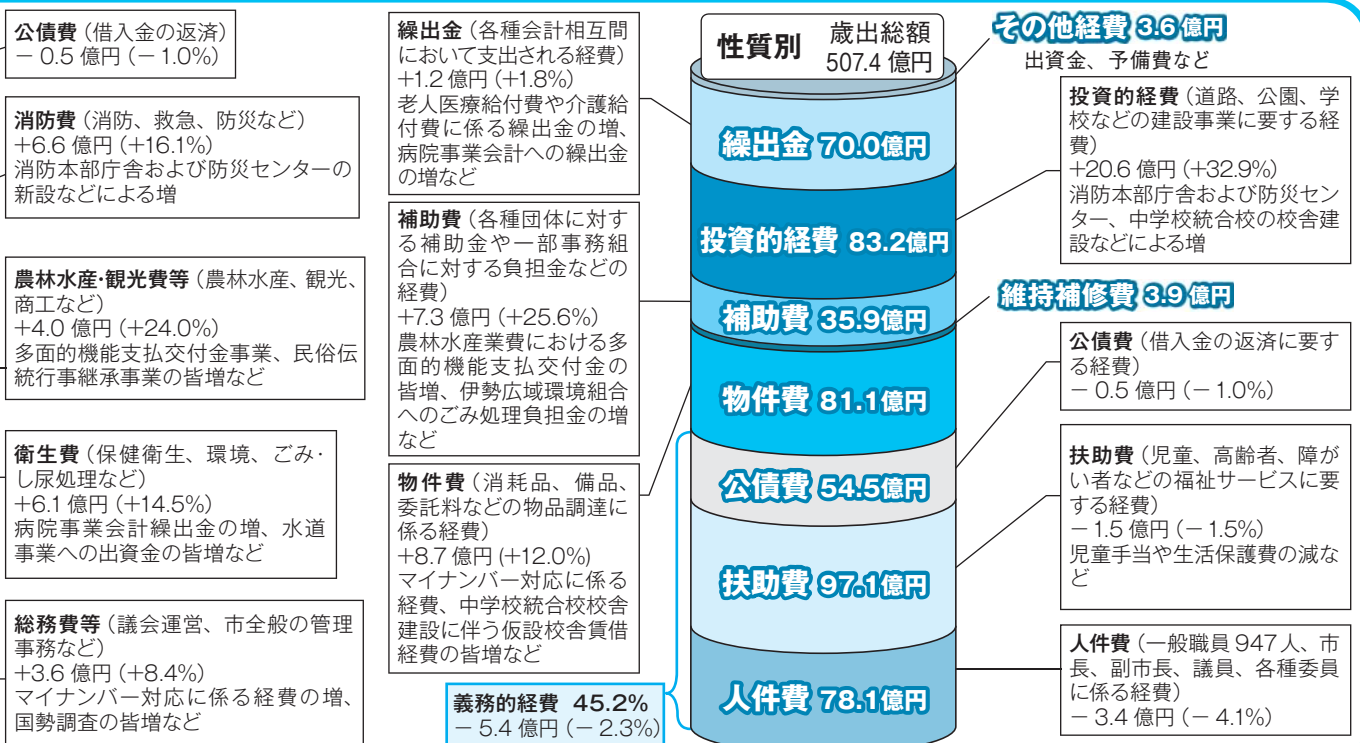
市民の皆さんに関係が深い一般会計を中心に、平成27年度当初予算のあらましについてお知らせします。

平成27年度会計別予算規模

区 分		予算額			対前年度比
		億	万	千円	
一般会計 (ア)		507	4,149	6	+ 7.4%
特別会計	国民健康保険	155	4,019	3	+ 4.5%
	後期高齢者医療	27	7,728	7	- 0.4%
	介護保険	127	3,795	9	+ 3.2%
	住宅新築資金等貸付事業		593	7	- 0.5%
	観光交通対策	4	8,208	6	- 15.0%
	土地取得	11	4,879	8	+184.6%
	小計 (イ)	326	9,226	0	+ 5.5%
企業会計	病院事業	70	7,027	4	- 21.5%
	水道事業	46	1,925	2	+ 3.8%
	下水道事業	74	9,315	2	- 5.5%
	小計 (ウ)	191	8,267	8	- 10.5%
合計 (ア) + (イ) + (ウ)		1,026	1,643	4	+ 3.0%



平成27年度 歳出の内訳



「5つの視点」を最重点とした予算を編成

平成27年度の一般会計予算は、人口減少・少子高齢化に対応したまちづくりを重点課題と位置づけ、子どもたちの笑顔があふれ、幸せに年齢を重ねられる伊勢市を目指す「笑子・幸齢化のまちづくり」の実現に向けて編成しました。

また、本年度は、平成17年の合併から10周年を迎えます。この節目を市民の皆さんと共にお祝いする記念事業を行い、さらなる一体感の醸成を目指します。

② やさしさと感謝の「心」を継承するまちづくり

子どもや高齢者、障がい者などの弱い立場の人たちに配慮したまちづくりを進めるとともに、子育てや教育環境の充実を図ります。

④ 市民が「誇り」を持ち、観光と市民生活が「調和」するまちづくり

地域資源や特性を国内外に発信する「シティプロモーション」に取り組み、定住促進や交流促進を目指します。また、積極的に観光誘客を行い地域経済の活性化を目指すとともに、交通渋滞対策にも取り組み、市民生活との調和を図ります。

※特別会計、公営企業会計予算については、それぞれの設置目的に従って予算を編成しています。

① 「命」を最優先に考えるまちづくり

防災・減災対策を優先的に進め、災害に強いまちづくりに取り組みます。また、地域医療の確保を目指して新病院の建設を進めるほか、生活習慣病などの早期発見・早期治療につなげる取り組みを拡充し、健康で安心して暮らせる環境づくりを推進します。

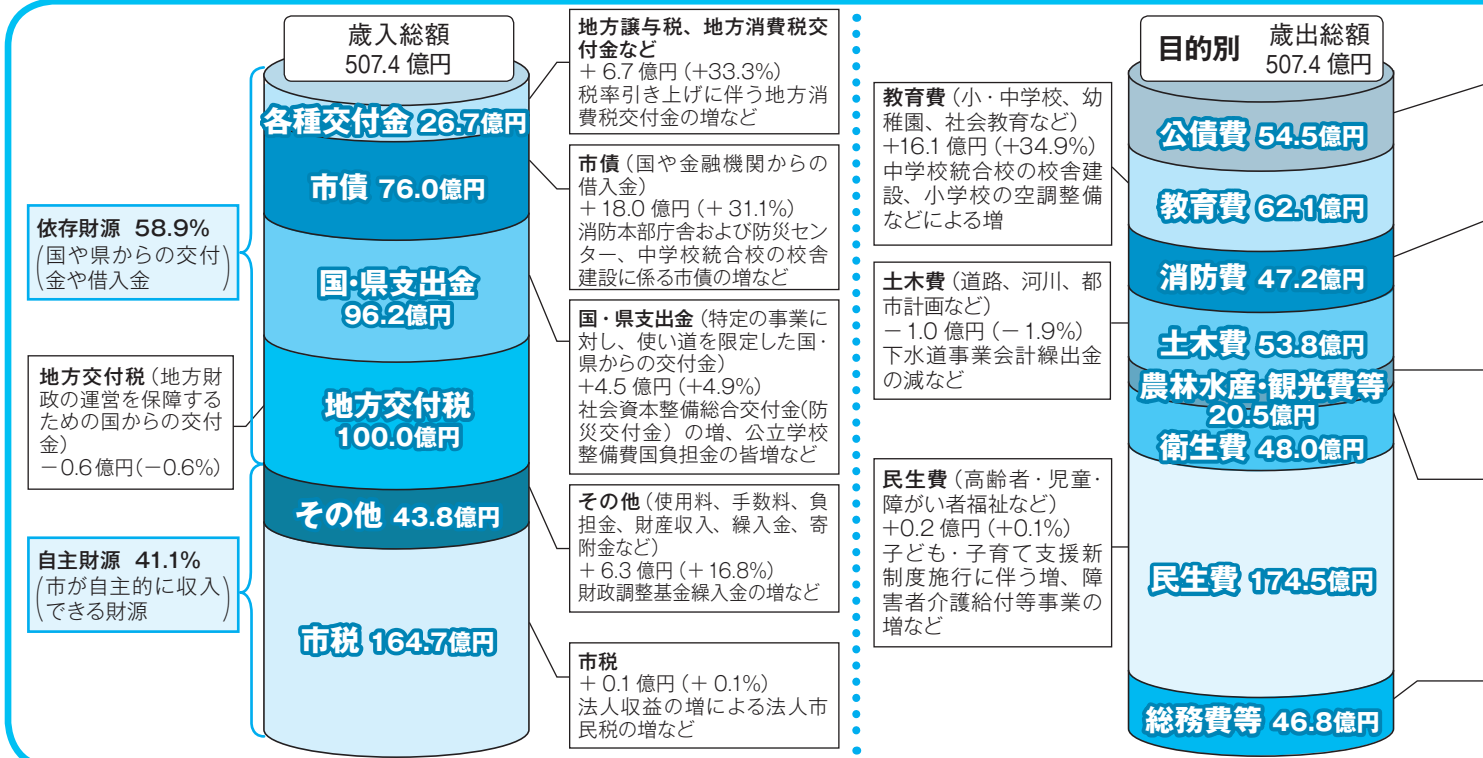
③ 「暮らし」の豊かさを実感できるまちづくり

雇用促進へ向け、産業・観光の活性化や就労支援の取り組みを行います。また、生活の利便性の向上や良好な生活環境の保全を図ります。

⑤ 「連携」と協力による「自立」したまちづくり

ふるさと未来づくり（新たな地域自治の仕組み）を本格稼働し、自助・共助・公助がつながる地域づくりを目指します。また、周辺市町との連携のもと「伊勢志摩定住自立圏構想」を拡充し、人口減少対策に取り組みます。

平成27年度 歳入の内訳



平成
27年度

伊勢市は、 こんなことに取り組みます

平成27年度に行う取り組みの一部を紹介します。
※金額は平成27年度予算額(繰越予算を含む)です。

心

子育て環境・教育環境のさらなる充実に取り組むなど、少子化対策を強化します。

◆出会い・結婚を支援 (1,000万円)

出会い・結婚に関する情報提供などの拠点作りを進めます。

◆妊娠・出産を包括的に支援 (1,026万円)

安心して子育てができるよう、妊娠から出産、子育て期にわたる切れ目のない支援を実施します。また、新生児の聴覚検査費用の一部助成を開始します。



◆障がい児の相談支援体制を強化 (650万円)

障がいのある子どもや家族と面談するなど、課題解決や適切なサービス利用に向けた取り組みを進めます。

◆中学校の統合 (17億2,496万円)

宮川中学校・沼木中学校の統合校の建設工事、豊浜中学校・北浜中学校の統合校の建設に向けた造成工事に着手します。

ポイント 平成29年3月、宮川中学校・沼木中学校の統合校が完成予定

命

防災・減災対策、子どもの健康、福祉の増進に、引き続き最優先で取り組んでいきます。

◆倉田山公園の整備 (17億3,668万円)

消防本部庁舎および防災センターを新設し、「倉田山公園」を防災公園として引き続き整備します。

ポイント 平成27年度末、消防本部庁舎・防災センター完成



◆避難所などの整備 (9億3,505万円)

津波避難タワーなどの整備、避難所への外付け階段・屋外フェンス設置、避難所周知のための看板設置を行います。

◆中学生までの医療費を助成 (3億3,532万円)

中学校卒業までの入院および通院にかかる医療費を助成します。

暮らし

地域産業の活性化を通じ、雇用の確保を図っていきます。

◆プレミアム付き地域商品券の発行 (1億2,850万円)

伊勢商工会議所などが中心となって実施するプレミアム付き地域商品券の発行を支援します。

ポイント 1万円で1万2,000円分の買い物ができる地域商品券を夏ごろに発行予定



◆農林水産物のブランド化 (1,500万円)

生産量の拡大、高付加価値化、知名度の向上を目指す取り組みや、効率化を目指す新技術導入を支援します。

◆女性の就労支援 (44万円)

結婚・出産などを機に離職した女性の再就職を支援するセミナーを開催します。

自立と連携

地域の課題を地域で考え、地域で解決することができるまちづくりに取り組んでいきます。

◆ふるさと未来づくりの推進 (1億6,045万円)

新たな地域自治の仕組みである「ふるさと未来づくり」制度を本格稼働し、それぞれの地域における絆・つながりを深め、安全・安心で、愛着と誇りを持てる地域づくりを推進します。



◆地方版総合戦略の策定 (1,342万円)

人口減少問題の克服とまちの活性化を図るため、地方人口ビジョンおよびこれに基づく地方版総合戦略を策定します。

誇りと調和

伊勢に住む人、伊勢を訪れる人、双方の満足度の調和を図りながら、伊勢市の魅力を最大限に生かしていきます。

◆シティプロモーションの推進 (1,526万円)

伊勢市の持つさまざまな魅力を掘り起こし、それをPRしていきます。

ポイント「伊勢市」のブランド化

◆観光誘客の推進 (1億1,738万円)

重点的に誘客に取り組む大都市などへ向けて観光情報を発信し、市内により多くの観光客を呼び込んでいきます。



◆中心市街地の再生 (9,275万円)

伊勢の顔である伊勢市駅周辺ににぎわいを創出するため、民間事業者が実施する再開発事業を促進します。

伊勢市制施行10周年記念事業

1. 10周年を記念し市民とともにこれを祝い、伊勢市への誇りと愛着を深める	
伊勢市制施行10周年記念式典	企画調整課
NHK「にほんごであそぼ」公開収録	
みえ県展 伊勢移動展	文化振興課
市民芸能祭	
記念まちづくり講演会	市民交流課
市民活動YOUNGフェスティバル	
産業振興イベント	商工労政課
地場農水産物を使用した給食の実施	農林水産課
伊勢神宮奉納全国花火大会における記念スターマイン	観光振興課
環境フェア	環境課
2. 地域の活性化や、連携・交流を促進する	
夏期巡回ラジオ体操・みんなの体操会	
パートナーの日啓発講演会	市民交流課
国際交流フェスティバル	
伊勢市長杯学童軟式野球大会	企画調整課
交通安全横断旗配布	交通政策課
障がい者体育祭	
障害者週間啓発シンポジウム	高齢・障がい福祉課
介護予防特別講演会	健康課
地域包括ケアシステム啓発講演会	地域包括ケア推進課
伊勢市社会福祉大会	福祉総務課
防犯ボランティア講習会	危機管理課
3. 伊勢市が持つ様々な魅力を掘り起こし、市内外に発信する	
首都圏等でのPRキャラバン開催など	観光誘客課
おかげバスラッピングコンテスト	交通政策課
尾崎弔堂記念館特別展	文化振興課
山田奉行所記念館開館10周年記念イベント	
伊勢フットボールヴィレッジでのイベント	観光誘客課
広報いせで10周年特集	
ケーブルテレビで10周年記念放送	広報広聴課

伊勢市制施行 10周年記念事業

平成17年11月に旧伊勢市、旧二見町、旧小俣町、旧御園村の4市町村が合併して新「伊勢市」が誕生し、平成27年11月1日に10周年という節目を迎えます。

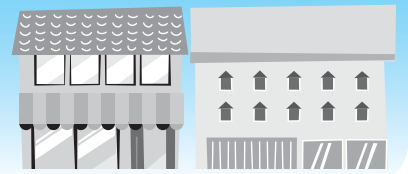
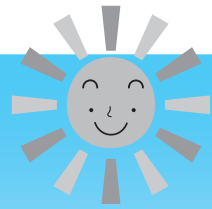
新「伊勢市」誕生から10年の歩みを振り返り、市全体で10周年を祝うとともに、この節目を契機に、市民の皆さんに本市の持つさまざまな魅力を再発見・再認識していただくことで、あらためて伊勢市民であることへの誇りと愛着を深めていただけるよう、伊勢市制施行10周年記念事業を実施します。



伊勢市制施行10周年記念事業ロゴマーク

小学校区を単位とするまちづくり ふるさと未来づくりを 推進しています

市民交流課 (☎②) 5563)



今年4月から「伊勢市ふるさと未来づくり条例」が施行され、市内全域でまちづくり協議会の取り組みが始まっています。

今回は、まちづくり協議会の取り組みについてお知らせします。

自分たちのまちは自分たちでつくる

「まちづくり協議会」は、

従来の自治会単位の地域の枠を超えて、小学校区を基本の地域としています。

その中で、自治会を核にしながら、老人会、婦人会、子ども会、PTA、NPO、事業所など、地域のさまざまな団体の代表者や地域住民が集まり、自分たちのまちの課題について話し合い、解決に向けての取り組みを進めています。



地域の実情に合わせたまちづくり

「まちづくり協議会」では、地域の地理的な特性や自然、歴史、文化などの資源を活用し、住民が地域の将来像を考え、その実現に向けて「地区まちづくり計画」を策定します。

そして、この計画に沿って、単年度の事業計画や予算編成を行い、活動していきます。

自治会単位の枠組みを超えた取り組み

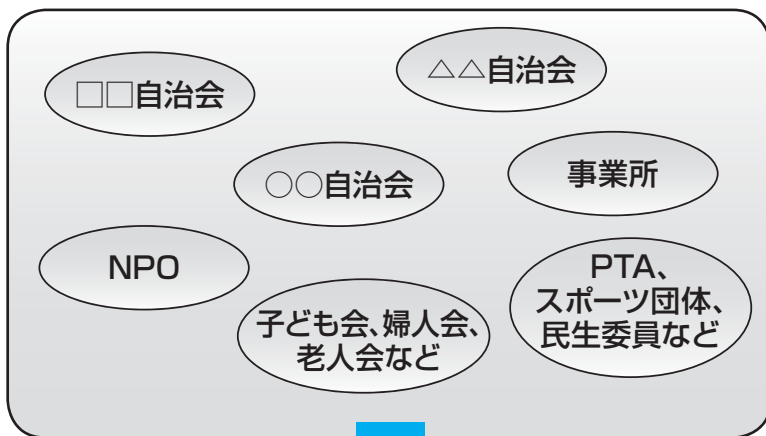
自治会は、住民に最も身近な組織として、住民自治の中心的な役割を果たしています。

しかし近年、少子・高齢化や地域のつながりの希薄化などの社会状況の変化に伴い、防犯・防災など、自治会の枠を超えた地域課題も生まれています。

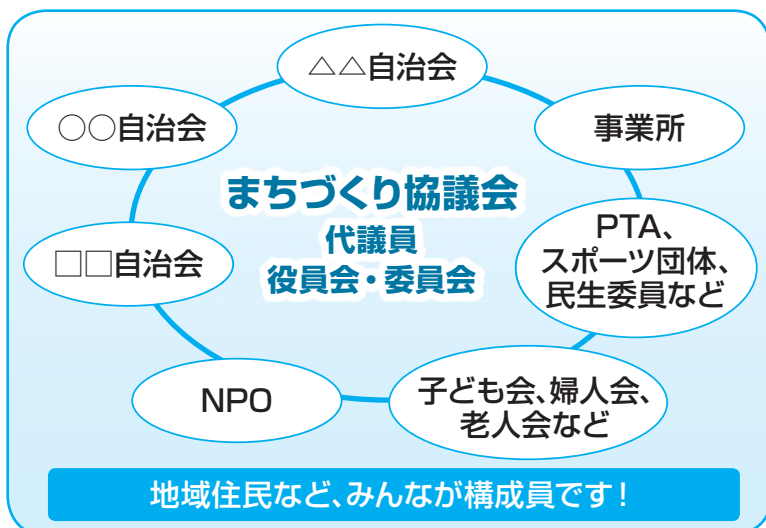
「まちづくり協議会」で

は、自治会や各種団体が課題を共有し、解決に向けて協力することによって、今まで取り組めなかった事業や、広域的に取り組んだ方が効果的・効率的な事業、単独の団体では実施が難しくなってきた事業などに、地域が一体となって取り組むことができます。

これまで



これから



まちづくり協議会の活動

伊勢市では現在、小学校区を単位として23のまちづくり協議会(下表参照)が設立し、それぞれの地域の実情に応じた活動を行っています。

まちづくり協議会一覧 (設立順)
厚生地区まちづくりの会
小俣まちづくり協議会
沼木まちづくり協議会
明倫地区まちづくり協議会
神社地区まちづくり協議会
修道まちづくりの会
佐八学区まちづくりの会
大湊町未来づくり委員会
四郷地区まちづくり協議会
高城まちづくりの会
進修まちづくりの会
浜郷地区まちづくり協議会
中島学区まちづくり協議会
城田地区まちづくり協議会
豊浜東まちづくり協議会
豊西まちづくりの会
二見まちづくりの会
北浜まちづくり会議
御園まちづくり協議会
東大淀地区まちづくり協議会
宮山まちづくりの会
有緝まちづくり協議会
早修ふるさと未来NAVI

まちづくり協議会ではこのような活動を行っています



高齢者サロン



ゲームを通じて災害を学ぶ



ウォークラリー



避難経路タウンウォッチング



世代間交流事業



スポーツフェスタ

皆さんの積極的な参加を

地域を良くしていくためには、住民の皆さんの力が必要です。
まちづくり協議会の活動にご参加・ご協力をお願いします。

まちづくり協議会の活動を市が支援します

① 情報提供や助言

まちづくり協議会の設立段階から、協議会の活動を支援するため、地域と市をつなぐ「地区担当職員」を配置し、事業の運営に必要な情報提供や助言を行っています。

② ふるさと未来づくり資金の交付

まちづくり協議会の活動や事務運営に必要な経費の一部を補助しています。

ふるさと未来づくり資金の構成

活動事業費(基本額) (全協議会に共通)	地区まちづくり計画に基づく事業を実施するために必要な資金
事務運営費 (全協議会に共通)	協議会の運営に必要な資金
広報紙配布等協力金・ 活動事業費(世帯割額) (選択制)	市が依頼する業務などを協議会が選択して実施するための資金

※平成27年度から、一部の地域を除き、まちづくり協議会または自治会へ、受け持ち地区の配布世帯が分かる一覧をお渡しし、「広報いせ」などの配布をお願いしています。

予算額〔平成27年度〕 1億6,045万6千円

5月は 消費者月間です

伊勢市消費生活センター（☎21 5717）



今年のテーマ
みんなでつくろう！
消費者が主役の社会！！

国では、昭和63年から、毎年5月を「消費者月間」としており、消費者・事業者・行政が一体となって消費者問題に関する啓発・教育などの事業を集中的に行っています。

今年の消費者月間の統一テーマは「みんなでつくろう！ 消費者が主役の社会！！」です。

この機会に、あらためて消費生活について考えてみましょう。



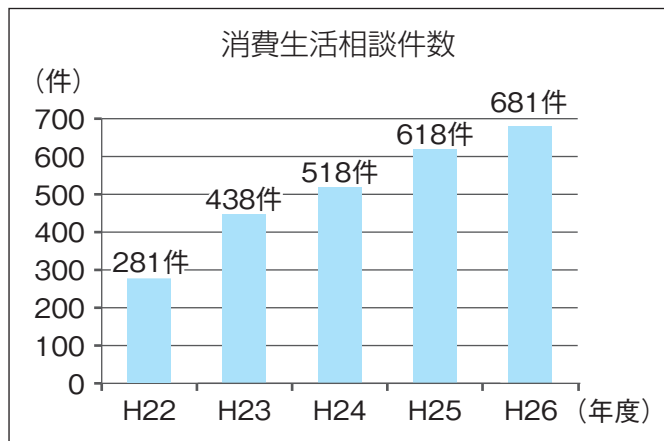
「消費生活センター」ってどんなところ？

伊勢市消費生活センターは平成22年10月に開設しました。

消費生活センターでは、「消費者と事業者との間のトラブル」の相談を受け付け、問題解決に向けた助言などを行っています。

相談は、電話または面接で行います。相談内容は、外部に漏れることはありませんので、気軽に相談してください。また、消費生活に関する情報提供もお待ちしております。

平成26年度までの相談件数は左グラフのとおりです。



相談が多く寄せられたもの

- インターネットによる情報、サイト料金の不当・架空請求に関すること
- 貸金業法に関する相談、住宅ローン、サラ金、消費者金融に関すること
- 商品が特定できないもの、消費生活の一般的な相談

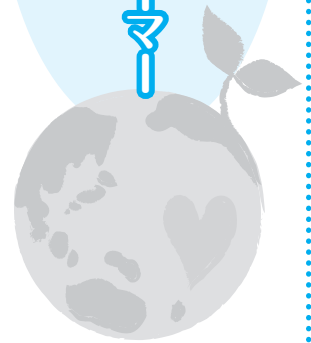
★買い物をするときには……

- ① 必要な物を必要な量だけ買う。
- ② 使い捨て商品ではなく、長く使える物を選ぶ。
- ③ 包装がない物を最優先し、次に最小限の物、容器は再使用できる物を選ぶ。
- ④ 作るとき、使うとき、捨てるとき、資源とエネルギー消費の少ない物を選ぶ。
- ⑤ 化学物質による環境汚染と健康への影響の少ない物を選ぶ。
- ⑥ 自然と生物多様性を損なわない物を選ぶ。
- ⑦ 近くで生産・製造された物を選ぶ。
- ⑧ 作る人に公正な分配が保証される物を選ぶ。
- ⑨ リサイクルされた物、リサイクルシステムのある物を選ぶ。
- ⑩ 環境問題に熱心に取り組み、環境情報を公開しているメーカーや店を選ぶ。
(グリーンコンシューマー10原則『グリーンコンシューマーになる買い物ガイド』小学館より)

グリーンコンシューマーとは、環境に配慮し、環境負荷の少ない製品を選び、積極的にリサイクルなどに取り組み、社会を変えていこうとする消費者のことを言います。

皆さん一人一人の行動が、社会を変えていきます。次世代の子どもたちのためにも、買い物の際は、左表のようなことを考えて商品を選ぶようにしましょう。

みんなであ
グリーンコンシューマー
になるぞ!!



不用品の処分や買い取りについてのトラブルが発生しています!!

●「不用品の処分」事例

巡回してきた回収業者に引き取りを依頼したところ、積み込み後に高額請求され、やむなく支払った。

家庭の廃棄物を回収処分する業者は、市町村の許可が必要です。また、空き地で粗大ごみを回収する行為も禁止されています。無許可の業者には注意しましょう。

このような場合、積み込む前に値段を確認することが重要です。

●「不用品の買い取り」事例

着物などの不用品を買い取ると電話で勧誘され、自宅への来訪を許すと、業者の目的は貴金属だった。

電話で勧誘した時に、本来の目的である貴金属の買い取りを説明しないことは問題です。また、業者を自宅へ上げたことが原因で、断りきれず被害に遭った事例もあります。被害に遭わないためにも、安易に業者を家の中へ入れないようにし、不必要な場合ははっきりと断りましょう。

プロバイダー変更契約トラブルに注意!

最近、電話勧誘によるプロバイダー(インターネット接続業者)変更契約トラブルの相談が多く寄せられます。例えば、次のようなトラブルです。

- 大手電話会社を名乗る勧誘でプロバイダー変更をしたが、違う業者だった。
- 電話勧誘後に届いた書面の内容が、勧誘時の説明と違っていた。
- 安くなると言われてプロバイダー契約を変更したが、実際は安くならなかった。
- 電話でプロバイダー変更の勧誘を受け、よく考える時間もなく遠隔操作で変更されてしまった。

など

このようなトラブルを防ぐため、次のようなことに気を付けましょう。

- 電話勧誘の際は、相手先の名前や連絡先を確認する。
- 契約前に書面の交付を求め、サービス内容をよく理解してから契約する。
- サービス内容と料金を現状と比較し、内容や料金がどう違うのか確認する。
- プロバイダー変更によるデメリットも考え、必要がなければはっきり断る。





いせ スポーツ フェスティバル

2015

スポーツ課 (☎② 7895)

とき **6月28日** 9:00~11:40 (受け付けは8:30~)

ところ **三重交通Gスポーツの杜伊勢 陸上競技場**
(県営総合競技場)

**参加費
無料**



超人選手権

要申し込み

「走る」「跳ぶ」「投げる」を基本とした三種競技(50m走・ロングジャンプ・ポーテックス投げ)を行い、合計得点によって総合順位をつけます。

- 対象：市内在住の小学生以上の人
- 定員：小学生400人、中学生以上400人(いずれも先着順)
- 申し込み：申込書を、直接申込先へ
※小学生のみ、各学年・男女別に、総合1位~3位と、各種目別1位に賞品を贈呈します。
※競技終了後、得点集計中にオープン参加で長距離走を行います。(小学1・2年生…400m、3・4年生…800m、5・6年生…1,200m)
※ポーテックスとは、手の平サイズの楕円形をしたボールのようなものです。

体力測定

「握力」「上体起こし」「長座体前屈」「反復横跳び」「立ち幅跳び」の5種目を行います。

- 対象：市内在住の人
※事前申し込みは不要です。



申込先

スポーツ課(小俣総合支所・2階)、市役所東庁舎・2階教育委員会窓口、各支所、二見公民館、小俣総合体育館、倉田山公園野球場、伊勢フットボールヴィレッジ、御菌B&G海洋センター

- ※全ての種目に参加賞があります。
- ※傷害保険は主催者側で加入します。
- ※雨天の場合は、中止することがあります。その場合は、午前7時までに、市のホームページでお知らせします。
- ※開催要項・申込書は、各申込先にあります。また、市のホームページに掲載します。

予算額(平成27年度) 104万円(委託料)

伊勢市制施行10周年記念事業 第59回伊勢市民芸能祭

出演団体を募集

伊勢市文化協会 (☎② 1640)
文化振興課 (☎② 7885)



今年もいろいろな舞台芸術が1日で楽しめる
オープニングフェスティバルを開催します。

市民芸能祭の開催概要と募集分野

	開催日	ところ	募集分野
①オープニングフェスティバル	9月27日(日)	観光文化会館・大ホール	下表のとおり (1団体10分以内)
②部門別	10月4日(日)・25日(日)、11月1日(日)・8日(日)・15日(日)・22日(日)・23日(祝)	観光文化会館・大ホール、生涯学習センターいせトピア・多目的ホール	伝統芸能、邦楽、邦舞、洋楽、洋舞、その他舞台芸術 (1団体10~20分)

※①②への重複出演が可能です。

※申し込み多数の場合は、出演をお断りすることがあります。

募集期間 **5月1日(金)~31日(日)** (当日消印有効)

応募方法 申込書を、直接または郵送・Eメールで次の申込先へ
※郵送の場合は伊勢市文化協会、Eメールの場合は文化振興課に限ります。

申込先

- 伊勢市文化協会 (〒516-0027 桜木町143、山本麻里方)
- 文化振興課 (アドレス kyo-bunka@city.ise.mie.jp)
- 市役所東庁舎・2階教育委員会窓口

※詳しくは募集要項をご覧ください。募集要項・申込書は各申込先にあります。また、市のホームページに掲載します。



オープニングフェスティバルの募集分野

伝統	能・狂言	邦舞	日本舞踊	洋楽	洋楽器	洋舞	バレエ	レクダンス
	歌舞伎		民踊		合唱		フラダンス	創作舞踊
邦楽	和楽器	吟剣詩舞	新舞踊	フォークソング	モダンダンス	ベリーダンス	フラメンコ	
	民謡		吟詠	ハワイアン音楽	フォークダンス	フラメンコ		
	箏曲		剣舞	ロック	ジャズダンス	タップダンス		
	浪曲・謡曲		詩舞		ヒップホップダンス	社交ダンス		

※表にない分野での出演を希望する場合は、伊勢市文化協会へ問い合わせてください。

予算額 [平成 27 年度] 220 万円

平成27年度に行う 下水道工事



下水道マスコットキャラクター
「スイスイ」

市では、生活排水の処理を進めるために、下水道事業を行っています。

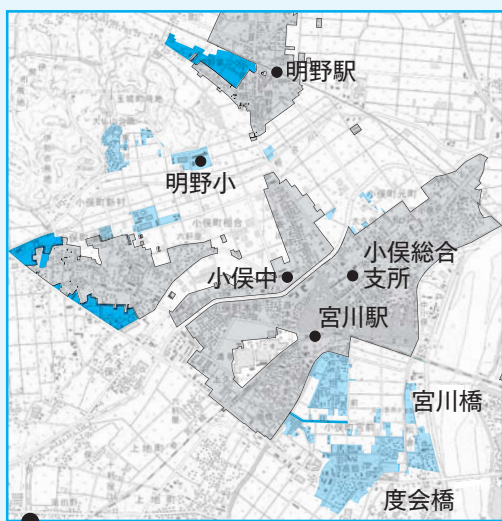
下水道建設課(☎④1530)

今年度の下水道工事の予定箇所は、次のとおりです。

※工事を予定している箇所や時期は変更することがあります。

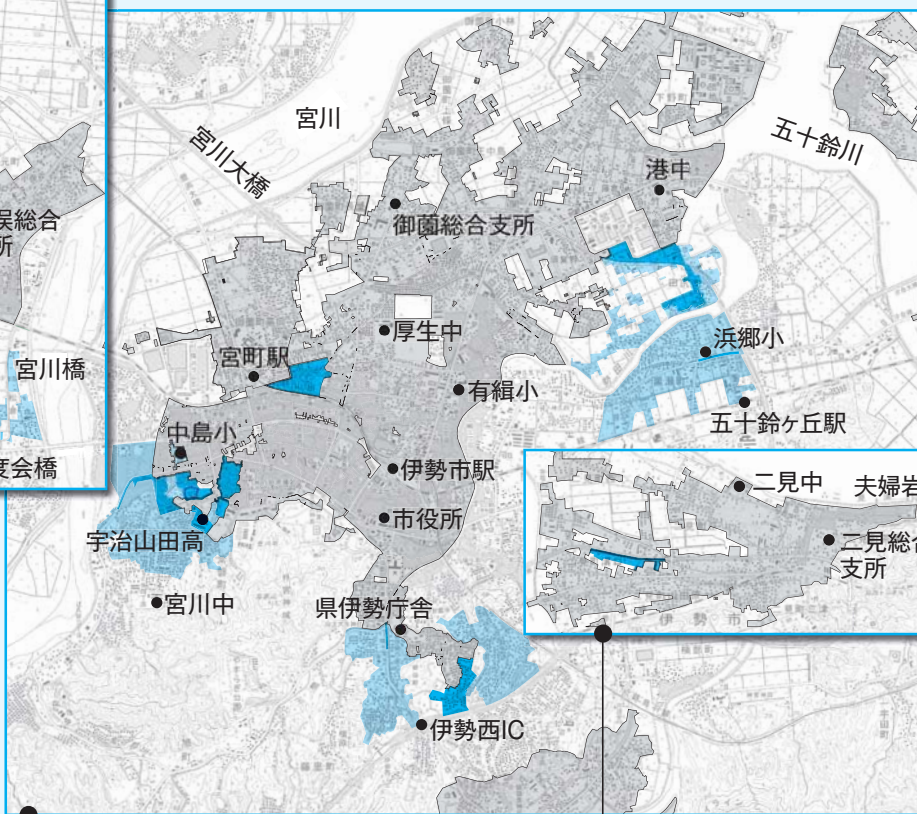
工事を行う沿線の皆さんには、工事を開始する前に工事説明会を開催します。

凡 例	
下水道が使用できる区域 (工事中を含む)	
平成27年度に工事を予定している区域	
平成28～32年度に工事を予定している区域	



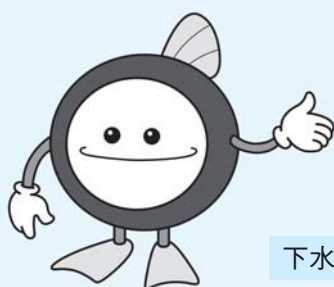
平成27年度工事予定箇所
小侯町明野、小侯町湯田、
小侯町宮前の各地区の一部

工事中は、通行止め・振動・
騒音などご迷惑をお掛け
しますが、ご理解・ご協力
をお願いします。



平成27年度工事予定箇所
浦口3丁目、大世古3・4丁目、岡本3丁目、
黒瀬町、小木町、勢田町、曾祢2丁目、竹ヶ
鼻町、田尻町、辻久留1丁目、通町、常磐2・
3丁目、中島2丁目、藤里町、二俣1・2丁目
の各地区の一部

平成27年度工事予定箇所
二見町江、二見町荘、二見町溝口、
二見町山田原の各地区の一部



下水道工事費〔平成27年度予算額〕 21億4,823万7千円(うち国補助金収入 7億2,100万円)

お知らせ

合併処理浄化槽の設置に補助

環境課(☎②15542)

公共下水道が使用できない地域では、し尿や生活雑排水をきれいにす
る合併処理浄化槽の設置を推進しています。

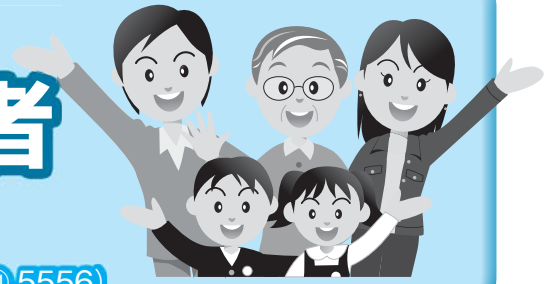
専用住宅などへ合併処理浄化槽を設置する人や、単独処理浄化槽また
はくみ取りから合併処理浄化槽へ転換する人に対する補助制度がありま
す。詳しくは、環境課へ問い合わせてください。

下水道の早期接続を

下水道施設管理課(☎④1538)

下水道工事が完成し、下水道
への接続ができるようになった
区域の皆さんは、下水道への早
期接続にご協力をお願いします。

生活に困窮したら相談を 生活保護・生活困窮者 自立支援



生活支援課 (☎21 5556)

生活保護の目的

生活保護制度は、憲法で定める生存権に基づき、生活に困窮している人に対して必要な保護を行い、かつ積極的な自立を促すことを目的としています。

生活保護を受ける要件など

売却できる物があればそれを売却して生活費に充て、働ける場合は働くなど、あらゆる資産や能力を活用し、また、年金・手当などの公的給付を受け、民法で定める扶養義務者による扶養を優先させてもなお最低限度の生活を維持できないとき、生活保護が必要と判断されます。

給付される保護費

保護費は世帯単位で計算されます。

国が定める保護基準額（最低生活費）から、世帯全員の公的給付・仕送り・控

除分を除く給料などの収入合計額を差し引いた分が、保護費として給付されます。また、身体状況や収入の増減により、給付額が変わります。

保護中の義務や指導

健康で文化的な最低限度の生活保障のための「経済的支援」と、就労や社会参加促進などの「自立に向けた支援」が、生活保護制度の両輪となっています。

担当職員が健康状態や生活環境を確認し、相談に乗りながら、必要な支援や、時には指導・指示を行うこととなっています。

働ける人が働かずに生活保護を受け続けることはできません。就労に向けた支援を受け、それでも働こうとしない場合は、保護が停止・廃止されることもあります。

保護を受けている間は、自動車の保有・使用は基本的に制限されます。また、

借金で生活が困窮している場合は、保護費を返済に充てると生活がでないため債務整理などを促されます。また、不正行為については、通報または訪問調査で疑義があるときは、事実関係を調査し、不正であった場合には保護費の返還を求め、告訴・告発も含め再発防止に努めています。

新しい自立支援制度 生活困窮者自立支援制度 が始まりました

生活保護を受ける状況に至らないまでも経済的な困難に直面している人への支援として、平成27年度から「生活困窮者自立支援制度」が始まりました。

住居、仕事、家計、子どもの学習環境など、生活困窮状態にある人が抱えるさまざまな生活課題について、相談の中で原因を突き止め、解決の筋道を探り、利用できる制度やサービスを使いながら、相談支援員と共に自立を目指していきます。

生活に困っている人は、一人で悩まず、まずはご相談ください。

予算額〔平成27年度〕 2,304万2千円
(うち国補助金・負担金収入1,499万3千円)



第1回

介護保険 どう変わるの？



特例入所について…介護保険課介護給付係 (☎②1 5560)
住所地特例について…介護保険課介護認定係 (☎②1 5647)

平成27年度の介護保険制度の改正について、今月から毎月1日号で、3回シリーズでお伝えします。
初回の今回は、特別養護老人ホームへの特例入所の概要と住所地特例の適用対象拡大についてです。

特別養護老人ホームへの特例入所

特別養護老人ホームは、寝たきりや認知症などにより常に介護を必要とする人で、在宅での生活が困難な人が入所する施設です。

4月1日から、特別養護老人ホームへ入所できる人は、介護保険の要介護認定が要介護3以上の人に原則限定されています。

しかし、心身の状況や置かれていた生活環境などの事情により、在宅で日常生活を営むことが困難なことについて、やむを得ない事由があると認められた場合には、要介護1または2でも入所が認められます。これを「特例入所」と言います。

特例入所に当たっては、

主に次のことが考慮されます。

- 認知症・知的障がい・精神障がいにより、日常生活に支障を来すような症状や行動、意思疎通が困難なことが頻繁に見られるかどうか

- 単身世帯や、同居家族が高齢や病弱などであり、家族などによる支援が期待できない場合などで、在宅生活が困難な状態にあるかどうか

■特例入所までの流れ

直接施設に向いて入所申し込みをしていただきます。入所申し込みの際に、特例入所となる理由について、必要な情報を記載していただきます。

その後、特例入所の申し込みをした人について、適宜施設から保険者である市

へ意見が求められます。市は、地域での居宅サービスなどの提供体制や、担当の介護支援専門員から自宅などにおける生活の困難さなどを聞き取り、それらの内容を踏まえ、施設に対して意見を表明します。

そして、施設で開催される入所者を決定する入所検討委員会で、介護が必要な程度や家族の状況を考慮し、施設が最終的に入所決定をします。

住所地特例の適用対象拡大

介護保険は、住所地の市町村が保険者となるのが原則ですが、市外の住所地特例対象施設に住所が移った場合は、引き続き、入所前の市町村が保険者となります。

す。これを「住所地特例制度」と言います。

住所地特例制度の対象施設はこれまで、介護保険施設(特別養護老人ホーム、老人保健施設、介護療養型医療施設)、養護老人ホーム、軽費老人ホーム、有料老人ホームが対象でしたが、4月からは対象となる施設が拡大され、「サービスタ付き高齢者向け住宅」も対象となりました。

■サービスタ付き高齢者向け住宅とは？

「高齢者の居住の安定確保に関する法律」(通称…高齢者住まい法)の改正により創設されたもので、介護・医療と連携し、高齢者の安心を支えるサービスタを提供するバリアフリー構造の住宅です。



平成27年度からの 介護保険料

介護保険課介護保険料係 (☎05564)

介護保険料は、介護保険事業計画に基づき、3年ごとに見直されます。平成27年度から介護保険料が変わりますので、お知らせします。

介護保険料の決め方

40～64歳の人

40～64歳の人の保険料額は、加入している医療保険ごとに定められています。詳しくは、加入先の保険者へ問い合わせてください。

65歳以上の人

65歳以上の人の保険料額は、市が定める基準額に、本人と世帯の課税状況や所得状況に応じた割合を乗じて、個人別に算出します。

基準額

基準額とは、介護保険サービスに要する費用などから算出された、保険料額を決める基準となる額のこと

です。

平成27～29年度の伊勢市の基準額(月額)は5835円です。

保険料額

介護保険料は、所得の低い人の負担が大きくなるように、本人と世帯の課税状況や所得状況に応じて段階的に調整しています。(下表参照)

低所得者への軽減強化

下表で所得段階が第1段階の人については、国の基準に基づき、次のとおり軽減強化を予定しています。

軽減後の料率・保険料率 0・45
保険料 3万1509円

保険料の基準額の決め方

$$\text{基準額(年額)} = \frac{\text{伊勢市の介護保険サービスに要する費用など} \times \text{65歳以上の人の負担割合(22\%)}}{\text{市内の65歳以上の人の人数(所得別補正後人数)}}$$

65歳以上の人の介護保険料額

所得段階	市区町村民税の課税状況	対象者(本人)の状況	料率	保険料額(年額)
第1段階	世帯全員が非課税である	・生活保護の受給者 ・老齢福祉年金の受給者 ・課税年金収入額と合計所得金額の合計が年間80万円以下	×0.50	35,010円
第2段階		・課税年金収入額と合計所得金額の合計が年間80万円を超え、120万円以下	×0.65	45,513円
第3段階		・課税年金収入額と合計所得金額の合計が年間120万円を超える	×0.75	52,515円
第4段階	本人は非課税だが世帯に課税されている人がいる	・課税年金収入額と合計所得金額の合計が年間80万円以下	×0.90	63,018円
第5段階		・課税年金収入額と合計所得金額の合計が年間80万円を超える	×1.00	70,020円
第6段階	本人が課税されている	・合計所得金額が60万円未満	×1.15	80,523円
第7段階		・合計所得金額が60万円以上120万円未満	×1.20	84,024円
第8段階		・合計所得金額が120万円以上190万円未満	×1.30	91,026円
第9段階		・合計所得金額が190万円以上290万円未満	×1.50	105,030円
第10段階		・合計所得金額が290万円以上500万円未満	×1.75	122,535円
第11段階		・合計所得金額が500万円以上1,000万円未満	×2.00	140,040円
第12段階		・合計所得金額が1,000万円以上	×2.20	154,044円

※実際に納めていただく保険料額(年額)は、10円未満の端数を切り捨てます。

介護保険の財源

介護保険制度は、40歳以上の人に納めていただく「介護保険料」と、国・三重県・伊勢市が負担する「公費」を財源として運営されています。

高齢者の増加に伴い、介護保険サービスに要する費用も年々増える傾向にあります。介護保険料は介護保険の大切な財源ですので、保険料の納付にご理解・ご協力をお願いします。

保険料の納付が困難な場合の納付猶予・減免制度

災害などにより著しい損害を受けたり、長期入院で収入が著しく減少したなどの事情があつて、保険料を納めることが困難な場合は、一定の基準、審査に基づき、保険料の納付猶予や減免の制度があります。納付猶予や減免を受けるためには申請が必要です。詳しくは、介護保険課へ相談してください。

“健康寿命”の延伸を目指して 元気なうちから 始めましょう!

介護予防



健康課 (☎⑦ 2435)

人生80年・90年時代を迎え、高齢者と言えば「弱者」「誰かの助けが必要」という以前のイメージは、いまや変わりつつあります。65歳以上の人の約8割は、自立した生活を送っており、喜ばしいことです。

健康寿命を延ばし、いつまでもはつらつと自分らしく生きたいものです。しかし、年齢を重ねると、物忘れや体力低下など「年のせいかかな?」と感じることが増えるのも事実です。「年だから仕方ない」と諦めず、積極的に心身を動かすことを心掛け、生き生きと自分らしく生活できるようにしましょう。

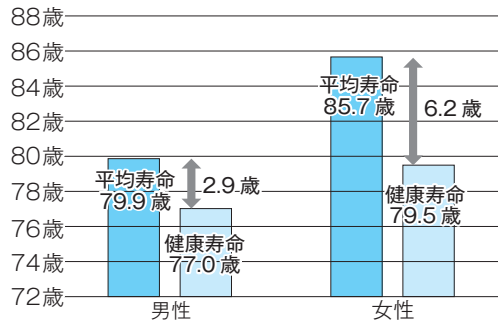
**健康寿命を延ばすには
要介護状態にならない
取り組みが必要**

平均寿命は、生まれてきた赤ちゃんが何歳まで生きられるかを示し、健康寿命は、寝たきりなどにならない状態で、健康で自立して生活ができる期間を示した

ものです。

伊勢市の平均寿命と健康寿命との差は、男性で2.9歳、女性で6.2歳です。これは、3〜6年の間は、寝たきりの状態や介護が必要な状態であることを意味します。

図1 伊勢市の平均寿命と健康寿命(平成24年)



(図1参照)

できる限り、介護が必要な状態(要介護状態)にならない取り組みが必要で、その取り組みが、「介護予防」です。

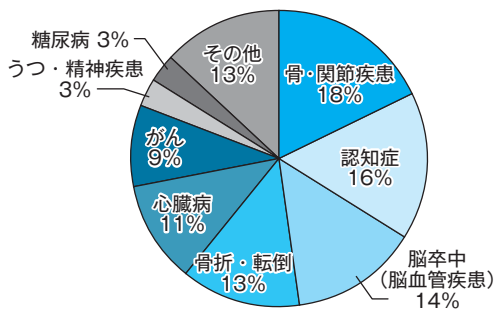
「自分は元気だから介護予防なんて必要ない」と思わず、生活習慣病などの病気の予防と併せて、元気なうちから介護予防にも取り組

んでいくことが大切です。

**生活習慣病と
生活機能低下が
要介護状態の原因に**

伊勢市の要介護原因を見ると、「骨・関節疾患」「認知症」「脳卒中(脳血管疾患)」「骨折・転倒」が約6割を占めています。(図2参照)

図2 介護が必要となった原因(65歳以上)



伊勢市で平成24年度に新規介護認定を受けた1,630人より

これらの病気や状態になることを予防することが、要介護状態にならないことにつながります。

「骨・関節疾患」「認知症」「骨折・転倒」は、不活発な生活などから運動機能が

生活習慣病の予防

- 脳卒中予防
- 心臓病予防
- がん予防
- 糖尿病予防
- 高血圧予防 など

+

生活機能低下の予防

(生活全般を活発にし、自立した生活の維持)

- 運動器の機能向上
- 認知症予防
- 口腔機能の向上
- 食生活の改善
- 閉じこもり予防・うつ予防など

脳機能などが低下し、引き起こされます。健康寿命を延ばすには、脳卒中などの生活習慣病の予防と、生活全般を活発にし、自立した生活を維持すること(生活機能低下の予防)の両方が大切になります。



市では、皆さんが生き生きと自分らしく生活していただくためのお手伝いとして、さまざまな健康づくり事業を計画しています。(下表参照)
また、今年度に70歳を迎える人(昭和20年4月2日〜昭和21年4月1日生まれの人)を対象に、早い時期から介護予防に取り組んでいただくための「いきいき未来☆健康サポートブック」の送付(6月ごろに送付予定)と、実践のための教室を行う予定です。皆さんのご参加をお待ちしています。

介護予防のための健康づくり事業を行っています

平成27年度 介護予防のための健康づくり事業(主なもの)

事業名	内容
特別講演会	「脳血管疾患」をテーマとした医師による講話と、脳血管疾患予防の食事のパネル展示
介護予防講演会	「膝・関節疾患」「高齢者の眼科疾患」をテーマとした介護予防についての医師の講話(2回) 対象：65歳以上の人
脳活性化教室	認知症予防のための講話、脳活性化体験、音楽療法、脳機能検査など 対象：65歳以上の人
脳いきいき音楽講座	認知症予防のための音楽療法体験 対象：65歳以上の人
リフレッシュクラブ	生活習慣病予防のため、ストレッチや音楽に合わせて有酸素運動を行います 対象：74歳以下の人
シニア筋力アップ教室	高齢者の運動習慣づけ、体力・筋力アップのためのストレッチ体操、筋力トレーニングなど 対象：70歳以上の人
口腔訓練教室	そしゃくや飲み込みなどの口腔機能の向上のための歯科医師による講話と、歯科衛生士による口腔訓練の実技指導 対象：65歳以上の人
健康の日の啓発事業	毎月11日を「健康の日」と定め、健康づくり・介護予防に関するさまざまな講座などを開催
成人健康相談	保健師による血圧測定や尿検査、栄養士による栄養相談(要予約)を行い、自分自身の体のことや、食生活についての悩みや心配事について、個別に相談に応じています

※日程および詳しい内容については、「広報いせ」でお知らせします。

誰もが安心して生活できる

地域づくりのために日々活動しています

5月12日は

民生委員・児童委員の日

福祉総務課内・伊勢市民生委員児童委員協議会連合会

(☎)5557

伊勢市には、市内12地区に民生委員児童委員協議会があり、平成27年3月1日現在、291人の民生委員・児童委員(主任児童委員28人を含む)が活動しています。

また、各地区の協議会会長が伊勢市民生委員児童委員協議会連合会を組織し、地区での取り組みなどの情報を共有しています。

民生委員・児童委員、主任児童委員は、福祉に関する相談や各種制度・サービスの紹介など、市民の皆さんが困ったときに、市民の皆さんと行政などの関係機関とをつなぐパイプ役をしています。

市民の皆さんが、それぞれの地域で支え合い、助け合いながら、住み慣れたまちで暮らしていけるよう、身近な相談役として活動していますので、気軽に声を掛けてください。

5月12日の「民生委員・児童委員の日」には、伊勢市では民生委員・児童委員の活動を知っていただくための取り組みを行っています。今年も、市内各地でPRチラシの配布などを行いますので、よろしくお願ひします。

伊勢市民生委員児童委員協議会連合会

会長 村上純孝

☆民生委員・児童委員は、このような活動をしています☆

相談・援助

- ◆担当区域の高齢者や障がい者のいる世帯、児童・妊産婦・一人親家庭などの状況把握
- ◆ニーズに応じた福祉・サービスなどの情報提供
- ◆支援が必要な人のさまざまな相談に応じ助言 など

見守り

- ◆高齢者世帯への訪問
- ◆障がい者のいる世帯への訪問
- ◆新生児・子どものいる世帯への訪問
- ◆児童の登下校時の見守り

連携

- ◆小・中学校との情報共有
- ◆各種審議会などへの参画
- ◆行政・社会福祉協議会への協力
- ◆自治会・まちづくり協議会への協力

行事

- ◆高齢者食事会
- ◆福祉施設の行事への参加・協力
- ◆地域の行事への参加・協力

民生委員・児童委員は、厚生労働大臣の委嘱を受け、相談についての秘密を守ることが法律で義務付けられていますので、安心してご相談ください。



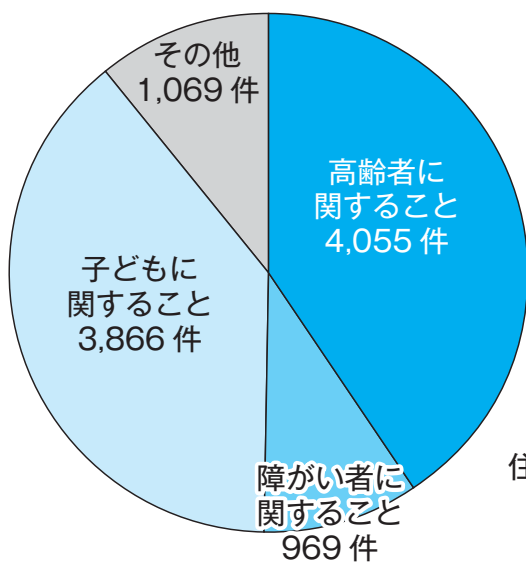
伊勢市民生委員児童委員協議会連合会の組織



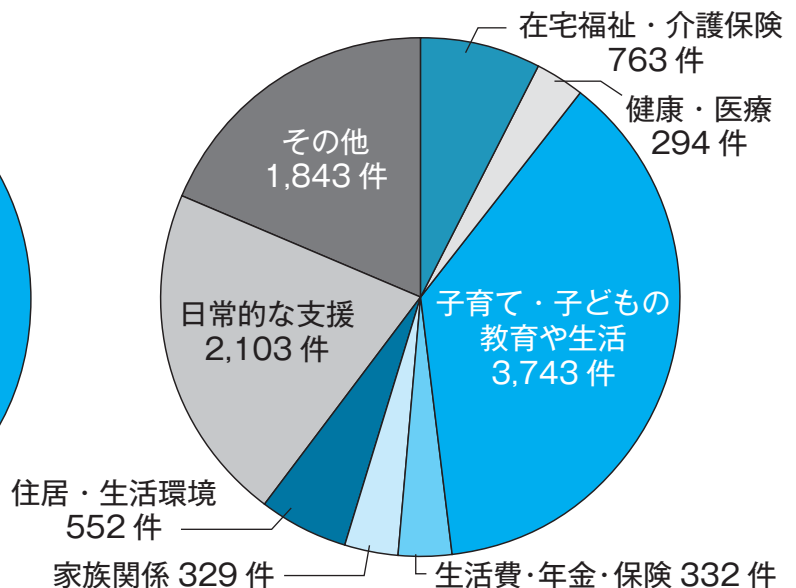
※地区名の50音順(会長名は敬称略)
 ※かっこ内は委員数(主任児童委員を含む)

平成25年度の相談・支援件数

分野別相談・支援件数



内容別相談・支援件数



大湊町に津波避難タワーが完成

防災施設整備課 (☎②1 5574)



市では、市民の皆さんが津波から安心して避難できるように、津波避難施設を順次整備しており、昨年の村松町に続き、今年3月には大湊町に津波避難タワーが完成しました。

この施設は鉄筋コンクリート造で、避難スペースは2層構造となっています。1層目の避難スペースの広さは420㎡で、高さは地面から9m(海拔10・2m)です。この高さは、理論上で最大とされる津波想定高さから、5・6mの余裕があります。また、2層目は416㎡の広さで、高さは

地面から12・2m(海拔13・4m)となっており、南海トラフ地震において想定される津波の高さから十分な余裕をもって整備しました。

今後の施設整備

市では、引き続き、沿岸部に津波避難施設の整備を進めていきます。

平成27年度末には、有滝町と一色町に津波避難施設が完成予定です。また、平成27年度以降で、磯町・二見町西・二見町今一色・東豊浜地区にも整備を予定しています。

伊勢警察署だより

伊勢警察署 (☎②0110)



ミーポくん

5月11日(月)〜20日(水)
春の全国交通安全運動

市民一人一人が交通ルールを守り、正しい交通マナーを習慣づけ、交通事故をなくしましょう。

運動の基本

- 子供と高齢者の交通事故防止

運動の重点

- 自転車の安全利用の推進
- 全ての座席のシートベルトとチャイルドシートの正しい着用の徹底
- 飲酒運転の根絶



悪質商法の被害に
遭わないために

最近の悪質業者の手法としては、社債・未公開株の購入、海外事業への出資の他、過去の投資被害者の救済、老人ホームの入居権、

会員権の代理購入を装ってお金をだまし取るものが増えていきます。

見知らぬ相手から来たメール・パンフレット・勧誘電話などの中に、次のような言葉が出たら注意が必要です。おかしいと思ったら、家族や警察へすぐに相談してください。

- ◆ 未公開株を販売・買い取り・上場する。社債を販売・買い取りする。
- ◆ A社から封筒が届いた人しか商品(会員権)を購入できない。高値で買い取るから代わりに買ってほしい。
- ◆ 絶対にもうかる。元本を保証する。過去に購入した未公開株などを買い取る。

拳銃110番報奨制度

実名・匿名を問わず、皆さんの情報により銃器などが押収され、被疑者が検挙された場合、状況に応じて報奨金が支払われます。皆さんの情報が、拳銃の根絶につながりますので、心当たりのある人は拳銃110番へ連絡してください。

拳銃110番

0120-10-3774

(全国共通)

ケーブルテレビ番組案内

伊勢市行政チャンネル (デジタル 123ch)

広報広聴課 (☎② 5515)

番組制作・放送予算額〔平成 27 年度〕
2,553 万 1 千円

特集番組

市の重要課題や市政に関する情報を、リポーターの進行により担当職員の解説を交えながらお伝えします。

5/1～31 住宅の耐震化を進めよう～木造住宅の無料耐震診断&耐震補強工事等の補助制度～(16日からは文字解説付き)

放送時間 午前6時・8時・11時・午後1時・4時・6時・9時・11時～

おしらせ番組

各課からのお知らせや市民活動団体・ボランティア団体の情報などをお伝えします。(毎週土曜日更新)

放送時間 午前7時・9時・正午・午後2時・5時・7時・10時・翌日午前0時～

アイティービーコミュニティチャンネル

(デジタル 121ch)

(株) ZTV 伊勢放送局 (☎ 0120・222・505)

アイティービーピックアップ

●月・水・金曜日の午前7時に更新し、奇数時間の0分から放送します。

※毎週日曜日は1週間のニュースをまとめてお伝えします。

※5月1日(金)～3日(祝)の放送はありません。

企画番組 (1日・8日・16日・24日更新)

5/1～7 もっと！水の惑星紀行、年寄万歳～百歳になったら～、伊勢美し国から①、横井三千のお店にGo！、でかけるネット①、ふるさとめぐり逢い①、THE MAKING ①、歴史街道① **5/8～15** 仕事魂、皇學館大学TV、地域百景①、Z-NAVIGATION ①、ナナちゃんのお店紹介、近場ぐるっとFOODハンター、おしえて先生①、恋舞妓の京都慕情V①

5/16～23 伊勢美し国から②、宮川インフォメーション、前川先生のおったかごはん、ふるさとめぐり逢い②、歴史街道②、でかけるネット②、THE MAKING ②、お店タウンマップいいね！ **5/24～31** ぐるぐるグルメ、8ミリフィルムに残る風景、ひよこくらぶ、Z-NAVIGATION ②、おしえて先生②、地域百景②、恋舞妓の京都慕情V②

図書館へ行こう!

時とき 所ところ 対対象 内内容 定定員
料料金 申申し込み

指定管理委託料 1億2,445万8千円(平成27年度)
入館者数 約45万4千人(平成26年度)

伊勢図書館

☎② 0077

開館時間 午前9時～午後7時

FAX ② 0078

休館日 毎週水曜日、第2金曜日

おはなし会

時 毎週土曜日、午後2時30分～

所 1階・おはなしコーナー

内 絵本や紙芝居などの読み聞かせ
※5月16日(土)のおはなし会は「おはなし会スペシャル」となります。

おはなし会スペシャル

おはなしブーさんの絵本バイキング

時 5月16日(土)、午後2時～

所 2階・視聴覚室

内 いろいろな絵本の中から読んでほしい本を選んでいただき、リクエストの多い絵本を読みます。「聞く」と「選ぶ」の両方を楽しめるおはなし会です!

あかちゃんえほんのじかん

時 5月28日(木)、午前11時～

所 2階・視聴覚室

内 赤ちゃん絵本の紹介や読み聞かせ、手遊びなど

上映会

時 5月10日(日)、午後1時30分～

所 2階・視聴覚室

内 「そして父になる」(120分)

ふるさと文庫講演会

伊勢のもの学びパート7

「考古学よりみた伊勢市の歴史」

時 5月30日(土)・6月～平成28年1月(11月を除く)の毎月第4土曜日、午後2時～4時(全8回)

※日時を変更することがあります。

所 2階・視聴覚室

内 「伊勢市史 第6巻 考古編」(平成23年刊)に合わせて小俣・御園・二見の各遺跡を紹介しつつ、伊勢市の歴史について語ります(講師:岡田登さん〔皇學館大学文学部教授〕)

定 70人(先着順)

申 5月2日(土)から、直接・電話・ファクスで同館へ

施設抽選会(7～9月分)

時 5月1日(金)、午前10時～(開場は午前9時30分)

所 2階・視聴覚室

小俣図書館

☎② 3900 FAX ② 3902

開館時間 午前9時～午後7時

休館日 毎週火曜日、第2金曜日

おはなし会

●たんぼぼおはなし会

5月9日(土)、午後3時～

●赤ちゃんおはなし会

5月14日(木)、午前11時～

●ピッポの会・紙芝居

5月17日(日)、午前11時～

※いずれも場所は、1階・おはなしのへやです。

図書館おはなし会&工作

時 5月23日(土)、午後3時～

所 1階・おはなしのへや

対 3歳～小学生(就学前の子どもは保護者同伴)

内 お話の後、紙で“かたつむり”を作ります

上映会

時 5月16日(土)、午後2時～

所 2階・視聴覚室

内 「三浦雄一郎終わりなき冒険」(ドキュメンタリー、70分)

両館共通

紙芝居舞台の貸し出しを開始

家庭で紙芝居を楽しんでいただくため、5月1日(金)から、伊勢図書館・小俣図書館で、紙芝居舞台の貸し出しを始めます。貸出期間は2週間です。

対 伊勢市図書館利用カードを持っている人

社協だより

第70号

社会福祉法人 伊勢市社会福祉協議会

本 所	御園町長屋2767 ☎208610 FAX208617
伊勢支所	八日市場町13-1 ☎272425 FAX272412
二見支所	二見町茶屋456-2 ☎435551 FAX434427
小俣支所	小俣町元町536 ☎270509 FAX270570
御園支所	御園町長屋2767 ☎226617 FAX226604

伊勢市社会福祉協議会 (☎208610、FAX208617)
メールアドレス iseshakyo-honsyo@mie.email.ne.jp
ホームページ http://ise-shakyo.jp/

第19回ふれあい広場

「広げよう!つなげよう!」
ボランティアワールド」

とき 5月17日(日)、午前9時30分～午後1時30分(雨天決行)
ところ 二見老人福祉センター前駐車場およびその周辺

- 内容
- ・ふれあいステージ：カエル人間ラナちゃん・イセシマンシヨ、菓子まきなど
 - ・ふれあいコーナー：ストロー飛行機作り、ミニSSL、バルーンアート、煙体験など
 - ・福祉体験コーナー：車いす体験
 - ・広場：屋台コーナー、障がい者施設の自主製品販売、フリーマーケットなど
- 問い合わせ先 社会福祉協議会(二見支所内・ふれあい広場実行委員会事務局)(☎45551)

自力整体講座

子育て中の保護者向けの講座です。マッサージ整体をして、日頃の育児疲れをリフレッシュしませんか。託児(生後6カ月～就学前の子ども)もありますので、お父さまを預けて安心して講座を楽しんでいただけます。

皆さんのご参加をお待ちしています。
とき 6月16日(火)・23日(火)・30日(火)、午前10時30分～11時30分(計3回)
ところ 中央児童センター
対象 市内に在住または通勤しており、全日程を受講できる乳幼児の保護者

講師 杉山華乃美さん
定員 20人(託児は15人まで)
参加費 無料
持ち物 ヨガマットまたは大きめのバスタオル、長めのタオル
申し込み 5月25日(月)当日消印有効)までに、往復はがきに必要事項(下図参照)を記入し、社会福祉協議会伊勢支所へお問い合わせ先 中央児童センター(☎272425)
※申し込み多数の場合は抽選とし、抽選結果は6月5日(金)以降に送付します。
※申し込みは、1人1通のみとします。

往復はがきの書き方

往信用 表	返信用 裏	返信用 表	往信用 裏
郵便往復はがき 〒516-0076 日本郵便 往 信	何も記入しないでください。	郵便往復はがき 〒0000-0000 日本郵便 返 信	①親子の氏名・ふりがな ②親子の年齢 ③住所 ④電話番号 ⑤託児の有無
伊勢市八日市場町13-1 伊勢市中央児童センター宛		住 所 氏 名 様	

赤十字活動資金にご協力を

日本赤十字社員増強運動が、今年も5月1日から展開されます。

日本赤十字社では、災害救護、国際活動、医療活動と看護師養成、血液事業、奉仕団、青少年赤十字活動などを行っています。また、伊勢市地区では、火災や水害などの災害による被災者への備蓄物資の配布や各種講習会の開催をしています。これらの事業は、皆さまからご協力いただいている資金で行われています。赤十字活動の趣旨をご理解いただき、本年もご協力をお願いいたします。

平成26年度 災害支援および講習会開催状況

種類	件数	毛布	タオルケット	緊急セット
全焼	3件	4件	1枚	3個
半焼	0件	0件	0枚	0個
床上浸水	1件	0件	0枚	1個

種類	開催回数
救急(AED)講習会	29回
健康生活支援講習会	3回
災害時の高齢者支援講習会	6回
幼児安全法支援短期講習会	7回

ふれあい・いきいきサロン 活動紹介

松下いきいき教室

毎月第2水曜日と第4日曜日に開催しています。第2水曜日は、食事会や、講師を招いて介護予防のための勉強をしています。時間があるときはスカットボール! 第4日曜日は健康体操が中心で、ストレッチや、曲に合わせての体操を行っています。



<主な活動場所>
二見健康増進管理センター

高向地区ふれあい昼食会

毎月1回、日曜日に、高向地区の皆さんが集まり、楽しくおしゃべりをしながらお昼ご飯を食べています。食事後は、参加者が持ってきた祭りのビデオやお笑いのDVDなどを見ながら、笑いっぱいのお会となっています。



<主な活動場所>
なごみのやかた

ボランティア 活動紹介

おはなしプーさん

<活動内容>

伊勢図書館の「おはなし会」で、第2～5土曜日の午後2時30分から、絵本や紙芝居の読み聞かせ・ストーリーテリング(語り)をしています。

また、同館の「あかちゃんえほんのじかん」や、ハートプラザみその「絵本のひととき」、伊勢市の「1歳6カ月児健康診査」ブックスタートの会場で、絵本の読み聞かせをしています。

<活動のきっかけ>

伊勢図書館が開館した後、子どもたちへの読み聞かせを定期的に行おうと、同館が読み聞かせボランティアを募集していたので、平成9年に応募して集まったメンバーで結成しました。それから、研修会などを経て活動を開始しました。

<活動していて良かったこと>

子どもの笑顔に元気をもらいながら、楽しんで活動しています。また、山ほどある絵本の中から、思いがけない一冊に出会い、その本を紹介することも楽しみの一つです。



社会福祉協議会ホームページ
リニューアルのお知らせ

今回のリニューアルでは、利用者の皆さまがより見やすく、より使いやすいホームページを目指し、デザイン・構成を一新しました。

今後も、より多くの皆さまに活用していただけるように、情報の充実に努めてまいりますので、よろしくお願い致します。

アドレス <http://ise-shakyo.or.jp/>

伊勢市ボランティアセンターを土曜日も開所

ハートプラザみその内にある伊勢市ボランティアセンターは、これまでは月々金曜日の開所でしたが、4月1日からは土曜日も開所することになりました。土曜日も開所していますので、これまで平日が忙しかつてお越しいただけなかった人や、ボランティア活動

に興味がある人は、ぜひ一度お越しください。

開所日時 月々土曜日、午前8時30分～午後5時15分
※祝日・年末年始はこれまでどおり休みです。

問い合わせ先 伊勢市ボランティアセンター(☎6370)

共同募金配分金の申請を受け付けます

対象施設・団体

・社会福祉法第2条第2項および第3項(第13号を除く)に規定する施設

・更正保護事業法に規定する更正保護法人

・その他、社会福祉法人三重県共同募金会が特に必要と認めた施設および団体

対象事業・配分額 下表のとおり

申請 5月1日(金)～31日(日)に、伊勢市社会福祉協議会本所・各支所へ
問い合わせ先 社会福祉法人三重県共同募金会(☎59・226・2605)

※申請書は、各市町の社会福祉協議会にあります。また、三重県共同募金会のホームページ(<http://miweweb.or.jp/bokin/index.html>)に掲載しています。

共同募金配分金の対象事業・配分額

申請区分	施設	障がい者小規模作業所	団体	県域団体
工事	50万円	50万円	50万円	50万円
備品	30万円	30万円	30万円	30万円
その他の事業	30万円	15万円	30万円	50万円

【寄附をいただいた皆さま】

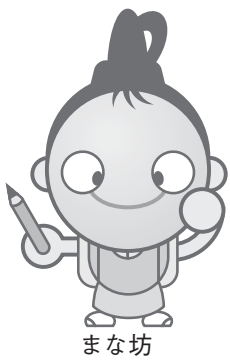
(敬称略、順不同)

ありがとうございました
(平成27年2月16日～3月15日)

ラッキープラザ伊勢玉城店…
お菓子、小俣小学校児童会…
CD・DVDプレーヤー各1台、
吉田福祉基金…車いす3台、
匿名…5万円



指定管理委託料〔平成27年度〕
7611万5千円
利用者数〔平成26年度〕
約17万2千人



トピアだより

生涯学習センターいせトピア (☎0900)



平成27年度第1回 いせトピア公開講座

とき 5月31日(日)、午後2時～3時30分(開場は午後1時30分)
ところ いせトピア・多目的ホール
内容 トークショー「ここだけの話」やくみつるさん(漫画家)、間賀田真有子さん(司会者)
※手話通訳あり。
定員 450人(申し込み多数の場合は抽選)
入場料 無料
申し込み 5月11日(月)当日
※1枚の往復はがきで2人(中学生以上)まで申し込みます。(2人の場合は、必ず2人の氏名を記入してください〔返信先は1人で結構です〕)
※1人1枚しか申し込みできません。複数の申し込みがあった場合は無効とします。
※入場の可否は、返信用はがきでお知らせ(5月15日(金)発送予定)します。はがきが届かない場合は問い合わせてください。
※返信用はがきが入場券となりますので、必ず持参してください。
※申し込み締め切り後、座席に余裕がある場合は、5月19日(火)・午前8時30分から、電話で先着順に申し込みを受け付けます。(当日は、はがきを持っている人からの入場となります)



やくみつるさん



間賀田真有子さん

往復はがきの書き方

往信用 表	返信用 裏	返信用 表	往信用 裏
<p>郵便往復はがき 〒516-8520 日本郵便 往信</p> <p>いせトピア 公開講座係</p>	<p>何も記入しないで ください。</p>	<p>郵便往復はがき 〒0000-0000 日本郵便 返信</p> <p>住所 氏名様</p>	<p>第1回いせトピア 公開講座</p> <p>①住所 ②氏名(ふりがな) ③電話番号</p>

こちらの事業は、いせトピア「まなびのパスポート」スタンプの対象講座となります。



四季を感じて、日本を知る

茶道・久和会

(いせトピア特派員 岡田 満)



茶道表千家の久和会は、代表者が内田勝子(とくこ)さん、講師に瀧本聰子(とくこ)先生を迎え、毎月第4月曜日の午後7時～9時に、いせトピア・2階和室で活動しています。会員数は男性2人・女性8人の計10人で、月会費は3000円(お菓子やお茶の材料費を含む)です。

「どういふことを主眼にご指導されていますか?」という質問に、瀧本先生は「茶道を通じて日本の礼儀や行儀の作法を学んでいた」とも、日々の生活の中で日本の四季をもっと身近に感じてもらいたいと思っておられます」と静かな口調で答えてくれました。代表の内田さんも、「先生のおっしゃる通りに茶道をやっておりまして、床の間に生けてある草花はもとより、このお茶わんやあの掛け軸にも四季折々の風情が感じられます。もちろん、その場でいただくお菓子にも、材料や色などに季節が織り込まれているのですよ」と語ってくれました。

久和会に参加して1年目の田口さんは、きっかけについて「高校・大学と茶道に親しんでいたのですが、就職して、結婚・子育ての間は何もできませんでした。でも、やっと子どもの手が離れたため、こうして再び始めたんです」と話してくれました。「実は正座がとても苦手なのですが、一生懸命練習してお濃茶のお点前ができるようになりました」と、目標も意欲的に語ってくれました。

4年目の松井さんが参加したきっかけは、「高校1年生で海外留学をした際、ホームステイ先の人から『日本の伝統的なことを教えてほしい』と言われたのに、当時の自分は何一つ答えられなかったという苦い経験がありました。その後、社会人になって、たまたま茶道をする機会があり、学生時代の件もあって『茶道をもっと深く知りたい!』と思います」と語り、ここに「着物を着る」とのこと、

「昔から伝わっている日本の良さを自分の口から子や孫に伝えられるようになってみたいです」と話してくれました。

また、4年目になる結城さんは「茶道をしていて感じることは、まずはあいさつをすることに始まり、そこから、今まであまり気にもしていなかった『ぶすまの開け閉め』や『扇子の使い方』などのさまざまなお作法をきちんと学ぶと、とてもすがすがしくて気持ちが良い」ということ、

「生活で大きく変わってきたことは?」という問いには、「自然と日本の伝統的なものに関心を持つようになりまして。例えば、京都を訪れた時に器の展示会を見に行ったり、ま

た、晩秋の紅葉を見に行ったりするようにもなりました」と自分自身への驚きを込めて語ってくれました。

仕事帰りの気楽な格好で参加できるアットホームな久和会は、会員募集中です。初めての人も姿勢を正して、心静かにいただく一服のお茶は、体を優しく温め、しばし癒やしのひとときを与えてくれるものと思います。興味を持った人は、いせトピアへご連絡ください。



みんな笑顔 伊勢の元気人

健康づくり通信

申し込み・問い合わせ (午前8時30分～)

健康課(八日市場町・福祉健康センター内)
 ☎(7)2435、FAX(7)0683 (参加費などの記載のないものは無料)

予算額は、全て平成27年度分です。

ヘルスメイト料理講習会

とき・ところ・定員 下表
 のとおり

対象 市内在住の人

テーマ 春の行楽弁当

参加費 500円(当日持

参)

持ち物 エプロン、三角巾、

マスク、米1/2カップ

申し込み 各開催日の3日

前の正午まで(閉庁日の場

合は、その前開庁日)に、

電話またはFAXで健康課へ

予算額 33万円(60回分)

ヘルスメイト料理講習会

とき	ところ	定員 (先着順)
5月12日(火)	小俣保健センター	各30人
5月15日(金)	ハートプラザみその	
5月16日(土)	福祉健康センター	各25人
5月21日(木)	福祉健康センター	
5月24日(日)	西コミュニティセンター	20人

※いずれも時間は、午前9時30分～午後1時です。

乳がん集団検診 (7～12月分)

市が実施する乳がん検診は、医療機関での検診と集団バスでの検診の2通りあります。

医療機関での検診は、40～69歳の人を対象に、7月～平成28年1月に行います。今年度は2カ月間、期間を延長しました。詳しくは、「広報いせ」7月1日号でお知らせします。

集団バス検診については、次のとおり行います。とき・ところ 左表のとおり

乳がん検診

とき	ところ
7月6日(月)	中央保健センター
8月11日(火)	ハートプラザみその
9月8日(火)	小俣保健センター
10月26日(月)	中央保健センター
11月16日(月)	中央保健センター
12月14日(月)	中央保健センター
12月18日(金)	二見老人福祉センター

受付時間 午前の部…10:00～11:00
 午後の部…13:00～14:30

※9月8日と12月18日は、午前のみ託児が利用できます。申込時に「託児希望」と記入してください。

はがき・ファクスの記入事項 (見本)

乳がん集団検診申し込み

①検診日時
 第1希望 ■月■日・午前
 第2希望 ■月■日・午後
 第3希望 ■月■日・午後

②住所 岩瀬■丁目■-■

③氏名 伊勢 花子

④生年月日 昭和■■■年■月■日

⑤昼間の連絡先 090-■■■■■-■■■■■

※午前・午後も必ず記入してください。

対象 検診日当日に市内に住所を有する30歳以上の人
 ※受診できるのは1年度につき1回のみです。

検診内容 乳がん検診(マンモグラフィ)

定員 各日午前45人・午後50人(申し込み多数の場合は抽選)

料金 1300円(70歳以上の人は無料)

持ち物 バスタオル、健康手帳(持っている人)、乳がん無料クーポン券(持っている人)

申し込み 5月20日(水)(当日消印有効)までに、はがき・FAXで健康課(〒516-0076

八日市場町13-1)へ、または健康課・各総合支所生活福祉課へ来所

※受診の可否は、6月中旬に送付します。

※ペースメーカーやシリコンが入っている人、妊娠中・妊娠の可能性がある人、母乳が少しでも出ている人は、受診を避けてください。

※平成28年1～3月に乳がん・子宮頸がん検診を予定しています。詳しくは、「広報いせ」10月1日号でお知らせします。

健康づくり通信

健康文化都市推進事業 スマイルウォーキング

市では、皆さんが効果を実感し、楽しみながらウォーキングによる健康づくりに取り組んでいただけるよう、市内のウォーキングコースの運動効果の検証を皇學館大学と共同で進めています。

そこで、検証を行ったコースを活用し、ウォーキングのスタンプラリーを開催します。「みんな笑顔 伊勢の元氣人」をキャッチフレーズに、楽しく歩き、ウォーキングの習慣化を目指しましょう。

とき・集合場所 下表のとおり
対象 スマイルウォーキングに初めて参加する市内在住の人で、全日程に参加できる人

内容 市内ウォーキング、歩き方の講習(所要時間は2時間〜2時間30分程度)
※雨天時は、第1回・第6回は室内運動に変更、第2

〜5回は中止となります。
講師 小木曾一之さん(皇學館大学教育学部教授)

※皇學館大学生も一緒に歩きます。

定員 60人程度(先着順)
持ち物 運動のできる服装・靴、飲み物、タオル、歩数計(持っている人)、傷害保険料60円(6回分)
申し込み 電話またはFAXで健康課へ

スマイルウォーキング

	とき	集合場所
第1回	5月29日(金)、9:00~	ハートプラザみその
第2回	6月12日(金)、8:00~	皇學館大学
第3回	9月25日(金)、8:00~	小俣総合体育館
第4回	10月30日(金)、9:30~	民話の駅 蘇民
第5回	11月27日(金)、9:30~	皇學館大学
第6回	12月25日(金)、9:00~	中央保健センター

※第2〜5回は、集合場所まで中央保健センター発着の送迎バスを利用できます。詳しくは、第1回目にお知らせします。

定期予防接種を受けましょう

種類・対象年齢 下表のとおり

※接種日に市内に住所がある人が対象です。
実施場所 県内の実施医療機関
接種費用 無料
持ち物 予診票、母子健康手帳、健康保険証

申し込み 事前に電話などで医療機関へ(要予約)
※母子健康手帳の提示がない場合は接種できません。
※市が配布した冊子「予防接種と子どもの健康」などをよく読み、予防接種の必要性・注意点・副反応などについて理解してから受けてください。

※母子健康手帳・予診票がない場合は、健康課へ相談してください。
※長期にわたり療養を必要とするなどの特別な事情があり、定期予防接種を接種できなかったと認められる人には、無料接種の機会が

設けられています。詳しくは、市のホームページをご覧ください。健康課へお問い合わせください。

定期予防接種の種類と対象年齢

	対象年齢
ヒブ、小児用肺炎球菌	生後2カ月~5歳未満
四種混合(三種混合(DPT)+不活化ポリオ)	(1期) 生後3カ月~90カ月未満 ※三種混合(DPT)と不活化ポリオを別々に接種する場合もあります。
BCG	1歳未満(接種が望ましい年齢は生後5カ月~8カ月)
水痘(水ぼうそう)	1歳~3歳未満
麻疹風疹(MR)	(1期) 1歳~2歳未満 (2期) 小学校就学前の1年間にある人(平成21年4月2日~平成22年4月1日生まれ)
日本脳炎	(1期) 生後6カ月~90カ月未満(接種が望ましい年齢は3歳~4歳) (2期) 9歳~13歳未満 ※平成7年4月2日~平成19年4月1日生まれの人は、1期・2期ともに20歳未満まで未接種分が接種可能です。 ※平成19年4月2日~平成21年10月1日生まれの人は、1期末接種分を2期の年齢で接種可能です。
二種混合(DT)	(2期) 11歳~13歳未満
ヒトパピローマウイルス感染症(子宮頸がん予防)	小学6年生~高校1年生相当(平成11年4月2日~平成16年4月1日生まれ)の女子(接種が望ましい年齢は中学1年生相当) ※現在、副反応について国が調査中のため、積極的に接種するように勧めることは見合わせています。



脳をイキイキと使う生活習慣
が認知症を寄せ付けにくくする！
脳活性化教室
くなるほど！
凝縮の2日間コース！

脳も体と同様、使えば使うほど活性化し、使わなければ老化を早めて機能が低下します。認知症の予防には、適度な運動、趣味、芸術、生きがい活動、交友など、脳をよく使う生活習慣を持つことが効果的だといわれています。また、新しいことに挑戦し続けると、脳が活性化することも考えられています。

この講座では、脳のイキイキエック、脳を活性化させる楽しい体験とともに、認知症を寄せ付けない生活習慣の秘訣を紹介します。
とき 5月18日(月)・25日(月)、午後1時30分～3時30分
ところ 中央保健センター
対象 市内在住の65歳以上で、両日参加できる人
講師 健康課保健師
定員 30人
※申し込み多数の場合は、

初参加の人を優先します。
持ち物 眼鏡(必要な人)
申し込み 5月1日(金)・午前8時30分から、電話またはFAXで健康課へ

※6月には65～74歳の人を対象に「なるほど！じつくり体験コース(全10回)」を開催する予定です。

脳いきいき音楽講座

音楽は記憶と結び付いています。
なじみの音楽を聴いたり、歌ったり、演奏する活動を通して、楽しく脳を使い、認知症を寄せ付けない生活習慣について学びます。

とき 5月11日(月)・6月1日(月)、午後2時～4時
ところ 小俣図書館・2階ホール
対象 市内在住の65歳以上で、両日参加できる人
内容 認知症予防に関する講話、音楽療法士による音楽療法
定員 50人
※申し込み多数の場合は、

初参加の人を優先します。
申し込み 5月1日(金)・午前8時30分から、電話またはFAXで健康課へ

高齢者用肺炎球菌定期予防接種

肺炎球菌による肺炎などの感染症を予防し、重症化を防ぐため、高齢者を対象に肺炎球菌定期予防接種を実施しています。

対象 接種日に市内に住所を有し、次のいずれかに該当する人
①平成27年度中に65・70・75・80・85・90・95・100歳になる人
②60～64歳で、心臓、腎臓、呼吸器、ヒト免疫不全ウイルス(HIV)による免疫機能に、身体障害者手帳1級程度の障害がある人
※①の人には、3月下旬に接種券を発送しています。接種を希望する人は、直接実施医療機関へ申し込んでください。なお、②の人で接種を希望する人や、転入

した人などで接種券が届いていない人は、接種券を発行しますので健康課へ連絡してください。
※初めて接種する人が対象です。通知が届いても、すでにニューモバックスNP(23価肺炎球菌莢膜ポリサッカライドワクチン)の接種を受けたことがある人は接種券を使用できません。

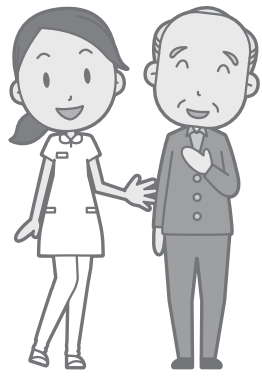
接種期間 平成28年3月31日(木)まで
接種回数 1回
実施場所 県内の実施医療機関
費用 3000円
持ち物 接種券・健康保険証・健康手帳(持っている人)

※予約票は、医療機関で接種券と引き換えてください。
※伊勢市肺炎球菌予防接種助成金を受けた人には、接種券は送付していません。
※長期にわたり療養を必要とするなどの特別な事情があり、接種対象年齢のときに接種できなかったと認められる人は、申請をしてい

ただくと定期として接種できる場合があります。
※対象者で生活保護を受給している人は、事前申請により無料になります。接種する1週間程度前までに、印鑑を持参し、健康課・生活支援課・各総合支所生活福祉課・各支所で申請してください。

※平成28～30年度は、各年度に65・70・75・80・85・90・95・100歳となる人が対象となります。なお、平成31年度以降は、国においてあらためて検討されます。

※接種に当たっては、医療機関に置いてある説明書をよく読み、理解した上で、接種を受ける本人の意思により受けてください。

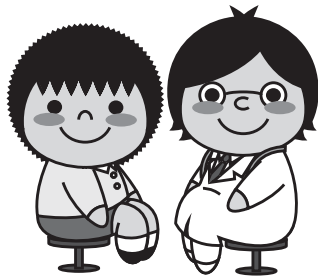


休日・夜間応急診療所 小児科休診日の変更

「広報いせ」4月1日号で、平成27年4月から毎月第2・第4・第5日曜日の昼間の小児科診療を休診するとお知らせしましたが、平成27年6月からは、第2・第5日曜日の昼間の小児科診療を再開します。

休診日は、毎月第4日曜日の昼間のみとなりますので、ご注意ください。

なお、平成27年5月は、第4・第5日曜日の昼間の小児科診療が休診となります。



離乳食教室
とき 5月29日(金)、午前10時30分～正午
ところ 二見老人福祉センター
対象 市内在住の乳児(生後6カ月まで)の保護者
内容 離乳食(初期～中期)のお話と試食
定員 30人(先着順)
申し込み 5月1日(金)から、電話またはFAXで健康課へ
予算額 約35万5千円(16回分)

パパとママの教室(沐浴体験)
とき 5月16日(土)、午前9時30分～正午
ところ 中央保健センター
対象 初妊婦と夫
内容 2人で赤ちゃんを迎えるために(沐浴実習、妊婦模擬体験、保健師のお話など)
定員 30人程度(先着順)
持ち物 母子健康手帳
申し込み 電話またはFAXで健康課へ
予算額 15万2千円(5回分)

休日・夜間応急診療所(八日市場町) 内科・小児科(☎25 8795)、歯科(☎27 0829)

診療科目	診療日時	備考	
内科・小児科	月～土曜日	19:30～22:00 内科医1人体制	
	日曜日・祝日	10:00～12:00 小児科は5月24日・31日は休診	
		13:00～17:00	—
歯科	日曜日・祝日	19:30～22:00	
		10:00～12:00	—
		13:00～17:00	—

※小児科の休診日に受診を希望するときは、救急医療情報センター(右表参照)へ問い合わせてください。また、夜まで待てるときは、夜間応急診療を受診してください。

■左表の時間・診療科目以外の診察を受けたい場合は、次へ問い合わせてください。
 ・救急医療情報センター
 (☎25 1199、☎ 0800-100-1199 [音声自動案内])
 ・医療ネットみえのホームページ
<http://www.qq.pref.mie.lg.jp/>
 ■みえ子ども医療ダイヤルでは、医療関係者が子どもの急な病気や事故・薬に関する電話相談を受けています。
 相談時間 毎日、19:30～翌日8:00
 電話番号 ☎# 8000、☎ 059-232-9955

予算額 1億2,059万円(うち診療所収入・他町分担金9,531万2千円)

主な相談など

とき	ところ	とき	ところ
①子育て相談		②成人健康相談・成人栄養相談(成人栄養相談は要予約)	
5月 8日(金)	10:00～11:30 宮本地区コミュニティセンター	5月 14日(木)	13:30～15:00 ハートプラザみその
5月 12日(火)	9:30～11:00 中央保健センター	5月 21日(木)	13:30～15:00 中央保健センター
	13:30～15:00	5月 27日(水)	9:30～11:00 二見老人福祉センター
5月 19日(火)	9:30～11:00 ハートプラザみその	③エイズ検査	
	13:30～15:00	毎週火曜日	9:00～11:00 伊勢保健所(県伊勢庁舎内)
5月 22日(金)	10:00～11:30 大湊地区コミュニティセンター	第2火曜日	17:30～19:00
5月 26日(火)	9:30～11:00 小俣保健センター	④こころの健康相談(要予約)	
	13:30～15:00	5月 21日(木)	13:00～15:00 伊勢保健所(県伊勢庁舎内)

対象 ①②市内在住の人、③④県内在住の人

問い合わせ ①②健康課(☎27 2435)、③伊勢保健所(☎27 5137)、④伊勢保健所(☎27 5148)

予算額 子育て相談(83回分)98万9千円、成人健康相談・栄養相談(96回分)92万1千円



伊勢総合病院の職員を募集

伊勢総合病院経営企画課 (☎63 9053)

伊勢総合病院では、次のとおり事務職員および薬剤師を募集します。

□ ■ □ 事務職 □ ■ □

職種

- 1 事務職(一般枠)
- 2 事務職(経験者枠)

採用予定人数 1 2 合わせて2人程度

受験資格

1 一般枠…昭和61年4月2日～平成8年4月1日生まれで、最終学歴が高等学校卒業以上の人

2 経験者枠…次の要件のいずれかを満たす人

- 病院に5年以上勤務し、かつ診療情報管理士の資格を持つ人
- 病院に5年以上勤務し、かつ医療経営士2級以上の資格を持つ人
- 200床以上の病院に10年以上事務職として勤務した経験を持つ人

※病院とは、20床以上の入院施設を持つ医療機関とします。

※1 2とも、地方公務員法の欠格条項に該当しないこと。また、日本国籍を有しない人は、永住権または特別永住者の在留資格を有すること。

採用予定日 平成28年4月1日

申し込み 5月11日(月)～29日(金)(必着)に、受験者本人が直接または郵送で経営企画課(〒516-0014 橿部町3038)へ

試験日

- 第1次試験(筆記試験)…6月28日(日)
- 第2次試験以降…1次試験合格者に通知

□ ■ □ 薬剤師 □ ■ □

職種

- 1 薬剤師(平成28年4月採用)
- 2 薬剤師(平成27年度随時採用)

採用予定人数 1 2 合わせて2人程度

受験資格 次の要件を全て満たす人

- 宿日直勤務ができる
 - 1は薬剤師免許を有するまたは平成28年3月に免許取得見込みである、2は薬剤師免許を有する
 - 地方公務員法の欠格条項に該当しない
- ※日本国籍を有しない人は、永住権または特別永住者の在留資格を有すること。

採用予定日

1 平成28年4月1日(免許未取得の人は免許取得後)

2 平成27年度中(勤務開始日は相談の上決定)

申し込み 5月11日(月)～22日(金)(必着)に、受験者本人が直接または郵送で経営企画課(〒516-0014 橿部町3038)へ

※試験日は、申込者に通知します。

※院内保育所など、子育てを支援する制度があります。

※詳しくは、募集要項をご覧ください。

※募集要項・受験申込書は経営企画課にあります。また、伊勢総合病院のホームページ(<http://hospital.city.ise.mie.jp/>)に掲載しています。

情報コーナー

参加費などの記載のないものは無料



募集

伊勢市奨学金 奨学生を募集

学校教育課(☎②7879)

次のとおり、高校生・高等専門学校生・大学生(短期大学生を含む)を対象に奨学生を募集します。

対象 次の要件を全て満たす人

- 生活保護受給世帯または市民税所得割額非課税世帯である

- 市内在住者の子弟である
- 大学(短期大学を含む)・高等専門学校・高等学校に在学している

- 学業が優良で、学資に乏しい

支給額 下表のとおり

支給期間 1年間(当該年度のみ)

申し込み 6月1日(月)～15日(月)に、申請書・必要書類・

作文を、同課(小俣総合支

所・2階)または市役所東

庁舎・2階教育委員会窓口

へ

選考方法 選考委員の会議

で選考

※募集要項・申請書は、同課・各総合支所・各支所・教育委員会窓口にあります。また、市のホームページに掲載しています。

伊勢市育英基金にご協力を

伊勢市育英基金は、伊勢市奨学金制度の大学生・高等専門学校生への奨学金支給の財源となっています。

奨学金制度は今年度で49年目を迎えますが、奨学生の増加と寄附の減少に伴い年々減少し、間もなく底を突いてしまいます。一人でも多くの学生に奨学金を支給し、社会に貢献できる人材を育成するため、基金へのご寄附のご協力をお願いします。

伊勢市奨学金支給額

対象	支給額 (返済不要)	
①高等学校	公立	年額 66,000 円 (月額 5,500 円)
②高等専門学校 (1～3年生)	私立	年額 72,000 円 (月額 6,000 円)
③高等専門学校 (4～5年生)	県内	年額 96,000 円 (月額 8,000 円)
	県外	年額 120,000 円 (月額 10,000 円)
④大学	県外	年額 120,000 円 (月額 10,000 円)

※③④については、伊勢市育英基金を原資としていますので、合わせて20人程度とします。

予算額(平成27年度) 596万6千円(うち基金からの繰り入れ240万円)

あなたの力を幼稚園・学校に!

教育支援ボランティアを募集

学校教育課(☎②7881)

教育支援ボランティアとは、経験や特技・技能を生かして、市内の幼稚園や小・中学校で教育活動を支援していただく人です。昨年度は、137人が登録し、学習支援、心の支援、図書館支援、日本語指導などで活躍していただきました。

伊勢市では、今年度も「教育支援ボランティア」を募集しています。地域人材や教職経験者、教員免許保有者、教員志望の学生を求めています。

申し込み 申込書を同課(小俣総合支所・2階)へ ※申込書は同課にあります。また、市のホームページに掲載しています。

予算額(平成27年度) 601万円

「ぜひ、家づくりをやり直したい…」

悲しい事ですが、私たちの所に相談に来るお客様の中にはこんな言葉を漏らされる方がまだまだおみえになります。

「大きな住宅ローンを組んでしまった…」「知らずに契約してしまった…」と後悔が絶えません。家づくりは、ほんごんごの方にとって初めての経験。わからないのも無理ありません。

でも、だからと言って、知らずに大きな住宅ローンを組んでしまうと、後から取り返しのつかないことになるのです。

私たちは、家づくりに夢をかける消費者の方たちが、後から悲しむことのないように、家づくりの正しい知識をお伝えしています。今回は、読めばすぐわかる後悔しない資金計画「家づくり安心手帳」を無料でプレゼントいたします。これさえ読めば、あなた様の家づくりはきっと大成功するでしょう。

無料プレゼント!!

後悔しない資金計画 限定20名様

「家づくり安心手帳」

難しい資金の話もこれさえ読めば安心して進めることができます



安全でいい家をつくる会 伊勢営業所
今すぐお電話を! TEL.0596-65-6515
— 売り込みは一切ありません。ご安心ください —

広告

第76回国民体育大会 愛称・スローガンを募集

三重県国体準備課内・第76回国民体育大会三重県準備委員会事務局
☎059・224・2998

平成33年に三重県で開催される第76回国民体育大会(国体)の開催機運を盛り上げていくため、県民に幅広く愛され、三重の魅力を県内外に発信できるような、国体の「愛称」と「スローガン」を募集しています。

募集作品

①愛称：親しみやすく呼びやすい、三重県らしさあふれる言葉で表現した国体の名前
②スローガン：三重県で開催される国体の趣旨や目的、国体に向けた思いを印象付ける言葉

応募方法 5月29日(金)当日消印有効)までに、はがき・ファクスで同事務局愛称・スローガン募集係(〒514-8570津市広明町13、FAX 059・224・3022)へ、

またはホームページ(三重県 国体愛称)で検索から関係へ

※応募作品の中から、「愛称」「スローガン」それぞれの最優秀賞1点と優秀賞3点を選定します。最優秀賞には5万円、優秀賞には1万円が贈られます。

市指定ごみ袋への 広告掲載事業者を募集

清掃課 ☎01443

市指定ごみ袋に広告を掲載する事業者を募集します。

掲載期間 10月〜平成28年3月

※おおよその掲載時期であり、店頭で販売される期間を確保するものではありません。

掲載位置 市指定ごみ袋(大袋・中袋・小袋)の表面(大袋・中袋・小袋)の表面

※包装用外装には掲載されません。

広告の大きさ・広告料・印刷予定枚数 下表のとおり
募集枠数 それぞれの大き

この袋に2枠ずつ申し込み 5月18日(月)までに、申込書を同課へ

ごみ袋製作費(平成27年度予算額) 7927万円(うち売却収入7922万8千円、広告収入64万円)

市指定ごみ袋の広告

	大袋	中袋	小袋
広告の大きさ	縦120mm × 横180mm	縦100mm × 横150mm	縦80mm × 横120mm
広告料	10万円	4万円	2万円
印刷予定枚数	260万枚	70万枚	30万枚



掲載イメージ

伊勢図書館・小俣図書館 雑誌スポンサーを募集

社会教育課 ☎07886

伊勢図書館・小俣図書館では現在、雑誌スポンサーを募集しています。

雑誌スポンサーとなつていただいた企業・商店・団体など(個人を除く)は、雑誌を提供している1年間、雑誌カバーと雑誌棚に広告を掲載することができます。

募集期間 随時

費用 年間約2500円〜3万6000円(雑誌により異なります)

申し込み 申請書と広告案を、直接または郵送・ファクスで同課(〒519-0592小俣町元町540、FAX ☎8641)へ

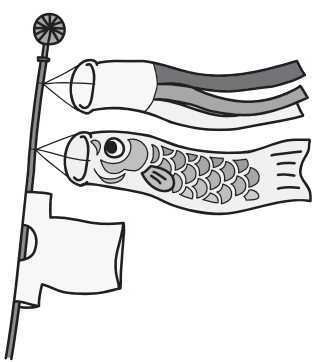
※申請書・対象雑誌など詳しくは、市のホームページをご覧ください。



広告

確かな未来をつかむ！
春のOpen Campus 開催！
5月16日(土)10:00～
学校見学・体験授業・入試説明・個別相談等
お問合せ 0596-24-2540
医療系国家資格 理学療法士
伊勢志摩リハビリテーション専門学校 〒516-0805 伊勢市御園町高向1658
http://www.kyoeigakuen.ac.jp/

全仲連 全国仲人連合会 結
初婚・再婚・熟年婚
完全予約制(土・日も営業)
0120-029-713
宇治山田支部 岡本1丁目3-11 百五銀行伊勢支店隣り



県立美術館ボランティア 「櫻の会」会員を募集

三重県立美術館
☎0599・227・2100

対象 18〜68歳の健康な人
(高校生を除く)で、養成講座を受講し、半日単位で月4回以上の活動ができる人
※養成講座は、6月6日(土)・13日(土)の講習と、数回の実習を予定しています。

活動内容 来館者の対応、団体鑑賞者の案内、身体障がい者の案内・介助、ポスターなどの配布準備作業、会員相互の研修、文献資料の整備、展覧会準備作業の補助など

募集人数 20人程度

申し込み 5月31日(日)当日消印有効)までに、往復

試験・講座

手話奉仕員養成講座 (入門編)

高齢・障がい福祉課
☎055558、FAX08555

とき 7月2日〜平成28年3月10日の期間中の木曜日(計21回)、午後3時〜4時30分(一部の講義は午後5時まで)

※開催日時については募集要項をご覧ください。

ところ 福祉健康センター

対象 市内に在住または通勤・通学している人で、手話の学習経験がなく、今年度の入門編および次年度の基礎編それぞれの7割以上を受講できる人

※次年度の基礎編は、平成28年4月〜平成29年3月に、入門編と同様の時間設定で開催する予定です。

定員 40人(申し込み多数の場合は抽選)

申し込み 5月1日(金)〜29日(金)に、申込用紙を同課へ

※受講料は無料ですが、別途教材費3240円が必要です。

※募集要項・申込用紙は同課にあります。また、市のホームページに掲載しています。

予算額(平成27年度) 12万2820円(うち国・県補助金収入9万2115円)

催し物

市民ふれあいウォーキング

スポーツ課 ☎07895

体力の維持・向上や運動を始めるきっかけづくりのため、楽しく参加できるウォーキングイベントを開催します。

とき 5月10日(日)、午前9時30分〜(受け付けは午前9時)

集合場所 小俣総合支所

内容 「小俣総合支所」磯神社(磯のつつじを楽しまう)コース(約6km)のウォーキング

参加費 100円(当日持ち物 飲み物・タオルなど)

問い合わせ先 伊勢市レクリエーション協会・奥田さん ☎090・7696・2862

※事前申し込みは不要です。
※荒天の場合、午前7時に開催可否を決定します。
※小学生以下の子どもは、大人と参加してください。
※参加賞があります。また、全5回参加者には完歩賞があります。

予算額(平成27年度) 30万円(5回分)



広告

伊勢市まで
伊勢志摩 伊勢市まで

私たちは“ただ印刷して納めるだけ”の印刷会社ではありません。

お客様の売上げや集客アップ、業務効率化の為の様々な企画・デザインをご提案させていただきます。お客様の困りごとを、一緒に考え、解決することで社会へ貢献していく。それが、私たちの会社の存在する理由です。

CHIMAKI 千巻印刷産業(株)
伊勢市宮後2-9-41
☎0596-26-0101(代)

いせしまにあ <http://www.chimaki.co.jp/> ちまきんさつ

交通事故・相続・契約・離婚・借金・労働…
その他トラブルでお困りの方はお気軽にご相談ください

伊勢志摩法律事務所
弁護士 野田 新一郎
弁護士 野田 久美子
(三重弁護士会 所属)

本町6-4シャロオサキビル2F
HPは事務所名で検索!

☎: 0596-20-1601

伊勢市制施行10周年記念 障がい者体育祭

高齡・障がい福祉課

☎055558・FAX08555

とき 6月27日(土)、午前10時～

ところ 県営サンアリーナ・サブアリーナ

対象 障害者手帳を持って
いる人と付き添いの人
申し込み 6月1日(月)まで
に同課へ

※市内の障がい者団体に加入している人は、必ず団体を通じて伊勢市社会福祉協議会へ申し込んでください。

予算額(平成27年度) 45万円
(うち国・県補助金33万7500円)

みんなでスポーツを 楽しもう!

スポーツ課 ☎07895

種目 ソフトバレーボール
とき 5月14日～7月30日
の毎週木曜日、午後7時30分～9時30分(計12回)
ところ 上野小学校・体育館

講師 上野学区スポーツ推進委員

参加費 1回1000円(保険代を含む、当日持参)

※市内の総合型地域スポーツクラブの会員は無料。

持ち物 運動のできる服装、体育館シューズ、タオル、飲み物

※事前申し込みは不要です。
※学校行事などで開催日を変更する場合や、天候などにより中止する場合があります。

予算額(平成27年度) 23万6千円(後期分を含む)

ヒノマイトトンボ 観察会

三重県環境学習情報センター
☎0599・3299・2000

宮川浄化センターで行われているヒノマイトトンボ生息地のミチゲーション(保全措置)について、簡単な説明を聞き、ヒノマイトトンボを観察します。

とき 6月27日(土)、午前10時～午後0時15分(小雨決行)

ところ 宮川浄化センター
(大湊町1-126)

内容 ヒノマイトトンボの生息に関する解説、ヒノマイトトンボの観察

講師 渡辺守さん(筑波大学大学院生命環境科学研究科教授)

定員 30人(申し込み多数の場合は抽選)

持ち物 タオル、飲み物、筆記用具、雨具

※帽子・長袖・長スボン・運動靴を着用してお越しください。

申し込み 5月27日(水)までに、講座名・氏名・郵便番号・住所・電話番号・携帯電話番号(中止の場合の連絡用)・ファクス番号を、

郵送・ファクス・Eメールで三重県環境学習情報センター(〒512-1211四日市市桜町3684-11、FAX0599・3299・2909、アドレスinfo@eco-nie.com)へ

春の伊勢楽市

公益社団法人伊勢市観光協会内・伊勢楽市実行委員会事務局 ☎03705

会場 地場産品が一堂に集まり、60ブース以上の出店にぎわいます。

とき 5月9日(土)・10日(日)、午前10時～午後4時(荒天の場合は中止)

ところ 外宮前バス停横広場



引越しなら地元密着の「つた運輸」へ! テーブル・たんす・ベッドなど、家具1本の移動もお任せ!



片付け仕事! 不用品処分! 家具移動! タンス体から! 遺品整理! 小さなものから軒まるまで見積り無料!!!



引越管理者資格を持つ専門アドバイザーの私がリーダーとしてあなたのご自宅へお伺いします。引越しや片付け、不用品処分など、何でも気軽に相談ください。



☎0120-28-3001

商店・会社の専属車も相談に応じます。

引越 密着 緊急 荷物 一個の荷物から集積します。 (有) つた運輸

伊勢市小俣町宮前704の3

TEL (0596)28-3000(代)

広告

伊勢から熊野へ
書巡礼「天と地」
柏木白光書道展

観光文化会館 ☎05105

平成21年6月から紀伊半島にある社寺を回って作品を制作する「書巡礼」を始めた柏木白光さん(大分県出身の女流書家)。

墨や岩絵の具を使い、自然から伝わってくるメッセージを詩と絵で表現する柏木さんの「墨アート」をご覧ください。

とき 5月2日(土)～7日

(木)、午前9時～午後5時

ところ 観光文化会館・大会議室



お知らせ

国民健康保険加入者

医療機関での

支払い免除・徴収猶予

医療保険課 ☎05646

収入が少なく、生活が著しく困難な国民健康保険加入者は、医療機関などで一部負担金の支払いを免除または徴収猶予される制度があります。

これらの措置を受けるためには、事前に申請が必要です。

■免除

要件 入院療養している国民健康保険加入者がいる世帯で、世帯主の収入が生活保護基準額以下、かつ預貯金が生活保護基準額の3カ月分以内

免除期間 3カ月以内

■徴収猶予

要件 国民健康保険加入者を含む世帯の収入合計が生活保護基準額の1.3倍以下
猶予期間 6カ月以内

国民健康保険の
手続きは14日以内に

医療保険課 ☎05646

国民健康保険は、自営業の人や会社を退職した人など、職場の健康保険に加入していない人のための健康保険です。

国民健康保険の資格を取得(加入)するときや、喪失(脱退)するときは、法律に基づき、14日以内に届け出なければなりません。該当

する人は、同課・各総合支所生活福祉課・各支所へ届け出てください

※届け出が遅れると、資格取得日までさかのぼって保険料を納める必要があります。また、資格を喪失しているにもかかわらず、届出をしないまま国民健康保険証を使うと、後でいったん医療費を全額負担しなければならぬことがあります。

国民健康保険の届け出

	届け出が必要なとき	届け出に必要な物
資格取得(加入)	市内へ転入したとき	転出証明書、印鑑
	職場の健康保険を脱退した(退職した)、または扶養家族から外れたとき	職場の健康保険の離脱証明書、印鑑
	子どもが生まれたとき	国民健康保険証、母子健康手帳、印鑑
	生活保護を受けなくなったとき	生活保護廃止決定通知書、印鑑
資格喪失(脱退)	市外へ転出するとき	国民健康保険証、印鑑
	職場の健康保険に加入した、または扶養家族になったとき	国民健康保険と職場の健康保険の保険証、印鑑
	死亡したとき	国民健康保険証、印鑑
	生活保護を受けるようになったとき	国民健康保険証、生活保護開始決定通知書、印鑑
その他	住所・氏名・世帯主などが変わったとき	国民健康保険証、印鑑
	保険証を紛失したり、破損したとき	身分証明書、国民健康保険証(破損の場合)、印鑑
	学生が修学のため市外へ転出するとき	国民健康保険証、学生証、印鑑

広告



シロアリ駆除キャンペーン

1階床面積18坪を特別価格にて防蟻工事を実施いたします!!

※18坪以上は、1坪/6,500円(税別)ずつ追加となります。
※キャンペーン価格は、レギュラー施工に限ります。

通常価格 117,000円(税別)のところ

76,000円(税別)

株式会社N・U・Cグループ
NUC 中部白蟻研究所

まずは、お気軽にお電話ください。イ ヤ ナ ム シ ナ シ
☎0120-187647

〒510-0208 鈴鹿市鈴鹿ハイツ1-25 三重県全域対応!
営業時間 8:00~19:00[日・祝日休]
お申込みの際に「広報いせを見た」と必ずお伝え下さい。

国民健康保険・後期高齢者医療制度加入者の皆さんへ 利用していますか？ ジェネリック医薬品 希望カード

国民健康保険加入者：医療
保険課国民健康保険給付係
(☎05646)

後期高齢者医療制度加入者：
三重県後期高齢者医療広域連
合(☎059・221・68
84)、医療保険課福祉医療
係(☎05552)

ジェネリック医薬品とは、新薬と比べて安価なのに安全性や効き目は同等と国が認めた薬のことです。ジェネリック医薬品の普及は、患者負担の軽減や医療保険財政の改善に有効であると考えられています。

伊勢市の国民健康保険や三重県後期高齢者医療制度では、保険証の交付時に、パンフレットと一体になった「ジェネリック医薬品希望カード」を送付しています。医療機関や薬局で、このカードを提示していただくことで、ジェネリック医薬品希望の意思を伝えるこ

とができます。
また、紛失などでカードの再交付を希望する人はご連絡ください。

伊勢市制施行10周年記念 伊勢神宮奉納 全国花火大会 ご協賛のお願い

観光振興課内・伊勢神宮奉納全国花火大会実行委員会
(☎05566)

「宮川の花火」として親しまれている伊勢神宮奉納全国花火大会が、7月18日(土)に開催されます。

この大会は、日本三大競技花火大会の一つであり、全国から花火師が参加し、花火の出来栄を競います。また、今回は伊勢市制施行10周年を記念したスターマインの放揚も行います。例年、多くの皆さまにご協賛をいただいています。安全対策費の高騰や収入の減少もあり、大会運営は大変厳しくなっています。より安全で魅力ある花火大会とするため、協賛金

のご協力をお願いします。 ※協賛していただいた人には、金額に応じて協賛者席などの特典があります。 ※詳しくは、花火大会のホームページ(<http://www.city-ise.nie.jp/hanabi/>)をご覧ください。



福岡ヤフオクドーム 観戦チケットプレゼン ト

観光誘客課(☎05565)

6月11日(木)に福岡ヤフオクドーム(福岡市)で行われるプロ野球・ソフトバンク対阪神戦(午後6時試合開始)で、伊勢市が観光PRを行います。

この試合の観戦チケット20枚を、市民の皆さんにプ

レゼントします。

チケットのうち、1枚には①選手とキャッチボールする権利(6歳〜中学生対象)、5枚には②選手を準備位置で迎える権利(4歳〜中学生対象)が付きます。申し込み 5月13日(水)当日消印有効)までに、はがきに代表者の住所・氏名・電話番号、希望枚数、申込者全員の氏名・年齢、権利①②の希望有無(両方希望も可)を記入し、同課(〒516-8601岩渕1丁目7-29)へ ※はがき1枚につき6人まで応募できます。 ※会場までの交通費は自己負担となります。 ※申し込み多数の場合は、応募はがきに必要事項が全て記入されている人の中から抽選により決定します。



©SoftBank HAWKS

介護タクシー
車いす 伊勢市外出支援サービス事業利用券使えます。
ストレッチャー車で
ご送迎いたします!!
例えば...
ご自宅のベッドからの介助、病院の転院、入・退院時、透析、旅行、ご家族と一緒に、日常的な外出など
経験豊富な専門の介助搬送スタッフが責任をもって行います。
野呂タクシー TEL0596-22-2130
三重県伊勢市小俣町相合479 noro.taxi@mbe.nifty.com
URL : <http://www.geocities.jp/noroidousya/kaigo.sakuranbo.annai.html>

弁護士法人 心 相談料0円(交通事故被害・後遺障害・過払い金・借金・相続・遺言・刑事他) 夜間・土日相談可(要予約)
企業法務・交通事故・後遺障害・過払い金・借金・相続・遺言・刑事他
所属弁護士 27名!!
過払い金 無料診断サービス実施中
交通事故 損害賠償額 後遺障害 通工等級 無料診断サービス実施中
平日9時~22時・土日9時~18時受付 ※祝日、国民の休日、12/31~1/4は除く よいにしおさん
0120-41-2403 詳細は⇒ <http://kokoro.la>
松阪駅前法律事務所(〒520) 津駅前法律事務所(〒505)
松阪駅前508-1 101ビル 津市羽前345 津駅前第一ビル
他の事務所 名古屋駅・岐阜駅・東京駅・名古屋みなと

表① 軽自動車税の税率変更(平成27年度から改正)

車両種別		改正前 (平成26年度まで)	改正後 (平成27年度から)	重課税率 (平成28年度から)	
軽自動車	3輪	3,100円	3,900円	4,600円	
	4輪 乗用	営業用	5,500円	6,900円	8,200円
		自家用	7,200円	10,800円	12,900円
	4輪 貨物用	営業用	3,000円	3,800円	4,500円
		自家用	4,000円	5,000円	6,000円

※改正後の税率は、平成27年4月1日以降に初めて新規検査を受けた車両に適用します。

※平成28年度から開始する重課税率は、初めての新規検査から13年を経過した次の年度分から適用されます。(電気自動車、天然ガス自動車、(混合)メタノール自動車、ガソリンを燃料とするハイブリッド自動車、被けん引車を除く)

表② 軽自動車税の税率変更(平成28年度から改正)

車両種別		改正前 (平成27年度まで)	改正後 (平成28年度から)
原動機付自転車	第1種(50cc以下)	1,000円	2,000円
	第2種乙(90cc以下)	1,200円	2,000円
	第2種甲(125cc以下)	1,600円	2,400円
	ミニカー	2,500円	3,700円
2輪の軽自動車(250cc以下)		2,400円	3,600円
2輪の小型自動車		4,000円	6,000円
小型特殊自動車	農耕用	1,600円	2,400円
	その他	4,700円	5,900円

※平成27年度から適用することとされていた新税率は、平成27年度税制改正により適用が1年間延期されました。

平成27年度の
軽自動車税

課税課税務係 ☎05530

平成27年度以降の軽自動車税の税率が表①②のとおり改正されました。

※平成28年度に適用される燃費性能に応じたグリーン

化特例(税率の軽減)については、10月ごろの「広報いせ」で詳しくお知らせします。

※軽自動車税の納期限は6月1日(月)です。納期限までの納付をお願いします。



新税率Q&A

- Q. 初めて新規検査を受けた年月は、どのようにしたら確認できますか？
- A. 車検証の上部中央にある「初度検査年月」で確認できます。
-
- Q. 平成27年4月1日に、中古の軽自動車(4輪・乗用・自家用)を購入しました。車検証の「初度検査年月」欄は「平成24年11月」となっています。平成27年度の税率はどうなりますか？また、重課税率はいつから適用されますか？
- A. 新税率は、平成27年4月1日以降に初めて新規検査を受ける車両が対象となりますので、お尋ねの車両に新税率は適用されません。従って、平成27年度以降も旧税率の7,200円が適用されます。ただし、平成37年11月になると、「平成24年11月」から13年を経過するため、その翌年度である平成38年度から重課税率の1万2,900円が適用されます。

広告

贅沢な和風空間で
安心できる お葬式を…
不要な追加料金は いただきません！
※ご相談・お見積り等 お気軽に ご来館下さい

セレモホール伊勢 伊勢市黒瀬町 956-1 (山商西側)
0596-20-4000

畳・ふすま・障子・クロス・カーテン・内装のことなら藤原屋へ！

創業大正七年 地で90余年

お宅の畳は傷んでいませんか？
藤原屋は生産地(熊本県)に向き「国産の安全・安心な畳」をお届けします。

藤原屋

<本店> 伊勢市河崎 3-6-5
<工場・ショールーム> 伊勢市村松町 1379-59
TEL(0596)38-1173
FAX(0596)38-1170

お気軽にお電話ください！
0120(28)4531 藤原屋ホームページ http://fujiiwaraya-ise.jp

伊勢の畳屋 検索

住宅・店舗のリフォーム等工事に補助

商工労政課 ☎05512

伊勢市内で、申請者本人が居住している住宅または事業を営んでいる店舗のリフォーム・増改築工事や、店舗の新築工事を、市内に本社・本店がある建設業者などで行う場合、費用の一部を補助します。

補助を受けるには、工事前に着工前に補助金交付決定を受ける必要があります。
対象者 次の要件を全て満たす人

- ・市内に住所があり居住している個人、または市内に法人登記している法人（法人については対象者自らが営む店舗の場合のみ）
- ・世帯員全員（法人の場合はその法人）が市区町村税を滞納していない
- ・過去にこの補助金の交付を受けていない
- 対象住宅・店舗**
- ・リフォーム・増改築工事の場合：補助対象者が居住

する住宅・併用住宅または補助対象者が市内で事業を営む店舗で、過去にこの補助金を受けていないもの（借家・賃借店舗などの場合は所有者の承諾が必要）

- ・店舗新築の場合：小売業（取り次ぎのみの店舗は除く）、理容業、美容業、クリーニング業、飲食業の店舗

対象工事 次の要件を全て満たす住宅・店舗のリフォーム等工事

- ・工事費（税抜き）が20万円以上である
- ・平成28年3月31日までに工事を完了し、実績報告をすることができ

- ・市内に本社・本店がある法人、または市内の個人事業者が行う工事である
- ※次の工事は対象外です。
- ・浄化槽設置工事や公共下水道への排水管接続工事、解体のみの工事など

- ・申し込み時点で着手している工事や、補助金交付決定前に着手している工事
- ・住宅・店舗と別棟の倉庫

車庫などの工事、外構の工事など

- ・単に機器などの設置・取り替えのみの工事
- ・市などの他の補助制度や国の省エネ住宅ポイントを利用する工事

- ・店舗併用住宅の新築工事における住宅に係る工事補助金額
- ・リフォーム・増改築工事の場合：工事費（税抜き）の100分の10（住宅は上限10万円、店舗は上限20万円）
- ※店舗併用住宅の場合は、住宅部分に対する補助金額と店舗部分に対する補助金額を比較し、多い方の額とします。

- ・店舗新築の場合：工事費（税抜き）の100分の10（上限20万円）
- 申し込み** 5月1日（金）から、申請書および必要書類を直接同課へ
- ※募集案内・申請書は同課にあります。また、市のホームページに掲載します。
- ※交付決定額が予算額に達した時点で受け付けを終了

申し込み 5月1日（金）から、申請書および必要書類を直接同課へ

します。

予算額（平成27年度） 1200万円

事業主の皆さんへ

専門家派遣のご案内

伊勢商工会議所 ☎05155
 小俣町商工会 ☎03619

経営・生産・技術・IT

などについての課題を抱えている事業者を対象に、専門家を派遣して専門的・実践的な指導・アドバイスをを行い、経営課題解決のための支援を行います。

対象 市内の中小企業者
定数 15社程度（先着順）
派遣料 無料

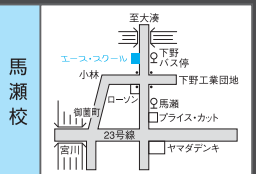
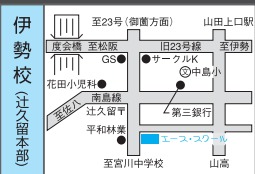
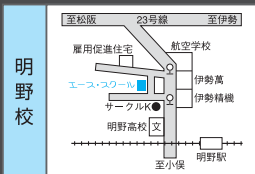
申し込み 電話で同会議所または同商工会へ
 ※事前に同会議所または同商工会への経営相談が必要となります。

※相談内容によっては、専門家を派遣できない場合があります。

広告

小学生から5教科を指導する本格的な塾！

エース・スクール



TEL (0596) 27-0236 (代)

詳しくはホームページで

エーススクール 伊勢 検索

http://aceschool.jp/



広告

**伊勢やすらぎ公園
好評販売中!**

- つつじ1 (10㎡) ①
- " 3 (8㎡) ①
- " 5 (6㎡) ②
- " 6.8 (4㎡) ②
- " 7 (3㎡) ④
- " 9.10.11 (2㎡) ⑥

◎おすすめ区画◎

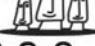
- もくせい2 (2㎡) ⑦⑩
- (3㎡) ⑥⑨ (10㎡) ①
- 1. すべて東向き
- 2. 通路が自然土舗装
- 3. やすらぎ公園の
どまん中(4つの
駐車場に近い)
- 4. 2㎡23万円より
- 5. 建墓期間制限無し

- もくせい1 (8.10㎡) ②
- もくせい5 (3㎡) ②
- れんぎょう1 (6㎡) ①
- " 2 (8㎡) ⑦
- " 5 (4㎡) ②
- " 3.6.7 (3㎡) ⑬⑭

※○内の数字は保有区画数です。
H27年3月31日現在。

仲介・買取りもいたします。
お気軽にご相談下さい。

石塔 常時130基
仏壇 " 60基
屋内展示中

お問い合わせ 
☎28-5390
中村石材・仏壇店
[年中無休] (正月と盆除く)
伊勢市上地町2691-48
伊勢問屋センター内

**多面的機能支払制度が
法律に位置づけ**

農林水産課 (☎0370)

近年、農村地域の高齢化・後継者不足・人口減少などにより、地域として農地・施設などをどのようにして守っていくかが大きな課題となっています。また、地域の共同活動の困難化に伴い、水路・農道などの地域資源の維持管理に対する担い手の負担が増大し、担い手の規模拡大が困難な状況になっています。

このような状況を受け、農村地域の活性化を図るため、平成26年度に「多面的機能支払制度」が制定されました。平成27年度からは、この制度が「農業の有する

多面的機能の発揮の促進に関する法律」に位置づけられます。

法律に位置づけられることにより、安定した制度として取り組みを行っていたことができそうです。

制度の概要

■農地維持支払

農業者などによる組織が取り組む、水路の泥上げや農道の路面維持などの地域資源の基礎的保全活動や、農村の構造変化に対応した体制の拡充・強化など、多面的機能を支える共同活動を支援します。

■資源向上支払

地域住民を含む組織が取り組む、水路・農道などの軽微な補修や植栽による景観形成などの農村環境の良

好な保全といった地域資源の質的向上を図る共同活動や、施設の長寿命化のための活動を支援します。

取り組み組織を募集

市では、平成26年度に引き続き、現在取り組みでい

ただいている活動組織のほか、新規組織についても取り組みを推進していきます。平成27年度は6月30日(火)までを締め切りとし、新たに取り組みを希望される組織を募集します。新制度について取り組みを希望する組織は、同課へ問い合わせてください。

地域が一体となって農地を守り、より広い範囲で恩恵を受けられるよう、多くの地域での取り組みをお願いします。

多面的機能支払制度

予算額(平成27年度)
584万円(うち国・県交付金収入1億940万4250円)

	単価(10a当たり)
多面的機能支払交付金 農地維持支払	田 3,000円
	畑 2,000円
	草地 250円
多面的機能支払交付金 資源向上支払	田 2,400円
	畑 1,440円
	草地 240円
多面的機能支払交付金 資源向上支払 (施設の長寿命化のための活動)	田 4,400円
	畑 2,000円
	草地 400円

有料広告募集中

広告の規格や申し込み方法など、詳しくは
広報広聴課 (☎25515) へ問い合わせるか、
市のホームページをご覧ください。

※これらの広告は企業広告であり、市が広告主
や商品などを推奨するものではありません。

あなたの街の修繕屋!

敬客・親切・丁寧...安心価格がモットーです。
快適なお住まいの応援。 **大工一筋39年**

床、手摺り、雨戸、棚
玄関、外構、建具。
その他 木造物の
修繕、改修を賜ります。



章友 工作処 (アキトモ)

TEL/FAX 0596-27-1301
〒516-0043 伊勢市藤里町1-478

イベント掲示板

竹内浩三生誕祭

赤門三ツ星会(☎28-4540)

時 5月10日(日)、14:00~16:00 所 ①赤門寺正寿院(岩
淵3丁目4-25)、②竹内浩三生誕地(吹上2丁目5-3)

内 ①小・中学生・高校生による詩の朗読、よしだみ
どりさん(随筆家)・庄司乃ぶ代さん(竹内浩三のめい)
によるお話と朗読、②竹内浩三詩碑の除幕式

午後のひととき 薫風コンサート

ちちろ会・中瀬さん(☎22-7125)

時 5月16日(土)、14:00~ 所 ミキモトホール(黒瀬町
1425) 内 伊勢高校出身の3人(後久義昭さん(テノー
ル)・田中千佳子さん(メゾソプラノ)・中瀬あやさん
(ピアノ))によるコンサート 料 前売り1,500円、当
日2,000円(小学生以下は無料)

みんなの広場

第6回おかげ杯囲碁トーナメント

横丁棋院囲碁クラブ(☎23-8816)

時 5月14日(木)~16日(土) 所 おかげ横丁周辺 内 囲碁
の若手プロ棋士16人が、五十鈴川河畔で二日間の盤
上の戦いを繰り広げます。観戦自由。初心者教室・
指導碁もあります。

指導碁

定 90人(先着順) 料 2,000円 申 5月1日(金)~13日(水)
に同クラブへ

第15回東方便

竹屋さん(☎24-0975)

時 5月14日(木)~17日(日)、10:00~17:00 所 生涯学習
センターいせトピア・1階ふれあい広場 内 篆刻・
書道の作品展です。体験コーナーもあります。

奉洲流詩吟発表会

奉洲流詩吟道総本部(☎25-6261)

時 5月16日(土)、19:00~20:30 所 伊勢河崎商人館・
角吾座 内 「悠久なる漢詩の心とその情景」と題し
て、映像により分かりやすい詩吟を発表します。

定 70人(先着順)

このコーナーは、国・県・市または教育委員会が共催・
後援などをするイベント情報を案内するコーナーです。
参加費などの記載のないものは無料です。

三重県ギターフェスティバル2015

三重県ギター協会・西川さん(☎090-4868-7367)

時 5月17日(日)、13:00~ 所 生涯学習センターいせト
ピア・多目的ホール 内 ギターを弾くのが好きな人
も、弾かないけれど聴くのが好きだという人も、み
んなで楽しいひとときを過ごします。

ニュースポーツ SSピンポン卓球教室

伊勢市視覚障害者福祉会(☎24-5501)

時 5月24日(日)、10:00~15:30 所 福祉健康センター
内 健常者・障がい者の関係なく、子どもから年配の
方まで楽しめるスポーツです。健康維持のためにも
良いスポーツです。皆さんの参加をお待ちしていま
す。申 5月11日(日)までに、氏名・年齢・性別を、は
がきまたはEメールで同会・卓球教室宛(〒516-0076
八日市場町13-1、アドレス pinpon@ssquin.com)へ

このコーナーは、市民団体の皆さんが、イベント案内
や会員募集などに利用できるコーナーです。参加費など
の記載のないものは無料です。

伊勢神宮奉納 春のばら展

三重ばら会南勢支部・辻さん(☎24-9271)

時 5月22日(金)~24日(日)、10:00~16:00 所 神宮会館
(宇治中之切町152) 内 切り花・鉢植えの展示

~ぐるうぶ Sing コンサート~

ぐるうぶ Sing・楠さん(☎36-4751)

時 5月24日(日)、14:00~15:30 所 ミキモトホール(黒
瀬町1425) 内 20周年を記念し、思い出の合唱曲(女
声三部)や季節の童謡・唱歌を歌います。曲は「蘇州
夜曲」「瑠璃色の地球」「朧月夜」他。

宇宙に学ぶ人生の歩き方

「佐治晴夫先生」伊勢講演実行委員会
(☎090-8157-1946)

時 5月24日(日)、15:00~17:00 所 神宮会館・大講堂
(宇治中之切町152) 内 ~「これから」が「これまで」
を決める~というテーマで、理学博士、理論物理学
者の佐治博士が人生の生き方を語って下さいます。
定 300人(先着順) 料 5,000円(テキスト代を含む)
申 5月10日(日)までに同実行委員会へ

イベント掲示板 & とき 所 対 内
みんなの広場 定 定員 料 料金 申 申し込み

掲載申し込み締め切り 7月1日号=5月15日(金)
7月15日号=5月29日(金)

5月の無料相談

時とき 所ところ 対対象 定定員 申申し込み 問問い合わせ先

予算額〔平成27年度〕9,480万2千円（市主催のみ）

法律

※担当弁護士が、既に相手方の相談を受けている場合は、相談を受けることはできません。

時 毎週月曜日、13:30～15:30〔5月4日は祝日のため、7日(木)に行います〕

所 広報広聴課(☎②5515)

対 市内に住所を有する人

定 8人(先着順)

申 相談日の1週間前の月曜日・8:30以降、広報広聴課へ来所または電話
※5月11日実施分の申し込みは、5月4日が祝日のため、7日(木)から受け付けます。

時 5月7日(木)、13:30～15:30

所 小俣保健センター

対 市内に住所を有する人

定 4人(定員を超えた場合は抽選)

申 4月24日(金)～5月1日(金)に、社会福祉協議会小俣支所(☎②70509)へ来所または電話の上、相談日当日の13:15までに来所

時 5月21日(木)、13:30～15:30

所 社会福祉協議会御園支所(ハートプラザみその北側事務所棟)

対 市内に住所を有する人

定 4人(定員を超えた場合は抽選)

申 5月14日(木)～20日(水)に、社会福祉協議会御園支所(☎②6617)へ来所または電話の上、相談日当日の13:15までに来所

時 6月4日(木)、13:30～15:30

所 福祉健康センター

対 市内に住所を有する人

定 4人(定員を超えた場合は抽選)

申 5月28日(木)～6月3日(水)に、社会福祉協議会伊勢支所(☎②72425)へ来所または電話の上、相談日当日の13:15までに来所
※5月中に申し込みを開始するため、今月号に掲載しています。

消費生活・多重債務

(消費者被害の相談・クレジット・消費者金融など)

時 月～金曜日、9:00～12:00・13:00～16:00

所 伊勢市消費生活センター〔市役所本館・2階〕(☎②5717)

【司法書士による多重債務相談】

時 5月21日(木)、9:30～11:30

所 伊勢市消費生活センター

定 4人(先着順)

申 5月1日(金)・9:00以降、伊勢市消費生活センター(☎②5717)へ電話

交通事故

時 5月20日(水)、13:00～15:00

所 広報広聴課(☎②5515)

定 4人(先着順)

申 相談日当日の8:30～14:30に、広報広聴課へ来所または電話

時 月～金曜日、9:00～16:00

所 三重県交通事故相談窓口〔三重県栄町庁舎・3階〕(☎059・228・7350)

登記

時 5月12日(火)、13:00～16:00(受け付けは15:00まで)

所 広報広聴課(☎②5515)

公証(遺言・契約証明)

時 5月7日(木)、13:00～16:00(受け付けは14:00まで)

所 広報広聴課(☎②5515)

行政

時 5月12日(火)、13:00～15:00

所 二見生涯学習センター

問 二見総合支所地域振興課(☎④1111)

時 5月19日(火)、13:00～15:00

所 広報広聴課(☎②5515)

時 5月26日(火)、13:00～15:00

所 小俣公民館

問 小俣総合支所地域振興課(☎②7858)

人権

時 5月14日(木)、13:00～16:00(受け付けは15:00まで)

所 広報広聴課(☎②5515)

時 月～金曜日、8:30～17:15

所 津地方務局伊勢支局(☎③6158)

家庭児童・女性(児童虐待・DVなど)

時 月～金曜日、9:00～17:00

所 こども家庭相談センター〔市役所東庁舎・2階〕(☎②5709)

一人親

時 月～金曜日、9:00～17:00

所 こども課(☎②5561)

乳幼児

時 月～金曜日、9:00～16:00

所 大世古保育所(☎③3676)

小・中学生

(子育ての悩みや不安、不登校・いじめ・友人関係・学習など)

時 月～金曜日、8:30～17:00

所 スマイルいせ〔小俣総合支所・3階〕(☎②7867)

【臨床心理士によるカウンセリング(要予約)】

時 月～金曜日、9:00～17:00

対 小・中学生、保護者

青少年(非行問題など)

時 月～金曜日、8:30～17:00

所 青少年相談センター〔小俣総合支所・1階〕(☎②7894)

就職

時 月・火・木～土曜日、11:00～17:00

所 いせ市民活動センター北館(いせシティプラザ)

対 39歳までの人またはその保護者

問 いせ若者就業サポートステーション(☎③6603)

障がい者・障がい児

(福祉サービスの利用相談・日常生活の相談支援など)

時 月～金曜日、①8:30～17:15・②8:30～17:30・③9:30～17:30

所 ①障害者東地域相談支援センター(☎④34400、FAX④34427)・②障害者西地域相談支援センター(☎④3009、FAX④3019)・③障害者総合相談支援センター「フクシア」(☎②13633、FAX②6535)

高齢者在宅介護

時 月～金曜日、8:30～17:15

所 東地域包括支援センター(☎④1165) 中部地域包括支援センター(☎②72424) 南地域包括支援センター(☎②10080) 西地域包括支援センター(☎②5055)

時 毎日24時間対応

所 各在宅介護支援センター〔神路園(☎②6012)、双寿園(☎③9231)、白百合園(☎②71511)、山咲苑(☎③8000)、正邦苑(☎③1800)、みなと(☎③50811)、楽寿苑(☎③10050)、二見ふれあいプラザ(☎③4423)、小俣(☎②1155)〕

心配ごと

※いずれも、電話相談も可能。

時 5月8日(金)、13:30～15:30

所 小俣保健センター

問 社会福祉協議会小俣支所(☎②70509)

時 5月13日(水)、13:30～15:30

所 福祉健康センター

問 社会福祉協議会伊勢支所(☎②72425)

時 5月20日(水)、13:30～15:30

所 社会福祉協議会御園支所〔ハートプラザみその北側事務所棟〕(☎②6617)

時 5月27日(水)、13:30～15:30

所 社会福祉協議会二見支所〔二見ふれあいプラザ内〕(☎④35551)

3/15

離宮院公園で初の梅まつり

小俣まちづくり協議会の主催により、離宮院公園で「離宮院梅まつり」が開催されました。

これは、公園内に華やかに咲く梅の花をみんなで愛でようと、今回初めて開催されたもので、当日は野点や物販屋台のコーナーが設けられたほか、幼稚園児によるマーチングや、雅楽・大正琴の演奏などが行われ、訪れた約 800 人は春のひとときを楽しみました。



3/21

市民活動フェスで交流深める

いせ市民活動センターで「いせ市民活動フェスティバル」が開催されました。

このイベントは、市民活動の広がりや交流を目的として開催されたもので、日頃から市民活動に取り組む団体の皆さんは、団体の活動をブースで紹介したり、歌・踊り・マジック・太鼓などの練習成果をステージで披露したりして、市民の皆さんに活動をPRするとともに、互いの交流を深めました。



総人口 130,338人(-367人)
世帯数 54,333世帯(+5世帯)
男性 61,731人(-215人)
女性 68,607人(-152人)



4/4

二見浦の桜と美しい音色を楽しむ

音無山駐車場で「第8回二見浦さくらまつりイベント」が開催されました。当日は天候に恵まれ、たくさんの人が、満開を迎えた桜とイベントを楽しみました。

オープニングでは、高城太鼓・二見太鼓の演奏、二見中学校ブラスバンド部と二見コーラス・今一色コーラスとのジョイントコンサート、城エリナさんの歌がイベントを盛り上げ、訪れた人たちは、さくら茶の振る舞いを受けながら桜と演奏を楽しみました。



4/11

・12

横輪桜の美しい花とステージを楽しむ

横輪桜の開花時期に合わせて「横輪桜まつり2015」が開催されました。

3月29日～4月19日の期間中は「郷の恵 風輪」が特別営業を行い、横輪桜を使った饅頭やういろうなどが販売されました。また、4月11日・12日には、太鼓・琴・二胡などの楽器演奏や、歌謡ショー、ダンス、伊勢音頭、バンド演奏などが行われ、来場者の皆さんは美しい桜とステージイベントを楽しみました。



伊勢市健康医療ダイヤル24



0000-0000-0000 (通話料無料)

心や体の健康などについて、医師・看護師・保健師などが年中無休・24時間体制で電話相談に応じています。

問い合わせ 健康課 (☎27)2435)

※本サービスは、民間業者に委託をして運営しています

広報いせ 第164号

発行日/平成27年5月1日

発行/伊勢市

編集/情報戦略局広報広聴課

印刷/千巻印刷産業株式会社

伊勢市情報戦略局広報広聴課

〒516-8601

伊勢市岩淵1丁目7番29号

TEL 0596-21-5515

FAX 0596-22-9699

Eメール ise-koho@city.ise.mie.jp



伊勢市
携帯サイト

伊勢市役所

検索

パソコン <http://www.city.ise.mie.jp>

携帯 <http://www.city.ise.mie.jp/m/>

「広報いせ」では、財源を確保するため、一部のページに企業広告を掲載していますが、これらは市が広告主や商品を推奨するものではありません。

この広報紙は、再生紙を使用しています。