



広報

いせ

2015

7月15日号

No.169

伊勢市制施行10周年記念

# ラジオ体操・みんなの体操会

市民交流課(☎)5563



**とき** 8月6日(木) 午前6時～6時40分

※開場は午前5時30分です。午前5時50分までに入场してください。

**ところ** ☀️晴天会場 **伊勢フットボールヴィレッジ (Aピッチ)**

☔️雨天会場 **県営サンアリーナ (メインアリーナ)**

参加無料

記念品あり

## 当日のスケジュール

5:30 開場  
 5:50 参加者集合  
 6:00 開会  
 6:10 リハーサル開始  
 6:30 生放送開始  
 6:40 放送終了(閉会)

放送終了後に  
記念品を配布します。

6:45 ラジオ体操ポイントレッスン  
 7:10ごろ 終了

- ★誰でも参加できます。
- ★事前申し込みは不要です。
- ★動きやすい服装で参加してください。
- ★雨天の場合は室内履きを持参してください。
- ★小まめに水分補給をするなど、体調に十分留意してください。なお、伊勢フットボールヴィレッジのピッチ上での水分補給については、ピッチ保護のため水のみ可能です。
- ★駐車場には限りがあり、混雑が予想されます。時間に余裕を持ってお越しください。

※ラジオ体操終了後、午前10時まで伊勢フットボールヴィレッジを開放しますので、施設をご覧いただけます。

# 伊勢志摩サミット 開催決定!!

伊勢の魅力の世界に発信していきます

2016年の主要国首脳会議(サミット)は、「伊勢志摩サミット」と命名され、来年5月26日・27日に志摩市で開催されることが決定しました。

で凜とした空気を共有できればとの考えも示されました。伊勢神宮御鎮座のまちとしての優位性をあらためて実感したところです。

今回のサミット関連報道

多くの候補地の中から伊勢志摩が開催地に選ばれたことは、誠に喜ばしい限りです。これも、三重県をはじめとした関係各位の熱心な誘致活動の賜物と感謝しております。

で、遷宮後、再び伊勢市が脚光を浴びています。今後はさらに海外にも情報が発信され、伊勢市は全世界から注目されることとなります。

サミットから2020年

安倍首相は、「日本の美しい自然、豊かな文化、伝統を世界のリーダーたちに肌で感じてもらえる、味わっていただける場所」として、この地を選定されました。そして、主要国のリーダーたちと伊勢神宮の荘厳

の東京オリンピック・パラリンピックまでの流れをうまく捉え、とりわけ海外への情報発信を強く意識して、外国人旅行者の増加やそれに伴う地域経済の振興など、地域の活性化につなげてまいります。伊勢市に

とって、このサミットが国際観光都市としての大きな一歩となり、また、子どもたちが世界に目を向ける絶好の機会になるものと期待をしております。

三重県や関係市町と連携を密にして取り組むとともに、市民の皆さまにもご理解、ご協力をいただき、ぜひとも成功に導きたいと考えておりますので、よろしくお願い申し上げます。



伊勢市長

鈴木健一

## 伊勢志摩総合地方卸売市場

西豊浜町141-1



伊勢志摩地方の台所である早朝の市場を探索し、普段は見ることのない「青果の競り」や「魚の解体ショー」などを見学します。

とき 8月5日(水)・19日(水)、6:30~9:00

定員 各日60人(保護者を含み1組4人まで)

申込先 伊勢志摩総合地方卸売市場

(☎07505050)〔受付時間は9:00~15:00〕

※プレゼント付きです。

夏休み

## 親子施設見学会

いよいよ、子どもたちが待ちに待った夏休みがやって来ます。夏休みは、子どもたちがいろいろなることを学ぶ絶好の機会でもあります。

次のとおり親子施設見学会を開催しますので、親子で夏の思い出をつくりませんか。

対象

小学生とその保護者

申し込み

7月17日(金)

午前9時から、電話で各施設へ

※いずれも先着順となります。





# 福岡ヤフオク!ドームで伊勢市のPRを行いました

観光誘客課(☎②5565)



6月11日(木)、伊勢市は、「福岡ヤフオク!ドーム」(福岡市)で行われたプロ野球・ソフトバンクホークス対阪神タイガース戦のゲームスポンサーとなり、伊勢市の観光PRを行いました。ソフトバンクホークスには伊勢市出身の倉野信次コーチと江川智晃選手がおり、鈴木市長は試合に先立ち、二人と面会して今後の活躍を祈念しました。

現在、九州地区で伊勢市の観光PRを進めるに当たり、近畿日本鉄道(株)と協力し、近鉄電車に乗って伊勢へお越しいただいた人に御朱印帳をプレゼントする「ごほうび伊勢旅キャンペーン」を行っています。当日は、そのチラシを約3万2,900人の入場者に配布してPRを行いました。



また、のぼり250本や横断幕でドーム全体を伊勢市一色とし、ビジョンなどでも大きく伊勢市をPRしてきました。試合前の始球式は伊勢市長が務め、記念品は、(株)赤福のご協力で伊勢名物の赤福餅を両球団にプレゼントしました。

さらに、式典やインニングの合間には、伊勢市と伊勢市観光協会のPRキャラクター「はなてらすちゃん」と「伊勢まいりんくん」が、ソフトバンクホークスのダンスチーム「ハニーズ」やキャラクターの「ハリーホーク」「ハニーホーク」とともに登場し、伊勢市をPRしてきました。

試合は延長戦となり、松田選手のサヨナラホームランでソフトバンクホークスが勝利を収め、協賛した勝利の花火を揚げることもできました。

球場へお越しいただいた人だけでなく、野球中継を自宅で見ている人にも「伊勢市」の名前をお届けすることができました。今後も、伊勢市が九州地区の皆さんの憧れの旅先となれるようにPRに取り組んでいきます。



## 消防本部・消防署

神田久志本町1436-1

消防車・救急車の見学や、放水体験、救助体験などを通じ、防火・防災意識を高めます。



とき 8月20日(木)・21日(金)、10:00~12:00

定員 各日30人(保護者を含む)

申込先 消防本部総務課(☎⑤1206)

※駐車場がないため、倉田山公園から送迎バスを運行します。

## 伊勢総合病院

楠部町3038

病院には、医師・看護師をはじめ診察・治療を支える多くの仕事があります。院内見学や看護の模擬体験などを通じ、医療に対する意識を高めます。



とき 8月11日(火)・18日(火)、14:00~16:00

定員 各日15人(保護者を含む)

申込先 伊勢総合病院総務課(☎③5111)

8月4日(火)・12:00から  
申し込み受け付け開始

# 2015中日三重お伊勢さんマラソン

観光振興課(☎②)5542)

ウォーク  
の部

12月5日(土)

ランニング  
の部

12月6日(日)

(いずれも雨天決行)

種目	コース	定員(先着順)	参加料	対象
ウォーク	約6km 10:00スタート 県営サンアリーナ～サン・サポート・スクエア伊勢～ 光の街～朝熊山麓公園～県営サンアリーナ	なし ※運営上、支障が出ると判断した場合は締め切る場合があります。	1,500円	健康な人 (小学生以下は) (保護者同伴)
ランニング	5kmラン 9:00スタート 県営サンアリーナ～朝熊IC～朝熊料金所(折り返し) ～サンアリーナIC～県営サンアリーナ	2,200人	3,000円	18歳以上の 健康な人 (高校生を除く)
	ハーフ マラソン 9:10スタート 県営サンアリーナ～朝熊IC～伊勢IC～浦田橋(折 り返し)～内宮おはらい町～宇治橋前～倉田山公園野 球場～伊勢IC～朝熊料金所(折り返し)～サンア リーナIC～県営サンアリーナ	5,500人	4,500円	

※今年度からメイン会場が県営サンアリーナとなり、コースや申し込み方法などに大きな変更が生じています。詳しくは、募集要項または大会ホームページでご確認ください。

※参加料には、参加賞・傷害保険料などを含みます。

※円滑な交通と安全確保のため、ランニングの部については一定時間で関門を閉鎖します。

※安全確保が図れないため、車いすでの参加はできません。

## 参加賞

- ランニングの部…オリジナルバスタオル、お伊勢さんチケットなど
  - ウォークの部…オリジナルスポーツタオル、お伊勢さんチケットなど
- ※お伊勢さんチケット…物産展や内宮おはらい町などの指定店舗で両日に限り使用できる500円分の金券。

## 物産展

12月5日(土)・6日(日)の両日、県営サンアリーナ周辺で、伊勢志摩の豊かな「食」が楽しめる物産展を開催します。

## ウェルカムパーティ

とき 12月5日(土)、午後6時～7時30分  
ところ 二見プラザ(二見町江580)  
定員 100人(先着順)  
参加費 2,000円  
※事前申し込みが必要です。詳しくは、募集要項をご覧ください。

## 大会情報について詳しくは

- 問い合わせ用電話(月～金曜日、10:00～17:00)

お伊勢さんマラソンエントリーセンター ☎048-778-5880

- 大会ホームページ <http://www.city.ise.mie.jp/marathon/>

伊勢マラソン

検索

## 申し込み(全種目先着順) 受け付け開始: 8月4日(火)、12:00～

### 申し込み方法

- ◆インターネット(ランネット、スポーツエントリー)
- ◆Famiポート(ファミリーマート内の情報端末)
- ◆申し込み専用電話 ☎0570-550-846(月～金曜日、10:00～17:30)
- ◆県営サンアリーナ窓口
- ◆観光文化会館窓口(徒歩・公共交通機関で来場の人のみ)
- ◆郵便振替(ウォークの部のみ)

### 締め切り日

9月1日(火)  
9月1日(火)  
9月1日(火)、17:30  
8月25日(火)、17:00  
8月25日(火)、17:00  
8月25日(火)(当日消印有効)



※市役所・小俣総合支所での申し込みはできませんので、ご注意ください。

※募集要項は、観光振興課、スポーツ課(小俣総合支所・2階)、健康課(福祉健康センター内)、各総合支所、各支所、公益社団法人伊勢市観光協会、各観光案内所にあります。また、市のホームページに掲載しています。

※昨年の参加者には、7月中旬に募集要項を郵送します。

予算額 6,244万1千円(うち市負担額2,000万円)



# 家庭と地域のかで

# 子どもが生き生き輝く 夏休みに!

学校教育課(☎@7881)



子どもたちが楽しみにしている夏休みが始まります。安全で有意義な夏休みになるよう支援しましょう。

## 子どもたちを取り巻く環境が 変わってきています。

近年、スマートホンや携帯電話の急激な普及などにより、子どもたちを取り巻く環境が変わってきました。インターネットなどを通して、これまででは考えられなかった所との接点が子どもにできている場合もあり、子どもに起こっていることが大人に見えにくくなってきています。

子どもたちの様子に気を配り、ちょっとした変化や心のサインを見逃さないようにしましょう。

子どもたちが安心して過ごせるよう、危険な目に遭わないよう、地域ぐるみで子どもたちを見守っていきましょう。

## 子どもたちが事故に 巻き込まれないようにしましょう。

休み中は、自由に過ごせる時間が増えることで、子どもたちの行動範囲が広がる傾向があります。そのことから、交通事故などが起こることが心配されます。



伊勢市でも、子どもたちが関わった自転車事故が発生しています。二人乗り・並進の禁止や停止線での一時停止など、交通ルールを守ることに、いま一度確認をお願いします。

また、水遊びでの事故も心配されます。水遊びは楽しいものですが、注意を怠ると大きな事故につながる危険なものでもあります。遊泳禁止区域では絶対に泳がないようにするとともに、水の事故が起こらないように注意喚起してください。

## 健康で生き生きとした生活を 送っていますか?

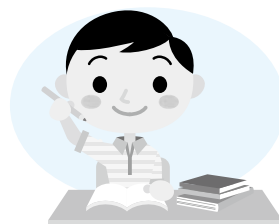
長期の休みという解放感から、子どもたちの生活は不規則になりがちです。

子どもたちが夏休み前に立てた計画をきちんと実行できるよう、見守りをお願いします。夏休みの課題の進み具合はもちろん、食事や睡眠時間など生活の様子を把握し、子どもたちが健康で生き生きと過ごせるように、しっかりと支援しましょう。



## 夏休みならではの学習を

読書や自由研究など、学校から出された夏休みの課題に時間をかけて取り組むことは、子どもたちの知的好奇心を満たし、確かな学力をつけることにつながります。



また、夏休みを利用して、趣味やスポーツに取り組むことや、芸術に触れること、野外で自然体験をすること、ボランティア活動や地域の行事に参加することも、子どもたちの個性を伸ばす上で貴重な経験です。

夏休みは、子どもたちが自らいろいろなことを学ぶ絶好の機会です。

子どもたちの心と体が健やかに成長する夏休みになるよう、家庭や地域の大人が連携して、しっかりと支援しましょう。

# 第10回 特別弔慰金の請求手続き

福祉総務課(☎②15557)

小俣総合支所生活福祉課(☎②7861)

二見総合支所生活福祉課(☎④1112)

御園総合支所生活福祉課(☎②0261)

戦没者などの死亡当時の遺族で、平成27年4月1日現在、公務扶助料や遺族年金を受ける人がいない場合、次の人は、特別弔慰金を受けることができます。

**対象** 次の順番による順位の高い遺族一人

- (1) 弔慰金の受給権者
- (2) 戦没者などの子
- (3) 戦没者などと生計を同じにしている、戦没者などと姓が同じ①父母・②孫・③祖父母・④兄弟姉妹
- (4) 前記③以外の①父母・②孫・③祖父母・④兄弟姉妹
- (5) 前記①～④以外の遺族で、戦没者などの死亡時まで引き続き1年以上生計を同じにしていた3親等内の親族(おい・めいなど)

**支給内容** 額面25万円・5年償還の記名国債

**請求方法** 平成30年4月2日までに、印鑑・本人確認ができる書類(運転免許証・健康保険証など)を持参し、福祉総務課・各総合支所生活福祉課へ

※請求手続きに時間を要する場合がありますので、ご了承ください。

※第8回・第9回特別弔慰金受給者で、市内に在住している対象見込みの人に、7月中旬に案内文書を送付します。なお、データ抽出日の関係上、一部の死亡された人にも通知する場合がありますが、ご容赦ください。

■本庁管内 ※受付時間はいずれも、午前8時30分～午後5時です。

地域	とき	ところ
進修	8月3日(月)	市役所本館・4階4-5会議室
修道	8月4日(火)	
明倫	8月5日(水)	
有緝	8月6日(木)	
厚生	8月7日(金)	
早修	8月10日(月)	
中島	8月11日(火)	

■総合支所管内 ※受付時間はいずれも、午前9時～午後4時30分です。

地域	とき	ところ
二見	8月12日(水)	二見老人福祉センター・集会室
御園	8月17日(月)	御園総合支所・2階2-4会議室
小俣	8月18日(火)	小俣公民館・1階第1会議室

■支所管内 ※受付時間はいずれも、午前9時～午後4時30分です。

地域	とき	ところ
神社	8月19日(水)	神社地区コミュニティセンター・2階会議室
大湊	8月20日(木)	大湊地区コミュニティセンター・2階会議室1
浜郷	8月21日(金)	浜郷地区コミュニティセンター・2階会議室
豊浜	8月24日(月)	豊浜地区コミュニティセンター・2階会議室1
北浜	8月25日(火)	北浜地区コミュニティセンター・2階会議室1
宮本	8月26日(水)	宮本地区コミュニティセンター・2階会議室1
城田	8月27日(木)	城田地区コミュニティセンター・2階会議室1
四郷	8月28日(金)	四郷地区コミュニティセンター・1階会議室1
沼木	8月31日(月)	沼木地区コミュニティセンター・2階会議室

**地域別に受付会場を設置**

混雑が予想されるため、左表のとおり、地域別に受付会場を設置します。また、都合により左表の受付会場へ行けない場合は、地区割りにかわらず市内全域を対象として受け付けを行いますので、お越しく下さい。

左表の受付日以降の受け付け

- 9月1日(火)～10月30日(金)：市役所本館・4階4-5会議室
- 11月2日(月)～………：市役所東庁舎・2階福祉総務課



お気軽に  
ご相談  
ください

高齢者の身近な相談先

# 地域包括支援センター

地域包括ケア推進課 (☎②) 5583)

市では、高齢者の皆さんが住み慣れた地域で最期まで自分らしく暮らし続けられるよう、住まい・医療・介護・介護予防・生活支援を一体的に行う地域ぐるみの体制づくり「地域包括ケアシステム」を推進しています。市内には4つの地域包括支援センター(下表参照)があり、それぞれの地域を担当しています。地域包括支援センターでは、主任ケアマネジャー、社会福祉士、保健師などが専門性を生かし、次のような活動を行っています。

## 介護予防を進めます！

介護の知識を広く持った専門家が、ケアプランの作成や関係機関との連絡調整を行い、できる限り要介護状態とならないように支援します。

## 高齢者の権利を守ります！

高齢者の皆さんが安心して暮らすために、さまざまな権利を守ります。

消費者被害の防止、成年後見制度の利用支援、高齢者の虐待防止などに取り組みます。

また、伊勢市消費生活センターと協働し、「あんしん生活講座」を開催しています。

## 心配事や相談に対応します！

高齢者の皆さんやその家族、近隣に暮らす人などの介護・健康・福祉に関する相談に対応します。相談者のプライバシーは厳守します。一人で悩まず、気軽に相談してください。



## 地域の力で高齢者の生活を 支え合う体制づくりを進めます

今後、高齢者の増加に伴い、認知症高齢者や単身世帯の増加が見込まれます。高齢者が生きがいを持って在宅で生活を続けられるよう、地域全体で支え合う仕組みづくりを進めていきます。

### 市内の地域包括支援センター

\*いずれも、土・日曜日・祝日・12月29日～翌1月3日は休業日です。

#### 伊勢市東地域包括支援センター

☎44-1165

二見町三津855(ふたみシルバーケア豊壽園内)

☒ ise\_higasi\_houkatu@sensin.or.jp

担当地域

宇治館町・宇治今在家町・宇治中之切町・宇治浦田1～3丁目・桜木町・中村町桜が丘・中之町・倭町・古市町・久世戸町・中村町・楠部町・一宇田町・朝熊町・鹿海町・神社港・竹ヶ鼻町・小木町・馬瀬町・下野町・大湊町・黒瀬町・通町・一色町・田尻町・二見町全域

#### 伊勢市中部地域包括支援センター

☎27-2424

八日市場町13-1(社会福祉協議会伊勢支所内)

☒ iseshakyo-houkatu2@mie.email.ne.jp

担当地域

河崎1～3丁目・船江1～4丁目・本町・宮後1～3丁目・一之木1～5丁目・一志町・八日市場町・大世古1～4丁目・曾祢1～2丁目・神田久志本町・神久1～6丁目・御園町全域

#### 伊勢市南地域包括支援センター

☎21-0080

二俣町577-9(神路園内)

☒ i-minami@amigo2.ne.jp

担当地域

尾上町・岡本1～3丁目・岩淵町・岩淵1～3丁目・吹上1～2丁目・豊川町・宮町1～2丁目・常磐町・常磐1～3丁目・浦口町・浦口1～4丁目・二俣町・二俣1～4丁目・辻久留町・辻久留1～3丁目・中島1～2丁目・宮川1～2丁目・勢田町・藤里町・旭町・前山町・大倉町・佐八町・津村町・上野町・円座町・神園町・横輪町・矢持町

#### 伊勢市西地域包括支援センター

☎20-5055

小俣町元町536(社会福祉協議会小俣支所内)

☒ iseshakyo-houkatu@mie.email.ne.jp

担当地域

西豊浜町・植山町・磯町・東豊浜町・櫻原町・有滝町・村松町・東大淀町・柏町・野村町・上地町・粟野町・中須町・川端町・小俣町全域

予算額 6,800万円

困った時に子どもを預かってくれる、ママ・パパの心強いサポーター！

# いせファミリー・サポート・センター

いせファミリー・サポート・センター(☎②5692)

## サポートの一例

～忙しいママに代わって～



午後1時  
「お母さんいってらっしゃい！」  
依頼会員からお子さんを預かります。



お母さんのお迎えまで、お昼寝したり、  
大好きな電車を見たりして過ごします。

市では、仕事と家庭の両立および地域の子育てを支援するため、ファミリー・サポート・センター事業を実施しています。いせファミリー・サポート・センターは、子育てを助けてほしい人(依頼会員)の要望に応じ、子育てのお手伝いができる人(提供会員)を紹介し、相互の信頼と了解の上で、一時的にお子さんを預かる相互援助の会員組織です。

同センターでは、依頼会員と提供会員を募集しています。登録は無料ですので、登録しておくだけでも安心につながります。

※同センターの運営は、市からNPO法人三重みなみ子どもネットワークへ委託して行っています。

### 平成26年度の 利用状況

保育施設などへの送迎	567件
保育施設開始前・終了後の預かり	283件
など 利用数延べ	1,683回

## サポートのしくみ

子育てを助けてほしい人(依頼会員)の要望に応じて、子育てのお手伝いができる人(提供会員)を紹介し、一時的にお子さんを預かる仕組みです。

### 依頼会員 子育て中のあなた

- 急な残業で子どもを保育所に迎えに行けない。
- 具合が悪くて病院に行きたい…。
- 仕事を探しに行きたいけれど、子ども連れでは難しい。
- 子どもの熱は下がったけれど、もう一日ゆっくり休ませたい。でも仕事は休めないし…。
- 市外から引っ越ししてきて、近所に子どもを見てくれる人がいないから、万が一の時に不安…。
- 第2子の出産時に見てもらえる人がいない。

依頼の申し込み、  
提供会員の紹介

事前打ち合わせ、サポート、  
サポート終了後の報酬授受

### いせファミリー・ サポート・ センター

- 子育て中の皆さんを応援します
- 困ったことは何でも相談を
- 経験豊富なアドバイザーがサポート

いせファミリー・  
サポート・センターの  
アドバイザーが  
依頼会員・提供会員  
相互の希望を調整して  
コーディネートします。

### 提供会員 子育てをお手伝い してくれるあなた

- 時間に余裕もできたし、忙しいお母さんのお手伝いがしたいわ
- 自分の子育てと一緒に子どもを預かればお手伝いになるのね

提供内容の通知、  
提供活動の受諾



# 依頼会員利用案内

## 利用料金

利用時間		通常時	緊急時、軽い病児、病後児
7:00~19:00		700円/時	1,000円/時
6:00~7:00・19:00~22:00		800円/時	1,200円/時
22:00~翌6:00	一部利用	1,200円/時	
	宿泊(連続8時間)	5,000円/回	
年末年始(12/29~1/3)		800円/時	1,200円/時

※伊勢市福祉医療受給資格証(一人親家庭等)または生活保護受給証明書を持っている伊勢市内在住の会員は、利用料金が3割減額されます。

対象 市内に在住または通勤・通学している、小学6年生までの子どもがいる人

開所日時 月~金曜日(祝日・年末年始を除く)、午前8時30分~午後7時

※緊急時は、24時間電話受け付け可能。

子育てを終えた人や保育士の資格を持つ人など、子どもが好きで、子どもに関わる活動をしたい人、自らの子育てのスキル(能力)向上を目指すお母さんなどへ

## 子育てのお手伝いをしませんか? 提供会員の養成講座を開催

臨時的な子どもの預かりや、保育所・幼稚園への送迎などをしていただく提供会員の養成講座を開催します。この講座では、子育てに関するさまざまな知識・技術を学ぶことができます。

とき・ところ・内容・講師 下表のとおり

対象 市内および近隣市町に在住する20歳以上の人

定員 30人(先着順)

受講料 無料(別途テキスト代2,100円が必要)

申し込み 電話・ファクスでいせファミリー・サポート・センター(FAX@5679)へ

※全日程を受講できる人を優先します。全日程を受講できない人はご相談ください。

※受講後に提供会員として登録をお願いします。

※託児できます。(無料、要予約)

### 第1回提供会員養成講座 プログラム

とき・ところ	内 容	講師(敬称略)
8月29日(土) 生涯学習センター いせトピア	9:20~9:30 開講式/オリエンテーション 9:30~11:30 子ども・子育てを取り巻く環境 12:30~14:30 子どもの遊び 14:40~16:40 保育の心	秋山則子(NPO法人三重みなみ子どもネットワーク理事長) 山野栄子(鈴鹿大学短期大学部生活コミュニケーション学科・こども学専攻特任准教授) 堀川美子(育児支援アドバイザー)
8月30日(日) 生涯学習センター いせトピア	9:30~12:30 小児看護の基礎知識 13:30~16:30 身体の発達と病気	岡田まり(㈱ジェネラス訪問看護ステーションほたるいせ管理者) 羽根靖之(はね小児科医院院長)
9月5日(土) 小俣農村環境 改善センター	9:30~12:30 子どもの事故と安全 13:30~16:30 子どもの栄養と食生活 16:40~17:10 会則/事業説明	富内直美(日本赤十字社三重県支部看護師) 馬場啓子(中部大学現代教育学部幼児教育学科非常勤講師) 倉木紀子(いせファミリー・サポート・センターアドバイザー)
9月6日(日) 小俣農村環境 改善センター	9:30~12:30 心の発達・障害について 13:30~14:30 子どもの生活へのケアと援助 14:40~17:10 講座をふりかえって ・伊勢市の子育て支援 ・サポーターとしての心構え	千草篤磨(高田短期大学子ども学科学科長) 伊勢市健康課保健師 伊勢市健康課保健師 秋山則子(NPO法人三重みなみ子どもネットワーク理事長)

※上記講座の全日程修了者は、9月12日(土)または13日(日)の午後1時~4時に開催予定の保育実習を受けてください。

### 提供会員って何をするの?

子育てを助けてほしい人(依頼会員)の希望する内容・時間で、子どもを有償で一時的に預かる育児援助をしていただきます。依頼会員と提供会員の両方を兼ねることもできます。

会員登録は無料です。また、万一の事故に備えて保険に加入しています。

いせファミリー・サポート・センター事業費〔予算額〕 860万円(うち国補助金収入357万円)

# キャンドルナイト伊勢

環境課内・100万人のキャンドルナイト伊勢実行部隊事務局(☎②15540)

勢田川沿岸に約10,000個のキャンドルをともします。  
日頃と趣の違う勢田川をぜひご覧ください。

とき

**8月8日(土) 午後5時30分ごろ点灯**

※荒天の場合は中止(延期なし)となります。  
※中止の場合は、市のホームページおよびケーブルテレビ文字放送でお知らせします。

ところ

**勢田川**(県伊勢庁舎～一色公園)

## イベント内容

- ★沿岸に、約10,000個のキャンドルを並べて点灯します。
- ★伊勢河崎商人館駐車場、河崎「川の駅」、二軒茶屋「川の駅」、一色公園では、生演奏ライブなどのイベントを開催します。

## お願い

- ★環境配慮のため、自動車での来場はなるべくご遠慮ください。
- ★来場時には、自宅の消灯などの配慮をお願いします。

## ボランティア募集

### 集合時間

- ★設置・点灯…8月8日(土)・午後5時
- ★片付け………8月9日(日)・午前7時

集合場所 岡本公園、伊勢河崎商人館、二軒茶屋「川の駅」、新田排水機場(通町)

※準備の際は、着火口の長いライターを持参してください。(通常のライターやマッチは不向きです)

※事前申し込みは不要です。直接、集合場所へお越しください。

かつてのにぎわいを伝える「みなとまち館」

「みなとまち館」は、かつて伊勢の海の玄関口としてにぎわった神社港にあります。神社港は、大正昭和初期に、実に幅広い商店が軒を並べ、いろいろな業種の人々が働く活気あふれる町でした。

今回は、伊勢まちかど博物館「みなとまち館」の中村清さんからの情報提供です。

## 伊勢まるごと

# 博物館 だより 33

文化振興課内・伊勢まるごと博物館ネットワーク会議事務局(☎②7885)

## みなとまち館



館内では、旅館などで使用していた民具、船問屋の用具箱、船大工道具、古文書など、当時の歴史・文化を伝える資料が展示され、屋上からは、伊勢湾口の眺望を楽しむことができます。

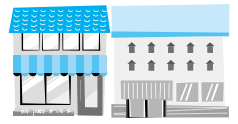
## まちづくり活動が受賞

みなとまち館は、神社「海の駅」を拠点としてまちづくりを行っているNPO法人神社みなとまち再生グループが運営しています。同グループによる、船参宮の再現や伝統行事などを



シリーズ「ふるさと未来づくり」③⑥

# わたしたちの地域だから、 わたしたちでやりたいことがある



市民交流課 (☎②)55663

市では、地域の課題を解決する新しい自治の仕組みとして「ふるさと未来づくり」を進めています。

市内全域で23のまちづくり協議会が、「自分たちで考えて自分たちでまちをつくっていく」という考えで活動しています。

## まちづくり協議会の活動を紹介

### ◆高城まちづくりの会

「高き理想をえがきつつ、ともにすすまん私たち」を合言葉に、今一色地区の将来像を考え、その実現に向けた活動をしています。

### 「たかしろ朝市」を開催

5月30日、会の活動として第1回「たかしろ朝市」

を開催しました。会場となった今一色公民館前駐車場は、多くの人でにぎわいました。

地域を盛り上げ、地域で作られたものを地域で消費する仕組みをつくるため、この催しは、今後も開催される予定です。



たかしろ朝市の様子

### ◆東大淀地区

### まちづくり協議会

まちづくり基本計画で「物心両面の『豊かさ』」を求め皆が「幸福」を実現できる

まちづくり」を基本理念に定め、活動に取り組んでいます。

オオキンケイギク駆除作戦

6月6日、環境部会が中心となって、特定外来生物のオオキンケイギクの駆除を行いました。継続した行動につながるよう、特定外来生物(植物)について勉強会をした上で、実際に引き抜き作業を行いました。

この他、健康ウォークの開催などを通じて、まちづくり活動を進めています。



特定外来生物 オオキンケイギク

地域の特性を生かし、よりよいまちをつくっていくため、まちづくり協議会の活動にご参加・ご協力をお願いします。

通して神社港にぎわいをもたらしたまちづくり活動に対し、平成26年1月に国土交通大臣から「手づくり郷土賞」が授与されました。

## 神社「海の駅」を船参宮の拠点に

今年度は、神社「海の駅」とみなとまち館前の公共岸壁側の川底の土砂を取り去る工事が予定されています。

これにより、毎年の伝統行事である「御幣鯛船歓迎迎まつり」において、愛知県篠島(知多半島にある離島)から神宮に奉納される御幣鯛(塩漬けにした鯛)の船団の入港から着岸までを、スムーズに行うことができますようになります。また、常時10隻ほどのヨットなども停留できることなるため、今後は、伊勢船参宮の基地づくりをしていきたいと考えています。

夏休みには、昨年度に好評だった、小学生が木造船みずぎに乗って勢田川の歴史・文化を学ぶ「夏休み子

ども体験ツアー」を開催します。(募集は終了しています)

ぜひご来館いただき、みなとまちを散策してみたいかがでしょうか。皆様のお越しをお待ちしています。



木造船みずぎ

## みなとまち館

所在地	神社港60
電話番号	③⑥ 3755
開館時間	9:00~17:00
休館日	無休
入館料	無料

# 安全で安心な まちをめざして

危機管理課 (☎②5524)

## 自分たちの地域に

### 自主防犯組織を

#### 結成してみませんか？

防犯とは、犯罪を未然に防止することです。「犯罪のない安全・安心なまちづくり」のために何が必要でしょうか。防犯について研究をしている人の講演会の内容を、一部紹介します。

防犯を進めるためには、建物や街路の物理的設計により犯罪を予防する防犯環境設計をすることも、地域住民が「自分たちの地域は、自分たちで守る」という考えのもと自主的な防犯活動組織をつくるなど、連帯感を持って犯罪が起きにくい環境づくりをすることが必要だということです。

防犯を進めるためには、建物や街路の物理的設計により犯罪を予防する防犯環境設計をすることも、地域住民が「自分たちの地域は、自分たちで守る」という考えのもと自主的な防犯活動組織をつくるなど、連帯感を持って犯罪が起きにくい環境づくりをすることが必要だということです。

それでは、自主防犯活動には、どのような手段や方法があるのでしょうか。次のことを参考に、皆さんの地域で自主防犯活動を始めてみませんか。

### 防犯活動の基本的な心構え

・「気楽に・気長に・無理をしないで」を基本にする

### 防犯活動の手段

・防犯活動は、徒歩、自転車、自動車などで行う

### 防犯活動の内容と方法

○子どもの登下校の見守り活動(自宅付近の通学路など)

- ・自宅の軒先に座りながら
- ・暑い日は、木陰に座りながら
- ・寒い日は、日なたぼっこをしながら

### ○地域の見守り活動

- ・犬の散歩をしながら
- ・家族や友人などと、散歩やウォーキング、ジョギングをしながら
- ・誰かと、または一人で、近所の公園で座りながら
- ・車での買い物や、お出掛け帰りなどに、いつも違うコースを通過して

「地域住民は、地域のことはほとんど知っている」という「地の利」を生かし、地域の皆さんと一緒に「私たちの自主防犯活動」から始めてみませんか。

「地域住民は、地域のことはほとんど知っている」という「地の利」を生かし、地域の皆さんと一緒に「私たちの自主防犯活動」から始めてみませんか。

市内の主な窃盗犯の件数(平成27年1～5月暫定値)

区 分	件数(対前年比)
侵入盗犯	空き巣狙い 20件(-2件)
	忍び込み 3件(+3件)
非侵入盗犯	自動車盗 2件(-3件)
	オートバイ盗 9件(-7件)
	自転車盗 55件(-21件)
	ひったくり 1件(+1件)
	車上狙い 31件(-2件)
部品狙い 11件(-7件)	

### 伊勢市自主防犯団体連絡会会員紹介

## 京町自治会パトロール隊

### ◆結成の経緯

数十年前から地域で交通安全啓発活動をしていましたが、次第に、子どもたちを犯罪から守るという防犯啓発活動も兼ねるようになり、徐々に回数も増え、登校時だけでなく下校時にも防犯活動をするようになりました。

その後、市が「ふるさと未来づくり」を推進し始めたこともあり、平成15年10月1日に防犯委員会を定め、本格的に発足しました。

### ◆活動内容

10人の自治会役員、地域住民や老人会、子どもの保護者などが、主に登下校中の児童見守り活動をしています。積極的に子どもたちの顔と名前を覚え、この子どもが通らなかつたかも分かるようにしています。

特徴的な活動は、自治会の有線放送設備を活用した呼び掛けです。児童の下校



時の直前に、副会長自らがマイクを持ち、地域住民に対し、それぞれの場所で行う見守り活動の目的を呼び掛けています。

また、約30人いる一人暮らし高齢者宅を、自治会役員数人ずつで訪問し、安全を確認したり、毎月の役員会終了後、全員でユニホームを着用し、赤色灯を携帯して徒歩での夜間パトロールをしたりしています。

### ◆杉山代表の思い

住民がこぞって防犯活動をするこで、住民同士のコミュニケーションを保ち、防犯意識の向上を図っています。安全・安心なまちづくりは地域防犯から信じ、皆さんと協力しながら防犯活動を続けていきたいと思います。



下校時の児童見守り活動



**伊勢やすらぎ公園  
好評販売中!**

つつじ1	(10㎡)	①
"	3 (8㎡)	①
"	5 (6㎡)	①
"	6.8 (4㎡)	②
"	7 (3㎡)	④
"	9.10.11 (2㎡東向)	⑥

- ◎おすすめ区画◎
- もくせい2 (2㎡) ⑦⑩  
(3㎡) ⑥⑨ (10㎡) ①
1. すべて東向き
  2. 通路が自然土舗装
  3. やすらぎ公園のどまん中(4つの駐車場に近い)
  4. 2㎡23万円より
  5. 建基期間制限無し

もくせい1 (8.10㎡)	②
もくせい5 (3㎡)	②
れんぎょう1 (6㎡)	①
"	2 (8㎡) ⑦
"	5 (4㎡) ②
"	3.6.7 (3㎡) ⑬⑭

※○内の数字は保有区画数です。  
H27年5月31日現在。

仲介・買取りもいたします。  
お気軽にご相談下さい。

**石塔 常時130基  
仏壇 " 75基  
屋内展示中**

お問い合わせ  
☎28-5390  
中村石材・仏壇店  
[年中無休] (正月と盆除く)  
伊勢市上地町2691-48  
伊勢問屋センター内

夏になると、生ごみが増える傾向にあります。傷みやすいたため、ごみ集積所での臭いのもととなります。また、水分が多いと、清掃工場での焼却処理の際、燃焼効率が悪くなり、ごみの処理経費が高くなる原因となります。

**事業所用生ごみ処理機の購入に補助**

市では、市内の事業所で発生する生ごみ(一般廃棄物に限る)の処理を支援し、減量化を促進するため、事業

所用生ごみ処理機を導入する事業者には、補助金を交付します。対象者 次の要件を全て満たす事業者

- ・市内に事業所を有する事業者(法人または個人事業主)である
- ・市内の事業所で発生する生ごみを処理対象とする
- ・補助対象となる生ごみ処理機を購入し、市内の事業所に設置する
- ・市税を滞納していない

対象となる生ごみ処理機

生ごみを乾燥・発酵などの方法により分解し、減量化または堆肥化することが可能な設備で、1日につき20kg以上の生ごみを処理することができるもの(中古品・転売品を除く)

**家庭用生ごみ処理機の購入にも補助**

詳しくは、市のホームページまたは「広報いせ」4月15日号をご覧ください。か、清掃課へお問い合わせください。

予算額 858万8千円



— 生ごみを減らすもう一

シリーズ資源  
**めざせ!**  
**ごみゼロのまち**

清掃課(☎37)1443

**生ごみの水切りに  
ご協力を!**

生ごみを出す時はしっかりと水を切り、さらにもつひと絞りにしてください。ごみ袋には水分がたまらないよう、ご協力をお願いします。

生ごみを出す時はしっかりと水を切り、さらにもつひと絞りにしてください。ごみ袋には水分がたまらないよう、ご協力をお願いします。

生ごみを出す時はしっかりと水を切り、さらにもつひと絞りにしてください。ごみ袋には水分がたまらないよう、ご協力をお願いします。

光と緑に包まれた美しい街並を誇る、南垂れ高台の大型団地

「ぐらんぱーく光の街」

**三交不動産**

606区画のビッグスケール 伊勢のオアシスガーデン

モデルハウス公開中 先着順受付中

三交不動産 (一社) 不動産協会会員・国土交通大臣免許(15)第41号 ■お問い合わせは、「光の街インフォメーションセンター」  
東海不動産公正取引協議会加盟(社) 不動産流通経営協会会員  
戸建事業本部 分譲住宅事業部 / 〒514-0033 津市丸之内9番18号 TEL059-227-5488

0120-219-649

贅沢な和風空間で  
安心できる お葬式を…

**不要な追加料金は いたしません!**

※ご相談・お見積り等 お気軽にご来館下さい

**セレモホール伊勢** 伊勢市黒瀬町956-1 (山商西側)  
0596-20-4000

シリーズ人権



# 一人ひとりが輝くために

人権政策課(☎②15546)

## ヘイトスピーチ

近年、「ヘイトスピーチ」が新たな人権問題として注目されています。

ヘイトスピーチとは、人種・宗教・性別などの要素に対する差別・偏見に基づく憎悪(ヘイト)をあらわにした表現行為のことです。

日本では、主に特定の民族や国籍の人々を排斥する差別的言動が、社会的関心を集めています。

こうした行為は、当事者に精神的苦痛を与え、暴力行為へと発展するケースもあります。また、被害者が加害者に対して嫌悪感を抱くという負の連鎖を生み出

してしまうほか、第三者の考え方にも影響を及ぼす可能性も考えられます。

正しい知識を持ち合わせることなく、偏った情報を取り入れると、新たな偏見や差別意識が生じる温床ともなります。

思想や信条を規制することとは、憲法が保障する「表現の自由」への抵触につながる可能性もありますが、一方、ヨーロッパでは、扇動的な言論を規制することを民主的正当化事由とする考えもあるので、わが国でも新たな人権課題への対応として、議論が必要であると思われる。

他者を一方的に誹謗中傷(ひぼうちゅうこう)することが許されるかどうかは、火を見るより明らかです。根深い排他的意識を一掃するのは困難なことですが、互いを認め合い、相手の立場を尊重するという、人権の基本的精神の意義を考え、私たちの手で豊かな人権社会を構築していきましょう。

## 伊勢総合病院シリーズ ③③

# 愛情と誇りを持てる病院を目指して

伊勢総合病院(☎②35111)

### 部署紹介!



### 視能訓練室

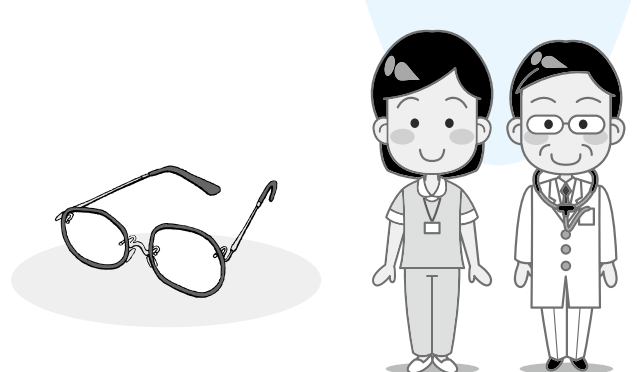
伊勢総合病院の視能訓練室では、医師の指示の下、視力検査、眼鏡・コンタクトレンズ検査、視野検査、斜視検査、網膜電気生理の検査など、眼に関する専門的な検査全般を行っています。



また、当院眼科の特色として、小児の斜視・弱視の視能訓練や、眼瞼下垂(まぶたが上がりにくい状態)や眼瞼痙攣(まぶたのけいれん)を改善するようなクラッチグラス(まぶたを上げるための矯正用眼鏡)の処方、眼の病気によって見えにくくなってしまった人を対象とした視覚補助具を用いたりハビリテーション(ロービジョンケア)なども行っています。

眼の病気で視力が低下し、眼の治療や手術をしても元の視力に戻らず、眼鏡でも改善しないような見えにくさが残る人が、残念ながら多数います。

しかし、そのような人でも、見えにくい人用の特殊



な眼鏡やルーペ(補装具)、または文字などを拡大して表示する拡大読書器といった視覚補助具を使うことで、文字の読み書きが可能になることがあります。

視能訓練室では、特殊なルーペや拡大読書器など、見えにくい人のための視覚補助具を多数常備し、見えにくさの程度に応じて、適切な視覚補助具の紹介・練習などを行っていますので、お気軽にご相談ください。



教えて

相談員さん!!

伊勢市消費生活センター

(☎) 5717



伊勢市消費生活センター  
予算額  
1,000万4千円(うち県補助金572万7千円)

## 携帯電話料金の延滞でブラックリスト?!

近年、ブラックリストという言葉をよく耳にしますが、いったいどのようなものかご存じでしょうか。

実は、ブラックリストとは、実際に存在するものではなく、クレジットやローンなどの支払いの延滞があった場合や、任意整理や自己破産などの債務整理をしたような場合に、個人信用信息に関し事故情報として登録されることをいいます。

では、携帯電話料金を延滞すると、なぜ個人信用信息に関し登録されてしまうのでしょうか。携帯電話(スマートフォン)の機種代を分割で支払っている場合、「割賦信用購入あっせん」という分割払いの契約をし

ており、通話料金と一緒に請求されるのが一般的です。そのため、携帯電話会社への支払いを延滞すると、分割払いの返済も滞り、個人信用信息機関に登録される結果になるのです。

個人信用信息機関に事故情報として登録されると、クレジットカードや車・住宅購入などのために融資を申し込んでも、審査が通らないというトラブルに陥る可能性があり、注意が必要です。

### 個人信用信息機関

- ・シー・アイ・シー【信販系】
- ・(株)日本信用信息機構【消費者金融系】
- ・全国銀行個人信用信息センター【銀行系】



低カロリー・  
バランス食

## 家庭で実践! 肥満予防のおすすめレシピ

健康課(☎) 2435

# かつおハンバーグ



### 材料(2人分)

かつお	80g	青しそ	6枚
鶏ミンチ	80g	片栗粉	適量
ひじき(乾)	5g	ししとうがらし	10本
にんじん	50g	油	大さじ1/2
青ねぎ	40g	酒	大さじ1
しょうゆ	小さじ1/2	みりん	大さじ1
しょうが汁	小さじ1	しょうゆ	大さじ1
酒	大さじ1	砂糖	大さじ1/2
片栗粉	大さじ1		

### 作り方

- 1 かつおは皮と骨を取り、包丁で刻むか、フードプロセッサーにかける。
- 2 ひじきは水で戻して刻む(芽ひじきならそのまま)。にんじんはみじん切り、青ねぎは小口切りにする。
- 3 ししとうがらしは縦に1本切り目を入れる。
- 4 1、鶏ミンチ、2、Aを混ぜ合わせ、6個に分けて楕円形に丸め、青しその片面に片栗粉を付けて貼り付ける。
- 5 フライパンに油を熱し、ししとうがらしを炒めて取り出す。4の両面を焼き、ふたをして弱火で約3分蒸し焼きにする。
- 6 Bとししとうがらしを加えて煮からめ、盛り付ける。

### 1人分の栄養価

248kcal/たんぱく質20.8g/脂質6.7g/塩分1.5g

### 一口メモ

今回のレシピのテーマは「夏バテを予防するスタミナ食」です

- ①たんぱく質(肉・魚・卵・大豆製品など)を取りましょう。
- ②ビタミンB<sub>1</sub>を取りましょう。ビタミンB<sub>1</sub>は豚肉、レバー、うなぎ、かつお、枝豆、豆腐、ごまなどに多く含まれます。
- ③酢やレモンなどの酸味や、しょうが・みょうが・にんにく・しそ・唐辛子などの薬味を使用して食欲が増す工夫を。

※治療中の方は、医師の指示を守ってください。



市のホームページでバックナンバーを見ることができます  
市のホームページ - 「くらしのガイド」 - 「健康」 - 「低カロリー・バランス食レシピ」



# パルティいせ情報

いせ市民活動センター(☎②4385)

No.58

いせ市民活動センター  
指定管理委託料  
約1192万4千円  
利用人数  
6万5626人(平成26年度)

## NPO・ボランティア ただいま活躍中!

### 15emitプロジェクト

代表 徳田

皆さんは、「NPOに就職」ということをどう思われますか?

### NPOに就職

最近、NPOに就職するといことが学生で話題になっているようです。大学生などが、社会に貢献するような仕事をやりたいとか、コミュニケーションビジネスを自分で立ち上げたいというように思っている

そうなのです。

10年ほど前だと、「そんな怪しい所には就職しない方がいい」と言われたりしていました。NPOのイメージはそのような感じだったのですが、少し様子が変わってきたのかもしれない。

多くのNPOや市民活動団体は、稼ぐというよりお金を払って活動していますが、一部のNPOや市民活動団体は、その専門性を生かして事業を展開した

り、福祉系などの補助のある事業を行ったりと、何らかの形で資金を集めて雇用をしながら活動を展開しています。

あまり良いイメージはできないかもしれませんが、地域社会に貢献しながら自分らしく生きていけるのが、NPOや市民活動で働くということ、そんな生き方が若者に支持されてきているのかもしれない。

### パーティ4コマ劇場



今日から夏休み!



お父さんは魚釣り。お母さんは山登り。夏を満喫しています。



僕は静かに日本文化を楽しみます。



本命はおまんじゅうの食べ放題! ヤッター!!

「新聞やテレビなどの既存メディアが拾えないような小さな出来事やニュース、おもしろ情報をもっと気軽にみんなと共有できる媒体が欲しいなあ」「じゃあ自分たちで作ってしまおう」と始まったのが、15emitです。伊勢を発信するWEBマガジン(※)というコンセプトで、伊勢に関するさまざまな情報を発信しています。

「新聞やテレビなどの既存メディアも扱っています。伊勢ならではのマニアックなネタはもちろんのこと、動画配信サイト「YouTube」のおもしろ動画や、ディズニータなど、たくさんの方に楽しんでいただける内容になっていると思います。」

6人で始めたプロジェクトでしたが、現在では20人を超える個性豊かな仲間も増えました。現在もたくさんのお新企画を準備中です。私たちが同じように、何かに挑戦していたり、頑張っていたりする人たちを応援できるサイトにもなればと思っています。

問い合わせ先 いせ市民活動センター(☎②4385)

※WEBマガジン: 雑誌のような情報を提供するホームページ。





# 情報コーナー

参加費などの記載のないものは無料

## 募集

### いじめ防止基本方針(案)への意見を募集

学校教育課(☎27881)

市では、いじめのない学校づくりを進めるため、平成25年9月に施行された「いじめ防止対策推進法」に基づき、いじめの未然防止・早期発見、いじめへの対処のための対策を総合的かつ効果的に推進するための基本方針である「伊勢市いじめ防止基本方針」の策定を進めています。

このたび、基本方針案がまとまりましたので、次のとおり意見を募集します。

**募集期間** 7月31日(金)まで

(必着)

**提出資格** 市内に在住または通勤・通学している人

**提出方法** 所定の様式(任意でも可)に、住所・氏名・電話番号・ファクス番号・意見などを記入し、直接または郵送・ファクス・Eメールで同課(〒519-0592 小俣町元町540、FAX 238641、アドレスkvo-gakou@city.ise.nie.jp)へ

### 案の閲覧

基本方針案は、意見募集の期間中、同課、市役所本館・1階市民ホール、総務課、市役所東庁舎・2階教育委員会窓口、各総合支所地域振興課、各支所、伊勢図書館、小俣図書館、生涯学習センターいせトピア、二見生涯学習センターでご覧いただけます。また、市

のホームページに掲載しています。

### 人権尊重啓発のポスター・標語作品を募集

人権政策課内・伊勢市人権施策推進協議会(☎25546)

人権尊重の重要性や、人の命の大切さなどを訴えるポスターと標語を募集します。

### ポスター

**対象** 市内に在住または通学している小・中学生

**規格** 四つ切り画用紙(38cm×54cm・縦横自由)で自作・未発表のもの

**応募方法**

- 市内の小・中学校に通学している人：9月7日(月)までに、作品裏面に応募用紙(各学校にあります)を貼り、各学校へ
- 市外の小・中学校に通学している人：9月7日(月)までに、作品裏面に応募用紙(市のホームページに掲載しています)を貼り、同課へ

### 標語

**対象** 市内に在住または通勤・通学している15歳以上の人(中学生を除く)

**規格** 自作・未発表のもの

**応募方法** 9月7日(月)までに、応募用紙(市のホームページに掲載しています)またははがきなどに住所・氏名・年齢・連絡先・作品を記入し、郵送・ファクス・Eメールで同課(〒516-8601 岩淵1丁目7-29、FAX 215642、アドレスjiken@city.ise.nie.jp)へ

※ポスター・標語とも応募は1人1点とします。

**バス**

おかげバスや路線バスをより多く利用してもらえよう、まちを走るバスを描いたポスターを募集します。

**対象** 市内の小学校に通学している児童

**規格** 四つ切り画用紙(38cm×54cm)で色彩は自由

### 未来に残そう青い海・海上保安庁図画コンクール

鳥羽海上保安部警備救難課(☎0599-255-3175)

今年で第16回目となる「未来に残そう青い海・海上保安庁図画コンクール」の作品を募集します。

**対象** 小・中学生

**募集部門** 「小学生低学年の部」「小学生高学年の部」「中学生の部」の3部門

**テーマ** 未来に残そう青い海

**応募方法** 9月9日(水)までに、学校または団体から直接または郵送で、同課(〒517-0011 鳥羽市鳥羽1丁目2383-128)へ

※原則、学校または団体単位で募集します。

※部門ごとに4点ずつ賞があります。

**応募方法** 9月8日(火)までに、作品裏面に応募票(各学校にあります)を貼り、各学校へ

### 吹上駐車場の利用者 を追加募集

管財契約課(☎255526)

対象 市内に在住または通勤している人

利用車両 軽自動車、小型自動車、普通自動車  
募集台数 18台程度(先着順)

利用期間 許可日〜平成28年3月31日(24時間利用可能)

利用料金 月額8470円(月途中から利用する場合は日割り計算)

申し込み 車検証の写し、住所が確認できる物(免許証や健康保険証など)の写し、勤務先の在職証明書(市外在住者のみ)を持参し、同課へ

※詳しくは、市のホームページをご覧ください。

駐車場使用料収入  
391万4千円(平成26年度)

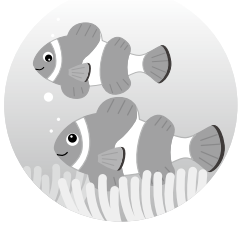
### 福祉施設の指定管理者を募集

福祉総務課(☎25557)

次の各施設の指定管理者を募集します。

#### 対象施設

- 福祉健康センター(身体障害者福祉センター・老人福祉センター・中央児童センター・ひまわりを含む)
- ハートプラザみその(こども広場を含む)
- 二見こども未来クラブ
- 小俣児童館
- 明野児童館
- 御園こどもプラザ
- みなとデイサービステーター
- 重度身体障害者デイサービステーターくじら



指定管理期間 平成28年4月1日〜平成33年3月31日(5年間)

申し込み 8月5日(水)〜28日(金)に、申請書を同課へ

※募集要項・申請書は、7月24日(金)まで同課で配布します。また、市のホームページに掲載しています。

### 公共職業訓練の受講生を募集

独立行政法人高齢・障害・求職者雇用支援機構三重支部  
三重職業能力開発促進センター伊勢訓練センター(ポリテクセンター伊勢)  
(☎3121)

求職者の皆さんが早期に再就職できるよう、ものづくり分野に特化した職業訓練を行います。

訓練科・訓練期間・定員・申込期限・入所選考日 下表のとおり

#### 公共職業訓練の受講生を募集

訓練科	訓練期間	定員	申込期限	入所選考日
CAD・NC技術科	9月11日(金)〜3月15日(火)	15人	8月20日(木)	8月21日(金)
溶接技術科	10月2日(金)〜3月28日(月)	15人	9月3日(木)	9月4日(金)

※申込期限以降でも追加募集を行う場合がありますので、同センターへ問い合わせてください。

### 催し物

観光文化会館自主事業  
夏休みイベント

生のピアノでラジオリ  
体操&けんじくんの  
おながく絵日記

観光文化会館(☎5105)

生演奏のラジオリ体操で体を動かした後、歌とピアノとおしゃべりによるコンサートをお楽しみください。  
とき 8月5日(水)、午後1時30分〜(開場は午後1時)ところ 観光文化会館・ホワイエ  
出演者 廣めぐみさん(ソプラノ)、中瀬あやさん(ピアノ)、たむらけんじさん(体操)  
入場料 高校生以上500円(全席自由席)







中瀬あやさん



廣めぐみさん



三谷結子さん

**観光文化会館自主事業**  
**ウィーンの歌姫と伊勢の歌姫 夢の共演**

観光文化会館 ☎05105

三谷結子さん(三重県出身・ウィーン在住のソプラノ歌手)による恒例のワンコインコンサートです。今回は、廣めぐみさん(市内在住のソプラノ歌手)との共演です。

ウィーンの歌と日本の

歌、両ソプラノ歌手の美しい歌声をご堪能ください。  
とき 8月16日(日)、午後4時～(開場は午後3時30分)

ところ 観光文化会館・大ホール

出演者 三谷結子さん、廣めぐみさん、中瀬あやさん

(市内在住のピアニスト)

入場料 中学生以上500円(全席自由席)

※入場券は、同館事務所、県営サンアリーナで販売しています。

**観光文化会館自主事業**  
**伊勢市制施行10周年記念**  
**松竹大歌舞伎**

観光文化会館 ☎05105

現代の歌舞伎を担う若手スター・尾上菊之助さんや尾上松也さんらによる、豪華絢爛な松竹大歌舞伎をお楽しみください。

とき 11月3日(祝)、午後0時30分～(開場は正午)

ところ 観光文化会館・大ホール

出演者 尾上菊之助さん、

坂東亀三郎さん、尾上松也さん、中村梅枝さん、市川團蔵さん(いずれも歌舞伎役者)

入場料 7500円(全席指定席)

※就学前の子どもは入場できません。

**市民先行受け付け**

予約方法 7月19日(日)・午前10時～20日(祝)・午後11時59分に、電話でチケットぴあ ☎0570・02・9511(自動音声案内)へ

※施設での窓口販売は行いません。

※1人4枚分まで申し込めます。

※販売予定枚数に達した時点で受け付けを終了します。

※希望の席を選ぶことはできません。

**一般発売**

8月8日(土)・午前9時から同館事務所・県営サンアリーナ・喫茶アイドル・村

林楽器店などで、午前10時から村井楽器伊勢店・チケットぴあ・エムズネット(三

重県文化会館WEBチケット

トサービスなどで販売します。



市川團蔵さん



尾上松也さん



中村梅枝さん



坂東亀三郎さん



尾上菊之助さん

**歯周病を予防しましょう**

健康課 ☎02435

歯の健康を保ち、おいしく食事をするために、歯を失う原因である歯周病の予防について学びましょう。

とき 8月20日(木)、午後1時30分～3時30分

ところ 中央保健センター  
対象 市内在住の人

内容 歯科医師による講演「歯周病予防について」松崎正信さん(伊勢地区歯科

医師会会員)、歯科衛生士による実習、染め出し体験、

ブラッシング

持ち物 タオル、手鏡

申し込み 電話またはファクスで同課(☎0683)へ



### 糖尿病教室

伊勢総合病院栄養管理室  
(☎235111)

とき 7月16日(木)、午後1時～2時

ところ 伊勢総合病院・2階講堂

内容 講座「生活習慣病と認知症」松本勝久(伊勢総合病院神経内科医師)

### ふれあい交流事業

高齡・障がい福祉課  
(☎2155558、FAX208555)

障がいに対する理解を深めることを目的として、陶芸家・辻田岳秀さん(日本工芸会正会員)の指導のもと、障がいのある人となない人が一緒に陶芸作品の制作をします。

とき 8月7日(金)、午前10時～11時30分  
ところ 二見老人福祉センター・集會室  
定員 100人(申し込み多数の場合は抽選)  
申し込み 7月31日(金)まで

に同課へ  
予算額 30万円(うち国・県補助金収入22万5千円)

### 夏休み特別企画

小学生の起業セミナー  
「勉強も経営も、いっしょなんですよ」

産業支援センター  
(☎5677)

とき 8月23日(日)、午後1時～4時30分

ところ 産業支援センター  
対象 小学4～6年生(保護者同伴も可)

内容 起業・社長体験をして、計画の重要性やマネジメントについて学びます  
定員 10人(先着順)  
申し込み 7月15日(水)～8月17日(月)に、電話で同センターへ

### 人権を考える市民の集い

人権政策課(☎215546)

とき 7月30日(木)、午後2時30分～4時20分

ところ 生涯学習センター  
いせトピア・多目的ホール

内容 講演「人権力を養う想像力を広げる視点」辛淑玉さん(人材育成技術研究所所長)、小・中学生の人権作文発表  
※手話通訳・赤外線補聴システムあり。

予算額 約56万円

は、まーの事業「ポプのアスタ」のちせびな対象講座です。



### 原爆被災ポスター展

人権政策課(☎215546)

戦争の悲惨さを伝えるとともに、平和への意識を高めるため、原爆被災ポスター展を行います。

とき ①7月23日(木)～8月4日(火)、②8月5日(水)～12

日(水)いずれも各施設の開館時間内の展示とし、最終日は午後3時まで)

ところ ①市役所本館・二見総合支所、②小俣・御園総合支所

### 神宮奉納第10回 全日本ジュニア体重別相撲選手権大会

スポーツ課(☎227895)

3階級(80kg未満級、80kg以上100kg未満級、100kg以上級)に分かれ、全国9ブロックから選出された高校生による相撲大会が行われます。

全国レベルの迫力ある取組をご覧ください。

とき 8月2日(日)、午前9時～正午

ところ 神宮相撲場(宇治中之切町152)

※午後1時から、神宮奉納第38回三重県選抜小学生相撲大会も行われます。

予算額 160万円(うち市負担金50万円)

### 夏休み親子映画会

公益社団法人伊勢法人会  
(☎285665)

とき ①8月20日(木)・②24日(月)、午後1時30分～4時

ところ ①観光文化会館、②阿児アリーナ(志摩市阿児町神明1074-14)

対象 小学生とその保護者  
内容 租税教育、映画「アナと雪の女王」上映

定員 ①1200人、②500人  
申し込み 往復はがきで同会へ

※申し込み方法など詳しくは、学校で配布されるチラシをご覧ください。同会へ問い合わせてください。







介護の疲れをリフレッシュ！  
家族介護者交流事業

伊勢市社会福祉協議会  
(☎2086110)

とき 9月11日(金)、午前10時30分～午後3時30分  
ところ

●座談会：ハートプラザみ  
その・2階保健会議室

●ランチバイキング：伊勢  
外宮前勢乃國屋豊恩館・レ  
ストラン勾玉亭(岩瀬1丁  
目1-31)

●交流・リフレッシュ：お  
かげ横丁(宇治中之切町52)  
※ハートプラザみそのから  
バスで移動します。

対象 介護保険法に基づく  
要介護1～5と認定された  
人を在宅で介護している家  
族で、市内に住所がある人  
内容 介護に関する相談・  
情報交換・座談会、ランチ  
バイキング、参加者同士の  
交流・リフレッシュ

定員 35人(申し込み多数  
の場合は抽選)  
参加費 500円  
申し込み 7月1日(水)～31

日(金)に、所定の申請書を、  
同協議会本所・各支所へ持  
参、またはファクスで同協  
議会(☎2086117)へ

※開催1カ月前を目途に、  
参加決定書を送ります。

MOVE UP  
MOTION

明野自衛隊駐屯地  
周回コース

県営サンアリーナ  
(☎27700)

伊勢市と共に市内のウオ  
ーキングコースの運動効果  
の検証に取り組んでいる皇  
學館大学教育学部教育学科  
身体運動学研究室・小木曾  
先生と、同大学の学生さん  
たちと楽しく一緒に歩きま  
しょう。

とき 7月18日(土)、午前10  
時～(受け付けは午前9時  
30分)

集合場所 ポリテクセンタ  
ー伊勢・駐車場(小俣町明  
野685)

内容 明野自衛隊駐屯地周  
回コース(約4・8km)のウ  
ォーキング

定員 50人  
持ち物 歩きやすい服装・  
靴、飲み物  
申し込み 電話で同アリー  
ナへ

※ポリテクセンター伊勢の  
駐車場を利用できます。

お知らせ

休日・夜間応急診療所

小児科診療を再開

健康課(☎2435)

休日・夜間応急診療所で  
は、今年6月から、毎月第  
4日曜日の昼間の小児科診  
療を休止していましたが、  
7月からは、第4日曜日の  
昼間の小児科診療を再開し  
ます。  
これにより、小児科診療  
の休診日はなくなります。



日本脳炎定期予防接  
種を受けましょう

健康課(☎2435)

日本脳炎は、蚊が媒介す  
る病気です。接種対象年齢  
の人は、予防接種をぜひ受  
けてください。

また、平成17年の積極的  
勧奨の差し控えにより接種  
を受ける機会を逃した人を  
対象に、順次予防票を郵送  
しています。今年度は、高  
校3年生相当の年齢の人へ  
未接種分の予防票を5月に  
郵送しましたので、ぜひ接  
種してください。

優秀施工業者を表彰

検査室(☎5502)

市では、平成26年度中に  
完成した工事のうち、成績  
が特に優秀な工事を施工し  
た業者の表彰を行いました。  
表彰された業者は、次  
のとおりです。

●土木一式工事部門(一般)  
：宮本建設(株)(宮川水管橋  
下部工(A1橋台・P2橋

脚)耐震補強工事)、(株丸宗  
土建(倉田山公園進入路ほ  
か整備工事)

●土木一式工事部門(汚水  
管渠)：(株)山野建設(中央宮  
川第1分区汚水幹線築造  
(その1)工事)

●建築一式工事部門：船谷  
建設(株)(大湊町津波避難施  
設新築工事)

●水道施設工事部門：山  
野・西山・野村特定建設工  
事共同企業体(勢田配水池  
増設工事)

●管工事部門：杉山・野村  
特定建設工事共同企業体  
(伊勢市立中島小学校空調  
防音工事)

●ほ装工事部門：(株)森田建  
設(松尻川分区分汚水管渠関  
連舗装工事)

●電気工事部門：(有)長谷川  
電気土木(伊勢市観光文化  
会館舞台照明設備改修工  
事)

●その他工事部門：朝日丸  
建設(株)(茶屋クリーンセン  
ター施設解体工事)

## イベント掲示板

このコーナーは、国・県・市または教育委員会が共催・後援などをするイベント情報を案内するコーナーです。参加費などの記載のないものは無料です。

### 伊勢の夜祭

伊勢銀座新道商店街振興組合(☎28-5668)

時 7月25日(土)、17:00～ 所 しんみち商店街周辺、一之木中央公園 内 しんみち縁日(かき氷・金魚すくい・ヨーヨー釣りなど)、厚生地区まちづくりの会・大世古町によるイベントコーナー、太鼓披露、子ども木遣り披露、伊勢恋ソラン、屋台村、物産展、メダカすくい、大ビンゴ大会、園児のダンスなど

### ひもろぎの里ユースキャンプ

公益社団法人日本青伸会(☎03-3261-8565)

時 7月25日(土)～28日(火)(3泊4日) 所 ひもろぎの里(勢田町88) 対 小・中学生 内 五十鈴川での川遊び、キャンプファイア、植物採取、そうめん流し、飯ごう炊飯など 定 50人(先着順) 料 15,000円  
申 7月20日(木)までに、申込書を同会へ、またはホームページ(<http://www.seishinkai.jp/>)から同会へ

### 伊勢神宮 外宮さんゆかたで千人お参り

外宮にぎわい会議・坂田さん(☎090-3257-7674)

時 8月1日(土) 所 伊勢神宮外宮およびその周辺  
内 外宮さんちびっこ博士グランプリ(9:00～)、八朔俳句会(11:00～)、神話紙芝居・八朔はらわた餅振る舞い(17:00～)、太鼓演奏(18:10～)、外宮へのお参り(18:30～)、神路通・外宮参道への紙灯籠・ちょうちん・ろうそくの点灯(19:00～)、踊りの輪(19:15～)

### 潜在看護師・准看護師研修会

伊勢地区医師会准看護学校(☎24-8228)

時 8月4日(火)、13:30～16:00 所 伊勢総合病院・2階会議室 対 潜在看護師・准看護師 内 採血・注射・点滴などの実習(講師:伊勢総合病院看護師)  
申 電話で同校へ

### ヨットに乗って風を知ろう、海を知ろう IN 2015

NPO法人故郷の海を愛する会(☎0599-25-8045)

時 8月8日(土)、9:00～16:30 所 ゴーリキマリンビレッジ(大湊町1125-10) 対 小学5年生～中学生 内 ヨット体験、ヨット講義、ロープワーク体験、海の日の話、南勢海洋少年団団員による手旗信号実演など 定 40人(先着順) 申 8月6日(木)までに、ファクス・Eメールで同会(FAX 0599-25-8128、アドレス [umiwoaisurukai@yahoo.co.jp](mailto:umiwoaisurukai@yahoo.co.jp))へ ※昼食・飲み物を持参してください。

### 戦後70年特別企画

#### 岩瀬よしのりが歌う 竹内浩三の世界

楽大夢(☎0568-51-4199)

時 8月9日(日)、14:00～ 所 赤門寺正寿院(岩瀬3丁目4-25) 内 伊勢市出身で23歳で戦死した天性の詩人「竹内浩三」の詩を、岩瀬よしのりさん(作曲・歌・ピアノ)が歌います。 料 前売り1,000円、当日1,200円

### 健康づくりチャレンジ

みえ医療福祉生活協同組合伊勢地域(☎24-7141)

時 8月1日(土)～11月30日(月) 内 15コースある健康づくりの取り組みの中から好きなコースを1つ選び、2カ月間の健康づくりチャレンジをしていただきます。(コース:①ウォーキング、②ストレッチ体操、③野菜たっぷり&減塩、④はかるだけダイエット、⑤毎日朝食とろう、⑥正しく歯磨き、⑦お口のストレッチ、⑧3人以上とおしゃべり、⑨笑って健康、⑩シンデレラ睡眠、⑪見上げてごらん、⑫きっぱり禁煙、⑬しっかり休肝、⑭脳いきいき実践、⑮なんでも挑戦) 申 所定の申込書(伊勢市健康課にあります)を同組合伊勢地域へ  
※取り組み結果を提出した人には記念品を進呈します。

時 とき 所 ところ 対 対象 内 内容 定 定員  
料 料金 申 申し込み

掲載申し込み締め切り

9月15日号 = 7月31日(金)  
10月1日号 = 8月14日(金)

三遊亭小遊三 落語二人会  
特撰 三遊亭小遊三 落語二人会  
三遊亭小遊三 落語二人会

10月17日(土)  
開演 14:00 全席指定 4,200円  
伊勢市観光文化会館  
TEL:0596-28-5105

祝・笑点50周年! ※7/18(土)～発売  
落語を生で触れることのできるまたとない機会です。落語が初めてという人も楽しめる内容です。  
主催:エイフル企画株式会社  
※チケット郵送します  
☎0120-241-052  
【主なプレイガイド】  
伊勢市観光文化会館・びあ・ローソン

おかげさまで 50周年 地元の皆さまに愛されて...

たくさんの海獣と、ふれあって肌で感じて頂く事ができます。 伊勢志摩の美味しいもの売店・レストラン

ふれあい水族館 二見シーパラダイス 株式会社 二見シーパラダイス 伊勢市二見町江580 ☎0596-43-4111  
お土産お食事 二見シーパラダイス

二見シーパラダイス 検索 <http://www.futami-seaparadise.com/>

広告



## みんなの広場

このコーナーは、市民団体などの皆さんが、イベント案内や会員募集などに利用できるコーナーです。参加費などの記載のないものは無料です。

### 花火大会に伴う延長営業と割引

三重県観光開発(株)伊勢営業部(☎059-226-6752)

伊勢神宮奉納全国花火大会に伴い、7月18日は伊勢志摩スカイラインを午後10時まで延長営業し、午後7時以降の料金所通行車は料金を半額割引します。(花火大会が順延した場合は通常営業)

### 笠井幹夫テノールリサイタル

IMT伊勢音楽劇場・野中さん(☎42-2468)

時 7月26日(日)、14:00～ 所 いせ市民活動センター北館(いせシティプラザ)・2階多目的ホール 内 日本の歌、世界の歌、オペラアリア、オペレッタなど 料 前売り2,000円、当日2,500円

### 司法書士による養育費相談会

三重県青年司法書士協議会・日々野さん(☎059-387-5667)

時 8月2日(日)、10:00～16:00 内 司法書士による電話での養育費相談会。(当日相談用電話番号：☎フリーダイヤル0120-567-301〔無料〕)

### 行政書士による無料相談会

三重県行政書士会伊勢支部(☎050-3738-6212)

時 8月6日(木)、13:30～16:00 所 市役所本館・2階2-1会議室 内 相続手続き・遺言書、許認可申請、法人設立、権利義務、契約書作成などの相談 定 10人(事前予約5人・当日受け付け5人〔いずれも先着順〕) 申 事前に同会へ



### 楽しく学ぼう 高齢者介護講座

伊勢赤十字老人保健施設 虹の苑(☎27-5015)

時 ①8月26日(水)・②9月2日(水)・③9月16日(水)・④10月7日(水)、10:00～11:30 所 虹の苑・家族介護教室(御園町高向775-1) 内 ①備えあれば安心、身近な救急法(AED) ②脱水にならない体について! ③始めよう、減塩生活 ④上手に使う車いす 定 各20人(先着順) 料 各200円(資料代) 申 事前に虹の苑へ

### 高所作業車運転技能講習会

三重県建設労働組合伊勢支部(☎23-5535)

時 9月7日(月)・8日(火) 所 三重県建設労働組合伊勢支部第二会館(一之木4丁目644-3)、大仲建設(株)土場(西豊浜町) 対 18歳以上で、①小型移動式クレーン技能講習修了証取得者など・②普通自動車運転免許証取得者など 定 30人(先着順) 料 ①32,500円、②34,500円(いずれも教材費を含む) 申 同組合同支部へ

### ひばりの音訳体験講座

伊勢市ひばり朗読奉仕会(☎27-2425)

時 9月12日(土)・17日(木)、13:30～15:30(2日間) 所 福祉健康センター 内 音訳の基礎を学ぶ講座、実技(声出し、雑誌・広報いせなどの音声化、CD作成) 定 10人(先着順) 申 9月5日(土)までに同会へ

時とき 所ところ 対対象 内内容 定定員  
料料金 申申し込み

掲載申し込み締め切り 9月15日号=7月31日(金)  
10月1日号=8月14日(金)

広告



## マッサージハウス なかがわ

休日/日曜・祝日

☎0596-58-9522

度会郡玉城町佐田465 駐車場有  
(ローソン佐田店 西50m左折)

予約優先

## 台風が来る前に、住まいの総点検は 住宅改修センターへ!!

小さな工事もお気軽にご相談下さい(見積無料)



住宅改修センター

(三重県建設労働組合伊勢支部内)  
〒516-0071 伊勢市一之木4-644-3

☎0596-23-5535

# 第27回全国菓子大博覧会・三重 キャラクター(原案)を募集

©2015菓博三

第27回全国菓子大博覧会・三重実行委員会事務局(☎③5489)

第27回全国菓子大博覧会・三重は、平成29年4月21日(金)～5月14日(日)の24日間、県営サンアリーナおよびその周辺で開催を予定しているお菓子の博覧会です。この博覧会は、約4年に1度、全国各地で開催されており、三重県では初めての開催となります。

現在、博覧会のキャラクター(原案)を募集しています。三重らしさを感じられ、覚えやすく、親しみやすいキャラクターをご応募ください。

## 応募資格

**誰でも応募できます**

(18歳未満の人は保護者の同意が必要)

## 応募期限

**8月17日(日) (必着)**

(ホームページの場合は当日・午後12時まで)

## 応募方法

郵送またはホームページの応募フォームで実行委員会事務局(〒516-8566勢田町628-2)へ

## 応募する際の注意事項

- 応募するキャラクターおよび名称は自作で未発表のものに限ります。
- 1通ごとに、キャラクター、キャラクター名称、郵便番号、住所、氏名、ふりがな、年齢(18歳未満の人は保護者の署名が必要)、電話番号、職業、キャラクターの簡単な説明とキャラクターに込めた思いを記入してください。
- 1通につき1作品の応募とします。
- 1人何通でも応募できます。ただし、異なる作品に限ります。
- デジタルデータの画像形式はJ P E GまたはP N Gとし、ファイルサイズは1MB以下とします。
- 手描きの場合は、A4サイズの白色用紙(縦)を使用してください。

## 受賞作品の取り扱い

- 受賞作品に発生する全ての権利は実行委員会に帰属するものとします。
- 受賞作品について、応募者は著作権者人格権を行使しないものとします。
- 受賞作品を原案とし、補作(加筆・修整)を行った上で公式キャラクターとします。



入賞作品は、9月上旬ごろに入賞者へ直接連絡した後、ホームページなどで公表します。

★最優秀賞…賞金5万円(1点)

★ありがとう賞…賞金1万円(3点)

★副賞…お菓子1年分(月に1度、全国の銘菓をお届けします)

※18歳未満の人が最優秀賞・ありがとう賞を受賞した場合は、賞金相当の図書カードを進呈します。

第27回全国菓子大博覧会・三重のホームページ <http://www.kashihaku-mie.jp>

## 伊勢市健康医療ダイヤル24

フリーダイヤル



0000-000-0000

(通話料無料)

心や体の健康などについて、医師・看護師・保健師などが年中無休・24時間体制で電話相談に応じています。

問い合わせ 健康課(☎⑦2435)

※本サービスは、民間業者に委託をして運営しています

## 広報いせ 第169号

発行日/平成27年7月15日

発行/伊勢市

編集/情報戦略局広報広聴課

印刷/千巻印刷産業株式会社

伊勢市情報戦略局広報広聴課

〒516-8601

伊勢市岩渕1丁目7番29号

TEL 0596-21-5515

FAX 0596-22-9699

Eメール ise-koho@city.ise.mie.jp

広報いせ発行事業費(予算額)



伊勢市  
携帯サイト

伊勢市役所

検索

パソコン <http://www.city.ise.mie.jp>

携帯 <http://www.city.ise.mie.jp/m/>

「広報いせ」では、財源を確保するため、一部のページに企業広告を掲載していますが、これらは市が広告主や商品を推奨するものではありません。

2,976万5千円(24回分)

この広報紙は、再生紙を使用しています。