



広報

いせ



障がい者サポーター制度が 始まります!



高齢・障がい福祉課 (☎21-5558 FAX20-8555)



市では、これまで障がいについて知る機会がなかったり、障がいのある人と接する機会がなかった皆さんに、障がいへの理解を深めて支援につなげていただく取り組みとして「障がい者サポーター制度」を始めます。

「障がい者サポーター制度」の詳細については、2ページをご覧ください。

「障がい者サポーター」の シンボルマークが決定しました!

障がい者サポーター制度の発足を記念して、シンボルマークを募集した結果、全国から541点(うち小・中学生300点)の作品が寄せられました。たくさんのご応募ありがとうございました。

作品介绍

最優秀賞 ^{ますいけ せいじ} 増池 誠史さん
(豊中市在住)



作品に込めた思い

障がいの有り無しにかかわらず、気軽に声をかけ合い、困っている人のお手伝いができる、そんな「だれもが自分らしく暮らせる共生のまち」の実現を目指す「障がい者サポーター制度」を、笑顔を交わして、手をつなぎ合う姿で表現しました。

選定理由

動きがあり、また、明るいデザインであり、障がいの有無にかかわらず、気軽に声を掛け合う「共生」というイメージを与え、市民の皆さんに障がいへのさらなる理解が広がっていくことを期待して決定しました。

その他の受賞者

優秀賞 ^{むらもと しげお} 村本 繁雄さん、^{かわい ゆうき} 川合 優希さん
(札幌市在住) (神社小学校)

「知る」ことから始めよう

笑顔つながら、広がる障がい者サポーター

もっと知りたい!

伊勢市には、障がいのあ
る人が約7000人(障害
者手帳保持者数)暮らして
います。

障がいは、病気や事故、
年齢を重ねることで、誰に
でも生じ得る可能性があります。

市では、障がい者への支
援(サポーター)の輪を広げ
ることで、障がいがあつて
もなくても「誰もが自分ら
しく暮らせる自立と共生の
まちいせ」の実現を目指
すため、「障がい者サポー
ター」を募集します。



Q 障がい者サポーター
とは?

A さまざまな障がいの
特性や、障がいのある
人への必要な配慮を理解し、
日常生活の中でちょっとした
配慮を実践する人のことです。
「自分のできる範囲でやっ
てみよう」という思いのある
人であれば、誰でもサポーター
になることができます。

【例えば】

● 車いすを使っている人が、
高い所にある物を取りにく
そうになっているとき「お取
りしましょうか?」と一声。
● 目が不自由な人に対し、駅
のホームや横断歩道などの
危険な場所では「手をお貸
ししましょうか?」と一声。
こんなちょっとしたサポー
トも、障がい者サポーターの
役割の一つです。

Q サポーターに
なるためには?

A サポーター研修
会に参加し、サポー
ター登録をしてください。
研修会は、年に数回開催
します。詳細については、
市のホームページなどで
お知らせします。



Q サポーター研修
会ってどんな内
容なの?

A 研修会では、障
がいのある人を取り
巻く状況や障がいの特
性、必要なサポートなど
について、分かりやすく
説明します。障がいへの
理解を深めるきっかけに
してください。

Q サポーターグッズ
ってあるの?

A 登録された人に
は、サポーターを
証明するピンバッジをお
渡しします。
障がいのある人が気軽
にサポートをお願いでき
るように、日頃からピン
バッジを身に着けるよう
心掛けてください。

Q 企業や団体で
サポーターに
なりたいのですが?

A 要件(障害者雇
用率を達成してい
る、障がい者福祉に貢献
しているなど)を満たし
ている場合は、障がい者
サポート企業・団体にな
ることが出来ます。

認定された企業・団体
には、市から認定証を交
付し、市のホームページ
で紹介する予定です。

企業・団体のノウハウ
(知識・経験)やスキル(能
力)を生かして、障がい
のある人への支援につな
がる取り組みを、より一
層進めていただきます。
障がい者サポーター制
度の普及などに積極的に
協力いただける企業・団
体を募集しています。



伊勢市の未来について市長と語りませんか

市長との地域懇談会

企画調整課 (☎21-5510 FAX21-5522)

市長が各地域に出向いて市民の皆さんのご意見を聴かせていただく「地域懇談会」を、10月から開催しています。

今後の日程は下記のとおりです。他の市民の皆さんのご意見や市長の話をお聴きいただくだけでも構いません。幅広い世代の皆さんのご参加をお待ちしています。



「笑子・幸齢化のまちづくり」に向け、ご意見をお待ちしております！



市長との地域懇談会開催日程

※時間はいずれも、19時30分～20時30分です。

とき	小学校区	ところ
12月22日(木)	進修	宇治公民館
12月26日(月)	豊浜西	豊浜西小学校1階会議室
1月10日(火)	上野	沼木地区コミュニティセンター
1月12日(木)	神社	神社小学校2階図工室
1月17日(火)	北浜	北浜地区コミュニティセンター
1月19日(木)	城田	JA伊勢城田支店会議室
1月23日(月)	御蘭	御蘭公民館2階講堂
1月27日(金)	中島	中島小学校1階ワークスペース

とき	小学校区	ところ
1月30日(月)	豊浜東	豊浜東小学校1階特別活動室
1月31日(火)	佐八	佐八小学校1階ワークスペース
2月15日(水)	東大淀	東大淀町民会館
2月17日(金)	浜郷	浜郷地区コミュニティセンター
2月20日(月)	有絹	有絹小学校1階プレイルーム
2月23日(木)	明倫	明倫小学校1階ワークスペース
2月28日(火)	早修	早修小学校1階フレンドルーム

※修道、厚生、大湊、宮山、四郷、二見、今一色、小俣、明野の各地区は、10月28日～12月1日に開催しました。

～保育士資格をお持ちの皆さんの力をお貸しく下さい～

保育士を募集しています

こども課 (☎21-5632 FAX21-5555)

全国的に保育所の待機児童が多くなっており、その解消のためには、保育士の確保が必要不可欠です。伊勢市内の保育所でも保育士が不足しています。保育士の資格をお持ちの皆さんの力をぜひお貸しく下さい。

例えば、次のようなことはありませんか。

- 資格は持っているけれど、離職によるブランクで不安がある
- 保育士として働きたいけれど、経験がない
- フルタイムの勤務は難しいけれど、短時間や週2、3日なら働きたいなど

市では、保育士として就職するに当たって、皆さんの相談を受けてサポートします。気軽に連絡してください。





地域で自分らしく暮らす

シリーズ
第5回

～医療・保健・介護・福祉の連携を進めていきます～

社会の高齢化に伴い医療や介護、福祉の支援を必要とする人がますます増加します。

今後、誰もが住み慣れた地域で自分らしい生活を最期まで続けることができるよう、住まい・医療・介護・介護予防・生活支援を一体的に行う「地域包括ケアシステム」の推進が重要となっています。

市では、重度な要介護状態や認知症になっても、安心して暮らせるよう、在宅生活に関わる医療・保健・介護・福祉の各関係機関をネットワークで結び、支援をしています。

今、どうして在宅支援が大切なのか？

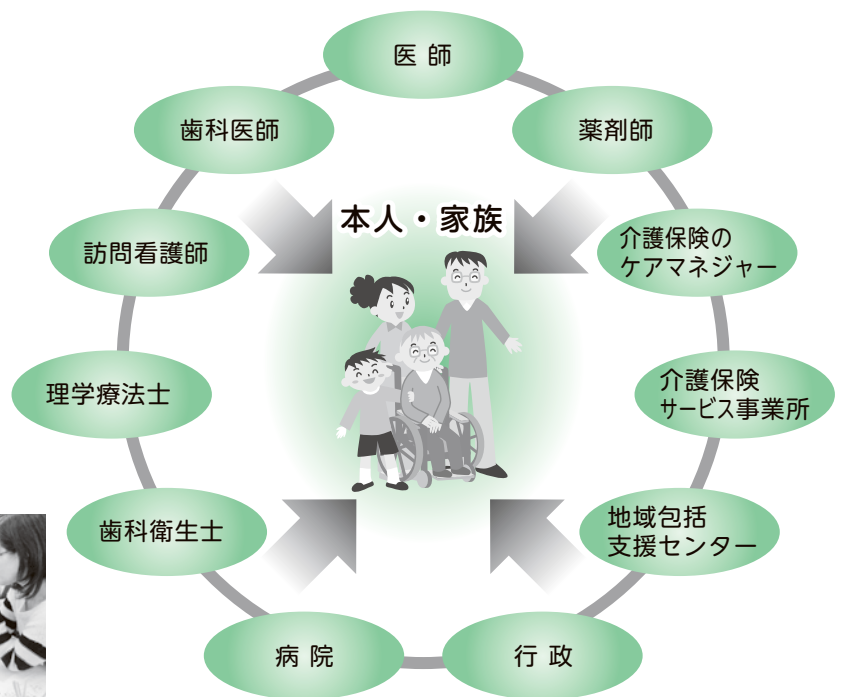
平成28年3月末現在、市内で要支援・要介護の認定を受けている人は7630人で、65歳以上の高齢者の2割となっています。

そのうち約6割の人が、何らかの介護保険サービスを利用しながら在宅生活をしています。今後、住み慣れた地域での暮らしを続けるためには、医療・保健・介護・福祉が一体となり、在宅生活を支援していくことが重要です。

在宅生活を支えるネットワーク

そこで、在宅生活に関わる多くの専門機関や関係者が協力し、医療・保健・介護・福祉などの職種のネットワーク「伊勢市在宅支援ネットワーク」(図1)で活動をしています。

このネットワークでは、お互いの理解を深めながら連携強化することを目的に、多職種が顔を合わせて意見交換や研修を行う「地域包括ケア会議・いせ」を開催しています。



(図1) 伊勢市の在宅支援ネットワーク

会議では、それぞれの専門職の役割を学んだり、医師や訪問看護師、介護保険のケアマネジャーなどさまざまな立場から「在宅での看取り」について、意見交換などを行っています。今後も、伊勢市の地域包括ケアシステムの推進に向け、ネットワークで多職種を結んでいきます。



地域包括ケア会議の様子

地域包括ケアシステム啓発講演会

住み慣れた場所で 最期まで暮らすために ～「在宅医療」と 「医療ソーシャルワーカー」について～



自宅などの生活の場で、診療や治療などを行うのが「在宅医療」です。

通院がままならなくなった場合でも、医師が自宅に来てくれる訪問診療「在宅医療」なら安心です。

この講演会では、安心して暮らせる地域づくりを目指すため、「在宅医療」について知るとともに、病院から地域へつなぐ医療ソーシャルワーカーの役割についての話もあります。ぜひ、ご参加ください。

- とき** 平成29年1月12日(休)
19時～21時(開場は18時30分)
- ところ** ハートプラザみその・多目的ホール
- 対象** 伊勢市・玉城町・度会町・南伊勢町・大紀町
在住の人
- 内容**
 - 講話
「病院の医療ソーシャルワーカーの役割について」
医療ソーシャルワーカーの皆さん
(伊勢赤十字病院、伊勢慶友病院、市立伊勢総合病院、
田中病院、町立玉城病院、町立南伊勢病院)
 - 対談
「在宅医療は生活の中
～この街で生き、最期もこの家で～」
遠藤 太一郎さん(いせ在宅医療クリニック医師)
在宅で看取りを行った家族、訪問看護師、
ケアマネジャー
- 定員** 200人(先着順)
※申し込みは不要ですが、会場が満員になったときは入場できない場合があります。
- 主催** 一般社団法人 伊勢地区医師会・
伊勢市・玉城町・度会町・南伊勢町・大紀町
※手話通訳者・要約筆記者の派遣が必要な人は、12月27日(火)まで
に同課へ連絡してください。

薬剤師の活動

今回は、専門職の中から、伊勢薬剤師会の活動を紹介します。

薬剤師は、自宅での療養生活を、医師・看護師・介護職の皆さんとともにサポートしています。

薬の管理や飲みやすくす

る工夫など、薬に関する説明や相談に応じています。

また、在宅療養中で通院が困難な人を対象に、医師の指示により自宅への訪問も行っています。医師の処方箋に基づき調剤し、自宅へ訪問して薬の説明や相談を行い、本人の状態や薬に関する要望を医師へ伝えます。

薬剤師の訪問を希望する場合は、かかりつけの医師へ申し出てください。薬剤師の訪問については「訪問薬剤管理指導」の料金が必要です。

さらに、薬剤師会では「お薬の出前講座」を行っています。詳細は、下記へ問い合わせてください。



一般社団法人 伊勢薬剤師会
(☎ 20-0133 FAX 20-0134)

対応日時

月～金曜日
(祝日を除く)
9時～17時



いっしょがけよう適度なお酒



健康文化都市シンボルマーク

健康課 ☎27-2435

FAX 21-0683

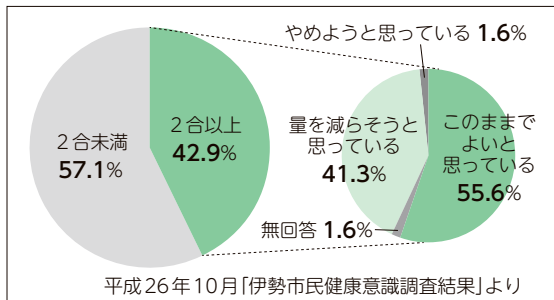
平成28年3月に策定された「第2期伊勢市健康づくり指針「健康増進計画」(計画期間：平成28年度から平成37年度)についてシリーズでお知らせします。今回は「アルコール」についてです。

適量を知り、飲み過ぎないようにしよう

昔から「酒は百薬の長」といわれ、適量を守って飲めば、食欲増進、ストレス解消などの効果があります。市民の皆さんを対象とした健康意識調査の結果では、毎日飲酒をする人の中で、飲酒量が2合以上の人の割合は、4割を超えています。

また、毎日2合以上の飲酒をする人のうち、お酒をやめたり、量を減らすつもりもない人は、半数を超えています。

● 毎日飲酒をする人の飲酒量と今後の飲酒に対する考え方



※算出上の端数があるため、合計が100%にならないことがあります。

負担を掛け、高血圧や糖尿病、食道がんなどの生活習慣病の原因となるので注意が必要です。適量を守り、上手に付き合って、健康的にお酒を楽しみましょう。

● お酒の種類別適量 (男性の場合)

ビール 中瓶1本 (500ml) 202Kcal	ワイン 2杯 (200ml) 146Kcal
焼酎 25度1杯 (100ml) 140Kcal	日本酒 1合弱 (160ml) 164Kcal
ウイスキー ブランデー ダブル1杯 (60ml) 135Kcal	

お酒は高カロリーで、体に害を及ぼさない適度な量は、1日当たり純アルコールが男性で約20g程度、女性はその半分の約10g程度といわれています。

適量ってどれくらい？

お酒との上手な付き合い方

- 適量を守る… ほろ酔い気分でストップしましょう
- アルコール度の強いお酒は薄めて飲む… 胃腸への負担が軽減できます
- 食べながら飲む習慣を付ける… 低塩・高たんぱく^{たんぱく}のつまみを食べながらゆっくり飲みましょう
- みんなと楽しく飲む… やけ酒は深酒になりがち。笑いながらの楽しいお酒が一番です
- 週2日は休肝日をつくる… 肝臓に休養を与えましょう
- たばこを吸いながら飲まない… アルコールにたばこの害が加わり、発がんの危険が高まります
- 24時以降は飲まない… 翌日にお酒が残りやすいため、深夜の飲酒は避けましょう

※治療中の人は、かかりつけの医師に相談してください。



妊婦や未成年は飲まないで！

平成25年度の三重県母子保健報告では、伊勢市の妊婦の飲酒率は4.7%であり、三重県の4.3%に比べ、やや高い結果となっています。妊婦や授乳中の母親、未成年は飲酒をせず、周囲の人はお酒を勧めないようにしましょう。

毎月11日は「健康の日」

自分や家族の健康について考える日にしませんか？

市民の皆さん一人一人が主役です。生涯を健康で暮らせるような元気なまち「健康文化都市 伊勢市」を目指して、みんなで健康づくりに取り組みましょう!!



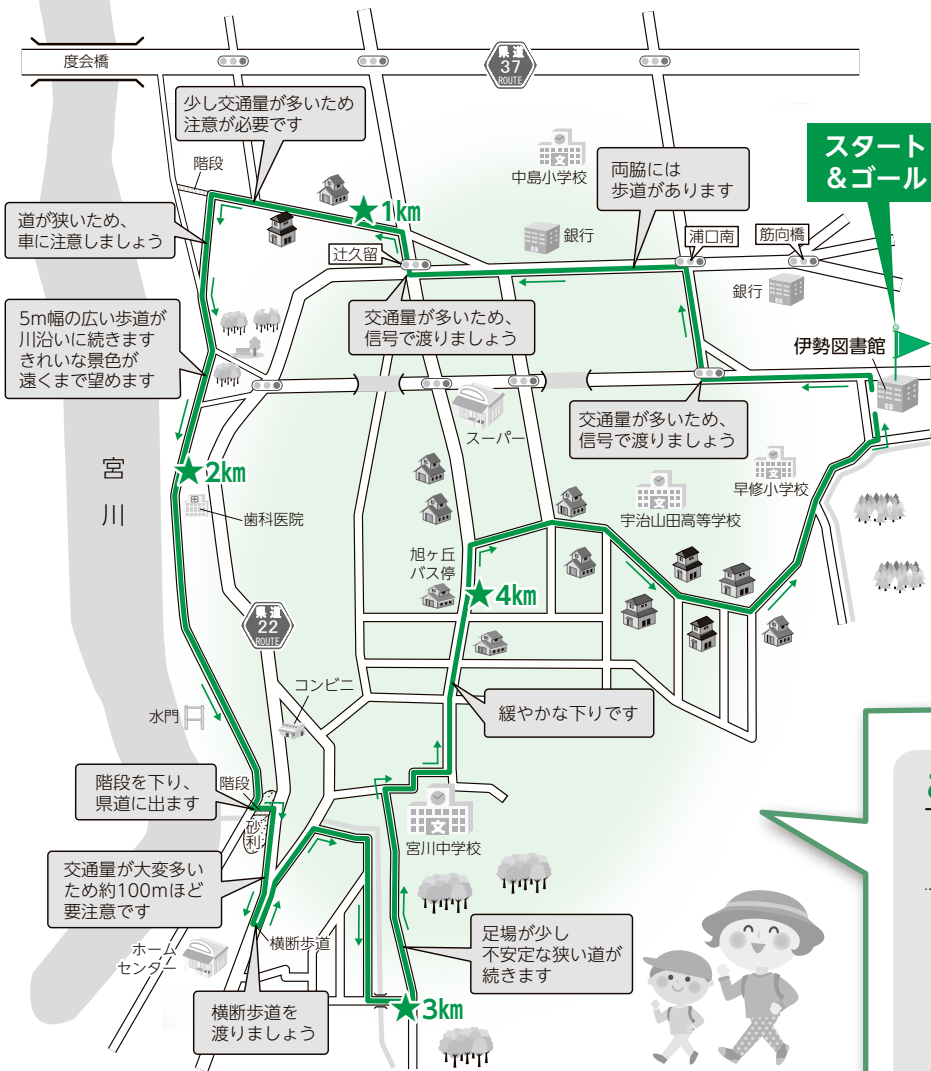
伊勢のまちを 楽しくウォーキング!



ウォーキングは、「いつでも」「誰でも」「どこでも」気軽にできる健康法です。
市内の名所や公園などを楽しみながら歩いてみてはいかがでしょうか。

宮川新堤防コース

ウォーキングマップ
No.43



ウォーキングルート情報

運動レベル

楽である
～ややきつい

特徴

商店街・団地あり。
一部交通量が多い
道路を横断します。



距離 約 **5.0**km

時間 約 **60**分

歩数 約 **6,500**～

7,000歩

平均心拍数 約 **100**～**120**拍/分
(最大心拍数の約 50～60%)

このコースのエネルギー消費量

体重 1kg 当たり **4.7**kcal

例えば、体重 60kg の人の場合

4.7kcal × 60kg = 282kcal



おにぎり約 **1.7** 個を
消費したことになります!

※おにぎり1個(100g・具なし)=168kcalで換算

他のコースは、市のホームページに掲載しています。

伊勢のまちを楽しくウォーキング

ウォーキング記録マップ 配布中!

忙しくて運動できない、運動のきっかけがない、なかなか続かないという人は、ウォーキング記録マップを使って楽しくウォーキングを始めましょう。

マップの裏面には、正しい歩き方のポイントなどが記載されていますので、参考にしてください。

地図が完成した人には、粗品を進呈します。

対象 市内在住の人

期間 平成29年3月31日(金)まで

マップの配布場所 健康課、各

総合支所生活福祉課

※市のホームページに掲載しています。

ウォーキングのポイント

歩く姿勢を意識することで、より安全にウォーキングをすることが出来ます。
また、ウォーキングは、動きやすい服装・靴で行い、夜間は反射タスキやバンドを使用しましょう。寒い季節も水分補給は必要です。適宜休憩を入れながら歩きましょう。



みんな笑顔 伊勢の元気へ

健康づくり通信

申し込み・問い合わせ (8時30分～17時15分)

健康課(中央保健センター)

八日市場町・福祉健康センター内

☎27-2435 FAX21-0683

参加費などの記載のないものは無料

健康の日ににおける啓発事業
血管を守ろう!!
血糖値が気になる人の
食生活講座

血糖をコントロールし、

血管の老化を防ぎましょう。

とき 平成29年1月11日(水)

10時～13時

ところ 福祉健康センター・

1階調理室

対象 市内在住の人

内容 血糖値を上げにくく

する食事のこつ(講話)、高

血糖予防レシピ(調理実習)

定員 25人(先着順)

持ち物 エプロン、三角巾、

マスク、材料費300円

申し込み 電話またはファ

クスで同課へ

音楽で脳生き生き!!
認知症予防のための
音楽講座

この講座では、楽しく脳
を使い、認知症を寄せ付
けない生活習慣について学
びます。

とき 平成29年1月16日(月)

23日(月)、13時30分～15時30

分



ところ 中央保健センター・

2階

対象 市内在住の65歳以上

で2日間とも参加できる人

内容 認知症予防に関する

講話と音楽療法士による音

楽療法

定員 50人

※申し込み多数の場合は、

初参加の人を優先します。

申し込み 12月15日(木)・8

時30分から電話またはファ

クスで同課へ

ヘルスアドバイザーと
健康課の共同企画
ウォーキング大会

皆さんに身近なヘルスア

ドバイザーと一緒に歩きま

せんか。

とき 平成29年1月20日(金)、

13時30分～15時30分

集合同所 健康づくり広場

前(福祉健康センター・1

階)

対象 市内在住の人

内容 高柳商店街コース(3.6

km)のウォーキング(雨天

中止)

※ウォーキングコースは、

市のホームページに掲載

しています。

持ち物 傷害保険料10円、

飲み物、タオル、運動ので

きる服装・靴

※事前申し込みは不要。

※ヘルスアドバイザーは、

健康づくりを積極的に実

践し、地域のリーダー役

を担うボランティアです。



離乳食教室
(初期～中期)

とき 平成29年1月19日(木)、

10時30分～12時

ところ 小俣保健センター

対象 市内在住の乳児(生

後4～6カ月)の保護者

内容 離乳食(初期～中期)

の話と試食

定員 30人(先着順)

申し込み 12月15日(木)・8

時30分から電話またはファ

クスで同課へ

広告

正社員、パート、アルバイト等、労働者を1人でも雇用している事業主は、労働保険に加入する義務があります。

事務委託のメリット・・・

- ①本来労災保険の対象とならない法人役員、または個人事業主とその家族従業員についても、労働者災害補償保険に特別加入することができます。
- ②概算保険料金額に関わらず3回に分けて納付できます。
- ③事業主の事務負担が軽減されます。

事務委託・加入のご相談は商工会議所にお任せください!

お気軽にお問合せください▶

伊勢商工会議所 労働保険事務組合

〒516-0037 伊勢市岩渕一丁目7-17

TEL:(0596)25-5155

リフレッシュクラブ

この教室では、音楽に合わせて楽しく体を動かします。この機会に運動を始めましょう。

とき 平成29年1月30日(月)・2月6日(月)・13日(月)・27日(月)・3月6日(月)、10時～11時30分(全5回)

ところ 中央保健センター！
2階

対象 市内在住のおおむね74歳以下で、今まで参加したことがなく、原則5回参加できる人

内容 生活習慣病予防のための運動の理論と方法(講話)、ストレッチやウォーキングなどを取り入れた健康づくり体操

定員 60人(先着順)
持ち物 傷害保険料50円、飲み物、バスタオル、フェースタオル、運動のできる服装・靴

申し込み 12月15日(木)・8時30分から電話またはファクスで同課へ

健康チエックをしてみよう！ 健康テラスの催し

市民の皆さんに気軽に健康チエックをしていただける場として、健康テラスを設置しています。

身長体重計・血圧計・体脂肪計・脳年齢計は常設しています。平成29年1月11日(水)～13日(金)は、測定機器を追加して、健康チエックを行います。

とき 平成29年1月11日(水)～13日(金)、10時～16時

ところ 中央保健センター！
ロビー

追加測定機器 骨密度測定機器(手首)、血管年齢計
※申し込みは不要。



骨密度測定(手首)の様子

ごみゼロポスター入賞作品

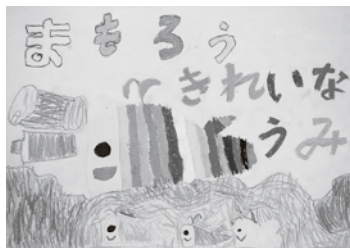
今年度も、ごみの減量・資源化への意識を高めるため、小・中学生を対象に「ごみゼロポスター」を募集しました。

799点の応募の中から、小学生の部・中学生の部それぞれの上位3賞に選ばれた作品を紹介します。

小学生の部



市長賞 小西 沙弥さん
(有緋小5年)



議長賞 北尾 真菜実さん
(小俣小1年)



教育長賞 伊藤 楓さん
(神社小6年)

中学生の部



市長賞 西村 光平さん
(倉田山中1年)

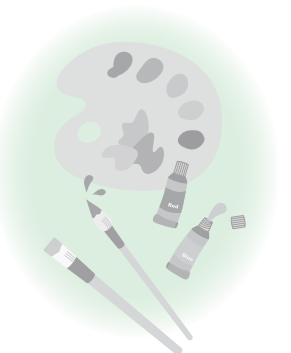


議長賞 下村 友里子さん
(倉田山中2年)



教育長賞 松本 一花さん
(宮川中3年)

シリーズ資源
めざせ! ごみゼロのまち
清掃課 (☎37-1443)
FAX 37-0189



伊勢まるごと博物館だより

49

伊勢まるごと博物館ネットワーク会議事務局「文化振興課内」
☎22-7885 FAX23-8641

予算額 59万7千円

企画展「伊勢参宮と鉄道」

開催期間：12月28日(水)～平成29年3月27日(月)

情報提供：式年遷宮記念せんぐう館 赤尾洋輔さん

せんぐう館

外宮まがたま池のほとりに立つ「せんぐう館」は、伊勢神宮や式年遷宮のこと、社殿の造宮や御装束神宝の調製のことを分かりやすく紹介する博物館で、第62回神宮式年遷宮を記念して平成24年4月に開館しました。「展示室8」では、伊勢神宮や式年遷宮に関するさまざまなテーマに沿って、期間限定の展示を行っています。

今回、「参宮」をテーマに「伊勢参宮と鉄道」と題して企画展を開催します。

伊勢を目指す鉄道

かつて「おかげ参り」として江戸時代に幾度となくブームを巻き起こしたお伊勢参りは、当然ながら徒歩での参宮が基本でした。しかし明治維新後、文明開化とともにその様相は徐々に変わっていきます。明治2年には鉄道敷設設置が決定され、明治5年の新橋～横浜間の開業を皮切りに、官設・私設の鉄道が次々に開業して、国内の鉄道網が整備されていきます。それらの鉄道網の中には、社寺参詣のための路線も少なくありませんでした。

が、草創期において、幹線から遠く離れた伊勢神宮を目指す参宮鉄道の設立は特別なものでした。当初政府からは「遊覧目的の敷設は無意味」と却下されましたが、神苑會幹事・太田小三郎さんの尽力と当時の有力者たちの協力の末「急ぎ建設を要する」と理解を得られ免許が下り、明治23年に敷設が開始されます。それほど国民にとって伊勢参宮は大切であり、聖地への開線が求められていたのです。



伊勢総合病院シリーズ50

愛情と誇りを持てる病院を目指して

伊勢総合病院 ☎23-51111 FAX27-2315

解剖慰霊祭

11月10日に平成28年度解剖慰霊祭が、ご遺族・ご来賓・職員合わせて約80人の参列のもと、当院において行われました。

式典では、御霊の鎮魂とご冥福を祈る黙とう、参列者全員による献花が行われ、白菊の花が一人一人の手で供えられました。

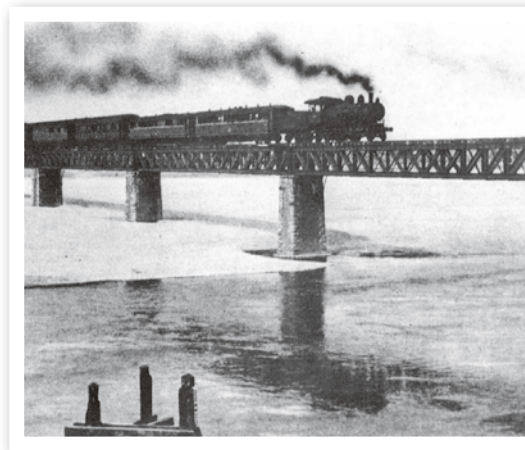
当院では、医師をはじめ、すべての職員が持てる医療技術の限りを尽くして、治療・看護に懸命の努力をしています。しかし、未だ医学的に解明されていない点も多く、解剖を行うことで、ご遺体からさまざまなことを学ばせていただいています。

そして、解剖により学ばせていただいたことを、今後の医療に生かしていくことにつなげていきます。

職員一同、謹んでご霊前に追悼の意を表し、御霊の安らかならんことをお祈り申し上げると同時に、解剖に同意していただきましたご遺族様のお気持ちに報いるべく、今後より一層の研究を積んで、医学発展と医療技術の向上、そして地域の医療のために尽くしていきます。



解剖慰霊祭



宮川鉄橋を渡り神都を目指す参宮鉄道
(写真集伊勢編集委員会編・国書刊行会発行「ふるさとの思い出写真集伊勢」より転載)

参宮と鉄道の最盛期

鉄道の開通により、徒歩で伊勢を目指した人々の参宮スタイルは大きく変化し、参拝者は増加しました。

明治末期には市内に路面電車が開業し、鉄道の終着駅の山田（現・伊勢市）と外宮・内宮を結びます。

そして、大正から昭和初期にかけて、^{*}伊勢電気鉄道や参宮急行電鉄（現・JR参宮線）が続々と開業・延伸し、東京方面や大阪方面からの参宮がさらに身近になり、鉄道による参宮の最盛期を迎えます。

※新松阪〜大神宮前は昭和17年に廃止。

参宮の基盤として

戦時下の鉄資源確保や、戦後の高度経済成長に伴う自家用車の大衆化・高速道路の整備などにより、鉄道での参宮は以前に比べて減少していきまます。

しかし、現代参宮の礎を築いた鉄道による参宮は、江戸時代のおかげ参りに負けず劣らず、浪漫かき立てる庶民憧れの旅でした。

今回の企画展では、いかにして鉄道が発展し、国民のお伊勢参りの足として活躍してきたのかを、当時の写真や年表などを通して皆さんに紹介します。



「外宮参道」を走る路面電車
(写真集伊勢編集委員会編・国書刊行会発行「ふるさとの思い出写真集伊勢」より転載)

式年遷宮記念 せんぐう館 ☎ 22-6263 FAX 22-6264

所在地 豊川町 126-1 (外宮域内)
開館時間 9:00 ~ 16:30 (入館は 16:00 まで)
休館日 第4火曜日 (祝日の場合は翌日)
入館料 大人 300 円、小・中学生 100 円

衣類の「取り扱い表示」(洗濯表示)が変わります!!

衣類の「取り扱い表示」には、家庭での洗濯や漂白、アイロンがけの目安やクリーニングの方法など、その衣類に応じたさまざまな情報が記載されています。12月から、この「取り扱い表示」が国際基準に統一され、下図のとおり記号のデザインが新しくなり、種類が増えます。記号の近くに付記される参考情報も確認するようにしましょう。

●新しい洗濯表示

家庭洗濯	漂白	タンブル乾燥	自然乾燥	アイロン	クリーニング
 40℃ 限度 洗濯機「標準」* 40℃ 限度 洗濯機「標準」* 30℃ 限度 洗濯機「弱」* 40℃ 限度 手洗い 家庭洗濯 NG <small>*洗濯機の機種により異なる</small>	 漂白OK 酸素系OK 塩素系NG 漂白NG	 高温 80℃ まで 低温 60℃ まで タンブル乾燥 NG	「日なた」「日陰」 つり干し 濡れつり干し 平干し 濡れ平干し	 高温 200℃ まで 中温 150℃ まで 低温 110℃ まで *スチームなし アイロンNG	 全ての溶剤ドライクリーニング 通常処理 石油系溶剤ドライクリーニング 弱い処理 ウェットフリーニング 非常に弱い処理 ドライクリーニング NG ウェットクリーニング NG



シリーズ消費生活

教えて / 相談員さん!!

伊勢市消費生活センター

☎ 21-5717 FAX 22-5014

予算額 1,076 万 8 千円 (うち県補助 560 万 5 千円)

シリーズ

うちの農村はうちらで守る

多面的機能支払制度を活用した取り組みの紹介

農林水産課 (☎22-0370 FAX 21-5605)

今回紹介する組織は、円座町の「弁天様協議会」、通町の「通町ふるさと再生活動隊」、磯町の「磯地区農地・水・環境保全会」です。

弁天様協議会

住所 円座町1573-14

円座町に広がる37ヘクタールの水田は、江戸時代に円座大庄屋米山宗隆・宗持により開かれました。米山家に対する感謝の意から「米山新田」と呼ばれ、新田中央には2人の功績をたたえる記念碑が建てられています。

そして、そのそばに当組織名の由来となっている七福神の中の紅一点、水の神「弁天様」が祭られています。



植栽場所の除草作業

弁天様は、奈良時代から農民をはじめとした多くの人々に崇拜され、地域に水と財をもたらした繁栄させたという言い伝えから、将来的な円座町繁栄の願いを込め「弁天様協議会」と名付けました。

その名のとおり、用排水路の点検・補修、泥上げや除草など、農業の根幹となる「水」を守る活動を中心としています。

また、地元中学生と共に、農道清掃や花壇に花を植える環境美化活動にも積極的に取り組んでいます。

未永く後世まで円座の地で安心して農業が行えるよう、メンバーが知恵を出し合い、協力して活動しています。

通町ふるさと再生活動隊

住所 通町1345

当組織は、通町の26ヘクタールの農用地を保全管理しています。

主な活動は、構成員の出合いによる農道やあぜの草刈り、排水路の泥上げ、花畑や芋畑の管理・運営です。中でも、芋畑は手塩にかけて育てたさつま芋を地元



芋畑の管理

の子どもたちと収穫し、それを焼き芋にして食べることで、食を支える農業の大切さを学んでいます。

農閑期には、農道にたまった枯れ草や土砂を整理し、田んぼの給水バルブの点検を行うなど、年間を通じて農業が円滑に行えるよう取り組んでいます。

磯地区農地・水・環境保全会

住所 磯町964-1

当組織は、磯町の42ヘクタールの農用地を保全管理

しています。

用排水路の補修を含めた管理、農道の整備や草刈りなどの活動を中心とし、農業を取り巻く環境整備に力を入れています。

また、遊休農地に花を咲かせることで地域の美化に努め、さらに、水路の水を木成で浄化するなどの先駆的な取り組みを積極的に行っているのも当組織の特長です。

秋には、磯町宮農団体と共に、地域住民が参加する収穫祭を行い、里の恵みに感謝し、農業を盛り上げる取り組みを行っています。



水路周辺の除草作業

やっぱりええなあ 伊勢のもん ⑥

～伊勢市地産地消の店認定店の紹介～

農林水産課 (☎22-0370 FAX 21-5605)

このシリーズでは、「伊勢市地産地消の店」認定店を紹介します。

認定
地産地消の店
伊勢市地産地消の店認定委員会
私たちは地元のものを選びたいです

大西農園 人が作っていない物を作りたい！家族で営む果実の農園



今年で20年になる大西農園は、大西さんの「自分で作った物を自分で直接販売したい」という思いから生まれました。最初はメロンを主力にスタートし、現在では、イチゴ(紅ほっぺ)を主力としながら、メロン・イチジク・米(ミルククイーン)を、味・品質にこだわり生産しています。

大西さんは「年中いつでも果実があるようにしたい」と、新品種のイチゴ「よつぼし」など、この辺りでは珍しい品種の果実の栽培に熱心に取り組んでいます。今後はポポーやトロピカルフルーツにも挑戦していくそうで、とても楽しみです。

大西農園の品物は、限られた場所のみで購入することができますが、直接大西農園に出向いて購入するのが一番のおすすめです。生産者の大西さんからその日とれた物を購入することができます。

住所 小侯町宮前 209 (☎ 23-4579 FAX 23-5086)

営業時間 夏季(7月～9月) 9時～12時・14時～19時、冬季(10月～6月) 10時～12時・13時30分～18時(定休日:なし)

勾玉亭 和洋折衷、旬の鮮魚や地野菜中心のバイキングレストラン

ジビエにも取り組む

勾玉亭では、ほとんどの食材を伊勢市産でそろえ、そろわない場合は、なるべく県内産の物を取り入れる地産地消に力を注いでいます。

野菜は、地元の農家やしんみち商店街の「いせ産直市場」から、穴子や鱧などの魚介類は有滝漁港から仕入れ、和洋中のシェフがそれぞれ腕を振ります。

約3年前に外宮前にオープンした勾玉亭が地産地消にこだわるのは、「その土地の物を食べたい」と思う観光客を、地元の物を使って喜ばせたいという思いがあったからです。今では、地元や近隣市町のリピーター客も多いそうです。

これからの季節は、鍋がおすすめです。牡丹鍋(香ばしい味噌ベースの猪肉の鍋)や紅葉鍋(醤油ベースの鹿肉の鍋)の地場産ジビエ鍋をはじめ、さまざまな鍋が楽しめます(要予約)。

住所 岩淵1丁目1-31 (☎ 22-7788 FAX 20-2201)

営業時間 11時～14時30分(最終入店は13時45分)、18時～21時(最終入店は20時)
(定休日:水曜日、第2・4火曜日[夜のみ])



Gentile 自家菜園野菜を主に取り入れたフランス料理店

ジャンティーユでは、店舗の隣の菜園や志摩市にある菜園で葉物野菜や芋類・ハーブ・夏野菜など、さまざまな野菜を栽培しています。

シェフの井上さんは、ホテルや老舗レストラン、フランスで数々の修行経験を積んでいます。自家菜園にこだわるのは、10年前、修行先のパリの三ツ星レストランが自家栽培をしており、そこで学んだことがきっかけだそうです。渡仏の翌年、ジャンティーユをオープンし、今年で10周年。ランチはカジュアルに、ディナーはスタンダードなフレンチスタイルのコースを楽しむことができます。

もちろん、魚介類は伊勢志摩でとれる物がほとんどで、中でも、黒鮑のステーキはシェフの一押しメニューです。その他にも、旬の魚のカルパッチョなど、メイン料理に野菜が彩りを添えます。

住所 大倉町 302 (☎・FAX 22-2882)

営業時間 ランチ:11時30分～15時(ラストオーダーは14時)、ディナー:17時30分～22時(ラストオーダーは20時)
(定休日:日曜日[夜]、月曜日) 月曜日が祝日の場合は月曜日[夜]・火曜日



お詫びと訂正

「広報いせ」11月15日号の15ページに掲載しました「西洋料理ぼうがいっぼん」の内容について、次のとおり誤りがありましたので、お詫びして訂正します。 [誤] 無農薬有機栽培 [正] 無農薬栽培

心豊かに共生できる まちを目指して

高齢・障がい福祉課 (☎21-55558 FAX20-85555)

第9回 聴覚障がい者への情報保障① 手話通訳

手話通訳とは、聞こえる人の声を手話に変えたり、聞こえない人の手話を声に変えることです。

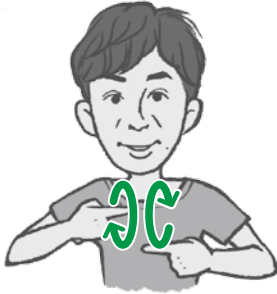
その役割は手話通訳者が担っており、病院での診察や市役所での手続き、会議や講演会、学校・幼稚園の保護者会や会社の面接など、暮らしのさまざまな場面で活躍しています。また、聞こえる人と聞こ

えない人をつなげ、聴覚障がい者の「聴くことの権利」や「コミュニケーション」を保障するため、手話通訳者を派遣する制度があります。

派遣される手話通訳者は、手話通訳士資格所持者や手話通訳者全国統一試験合格者などで、一定の技術や知識を持ち、守秘義務が課せられています。

「手話」 手話を覚えてみよう!⑨

両手人さし指の指先を向かい合わせて、交互に回します。



※手話表現の一例を紹介しています。



市のホームページで手話動画を見ることができます。

みんなで手話 検索

シリーズ障がい 障がいを 理解しよう!

第8回

高齢・障がい福祉課
☎21-55558 FAX20-85555

今回は、「身体障がい者補助犬」についてお知らせします。

身体障がい者補助犬とは、目・耳・手足に障がいのある人(ユーザー)の生活をサポートする盲導犬・聴導犬・介助犬のことです。身体障害者補助犬法が施行され、現在では公共の施設や交通機関はもちろん、スパーやレストランなどの民間施設でも補助犬を同伴できるようにしました。

補助犬はペットではありません。体の不自由な人の体の一部となって働いています。社会のマナーを守ります。訓練を行い、衛生面でもきちんと管理されています。

盲導犬

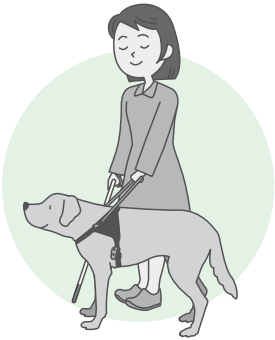
視覚に障がいのある人を、障害物をよけながら安全に誘導します。ハーネス(胴輪)を付けています。

聴導犬

聴覚に障がいのある人に音知らせます。お湯が沸いた音やドアチャイム、電話の着信音などを聞き分けて伝えます。「聴導犬」の表示を付けています。

介助犬

手や足などに障がいのある人の日常生活動作をサポートします。電気をつけたり、物を拾って渡したり、着脱衣の介助などをします。「介助犬」の表示を付けています。



サポートするときのポイント

- 活動中の補助犬には、話し掛けたり、じっと見つめたり、勝手に触るなど、気を引く行為はしないようにしましょう
- 補助犬は、ユーザーの指示に従って待機することができるので、特別な設備は必要ありません

- 補助犬に食べ物や水を与えないようにしましょう
- 補助犬が通路をふさいだり、匂いをかぎ回るなど困った行為をしている場合は、補助犬のユーザーに伝えてください
- 補助犬を同伴していても、援助を必要とする場合があります。困っている場合は声を掛け、コミュニケーションをとってください

一人ひとりが輝くために

人権政策課 (☎21-55546 FAX22-3454)

犯罪被害者と その家族の人権

皆さんは「自分や自分の大切な人が犯罪に巻き込まれたら」と考えたことはありますか。

犯罪に巻き込まれたとき、私たちの身にはどのようなことが起こるのか考えてみましょう。

犯罪により、まず、けがを負わされたり家族や財産を奪われたりといった直接的な被害に遭います。これだけでも大変なことですが、直接的被害の後にも、さまざまな「2次被害」に苦しめられることがあります。例えば、被害に遭ったことによる精神的ショックや体の不調、医療費負担の増

加や失職・転職を余儀なくされるなどの経済的負担、捜査や裁判の手続きにおける時間的・精神的負担などが考えられます。

また、周囲の人からの心ない言動や興味本位なうわさ話、行き過ぎたマスコミの取材や報道、さらには被害者に対する非難など、さまざまな問題もあります。

この2次被害の中には、犯罪被害者やその家族が置かれている状況を私たちが理解することによって、軽減することができるともあります。

まずはこのような苦しみを持った人たちがいることを知り、相手の気持ちを尊重することが、被害者の人権を守る第一歩になります。

安全で安心なまちづくりのために

あなたの地域に 自主防犯団体を 結成してみませんか！



危機管理課 (☎21-55524 FAX20-3151)

平成28年は、振り込め詐欺をはじめとする特殊詐欺が多発しています。また、不審者や盗難被害なども発生しています。

現在、自主防犯団体・警察・関係機関が連携して、街頭啓発などの防犯活動を行っています。伊勢市全域での活動は困難な状況です。犯罪のない安全で安心なまちづくりをするためには、住民の皆さんの力が何より必要です。

防犯活動は「自分たちの地域は自分たちで守る」という意識があれば誰でも参加できる活動です。

現在、自主防犯団体のない地域があります。犯罪が起きにくいまちづくりをするためにも、皆さんの地域

に自主防犯団体を結成してみませんか。

自主防犯活動で、住みよい地域社会を築きましょう。

年末・年始に向けた防犯一口メモ

～不審者などの排除、町内での連帯感の意識高揚～

- 町内であいさつや声掛けをしましょう

～きれいな町には犯罪者は寄り付きにくくなる～

- 自宅や町内の美化活動や環境の整備をしましょう

～盗難防止～

- 年末は空き巣などが多発する傾向にあるので、不審者が潜みやすくなるような場所を把握し、改善しましょう

～悪質商法などに対する被害防止～

- 悪質な訪問販売なども多くなる時期です。在宅時も玄関の扉を施錠し、突然の来訪者に注意しましょう

～高額な詐欺被害の防止～

- 振り込め詐欺などの特殊詐欺の電話などに注意しましょう

自主防犯活動の 目的

- ・地域の犯罪などを未然に防ぐ
- ・地域住民が安全に対する関心を持つ
- ・地域の連帯感を高める
- ・地域の犯罪抑止機能を高める

イベント掲示板

このコーナーは、国・県・市または教育委員会が共催・後援などをするイベント情報を案内するコーナーです。参加費などの記載のないものは無料です。

熊本地震・東日本大震災被災地支援 2016 いせ第九コンサート

いせ第九実行委員会・富田さん (☎・FAX 24-6145)

時 12月23日(祝)、14:00～ 所 観光文化会館

内 演奏曲目：なるほど第九講座、ベートーベン作曲「交響曲第九番二短調合唱付」 料 前売り 1,500円、当日 1,800円 (いずれも全席自由席)

チェコ国立民族舞踊団伊勢公演

伊勢フォークダンス協会・西村さん

(☎ 090-8958-0810 FAX 23-1683)

時 平成29年2月17日(金)、14:00～ 所 観光文化

会館 内 若さ、力強く洗練されたステップ、エネルギーの迸り、最高の芸術。素晴らしい音楽と衣装、軽快な踊りでチェコの草原風景を表現します。

料 前売り：大人 3,000円・中高生 1,000円、早期割引 (12月30日(金)まで)：2,000円、当日：4,500円 (小学生以下は、保護者同伴の場合は無料)

申 同協会・西村さんへ

時	とき	所	ところ	対	対象	内	内容
定	定員	料	料金	申	申し込み		
掲	掲載申し込み	2月15日号=12月28日(水)					
締	締め切り	3月1日号=1月13日(金)					

伊勢南ロータリークラブ創立50周年記念事業 名フィルチャリティーコンサート

伊勢南ロータリークラブ

(☎ 28-2560 FAX 24-3736)

時 平成29年3月12日(日)、15:00～

所 観光文化会館 対 伊勢市近郊に在住している人 (未就学児はご遠慮ください)

内 名古屋フィルハーモニー交響乐团による、伊勢南ロータリークラブ創立50周年記念コンサートです。ソプラノ歌手・白石佐和子さんと市内中学校吹奏楽部部員との共演もあります。

定 300人 (申し込み多数の場合は抽選)

申 平成29年1月20日(金) (必着) までに、往復はがきで同クラブ (〒516-0037 岩淵1丁目7-17 伊勢商工会議所4階) へ

※1人につき1枚の応募をお願いします。

みんなの広場

このコーナーは、市民団体などの皆さんが、イベント案内や会員募集などに利用できるコーナーです。参加費などの記載のないものは無料です。

クリスマスキャンドルサービス

日本キリスト教団山田教会 (☎・FAX 28-4420)

時 12月24日(土)、19時～20時 所 日本キリスト教団山田教会 (岩淵1丁目6-32)

内 ろうそくの灯のもとで、ハンドベルの演奏を聞き、賛美歌を歌います。クリスマスイブのひとつきを教会で一緒に過ごしましょう。



講座

アマチュア無線第4級 標準コースの講習会

危機管理課

(☎ 21-5523 FAX 20-3151)

とき 平成29年3月26日(日)

4月2日(日)、9時～17時(全2回)

ところ 伊勢地区医師会館

講堂 (勢田町613-12)

定員 60人 (先着順)

受講料 2万2750円

(平成29年3月26日時点で

18歳以下の人は7500円)

※申し込み前に払い込みが必要
です。

申し込み 平成29年3月16

日(木)までに、所定の申込用

紙を、郵送で一般社団法人

日本アマチュア無線連盟(J

ARRL) 鈴鹿クラブ (〒5

14-1138 津市戸木町
2033) へ

※申込用紙は、一般財団法人日本アマチュア無線振

興協会 (JARL) のホームページ (https://

www.jard.or.jp) の「養成課程講習会」に掲載

されています。

※最後に実施する修了試験

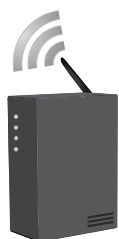
に合格すると、第4級アマ

チュア無線技士の資格

を取得することができます。

問い合わせ先 伊勢市アマ

チュア無線災害ネットワーク・原さん (☎ 28-4488)



INFORMATION

情報コーナー

参加費などの記載のないものは無料

試験・講座



お知らせ



募集



催し物



広告

ご遠方にお住まいの方も永代管理制度のある伊勢やすらぎ公園へ改葬される方が増えています。

新区画販売中!!

もくせい2 (2㎡) 50+新 11 (3㎡) 58+新 6 (10㎡) ①

- 1.すべて東向き
- 2.通路が自然土舗装
- 3.やすらぎのどまん中
- 4.2㎡23万円より
- 5.建基期間制限無し

つつじ1 (10㎡) ①
" 3 (8㎡) ①
" 5 (6㎡) ①
" 6.8 (4㎡) ②
" 7 (3㎡) ⑤
" 9.10.11 (2㎡東向) ⑨
もくせい1 (8.10㎡) ③
" 5 (3㎡) ①
れんぎょう1 (6㎡) ①
" 2 (8㎡) ⑦
" 5 (4㎡) ②
" 3.6.7 (3㎡) ⑬

※○内の数字は保有区画数です。H28年10月31日現在

仲介・買取りもいたします。お気軽にご相談下さい。

石塔 常時130基
仏壇 " 80基
屋内展示中

お問い合わせ
 ☎28-5390
中村石材・仏壇店
 [年中無休] (正月と盆除く)
 伊勢市上地町2691-48
 伊勢問屋センター内

大仏山公園 硬式テニス教室

大仏山公園管理事務所

(☎) 23-6565 (FAX) 23-6771

とき 平成29年1月23日(月)

〜3月14日(火)、①初級・中級コース・毎週月曜日・10時〜12時、②初心者コース・毎週火曜日・13時〜14時30分 (①②とも全8回)

ところ 県営大仏山公園・テニスコート

定員 各8人 (先着順)

参加費 各9000円 (保険代を含む)

申し込み 12月20日(火)〜平成29年1月13日(金)に、電話

で同事務所へ
 ※各コース6人以上で開催
 します。

※受講開始後のキャンセル

については、参加費の返金はできません。

シニア世代介護職場就労支援事業研修

シニア生き生き

チャレンジ教室

三重県社会福祉協議会

三重県福祉人材センター

(☎) 059-2227-5160

(FAX) 059-2227-0170

とき 平成29年1月16日(月)

20日(金)・25日(火)・31日(火)

10時〜16時

ところ 観光文化会館・4階大会議室

対象 おおむね75歳までの

人で、地域での社会貢献活動や、介護職場でフルタイムまたは週2〜3回のパートタイムで働く意欲のある

人
定員 50人 (申し込み多数の場合は抽選)

申し込み 平成29年1月5日(木)までに、電話・ファクス・郵送 (〒514-8552津市桜橋2丁目131)

で同センターへ



こども発達支援講演会

子どもの育ち支援から考える発達障がい

こども家庭相談センター

(☎) 21-5716 (FAX) 21-5555

この講演会では、乳幼児期から学童期の発達特性や、発達の中で気になる部分がある子どもに対する関

わり方など、子どもの育ちを支えるための具体的な話をします。

また、会場では、子育てのヒントとなるような視覚支援グッズ、市内の児童発達支援や放課後等デイサービス事業所の事業概要の紹介・展示も行います。

とき 平成29年1月21日(土)

13時30分〜15時15分 (展示は16時まで)

ところ ハートプラザみその・多目的ホール

講師 西田寿美さん (NP)

○法人ライフ・ステージ・サポートみえ理事長、前県立小児心療センターあすな

る学園長 (現在は非常勤医師)

定員 200人 (先着順)

※託児あり (対象: 生後6

カ月〜就学前の子ども、
定員 先着10人

申し込み 平成29年1月10日(火)までに、氏名・電話番号・託児希望の有無を、電話・ファクス・Eメールで

同センター (✉: n-katei@city.ise.nie.jp) へ

平成28年度伊勢市芸術祭 世界に発信!

伊勢市短詩型文学祭

短歌・俳句作品の展示

文化振興課

(☎) 22-7885 (FAX) 23-8641

未来を担う子どもたちに伊勢の魅力を発信してもらおうと、市内の小・中学生を対象に短歌・俳句を募集しました。入賞作品の展示を次のとおり行います。

とき 12月16日(金)〜19日(月)

9時〜19時

ところ 伊勢図書館・2階

ロビー



**法テラス三重
民事法律扶助相談会**

法テラス三重
(☎050-3383-5470)

収入が一定以下の人を対象に、弁護士による法律相談を行います。

とき 平成29年1月12日(木)、13時～16時

ところ 市役所本館・2階 広報広聴課相談室

定員 6人(先着順)

申し込み 電話で法テラス三重へ

※収入要件は家族数などによって異なります。

※申込時に収入状況などを確認します。

お知らせ

市有地を売却

用地課

(☎21-5562 FAX 21-5578)

下表の市有地を、一般競争入札により売却します。

市有地売却物件

所在地	中島2丁目1253番3	二見町茶屋字九反田 55 番 1	旭町字桃ノ木 293 番	常磐 1 丁目 216 番 2
面積	180.16㎡ (約54坪)	105㎡ (約 31 坪)	2,325㎡ (約 704 坪)	626.06㎡ (約 189 坪)
地目	宅地	雑種地	山林	宅地
建ぺい率 (容積率)	60% (200%)	60% (200%)	40% (200%)	60% (200%)
用途地域	第一種住居地域	準工業地域	指定なし	第一種住居地域
最低売却価格	8,500,000円	2,940,000円	7,910,000円	12,700,000円

入札参加条件 一定の資格を満たす個人・法人(入札保証金が必要)

申し込み 平成29年1月16日(月)～20日(金)に、申込書と添付書類を直接同課へ

入札日 平成29年1月25日

(水) ※入札が不調となった場合は、入札日の翌日から先着順に売却します。

※入札案内は、同課・各総合支所生活福祉課にあります。また、市のホームページに掲載しています。

障がい児機能訓練
通所交通費を助成

高齢・障がい福祉課
(☎21-5558 FAX 20-8555)

市では、理学療法などの機能訓練を受けている子どもへの支援を充実するため、機能訓練施設へ通所するための交通費への助成制度を平成28年10月通所分から見直しました。

見直し後の内容は次のとおりです。

対象者

市内に住所を有し、身体障害者手帳または療育手帳の交付を受け、機能訓練施設へ通所する児童およびその介護者

対象(機能訓練)施設

- ・ 独立行政法人国立病院機構 鈴鹿病院
- ・ 独立行政法人国立病院機構 三重病院
- ・ 県立小児心療センターあすなろ学園
- ・ 県立草の美リハビリテーションセンター
- ・ 済生会明和病院など

助成額

通所に係る1回当たりの往復距離(1km未満は切り捨て)に1km当たり15円を乗じて得た額(1円未満は切り捨て)とし、当該額の通所日数分の額。ただし、1カ月当たりの助成額の上限は8000円とする。



申請方法

7月と1月に、それぞれ前月分までの助成について申請してください。申請には通所する機能訓練施設の証明書を添付してください。

申請書と証明書の所定用紙は、同課・各総合支所生活福祉課にあります。



広告

光と緑に包まれた美しい街並を誇る、南垂れ高台の大型団地
「ぐらんぱーく光の街」
三交不動産
606区画のビッグスケール 伊勢のオアシスガーデン
モデルハウス公開中 先着順受付中
三交不動産 (一社)不動産協会会員・国土交通大臣免許(15)第41号 ■お問い合わせは、「光の街」インフォメーションセンター
東海不動産公正取引協議会加盟・(社)不動産流通経営協会会員 0120-219-649
戸建事業本部 分譲住宅事業部 / 〒514-0033 津市丸之内9番18号 TEL059-227-5488

年末年始の業務案内

休 年末年始による休業日
 - 定休日
 ○ 通常業務日

	12月										平成29年1月								
	23日 祝	24日 土	25日 日	26日 月	27日 火	28日 水	29日 木	30日 金	31日 土	1日 祝	2日 歳	3日 火	4日 水	5日 木	6日 金	7日 土	8日 日	9日 祝	
市役所・各総合支所・各支所	-	-	-	○	○	○	休	休	休	休	休	休	○	○	○	-	-	-	
燃えるごみの収集 清掃課 (☎37-1443 FAX37-0189)	月・木地区																		
	-	-	-	○	-	-	臨時 収集	休	休	休	休	休	-	○	-	-	-	臨時 収集	
資源ステーションでの資源物回収 (各地区指定日) 清掃課 (☎37-1443 FAX37-0189)	火・金地区																		
	-	-	-	-	○	-	休	臨時 収集	休	休	休	休	-	-	○	-	-	-	
資源拠点ステーション 清掃課 (☎37-1443 FAX37-0189)	各地区のごみカレンダーを参照してください。																		
	伊勢中央、宇治、船江、中島、城田、佐八、明倫、厚生、神社、早修、いせトピア、二見、御園、小俣、明野																		
伊勢廃棄物投棄場 清掃課 (☎37-1443 FAX37-0189)	○	○	○	-	-	○	臨時 開場	臨時 開場	休	休	休	休	○	-	-	○	○	○	
	宮本、沼木、大湊、北浜																		
伊勢廃棄物投棄場 清掃課 (☎37-1443 FAX37-0189)	-	-	○	○	○	○	休	休	休	休	休	休	○	○	○	-	○	-	
小俣廃棄物投棄場 清掃課 (☎37-1443 FAX37-0189)	-	-	-	-	-	○	休	休	休	休	休	休	○	-	-	-	-	-	
清掃工場 (☎37-1218 FAX37-1740) (受入時間…8:30～12:00、13:00～16:45)	-	-	-	○	○	○	臨時 開場	臨時 開場	休	休	休	休	○	○	○	-	-	臨時 開場	
伊勢リサイクルプラザ 伊勢リサイクルプラザ (☎・FAX)38-2800)	○	○	○	○	○	○	休	休	休	休	休	休	○	○	○	○	○	○	
し尿くみ取り 問い合わせは各くみ取り業者へ ※申し込みは早めをお願いします。 ※(株)鳥羽産業の申し込みは12月26日(月)までをお願いします。	伊勢市清掃(株)、山田清掃(有)、(有)近代清掃社、中南勢清掃(有)、(株)南部清掃、(有)度会玉城衛生、(株)松本清掃																		
	-	-	-	○	○	○	○	休	休	休	休	休	休	休	○	-	-	-	
火葬場 伊勢広域環境組合斎場 (☎28-5120 FAX28-5496)	(株)鳥羽産業																		
	-	-	-	○	○	○	○	休	休	休	休	休	○	○	○	-	-	-	
離宮の湯 離宮の湯 (☎22-0548)	○	○	○	○	-	○	○	○	休	休	臨時 営業	○	○	○	○	○	○	○	
伊勢図書館 伊勢図書館 (☎21-0077 FAX21-0078)	○	○	○	○	○	-	休	休	休	休	休	休	休	○	○	○	○	○	
小俣図書館 小俣図書館 (☎29-3900 FAX29-3902)	○	○	○	○	-	○	休	休	休	休	休	休	休	○	○	○	○	○	
伊勢総合病院 伊勢総合病院 (☎23-5111 FAX27-2315)	-	-	-	○	○	○	休	休	休	休	休	休	○	○	○	-	-	-	
自動交付機 戸籍住民課 (☎21-5553 FAX21-0010)	○	○	○	○	○	○	○	○	休	休	休	休	○	○	○	○	○	○	
おかげバス 交通政策課 (☎21-5593 FAX21-5578)	○	○	○	○	○	○	○	○	休	休	休	休	○	○	○	○	○	○	
沼木バス 交通政策課 (☎21-5593 FAX21-5578)	○	○	-	○	○	○	○	○	休	休	休	休	○	○	○	○	-	○	
いせ出会い支援センター いせ出会い支援センター (☎21-1322 FAX21-1323)	○	○	-	-	-	○	休	休	休	休	休	休	休	○	○	○	-	-	
水道 道路からの漏水を発見したときは、水道管理センター(☎23-3360 FAX23-3461)へ連絡してください。 水道メーターから蛇口までの修繕を希望する場合は、伊勢市指定給水装置工事業者へ申し込んでください。																			

第27回全国菓子大博覧会・三重



お伊勢さん菓子博 2017 27th National Confectionery Exposition in Mie

全国のお菓子が大集合するかし!!

問い合わせ先 月～金曜日：9時～17時（祝日を除く）



- 入場券について・・・入場券販売管理センター
(☎ 63-8161 FAX 63-8162)
- 博覧会について・・・実行委員会事務局
(☎ 63-5489 FAX 63-8527)



みんな
きてかし!!

公式キャラクター
いせわんこ

平成29年4月21日(金)～5月14日(日)開催
会場：県営サンアリーナおよびその周辺

お得な 前売入場券を販売中!

販売期間：平成29年4月20日(木)まで

主な販売場所 県内の菓子店（三重県菓子工業組合加盟店）、イオングループ各店舗、ぎゅーとら各店舗、伊勢まちづくり株式会社、近鉄駅営業所、三重交通の主な切符売り場、主な旅行代理店、主なコンビニエンスストア、公式ホームページなど

※価格は全て税込み

普通
入場券

券種・区分	前売券	当日券	備考
大人	1,800円	2,000円	・18歳以上65歳未満の人が対象（高校生の区分に該当する人を除く）
シニア	1,400円	1,600円	・閉幕〔平成29年5月14日(日)〕時点の年齢が65歳以上の人が対象
中学・高校生	1,200円	1,400円	
小学生	700円	800円	・小学生未満は無料（入場は保護者同伴に限る）

特別割引入場券について

- ・身体障害者手帳、療育手帳、精神障害者保健福祉手帳、戦傷病者手帳、被爆者健康手帳、特定疾患医療受給者証、小児慢性特定疾病医療受給者証などを持っている人が対象
- ・上記の人の介護者（特別割引入場券が適用となる介護者は1人のみ。2人目以降は普通入場券となります。）

※価格は全て税込み

特別割引
入場券

券種・区分	前売券・当日券
大人	1,000円
シニア	800円
中学・高校生	700円
小学生	400円

お伊勢さん菓子博 2017の入場券は、協力施設や店舗で提示していただくと、さまざまな特典やサービスが受けられます。詳しくは、公式ホームページをご覧ください。

公式ホームページ <http://www.kashihaku-mie.jp>

お伊勢さん菓子博 2017



伊勢市健康医療ダイヤル24

フリーダイヤル **0000-000-000** 通話料無料

心や体の健康などについて、医師・看護師・保健師などが年中無休・24時間体制で電話相談に応じています。

問い合わせ先 健康課 (☎ 27-2435 FAX 21-0683)

※本サービスは、民間業者に委託をして運営しています 予算額 838万1千円

広報いせ 第203号

発行日 平成28年12月15日 編集 情報戦略局 広報広聴課
発行 伊勢市 印刷 株式会社 アイブレーション



伊勢市情報戦略局 広報広聴課

〒516-8601 伊勢市岩渕1丁目7番29号 ☎ 0596-21-5515 FAX 0596-22-9699 ✉ ise-koho@city.ise.mie.jp

URL (パソコン用) <http://www.city.ise.mie.jp> (携帯電話用) <http://www.city.ise.mie.jp/m/>

伊勢市役所



広報いせ発行事業費〔予算額〕
2,980万円 (24回分)

視覚障がいのある人で、「声の広報いせ」「点字広報いせ」を希望する人は、
高齢・障がい福祉課 (☎ 21-5558 FAX 20-8555) へ連絡してください。

この広報紙は、再生紙を使用しています。

「広報いせ」では、財源を確保するため、一部のページに企業広告を掲載していますが、これらは市が広告主や商品を推奨するものではありません。