



# 広報

# いせ

2016  
**5/15**号  
No.189

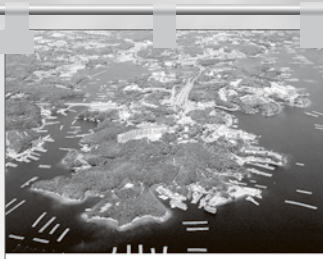


5月26日・27日

## 伊勢志摩サミット開催に向けて ⑦

サミット開催まであと**11**日 (5月15日現在)

企画調整課 (☎21-5567 FAX21-5522)



### いよいよ

## 伊勢志摩サミットが開催



今月26日(木)・27日(金)に伊勢志摩サミットが開催されます。サミット開催に向けて、伊勢市には国内外から多くの方が来勢されます。世界に伊勢市の魅力を伝える絶好の機会になりますので、「おもてなしの心」を持って、「伊勢にまた来たい」と思ってもらえるよう、温かくお迎えしましょう。

おもてなしとは、心から歓迎する気持ちを込めて、来訪した人に対して接することです。

例えば・・・



道に迷っている人を見掛けたら、積極的に声を掛ける



記念写真を進んで撮ってあげる



市役所本館にPRパネルを展示中!



ごみやたばこのポイ捨てはしない



自転車は決められたところに駐輪する

など

日常のささいなことでも立派なおもてなしになりますので、皆さんも実践してみてください。サミットを契機に伊勢市のおもてなしを向上させましょう。

伊勢志摩  
サミット2016  
平成28年5月26日(木)・27日(金)



Welcome!

Ise-shima Summit Meeting 2016

Ise, a 2000 year tradition of prayer and peace.  
伊勢は二千年の昔より人々の幸せを祈り続けているところ

伊勢志摩サミット 伊勢おもてなし会議 Ise city

What is the SUMMIT?

# サミットを知ろう!

## サミットとは

サミット（主要国首脳会議）とは、日本・イタリア・カナダ・フランス・アメリカ・イギリス・ドイツ・ロシア・EU（欧州連合）の首脳

が参加して毎年開催される国際会議です。ウクライナ情勢を受けてロシアが参加資格を停止され、2014年以降は7カ国（G7）とEUの首脳による会議となっています。



昨年の第41回サミット（ドイツ）の様子

## 伊勢志摩サミットの参加国と首脳の紹介

（年齢は2016年5月現在。参加回数は過去のサミットへの参加回数）



議長

日本



首都：東京

安倍 晋三 首相

61歳 4回参加



アメリカ



首都：ワシントンD.C.

バラック・オバマ 大統領

54歳 7回参加



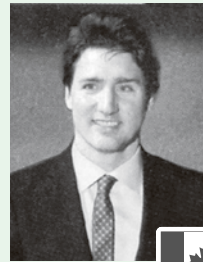
フランス



首都：パリ

フランソワ・オランド 大統領

61歳 4回参加



カナダ



首都：オタワ

ジャスティン・トルドー 首相

44歳 初参加



イタリア



首都：ローマ

マッテオ・レンツィ 首相

41歳 2回参加



EU（欧州連合）



加盟国：28カ国

ジャン＝クロード・ユンカー

欧州委員会委員長

61歳 1回参加



EU（欧州連合）



加盟国：28カ国

ドナルド・トゥスク

欧州理事会議長

59歳 1回参加



ドイツ



首都：ベルリン

アンゲラ・メルケル 首相

61歳 10回参加



イギリス



首都：ロンドン

デービッド・キャメロン 首相

49歳 6回参加



1975年の第1回サミット（フランス）の様子

1975年の第1回サミット開催後、世界経済の諸問題だけでなく、さまざまな課題に取り組んできました。議論されるテーマには、その時々々の国際情勢が反映されています。

サミットの歴史



過去5年の開催国と主な議題

2013年

イギリス ロック・アーン

Lough Erne / U.K.



シリア情勢の不安定化  
人道支援、地域・政治情勢  
その他にも  
・テロとの闘い  
・税・マネーロンダリング など

2011年

フランス ドーヴィル

Deauville / France



東日本大震災  
復興に向けた日本との連携  
その他にも  
・世界経済・貿易  
・原子力安全、気候変動 など

2014年

ベルギー ブリュッセル

Brussels / Belgium



ウクライナ情勢の不安定化  
支援の重要性、外交政策  
その他にも  
・東アジア情勢  
・世界経済 など

2012年

アメリカ キャンプ・デービッド

Camp David / U.S.



欧州債務危機  
危機への対処、財政健全化  
その他にも  
・エネルギー問題  
・食料安全保障 など

2015年

ドイツ エルマウ

Elmau / Germany



戦後70年、ランブイエ  
サミットから40年  
G7の価値観の共有  
その他にも  
・ウクライナ情勢  
・テロとの闘い など

年代別に見る主な議題

- 1970年代 石油危機後の世界経済の回復
- 1980年代 多様化する経済問題、東西政治対立
- 1990年代 東西冷戦構造の終焉、グローバル化
- 2000年代 世界経済、気候変動、アフリカ開発、テロ

これまで日本で開催されたサミット

そして今年も『伊勢志摩サミット』



2008年  
北海道洞爺湖  
サミット

2000年  
九州・沖縄  
サミット

1993年  
東京サミット

1986年  
東京サミット

1979年  
東京サミット

# いせ市民活動センター パルティいせ情報

いせ市民活動センター(☎20-43385 FAX20-43386)

No.63

●いせ市民活動センター  
指定管理委託料  
約1192万4千円  
●利用人数  
5万9866人  
(平成27年度)

## 事業型とボランティア型のNPO

アメリカの話ですが、日本でも有名なフランチャイズのコーヒーショップが、売れ残りのサンドイッチやフルーツなどをNPOに寄付をして、必要な人(生活困窮者など)へ届けるという仕組みをNPOと連携してつくったそうです。全米で7600店舗を毎日回収

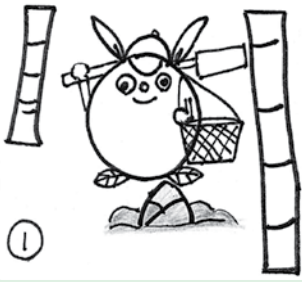
車が回って食料貯蔵庫に運び込み、廃棄を減らすという国策にも一致して進められているそうです。

日本のNPOは、まだまだ成長過程なので比較にならないかもしれませんが、企業との連携が伊勢地域でも少しずつ進んでいるようです。このような動きは、雇用スタッフを抱え、企業や行政とのコラボレーションの実績がある事業型のN

P.Oに、特に期待したいところでは、

しかし、事業型のNPOだけでなく、コツコツとボランティア的に地域に密着して草の根活動を通じて地域課題を解決するNPOも、とても大切なのです。ボランティア型のNPOを育てていくことも伊勢地域では忘れてはいけないうちで思っています。

## パルティ 4コマ劇場



① たけのこを  
たくさん掘るぞ!!



② ながい  
たけのこだな。



③ ウワー!  
中からカーネーションが  
いっぱい出てきた!



④ 「母の日」のこと  
すっかり忘れていた。

## NPO・ボランティアただいま活躍中!

### 恩送り三重の会

代表 加藤

恩送り三重の会は、「恩送り」の理念を基軸に、子どもたちへより良い地球環境・地球社会をつないでいくため、共に学び、思いを分かち合い、知恵と技を実践する場を提供するべく活動しています。

上映会やヨガのワークショップなどを開催し、市民の心身の健康向上を図るとともに、収益金を東北の子どもたちの保養キャンプなどへの支援金としています。

「恩送り」とは、誰かからいただいたご恩を直接その人にお返しできない時、別の人へと送り、そこから

更に別の人へと送られていき、「恩」が世の中をぐるぐる回っていくことを言います。そして、日々私たちが当たり前のように受けている太陽や海、山、里の恩恵も然り。安心して子育てができる、子どもたちが健やかに伸びやかに育っていく、そんな故郷を、地球を子どもたちにつないでいきたいという思いで活動しています。

問い合わせ先  
いせ市民活動センター  
(☎20-43385)

### イベントのご案内

とき 6月18日(出)

ところ いせ市民活動センター北館(いせシティプラザ)

内容 ドキュメンタリー映画「いきたひ〜家族で看取る〜」上映会、長谷川裕子監督&スペシャルゲストトークショー



恩送り三重の会  
✉ on.okuri.mie@gmail.com  
🌐 http://ameblo.jp/on-okuri-mie (ブログ)

# わたしたちの地域だから、わたしたちでやりたいことがある



市民交流課 ☎21-55563 FAX 21-5642

市では、地域の課題を解決する新しい自治の仕組みとして「ふるさと未来づくり」を進めており、市内全域で23のまちづくり協議会が、「自分たちで考えて自分たちでまちをつくっていく」という考えで活動しています。今回は、豊浜西地区と四郷地区のまちづくり協議会の活動を紹介します。

## 豊西まちづくりの会

「自分たちのまちは、自分たちでつくる」を基本理念に活動を展開しています。

### 地区一斉に

### 津波避難訓練を実施

昨年11月29日に、津波避難訓練を実施しました。参加した640人は、5つの避難所へ避難した後、豊浜西小学校で負傷者搬送などの2次訓練を行いました。

防災訓練は自治会ごとに行われてきましたが、合同



津波避難訓練



ミニトマト栽培のポイントを説明

実施により、地域全体で課題や防災計画などを共有し、防災体制の一層の充実を目指していきます。また、訓練と参加者アンケートの結果をまとめて、3月に全戸配布しました。

### 小学生に

### ミニトマトの苗を贈呈

地域で栽培されている農産物や地域産業への興味・関心を高めてもらおうと、3月22日に豊浜西小学校の1年生24人へ、ミニトマトの苗を贈りました。農業振興委員会のメンバーが、種から育てた苗を子どもたちに手渡し、栽培のポイントを説明しました。

豊浜西地区は、かつては農業が盛んでしたが、子どもたちが農作業を見たり体験したりする機会は少なくなっています。苗を育てることを通じて、作物の成長や収穫の喜びを体験してもらえればと考えています。

他にも、子ども見守り隊

の防犯活動、防災講演会、野外映画祭、クリスマス会などの活動や行事を行っています。

## 四郷地区まちづくり協議会

基本理念を「自然豊かな、歴史ある、私たちの故郷」とし、活動を行っています。

### 絆の森ウォークラリーを開催



絆の森ウォークラリー

3月27日、朝熊町地内の「絆の森」を舞台にウォークラリーを実施しました。

当日は好天に恵まれ、3世代での参加9家族を含む146人が、チェックポイントでクイズに挑戦しながら、約2kmの遊歩道を楽しみました。

心地よい汗をかいた後には、豚汁とおにぎり、お餅の振る舞いもあり、参加者は笑顔で親睦を深めました。

### 健康増進講座を開催

地域内の自治会と協力して、各町で健康増進講座を開催しています。毎回、年齢や男女を問わず多くの参加があります。

3月には、朝熊町と一宇田町で、それぞれ「生活習慣病予防」と「スタミナアップ」の講座が開催されました。姿勢を改善するストレッチや弱りがちな筋肉の鍛え方が紹介され、健やかに暮らし続けるための方法を楽しみながら学びました。



健康増進講座

この他、通学路のごみ拾いと危険箇所点検、カーブミラー清掃、マラソンソフトボール大会、グラウンドゴルフ大会、地区町民運動会、納涼祭などの取り組みを行っています。

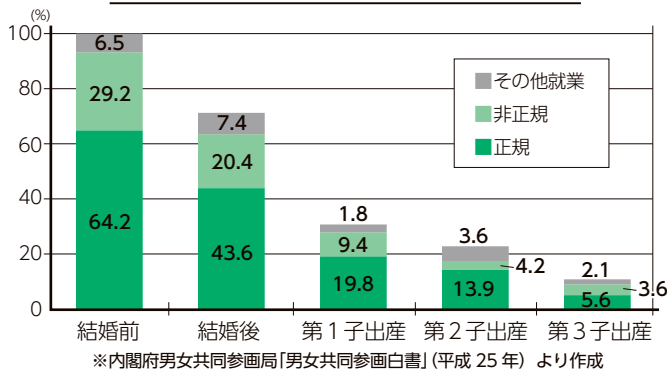
# めざそや! 共同参画 25

市民交流課 (☎21-5513 FAX 21-5642)

一人一人が生き生きと輝ける社会(男女共同参画社会)を形成するためには、仕事と生活の調和(ワーク・ライフ・バランス)の実現が不可欠です。

今年度は、みんなが幸せになるためのパパの働き方について考えていきます。

ライフイベントによる女性の就業率の変化



## パパのワーク・ライフ・バランスが 家族を幸せに

仕事は暮らしを支え、生きがいや喜びをもたらすものです。しかし、現実には、仕事に追われ、心身の疲労や「仕事」と「子育て・介護」との両立に悩む人が多く見られます。特に女性にとっては大きな問題です。厚生労働省は、育児・介

護休業法などにより仕事と生活の両立を支援し、企業への意識啓発も行っています。しかし、総務省労働力調査(平成26年)によると、介護・看護を理由として離職した女性は、男性の4倍です。また、上図のように結婚・出産を機に離職する人が多いのも現状です。これは、出産を控えることにもつながりかねません。ここで頼れるのが、パパの存在です。職場でお互いに休暇を取りやすくするなど、働き方を競争から助け合いへ移行し、男性が仕事と家庭を両立できる環境を整える。そうすれば、パパに余裕ができ、女性も、より自分らしい生き方ができるのではないのでしょうか。どちらか一方だけが、我慢や無理をしないことが大切です。

## 自分なりの働き方で、仕事も家庭も!

「イクメン」「ワーク・ライフ・バランス」というと、バリバリ働く男性に対して、あまり一生懸命でないような印象を抱く人がまだ多いかもしれません。しかし、男女を問わず、人生を豊かにすることが重要です。

男性だからといって頑張り過ぎない、また、過労死や自殺に追い込まれることのない環境づくりが不可欠です。また、一人一人がワーク・ライフ・バランスを考えることも必要です。

### ウチのパパの働き方

「キャリアアップして、より責任ある仕事をした」「家庭を優先して、PTA活動もしたい」など、同じパパでも、望むものは人それぞれ。パパの置かれている環境や状況、生き方も多様化しています。

〇〇君は育休を取っているけど、僕だって何かがあって休むかもしれない。お互いさまだよ。

育休? 出世を諦めたのか?

家には寝に帰るだけ。ほとんど休みはないし、これで良いのかなあ?

参観日? その日は接待ゴルフだよ。出世に関わるぞ!



「仕事か? 家庭か?」の二者択一でどちらかを犠牲にするのではなく、どちらも充実させてパートナーや子どもと一緒に成長していくことが望まれます。それぞれの置かれた環境の中で、家族と一緒に幸せになれる自分なりの働き方を見つけてみましょう!

映画上映会

# 「愛を積むひと」

市民交流課内・NPO男女共同参画れいんぼう伊勢  
(☎21-5513 FAX21-5642)

**とき** 6月26日(日)  
13時30分～15時40分(開場13時)

**ところ** ハートプラザみその・多目的ホール

**定員** 300人

**入場料** 500円(前売りのみ)

※入場券は、5月16日(月)から市民交流課で販売します。また、各総合支所生活福祉課で入場券の代わりに予約券を発行します。

※託児無料。(0歳～小学2年生。要予約)



©2015「愛を積むひと」製作委員会

映画紹介

北海道の雄大な自然を背景に、仕事一筋に生きてきた不器用な夫と、彼を支え続けてきた妻の人生の軌跡と愛が描かれる。愛の数だけ、絆の数だけ石を積む。心に染みる人間ドラマ。

主演 佐藤 浩市、樋口 可南子、北川 景子



こちらの事業は、「いせまなびのパスポート」スタンプ対象講座となります。

## 市長と話をしよう!! れいんぼうカフェ

市民交流課内・  
NPO男女共同参画れいんぼう伊勢  
(☎21-5513 FAX21-5642)

カフェスタイル(喫茶形式)で、男女共同参画の視点から、子育てのこと、地域のこと、仕事や日常の暮らし(介護など)のことなど、市長を囲んでグループトークしましょう!  
とき 6月5日(日)、13時30



分く2時間程度  
**ところ** 生涯学習センター  
いせトピア・3階研修室  
**定員** 30人程度



**申し込み** 5月16日(月)から  
直接・電話・ファクス・Eメールで同課(〒516-8601 岩瀬1丁目7-29、☎kouryu@city.ise.mie.jp)へ  
※子ども連れも可能です。

## 男女共同参画 推進事業者などを募集

市民交流課  
(☎21-5513 FAX21-5642)

市では、男女がお互いを思いやり、共に生き生きと暮らすことのできる社会を目指して、さまざまな啓発活動を行っています。  
その取り組みの一つとして、働き方を見直し、男女が共に働きやすい職場環境づくりに取り組んでいる事

業者・団体などを募集します。

※特に意欲的な取り組みを進めている事業者・団体などを表彰します。

※応募要領・応募用紙などは、同課にあります。また、市のホームページに掲載しています。  
**対象となる取り組み**

- ・性別にかかわらずなく能力を発揮できる職場づくり
- ・仕事と家庭の両立支援
- ・ワーク・ライフ・バランスの実践 など

**申し込み** 6月30日(木)(必着までに、応募用紙などを、直接郵送・Eメールで同課(〒516-8601 岩瀬1丁目7-29、☎kouryu@city.ise.mie.jp)へ

**昨年度の受賞事業者など  
女性の活躍推進「きらり」賞**

認定特定非営利活動法人  
ときわ会 藍ちゃんの家

**仕事と生活の調和実践賞**

株式会社ぎゅーとら

**特別賞**

四郷地区まちづくり協議会

# シリーズ障がい 障がいを 理解しよう!

高齢・障がい福祉課  
☎21-5558  
FAX 20-8555

## 主な特徴・困難なこと

- 音声や手で触れることで情報を得ています
- 一人で慣れない場所を移動することが困難です
- 文書を読むことや、書類へ記入することが困難です
- (周囲の状況が分かりにくいので)自分からサポートを求めることが困難です

## サポートするときのポイント

- サポートを求められるのを待たず、「お手伝いしましょうか」などと、声を掛けてみましょう
- 「あちら」「こちら」「これ」「それ」といった表現でなく、実際の方向、長さ、大きさなどを具体的に説明しましょう
- 誘導するときは、相手に肩や腕につかまってもらい、相手のペースに合わせて進みましょう

障害者差別解消法では、「不当な差別的取扱い」と「合理的配慮の不提供」を差別と規定し、国の基本方針では、障がいのある人への差別については、障がいに関する知識・理解の不足、意識の偏りが起因となっていることが大きいとの考えが示されています。

市では、障がいのある人への理解をさらに深めてい

## 視覚障がい

ただくため、今回から、障がいや必要なサポートなどをシリーズで紹介しします。障がいのあるなしにかかわらず、誰もが人格と個性を尊重し、支え合う社会をつくりましょう。

視覚障がいのある人の見え方は、「全く見えない」「ぼやけて見える」「中心または周りが見えない」などさまざまです。

また、白杖を持っている、盲導犬を連れているなど一見して分かる人もいますが、見た目では分かりにくい人もいます。

## マイナンバー(個人番号)の 広報資料

視覚障がいのある人で、マイナンバーの利用時や取り扱いの注意点などについて解説した「点字広報誌」「大活字広報誌」「音声広報CD」を利用したい人は、同課へ問い合わせてください。

市では、重度の視覚障がいがある人を対象に、声や点字による「広報いせ」を発行しています。

また、市から発送する納税通知書などの封筒に、担当課名や文書名を表示した点字シールを貼り付けしています。希望する人は担当課まで連絡をしてください。

## 障害者相談員

障がいのある人の生活を支援するため、障害者相談員(左表)が、市などの関係機関と連携し、障がいのある人やその家族からの相談に応じています。

## 障害者相談員

(敬称略)

		氏名	住所	連絡先
身体障害者 相談員	肢体	齋藤 茂	宮後2丁目	☎090-5603-9071
		酒徳 和之	二見町山田原	☎・FAX 43-3513
		下 郁雄	小俣町元町	☎・FAX 25-0852
		清原 も>代	常磐2丁目	☎・FAX 25-3227
	視覚	鈴木 守	岩淵1丁目	☎24-0870
知的障害者 相談員	聴覚	大屋 眞理子	二俣3丁目	FAX 28-5160
	中山 トキ子	上地町	☎・FAX 25-7632	
	小林 えり子	藤里町	☎22-2027	

## 障害者就労施設等からの 物品等の調達方針

「国等による障害者就労施設等からの物品等の調達の推進等に関する法律」に基づき、平成28年度の市の調達方針を定めました。

この方針は、障がい者就労施設などからの物品などの調達の推進を図るため、調達する物品や年間目標額などを定めたものです。市では、この方針に従って物品を調達します。

## 調達品目と目標額

種別	調達品目	調達目標額
物品	イベント・キャンペーンなどでの啓発用物品・記念品、軽食(パンなど)など	33万円
役務	清掃作業、除草作業、軽作業(郵便物の封入、ラベル貼り、袋詰めなど)、回収業務など	740万円

※調達方針の全文など詳しくは、市のホームページに掲載しています。



# 心豊かに共生できる まちを目指して

高齢・障がい福祉課 (☎21-55558 FAX 20-85555)

## 第2回 「きこえない」とは？

### ②日常生活の中で さまざまな音が聞こえない

テレビや玄関のインターホン、目覚まし時計、電子レンジ、洗濯機、電話、フアクス、ドアをノックする

音、火災警報器、赤ちゃんの泣き声など、さまざまな音が聞こえません。その代わりに、福祉用具を使用するなどして、音の情報を光や振動に変える工夫をしています。

### 手話を覚えてみよう！

## 「おはよう」

こめかみに当てた右手拳を下ろすと同時に、頭を起す



※手話表現の一例を紹介しています。

低カロリー・バランス食

## 家庭で実践 Cooking

### かみごたえのある料理レシピ

健康課 (☎27-2435 FAX 21-0683)

# こんにゃくとごぼうのピリ辛煮



### 材料 (2人分)

- こんにゃく 80g
- ごぼう 1/3本 (60g)
- いんげん 2本 (10g)
- 油 小さじ1
- 赤唐辛子 1/3本
- だし汁 80cc
- しょうゆ 大さじ1/2
- みりん 大さじ1/2

### 作り方

- ①こんにゃくは、熱湯に通し、スプーンで一口大に切る。
- ②ごぼうは、皮をこそげて乱切りにし、水につけてあくを取り、ゆでる。
- ③いんげんは、ゆでて斜めに切る。
- ④赤唐辛子は、種を取り除いて小口切りにする。
- ⑤鍋に油を熱し、④①②の順に炒め、だし汁を入れる。柔らかくなったら、しょうゆ、みりんを加えて煮含め、いんげんを散らす。

1人分の栄養価

58kcal

●たんぱく質 1.3g ●脂質 2.1g ●塩分 0.7g

### memo / ゆっくりかんで肥満を予防しよう

皆さんは食事にどのくらい時間をかけていますか？よくかんでゆっくり食べると、食べ過ぎを抑え、肥満予防に効果があります。早食いの人は、まずかむ回数を意識して増やしましょう。

#### 【ゆっくりかむポイント】

- 食物繊維が豊富な食材を取り入れる (野菜・こんにゃく・きのこ類など)
- 食材を大きく切る
- 一口の量を少なくする
- 飲み込んでから次の食べ物を入れる
- 水分で流し込まないようにする ※治療中の人は、医師の指示を守ってください。

市のホームページでバックナンバーを見ることができます。

低カロリー・バランス食レシピ

検索



# 健康づくり通信

みんな笑顔 伊勢の元気人

申し込み・問い合わせ (8時30分～17時15分)

健康課 (八日市場町・福祉健康センター内)

☎27-2435 FAX21-0683

参加費などの記載のないものは無料

楽しく健康づくりを  
実践しよう

健康づくり  
アドバイザー  
(ヘルスアドバイザー)  
養成講座

ヘルスアドバイザーは、健康づくりを積極的に実践し、地域のリーダー役を担うボランティアです。

とき・内容 下表のとおり

ところ 中央保健センター

対象 市内在住で全日程に参加できる人

定員 30人(先着順)

申し込み 電話またはファクスで同課へ

## 健康づくりアドバイザー (ヘルスアドバイザー) 養成講座

	とき	内容	講師
1	6月16日(木) 13時30分～	「伊勢市のことをもっと知ろう!!」 伊勢市の健康状況は?	保健師
2	6月30日(木) 13時30分～	「体の健康はお口から!!」 歯周病予防など	歯科医師(伊勢地区 歯科医師会会員) 歯科衛生士
3	7月7日(木) 13時30分～	生活習慣病を予防して、自分らしい生活を送るために	医師 山崎 学さん (山崎外科内科)
4	7月29日(金) 13時30分～	「運動で身体イキイキ!!」 気分も爽快!生活習慣病を予防するための運動について	小木曾 一之さん (皇學館大学教授)
5	8月5日(金) 10時30分～	「バランス食で肥満予防!!」 楽しく作って食べましょう! 低カロリー・バランス食について	栄養士
6	8月18日(木) 13時30分～	「健康づくりって楽しい!!」 皆で楽しく健康づくり活動を企画	保健師 ヘルスアドバイザー

ヘルスアドバイザーと健康課の共同企画  
ウォーキング大会

ヘルスアドバイザーと一緒に歩きましょう。

とき 6月17日(金)、13時30分～15時30分(雨天の場合は中止)

集合場所 小俣総合体育館

玄関前(明野小学校前)

対象 市内在住の人

内容 大仏山公園コース(約3.3km)のウォーキング

※コースは、市のホームページに掲載しています。

持ち物 傷害保険料10円、タオル、飲み物、運動のできる服装・靴

ウォーキングで健康づくり  
おすすめウォーキング  
マップを発行

市では、市民の皆さんが楽しみながらウォーキングによる健康づくりに取り組んでいただけるよう、市内のウォーキングコースの健康増進効果の検証を皇學館大学と協働で進めています。現在、ウォーキングコースは58あり、そのからおすめの7コースとウォーキングの姿勢やストレッチなどの情報を掲載した「おすすめウォーキングマップ」を発行しました。

このマップは、同課または同課が実施するウォーキ

ング大会で配布しますので、ぜひご利用ください。  
※部数に限りがあります。



ママ安心サポートいせ  
パパとママの教室  
2人で赤ちゃんを迎えるために

とき 6月4日(土)、9時30分～12時

ところ 中央保健センター

対象 初妊婦と夫

内容 沐浴体験、妊婦模擬体験、保健師・助産師のお話など

定員 30人程度(先着順)

持ち物 母子健康手帳

申し込み 電話またはファクスで同課へ

予算額 8万円

## 「筋肉講座」 シニア世代のための

筋肉を鍛え、  
いつまでも活動的に  
過ごせる体づくりを

**とき** 6月21日～8月23日  
(8月16日を除く)の毎週火  
曜日、9時30分～11時30分  
(計9回)

**ところ** 中央保健センター  
**対象** 市内在住の70歳以上  
の元気な人で、次の①②の  
条件を全て満たす人

①運動習慣がなく、これか  
ら運動に取り組みたいと考  
えている人  
②介護保険サービスを利用  
していない人

※体の痛みが強い人や持病  
がある人は、主治医にご  
相談ください。

※同課が開催する転倒骨折  
予防教室、シニア筋力ア  
ップ教室、筋活講座の受  
講経験がない人を優先  
します。

**内容** 筋力トレーニング、  
体力チェック、加齢に伴う  
筋力低下の予防や体づくりに  
関する講話、グループワ

ークなど  
**定員** 30人程度

**持ち物** 傷害保険料90円程  
度、飲み物、運動のできる  
服装・靴

**申し込み** 5月16日(月)～31  
日(火)に電話またはファクス  
で同課へ

### 健康の日における啓発事業 血管いきいき！適量。 適塩バランス食

塩分控えめのバランス食  
を身に付けて血管を丈夫に  
保ち、健康に過ごしましょ  
う。

**とき** 6月11日(土)、10時～  
13時

**ところ** ハートプラザみそ  
の2階調理室

**対象** 市内在住の人

**内容** 講話と調理実習

**定員** 30人(先着順)

**持ち物** エプロン、三角巾、  
マスク、調理実習費300円  
**申し込み** 電話またはファ  
クスで同課へ

### 脳を生き生きと使う 生活習慣が認知症を 寄せ付けにくくする！ 脳活性化教室

この講座では、脳のイキ  
イキチェック、楽しく脳を  
使う活動を通して、認知症  
を寄せ付けない生活習慣の  
秘訣を学びます。

**とき** 6月6日(月)・20日(月)・  
27日(月)、7月4日(月)・25日  
(月)、8月1日(月)・8日(月)・  
22日(月)(計8回)、13時30分  
～15時30分

**ところ** 中央保健センター  
**対象** 市内在住の70歳以上  
で原則、全日程に参加でき  
る人

**定員** 30人

※初参加の人を優先します。  
**申し込み** 5月16日(月)、8  
時30分から電話またはファ  
クスで同課へ



### 健康チェックを してみよう！ 健康テラスの催し

市民の皆さんに気軽に健  
康チェックをしていただけ  
るよう、中央保健センター  
のロビーに健康テラスを設  
置しています。

毎月テーマを変え、パネ  
ル展示や各種健康チェック  
シートを配布しています。  
身長体重計・血圧計・体脂  
肪計は常設していますが、  
6月8日(水)～10日(金)は、測  
定機器を追加(骨密度測定  
手首)して健康チェック  
を行います。

開催時間は10時～16時で  
す。  
ぜひ健康テラスへお越し  
ください。



### 子どもの定期予防接種 を県外で受ける場合の 費用を助成

4月1日から、里帰り出  
産などにより、子どもの定  
期予防接種を三重県外で受  
ける場合は、事前に申請を  
していたらと、費用の助  
成が受けられるようになり  
ました。

**対象者** 接種時に伊勢市に  
住民登録があり、三重県外  
で定期予防接種を受ける子  
ども

**助成額** 伊勢市の予防接種  
単価または医療機関に支払  
った金額のいずれか少ない  
額を上限として助成

※上限額を超えた費用は自  
己負担となります。手続  
き方法は市のホームページ  
をご覧ください。

※三重県内で定期予防接種  
を受ける場合は、接種費  
用は無料です。

※任意予防接種は助成の対  
象ではありません。  
**予算額** 222万9千円

シリーズ

# うちの農村はうちらで守る②

多面的機能支払制度を活用した取り組みの紹介

農林水産課 (☎22-0370 FAX21-5605)

今回紹介する組織は、一色資源等保全協議会と中須町農地・水保全会です。

## 一色資源等保全協議会

安定した米作りを

目指し、水路の改修を

自分たちで行い

次期世代に引き継ぐ

**住所** 一色町1682番地  
**構成員** 農家組合、一色町自治会、一色子供を守る会、一色町婦人会、文月会(老人会)

現在、一色町の約55ヘクタールの農用地を保全管理し、子供会による水田付近の水生生物の調査や、町内一斉クレーン作戦といった道路・農道の除草、ごみ拾い清掃作業などの活動を行っています。



一色資源等保全協議会

また、保全管理をしている鶴松地区の農地へは、五十鈴川用水から水が供給されていますが、この用水路は施工後80年以上を経過し、老朽化が進み、水の管理に支障を来しています。

このため、用水路を管理している農家組合鶴松土木部が中心となり、測量から水路の掘削、U字溝設置、農道の整地まで、全て自分たちの手で行っています。

この施設の長寿命化工事は、平成23年から農閑期に

シリーズ消費生活

# 教えて相談員さん!!

伊勢市消費生活センター  
(☎21-5717 FAX22-5014)

予算額 1,076万8千円  
(うち県補助 560万5千円)

## 医薬品のインターネット通販

風邪気味や擦り傷程度の軽傷などの場合に、医療機関を受診せず、市販の医薬品を使うことがあると思います。

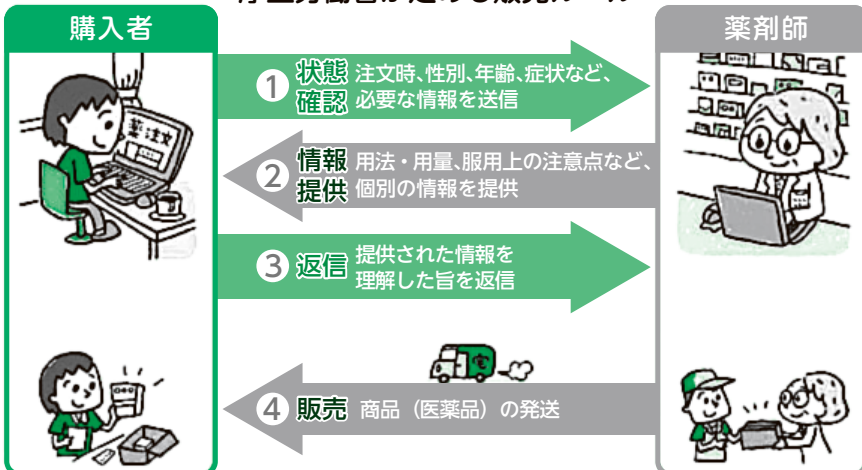
薬局などで購入できる医薬品は、副作用や相互作用の安全性に十分注意を要する「要指導医薬品」と、特に注意を要する「第一類医薬品」、注意を要する「第二类医薬品」、それ以外の「第二类医薬品」に分けられます。現在、要指導医薬品以外の医薬品はインターネット通販で容易に入手することができますが、本来は、第一類医薬品は要指導医薬品と同様に、薬剤師からの説明と書面での情報提供が法

律で義務付けられており、インターネット通販の場合も例外ではありません。

そのため、

厚生労働省は、インターネット通販に下図の販売ルールを定めています。しかし、中にはルールを無視し、あらかじめ質問を省略するなど、購入希望者からの質問に返信しない業者もあり、トラブルの増加が懸念されています。

## 厚生労働省が定める販売ルール



ホームページ「政府広報オンライン」より

薬品を購入する際は、許可業者であるかどうか許可番号の表記を確認し、販売ルールを順守している業者を選ぶとともに、返品についての特約も十分に確認した上で購入するよう心掛けましょう。

行われ、年間約230メートルの改修を実施し、現在に至っています。



用水路の長寿命化工事

## 中須町農地・水保全会

〜皆で明るい農村〜

きれいな排水路

**住所** 中須町1699番地  
**構成員** 中須区、坂東自治会、交友会、和合会、農業者（400人（内農業者99人））

平成20年度に中須区と坂東自治会で設立されて活動を開始し、中須町の約36ヘクタールの農用地を保全管理しています。平成24年度には、より地域の活動とし

て取り組むため、自治会組織と一体化して役員体制の変更を行いました。

主な活動は、農業用施設の維持管理・補修、長寿命化農道排水路のり面の張りコンクリート化、農道のり面への景観植物の栽培、また、休耕田でコスモスやひまわりの花・サツマイモを栽培し、花畑での花祭りやサツマイモ収穫祭を開催し、地域ぐるみでの活動を行っています。



排水路の泥あげ・草刈り・清掃



農道排水路のり面の張りコンクリート化

伊勢総合病院シリーズ④

# 愛情と誇りを持って 病院を目指して

伊勢総合病院（☎23-5111-1 FAX27-2315）

皆さんはリハビリテーション（以下、リハビリ）にどのようなイメージをお持ちでしょうか？伊勢総合病院では、平成25年度に診療科としてリハビリ科を開設し、新病院の開院に向けてリハビリ機能の拡充を図っています。

そこで今回から3回にわたり、当院のリハビリについて紹介します。第1回目は「リハビリ医療全般」についてです。

## リハビリテーション科

リハビリは、さまざまな病気やけがにより生じた障がいや、最大限度まで回復をさせる医療です。身体機能や認知機能の障がいを診断し、適切な理学療法、作業療法、言語聴覚療法を行

っています。

リハビリをして、元の状態に戻る場合もあります。一方で、障がいの種類によっては、残念ながら病前の状態まで回復できない場合も多くあります。身体機能や認知機能の障がいは、日常生活や社会生活の制限になるため、リハビリでは医師、療法士だけでなく、看護師、介護福祉士、医療ソーシャルワーカー、薬剤師、栄養士など、関連する多職種と連携し、障がいを抱えながらも日常生活の不自由さを軽減し、少しでも病前に近い生活が可能になるよう包括的な対応をしています。

リハビリは治療時期により、急性期・回復期・生活期に分けられ、当院では主に急性期と回復期のリハビ

リを対象としています。主な対象疾患は脳卒中、外傷性脳損傷、脊椎脊髄疾患、四肢切断、骨関節疾患、神経・筋疾患、呼吸器疾患、摂食嚥下障がいなど多岐にわたります。急性期では病気やけがの後のできるだけ早い時期からリハビリを開始することで、より良い結果が得られるといわれています。急性期治療後に入院し、リハビリの継続が必要な場合には、条件はありますが、回復期リハビリ病棟で集中的なリハビリを継続することが出来ます。

この病棟では、患者さんへのリハビリや退院後の生活指導はもちろんのこと、必要に応じてご家族への介助指導や介護保険サービスなどの社会資源の利用調整を行い、より良い状態で家庭生活、社会生活へ復帰ができるよう支援しています。

次回は、急性期リハビリテーションと外来についてお知らせします。

めざせ! ゴミゼロのまち

清掃課 (☎37-11443

FAX 37-0189)



家電4品目の処分

家電4品目とは、「家電リサイクル法」により、不要となった場合の処分方法が定められた、①テレビ、②冷蔵庫・冷凍庫、③洗濯機・衣類乾燥機、④エアコンの4品目の家電製品のことで。

この4品目については、家電リサイクル法に基づき、市では収集・処分は行っていません。適正な処分をしていただくようご協力をお願いします。

処分方法

■買い替え時などに販売店へ引き取りを依頼する場合

リサイクル料金と収集運搬料金を販売店に支払ってください。

■指定引取場所(※1)へ自分で直接搬入をする場合

郵便局でリサイクル券を購入し、搬入してください。

■指定引取場所へ自分で直接搬入ができない場合

家電リサイクル受付センター(日本通運(株)伊勢支店)(※2)へ連絡をしてください。

※1

夏山金属(株) 上地町 2685  
(☎25-1101 FAX 22-4755)

※2

家電リサイクル受付センター  
(日本通運(株)伊勢支店)  
神久2丁目7番15号  
(☎28-5186)

ごみに関する  
出前講座(説明会)

市では、自治会・学生グループ・幼稚園・小学校・会社などの10人以上の団体を対象に、要望に応じて、伊勢市のごみの現状やごみの分け方・出し方、リサイクルに関する説明会を開催しています。

例えば、「新しい団地に引っ越してきた人たちに「ごみ出しのルールを説明してほしい」「ごみに関する勉強会を開催するので、収集している職員から直接話を聞きたい」など、ごみに関することについて、同課職員が出向いて説明をします。希望する団体は、同課へ問い合わせてください。



一人ひとりが輝くために

学校教育課 (☎22-7883

FAX 23-8641)

平成27年度人権作文集 「人権の芽」から

学校での人権学習の取り組みから、今回は中学生の作文を紹介します。

「男だから?女だから?」

(中学1年生)

「なんで女はやりたいかんの?」これが私の口ぐせでした。

私の住む地域では、夏と冬に祭りがあります。冬には「お頭舞」という五百年続のお祭りがあります。「お頭舞」は次の世代に伝えるために、「子ども獅子舞」が行われるようになりました。しかし、三十年間受けつがれる中で、男子だけが舞えるもので、女子が舞うという発想までにはいきませんでした。だれもが女の子がするものではないと思い、あきらめていました。けれども、私たちが小学六年生

の時に、女子も「子ども獅子舞」に参加できるようになりました。私は喜んで参加をしました。参加できるようになった理由は、少子化が進み、受けつぐことが難しくなってきたからです。夏には「祇園祭礼」があります。祇園でも、男の人しか山車に乗ったり、笛をふいたりできないというのが昔からの風習となっていました。私はどうして女の子が参加できないのかと不思議に思っていました。しかし、今年からは、はやし方に女の子も加わるようになりました。女の子はたつたひとりしかいませんでしたが、男の人がたくさんいる中でひとり女の子の人が笛をふいて

# 伊勢市自主防犯団体 連絡会の活動紹介

危機管理課 ☎21-55524

FAX 20-3151



伊勢市自主防犯団体連絡

会は、市内の防犯パトロー  
ル活動の活性化と市民の防  
犯意識の高揚により、安全・  
安心に暮らせる伊勢のまち  
づくりを推し進めることを  
目的に、さまざまな活動を  
しています。

現在は約40団体が、自主  
防犯団体相互の連携と資質  
の向上に積極的に取り組ん  
でいます。

平成28年度の主な活動は、  
下記のとおりです。



防犯パトロール実施中

## 会員相互の連携・支援・協働と情報交換

- 総会(年1回)と役員会(2カ月に1回)での各自主防犯団体などの活動状況の伝達
- 市内の犯罪情勢の会員への周知(3カ月に1回)

## 市民の防犯意識の高揚と啓発

- 合同パトロールの実施(伊勢まつり、年末・年始特別警戒取締り出発式後)
- 金融機関やスーパーなどでの街頭啓発活動の実施
- 各地域での防犯パトロールの実施
- 全国地域安全運動期間に各活動拠点などへのぼり旗の設置
- 自主防犯団体のない自治会への自主防犯団体結成の働き掛け

## 関係機関・団体との関係・拡充の強化

- 県、伊勢警察署、伊勢度会地区生活安全協会などの主催行事への参加と共催講演会の開催

### 平成28年度の主な活動計画

伊勢志摩サミットが5月26日(木)・27日(金)に開催されます。

「不審な人物」「不審な物・車」などを見掛けたら、最寄りの警察署へ通報していただきますよう  
ご協力をお願いします。

いることが、とてもかっこよく見えました。やはり方は高校生から参加することができるので、私もあの女の人のように笛をふくようになりたいと思っています。このように、私たちの地域では、女の人が祭りに参加ができるように変化してきています。

祭りは昔からの風習にならってすすめるために、しきたりが変わることはあまり多くありません。しかし、男女という性別にこだわることではなく、町の人と一緒に楽しみ、次の世代を育てるために変わってきたことは、よいことだと感じています。

最近では、職業も性別にこだわることではなく、だれもがつかいたい仕事につけるようになつてきていると思います。例えば消防士といえは男性のイメージが強いですが、いろいろな自治体では女性消防士も増えているそうです。反対に保育士は女性のイメージが強いですが、私が通っていた保育

園には男の先生もいました。このように、性別によって、職業を選ぶ道が決められるのではなく、性別にこだわらず、つかいたい仕事を選べるようになることは大切だと思います。

最近、性同一性障害という言葉が新聞で見ました。初めはいつたいたいどんなことだろうと思っていました。女の人の体に生まれたけど、実は、心の中は男の人であるため、途中で手術をして性別を変える人がいることを知りました。でも、周りの人がその人の悩みについて、気付かないために苦しんだそうです。「男だから」「女だから」ということで悩む人たちがいることも知りました。性別で決めつけるのではなく、その人らしさが認められるようになりたいと思います。これからも、地域の祭りに参加して、「男だから」「女だから」ということにこだわらず、人として考えていくことを伝えていきたいです。

伊勢まるごと博物館ネットワーク会議事務局「文化振興課内」

(☎) 22-7885 (FAX) 23-8641

予算額 59万7千円

式年遷宮記念 神宮美術館で開催中！

## 特集展示 『日本の美』

開催期間：6月28日(火)まで

情報提供：式年遷宮記念 神宮美術館 中村 潔さん

式年遷宮記念神宮美術館

では現在、特集展示「日本の美」と題して、400点を超える収蔵作品の中から我が国の風光明媚な風景や歴史上の人物を主題として制作された日本画・洋画・彫塑・工芸作品を展示しています。

これを機会に日本の景色、特に季節ごとの自然の美しさに触れ、また歴史上の著名な人物に思いをめぐらせてみてはいかがでしょうか。展示作品の一部を紹介し

ています。

日本画

洋画

工芸

### 《朝日に匂ふ》 大山 忠作

本居宣長の有名な歌「敷島のやまごころを人間はば朝日に匂ふ山桜花」をベースに制作。仄暗さの残る黎明の中、昇ってきた朝日が満開の桜花に当たり光り輝いています。

### 《月明》 塗師 祥一郎

作者は、東北の雪景色を取材することが多く、本作品も山形県米沢市付近の農村風景を描いています。深々とした雪の中にわら葺きの民家。民家の屋根に残った丸みを帯びた雪の輪郭や彩色が、雪の質感・量感を見事に表現しており、家のそばに立つ針葉樹や広葉樹が、山と雪に囲まれた中での生活を思い起こさせます。

### 《打込象嵌鉢「枝垂れ薄墨桜」》 奥山 峰石

打込象嵌は作者の特徴的な技法の一つで、器体に切り取った別の鉄片をろう付けした後、叩いて器体の地金にならしていくというもの。大変な作業ですが、本作品では大きな銀の鉢の表面に、1万2千枚の花びらを打ち込み、満開の枝垂れ桜を表現しています。



※彫塑…木や石こう、粘土、樹脂などを彫刻して型を取り、その型に鉄などを流し込んで制作したもの。内側が空洞になっているものが多い。

式年遷宮記念 神宮美術館 ☎ 22-5533 FAX 22-5544

所在地 神田久志本町 1754-1 休館日 木曜日(祝日の場合は翌日)  
開館時間 9:00～16:30(入館は16:00まで) 入館料 大人500円、中学生以下100円

## イベント掲示板

このコーナーは、国・県・市または教育委員会が共催・後援などをするイベント情報を案内するコーナーです。参加費などの記載のないものは無料です。

### 皇學館大学月例文化講座 皇學館大学 企画部 地域連携推進室 (☎ 22-8635 FAX 27-1704)

時 6月4日(出)、14:00～15:30 所 皇學館大学・4号館 431 教室 内 講座「新しい時代の『ヨリアイ』」池山敦さん(教育開発センター助教)

## みんなの広場

このコーナーは、市民団体などの皆さんが、イベント案内や会員募集などに利用できるコーナーです。参加費などの記載のないものは無料です。

### 伊勢愛唱会歌唱祭

伊勢愛唱会・森山さん (☎・FAX 29-0056)

時 5月22日(日)、9:45～ 所 生涯学習センターいせトピア 内 演歌(歌謡曲)を愛する仲間・伊勢愛唱会の年に一度の発表会です。皆さんお気軽にご来場ください。

### すこやか子育ての会「つぼみ」

伊勢友の会・安藤さん (☎・FAX 24-5532)

時 5月31日(火)・6月23日(木)・7月28日(木)・9月29日(木)、10:00～12:00 所 伊勢友の家(宇治浦田3丁目58-3) 対 乳幼児と保護者 内 乳幼児のすこやかな成長を願って「はやね」「はやおき」「バランスの良い食事」などの話し合い。ミニ調理実習予定 料 300円(資料代・保険料を含む) 申 事前に同会・安藤さんへ

### カードゲームで経営を学ぼう!!

イイチエム フログレス H.M.Progres・福田さん (☎ 27-6695 FAX 050-3737-4700)

時 6月12日(日)、13:30～16:30 所 労働福祉会館3階(勢田町613-13) 対 小学4年生～6年生(3年生以下は要相談) 内 カードゲームを使って楽しく、遊びながら会社の社長になりきって勉強しよう。他校の生徒さんと名刺交換して仲良くなるチャンス! 定 20人(先着順) 料 1,000円 申 5月15日(日)～6月3日(金)に福田さんへ

### イベント掲示板&みんなの広場

時	とき	所	ところ	対	対象	内	内容
定	定員	料	料金	申	申し込み		
掲	掲載申し込み				7月15日号=5月31日(火)		
締	締め切り				8月1日号=6月15日(火)		



# 情報コーナー

参加費などの記載のないものは無料



## 募集

### 御園B&G海洋センター プール監視員を募集

御園B&G海洋センター  
(☎・FAX 36-4511)

**対象** 18歳(高校生を除く)  
65歳の泳げる健康な人

**活動期間** 7月9日(土)～8月28日(日)

**勤務時間** 午前の部：9時～12時、午後の部：13時～16時

**勤務場所** 御園B&G海洋センター

**勤務内容** プールの監視、受け付けなど

※1日7人体制で業務をします。

**時給** 905円

**募集人数** 12人程度(面接により決定)

申し込み 6月10日(金)までに、申込用紙を同センターへ

※申込用紙は同センターにあります。

※採用者を対象に、説明会および救急法講習会を開催します。

**予算額** 83万7千円

## 催し物

### 総合型地域スポーツクラブ合同体験教室

スポーツ課

(☎22-7895 FAX23-8641)

皇學館大学と連携して、総合型地域スポーツクラブの小学生会員を対象にスポーツ教室(右下表参照)を開催します。

**予算額** 230万4千円

### 総合型地域スポーツクラブ合同体験教室

教室名	とき	ところ	定員
陸上競技	5月21日・6月18日・7月16日・9月10日・10月15日・11月5日・26日・12月17日・平成29年1月28日・2月18日・3月4日(全て土曜日)、13:30～15:30	皇學館大学第一グラウンド	各50人
バレーボール	12月26日(月)・27日(火)、10:00～12:00	皇學館大学総合体育館	各40人
バドミントン	5月21日・6月4日・11月12日・19日(全て土曜日)、13:30～15:30 5月22日・6月5日・11月13日・20日(全て日曜日)、13:30～15:30	皇學館大学総合体育館	各20人
サッカー	5月11日・6月15日・7月6日・9月28日・10月19日(全て水曜日)、16:30～18:30	皇學館大学第一グラウンド	各40人
軟式野球	7月5日(火)・11月1日(火)、17:00～19:00	倉田山公園野球場	各30人
よさこい	5月21日・6月11日・18日・10月15日・11月12日・19日・12月3日・17日(全て土曜日)、15:30～18:00 8月17日(火)・20日(土)・9月13日(火)、9:30～12:30 9月17日(土)、13:30～16:00	皇學館大学総合体育館	各40人
空手	5月14日・28日・6月4日・11日・18日(全て土曜日)、10:00～12:00 5月15日(日)・29日(日)、10:00～12:00	皇學館大学総合体育館	各20人
柔道	6月4日・7月2日・9月17日・10月22日・11月5日・12月17日・平成29年1月21日(全て土曜日)、15:30～17:30	皇學館大学総合体育館	各20人

※日程は変更する場合があります。

### 市民ふれあいウォーキング(第1回)

スポーツ課

(☎22-7895 FAX23-8641)

**とき** 5月15日(日)、9時30分～(受け付けは9時)

**集合場所** 市役所

**内容** 「松尾観音とみずきロード」コース(約7km)の

ウォーキング

**参加費** 100円(当日持ち参)

**持ち物** 飲み物・タオルなど

**問い合わせ先** 伊勢市レクリエーション協会・奥田さん(☎090-7696-2862)

※事前申し込みは不要です。

### 環境学習会

伊勢リサイクルプラザ  
(☎・FAX 38-2800)

「どうなってるの 私たちの出すごみ!? パート10」をテーマに、学習会を開催します。

**とき** 6月4日(土)、13時30分～15時

**ところ** 伊勢リサイクルプラザ(西豊浜町653)

**内容** 可燃・粗大・資源ごみの状況説明、清掃工場の見学、資源ごみ(紙類)の分別方法の説明



こちらの事業は、「いせまなびのパスポート」スタンプ対象講座となります。

※天候不順の場合は、7時に開催可否を決定します。  
※小学生以下の子どもは、大人と参加してください。  
※参加費があります。また、全5回の参加者には完歩賞があります。  
**予算額** 30万円(5回分)

## ヒロシマ・ナガサキ 原爆展

広島平和記念資料館啓発課  
 ☎082-2442-7828  
 ☎082-247-2464

5月26日(木)・27日(金)に開催される伊勢志摩サミットに合わせて、各国から訪れる人々に原爆による被害の実相とその悲惨さを伝え、平和の大切さを広く呼び掛けるため、「ヒロシマ・ナガサキ原爆展」を伊勢市で開催します。

### 写真・パネルなどの展示

写真・パネル・被爆資料などの展示のほか、被爆体験者が体験談を語ります。

写真・パネルなどの展示  
 とき 5月22日(日)～29日(日)、  
 9時～17時(22日(日)はオー  
 プニングセレモニー終了後  
 に開場)

### 被爆体験談

とき 5月28日(土)、11時30  
 分～14時30分  
 ところ 観光文化会館・4  
 階会議室

### 被爆体験記朗読会

とき 5月28日(土)、10時～  
 13時  
 ところ 観光文化会館・4  
 階会議室



### 軽自動車税・自動車税 の納付は納期限内に

軽自動車税の課税について…課税課  
 (☎21-5531 FAX 21-5535)  
 納税について…収納推進課  
 (☎21-5537 FAX 21-5535)  
 自動車税について…三重県伊勢  
 県税事務所  
 (☎27-5124 FAX 27-5252)

平成28年度の軽自動車税・  
 自動車税の納期限は、5月  
 31日(火)です。納期限までに  
 納付してください。  
 コンビニエンスストアで  
 も納付ができます。

詳しくは、納税通知書を  
 ご覧ください。

### 家屋評価にご協力を

課税課固定資産税係  
 (☎21-5533 FAX 21-5535)  
 平成28年中に新築・増築  
 した家屋を対象に、5～12  
 月ごろに市職員が、固定資  
 産税算定のための評価に伺  
 います。ご協力をお願いします。

また、家屋を取り壊した  
 場合は、同係へ連絡をして  
 ください。

### 文化芸術・スポーツ の全国規模以上の大 会出場者に激励金を 交付

文化振興課  
 (☎22-7885 FAX 23-8641)  
 スポーツ課  
 (☎22-7895 FAX 23-8641)

文化芸術やスポーツの全  
 国規模以上の大会に出場す  
 る個人・団体に、激励金を  
 交付しています。

交付を受けるためには、  
 大会開催日までに申請手続  
 が必要が必要です。

### 対象となる大会

- ◆文化芸術大会など
  - ・文部科学省、文化庁、新聞社などが主催・共催
  - または後援をする全国規模の大会
- ・国民文化祭または全国学校文化祭の構成事業として全国的に公募をする大会

### ◆スポーツ大会など

- ・日本体育協会加盟団体が主催・共催をする大会
  - ・文部科学省が後援をする大会
  - ・実業団対象の大会、全国健康福祉祭
- 対象 次の要件を全て満たす人
- ・地方予選などを経て出場資格を得ている
  - ・伊勢市に住居登録があり、かつ居住している

※市内小・中学校の部活動顧問は、住民登録と居住要件はありません。

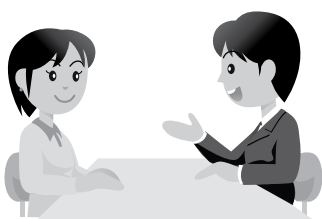
※監督・コーチ・顧問などは、1チームにつき各1人で選手の人数を超えない範囲です。

交付金額 出場者1人につき1万円  
 予算額 文化芸術大会など45万円 スポーツ大会など580万円

### 特設人権相談所

津地方方法務局伊勢支局内・伊勢人権擁護委員協議会  
 (☎・FAX 28-6464)

6月1日の「人権擁護委員の日」にちなみ、特設人権相談所を開設します。相談は無料で、秘密は守られますので、ご利用ください。  
 とき 6月1日(水)、13時～16時(受け付けは15時まで)  
 ところ 市役所本館・2階  
 広報広聴課相談室



ご遠方にお住まいの方も永代管理制度のある伊勢やすらぎ公園へ改葬される方が増えています。

**新区画販売中!!**

もくせい2 (2㎡) ⑤②+新⑫  
(3㎡) ⑤⑨+新⑥ (10㎡) ①

- 1. すべて東向き
- 2. 通路が自然土舗装
- 3. やすらぎのどまん中
- 4. 2㎡23万円より
- 5. 建墓期間制限無し

つつじ1	(10㎡)	①	
"	3	(8㎡)	①
"	5	(6㎡)	①
"	6. 8	(4㎡)	②
"	7	(3㎡)	④
"	9. 10. 11	(2㎡東向)	⑥
もくせい1	(8. 10㎡)	③	
"	5	(3㎡)	①
れんぎょう1	(6㎡)	①	
"	2	(8㎡)	⑦
"	5	(4㎡)	②
"	3. 6. 7	(3㎡)	⑬⑭

※○内の数字は保有区画数です。  
H28年3月31日現在。

仲介・買取りもいたします。  
お気軽にご相談下さい。

石塔 常時130基  
仏壇 " 80基  
屋内展示中

お問い合わせ  
☎28-5390  
中村石材・仏壇店  
[年中無休] (正月と盆除く)  
伊勢市上地町2691-48  
伊勢問屋センター内

**古酒・洋酒お売り下さい!!**

**伊勢地区出張買取強化中!!**

サイドボードに眠っているお酒はありませんか?  
パカラ・レイ13世・カミュ・ヘネシー・レミーマルタン・マーテル・希少酒など

お気軽にお電話下さい。  
1本からお伺いします。 **出張料無料**

古物商許可第551320156200号 酒類販売業免許 伊勢3 未成年者の飲酒は法律で禁じられています。

古酒・洋酒・出張高価買取 志摩市阿児町鶴方4068-5  
営業時間 / AM10:00~PM6:00 日曜定休  
**エコ東洋 TEL/FAX 0599-43-8555**

**狭あい道路整備事業  
後退用地の寄附に助成**

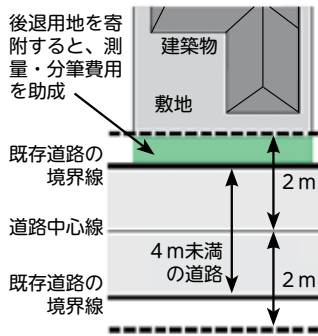
用地課  
☎21-55562 FAX 21-55642

市では、安全・安心に暮らせるまちづくりのため、建築基準法に定められている4mの道路幅員を確保する取り組みを進めています。

幅員4m未満の道路を拡幅整備するための後退用地を寄附していただいた場合、測量・分筆費用に対する助成が受けられます。(下図参照)

なお、寄附後は市が道路として管理し、舗装などを行います。

**対象道路** 市が所有している幅員4m未満の道で、建築基準法第42条第2項に該



予算額 380万円(うち国補助金126万円)

※2つ以上の対象道路に接する土地の場合などは、助成金に加えて上限50万円の報償金を支給します。  
※一部対象にならない場合があります。  
当するもの  
助成内容 道路中心線から2m後退した後退用地を分筆して市へ寄附した場合、上限15万円を助成

**平成28年熊本地震義援金を  
受け付けています**

福祉総務課 ☎21-55557 FAX 21-55555

平成28年熊本地震により、現地では甚大な被害を受けました。

市では、被災された皆様の支援の一助となるよう、義援金を受け付けています。皆様から寄せられた義援金は、日本赤十字社を通じて被災地へお届けします。皆様の温かいご支援をお願いします。

期間 6月30日(木)まで  
募集方法 義援金箱の設置



市役所本館・1階総合案内に設置された義援金箱

設置場所 市役所本館・1階総合案内、東庁舎・2階福祉総務課、各総合支所、各支所、伊勢総合病院(総合案内、健診センター)、生涯学習センターいせトピア、伊勢図書館、小俣図書館

光と緑に包まれた美しい街並を誇る、南垂れ高台の大型団地  
「ぐらんぱーく光の街」  
**三交不動産**  
606区画のビッグスケール 伊勢のオアシスガーデン  
モデルハウス公開中 先着順受付中  
●定休日/火水曜日 ●営業時間/9:30~18:00  
三交不動産 (一社)不動産協会会員・国土交通大臣免許(15)第41号  
東海不動産公正取引協議会加盟(社)不動産流通経営協会会員  
戸建事業本部 分譲住宅事業部 / 〒514-0033 津市丸之内9番18号 TEL.059-227-5488  
お問い合わせは、「光の街インフォメーションセンター」  
TEL.0120-219-649

# 第64回 伊勢神宮奉納

# 全国花火大会

観光振興課内・伊勢神宮奉納全国花火大会委員会事務局

TEL 21-5542 FAX 21-5522

とき 7月16日(土)

19時20分〜

ところ 宮川河畔 (度会橋上流)

※荒天などの場合は9月10日(土)に延期します。  
(10日(土)に開催できない場合は11日(日)に順延)

## 5月17日(火)から 有料観覧席を販売!

### 指定席

6人用【A・B・C席】 15,000円  
4人用【E席】 10,000円  
2人用【P席】 6,000円

### 個人自由席

【G席】 1人 1,500円

3歳以上は有料です。また、2歳以下はチケット1枚につき2人まで同伴可能です。

### 販売日時・場所 (先着順に販売)

5月17日(火) 18:00 ~ 20:00

いせ市民活動センター北館 (いせシティプラザ)・1階ホール

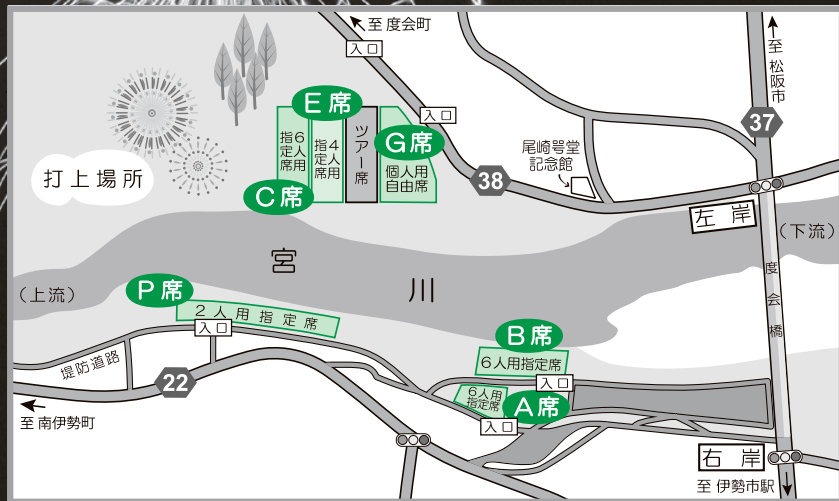
5月21日(土) ~

(観光振興課は5月23日(月) ~)

コンビニエンスストア (サークルKサンクス、ローソン、ミニストップ、ファミリーマート、セブンイレブン)、中日新聞販売店、観光振興課

※延期となった場合は、8月1日(月)・17時まで、購入していただいた場所で払い戻しをします。

事業費 約 8,284 万円 (うち市負担額 4,650 万円)  
観覧者数 約 23 万人 (平成 27 年度)



## 伊勢市健康医療ダイヤル24

フリーダイヤル 0000-000-000 通話料無料

心や体の健康などについて、医師・看護師・保健師などが年中無休・24時間体制で電話相談に応じています。

問い合わせ先 健康課 (TEL 27-2435 FAX 21-0683)

※本サービスは、民間業者に委託をして運営しています 予算額 838万1千円

### 広報いせ 第189号

発行日 平成28年5月15日

編集 情報戦略局 広報広聴課

発行 伊勢市

印刷 株式会社 アイブレン



伊勢市情報戦略局 広報広聴課

〒516-8601 伊勢市岩洲1丁目7番29号 TEL 0596-21-5515 FAX 0596-22-9699 E-mail ise-koho@city.ise.mie.jp

URL (パソコン用) http://www.city.ise.mie.jp (携帯電話用) http://www.city.ise.mie.jp/m/

伊勢市役所

検索

伊勢市 携帯サイト



広報いせ発行事業費 (予算額) 2,980 万円 (24 回分)

この広報紙は、再生紙を使用しています。

「広報いせ」では、財源を確保するため、一部のページに企業広告を掲載していますが、これらは市が広告主や商品を推奨するものではありません。