



Ise City

# 広報

# いせ

伊勢市の情報をお届けします



7月11日を含む1週間は「健康文化週間」

健康文化都市  
シンボルマーク



## 健康文化週間の 健康づくり講座&イベント

7月8日(土)~14日(金)の「健康文化週間」の期間中、さまざまな健康イベントを開催します。皆さんぜひお越しください。

**申し込み・問い合わせ** (8時30分~17時15分)

健康課 (中央保健センター) [八日市場町・福祉健康センター内]  
(☎27-2435 FAX21-0683)

### がん予防

要  
申し込み

#### 講演会 「乳がん」



竹田 寛さん

乳がんは女性に一番多いがんで、40~50代をピークに発症する人が増えています。がんの知識を深め、健康管理に役立てましょう。

**とき** 7月9日(日) 10時~12時

**ところ** 中央保健センター

**講師** 竹田 寛さん  
(NPO法人 三重乳がん検診ネットワーク理事長・医師)

**定員** 60人(先着順)

**申し込み** 6月15日(木)・8時30分から、電話またはファクスで同課へ



### 街頭キャンペーン

#### 「知って欲しい!大腸がん」



**とき** 7月10日(月) 10時~16時

**ところ** ベリー小俣店 (小俣町相合 431)

**内容** 大腸がんクイズラリー (大腸がんの現状や大腸がん検診について、解説付きポスターを見ながらクイズに挑戦)

申し込み  
不要

参加賞  
あり



## 運動

体験イベント

### 「知ろう☆ロコモ予防」ロコモ予防 でいつまでも活動的な毎日を!!

ロコモとは、ロコモティブシンドロームの略称で、骨や関節、筋肉などの体を支えたり動かしたりする運動器の機能が低下して、日常生活に支障が生じる危険性が高い状態のことです。

**とき** 7月13日(木) 10時~11時

**ところ** 中央保健センター

**内容** パネル展「ロコモティブシンドロームとその予防」、ロコモチェック、手軽にできる運動の紹介

**持ち物** 飲み物、運動のできる服装・靴

申し込み  
不要

参加賞  
あり  
(先着90個)

要  
申し込み

## 講習会

### 「家庭でできる！ 生活習慣病予防のための運動」

**とき** 7月14日(金) 10時~12時

**ところ** 中央保健センター

**内容** 「いせし健康体操」をはじめ、家庭でもできる運動を体験します

**講師** 小木曾 一之さん(皇學館大学教育学部教授・いせし健康体操監修者)

**定員** 50人(先着順)

**持ち物** 飲み物、運動のできる服装・靴

**申し込み** 6月15日(木)・8時30分から、電話またはファクスで同課へ

## 食と栄養

管理栄養士による  
〈野菜たっぷりレシピ集 第2号〉刊行キャンペーン

### 「野菜をたっぷり食べよう」

**とき** ①7月 8日(土) 10時~16時

②7月11日(火) 10時~15時

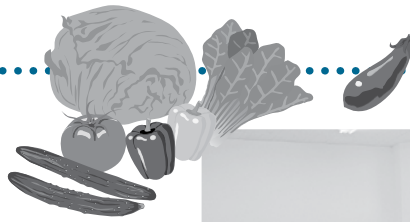
**ところ** ①ミタス伊勢・特設会場(船江1丁目471-1)

②中央保健センター

**内容**

- ・「野菜たっぷりレシピ集 第2号」の進呈(来場者全員)
- ・「おいしくて簡単! 季節の野菜レシピ動画(夏編・冬編)」の上映
- ・野菜の350g重量当て
- ・「やさしくて・面白くて・脳トレにもなる!」野菜クイズ(参加賞あり)
- ・野菜を使ったおやつを試食(7月11日のみ)(対象: 幼児または乳児を子育て中の保護者(先着100食))

申し込み  
不要



## 健康づくり全般

街頭キャンペーン

申し込み  
不要

参加賞  
あり

### 「あなたはいくつご存じですか?伊勢市の健康づくり最新キーワード」



**とき** 7月12日(水) 10時~16時

**ところ** 小俣図書館・玄関ホール

**内容** 「第2期伊勢市健康づくり指針」などで発信している健康行動キャッチフレーズやキーワードの穴埋めクイズにチャレンジ!

# 伊勢のまちを 楽しくウォーキング!

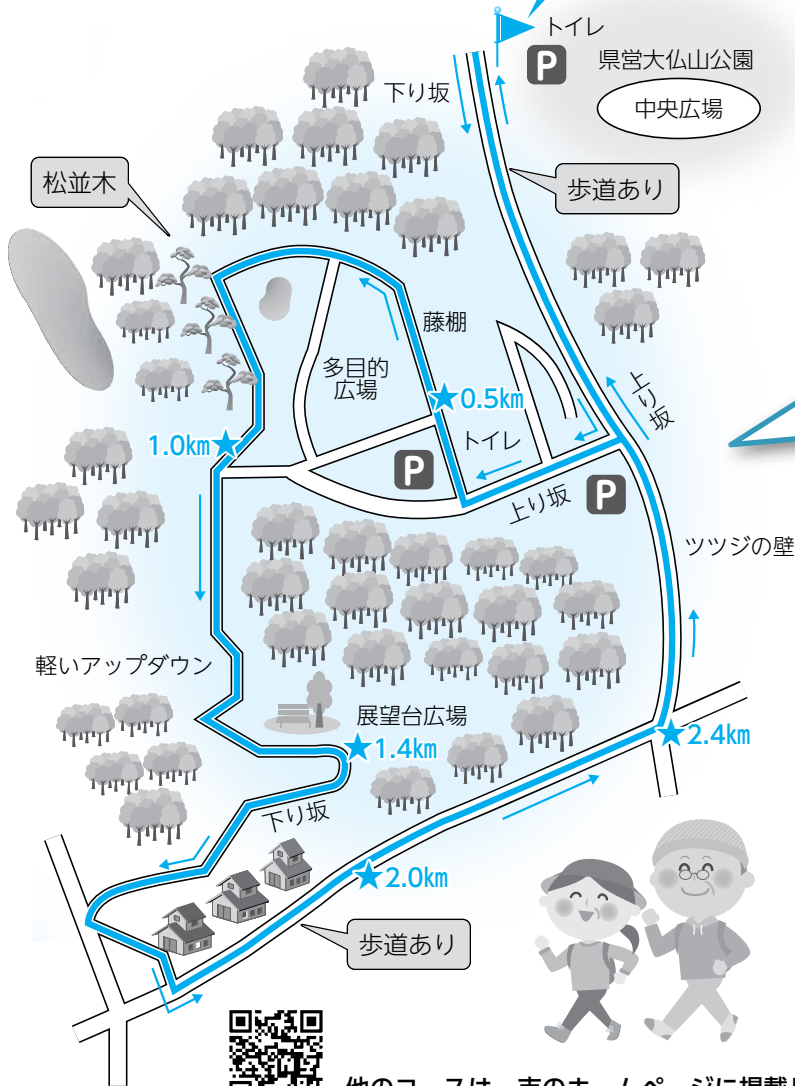


ウォーキングは、「いつでも」「誰でも」「どこでも」気軽にできる健康法です。  
市内の名所や公園などを楽しみながら歩いてみてはいかがでしょうか。

## 県営大仏山公園コース

ウォーキングマップ No.60

スタート&ゴール  
(駐車場出入口)



## ウォーキングルート情報

運動レベル



楽である～  
ややきつい

特徴

約20mの標高差でアップダウンがあり、静かな森の中も歩ける変化のあるコース。休憩場所やトイレ、道路には歩道もあり、安心してウォーキングができます。

距離 約 **2.9**km

時間 約 **40**分

歩数 約 **4,000**歩

平均心拍数 約 **100～110**拍/分  
(最大心拍数の約50～55%)

## このコースのエネルギー消費量

体重 **1kg** 当たり **2.9**kcal

例えば、体重60kg の人の場合  
**2.9kcal × 60kg = 174kcal**



おにぎり約 **1** 個を  
消費したことになります!

※おにぎり1個(100g・具なし)=168kcalで換算

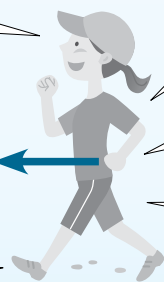


他のコースは、市のホームページに掲載しています。伊勢のまちを楽しくウォーキング [検索](#)

目線は前方。高い所から物を見る感じで。

腰を前に押し出す(引っ張られる)感じで。

足の上にしっかり体を乗せて歩きましょう。



腕は肩から振りましょう。腕振りの仕方やその大きさは、歩行スピードに合わせて自然に。

骨盤の上にしっかり上体を乗せて。

お尻から太ももの裏側を意識して使いましょ。

地面は蹴らず、押しましょ。

## 歩き方のポイント

## このコースを歩いた感想を紹介!

4月に歩きました。小鳥のさえずりを聞きながら森林浴ができて、とても気持ち良いコースでした。公園内は自動車を気にせず、安心して歩くことができます。(40代・女性)



6月23日(金)～29日(木)は

# 男女共同 参画週間

国の男女共同参画推進本部では、毎年6月23日～29日の1週間を「男女共同参画週間」として、男女が対等に、職場で、学校で、地域で、家庭で、それぞれの個性と能力を発揮できる「男女共同参画社会」を目指しています。

今年は「女性の職業生活における活躍の推進に関する法律」(女性活躍推進法)の完全施行から1年が経過しました。

## 平成29年度男女共同参画週間キャッチフレーズ

男で<sup>まる</sup>○、女で<sup>まる</sup>○、共同作業で<sup>にじゅうまる</sup>◎。

これは、正規雇用・非正規雇用といった雇用形態や、自営業などの就業形態にかかわらず、既に働いている人だけでなく、これから働こうとしている女性も、そして男性も、自らの意思により、各々の夢と希望を実現するため、一層その個性と能力を十分に発揮して働ける職場をつくるためのキャッチフレーズです。

また、市では、毎年8月17日を「パートナーの日」と定め、性別にこだわらず、お互いを認め合い、支え合い、共に生きるために思いやりの心を持って考え、行動することをすすめています。

この機会に、私たちの周りの男女共同参画について、考えてみませんか？

### ボランティアスタッフなどを募集

男女共同参画の推進に関心があり、広報記事の編集に参加していただける人、また、市の男女共同参画推進事業を委託している「NPO男女共同参画れいんぼう伊勢」のスタッフ・サポーターを募集しています。

詳しくは同課へ問い合わせてください。

### 男女共同参画推進事業者などを募集

市では、男女がお互いを思いやり、共に生き生きと暮らすことのできる社会を目指して、さまざまな啓発活動を行っています。

その取り組みの一つとして、働き方を見直し、男女が共に働きやすい職場環境づくりに取り組んでいる事業者・団体などを募集し、特に意欲的な取り組みを進めている事業者・団体などを表彰します。

※応募要領・応募用紙などは、同課にあります。また、市のホームページに掲載しています。

#### 応募用紙などの提出について

**提出期限** 7月31日(月)、17時まで

**提出方法** 持参または郵送

**提出先** 市民交流課(〒516-8501 御園町長屋1221  
(御園総合支所・2階))

#### <対象となる取り組み事例>

- 性別にかかわらず能力を発揮できる職場づくり
- 仕事と家庭の両立支援
- ワーク・ライフ・バランスの実践 など

## 市税・公課を滞納すると

# 滞納処分されます!

市税・公課は、安心して健康に暮らせる住みよいまちづくりのために、なくてはならない財源です。これらを滞納されると、市の財政が圧迫され、住民サービスに支障を来すとともに、納期限内に納付していただいている人との公平性を保てなくなります。

このため、市では、市税・公課の滞納者に対して滞納処分を行っています。納期限を過ぎても市税・公課を納付していない人は、早急に納めてください。

### 公課とは？

国民健康保険料、後期高齢者医療保険料、介護保険料、保育所保育料、下水道事業受益者負担金、下水道使用料などのことです。



## 市税・公課を納めないと、次の手続きが行われます!

### 滞納処分の流れ

#### 納入通知書の発送



病気やけが、失業など、特別な事情がある人は相談してください。

#### 督促状・催告書の発送

納期限を過ぎると督促状を発送し、文書や電話などで納付の催告をします。また、延滞金が発生します。

#### 財産調査

勤務先・金融機関・生命保険会社・取引先・官公庁などに対して財産調査を行います。



#### 滞納処分 差し押さえ

預貯金・給与・生命保険・不動産などの財産を差し押さえます。

#### 財産の処分

取り立てや財産売却により、滞納市税・公課へ充当します。



### 督促状を発送します

納期限を過ぎても市税・公課を納めていない人には、納期限後 20 日以内に督促状を発送します。

### 延滞金がかかります

納期限を過ぎると、延滞金がかかります。

延滞金は、滞納額に滞納日数と割合（平成 29 年は 9% [納期限の翌日から 1 カ月を経過する日までは別に定める割合]）を乗じて計算します。

### 滞納処分を行います

督促状を発送した日から起算して 10 日を経過した日までに、その市税・公課を納めないときは、やむを得ず下記の滞納処分を行います。

これは、納付義務者が自主的に納付しない場合に、納付義務者の財産から強制的に市税・公課を徴収するために行う法的手続きです。

#### 差し押さえ

財産を調査した上、滞納者の財産(預貯金・給与・生命保険・不動産など)を差し押さえます。

#### 財産の処分

差し押さえた財産を強制的に換価(債権であれば取り立て、不動産であれば公売)し、滞納市税・公課に充てます。

### 滞納整理の専門機関へ徴収業務を引き継ぎます

市での滞納整理が困難な市税の滞納事案は、三重地方税管理回収機構へ徴収権を引き継ぎます。

同機構は、県内全域の市町税の徴収を専門に行う組織で、滞納事案を市・町から引き受け、差し押さえや公売などの滞納処分を前提に滞納整理を行います。

# 7月1日(土) オープン

## やすらぎ公園プール

スポーツ課 (☎ 22-7891 FAX 23-8641)

やすらぎ公園プール (☎ 22-0035) ※開設期間のみ。

- 流水プール・25m 競泳プール・幼児プール
- 幼児プールは、プール用オムツでの利用 可
- 衣類着用での利用 不可

※安全対策のため、小学3年生以下の子どもが利用する場合、保護者が水着着用で同伴してください。必要な同伴人数に満たない場合は、入場をお断りさせていただく場合があります。

### 営業日時

	日	月	火	水	木	金	土
7月							1
	2	3	4	5	6	7	8
	9	10	11	12	13	14	15
	16	17	18	19	20	21	22
	23	24	25	26	27	28	29
	30	31	1	2	3	4	5
8月	6	7	8	9	10	11	12
	13	14	15	16	17	18	19
	20	21	22	23	24	25	26
	27	28	29	30	31		

  9:30 ~ 17:00

  9:30 ~ 16:00  休業日

### 利用料金

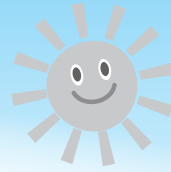
中学生以上	410円
小学生以下	300円
付き添い (プールに入らない人)	100円
ロッカー使用料	100円

※全て3時間までの料金で、超過料金は1時間ごとに50円です。(ロッカー使用料を除く)

※回数券もあります。

予算額 1,683万3千円(うち入場料などの収入410万円)

入場者数 12,680人(平成28年度)



毎年、多くの人でにぎわう市内2カ所の市営プールがオープンします。暑い日は、みんなで楽しくプールへ遊びに行きましょう。  
※天候・水温・行事などにより、開放しない場合があります。

# 市営プールが オープンします

夏だ!

泳ごう!



## 不法投棄は犯罪です

山林・農地・遊休地・道路・水路などにごみが不法投棄されていることがあります。

不法投棄をした場合は5年以下の懲役もしくは100万円以下の罰金またはその両方が科せられます。不法投棄は犯罪です。絶対にしないでください。



## 市の不法投棄防止対策

市では、不法投棄を防ぐため、次の対策をしています。

- 看板の設置
- 警察と協力して不法投棄者の特定
- 市有地の不法投棄物の撤去
- 監視カメラでの監視

## 不法投棄物を見つけたら通報を!

不法投棄の現場を見つけたら、次の情報を警察または同課へ通報してください。

- 発見した日時・場所
- 不法投棄されている物とおおよその量
- 不法投棄をした人を見掛けた場合は、その情報(車のナンバーや車種など)

シリーズ資源  
めざせ! ゴミみゼロのまち

清掃課 (☎ 37-11443)

FAX 37-0189



# 7月8日(土) オープン

## 御園B&G海洋センタープール

御園 B&G 海洋センター (☎・FAX 36-4511)



やすらぎ公園プール



御園 B & G 海洋センタープール

- 25m 競泳プール・幼児プール
- 幼児プールは、プール用オムツでの利用 **不可**
- 衣類着用での利用 **不可**

※ 25m競泳プールを小学3年生以下の子どもが利用する場合、保護者が水着着用で同伴してください。

※ 利用時はスイムキャップ(水泳帽)を着用してください。

### 営業日時

	日	月	火	水	木	金	土	
7月							1	
		2	3	4	5	6	7	8
	9	10	11	12	13	14	15	
	16	17	18	19	20	21	22	
	23	24	25	26	27	28	29	
	30	31	1	2	3	4	5	
	8月	6	7	8	9	10	11	12
13		14	15	16	17	18	19	
20		21	22	23	24	25	26	
27		28	29	30	31			

### 利用料金

市内在住の高校生以上	100円
市内在住の中学生以下	無料
市外在住者	200円

■ 9:10 ~ 11:40

■ 13:10 ~ 15:40

■ 13:10 ~ 15:40

□ 休業日

予算額 132万円 (うち入場料などの収入4万円)

入場者数 2,216人 (平成28年度)



## 不法投棄が多いごみ



### 家電4品目

(テレビ、冷蔵庫・冷凍庫、洗濯機・乾燥機、エアコン(室外機を含む))

市では収集できませんので、次の方法で処理をしてください。全て有料です。

- 購入または買い替えをする店に依頼をする。
- 郵便局で「家電リサイクル券」を購入し、下記の「指定引取場所」に直接搬入する。

夏山金属株式会社 (上地町 2685)

☎ 25-1101 FAX 22-4755



※ 不法投棄物は警察などへは持って行かず、そのままにしておいてください。

予算額  
95万円 (不法投棄対策)

土地の所有者の皆さんへ  
私有地に不法投棄をされた場合は、土地の所有者・管理者が撤去をすることになります。市では撤去しません。  
不法投棄を防ぐため、定期的な巡回や草刈りなどの清掃、防護柵や網の設置など、適正な管理をお願いします。

伊勢まるごと博物館ネットワーク会議事務局「文化振興課内」

TEL 22-7885 FAX 23-8641

予算額 47万7千円

## 伊藤小坡美術館 夏季常設展示

開催期間：6月13日(火)～9月10日(日)

伊藤小坡(1877～1968年)は、猿田彦神社(宇治浦田)の宮司の娘として生まれ、早くから絵の才能を示し、明治31(1898)年、22歳で京都に出て絵の勉強を本格化します。大正4(1915)年に第9回文展(文部省美術展覧会)で「製作の前」が初入選すると同時に三等賞に輝き、その名は一躍全国に知られるようになります。

今回の展示では、小坡の最も脂の乗り切った時期である昭和前期の大作、「秋草と宮仕へせる女達」(1928年・第9回帝展入選)、「秋好中宮」(1929年・第10回帝展入選)、「伊賀のつぼね」(1930年・第11回帝展入選)、「乳人浅岡」(1942年・第5回新文展無鑑査出品)をこ

が、中でも、嫁入りの持参金で夫一豊が欲しがった東国一の名馬(鏡栗毛)を買い、京で催された式典の際に主君信長の目に留まり、それがもとで加増されたといわれる最も有名な逸話が描かれています。この絵は、今まさに鏡の箱から金を出そうとする妻の姿です。

小坡の作品は女性像を描いた、いわゆる美人画が大半を占めますが、単に女性の美しさを描くだけでなく、女性の内に潜む強い意志と凛とした美しさを描くところに特徴があります。

「山内一豊の妻」は、まさに小坡ならではの作品といえます。



伊藤小坡「山内一豊の妻」  
昭和15(1940)年  
絹本着色  
縦180cm×横88cm  
猿田彦神社伊藤小坡美術館蔵

伊藤小坡美術館 (猿田彦神社内)  
TEL 22-2554 FAX 28-9955

所在地 宇治浦田2丁目4-65  
開館時間 9:30～16:00  
休館日 月曜日(祝日の場合は翌日)  
入館料 大人300円、大学・高校生200円、小・中学生100円

### 「伊勢まるごと博物館」マップ

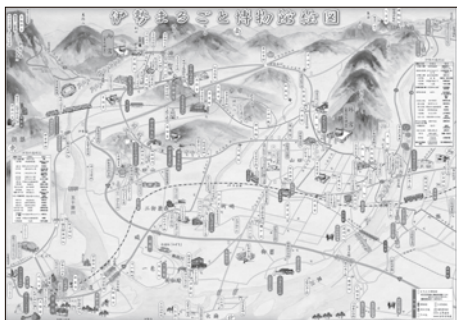
伊勢市には、伊勢神宮のほかにも伊勢市に住む人々が伝えたいと思う伊勢らしい文化資産が多くあります。

これらに興味を持ち、実際に博物館を訪れるきっかけにしたいだけよう、市内にある博物館などを紹介したマップを作成しています。

このマップは、お伊勢参りに訪れた人が目にする風景を意識して、市内全域を海側から見て、上部に伊勢神宮の山並みを配した南北が逆さまの配置になっています。

このマップは無料で配布しています。

マップの配布場所 市内の各観光案内所、各博物館など



市全域の鳥瞰図・歳時記



# 一人ひとりが輝くために

人権政策課 (☎21-55546 FAX22-3454)

## 職場での人権問題

今回は、職場での人権問題について考えます。

法務省人権擁護機関の「人権侵害事件数」によると、労働権に関する事案は、全件数の約1割で、3年連続で2000件を超える高い水準で発生しています。

中でも、職務上の地位や人間関係の優位性を利用して大声での威圧や、業務の強要あるいは取り上げなど、パワーハラスメントに関する事案が6割を占めます。

さらに、長時間労働や残業代未払いなども労働権の侵害であり、健康や家庭面に大きな影響を及ぼします。

とりわけ、適正範囲を超えた長時間労働によって人命が失われる事案は、深刻な社会問題となっています。それ以外にも、外国人労働者や障がいのある労働者への偏見による差別行為、男女や正規・非正規の別による条件・賃金の格差など、多種多様な問題や課題が山積んでいます。

個人の尊厳を守り、互いに尊重し合える人間関係を職場内で構築できれば、こうした問題は解決あるいは未然に防ぐことができるかもしれません。

そのためには、働く人全てが、職場での人権問題について理解と認識を深める必要があります。

市では、働く権利が正しく守られ、誰もが安心して職に就ける環境を整えられるよう、毎年企業を訪問し、啓発を行っています。

今後も「たすけあい、みとめあい、お互いを尊重しあえる」伊勢市となるよう、努めていきます。

# 自分たちの地域に自主防犯組織を 結成してみませんか！

危機管理課 (☎21-55524 FAX20-3151)

現在市内では、約90団体に自主防犯活動を実施していただけていますが、依然として各種犯罪が発生している状況です。

犯罪のない安全で安心なまちづくりを目指すためには、「自分たちの地域は自分たちで守る」という意識で、地域住民が主体となって防犯活動を行うことが重要です。

現在、自主防犯組織のない地域があります。犯罪が起これにくい環境をつくるためにも、自分たちの地域に合った自主防犯活動を始めてみませんか。

皆さんの自主防犯活動で、住みよい地域社会を築いていきましょう。



## パトロールは「気楽に・気長に・危険のないように」

### 自主防犯団体の立ち上げ方のポイント

#### ポイント1

**パトロール隊員を集めましょう**

(地域の会合など)

地域に居住・勤務していて、パトロールができる人を募集しましょう。

#### ポイント2

**リーダーを決めましょう**

隊員が集まったら、パトロールを効果的に推進するため、隊長や副隊長を決めましょう。

#### ポイント3

**パトロール方法を決めましょう**

(人数・時間帯・経路)

隊長を中心に、どのような方法でパトロールをするか話し合しましょう。

#### ポイント4

**交番や駐在所などからの情報を参考に  
にしましょう** (広報紙など)

地域を管轄する交番・駐在所・警察署が発信する犯罪の発生状況や危険な場所などの情報をパトロールの参考にしましょう。

#### ポイント5

**パトロールの開始を知らせましょう**

地域住民の協力を得るためにも、具体的なパトロール方法を回覧板などで知らせましょう。



## イベント掲示板

このコーナーは、国・県・市または教育委員会が共催・後援などをするイベント情報を案内するコーナーです。参加費などの記載のないものは無料です。

### 第7回<sup>にーごーえいち</sup>25h<sup>まい</sup>伊勢志摩舞祭り

伊勢志摩舞祭り実行委員会・山口さん  
(☎ 090-1989-7113 FAX 25-9891)

時 6月24日(出)・15:00～25日(日)・16:00

所 三重交通<sup>グループ</sup>Gスポーツの杜 伊勢(県営総合競技場)総合体育館  
内 「日本一長い踊り祭」として、25時間連続で祭りを開催します。踊り・歌自慢コンテストなどの「深夜企画」も行います。飲食ブースもありますので、お気軽にお越しください。

### 建労まつり

三重県建設労働組合 伊勢支部(☎ 23-5535 FAX 28-9031)

時 6月25日(日)、9:30～14:00(小雨決行)

所 三重県建設労働組合 伊勢支部会館(一之木4丁目644-3)とその周辺

内 住まいの相談会、ミニハウス上棟式、親子木工教室、耐震などの家の診断・家具転倒防止金具の取り付け方法の展示、小学生の描いた絵「わたしの住みたいお家」優秀作品の展示、持ってけ市、プロが教える家の簡単お手入れ方法、タイルアート、模擬店、抽選会

### 家庭教育公開講演会

よい子が育つ共育の会・園部さん(☎ 0598-26-8838)

時 7月1日(出)、13:30～16:00(開場は13:00)

所 いせ市民活動センター北館(いせシティプラザ)2階多目的ホール

内 「子どもの心を大切にできるふれ合い～やさしい会話していますか?～」中西 孝枝さん(東京家庭教育研究所)

### 皇學館大学 月例文化講座

皇學館大学 企画部 地域連携推進室

(☎ 22-8635 FAX 27-1704【代表】)

時 7月1日(出)、14:00～15:30

所 皇學館大学・4号館431教室

内 講座「禅宗の伝来」多田 實道さん(国史学科准教授)

### フラダンス発表会

Pulelehua・松井さん(☎・FAX 43-4385)

時 7月2日(日)、13:30～(開場は13:00)

所 いせトピア・多目的ホール

内 「生活に潤いを持とう」と年齢を問わず楽しめるダンスです。日々積み重ねた姿を見ていただければと思います。皆さんにハワイの風が届きますように!

### 小児がんの子どもたちのためのチャリティー公演 ごえんなこんさあと伊勢公演

～竹下景子さんとともに～

認定NPO法人 朴の会 伊勢公演実行委員会事務局  
(☎ 090-8954-6432)

時 7月2日(日)、14:00～(開場は13:30)

所 シンフォニアテクノロジー響ホール伊勢(観光文化会館)・大ホール 内 朗読と音楽と映像による「1000の風 1000のチェロ」(いせひでこ・作)(朗読:竹下 景子さん、チェロ:袴田 容さん、ピアノ:寛 千佳子さん、バイオリン:会田 桃子さん、歌手:野本 立人さん・廣 めぐみさん、合唱:伊勢少年少女合唱団、特設ごえんの輪合唱団)

料 大人…3,000円、高校生以下…1,000円(全席自由)

### 夏休み子ども科学教室

御木本製薬株式会社(☎ 21-3380 FAX 28-9604)

時 8月1日(火)、13:20～16:30

所 御木本製薬株式会社 本社(黒瀬町1425)

対 市内の小学5・6年生の子ども3～4人と保護者のグループ 内 子どもたちが使える化粧品作りや皮ふ表面の観察などの体験を通して、科学の楽しさに触れていただきます。(飲み物・土産付き)

定 5組(申し込み多数の場合は抽選)

申 7月7日(金)までに、参加者の氏名・ふりがな・学校名・学年・身長(白衣準備のため)・性別、付添保護者の氏名・ふりがな・連絡先(携帯電話番号など)を、ファクス・Eメールで同社(☎ obkai@mikimoto-cosme.com)へ

イベント掲示板&みんなの広場 時とき 所ところ 対対象 内内容 定定員 料料金 申申し込み

掲載申し込み締め切り 8月15日号=6月30日(金) 9月1日号=7月14日(金)

梅雨の季節です。雨漏りの心配は  
**住宅改修センターへ!!**

小さな工事もお気軽にご相談下さい(見積無料)



住宅改修センター

(三重県建設労働組合伊勢支部内)

〒516-0071 伊勢市一之木4-644-3

☎0596-23-5535



光の街

●定休日/火・水曜日  
●営業時間/9:30～18:00

光と緑に包まれた美しい街並を誇る、南垂れ高台の大型団地

「ぐらんぱーく光の街」

**三交不動産**

606区画のビッグスケール 伊勢のオアシスガーデン

モデルハウス公開中

先着順受付中

三交不動産

(一社)不動産協会会員・国土交通大臣免許(15)第41号  
東海不動産公正取引協議会加盟(社)不動産流通経営協会会員

お問い合わせは、「光の街インフォメーションセンター」  
TEL 0120-219-649

(代表) 戸建事業本部 分譲住宅事業部 / 〒514-0033 津市丸之内9番18号 TEL059-227-5488

広告

## みんなの広場

このコーナーは、市民団体などの皆さんが、イベント案内や会員募集などに利用できるコーナーです。参加費などの記載のないものは無料です。

### オレンジカフェほほえみ

NPO法人 和泉

(☎ 65-7815 FAX 65-7816)

時 6月18日(日)、13:30～15:30

所 民家型デイサービスほほえみ(古市町15-8)

内 気軽にどなたでも参加できます。日頃の心配事・介護・病気の事何でも話してパッと気持ちを楽にしませんか? ぜひお越しください。

料 100円

### はじめてのバレトン教室

健康運動指導士・鈴木さん

(☎ 080-3446-8814)

時 6月22日(休)・29日(休)、10:00～10:50

所 県営サンアリーナ・1階 フィットネススタジオ

対 女性

内 バレトンはフィットネス・バレエ・ヨガを繋ぎ合わせ裸足で動きます。楽しく汗をかいて夏に向けスッキリした体を目指しませんか?

料 1回につき600円

申 Eメール・ホームページ・電話で鈴木さん

(☒ [suzukiemi3937@gmail.com](mailto:suzukiemi3937@gmail.com)、

<https://reserva.be/suzukiemi3937>)へ

### 川端町おいやれ行事

川端町自治会

(☎・FAX 25-3493)

時 7月1日(出)、18:00～21:00

所 川端町内

内 350年以上続く伝統行事。大小2つのたいまつを担いで町内を練り歩き、無病息災を願う。最後はたいまつに火を付けて虫送り。

### 七夕茶会

皇學館大学 煎茶道部・小泉さん

(☎ 090-9958-3746)

時 7月2日(日)、10:30～15:00

所 皇學館大学・記念館

内 冷玉露席(野点)、煎茶席(和室)

### 第9回おたっしゃ筋力アップ教室

伊勢市視覚障害者福祉会・伊藤さん

(☎ 090-7735-2427)

時 7月19日～9月20日の毎週水曜日(全10回)、10:00～11:30

所 労働福祉会館(勢田町613-13)

内 下半身を中心に、気軽にできる筋力アップ教室を開催します。専門家による元気の出るツボも紹介します。

定 30人(申し込み多数の場合は抽選し、当選者のみ連絡します)

料 880円(保険代・資料代)

申 6月20日(火)～25日(日)に、電話・Eメールで同会・伊藤さん(☒ [kinup@isebl.com](mailto:kinup@isebl.com))へ

### 夏休み子どもキャンプ2017

皇學館大学教育学部(かのう)・叶ゼミ

(☎ 22-8613 FAX 27-1704 [代表])

時 ①8月2日(休)～3日(休)(1泊2日)、②8月7日(月)～9日(休)(2泊3日)

所 皇學館大学 対 小学3～6年生

内 大学をベースにして、市内散策・一之瀬川での川遊びを行います。野外での夕食作り・キャンプファイアなども行います。

定 各30人(申し込み多数の場合は抽選)

料 ①2,000円、②3,000円

申 6月16日(金)～22日(休)に、参加者(3人まで)の住所・氏名・生年月日・学校名・学年・電話番号をEメールで同ゼミ(☒ [kano.seminer@gmail.com](mailto:kano.seminer@gmail.com))へ

### ウニの受精発生観察と分子機構

名古屋大学 臨海実験所

(☎ 052-789-2514 FAX 052-789-4204)

時 8月19日(土)、11:00～16:45(集合時間は9:45)

所 鳥羽市菅島(集合場所:近鉄鳥羽駅改札口前)

対 中学生・高校生

内 海岸生物を観察することで生物多様性や生態分類について学習。ウニなどを採集し受精発生の観察を通し、生命誕生の仕組みを習得。

定 20人(先着順)

申 7月30日(日)までに、独立行政法人 日本学術振興会のホームページ(☒ <http://www.jsps.go.jp/hirameki>)から申し込み

広告

## 有料広告募集中

広報広聴課(☎ 21-5515 FAX 22-9699)

広告の規格や申し込み方法など、詳しくは「広報いせ」2月15日号の14ページまたは市のホームページをご覧ください。

※これらの広告は企業広告であり、市が広告主や商品などを推奨するものではありません。

平成30年度  
入園説明会

6/18  
(日)

10:00～11:00

来年度入園をお考えの方は、ぜひお越しください。

子育て支援

さくらんぼくらぶ

毎週水曜日 10:00～

明倫幼稚園内子育て支援室

未入園のお子様と親子で

一緒に楽しみましょう♪


めいりんようちえん  
学校法人 明倫幼稚園

※どちらも詳しくはHPをご覧ください <http://meirin-y.com>

教えて / シリーズ消費生活

# 相談員さん!!

伊勢市消費生活センター  
 (☎21-5717 FAX22-5014)



予算額 1,134万2千円  
 (うち県補助 647万2千円)

## 通信販売の落とし穴

「お試しのつもりが

実は定期購入」

梅雨時季、季節の変わり目は体調が気になります。健康食品の広告を見て、注文してみようと思う人も多いのではないのでしょうか。

「お試し価格」「1回だけ」などの気軽な言葉でつい注文してしまい、商品が届いてから、実は定期購入の契約だったと気付く相談事例が増えています。

「初回お試し価格500円」という広告は魅力的ですが、「2回目以降は2000円で、4回以上の購入が条件」などの表示が小さく書かれていることがあり、見落としがちです。

通信販売での健康食品の購入は「効果がなから

という理由では、ほとんど

解約を拒否されてしまいま

す。健康食品は、インター

ネットや自ら電話で商品を

申し込んだ場合、クーリン

グ・オフができません。消

費者が冷静に考えた上で、

購入できると考えられている

からです。

インターネットなどの通

信販売は便利な反面、トラ

ブルの危険性もあります。

例えば「初回お試し価格〇

円」と書いてある場合、「定

期購入」の文字がないかな

ど、内容をよく確認しまし

よう。スマートフォンで注

文する場合、文字が小さい

ので特に注意が必要です。

もしもトラブルになった

場合は、悩まず速やかに消

費生活センターへ相談して

ください。

INFORMATION

# 情報コーナー

参加費などの記載のないものは無料

募集  
 試験 講座  
 お知らせ  
 催し物

## 募集

### 人権シヨートムービーを募集

人権政策課

(☎21-5546 FAX22-3454)

人権をテーマとした自主制作のシヨートムービーを募集します。

**募集内容** 人権をテーマとしたドラマ・ドキュメンタリー・アニメーションなどで、15分間以内の作品

**作品提出期限** 11月30日(必着)

**申し込み** 7月31日(必着)までに、申込票を郵送・ファクス・Eメールで同課(〒519-0592小俣町元町540、jinken@city.ise.nie.jp)へ

※申込票や開催要項は同課にあります。また、市のホームページに掲載しています。

### 上映会

平成30年2月17日(土)に、い

せトピアで開催する「第3回 ISE HUMAN RIGHT MOVIE JAM(いせヒューマンライツムービージャム)」で上映します。

### セーフティスクールレディ(交通安全指導員)を募集

交通安全課

(☎21-5508 FAX21-5578)

セーフティスクールレディとは、伊勢度会地区交通安全対策協議会(伊勢市・玉城町・南伊勢町・度会町)で組織する交通安全活動を推進する団体が委嘱する交通安全指導員です。

同協議会では、次のとおりセーフティスクールレディとして活動していただく人を募集します。

**応募資格** 伊勢市・玉城町・南伊勢町・度会町に在住して

いるおおむね40歳までの女性で、過去3年以内に交通事故・交通違反がなく、交通安全に

対する理解と熱意がある人

**任期** 採用の日(平成30年3月31日)出

※本人の申し出がなければ自動的に継続します。

**活動内容** 幼児・児童・生徒・女性・高齢者・身体障がい者などに対する交通安全教育、各種交通安全行事への参加など

※活動に応じて報酬(旅費を含む)を支給します。

**募集人数** 1人(予定)

**申し込み** 7月7日(金)(当日消印有効)までに、応募用紙を直接または郵送で同課(〒516-00016神田久志本町1436-1)へ

※応募用紙は同課にあります。

また、市のホームページに掲載しています。

**選考方法** 書類審査・面接

※面接日・会場は応募者に後日連絡します。



広告

ご遠方にお住まいの方も永代管理制度のある伊勢やすらぎ公園へ改葬される方が増えています。

**新区画販売中!!**

もくせい2 (2㎡) ⑤⑩+新⑪  
(3㎡) ⑤⑧+新⑥ (10㎡) ①

※○内の数字は保有区画数です。もくせい2以外の区画も多数有。

1. すべて東向き
2. 通路が自然土舗装
3. やすらぎのどまん中
4. 2㎡23万円より
5. 建墓期間制限無し

もくせい2 (3㎡) 建墓例



弊社展示場



仲介・買取りもいたします。お気軽にご相談下さい。

石塔 常時130基  
仏壇 " 80基  
屋内展示中

お問い合わせ  
☎28-5390  
中村石材・仏壇店  
[年中無休] (正月と盆除く)  
伊勢市上地町2691-48  
伊勢問屋センター内

予算額 35万円 (5回分)

いせ健幸ポイント「行きましたポイント」対象事業となります。詳しくは地域包括ケア推進課(☎21-5707、FAX20-8555)へ。



※混雑が予想されますので、車でお越しの場合は乗り合わせまたは公共交通機関をご利用ください。

**募集**  
放送大学三重学習センター  
(☎059-2333-1170  
FAX 059-2333-1179)  
放送大学は、テレビやインターネットなどを利用して授業を行う通信制の大学です。働きながら学んで大学を卒業したい、学びを楽しみたいなどの目的で、さまざまな年代・職業の人たちが学んでいます。  
心理学・福祉・経済・歴史・文学・情報・自然科学など、幅広い分野を学べます。  
**出願期間** 6月15日(木)～9月20日(水)  
※詳しい資料が必要な人は、同センターへ連絡するか、放送大学のホームページ(<http://www.ouj.ac.jp>)をご覧ください。

**講座**

**甲種防火管理新規講習**

消防本部予防課

(☎25-1268 FAX 29-0134)

とき ①7月27日(木)・28日(金)、

②9月13日(水)・14日(木) (いずれも2日間)

ところ シンフォニアテクノロジー・響ホール伊勢(観光文化会館)・4階大会議室

対象 事業所で防火管理上必要な業務を適切に行うことができる管理的または監督的な地位にある人

定員 各160人

受講料 各6500円

申し込み ①7月3日(月)～6日(木)、②8月18日(金)～23日(水)

に、一般財団法人三重県消防設備安全協会 (☎059-1226-8726、FAX 059-1226-9985) へ

**人権啓発講座**

人権政策課

(☎21-5546 FAX 22-3454)

保護者を対象に、さまざまな人権問題への理解に向けて、人権啓発講座を開催します。

とき・講座名・講師 下表のとおり

ところ 御園公民館・2階講堂(御園総合支所併設)

定員 各20人程度(先着順)

申し込み 講座名・住所・氏名・年齢・電話番号を、電話・ファクス・Eメールで同課(jinken@city.ise.mie.jp)へ

予算額 29万円



こちらの事業は、「いせまなびのパスポート」スタンプ対象講座となります。

**人権啓発講座**

	とき	講座名(テーマ)	講師
第1回	8月20日(日)	子どもの人権	園田 雅春さん(大阪成蹊大学教授)
第2回	11月12日(日)	性的マイノリティの人権	仲岡 しゅんさん(なにわばし国際合同法律事務所弁護士)
第3回	12月10日(日)	障がいのある人の人権	宮崎 吉博さん(NPO法人ステップワン理事)
第4回	平成30年1月14日(日)	同和問題	田中 弓子さん(名張市人権・男女共同参画推進室人権教育主事)

※時間は、第1・3・4回が14時～16時15分、第2回は14時～16時30分です。  
※第1～4回のうち単独の受講も可能です。

**催し物**

**市民ふれあいウォーキング(第2回)**

スポーツ課

(☎22-7895 FAX 23-8641)

とき 6月25日(日)、9時30分(受け付けは9時)

集合場所 小俣総合支所前

内容 「大仏山」コース(約6km)のウォーキング

参加費 100円(当日持参)

持ち物 飲み物・タオルなど

問い合わせ先 伊勢市レクリエーション協会・奥田さん(☎090-1769612862)

※事前申し込みは不要です。

※天候不順の場合は、7時に開催可否を決定します。

※小学生以下の子どもは、大人と参加してください。

※混雑が予想されますので、車でお越しの場合は乗り合わせまたは公共交通機関をご利用ください。

## 都市計画審議会

都市計画課

☎21-5591 FAX21-5585

市の都市計画について調査  
審議を行う、都市計画審議会  
を開催します。

※傍聴の受け付けは、当日14  
時からシンフォニアテクノ  
ロジー響ホール伊勢（観光  
文化会館）で行います。

とき 6月22日(木)、14時30分～

ところ シンフォニアテクノ  
ロジー響ホール伊勢・4階大  
会議室1・2

内容 伊勢市景観計画の変更  
について、伊勢市立地適正計  
画について

## 平成29年度第1回

## いせファミリー・サポート・ センター交流会

いせファミリー・サポート・センター  
〔NPO法人三重みなみ子ども  
ネットワーク内〕

☎28-5692 FAX28-5679

とき 7月22日(土)、10時～11  
時40分

ところ いせトピア・2階和  
室

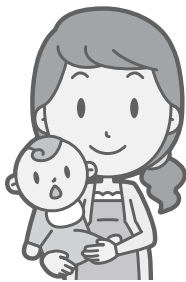
対象 就学前の子どもと保護  
者  
内容 テーマ：乳幼児期の子

どもとの関わり方とその大切  
さを学ぶ、「実習」「手遊び・  
わらべ歌を楽しもう!」、「講  
義」「子どもの気持ちに寄り  
添うって?」(講師：堀川美  
子さん〔育児支援アドバイザー  
―〕)

定員 20人(先着順)

申し込み 6月26日(月)・10時  
から電話またはファクスで同  
センターへ

※講義中は、別室で託児をし  
ます。



## 法テラス三重

## 民事法律扶助相談会

法テラス三重

☎050-3383-5470

法テラス三重(日本司法支  
援センター三重地方事務所)  
では、収入および預貯金の額  
が一定以下の人を対象に、弁  
護士による法律相談を行いま  
す。

とき 7月14日(金)、13時～16時  
ところ 市役所東庁舎・4階  
広報広聴課相談室

定員 6人(先着順)

申し込み 電話で法テラス三  
重へ

※収入および預貯金額の要件  
は家族数などによって異な  
ります。

※申込時に収入状況などを確  
認します。

## 介護予防講演会

## 体の健康はお口から!

健康課

☎27-2435 FAX21-0683

お口の健康について学び、  
歯周病・肺炎・嚥下障害など  
を予防し、健康な体づくりを  
目指しましょう。

とき 7月6日(木)、13時30分  
～15時30分

ところ 中央保健センター

対象 市内在住の人

内容 歯科医師による歯とお  
口の健康の話(講師：歯科医師  
〔伊勢地区歯科医師会会員〕、  
歯科衛生士による実習(染め  
出し体験、ブラッシング)、口  
臭チェック(希望者)、口腔  
体操など)

定員 20人

持ち物 現在使っている歯ブ  
ラシ、手鏡、タオル

申し込み 電話またはファク  
スで同課へ

健康チェックをしてみましょう!

## 健康テラスのご案内

健康課

☎27-2435 FAX21-0683

健康テラスの場として、  
健康テラスを設置しています。  
次の日程では追加測定機器を  
用意します。

とき 7月10日(月)～14日(金)、  
10時～16時(最終受け付けは  
15時30分)

ところ 中央保健センター!  
ロビー

対象 市内在住の人  
追加測定機器 血管年齢計、  
骨密度測定(手首)

## お知らせ

## 農用地利用計画の 変更申し出

農林水産課  
☎22-0370 FAX21-5605

次のとおり、農用地利用計  
画の変更の申し出を受け付け  
ます。

受付期間 7月3日(月)～31日  
(月)

申し出方法 農用地利用計画  
変更申出書(調書)と必要書  
類を同課へ

※申出書は同課にあります。  
また、市のホームページに  
掲載しています。

## 農用地区域からの除外要件

次の要件を全て満たすこと  
・農用地区域外に代替できる  
土地がない

・農用地除外後、1年以内に  
農地を転用する具体的な計  
画とその必要性があり、か  
つ除外する土地の規模が適  
当である

・農用地区域の境界と除外し  
ようとする農地が原則接し  
ており、周辺の営農に支障  
を及ぼさない

・農地を除外することにより、  
認定農業者などの経営に支  
障を及ぼさない

・農業用排水路などの土地  
改良施設の機能に支障を及  
ぼさない

・土地基盤整備事業(区画整  
理・農業用排水整備など)  
が完了してから8年以上が  
経過している

※審査には、8カ月～1年程  
度かかります。

※農用地区域への編入を希望  
する場合は、同課へ連絡し  
てください。

### 退職金共済制度に加入する中小企業に補助

商工労政課  
 ☎21-55568 FAX21-56366

市では、従業員の福祉の増進と雇用の安定を図るため、退職金共済制度の共済掛け金の一部を助成します。

**対象** 中小企業退職金共済制度または特定退職金共済制度に加入した次の要件を全て満たす事業者

- ・市内に事業所を有する
- ・市税を滞納していない
- ・従業員を新たに被共済者として加入させ、12カ月分の掛け金を納付している

**補助対象経費・金額** 新たに共済契約に加える被共済者の共済掛け金納付額(12カ月分の20% (上限額は1人当たり12000円))

**申し込み** 12カ月分の共済掛け金の納付を完了後、申請書と必要書類を直接同課へ



### 福祉に関するアンケートにご協力を

高齢・障がい福祉課  
 ☎21-55558 FAX20-85555

市では、「第5期障害福祉計画」の策定に当たり、アンケート調査を実施します。

**対象者**には、6月下旬にアンケート用紙を郵送します。

**対象** 障がいのある人の中から無作為に抽出した2000人

**回答期限** 7月15日(出)

※無記名回答のため、個人が特定されることはありません。

**予算額** 166万6千円(計画策定に係る経費)

### 踏切設備のない場所での線路横断は絶対にやめましょう

交通政策課  
 ☎21-55508 FAX21-55778

踏切設備のない場所、列車が通過する直前に線路を横断し、列車が急停止することが起きています。

重大な死傷事故につながりますので、踏切設備のない場所での線路横断は絶対にやめましょう。

### 教科書見本を展示

学校教育課  
 ☎22-7881 FAX23-8641

市立小学校では、来年度から道徳が教科化されます。

このため、今年度は、教科書を選ぶ年になります。保護者や市民の皆さん、ぜひ、教科書見本をご覧ください。ご意見をお聞かせください。

**展示・募集期間** 6月16日(金)～30日(金) (19日(月)を除く)、9時～21時

**ところ** いせトピア・3階ロビー

**提出方法** 会場にあるアンケート用紙に意見などを記入し、アンケート提出箱へ

### 6月26日(月)～7月2日(日)は全国一斉「子どもの人権110番」強化週間

津地方法務局人権擁護課  
 ☎059-228-4193

人権侵犯事件の中で、学校でのいじめ事案は、前年を下回るものの3000件を超え、依然として高い水準にあります。

子どもをめぐるさまざまな人権問題の解決を図るための

### 鳥羽商船高等専門学校の図書館が利用できます

鳥羽商船高等専門学校生課  
 ☎・FAX0599-25-8015

鳥羽商船高等専門学校の図書館は、伊勢市民の皆さんも利用できます。

蔵書数は、約9万4千冊で、船舶・工学・情報関係の専門書をはじめ、英文多読用図書や話題の本なども数多く取りそろえています。また、本の貸し出し、CD・DVDを視聴することもできます。詳しくは、同校の図書館ホームページ (<http://www.toba-cmt.ac.jp/toshon/>) をご覧ください。



### 手話を覚えてみよう! ⑮ 「むずかしい」

高齢・障がい福祉課 ☎21-55558 FAX20-85555

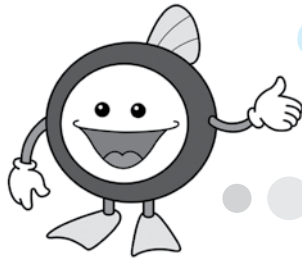
右手の親指と人さし指で、頬をつねるようにひねります。

※手話表現の一例を紹介しています。



市のホームページで手話動画を見ることができます。

みんなで手話 伊勢市



下水道マスコットキャラクター  
「スイスイ」

# 下水道を利用しましょう

下水道施設管理課

(☎42-1538 FAX 42-1540)

## なぜ下水道が必要なのでしょう？



水は、私たちの生活になくてはならないものですが、地球上に存在する水の97.5%は海水で、淡水（真水）はわずか2.5%です。そして、この淡水のうち、私たちが日常的に利用できる水はわずか0.01%程度にすぎないといわれています。

水はとても身近な存在ですが、決して豊富にある資源ではなく、私たちの日常生活によって汚水となります。

汚水は、未処理のまま河川や海へ排出すると、その水質を悪化させ、貴重な水資源を減少させてしまうことになります。

下水道は、汚水を速やかに排除するだけでなく、汚水を浄化し、環境に害のない水へと再生する大切な役割を担っています。



## 下水道へ接続しましょう



下水道の整備には大変時間がかかります。現在、整備効率などを考慮しながら整備を進めていますが、下水道を使うことができる地域は毎年少しずつしか増やすことができません。

下水道の効果を最大限に発揮させるため、下水道供用開始のお知らせがあった人や、既に下水道が使える地域にお住まいで、まだ下水道へ接続していない人は、下水道の大切な役割を理解していただき、早急に排水設備工事を実施し、接続していただきますようお願いいたします。



## 伊勢市健康医療ダイヤル24

フリーダイヤル **0000-000-000** 通話料無料

心や体の健康などについて、医師・看護師・保健師などが年中無休・24時間体制で電話相談に応じています。

問い合わせ先 健康課 (☎27-2435 FAX 21-0683)

※本サービスは、民間業者に委託をして運営しています 予算額 821万2千円

広報いせ 第215号

発行日 平成29年6月15日

編集 情報戦略局 広報広聴課

発行 伊勢市

印刷 株式会社 アイブレーション



伊勢市情報戦略局 広報広聴課

〒516-8601 伊勢市岩渕1丁目7番29号 ☎0596-21-5515 FAX 0596-22-9699 ✉ise-koho@city.ise.mie.jp

URL (パソコン用) <http://www.city.ise.mie.jp> (携帯電話用) <http://www.city.ise.mie.jp/m/>

伊勢市役所 検索



広報いせ発行事業費〔予算額〕  
3,064万円 (23回分)

視覚障がいのある人で、「声の広報いせ」「点字広報いせ」を希望する人は、  
高齢・障がい福祉課 (☎21-5558 ㉠20-8555) へ連絡してください。

この広報紙は、再生紙を使用しています。

「広報いせ」では、財源を確保するため、一部のページに企業広告を掲載していますが、これらは市が広告主や商品を推奨するものではありません。



# 市の組織と主な仕事

(平成29年6月1日現在)

市役所本庁舎の改修工事による部署移転や組織の変更に伴い、各課の場所・業務内容などが変更となりましたので、お知らせします。なお、工事期間中は、市役所本館の出入り口を閉鎖していますので、来庁の際は東庁舎玄関を利用してください。ご不便をお掛けしますが、ご理解・ご協力をお願いします。

	課・室名 (場所)	係名	問い合わせ先	主な業務内容
総務部	<b>総務課</b> soumu@city.ise.mie.jp (東庁舎4階)	庶務係	☎ 21-5520 FAX 21-5522	公報の発行、条例・規則など例規の制定・改廃
		情報公関係	☎ 21-5521 FAX 21-5522	情報公開、個人情報保護
		情報推進係	☎ 21-5516 FAX 21-0424	行政情報化の企画・調整
		電算システム係	☎ 21-5518 FAX 21-0424	電子計算機事務の調整・管理・運営
	<b>職員課</b> syokuin@city.ise.mie.jp (東庁舎5階)	人事係	☎ 21-5505 FAX 21-5522	職員採用、職員の人事・人材育成・研修
		給与厚生係	☎ 21-5506 FAX 21-5522	職員の給与・福利厚生
	<b>管財契約課</b> kanzai@city.ise.mie.jp (東庁舎4階)	契約係	☎ 21-5525 FAX 21-5700	建設工事・物品購入などの入札・契約
		庁舎管理係	☎ 21-5526 FAX 21-5700	市有財産の管理、庁舎・公用車の管理、吹上駐車場の管理
	<b>課税課</b> kazei@city.ise.mie.jp (東庁舎3階)	税務係	☎ 21-5530 FAX 21-5535 ☎ 21-5531	市税の諸証明、軽自動車税・市たばこ税・入湯税の調査・賦課、原付バイクなどの登録、自動車などの臨時運行許可
		市民税係	☎ 21-5534 FAX 21-5535	市・県民税の調査・賦課
		固定資産税係	☎ 21-5532 FAX 21-5535 (土地・償却資産)	固定資産税(土地・家屋・償却資産)・都市計画税の調査・賦課
			☎ 21-5533 FAX 21-5535 (家屋)	
<b>収納推進課</b> syuno@city.ise.mie.jp (東庁舎3階)	管理係	☎ 21-5537 FAX 21-5535	口座振替、市税の還付、収納管理	
	納税推進係	☎ 21-5536 FAX 21-5535	市税の徴収、滞納処分、納付相談	
	債権回収対策室	☎ 21-5718 FAX 21-5535	市税・公課の徴収、滞納処分、納付相談	
危機管理部	<b>危機管理課</b> kikikanri@city.ise.mie.jp (東庁舎3階)	防災危機管理係	☎ 21-5523 FAX 20-3151	危機管理、国民保護、風水害・地震などの防災対策と防災知識の普及啓発
		防犯係	☎ 21-5524 FAX 20-3151	防犯意識の啓発、自主防犯活動の推進、防犯灯整備の支援
	<b>防災施設整備課</b> shisetsu-seibi@city.ise.mie.jp (東庁舎3階)	防災施設整備係	☎ 21-5574 FAX 20-3151	防災施設(津波避難施設など)の計画・整備
環境生活部	<b>市民交流課</b> kouryu@city.ise.mie.jp (御園総合支所2階)	市民交流係	☎ 21-5549 FAX 21-5642	NPO・市民活動の推進、地区コミュニティセンター、多文化共生・国際化施策の企画・調整、国際交流の推進
		男女共同参画係	☎ 21-5513 FAX 21-5642	男女共同参画推進のための総合企画・啓発
		地域自治推進係	☎ 21-5563 FAX 21-5642	地域自治の推進・総合調整、自治会、認可地縁団体、広報紙の配布
	<b>戸籍住民課</b> koseki@city.ise.mie.jp (東庁舎2階)	戸籍住民係	☎ 21-5553 FAX 21-0010	戸籍・住民基本台帳などの届け出、住民異動に伴う福祉医療・国民健康保険・後期高齢者医療・国民年金・介護保険・児童手当・就学の各種手続き、戸籍・住民票などの各種証明、マイナンバーカード(個人番号カード)、公的個人認証(電子証明)、印鑑登録、特別永住者証の交付、住居表示、支所
	<b>人権政策課</b> jinken@city.ise.mie.jp (小俣総合支所1階)	人権政策係	☎ 21-5545 FAX 22-3454	人権施策の総合企画・調整、人権啓発、人権問題に関する調査研究
	<b>環境課</b> kankyo@city.ise.mie.jp (御園総合支所2階)	温暖化防止推進係	☎ 21-5540 FAX 21-5642	環境政策の総合企画・調整、地球温暖化防止対策、新エネルギーの普及啓発
		環境対策係	☎ 21-5541 FAX 21-5642	環境保全対策、生活排水対策、浄化槽の普及、公害の防止、墓地、狂犬病の予防
	<b>清掃課</b> seisou@city.ise.mie.jp (西豊浜町654)	ごみゼロ推進係	☎ 21-5543 FAX 37-0189	ごみに関する企画・立案・総合計画、ごみの適正処理・発生抑制・再利用・資源化の推進
		清掃第一係～第三係	☎ 37-1443 FAX 37-0189	ごみの収集と排出指導

	課・室名 (場所)	係名	問い合わせ先	主な業務内容
情報戦略局	<b>秘書課</b> hisyo@city.ise.mie.jp (東庁舎5階)	秘書係	☎ 21-5504 FAX 21-5522	秘書
	<b>情報調査室</b> joho-cyousa@city.ise.mie.jp (御園総合支所3階)	調査統計係	☎ 21-5507 FAX 28-2404	情報の収集・発信、調査結果の活用、国勢調査など各種統計調査の実施
		行革係	☎ 21-5548 FAX 28-2404	行財政改革の推進、公共施設等総合管理計画
	<b>企画調整課</b> kikaku-cyousei@city.ise.mie.jp (御園総合支所3階)	企画調整係	☎ 21-5510 FAX 28-2404	総合計画、地方創生、定住自立圏構想、シティプロモーション、ふるさと納税・市政全般に関する総合調整
	<b>財政課</b> zaisei@city.ise.mie.jp (御園総合支所3階)	財政係	☎ 21-5529 FAX 28-2404	市の予算編成、財政
<b>広報広聴課</b> ise-koho@city.ise.mie.jp (東庁舎4階)	広報広聴係	☎ 21-5515 FAX 22-9699	広報いせ、ホームページ、ケーブルテレビ行政情報番組、市政への意見・提案、市民相談	
健康福祉部	<b>健康課</b> ise-hset@city.ise.mie.jp (福祉健康センター 2階)	地域医療係	☎ 27-2435 FAX 21-0683	地域医療、救急医療対策、感染症予防
		母子保健係		母子健康手帳の交付、子育て相談、離乳食教室、赤ちゃん訪問、1歳6カ月児・3歳児健康診査
		健康増進係		壮年期の健康づくり、生活習慣病予防、歯科保健、食生活改善、健康の日啓発事業
		介護予防係		認知症予防などの高齢者の健康づくり、介護予防事業
	<b>医療保険課</b> kokuho@city.ise.mie.jp (東庁舎1階)	福祉医療係	☎ 21-5552 FAX 20-8555	後期高齢者医療制度の各申請の受け付け・保険料の徴収、こども・一人親家庭等・障害者・寡婦医療費の助成
		国民健康保険給付係	☎ 21-5646 FAX 20-8555	国民健康保険被保険者の資格、被保険者証の交付、診療報酬の審査・給付、療養費・高額療養費・出産育児一時金・葬祭費の支給
		国民健康保険料係	☎ 21-5554 FAX 20-8555 ☎ 21-5551 FAX 20-8555	国民年金の資格・保険料の免除、裁定請求書の受理 国民健康保険料の賦課・収納管理・徴収、滞納処分
	<b>介護保険課</b> kaigo@city.ise.mie.jp (東庁舎1階)	介護給付係	☎ 21-5560 FAX 20-8555	介護保険の給付
		介護認定係	☎ 21-5647 FAX 20-8555	介護保険の認定、介護保険被保険者証の交付
		介護保険料係	☎ 21-5564 FAX 20-8555	介護保険料の賦課・徴収
<b>地域包括ケア推進課</b> houkatsu@city.ise.mie.jp (東庁舎1階)	地域連携係	☎ 21-5611 FAX 20-8555	地域包括ケアシステムの推進、介護予防・日常生活支援総合事業の企画立案・推進、健幸ポイント事業	
	包括支援係	☎ 21-5583 FAX 20-8555	高齢者の総合相談、認知症対策への取り組み、高齢者の虐待防止、虚弱高齢者の介護予防、地域包括支援センター	
<b>生活支援課</b> sien@city.ise.mie.jp (東庁舎2階)	生活支援係	☎ 21-5538 FAX 21-5555	生活困窮者の自立支援	
	支援第一係・第二係	☎ 21-5556 FAX 21-5555	生活保護・被保護世帯の調査・指導・援護	
<b>福祉総務課</b> fukushisoumu@city.ise.mie.jp (東庁舎2階)	福祉総務係	☎ 21-5557 FAX 21-5555	社会福祉に係る総合企画・調整、民生委員・児童委員、保護司、災害救助、旧軍人恩給、遺家族などの援護、臨時福祉給付金	
	福祉法人監査係	☎ 21-5584 FAX 21-5555	社会福祉法人の認可・監査	
<b>こども課</b> kodomo@city.ise.mie.jp (こども家庭相談センター直通 k-katei@city.ise.mie.jp) (東庁舎2階)	保育係	☎ 21-5579 FAX 21-5555	保育所・認定こども園・子育て支援センターの運営、子どものための教育、保育給付	
	保育施設管理係	☎ 21-5632 FAX 21-5555	保育所・認定こども園・子育て支援センターの管理・整備、特定教育・保育施設の確認、家庭的保育事業等の認可	
	こども育成係	☎ 21-5561 FAX 21-5555	児童館の管理・運営、放課後児童クラブの運営、父母子福祉、児童・児童扶養手当	
	こども家庭相談センター	☎ 21-5716 FAX 21-5555 ☎ 21-5709 (相談専用)	家庭児童相談、児童虐待の防止、女性相談	
<b>こども発達支援室</b> kodomohattatsu@city.ise.mie.jp (福祉健康センター 3階)	発達支援係	☎ 63-5444 FAX 27-0058	こどもの発達支援、児童発達支援施設の運営	
<b>高齢・障がい福祉課</b> kousyo@city.ise.mie.jp (東庁舎1階)	高齢福祉係	☎ 21-5559 FAX 20-8555	高齢者の福祉	
	福祉支援係	☎ 21-5575 FAX 20-8555	高齢者・障がいのある人の支援	
	障がい福祉係	☎ 21-5558 FAX 20-8555	障がいのある人の福祉	

課・室名 (場所)	係名	問い合わせ先	主な業務内容	
<b>商工労政課</b> syoko@city.ise.mie.jp (御園総合支所3階)	商工係	☎ 21-5512 FAX 21-5636	商工業振興の企画・調整、特産品の販路開拓、中小企業の支援・振興、創業支援、伝統工芸振興、産業支援センターの管理・運営、伊勢志摩総合地方卸売市場との連絡調整、計量、消費生活・多重債務相談	
	労政係	☎ 21-5568 FAX 21-5636	雇用対策、勤労者福祉、勤労者福祉施設の管理・運営	
	産業支援係	☎ 21-5633 FAX 21-5636	企業の立地・誘致推進	
<b>農林水産課</b> nourin@city.ise.mie.jp (御園総合支所1階)	管理係	☎ 22-0372 FAX 21-5605	農林水産行政の企画・調整、土地改良区との連絡調整、農林水産関係施設の維持管理	
	農林係	☎ 22-0370 FAX 21-5605	農業の振興、市内農産物のブランド化、地産地消の推進、農産物の6次産業化支援、農業に対する獣害対策	
	耕地係	☎ 22-0374 FAX 21-5605	土地改良事業の計画・実施、農業関係施設に係る調査・工事、多面的機能支払交付金事業の推進、林業の振興	
	水産係	☎ 22-0367 FAX 21-5605	水産業の振興、担い手の育成、水産・漁港関係事業の計画・実施	
<b>観光振興課</b> kanko-sinko@city.ise.mie.jp (御園総合支所1階)	観光企画係	☎ 21-5566 FAX 28-2404	観光振興の企画・調整、観光振興基本計画、観光統計、観光客の受け入れ環境整備	
	観光イベント係	☎ 21-5542 FAX 28-2404	観光イベント、伝統文化を活用したイベント	
	スポーツイベント係	☎ 21-5542 FAX 28-2404	集客スポーツイベント	
<b>観光誘客課</b> kanko@city.ise.mie.jp (御園総合支所1階)	観光誘客係	☎ 21-5565 FAX 28-2404	観光客の誘客宣伝・情報発信、広域の観光団体との調整、スポーツ誘客	
	<b>国体推進課</b> kokutai@city.ise.mie.jp (河崎1丁目4-35 [JA伊勢 伊勢支店2階])	総務企画係	☎ 63-9780 FAX 28-9020	全国高校総体 (インターハイ)・国民体育大会等の企画・調整
		競技運営係	☎ 63-9781 FAX 28-9020	全国高校総体 (インターハイ)・国民体育大会等の競技運営
宿泊輸送係		☎ 63-9780 FAX 28-9020	全国高校総体 (インターハイ)・国民体育大会等の宿泊・輸送	
<b>監理課</b> kanri@city.ise.mie.jp (旧消防本部・消防署2階)	庶務係	☎ 21-5580 FAX 21-5585	都市整備部の庶務・調整	
	経理係	☎ 21-5581 FAX 21-5585	都市整備部の経理	
	企画調整係	☎ 21-5582 FAX 21-5585	建設事業に係る関係機関との連絡調整、公共工事の住民要望	
<b>都市計画課</b> toshikei@city.ise.mie.jp (旧消防本部・消防署2階)	計画係	☎ 21-5591 FAX 21-5585	都市計画の調査・企画・管理、都市マスタープラン、都市景観	
	開発調整係	☎ 21-5592 FAX 21-5585	土地開発事業、建築確認申請、優良宅地・優良住宅の認定	
	市街地整備係	☎ 21-5509 FAX 21-5585	市街地整備事業、市街地再開発事業、土地区画整理事業	
<b>交通政策課</b> koutsu@city.ise.mie.jp (旧消防本部・消防署1階)	交通政策係	☎ 21-5703 FAX 21-5578	交通体系、交通渋滞対策	
	公共交通係	☎ 21-5593 FAX 21-5578	コミュニティバス、その他公共交通機関との連絡調整	
	交通安全係	☎ 21-5508 FAX 21-5578	交通安全啓発・教育、放置自転車対策、その他交通安全対策	
<b>基盤整備課</b> kibanseibi@city.ise.mie.jp (旧消防本部・消防署2階)	道路係	☎ 21-5586 FAX 21-5585	道路・橋梁の新設・改良	
	街路公園係	☎ 21-5587 FAX 21-5585	街路・都市公園の新設・改良	
	河川係	☎ 21-5588 FAX 21-5585	河川・排水路の新設・改良	
<b>維持課</b> iji@city.ise.mie.jp (旧消防本部・消防署2階)	管理係	☎ 21-5589 FAX 21-5585	道路・河川・排水路・都市公園などの管理、公共土木施設の敷地占用・加工承認、屋外広告物	
	維持係	☎ 21-5514 FAX 21-5585	道路・河川・排水路・都市公園など公共土木施設の改良、ポンプ場・樋門などの管理	
	補修係	☎ 21-5590 FAX 21-5585	道路・河川・排水路・都市公園など公共土木施設の補修	
<b>用地課</b> youchi@city.ise.mie.jp (旧消防本部・消防署1階)	用地係	☎ 21-5599 FAX 21-5578	公共用地の買収・補償	
	財産管理係	☎ 21-5562 FAX 21-5578	公有財産(普通財産)の管理・処分、法定外公共物(赤道・水路など)の処分	
	境界係	☎ 21-5517 FAX 21-5578	道路・河川・排水路などの境界確認	
	地籍調査係	☎ 21-5720 FAX 21-5578	地籍調査の実施、街区基準点の保全・管理	
<b>建築住宅課</b> kentiku@city.ise.mie.jp (旧消防本部・消防署1階)	住宅係	☎ 21-5596 FAX 21-5578	住宅施策の総合計画、市営住宅の管理	
	空家対策係	☎ 21-5597 FAX 21-5578	空家等対策	
	建築係	☎ 21-5594 FAX 21-5578	市有建物の建築工事の企画・設計・監督	
	営繕係	☎ 21-5595 FAX 21-5578	市有建物の営繕工事の企画・設計・監督	

	課・室名 (場所)	係名	問い合わせ先	主な業務内容	
検査室	<b>検査室</b> kensa@city.ise.mie.jp (旧消防本部・消防署2階)	—	☎ 21-5502 FAX 21-5585	公共工事などの検査・指導・助言	
		<b>会計課</b> kaikei@city.ise.mie.jp (東庁舎1階)	出納係	☎ 21-5610 FAX 21-3227	現金の出納、決算書の作成、指定金融機関・収納代理金融機関の指定
二見総合支所 総合支所 小俣総合支所 御園総合支所	<b>生活福祉課</b> fu-seikatsu@city.ise.mie.jp (二見総合支所2階)	地域振興係	☎ 42-1111 FAX 43-3754	<b>【地域振興係】</b> 総合支所の庶務、地域審議会の運営、自治会活動等の支援、情報公開・個人情報保護窓口、防犯灯の補助、防災・災害対策、選挙の実施、地域振興  <b>【市民係】</b> 戸籍・住民基本台帳などの届け出・各種証明、印鑑登録、マイナンバーカード（個人番号カード）、公的個人認証（電子証明）、市税の諸証明、窓口収納、国民年金、国民健康保険、後期高齢者医療制度、福祉医療、介護保険、高齢者福祉、障がいのある人の福祉、児童福祉  ※総合支所によって、課の所管する業務が若干異なる場合があります。詳しくは、各総合支所へお問い合わせください。	
		市民係	☎ 42-1112 FAX 43-3754		
	<b>生活福祉課</b> ob-seikatsu@city.ise.mie.jp (小俣総合支所1階)	地域振興係	☎ 22-7858 FAX 22-3454		
		市民係	☎ 22-7861 FAX 25-9844		
	<b>生活福祉課</b> mi-seikatsu@city.ise.mie.jp (御園総合支所1階)	地域振興係	☎ 22-0235 FAX 28-2404		
		市民係	☎ 22-0241 FAX 28-2404		
上下水道部	<b>上下水道総務課</b> sui-soumu@city.ise.mie.jp (二見総合支所3階)	庶務係	☎ 42-1504 FAX 42-1540	上下水道部の庶務・調整	
		経理係	☎ 42-1505 FAX 42-1540	上下水道部の経理	
	<b>料金課</b> sui-ryoukin@city.ise.mie.jp (二見総合支所2階)	上下水道料金係	☎ 42-1501 FAX 42-1543	水道・下水道の使用の開始・中止・名義変更の受け付け、水道料金・下水道使用料などの徴収	
		下水道負担金係	☎ 42-1503 FAX 42-1543	下水道事業受益者負担金の賦課・徴収	
	<b>上水道課</b> suidou@city.ise.mie.jp (二見総合支所3階)	給水係	☎ 42-1509 FAX 42-1540	給水装置工事の申請受け付け・審査、指定給水装置工事事業者の指定	
		建設係	☎ 42-1508 FAX 42-1540	水道施設の計画、工事の設計・監督	
		維持係	☎ 42-1512 FAX 42-1540	水道メーターまでの給水管・送配水管の維持管理	
	(中須町1961 [水道管理センター内])	水源係	☎ 23-3360 FAX 23-3461	水源地・加圧ポンプ場・配水池の維持管理、水質の監視	
		<b>下水道建設課</b> gesui-ken@city.ise.mie.jp (二見総合支所3階)	下水道第一係	☎ 42-1530 FAX 42-1540	本庁管内の公共下水道汚水施設の計画、工事の設計・監督
			下水道第二係	☎ 42-1532 FAX 42-1540	総合支所管内の公共下水道汚水施設の計画、工事の設計・監督
		雨水施設整備係	☎ 42-1536 FAX 42-1540	下水道雨水施設の計画、工事の設計・監督	
<b>下水道施設管理課</b> gesui-sisetsu@city.ise.mie.jp (二見総合支所3階)	施設維持係	☎ 42-1526 FAX 42-1540	浄化センターなどの下水道施設の維持管理		
	排水設備係	☎ 42-1538 FAX 42-1540	排水設備工事・公共汚水ます設置の申請受け付け、排水設備指定工事店の指定		



	課・室名 (場所)	係名	問い合わせ先	主な業務内容
教育委員会事務局	<b>教育総務課</b> kyo-soumu@city.ise.mie.jp (小俣総合支所2階)	総務係	☎ 22-7875 FAX 23-8641	教育委員会会議、教育行政に係る政策・企画、公立幼稚園の管理
		管理係	☎ 22-7876 FAX 23-8641	教育財産の調査・整備計画・維持管理
	<b>学校総合推進室</b> kyo-togo@city.ise.mie.jp (小俣総合支所2階)	学校総合推進係	☎ 22-7893 FAX 23-8641	小中学校適正規模化・適正配置の計画とそれに伴う学校の整備
	<b>学校教育課</b> kyo-gako@city.ise.mie.jp (小俣総合支所2階)	学事係	☎ 22-7879 FAX 23-8641	通学区、就学、奨学金
		教職員係	☎ 22-7880 FAX 23-8641	教職員の人事サービス、教員免許更新
		指導係	☎ 22-7881 FAX 23-8641	学校運営の指導・助言、教科指導、学校図書館・特別支援教育などの指導
		健康教育係	☎ 22-7882 FAX 23-8641	学校給食、児童・生徒などの保健衛生
	<b>社会教育課</b> kyo-syakai@city.ise.mie.jp (小俣総合支所1階)	社会教育係	☎ 22-7886 FAX 23-8641	社会教育の推進、生涯学習センター・公民館・図書館の管理・運営、青少年の健全育成・指導・相談
	<b>スポーツ課</b> kyo-sports@city.ise.mie.jp (小俣総合支所2階)	スポーツ振興係	☎ 22-7895 FAX 23-8641	生涯スポーツ・レクリエーションの振興
		スポーツ施設係	☎ 22-7891 FAX 23-8641	体育施設の整備・管理・運営
<b>文化振興課</b> kyo-bunka@city.ise.mie.jp (小俣総合支所2階)	文化振興係	☎ 22-7885 FAX 23-8641	文化芸術の振興、観光文化会館などの文化施設の管理・運営	
	文化財係	☎ 22-7884 FAX 23-8641	文化財の保護・活用、文化財保護審議会の運営、埋蔵文化財の保護	
<b>教育研究所</b> kyo-kenkyu@city.ise.mie.jp (桜木町55-1 [旧さくらぎ保育所])	教育研究研修係	☎ 22-7900 FAX 22-7898	教育課題の研究・研修・調査、教育相談、適応指導(教育支援センター NEST)	
	情報教育係		情報教育に関する研究・研修、情報モラル教育の推進、教育用コンピュータシステムの整備・維持管理	
各行政委員会など	<b>議会事務局</b> gikai@city.ise.mie.jp (小俣総合支所3階)	庶務係	☎ 21-5630 FAX 21-5631	議員の身分・履歴、議員報酬などの議会予算
		議事係		会議などの議事、会議録の調製、請願書・陳情書の受理
		調査係		市政の調査、議会広報
	<b>監査委員事務局</b> kansa@city.ise.mie.jp (小俣総合支所1階)	監査係	☎ 21-5637 FAX 22-3454	監査委員が行う監査などの補助
	<b>農業委員会事務局</b> noui@city.ise.mie.jp (御園総合支所1階)	農地係	☎ 22-0273 FAX 21-5605	農地の権利移動・設定、農地転用
振興係		☎ 22-0272 FAX 21-5605	農業振興、農業者年金	
<b>選挙管理委員会事務局</b> senkan@city.ise.mie.jp (御園総合支所2階)	選挙係	☎ 21-5635 FAX 21-5636	各種選挙の執行管理	



	課・室名 (場所)	係名	電話番号	主な業務内容
市立伊勢総合病院	<b>経営企画課</b> hos-kikaku@city.ise.mie.jp (市立伊勢総合病院)	企画係	☎ 23-5111    ☎ 27-2315	病院の経営改善、医師・看護師の確保
		経営係		病院の経理、物品の管理
	<b>総務課</b> hos-soumu@city.ise.mie.jp (市立伊勢総合病院)	管理係		病院職員の人事、施設の管理
		新病院建設係		新病院の建設
	<b>医療事務課</b> hos-iji@city.ise.mie.jp (市立伊勢総合病院)	医事係		外来・入退院の受け付けと案内、会計業務、診断書などの発行、入退院診療諸記録の整理・保管
		電算システム係		病院の医療情報システムの調整・管理・運営、医療情報の保護
	<b>地域医療連携課</b> hos-renkei@city.ise.mie.jp (市立伊勢総合病院)	地域医療連携係	医療福祉相談、他の医療機関・福祉施設などとの連携	
	<b>健診センター</b> hos-kensin@city.ise.mie.jp (市立伊勢総合病院)	—	健康診断、人間ドック	
伊勢市消防本部(署)	<b>総務課</b> syo-honbu@city.ise.mie.jp (伊勢市消防本部 〔倉田山公園内〕)	庶務係	☎ 25-1264    ☎ 29-0134	消防職員の人事、例規の制定・改廃、文書管理、消防広報
		経理係	☎ 25-1206    ☎ 29-0134	消防本部の経理、土地建物・備品の管理、コミュニティ消防センターの管理
	<b>消防課</b> syo-syoubou@city.ise.mie.jp (伊勢市消防本部 〔倉田山公園内〕)	消防係	☎ 25-1216    ☎ 29-0134	救急・救助業務統計、研修・訓練・各種警備計画、救急搬送証明の交付
		企画・消防団係		水害・火災の警戒・防御、消防水利、消防団事務
	<b>通信指令課</b> syo-shirei@city.ise.mie.jp (伊勢市消防本部 〔倉田山公園内〕)	通信指令 第1～3係	☎ 25-1261    ☎ 26-2880	消防通信、災害時の出動指令、消防通信機器の管理・保全、気象観測
	<b>予防課</b> syo-yobou@city.ise.mie.jp (伊勢市消防本部 〔倉田山公園内〕)	予防係	☎ 25-1268    ☎ 29-0134	火災原因損害調査、火災統計、建築同意、り災証明書の交付、消防用設備の設置指導、火災予防対策・立入検査
	危険物係	☎ 25-1263    ☎ 29-0134	危険物製造所などの許認可・検査、少量危険物・圧縮アセチレンガス・液化石油ガスの届け出受理	
	<b>消防署</b> ise-syoubou@city.ise.mie.jp (伊勢市消防本部 〔倉田山公園内〕)	指揮係	☎ 25-1262    ☎ 26-1925	災害現場指揮、消防訓練の企画・立案
		警防係		警防活動、火災の調査、条例の各種届け出受理
		救助係		救助活動、火災の調査、救助の訓練・指導、条例の各種届け出受理
		救急係		救急活動、応急救護の普及啓発
		庶務係		消防署の庶務、備品の管理



# 主な市の施設

支 所	
神 社	☎ 36-4651 FAX 31-0013
大 湊	☎ 36-4534 FAX 31-0014
浜 郷	☎ 22-4880 FAX 21-0011
宮 本	☎ 22-2232 FAX 23-3226
豊 浜	☎ 37-2038 FAX 38-1015
北 浜	☎ 37-2026 FAX 38-1016
城 田	☎ 22-3638 FAX 23-3247
四 郷	☎ 22-2576 FAX 21-0012
沼 木	☎ 39-1201 FAX 39-8017
健康・福祉施設	
福祉健康センター	☎ 27-2425 FAX 27-2412
中央保健センター (福祉健康センター内)	☎ 27-2435 FAX 21-0683
小俣保健センター	☎ 21-5557 FAX 21-5555 (福祉総務課)
御菌保健センター (ハートプラザみその内)	☎ 22-6602 FAX 20-8617
ハートプラザみその	☎ 22-6602 FAX 20-8617
子育て支援センター きらら館	☎ 22-5592 FAX 22-5592
小俣子育て支援センター (小俣保健センター内)	☎ 22-7871 FAX 22-7871
中央児童センター (福祉健康センター内)	☎ 27-2422 FAX 27-2412
あさま児童センター	☎ 24-9156 FAX 24-9156
黒瀬児童センター	☎ 24-0182 FAX 24-0182
小俣児童館	☎ 24-8412 FAX 24-8412
明野児童館	☎ 23-0187 FAX 23-0187
御菌こども広場 (ハートプラザみその内)	☎ 22-7355 FAX 20-8617
御菌こどもプラザ	☎ 29-0886 FAX 29-0886
重度身体障害者 デイサービスセンター くじら	☎ 20-8422 FAX 20-8456

心身障害児通園施設 おおぞら児童園	☎ 20-4755 FAX 20-4755
ひまわり (福祉健康センター内)	☎ 27-2455 FAX 27-2455
みなとふれあいセンター	☎ 35-0811 FAX 35-0812
介護予防拠点施設 なごみのやかた	☎ 21-5557 FAX 21-5555 (福祉総務課)
伊勢老人福祉センター (福祉健康センター内)	☎ 27-2425 FAX 27-2412
二見老人福祉センター	☎ 44-0830 FAX 43-3754 (二見生活福祉課)
御菌老人福祉センター (ハートプラザみその内)	☎ 22-6602 FAX 20-8617
小俣老人福祉会館	☎ 22-7886 FAX 23-8641 (社会教育課)
小俣本町保健福祉会館	☎ 23-0192 FAX 23-0192
小俣元町保健福祉会館	☎ 23-1381 FAX 23-1381
小俣明野保健福祉会館	☎ 37-1647 FAX 37-1647
小俣宮前保健福祉会館	☎ 23-9364 FAX 23-9364
小俣湯田保健福祉会館	☎ 23-7387 FAX 23-7387
小俣北部保健福祉会館	☎ 37-2246 FAX 37-2246
伊勢市生活サポート センターあゆみ	☎ 63-5224 FAX 27-2415
離宮の湯	☎ 20-2862 FAX 20-2862
コミュニティ施設	
いせ市民活動センター	☎ 20-4385 FAX 20-4386
黒瀬市民館	☎ 25-7535 FAX 25-7535
朝熊市民館	☎ 25-1602 FAX 25-1602
大久保市民館	☎ 28-9024 FAX 28-9024
二見公民館	☎ 42-1117 FAX 42-1125
小俣公民館	☎ 22-7886 FAX 23-8641 (社会教育課)
小俣北部公民館	☎ 37-2246 FAX 37-2246
御菌公民館	☎ 36-4511 FAX 36-4511 (御菌B&G海洋センター)
小俣農村環境改善 センター	☎ 25-5021 FAX 23-8641 (社会教育課)

文化・学習施設	
いせトピア	☎ 21-0900 FAX 21-0909
二見生涯学習センター	☎ 44-1832 FAX 42-1125
伊勢市防災センター	☎ 25-5719 FAX 25-5721
シンフォニアテクノロジー 響ホール伊勢 (観光文化会館)	☎ 28-5105 FAX 28-5106
伊勢図書館	☎ 21-0077 FAX 21-0078
小俣図書館	☎ 29-3900 FAX 29-3902
尾崎号堂記念館	☎ 22-3198 FAX 22-3248
伊勢古市参宮街道資料館	☎ 22-8410 FAX 22-8410
伊勢河崎商人館	☎ 22-4810 FAX 22-4810
山田奉行所記念館	☎ 36-8833 FAX 36-8833
賓日館	☎ 43-2003 FAX 43-2003
矢持会館	☎ 39-1344 (矢持町下村区長) FAX 21-5642 (市民交流課)
小木教育集会所	☎ 22-7883 FAX 23-8641 (学校教育課人権学習係)
朝熊教育集会所	☎ 23-2238 FAX 23-2238
黒瀬教育集会所	☎ 28-5883 FAX 28-5883
スポーツ施設	
ダイムスタジアム伊勢 (倉田山公園野球場)	☎ 22-4323 FAX 22-4324
市営庭球場	☎ 28-6386 FAX 23-8641 (スポーツ課)
やすらぎ公園プール	☎ 22-7891 FAX 23-8641
宮川スポーツグラウンド	(スポーツ課)
伊勢フットボールヴィレッジ	
朝熊山麓公園ソフトボール場	☎ 63-8898 FAX 63-8802 (伊勢フットボールヴィレッジ)
朝熊山麓公園 グラウンドゴルフ場	
二見体育館	
二見テニスコート	☎ 42-1117 FAX 42-1125 (二見公民館)
二見グラウンド	
小俣総合体育館	☎ 27-5491 FAX 27-5837 (小俣総合体育館)
大仏山公園スポーツセンター	
小俣児童体育館	☎ 37-2246 FAX 37-2246
御菌 B & G 海洋センター	☎ 36-4511 FAX 36-4511
宮川ラブリバー公園	☎ 090-2612-1155 FAX 21-5585 (維持課)

勤労者施設	
労働福祉会館	☎ 20-1105 FAX 21-5636 (商工労政課)
サンライフ伊勢	☎ 28-1266 FAX 20-1188
環境衛生施設	
伊勢広域環境組合 清掃工場	☎ 37-1218 FAX 37-1740
伊勢広域環境組合 リサイクルプラザ	☎ 38-2800 FAX 38-2800
伊勢広域環境組合 クリーンセンター	☎ 37-4805 FAX 37-1740 (清掃工場)
伊勢広域環境組合 斎場 (火葬場)	☎ 28-5120 FAX 37-1740 (清掃工場)
伊勢廃棄物投棄場	☎ 37-1443 FAX 37-0189 (清掃課)
小俣廃棄物投棄場	☎ 37-1443 FAX 37-0189 (清掃課)
医療施設	
市立伊勢総合病院	☎ 23-5111 FAX 27-2315
休日・夜間応急診療所 内科・小児科	☎ 25-8795 FAX 25-8795
休日・夜間応急診療所 歯科	☎ 27-0829 FAX 27-0829
消防施設	
伊勢市消防本部	☎ 25-1261 FAX 29-0134
伊勢市消防署 西分署	☎ 28-2939 FAX 23-9619
伊勢市消防署 小俣分署	☎ 37-4446 FAX 37-6314
伊勢市消防署 御菌分署	☎ 28-2094 FAX 22-9932
伊勢市消防署 二見出張所	☎ 42-1119 FAX 43-5451
そのほか	
産業支援センター	☎ 63-5677 FAX 22-8851
郷の恵 風輪	☎ 39-1741 FAX 39-1741
民話の駅 蘇民	☎ 44-1000 FAX 44-1001
サンファームおばた	☎ 26-0831 FAX 26-0831
伊勢市消費生活センター	☎ 21-5717 FAX 22-5014
いせ出会い支援センター	☎ 21-1322 FAX 21-1323
伊勢市中学校給食共同調理場	☎ 31-1155 FAX 36-3678
水道管理センター	☎ 23-3360 FAX 23-3461
神社 海の駅	☎ 36-3755 FAX 36-3755
伊勢やすらぎ公園管理事務所	☎ 28-3367 FAX 28-3367