

7月11日を含む1週間は“健康文化週間”

## 健康文化週間の健康づくりイベント



7月5日(木)～11日(水)の「健康文化週間」の期間中は、いつもの生活習慣にプラスして、健康を増進する行動が発見できるイベントを開催します。皆さん、ぜひお越しください。

申し込み・問い合わせ (8時30分～17時15分)

健康課 (中央保健センター) [八日市場町・福祉健康センター内]  
(☎ 27-2435 FAX 21-0683)

### 食と栄養

街頭キャンペーン **地元の鮮魚を旬の野菜と一緒に食べよう!**

申し込み  
不要



とき **7月6日(金)**

- ところ
- ① 10時30分～11時30分…ベリー藤里店(藤里町604)
  - ② 12時～12時30分 ……マリンバンクみえ伊勢鳥羽支店(中村町786-1)
  - ③ 13時30分～14時 ……伊勢湾漁協今一色支所(二見町今一色874-353)

内容 市が食生活改善推進協議会と共同で作成している「低カロリー・バランス食レシピ」の中から、魚と野菜と一緒に食べて健康になる栄養情報を紹介します  
※②③は、水産物移動販売車付近で行います。



### 健康づくり全般

街頭イベント

**あなたはいくつご存じですか?**  
**伊勢市の健康づくり最新キーワード**

申し込み  
不要

参加賞  
あり



とき **7月5日(木) 10時～16時**

ところ **小俣図書館・玄関ホール**

内容 市が発信している健康行動に関するキャッチフレーズやキーワードの穴埋めクイズにチャレンジします

※その他のイベントは、2ページをご覧ください。

# 健康文化週間の健康づくりイベント

## 食と栄養

管理栄養士による 野菜がもっと食べたい情報発信イベント

### 野菜をたっぷり食べよう、好きになろう

申し込み  
不要

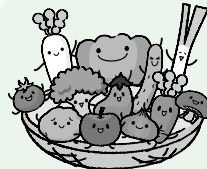
参加賞  
あり

**とき** 7月8日⑩ 10時～15時

**ところ** ミタス伊勢・特設会場(船江1丁目471-1)

**内容** 体験コーナー…野菜重量当て、野菜たっぷりレシピ人気投票、野菜クイズ、野菜スタンプで絵はがき作っちゃおう  
動画の上映……簡単!見たら作りたくなる「季節の野菜レシピ動画」

先着300人に、野菜プリント風船、野菜たっぷりガイドブックを進呈します。



## がん予防

### 街頭イベント 知ってほしい!! 肺がん

申し込み  
不要

参加賞  
あり

**とき** 7月7日⑩ 9時30分～12時

**ところ** ミタス伊勢・特設会場(船江1丁目471-1)

**内容** 肺がんパネルと模型の展示、肺がんクイズラリー



## シニア世代の健康づくり

### 体験講習 音楽で心も体も元気に!

申し込み  
要



**とき** 7月9日⑩ 13時30分～15時30分

**ところ** 中央保健センター **対象** 市内在住の70歳以上の人

**内容** 高齢期の健康づくりに関する講話、音楽療法士による音楽療法

**定員** 50人(申し込み多数の場合は、初参加の人を優先します)

**申し込み** 電話またはファクスで健康課へ



## 歯周病・虫歯予防

### イベント 親子でむし歯予防

※子育て相談と同時に開催します。

申し込み  
不要

参加賞  
あり

**とき** 7月10日⑩ 9時30分～15時

**ところ** 中央保健センター

**対象** 市内在住の就学前の子どもと保護者

**内容** パネル展「むし歯・歯周病予防」、歯科衛生士による仕上げみがき実習(希望者)



先着300人に、お口のチェックミラーを進呈します。

## 生活習慣病の予防

### 街頭キャンペーン 知ろう! 防ごう! 糖尿病

申し込み  
不要

参加賞  
あり

**とき** 7月11日⑩ 10時～12時

**ところ** イオン伊勢店

**内容** パネル展「今日から実践、糖尿病を予防するコツ」、血糖値が気になる人への「低カロリー・バランス食」の紹介



先着100人に、おいしく食べてエネルギーダウンができる甘味料(サンプル)を進呈します。

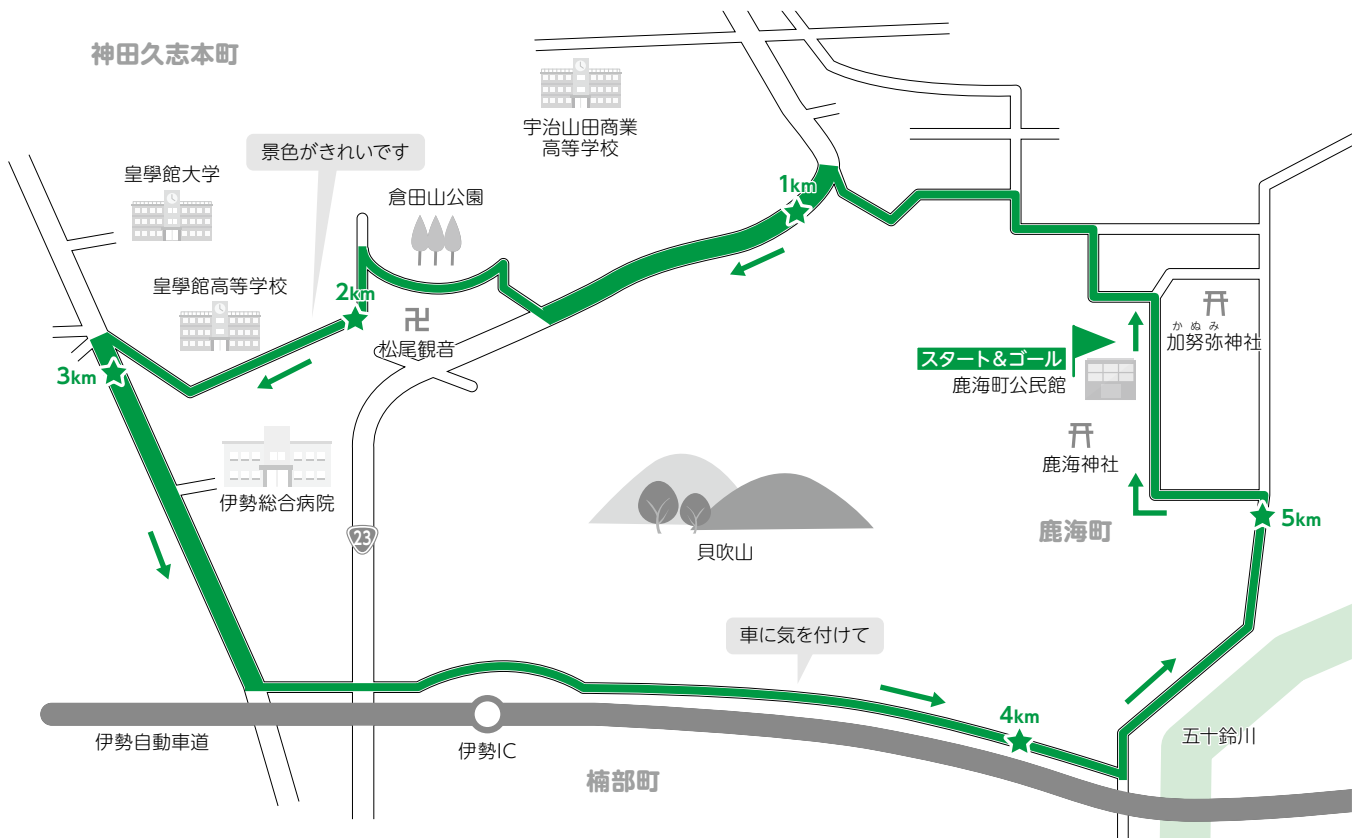
# 伊勢のまちをウォーキング 楽しく

健康課 (☎ 27-2435 FAX 21-0683)



ウォーキングは、「いつでも」「誰でも」「どこでも」  
気軽にできる健康法です。  
市内の名所や公園などを楽しみながら歩いてみてはいかがでしょうか。

## 鹿海町 コース ウォーキングマップ No.13



### 歩く時の注意点

- 新たに運動を始めるときは、事前に健康診断で体調を確認しましょう
- 体調に合わせて、無理のない運動をしましょう
- 食事直後の運動は避けましょう
- 動きやすい服装と運動靴で歩きましょう
- 夜間は反射タスキやバンドを着け、交通安全対策をしましょう
- 運動前には準備運動を、運動後は整理運動をしましょう
- 適宜休憩を入れ、水分を補給しましょう
- 少しきついと感じるくらいが適した運動です

### いせし健康体操

市のオリジナル健康体操「いせし健康体操(基本編・ラテンバージョン編)」は、ウォーキング前の準備運動としてもおすすめです。皆さんのライフスタイルに合わせて、ぜひ活用してください。



市のホームページで  
動画配信中

いせし健康体操

検索

ケーブルテレビ  
行政情報番組  
(毎時10時・15時・20時)  
放送中

### ウォーキングルート情報

運動レベル ~ **特徴**  
ややきつい ~ きつい 上り下りが多いコース  
です。

距離 約 5.8Km 歩数 約 8,000歩  
時間 約 70分 平均心拍数 約 100~110拍/分  
(最大心拍数の約50~60%)

### このコースのエネルギー消費量

体重1Kg当たり **6.7Kcal** 例えば、体重60Kgの人の場合  
**6.7Kcal × 60Kg = 402Kcal**



おにぎり約2.4個を消費したことになります。

※おにぎり1個(100g・具なし)=168Kcalで換算



他のコースは、市のホームページに  
掲載しています。

伊勢のまちを楽しくウォーキング

検索

24時間電話相談サービス

# 伊勢市健康医療ダイヤル24

健康課（中央保健センター）[八日市場町・福祉健康センター内]  
(☎ 27-2435 ☎ FAX 21-0683)

市民の皆さんが、心や体の健康などについて気軽に相談できるよう、医師・看護師・保健師などが24時間体制で無料電話相談を行っています。

健康・医療に関することや、育児・介護・メンタルヘルスなどについて、気軽に相談してください。

予算額 977万6千円



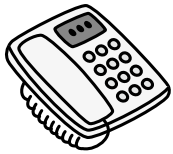
フリーダイヤル



# 0120-220-417

通話料無料

## 利用時の注意点



- 携帯電話からも利用できます。
- サービスを利用できるのは市内在住の人です。
- 国外に関する相談などは受けられません。
- 利用者の状況や相談内容により、相談を制限・停止する場合があります。
- プライバシーは厳守されますので、安心して利用してください。(生命の危険があるなど、守秘の限界を超えると判断した場合を除く)
- このサービスは、民間業者に業務委託をして運営しています。

## 平成29年度の利用状況 平成29年度は、17,811件の相談がありました。

### ●内容別相談件数

内 容	件 数
健診・ドックに関する相談	108件 (0.6%)
健康保持・増進に関する相談	144件 (0.8%)
気になる身体の症状に関する相談	6,422件 (36.1%)
家庭看護に関する相談	1,155件 (6.5%)
治療に関する相談	2,990件 (16.8%)
母子保健に関する相談	17件 (0.1%)
育児に関する相談	590件 (3.3%)
夜間・休日の医療機関案内	644件 (3.6%)
ストレス・メンタルヘルスに関する相談	5,412件 (30.4%)
その他	329件 (1.8%)
計	17,811件

### ●対象年齢別相談件数

対象年齢	件 数
乳児(0歳)	635件 (3.6%)
幼児(1～5歳)	2,066件 (11.6%)
小学生	700件 (3.9%)
中学生・高校生	335件 (1.9%)
19歳・20～30歳代	3,206件 (18.0%)
40～50歳代	6,333件 (35.5%)
60～70歳代	3,468件 (19.5%)
80歳代～	903件 (5.1%)
不明	165件 (0.9%)
計	17,811件

### ●時間別相談件数

時 間 帯	件 数
8～12時	2,755件 (15.5%)
12～18時	5,808件 (32.6%)
18～22時	4,587件 (25.7%)
22～翌8時	4,661件 (26.2%)
計	17,811件

※件数は、相談内容ごとにカウントした延べ件数です。  
(1件の電話に対して複数の相談内容があります)

# 勢田川七夕大そうじ

環境課 (☎ 21-5541 FAX 21-5642)

勢田川を天の川のように… 願いを込めて。今年も市民の皆さんで勢田川そうじをしましょう。

とき

7月1日

8時～9時 (小雨決行)

※荒天の場合は7月8日☉に延期。

内容

## 勢田川周辺のごみ拾い

※作業をしやすい服装で参加してください。  
※必要な道具は、各自で持参してください。

## そうじ区間と沿岸の集場所

一般参加

一般参加者用の集場所

- ・伊勢地区医師会館前(勢田町)
- ・東邦ガス駐車場(船江2丁目)
- ・一色公園(一色町)



沿岸自治会の集場所

沿岸自治会以外の方は、なるべく一般参加者用の集場所へ集まってください。  
(駐車場に限りがあります)

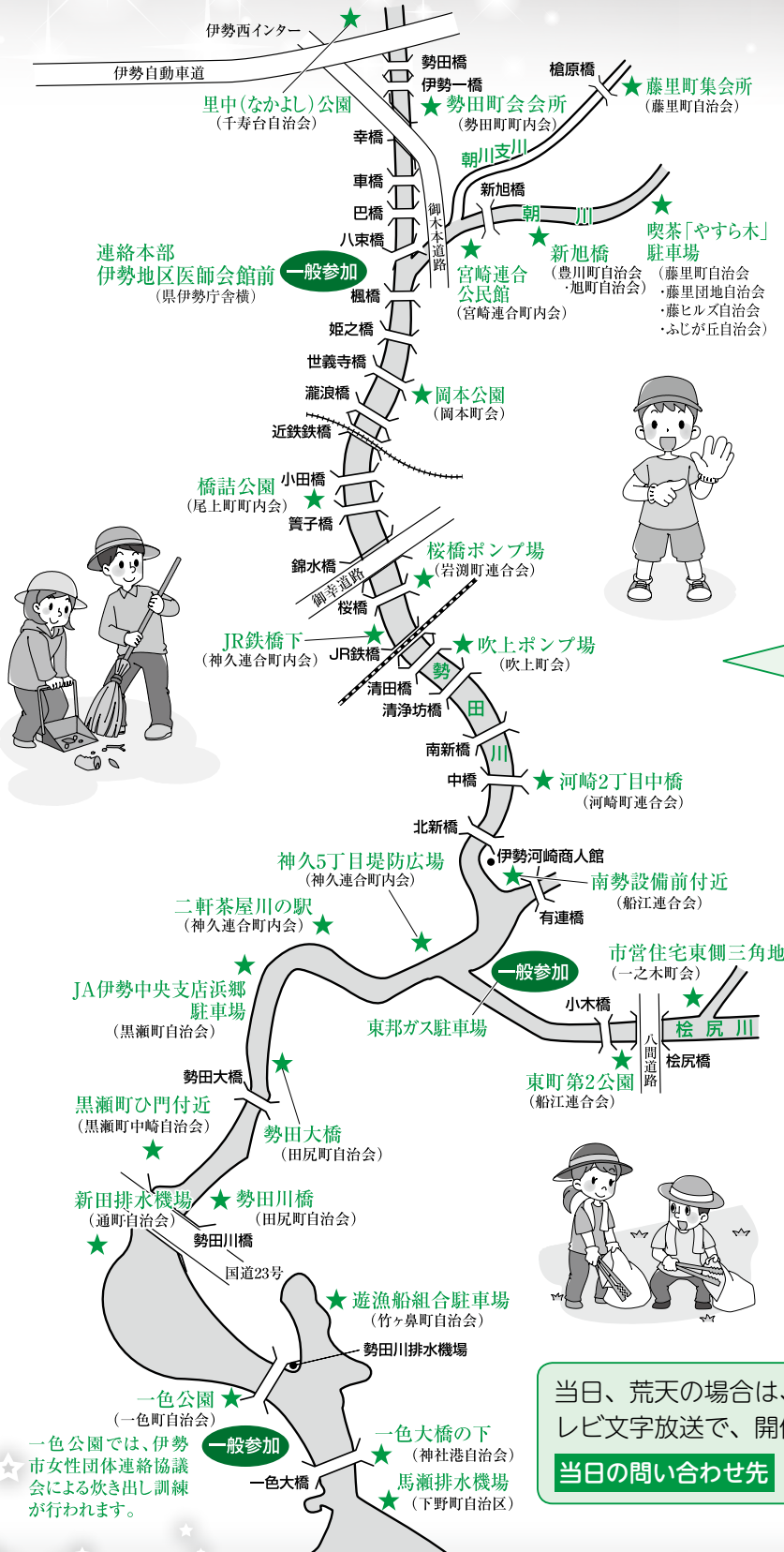
お願い

- この大そうじは、ボランティアにより運営されるものです。危険のないよう十分注意し、各自が行動に責任を持ってください。
- 各地点にいる自治会長やボランティアスタッフの指示に従い、楽しくそうじをしてください。
- 沿岸住民の皆さまには、朝早くからお騒がせしますが、ご理解・ご協力をお願いします。
- 当日は川沿いに駐車しないでください。

当日、荒天の場合は、6時以降に市のホームページとケーブルテレビ文字放送で、開催の有無をお知らせします。

当日の問い合わせ先 環境課(☎21-5540・5541 FAX21-5642)

予算額 22万円



も た い な い



# MOTTAINAI

ごみ分別PRキャラクター  
ももかもし

～ 3R + リスペクト～ をもう一度!!

清掃課 (☎ 37-1443 FAX 37-0189)

## “MOTTAINAI” 食品ロスを削減しよう!

「食品ロス」とは、まだ食べられるのに捨てられる食品のことです。国内で年間約600万トン発生し、その半分は家庭から出されています。

その主な理由は、「安くて、つい買い過ぎた」「使い切れずに傷んでしまった」「たくさん作り過ぎて食べ残してしまった」などです。皆さんも思い当たることはありませんか。

そこで、かもしかの「ごみバスターズ」と一緒に、伊勢市の食品ロスの現状を見てみましょう。

なんと!

未利用食品として年間約**1,800**トンの食品が捨てられています!



ごみ収集車約900台で  
運ぶ量になります!

右のグラフは、市内で家庭から出る「燃えるごみ」を調査した結果なんさ。まだ食べられるのに捨てられてしまう食品ロスは全体の6.6%で、なんと、

**1年間で約1,800トンも捨てられとるんやに!!**



あおかもし

ひえ～!  
もったいないカモ!!



あかかもし

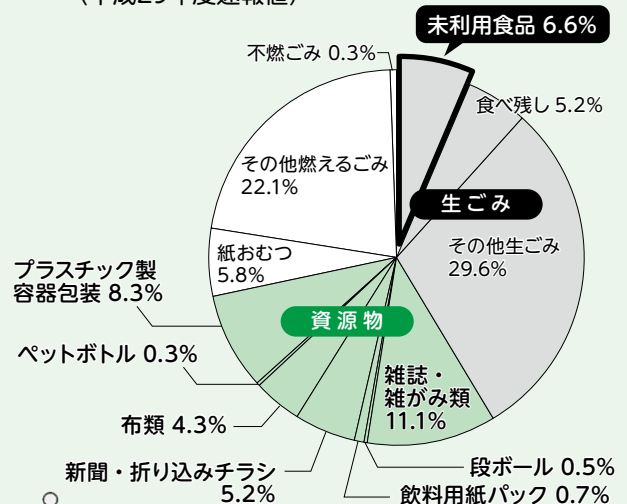
「あおかもし」も「あかかもし」も知っとる?  
私たちの住む伊勢市は「食」の神様が御鎮座し、「食」に感謝する文化があるんさ。そやで、誰よりも「食」を大切にしていかないかんよな。

ももかもし



### 家庭系 燃えるごみ組成調査の結果

(平成29年度速報値)



そやな。心を込めて作られた物を大切にいただかないかんよな。それを食べずに捨てるなんて「もったいない!!」

食品ロスを減らす取り組みはいろいろあるけど、今回は、代表的な「賞味期限」と「消費期限」の違いを次のページでお知らせするわよ!!



# 賞味期限はおいしく食べられる目安です!!



「賞味期限」と「消費期限」の違いを知っていますか？

## 【賞味期限】

おいしく食べられる期限です。期限を過ぎても食べられますが、食品の管理状態が悪い物は注意が必要です。

## 【消費期限】

傷みやすい食品や生鮮品などを、安心して食べられる期限です。期限を過ぎたら食べるのは避けた方がいいでしょう。

市の調査でも、賞味期限がまだあるのに、捨てられている食品がありました。



そこで…

家庭でも次のポイントを参考にして、「食品ロス」の削減に取り組んでほしいかも!!

その1

買い物をする前は、まず冷蔵庫の中をチェック!

一番大切な事

**ポイント** 購入する食品の重複を確認し、使い切れる量を購入しましょう。

その2

食品の「期限」を見て使い切り!

**ポイント** 消費期限・賞味期限の短い物から使いましょう。賞味期限が切れている物はすぐに捨てずに、食べられないか確認をして使いましょう。

その3

適量購入、適量調理を心掛ける!

**ポイント** 家族でその日のうちに食べ切れる分の購入と調理を心掛けましょう。

その4

冷蔵庫の残り物でもう一品!

**ポイント** 残り物の食材で、もう一品おいしいおかずを作って食べ切りましょう。



# ンします

毎年、多くの人でにぎわう市内2カ所の市営プールが、7月7日(土)にオープンします。

暑い日は、みんなで楽しくプールへ遊びに行きましょう。

※天候・水温・行事などにより、臨時休業する場合があります。



## やすらぎ公園プール

やすらぎ公園プール (☎ 22-0551) ※開設期間のみ。  
スポーツ課 (☎ 22-7891 FAX 23-8641)

- 流水プール・25m競泳プール・幼児プール
- 幼児プールは、プール用オムツでの利用 **可**
- 水着(ラッシュガード〔遊泳用の専用衣服〕を含む)以外での利用 **不可**

※安全対策のため、小学3年生以下の子どもが利用する場合は、保護者(18歳以上)が水着着用で同伴してください。必要な同伴人数に満たない場合は、入場をお断りさせていただく場合があります。

### 営業日時

日	月	火	水	木	金	土
1	2	3	4	5	6	7
8	9	10	11	12	13	14
15	16	17	18	19	20	21
22	23	24	25	26	27	28
29	30	31				

日	月	火	水	木	金	土
			1	2	3	4
5	6	7	8	9	10	11
12	13	14	15	16	17	18
19	20	21	22	23	24	25
26	27	28	29	30	31	

9:30~17:00 9:30~16:00 休業日

### 利用料金

中学生以上	410円
小学生以下	300円
付き添い (プールに入らない人)	100円
ロッカー使用料	100円

※全て3時間までの料金で、超過料金は1時間ごとに50円です。(ロッカー使用料を除く)  
※回数券もあります。

予算額 1,620万3千円(うち入場料などの収入387万5千円) 入場者数 12,483人(平成29年度)

この事例のような、「店舗以外の場所で、事業者が消費者から物品(政令で指

**事例**

突然、「要らない靴の買い取りをしている」という業者からの電話を受けたAさん。処分したい靴があったので、少しでもお金になるならと思い、自宅に来てもらうことにしました。

訪れた業者は、「こんな靴だけでは足りない。貴金属やアクセサリーはないか」と、玄関先に座り込んで帰らず、怖くなったAさんは、ダイヤモンドの結婚指輪を売ってしまいました。やっと業者は帰りましたが、代金はわずか1980円で、契約書が残されました。

後から、大事な指輪を取り戻したいと思ったAさんは、クーリング・オフできないかと思い、消費生活センターに相談しました。

定された物を除く)を買い取る契約」を「訪問購入」といいます。

シリーズ消費生活

教えて 相談員さん!!

伊勢市消費生活センター  
(☎ 21-5717 FAX 22-5014)

訪問買い取り業者に売った  
貴金属の取り戻し

予算額 844万円  
(うち県補助395万6千円)



7月7日(土)

夏だ!  
泳ごう!

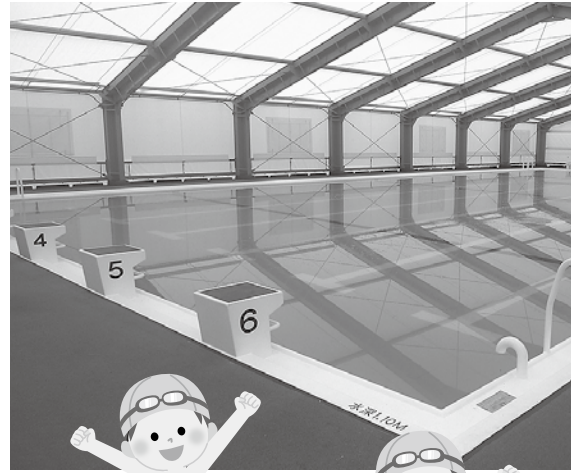
# 市営プールがオープン

## 御菌B&G海洋センタープール

御菌B & G海洋センター (☎・FAX) 36-4511)

- 25m競泳プール・幼児プール
- プール用オムツでの利用 **不可**
- 水着(ラッシュガード〔遊泳用の専用衣服〕を含む)以外での利用 **不可**

※安全対策のため、小学3年生以下の子どもが競泳プールを利用する場合は、保護者(18歳以上)が水着着用で同伴してください。  
 ※利用時はスイムキャップ(水泳帽)を着用してください。



### 営業日時

日	月	火	水	木	金	土	日	月	火	水	木	金	土
1	2	3	4	5	6	7				1	2	3	4
8	9	10	11	12	13	14	5	6	7	8	9	10	11
15	16	17	18	19	20	21	12	13	14	15	16	17	18
22	23	24	25	26	27	28	19	20	21	22	23	24	25
29	30	31					26	27	28	29	30	31	

7月 8月

9:10~11:40、13:10~15:40    13:10~15:40    休業日

### 利用料金

市内在住の高校生以上	100円
市内在住の中学生以下	無料
市外在住の人	200円

予算額 337万7千円(うち入場料などの収入4万円)    入場者数 3,008人(平成29年度)

### 訪問購入に関する主な規制

- 訪問購入業者は、消費者が呼んでいない場合は訪問してはいけない。
- 消費者が査定などのために呼んだ場合でも、訪問購入業者は事業者名と勧誘であることを告げ、「勧誘してもいいか」と聞く義務がある。
- 消費者に断られた場合、訪問購入業者は勧誘せずに帰らなければならない。また、「契約しない」と言われたら、それ以上勧誘してはいけない。
- 事実と違うことを言ったり、また、重要なことを言わずに勧誘してはいけない。脅してもいけない。

### 訪問購入業者を自宅に呼ぶときの注意点

- 家族や信頼できる人と一緒に対処するなど、慎重な対応が必要です。
- 断っても帰らない、脅さ

分からないことは、消費生活センターに相談を



れるなどの迷惑な勧誘で困ったときは、110番通報が有効です。

### クーリング・オフ

契約から一定の期間内であれば、消費者が一方的に契約を解除できる制度です。

訪問購入の場合、契約書を受け取った日を含めて8日間はクーリング・オフができ、業者に渡した品物を取り戻すことができます。

### クーリング・オフの方法

- ① 業者の代表者宛に、必ず書面で通知をする。
- ② 書面を送る前に、その内容をコピーし、特定記録郵便や簡易書留など記録の残る方法で送る。

6月23日～29日は

# 男女共同参画週間

市民交流課 (☎ 21-5513 FAX 21-5642)

内閣府男女共同参画局では、男女が対等に、それぞれの個性と能力を発揮できる「男女共同参画社会」を目指し、毎年6月23日～29日の1週間を「男女共同参画週間」としています。



平成30年度 男女共同参画週間キャッチフレーズ

## 走り出せ、性別のハードルを超えて、今

今年のキャッチフレーズは、スポーツに関わるあらゆる分野への女性の参画を推進し、さまざまなスポーツに男性も女性も親しみ、チャレンジし、それぞれが活躍できるようにするためのものです。

また、市では、毎年8月17日を「パートナーの日」と定め、性別にこだわらず、お互いを認め合い、支え合い、共に生きるために思いやりの心を持って考え、行動することをすすめています。

この機会に、私たちの周りの男女共同参画について、考えてみましょう。



### ボランティアスタッフなどを募集

男女共同参画の推進に関心があり、広報記事の編集に参加していただける人、伊勢市の男女共同参画推進事業を委託している「NPO男女共同参画れいんぼう伊勢」のスタッフ・サポーターを募集しています。

詳しくは、同課へ問い合わせてください。



介護のことはおまかせください

**NPO法人 和泉** いずみ 伊勢市勢田町 656-134

訪問看護ステーションほほえみ

認知症対応型デイサービスほほえみ

民家型デイサービスほほえみ勢田

お問い合わせ ☎ 0596-63-6870

HP <https://npo-izumi-hohoemi.wixsite.com/shiawase>



光の街

●定休日/火・水曜日  
●営業時間/9:30~18:00

光と緑に包まれた美しい街並を誇る、南垂れ高台の大型団地

「ぐらんぱーく光の街」

## 三交不動産

606区画のビッグスケール 伊勢のオアシスガーデン

建築条件なし宅地分譲中 先着順受付中

三交不動産 (一社)不動産協会会員・国土交通大臣免許(15)第41号 ■お問い合わせは、「光の街インフォメーションセンター」  
東海不動産公正取引協議会加盟(社)不動産流通経営協会会員 0120-219-649  
【※】 戸建事業本部 分譲住宅事業部 / 〒514-0033 津市丸之内9番16号 TEL059-227-5488

広告

平成30年度の

# 伊勢市自主防犯団体連絡会の活動

危機管理課 (☎ 21-5524 FAX) 20-3151)

伊勢市自主防犯団体連絡会は、自主防犯団体相互の連携と資質の向上に積極的に取り組んでいます。市内の防犯パトロール活動の活性化と市民の防犯意識の高まりにより、安全で安心して暮らせる伊勢のまちづくりを推し進めることを目的として、現在40団体が活動しています。

## 平成30年度の主な活動計画

### 会員相互の連携・支援・協働・情報交換

- 総会（年1回）と定例会（2カ月に1回）の開催で、各自主防犯団体などの活動状況を情報伝達
- 市内の犯罪情勢の会員への周知（年4回）

### 市民の防犯意識の高揚・啓発

- 合同パトロールの実施（伊勢まつり、年末年始特別警戒取締り出発式後）
- 市内ショッピングセンター、スーパーなどでの特殊詐欺被害防止啓発活動の実施
- 各地域での防犯パトロールの実施
- 全国地域安全運動期間中（10月11日～20日）に各活動拠点などへ、のぼり旗の設置



街頭啓発



防犯広報

### 関係機関・団体との関係・拡充強化

- 三重県、警察、伊勢度会地区生活安全協会などの主催行事への参加と講演会の共催

## 詐欺は、皆さんのすぐそばに潜んでいます！

平成28年ごろから、振り込め詐欺などの被害や予兆電話、不審なはがきの送付が収まらず、被害防止活動に苦慮しています。

「私はだまされない」ではなく、「いつ、自分が被害者になるかもしれない」といった危機感を持つことが重要です。



広告

イメージキャラクター  
アキヨシくん



株式会社  
ASTIO AS設備工業

水廻りのトラブル  
「安心修理」

<http://www.as110.co.jp>

〒516-0012 三重県伊勢市通町 42-1 AS110ビル

水道 110 番 0120-454-110

よい工事 110番

水道・蛇口の漏れ



蛇口からの水漏れ、  
接続部分からの  
水漏れ。

基本料金

(税別) ¥6,000

トイレのトラブル



流れが悪い、つまり  
ている。タンクから  
チョロチョロ音がす  
る。水の流れが悪い。

基本料金

(税別) ¥6,000

# 一人ひとりが輝くために

人権政策課(☎21-5545)

FAX 22-3454

## 高齢者虐待を考えよう

皆さんの周りで、「高齢者虐待では？」と思いがたふる出来事はありませんか。

高齢化が急速に進む中で、高齢者に対する虐待は大きな社会問題となっており、これは重大な人権侵害です。

わが国では、2006(平成18)年に「高齢者虐待防止法」が施行され、高齢者虐待に関する本格的な対策が進められています。厚生労働省が行った調査によると、高齢者虐待の件数は毎年増加する傾向にあります。これは、社会の関心が高まったことによつて、これまで見過ごされてきたケースが虐待として認識されるようになったこと



が、増加の原因の一つであると考えられています。

一方で、高齢者虐待は家の中など社会から見えにくいところで起きることが多く、虐待者も被虐待者も「表に出したくない」という意識が働くこともあり、まだ表面化していないケースも多くあると考えられます。このような虐待をなくすためには、高齢者の意思や人格を尊重することはもちろん、高齢者の介護をして

いる家族などの養護者が、悩みを一人で抱え込むことのないようにするなど、虐待に至るさまざまな要因をなくさなければなりません。

高齢者虐待は、特定の家族や人だけに起こり得る問題ではなく、やがて高齢者になる全ての人、ひいては高齢者を取り巻く社会全体の問題です。

普段から高齢者やその家族などと声を掛け合ったり、万が一虐待が疑われる場合には専門機関へ通報したりするなど、私たち社会全体で支え合い、取り組んでいくことが大切です。

※1: 高齢者虐待の防止、高齢者の養護者に対する

支援等に関する法律

※2: 平成28年度「高齢者虐待の防止、高齢者の養

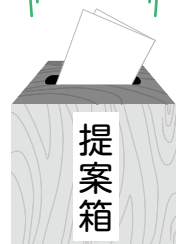
護者に対する支援等に関する法律」に基づく対応状況等に関する調査結果

※3: 地域包括支援センター、人権擁護委員、民生委員、警察など

## 市政についてのご意見をお聞かせください

広報広聴課(☎21-5515)

FAX 22-9699



市政について、市民の皆さんからのご意見・ご提案を募集しています。建設的なアイデアや新しい発想の提案などをお寄せください。

### 市政への提案箱

市内各所に設置された「市政への提案箱」に備え付けの用紙にご意見などを記入し、箱へ入れてください。後日、記入された連絡先に回答します。

**設置場所** 市役所本庁舎、各総合支所、各支所、生涯学習センターいせトピア、福祉健康センター

### ホームページ「市民の声」

市のホームページ「市民の声」から、ご意見などを投稿してください。後日、入力されたメールアドレス宛てに回答します。

### 平成29年度の実績(担当部局別の件数)

担当部局	件数	担当部局	件数
総務部	22	産業観光部	28
危機管理部	5	都市整備部	32
情報戦略局	31	教育委員会	24
環境生活部	14	その他の部局	44
健康福祉部	23	計	223

※他機関に関連する内容を含む。

また、ご意見などと市からの回答は、個人が特定できないように編集した上で、市のホームページや市役所本庁舎の掲示板で紹介する場合があります。

市税・公課を滞納すると

# 滞納処分 されます!

収納推進課 (☎ 21-5537 FAX 21-5535)

市税・公課は、安心して健康に暮らせる住みよいまちづくりのために、なくてはならない財源です。これらを滞納されると、市の財政が圧迫され、住民サービスに支障を来すとともに、納期限内に納付していただいている人との公平性を保てなくなります。

このため、市では、市税・公課の滞納者に対して滞納処分を行っています。納期限を過ぎても市税・公課を納付していない人は、早急に納めてください。

## 公課とは?

国民健康保険料、後期高齢者医療保険料、介護保険料、保育所保育料、下水道事業受益者負担金、下水道使用料などのことです。

## 市税・公課を納めないと、次の手続きが行われます!

### 督促状を発送します

納期限を過ぎても市税・公課を納めていない人には、納期限後20日以内に督促状を発送します。

### 延滞金がかかります

納期限を過ぎると、延滞金がかかります。

延滞金は、滞納額に滞納日数と割合(平成30年は8.9%〔納期限の翌日から1カ月を経過する日までは別に定める割合〕)を乗じて計算します。

### 滞納処分を行います

督促状を発送した日から起算して10日を経過した日までに、その市税・公課を納めないときは、やむを得ず下記の滞納処分を行います。

これは、納付義務者が自主的に納付しない場合に、納付義務者の財産から強制的に市税・公課を徴収するために行う法的手続きです。

#### 差し押さえ

財産を調査した上、滞納者の財産(預貯金・給与・生命保険・不動産など)を差し押さえます。

#### 財産の処分

差し押さえた財産を強制的に換価(債権であれば取り立て、不動産であれば売却)し、滞納市税・公課に充てます。

### 滞納整理の専門機関へ徴収業務を引き継ぎます

市での滞納整理が困難な市税の滞納事案は、三重地方税管理回収機構へ徴収権を引き継ぎます。

同機構は、県内全域の市町税の徴収を専門に行う組織で、滞納事案を市・町から引き受け、差し押さえや売却などの滞納処分を前提に滞納整理を行います。

### 滞納処分の流れ

#### 納入通知書の発送

病気やけが、失業など、特別な事情がある人は相談してください。



#### 督促状・催告書の発送

納期限を過ぎると督促状を発送し、文書や電話などで納付の催告をします。また、延滞金が発生します。



#### 財産調査

勤務先・金融機関・生命保険会社・取引先・官公庁などに対して財産調査を行います。



#### 差し押さえ

預貯金・給与・生命保険・不動産などの財産を差し押さえます。



#### 財産の処分

取り立てや財産売却により、滞納市税・公課へ充当します。

# 伊勢まるごと博物館だより 62

伊勢まるごと博物館ネットワーク会議事務局

〔文化振興課内〕

(☎22-7885 FAX23-8641)

伊藤小坡美術館

## 夏の常設展

期間：6月19日(火)～9月9日(日)

この常設展では、烈女形名の妻、平家大宰府落、秋好中宮図、伊賀のつぼね、幻想、乳人浅岡、山内一豊の妻など、伊藤小坡を代表する当館の所蔵品の他、新収蔵品4点を展示しています。

### 伊藤小坡

伊藤小坡(1877～1968年)の本名は、宇治土公佐登。市内の猿田彦神社の宮司の長女として生まれました。22歳で京都に出て、本格的に絵の勉強を始めます。のちに伊藤鷺城という同門の画家と結婚し、3女に恵まれます。その後、妻として母として画家

として精力的に生きていきます。

やがて小坡は、美人画の画家として、上村松園と並び名声を京都で得るようになります。大正時代の小坡は、女性の何気ない日常を描いていましたが、昭和に入ると、歴史や文学に登場する女性をテーマにした作品へと移っていきます。

### 代表作 「幻想」

その昭和期の代表作が、「幻想」(左ページの写真)です。やや抽象的な画題ですが、描かれている女性は誰でしょうか。

画面は大きく上段と下段に分かれています。中心と

## イベント掲示板

このコーナーは、国・県・市または教育委員会が共催・後援などをするイベント情報を案内するコーナーです。参加費などの記載のないものは無料です。

### 吟剣詩舞温習会

北辰神桜流桜 妙会・永井さん  
(☎090-3301-9340 FAX22-1559)

時 7月1日(日)、13:00～(開場は12:00)

所 いせトピア・多目的ホール 内 日本の伝統芸能である吟詠・剣舞・詩舞・居合をお楽しみください。着付吟・書道吟・外郎売り・五十音他の朗読の披露も行います。年齢は問いませんので、気軽にお越しください。

### 皇學館大学 月例文化講座

皇學館大学 企画部 地域連携推進室  
(☎22-8635 FAX27-1704(代表))

時 7月7日(土)、14:00～15:30

所 皇學館大学・4号館431教室

内 「伊勢神宮の森に棲息する生きものどうしの関係ー寄生蜂の生活についてー」 中松豊さん(教育学科教授)

申 不要

### 八朔俳句会

水恋鳥・坂本さん(☎090-7674-9340)

時 8月1日(火)、受け付け 11:00～12:00(投句締め切り)、俳句大会 14:00～16:00

所 いせ市民活動センター北館(いせシティプラザ)・2階 研修室A 投句料 1組2句1,000円

※伊勢市長賞、伊勢市教育長賞、三重県俳句協会賞、他多数の賞があります。

### 第64回 守武祭俳句大会

俳祖守武翁顕彰会・坂本さん  
(☎090-7674-9340)

時 9月15日(土)、12:30～16:30

所 いせ市民活動センター北館(いせシティプラザ)・2階 多目的ホール

#### 俳句募集

#### 【事前投句】

募集内容 献詠1句と当季雑詠1組2句(自作未発表に限る。何組でも可)

投句料 1組1,000円(定額小為替・無記名)

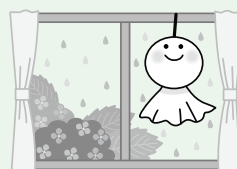
投句方法 7月31日(火)(当日消印有効)までに、所定の投句用紙(コピー可)に献詠1句と当季雑詠1組2句・住所・氏名・俳号・電話番号を記入し、同会・坂本さん方・俳祖守武翁顕彰会(〒516-0062 浦口4丁目28-11-17)へ

#### 【当日投句】

募集内容 神宮神苑 囀目1組2句

投句料 1組1,000円

投句受け付け 当日 11:00～12:00に直接会場へ  
※大宮司賞、伊勢市長賞、俳祖守武翁顕彰会長賞、中日新聞社賞、他多数の賞があります





【幻想】  
昭和5(1930)年ごろ  
絹本着色・掛軸  
縦195.8cm×横109.3cm

### 伊藤小坡美術館

☎22-2554(猿田彦神社内) FAX28-9955

**所在地** 宇治浦田2丁目4-65 **開館時間** 9:30~16:00  
**休館日** 月曜日(祝日の場合は翌日)  
**入館料** 大人300円、大学・高校生200円、小・中学生100円

なる下段には、文机を前に  
じつと沈(おん)思したまま、ま  
じりとも動かない主人公。  
手には逆さに筆、一筆も下  
ろさないままの料紙(和  
紙)、芯の短くなつた灯明  
は、黙(もく)ろが長い時間に及ん  
でいることを暗示します。  
上段には、浜松に囲まれ  
た海辺を進む牛車の行列と  
海に浮かぶ舟から海を眺め  
る女性が夢幻(むげん)のように描か  
れ、「幻想」という主題を  
ほうふつとさせます。

この女性は醍醐天皇の皇  
孫(そん)徽子(きし)女王(じゆ) (928~98  
5年)で、齋宮(さいみや)を務めた後、  
村上天皇(むらまて)の女御(にようご)として入内  
したことから、和歌の世界  
では「齋宮女御」と呼ばれ  
ています。平安時代の和歌  
の名人36人の一人にも選ば  
れています。  
その代表歌の一つ、「大  
淀の浦たつ波のかへらずは  
かはらぬ松の色を見まし  
や」を苦吟する女王、それ  
がこの作品の情景です。

## みんなの広場

このコーナーは、市民団体などの皆さんが、イベント案内や会員募集などに  
利用できるコーナーです。参加費などの記載のないものは無料です。

### 水墨画・墨彩画合同作品展

ほくゆう しんぼく ゆうぼく  
墨遊会、心墨会、友墨会

(☎・FAX)25-0958(墨遊会:大西さん)

時 6月21日(休)~24日(日)、9:00~17:00(24日は  
16:00まで) 所 いせトピア・1階 ふれあい広場

内 墨遊会・心墨会・友墨会合同で会員40人の作品展。  
墨の濃淡・ぼかし・和紙と墨との調和、にじみ等個性  
あふれる表現をご覧ください。

### 悩んでるのはあなただけじゃない

デিজリー親の会・佐久間さん

(☎090-3555-1893 FAX)25-3667)

時 6月27日(休)、10:00~12:00

所 いせトピア・2階 和室 対小・中学生の親

内 読み書字、算数の学習に困難さを感じている子ども  
の親同士、情報交換交流。子どもへの理解や対応を学  
び、子育て親育ちしませんか。

申 事前に同会・佐久間さんへ

### 川端町おいやれ行事

川端町自治会・伊藤さん

(☎080-4549-1187 FAX)24-6827)

時 6月30日(出)、18:00~21:00 所 川端町内

内 350年以上続く伝統行事。大小2つのたいまつを担  
いで町内を練り歩き、無病息災を願う。最後はたいま  
つに火を付けて虫送り。

### 七夕茶会

皇學館大学 煎茶道部・小泉さん(☎090-9958-3746)

時 7月1日(日)、10:30~15:30

所 皇學館大学・記念館

内 玉露席、野点具列板冷淹、煎茶席、和室棚飾煎茶

申 不要

### 夏休み子どもキャンプ2018

皇學館大学 教育学部・叶ゼミ

(☎22-8613 FAX)27-1704(代表))

時 ①8月2日(休)~3日(金)、②8月6日(月)~8日(休)

所 皇學館大学 対小学3~6年生

内 大学をベースにして、市内を散策したり、自然体験  
をします。外での夕食作り、キャンプファイアもあり  
ます。

定 各30人(申し込み多数の場合は抽選)

料 ①2,000円、②3,000円

申 6月16日(出)~21日(休)に、参加者(3人まで)の住所・  
氏名・生年月日・学校名・学年・電話番号をEメール  
で同ゼミ(☐kano.seminer@gmail.com)へ

#### イベント掲示板 & みんなの広場

時とき 所ところ 対対象 内内容 定定員  
料料金 申申し込み

#### 掲載申し込み締め切り

8月15日号=6月29日(金) 9月1日号=7月13日(金)

# 情報コーナー

参加費などの記載のないものは無料



## 募集

### いせ人権映画祭の 作品を募集

人権政策課

(☎21-5545 FAX22-3454)

人権をテーマとした自主制作のショートムービーを募集します。

**募集作品** 人権をテーマとしたドラマ・ドキュメンタリー・アニメーションなどで、15分以内の作品

**申し込み** 7月31日(火)(必着)までに、申込票を郵送またはファクス・Eメールで同課(〒519-0592小俣町元町540、☎Jinken@city.ise.nie.jp)へ  
※詳しくは、市のホームページをご覧ください。なお、



作品の提出期限は11月30日(金)です。

**上映会**

とき 平成31年2月16日(土) ところ いせトピア

### 伊勢市企業立地マッチング 促進事業

### 宅地建物取引業者を 募集

商工労政課

(☎21-5633 FAX21-5636)

市内への立地を希望する企業をサポートするため、「伊勢市企業立地マッチング促進事業」を開始します。

この事業は、宅地建物取引業者の協力を得て、ニーズに合った事業用地などを探し、企業立地の促進や産業系用地などの有効活用を図ることを目的としています。

そこで、この事業に参加していた宅地建物取引業者を募集します。参加することで、ビジネスチャンスが広がります。

がります。

**申し込み** 不動産情報提供者登録申請書(様式第1号)に必要事項を記入し、添付資料と共に直接同課へ

※申請書は、市のホームページに掲載しています。

### 放送大学学生(10月入学) を募集

放送大学三重学習センター

(☎059-2331170 FAX059-2331179)

放送大学は、テレビやインターネットなどを利用して授業を行う通信制の大学です。働きながら学んで大学を卒業したい、学びを楽しみたいなどの目的で、さまざまな年代・職業の人たちが学んでいます。

心理学・福祉・経済・歴史・文学・情報・自然科学など、幅広い分野を1科目から学べます。  
**出願期間** 第1回：8月31日(金)まで、第2回：9月20日(休)まで

※詳しい資料が必要な人は、同センターへ連絡するか、放送大学のホームページ(<http://www.ouj.ac.jp>)をご覧ください。

## 試験・講座

### 甲種防火管理新規講習

消防本部予防課

(☎25-1268 FAX29-0134)

とき ①7月26日(木)・27日(金)

②8月9日(木)・10日(金)

ところ シンフォニアテクノロジー響ホール伊勢(観光文化会館)・4階大会議室

**対象** 事業所で防火管理上必要な業務を適切に行うことのできる管理的または監督的な地位にある人

**内容** 防火管理の意義と制度、火気管理(火災の基礎知識・危険物の安全管理・地震対策を含む)、施設・設備の維持管理、防火管理に係る訓練・教育などについて

**定員** 各160人

**受講料** 各7500円

**申し込み** 6月18日(月)〜22日(金)に、直接またはファクスで

一般財団法人三重県消防設備安全協会(津市島崎町314

二重県島崎会館・2階)、☎059-226-8726、

FAX059-226-1998

5)へ

※平成31年2月に第3回目の講習を予定しています。

広告

## 神宮幼稚園 園児募集



### 入園説明会

9:30~受付

各日程でご都合の悪い方はお気軽にお問い合わせください

### いすずがわ 五十鈴川幼稚園

7月12日(木)

☎0596-22-4550

### たかくらやま 高倉山幼稚園

7月13日(金)

☎0596-28-4248



広告

ご遠方にお住まいの方も永代管理制度のある伊勢やすらぎ公園へ改葬される方が増えています。

**新区画販売中!!**

もくせい2(2㎡)⑤⑩+新⑪  
(3㎡)⑤⑧+新⑥(10㎡)①

※○内の数字は保有区画数です。もくせい2以外の区画も多数有。

- 1.すべて東向き
- 2.通路が自然土舗装
- 3.やすらぎのどまん中
- 4.2㎡23万円より
- 5.建墓期間制限無し

もくせい2(3㎡) 建墓例



弊社展示場



仲介・買取りもいたします。お気軽にご相談下さい。

石塔 常時130基  
仏壇 // 80基  
屋内展示中

お問い合わせ  
☎ 28-5390  
中村石材・仏壇店  
[年中無休](正月と盆除く)  
伊勢市上地町2691-48  
伊勢問屋センター内

こちらの事業は、いせトピア「まなびのパスポート」スタンプの対象講座となります。



予算額 29万円

申し込み 講座名・住所・氏名・電話番号を、電話またはファクス・Eメールで同課(☐jinken@city.ise.mie.jp)へ

定員 各20人程度(先着順)  
申し込み 講座名・住所・氏名・電話番号を、電話またはファクス・Eメールで同課(☐jinken@city.ise.mie.jp)へ  
とき・講座名・講師 下表のとおり  
ところ 御園公民館・2階講堂(御園総合支所併設)

人権啓発講座

人権政策課

(☎21-5545 (FAX)22-13454)

保護者などを対象に、さまざまな人権問題の理解に向けて、人権啓発講座を開催します。

人権啓発講座

	とき	講座名(テーマ)	講師
第1回	8月26日(日)	子どもの人権	園田雅春さん (びわこ成蹊スポーツ大学客員教授)
第2回	10月21日(日)	性の多様性	にじいろ i-Ru (アイル) 田中一步さん、近藤孝子さん
第3回	12月9日(日)	国際理解・多文化共生	深草正博さん(皇學館大学特命教授)
第4回	平成31年 1月20日(日)	同和問題	田中弓子さん (名張市人権・男女共同参画推進室人権教育主事)

※時間は全て14時~16時15分です。また、第1~4回のうち単独の受講も可能です。

名古屋国税局

税務職員採用試験

(高校卒業程度)

名古屋国税局人事第二課

(☎052-95113511)

受験資格 次のいずれかに該当する人

- 平成30年4月1日時点で、高等学校または中等教育学校を卒業した日の翌日から起算して3年を経過していない人
- 平成31年3月までに高等学校または中等教育学校を卒業する見込みの人

●これらに準ずると人事院が認める人

試験日 第1次試験:9月2日(日)、第2次試験:10月10日(日)

申込期間 6月18日(月)~9時

申し込み方法 インターネット

申し込み方法 インターネット

申し込み方法 インターネット

申し込み方法 インターネット

申し込み方法 インターネット

※インターネットでの申し込みができない場合は、同課へ問い合わせてください。



健康チェックをしてみましょう!

健康テラスのご案内

健康課

(☎27-2435 (FAX)21-0683)

健康テラスの場として、健康テラスを設置しています。次の日程では、測定機器を追加します。

とき 7月5日(木)~11日(水)  
(土・日曜日を除く)、10時~16時(最終受け付けは15時30分)

ところ 中央保健センター

対象 市内在住の人

追加測定機器 血管年齢計、自律神経測定器

広告

満員御礼 月に2日間だけ開く 特別な買取店 伊勢市駅より徒歩5分 古今美術・三玄門2階 伊勢市本町2-17 店舗ギャラリーにて

今月の開催日は 鑑定買取商談会開催!

6/17(日)・18(月) 10:00~17:00

鑑定・査定無料 伊勢 家宝 検索

☎0120-546-234 鑑定買取 家宝

URL http://ise-kahou.jp 三重県公安委員会第551320169300号

壊れていてもOK! 時計・カメラ・万年筆・ライターなど

・貴金属 田中貴金属 参照価格にて ・金券類 ~97% ・切手 ~85%

## 法テラス三重 民法法律扶助相談会

法テラス三重

(☎0500-3383-5470)

法テラス三重(日本司法支

援センター三重地方事務所)

では、収入および預貯金の額

が一定以下の人を対象に、弁

護士による法律相談を行います。

とき 7月13日(金)、13時～16

時

ところ 市役所東庁舎・4階

広報広聴課相談室

定員 6人(先着順)

申し込み 電話で法テラス三

重へ

※収入および預貯金額の要件

は、家族数などによって異

なります。

※申込時に収入状況などを確

認します。

## ベビータッチヨガ講座

中央児童センター

(☎27-2422 FAX27-2412)

触れ合いヨガレッスンで、

赤ちゃんの心身の健やかな発

育を促し、親子の絆を深めま

す。

とき ①6月20日(水)・27日(水)

②7月3日(火)・11日(水)、10時

～10時30分  
ところ 福祉健康センター・3階

対象 生後3カ月～1歳未満

の乳児と親(市内に在住また

は通勤している人)

※歩き始めた子どもは参加で

きません。

講師 河本千裕さん(ヨガス

タジオプラーナ)

定員 各15組(先着順)

参加費 100円

持ち物 バスタオル、フェー

スタオル

申し込み 6月15日(金)～19日

(火)(月曜日を除く)の9時～17

時に、直接または電話で同セ

ンターへ

## 総合型地域スポーツクラブ 合同体験教室

スポーツ課

(☎22-7895 FAX23-8641)

市では、皇學館大学と連携

して、総合型地域スポーツク

ラブの小学生会員を対象に、

スポーツ教室(下表のとおり)

を開催します。

申し込み 6月18日(月)から、

所定の申込用紙で、同課また

は市内各総合型地域スポーツ

クラブ事務局へ

予算額 212万円

### 総合型地域スポーツクラブ合同体験教室

教室名	と き	と ころ	定員
陸上競技 (全10回)	7月14日・8月25日・9月8日・22日・10月20日・11月10日・24日・ 12月15日・平成31年1月12日・26日(全て土曜日)、13:30～15:30	皇學館大学 第1グラウンド	各50人
バレーボール (全2回)	12月26日(水)・9:30～12:00、27日(木)・9:00～11:30	皇學館大学 総合体育館	各40人
バドミントン (全8回)	11月10日・17日・12月1日・8日(全て土曜日)、13:30～15:30 11月11日・18日・12月2日・9日(全て日曜日)、13:30～15:30	皇學館大学 総合体育館	各20人
サッカー (全5回)	7月11日・10月17日・11月14日・12月12日・平成31年1月16日 (全て水曜日)、17:00～18:00	皇學館大学 第1グラウンド	各40人
軟式野球 (全2回)	7月5日・11月8日(全て木曜日)、16:30～19:00	ダイム スタジアム伊勢	各30人
よさこい (全6回)	9月15日・10月13日・11月10日・17日・12月1日(全て土曜日)、 15:30～18:00 12月15日(土)・15:00～18:00	皇學館大学 総合体育館	各40人
柔道 (全14回)	7月7日・14日・21日・9月15日・22日・10月6日・13日・11月10日・ 17日・12月1日・8日・15日・22日・平成31年1月12日(全て土曜日)、 15:30～18:00	皇學館大学 総合体育館	各20人
空手 (全14回)	7月1日・8日・9月30日・11月4日・25日・12月9日(全て日曜日)、 10:30～11:30 7月7日・14日・9月22日・29日・10月20日・11月3日・24日・12月8日 (全て土曜日)、15:30～16:30	皇學館大学 武道場	各20人

★★★ MEGAドンキホーテ ★★★ MEGAドンキホーテ ★★★ MEGAドンキホーテ ★★★ MEGAドンキホーテ

鮮度抜群  
生鮮食品

毎日が安い!をお届けします!!

MEGAドンキホーテ伊勢上地店

6月13日(土)8時オープン!!

住所 三重県伊勢市上地町3118-1

営業時間 8:00～23:00

★★★ MEGAドンキホーテ ★★★ MEGAドンキホーテ ★★★ MEGAドンキホーテ ★★★ MEGAドンキホーテ

広告

お知らせ

国民年金保険料の免除制度

医療保険課 国民健康保険給付係  
 (☎21-5554 FAX20-8555)

経済的理由などで国民年金保険料の納付が困難な場合、納付が免除または猶予される制度があります。

申請は、2年1カ月前の月分までさかのぼることができません。

免除

申請者・配偶者・世帯主などの前年の所得金額が一定以下の場合、その金額に応じて、申請年度の保険料の納付が全額または一部免除されます(任意加入の人を除く)

納付猶予

学生以外の50歳未満の人は、申請者・配偶者の前年の所得金額が一定以下の場合、申請年度の保険料が納付猶予されます(任意加入の人を除く)

共通

申請方法 年金手帳・印鑑・マイナンバーの通知カードまたはマイナンバーカード(個人番号カード)・窓口へ来る

人の本人確認ができる物(運転免許証など)を持参し、同課・各総合支所生活福祉課・各支所へ

※免除申請書提出後、審査期間中に日本年金機構から納付書(審査決定前の金額が記載されたもの)が送付されますが、その納付書では支払いをせず、納付免除の承認通知書が届くまで保管してください。

※免除申請時に継続免除を希望しなかった人、一部納付が承認された人、退職により特例などで免除申請をした人は、引き続き免除を希望する場合、毎年申請する必要があります。

4月1日～7月31日

アルバイトの労働条件を確かめよう!

キャンペーンを実施

三重労働局雇用環境・均等室  
 (☎059-2226-2318  
 FAX059-2228-2785)

このキャンペーンは、厚生労働省が全国の大学生などを対象に、労働条件の確認を促すことなどを目的として行っています。

多くの学生がアルバイトを

始める4月から夏休み前までをキャンペーンの実施期間として、学生アルバイトの労働条件確保に向けた周知・啓発活動の他、大学などでの出張相談などを行います。詳しくは、同室へ問い合わせてください。

鳥羽商船高等専門図書館の利用案内

鳥羽商船高等専門学校学生課  
 (☎・FAX0599-2518015)

鳥羽商船高等専門学校の図書館は、伊勢市民の皆さんも利用できます。

手話を覚えてみよう!

障がい福祉課(☎21-5558 FAX20-8555)

「良い」  
 右手こぶしの親指側を、鼻の先に当てます。



天狗の鼻のイメージです

※手話表現の一例を紹介しています。



市のホームページで手話動画を見ることができます。

みんなで手話 伊勢市

検索



愛称 トモニ

蔵書数は、約9万5000冊で、船舶・工学・情報関係の専門書をはじめ、一般書や話題の本を数多く取りそろえています。雑誌の閲覧や貸出し、CDやDVDの視聴もできます。

また、英文多読用図書も収集も行っており、現在は約2900冊のやさしい英語の本(絵本)がそろっています。

開館時間 平日・9時～18時、土曜日・9時～12時30分(学生の長期休業中を除く)

※詳しくは、同校・図書館のホームページをご覧ください。

広告

- ・お一人から、ご利用出来ます
- ・店内は明るく清潔感のある広々空間
- ・出入口も広く、お手洗いは男女別
- ・車椅子の方もご利用できます

**火・水**  
 健康まーじゃん (入門・初級)  
 11:00～15:30  
 (昼休憩 12:30～13:15)  
 希望者のみ17時まで延長可能

まーじゃん 初心者大歓迎

新規受講生募集中

お金を賭けない タバコを吸わない アルコールを飲まない

『3ない』で安心の 健康まーじゃん専門教室 です

カルチャーセンター きぼう里



純粋にゲームとして楽しむ  
 頭脳スポーツ、健康まーじゃんです。  
 脳トレしながら、一緒に楽しく  
 過ごしませんか?

見学可能

店内完全禁煙 全自動麻雀卓

きぼう里  
 CafeY.e.s カフェイエス様  
 イセヤ家具様

お気軽に  
 お問い合わせ  
 下さい

営業時間 11:00～17:00  
 伊勢市神久3丁目1-4 6

駐車場有 定休日(日)(月)(木)

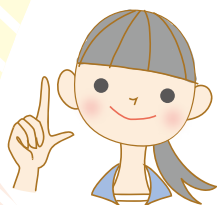
電話 0596-63-9787

金・土

健康まーじゃん (実践教室)  
 11:00～17:00  
 (昼休憩 12:30～13:15)

女性限定

# 1DAYインターンシップ を開催



消防本部総務課 (☎ 25-1264 FAX 29-0134)

伊勢市消防本部では、女性限定の職場体験（インターンシップ）を実施します。

この機会に、ぜひ消防業務を体験してみてください。消防士を目指している人はもちろん、消防業務に関心がある人も気軽に参加してください。



**とき** 7月8日(日) 10時～15時

**ところ** 伊勢市消防本部 **対象** 高校生以上の女性

**内容** 10時～12時…施設見学  
伊勢市女性消防職員との個別面談  
13時～15時…救急訓練体験  
警防訓練体験

**申し込み** 6月29日(金)までに、電話で同課へ

Amazing



## 伊勢市健康医療ダイヤル24

フリーダイヤル



0120-220-417

通話料無料

心や体の健康などについて、医師・看護師・保健師などが年中無休・24時間体制で電話相談に応じています。

問い合わせ先 健康課 ☎27-2435 FAX 21-0683

※本サービスは、民間業者に委託して運営しています 予算額 977万6千円

### 広報いせ 第238号

発行日/平成30年6月15日  
発行/伊勢市  
編集/情報戦略局広報広聴課  
印刷/千巻印刷産業株式会社

広報いせ発行事業費(予算額)  
3,099万円(23回分)

#### 伊勢市情報戦略局広報広聴課

〒516-8601 伊勢市岩渕1丁目7番29号  
☎ 0596-21-5515 FAX 0596-22-9699

✉ ise-koho@city.ise.mie.jp

URL (パソコン用) <http://www.city.ise.mie.jp>  
(携帯電話用) <http://www.city.ise.mie.jp/m/>

視覚障がいのある人で、「声の広報いせ」「点字広報いせ」を希望する人は、障がい福祉課(☎21-5558 FAX)20-8555)へ連絡してください。また、「声の広報いせ」は、直近1カ月分を市のホームページに掲載しています。



伊勢市

Ise City

伊勢市役所

検索



伊勢市  
携帯サイト