

平成 2 1 年度

# 当初予算説明資料

伊勢市

# 目 次

	頁
平成21年度 予算額調 .....	1
平成21年度 一般会計款別前年比較表 .....	2
歳入予算の推移、歳出予算の推移 .....	3
平成21年度 一般会計性質別前年比較表 .....	4
歳出性質別経費の推移、歳出総額に占める性質別経費割合の推移 .....	5
平成21年度 歳出予算款別、性質別経費及び財源内訳表 .....	6
歳出性質別経費の構成、款別一般財源所要額の推移 .....	7
基金年度末現在高の推移、一般会計市債年度末残高の推移 .....	8
平成21年度 一般会計節別予算額調 .....	9
伊勢市あしたのプラン 21年度主要事業 .....	10
平成21年度 歳出予算款別説明表（主な事業）	
【一般会計】	
(1) 総務費 .....	18
(2) 民生費 .....	22
(3) 衛生費 .....	29
(4) 労働費 .....	34
(5) 農林水産業費 .....	36
(6) 商工費 .....	40
(7) 観光費 .....	41
(8) 土木費 .....	43
(9) 消防費 .....	46
(10) 教育費 .....	49
【国民健康保険特別会計】 .....	58
【後期高齢者医療特別会計】 .....	59
【介護保険特別会計】 .....	59
【住宅新築資金等貸付事業特別会計】 .....	64
【まちなみ保全特別会計】 .....	64
【農業集落排水事業特別会計】 .....	64
【土地取得特別会計】 .....	64
【病院事業会計】 .....	64
【水道事業会計】 .....	65
【下水道事業会計】 .....	66
【認知症対応型共同生活介護事業会計】 .....	66

## 平成21年度 予算額調

区 分	平成21年度 予 算 額 A	平成 20 年 度		増 減 額		伸 び 率			
		当初予算額 B	最終予算額 C	A - B D	A - C E	D / B	E / C		
	千円	千円	千円	千円	千円	%	%		
一 般 会 計 (ア)	40,920,800	41,292,754	40,942,543	371,954	21,743	0.9	0.1		
特 別 会 計	国民健康保険特別会計	13,459,006	13,664,227	13,198,149	205,221	260,857	1.5	2.0	
	老人保健医療特別会計	24,627	1,158,263	1,170,135	1,133,636	1,145,508	97.9	97.9	
	後期高齢者医療特別 会 計	2,164,364	2,060,785	2,014,786	103,579	149,578	5.0	7.4	
	介護保険特別会計	9,359,188	8,803,999	9,085,568	555,189	273,620	6.3	3.0	
	住宅新築資金等 貸付事業特別会計	51,383	29,824	29,556	21,559	21,827	72.3	73.8	
	まちなみ保全事業 特別 会 計	43,665	74,281	12,898	30,616	30,767	41.2	238.5	
	農業集落排水事業 特別 会 計	89,776	124,626	122,801	34,850	33,025	28.0	26.9	
	土地取得特別会計	203,415	203,719	75,000	304	128,415	0.1	171.2	
小 計 (イ)	25,395,424	26,119,724	25,708,893	724,300	313,469	2.8	1.2		
企 業 会 計	病 院 事 業 計	収益的収入	6,423,920	6,404,084	5,793,753	19,836	630,167	0.3	10.9
		収益的支出	6,297,876	6,673,961	6,433,600	376,085	135,724	5.6	2.1
		資本的収入	100,000	100,000	200,100	0	100,100	0.0	50.0
		資本的支出	207,822	298,064	298,425	90,242	90,603	30.3	30.4
		支 出 計	6,505,698	6,972,025	6,732,025	466,327	226,327	6.7	3.4
	水 道 事 業 計	収益的収入	3,028,257	3,061,465	3,038,553	33,208	10,296	1.1	0.3
		収益的支出	2,545,686	2,664,868	2,558,693	119,182	13,007	4.5	0.5
		資本的収入	480,535	728,105	425,408	247,570	55,127	34.0	13.0
		資本的支出	1,594,390	2,295,019	2,006,728	700,629	412,338	30.5	20.5
		支 出 計	4,140,076	4,959,887	4,565,421	819,811	425,345	16.5	9.3
	下 水 道 事 業 計	収益的収入	2,046,222	1,976,946	2,103,768	69,276	57,546	3.5	2.7
		収益的支出	2,279,213	2,182,453	2,073,688	96,760	205,525	4.4	9.9
		資本的収入	3,112,314	3,235,193	3,027,254	122,879	85,060	3.8	2.8
		資本的支出	3,737,809	3,707,845	3,531,105	29,964	206,704	0.8	5.9
		支 出 計	6,017,022	5,890,298	5,604,793	126,724	412,229	2.2	7.4
	認 知 症 対 応 型 共 同 生 活 介 護 事 業 会 計	収益的収入	37,674	37,551	37,845	123	171	0.3	0.5
		収益的支出	39,595	39,545	39,545	50	50	0.1	0.1
		資本的収入	0	0	0	0	0	-	-
資本的支出		1,859	1,830	1,830	29	29	1.6	1.6	
支 出 計		41,454	41,375	41,375	79	79	0.2	0.2	
小 計 (ウ)	16,704,250	17,863,585	16,943,614	1,159,335	239,364	6.5	1.4		
(イ) + (ウ) (エ)	42,099,674	43,983,309	42,652,507	1,883,635	552,833	4.3	1.3		
合 計 (ア) + (エ)	83,020,474	85,276,063	83,595,050	2,255,589	574,576	2.6	0.7		
う ち 普 通 会 計	41,219,263	41,600,578	41,059,997	381,315	159,266	0.9	0.4		

一般会計の平成20年度最終予算額は5号補正を含まない。

平成21年度 一般会計款別前年比較表

(歳入)

(歳出)

(単位：千円、%)

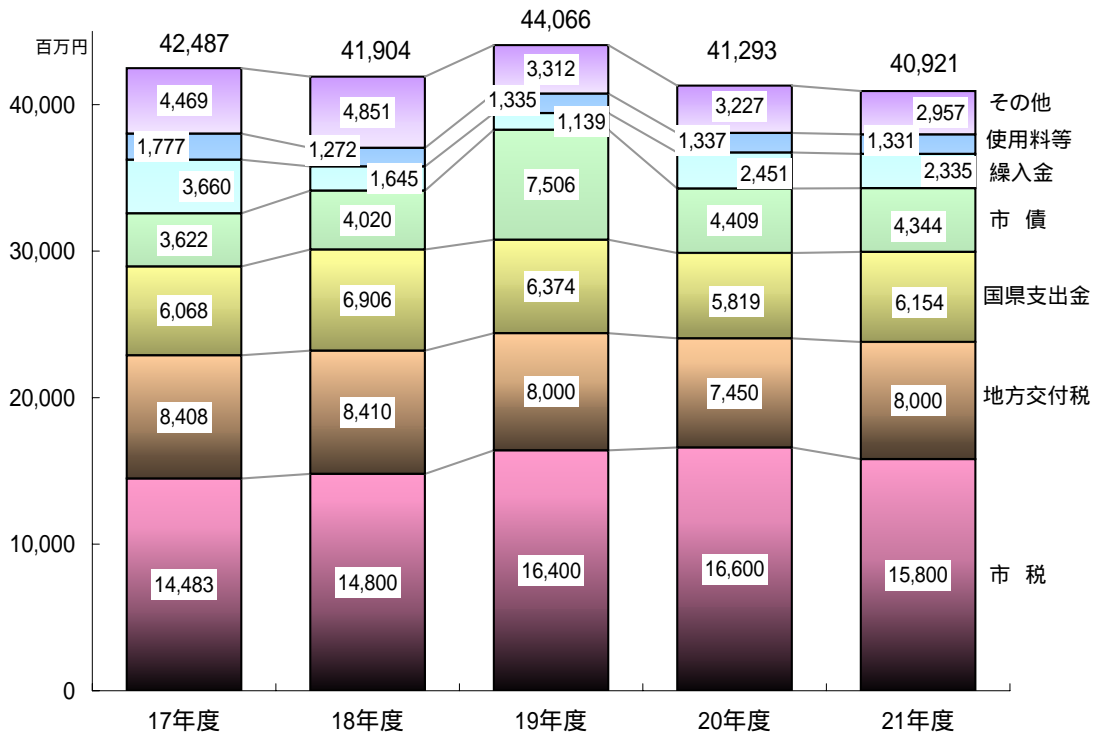
区 分	平成21年度		平成20年度		伸び率	区 分	平成21年度		平成20年度		伸び率
	予 算 額	構 成 比	当初予算額 最終予算額	構 成 比			予 算 額	構 成 比	当初予算額 最終予算額	構 成 比	
市 税	15,800,000	38.6	16,600,000	40.2	4.8	議 会 費	337,021	0.8	368,466	0.9	8.5
			16,450,000	40.2	4.0				363,941	0.9	7.4
地方譲与税	380,000	0.9	430,000	1.0	11.6	総 務 費	4,530,111	11.1	4,631,480	11.2	2.2
			420,000	1.0	9.5				5,107,202	12.5	11.3
利子割交付金	90,000	0.2	110,000	0.3	18.2	民 生 費	13,389,592	32.7	13,469,347	32.6	0.6
			90,000	0.2	0.0				13,108,390	32.0	2.1
配当割交付金	30,000	0.1	86,000	0.2	65.1	衛 生 費	4,049,655	9.9	4,089,549	9.9	1.0
			30,000	0.1	0.0				3,936,806	9.6	2.9
株式等譲渡 所得割交付金	2,000	0.0	40,000	0.1	95.0	労 働 費	149,653	0.4	137,994	0.3	8.4
			10,000	0.0	80.0				130,792	0.3	14.4
地方消費税 交 付 金	1,180,000	2.9	1,190,000	2.9	0.8	農 林 水 産 業 費	965,782	2.4	989,535	2.4	2.4
			1,180,000	2.9	0.0				888,070	2.2	8.8
ゴルフ場利用税 交 付 金	20,000	0.0	18,000	0.0	11.1	商 工 費	229,321	0.6	191,705	0.5	19.6
			18,000	0.1	11.1				188,819	0.5	21.5
自動車取得税 交 付 金	160,000	0.4	220,000	0.5	27.3	観 光 費	289,804	0.7	277,656	0.7	4.4
			220,000	0.5	27.3				297,282	0.7	2.5
国有提供施設等 所在市町村 助 成 交 付 金	50,000	0.1	50,000	0.1	0.0	土 木 費	4,905,041	12.0	5,177,394	12.6	5.3
			51,114	0.1	2.2				5,021,824	12.3	2.3
地方特例交付金	180,000	0.4	170,000	0.4	5.9	消 防 費	2,045,351	5.0	2,321,823	5.6	11.9
			221,625	0.5	18.8				2,489,245	6.1	17.8
地方交付税	8,000,000	19.5	7,450,000	18.0	7.4	教 育 費	4,312,942	10.5	4,159,789	10.1	3.7
			8,236,467	20.1	2.9				3,932,094	9.6	9.7
交通安全対策 特別交付金	24,000	0.1	22,000	0.1	9.1	災 害 復 旧 費	37,718	0.1	10,776	0.0	250.0
			20,500	0.1	17.1				39,759	0.1	5.1
分担金負担金	970,967	2.4	971,659	2.4	0.1	公 債 費	5,628,807	13.7	5,417,238	13.1	3.9
			971,720	2.4	0.1				5,335,375	13.0	5.5
使用料手数料	360,285	0.9	365,766	0.9	1.5	諸 支 出 金	2	0.0	2	0.0	0.0
			361,783	0.9	0.4				2	0.0	0.0
国庫支出金	3,997,459	9.8	3,798,208	9.2	5.2	予 備 費	50,000	0.1	50,000	0.1	0.0
			4,024,229	9.8	0.7				102,942	0.2	51.4
県 支 出 金	2,156,089	5.3	2,020,415	4.9	6.7						
			2,143,417	5.2	0.6						
財 産 収 入	84,553	0.2	113,031	0.3	25.2						
			178,802	0.4	52.7						
寄 附 金	24,003	0.1	25,101	0.1	4.4						
			30,116	0.1	20.3						
繰 入 金	2,334,910	5.7	2,450,564	5.9	4.7						
			1,017,719	2.5	129.4						
繰 越 金	50,000	0.1	50,000	0.1	0.0						
			189,467	0.5	73.6						
諸 収 入	682,734	1.7	703,510	1.7	3.0						
			1,007,884	2.5	32.3						
市 債	4,343,800	10.6	4,408,500	10.7	1.5						
			4,069,700	9.9	6.7						
合 計	40,920,800	100.0	41,292,754	100.0	0.9	合 計	40,920,800	100.0	41,292,754	100.0	0.9
			40,942,543	100.0	0.1				40,942,543	100.0	0.1

(財源構成)

特 定 財 源	10,799,668	26.4	11,251,821	27.2	4.0	自 主 財 源 ( 印 )	20,307,452	49.6	21,279,631	51.5	4.6
			11,269,806	27.5	4.2				20,207,491	49.4	0.5
一 般 財 源	30,121,132	73.6	30,040,933	72.8	0.3	依 存 財 源	20,613,348	50.4	20,013,123	48.5	3.0
			29,672,737	72.5	1.5				20,735,052	50.6	0.6

平成20年度最終予算額は5号補正を含まない。

### 【 歳入予算の推移 】



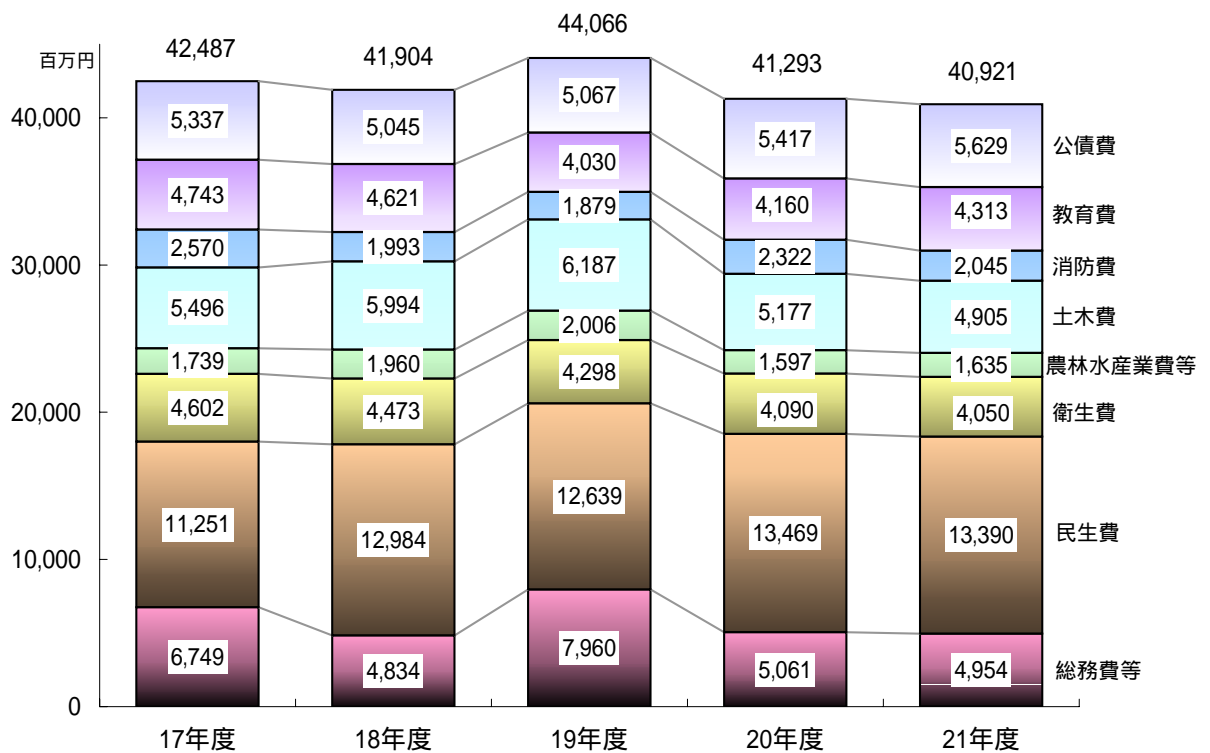
使用料等…使用料及び手数料、分担金及び負担金

その他 …地方譲与税、利子割交付金、配当割交付金、株式等譲渡所得割交付金、地方消費税交付金  
 ゴルフ場利用税交付金、自動車取得税交付金、国有提供施設等所在市町村助成交付金  
 地方特例交付金、交通安全対策特別交付金、財産収入、寄付金、繰越金、諸収入

17年度…旧4市町村の当初予算合計額

18年度…肉付補正後予算額

### 【 歳出予算の推移 】



総務費等 …議会費、総務費、災害復旧費、諸支出金、予備費

農林水産業費等 …労働費、農林水産業費、商工費、観光費

17年度…旧4市町村の当初予算合計額

18年度…肉付補正後予算額

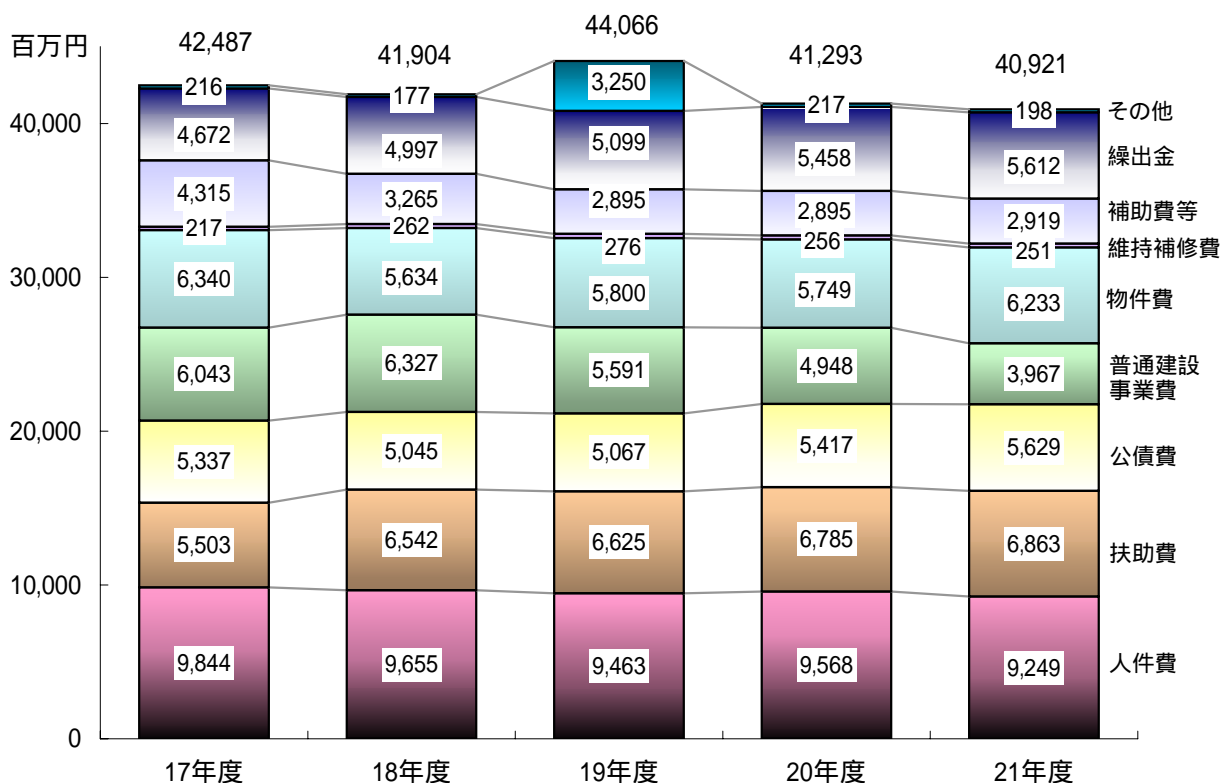
## 平成 2 1 年度 一般会計性質別前年比較表

区 分	平成 2 1 年度		平成 2 0 年 度				伸 び 率	
	予 算 額 A	構 成 比	当 初 予 算 額 B	構 成 比	最 終 予 算 額 C	構 成 比	(A-B)/B	(A-C)/C
	千円	%	千円	%	千円	%	%	%
消費的経費	25,515,170	62.4	25,253,007	61.2	25,115,887	61.4	1.0	1.6
人 件 費	9,249,141	22.6	9,567,846	23.2	9,846,197	24.0	3.3	6.1
物 件 費	6,232,684	15.2	5,748,593	13.9	5,401,113	13.2	8.4	15.4
維 持 補 修 費	251,293	0.6	256,068	0.6	268,429	0.7	1.9	6.4
扶 助 費	6,862,793	16.8	6,785,290	16.5	6,590,223	16.1	1.1	4.1
補 助 費 等	2,919,259	7.2	2,895,210	7.0	3,009,925	7.4	0.8	3.0
投資的経費	4,004,513	9.8	4,959,191	12.0	4,719,301	11.5	19.3	15.1
普通建設事業費	3,966,795	9.7	4,948,415	12.0	4,679,542	11.4	19.8	15.2
災害復旧事業費	37,718	0.1	10,776	0.0	39,759	0.1	250.0	5.1
失業対策事業費	0	0.0	0	0.0	0	0.0		
その他の経費	11,401,117	27.8	11,080,556	26.8	11,107,355	27.1	2.9	2.6
貸 付 金	57,180	0.2	76,910	0.2	66,335	0.2	25.7	13.8
公 債 費	5,628,807	13.7	5,417,238	13.1	5,335,375	13.0	3.9	5.5
投資・出資金	350	0.0	11,250	0.0	11,250	0.0	96.9	96.9
積 立 金	52,470	0.1	67,505	0.2	117,396	0.3	22.3	55.3
繰 出 金	5,612,310	13.7	5,457,653	13.2	5,474,057	13.4	2.8	2.5
予 備 費	50,000	0.1	50,000	0.1	102,942	0.2	0.0	51.4
計	40,920,800	100.0	41,292,754	100.0	40,942,543	100.0	0.9	0.1

義務的経費 ( 印 )	21,740,741	53.1	21,770,374	52.8	21,771,795	53.2	0.1	0.1
----------------	------------	------	------------	------	------------	------	-----	-----

平成 2 0 年度最終予算額は 5 号補正を含まない。

### 【 歳出性質別経費の推移 】

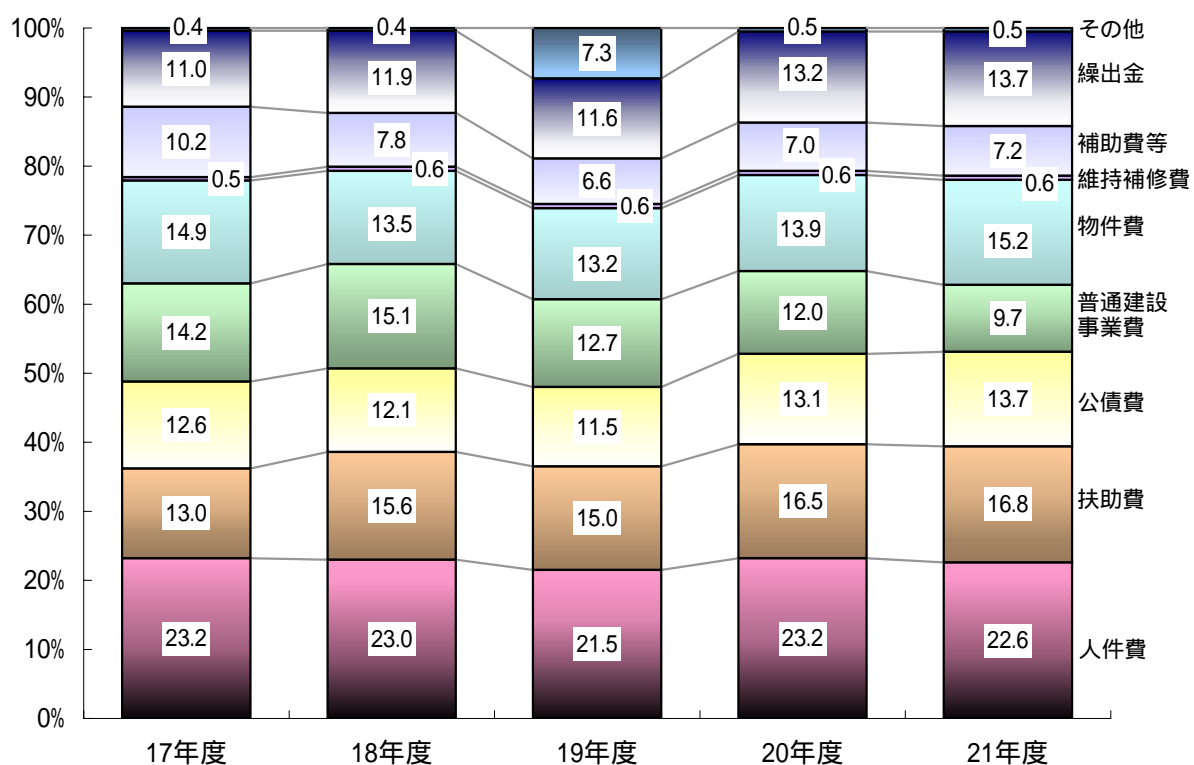


その他…貸付金、投資及び出資金、積立金、予備費

17年度…旧4市町村の当初予算合計額

18年度…肉付補正後予算額

### 【 歳出総額に占める性質別経費割合の推移 】



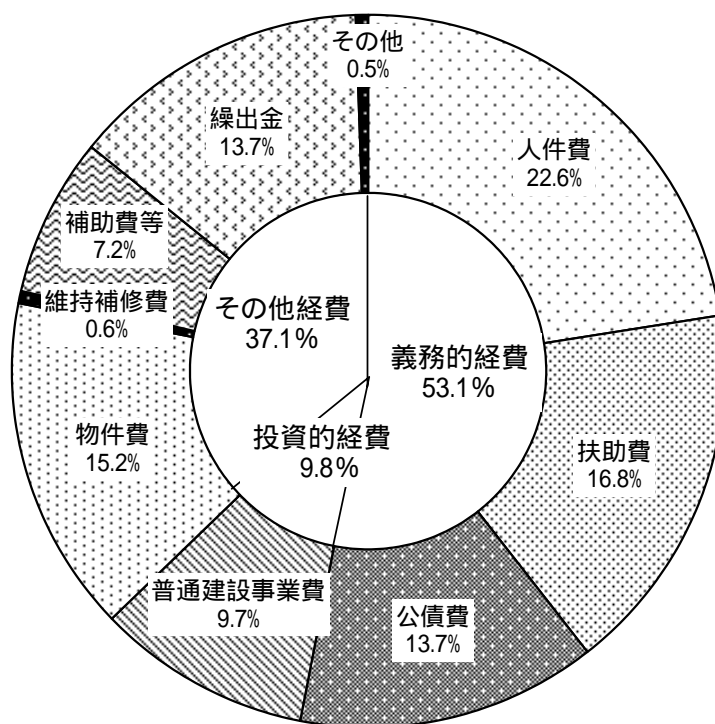
平成21年度 歳出予算款別、性質別経費及び財源内訳表

(単位 千円)

款別 性質別	消費的経費						投資的経費	その他の経費	合計	左の財源内訳			
	人件費	物件費	維持費 補修費	扶助費	補助費等	計				特定財源			一般財源
										国庫支出金	地方債	その他	
議会費	302,848	20,982	0	0	13,191	337,021	0	0	337,021	0	0	0	337,021
総務費	2,519,110	1,434,676	13,886	0	468,583	4,436,255	41,386	52,470	4,530,111	356,096	12,900	474,819	3,686,296
民生費	1,447,512	1,087,120	13,186	6,765,195	364,508	9,677,521	399,710	3,312,361	13,389,592	4,843,656	182,700	789,066	7,574,170
衛生費	1,010,915	921,998	4,217	6,539	1,358,194	3,301,863	243,553	504,239	4,049,655	136,351	47,500	162,699	3,703,105
労働費	192	64,902	400	0	47,105	112,599	2,294	34,760	149,653	57,841	2,100	40,744	48,968
農林水産業費	199,965	128,329	17,210	0	141,232	486,736	414,538	64,508	965,782	128,965	210,000	81,187	545,630
商工費	111,047	23,082	50	0	40,243	174,422	36,899	18,000	229,321	18,049	17,100	1,908	192,264
観光費	102,568	61,848	1,995	0	106,919	273,330	16,474	0	289,804	0	0	33,338	256,466
土木費	663,610	477,395	135,245	0	38,027	1,314,277	1,855,292	1,735,472	4,905,041	309,662	1,286,800	169,000	3,139,579
消防費	1,639,832	215,051	13,330	0	75,264	1,943,477	101,874	0	2,045,351	60,667	54,400	339,495	1,590,789
教育費	1,251,542	1,797,301	51,774	91,059	265,993	3,457,669	854,773	500	4,312,942	211,794	597,800	79,496	3,423,852
災害復旧費	0	0	0	0	0	0	37,718	0	37,718	25,127	12,500	0	91
公債費	0	0	0	0	0	0	0	5,628,807	5,628,807	0	0	55,908	5,572,899
諸支出金	0	0	0	0	0	0	2	0	2	0	0	0	2
予備費	0	0	0	0	0	0	0	50,000	50,000	0	0	0	50,000
合計	9,249,141	6,232,684	251,293	6,862,793	2,919,259	25,515,170	4,004,513	11,401,117	40,920,800	6,148,208	2,423,800	2,227,660	30,121,132
構成比(%)	22.6	15.2	0.6	16.8	7.2	62.4	9.8	27.8	100.0	15.1	5.9	5.4	73.6
市民1人当たり(円) (国調人口134,973人)	68,526	46,177	1,862	50,846	21,628	189,039	29,669	84,470	303,178	45,552	17,958	16,504	223,164

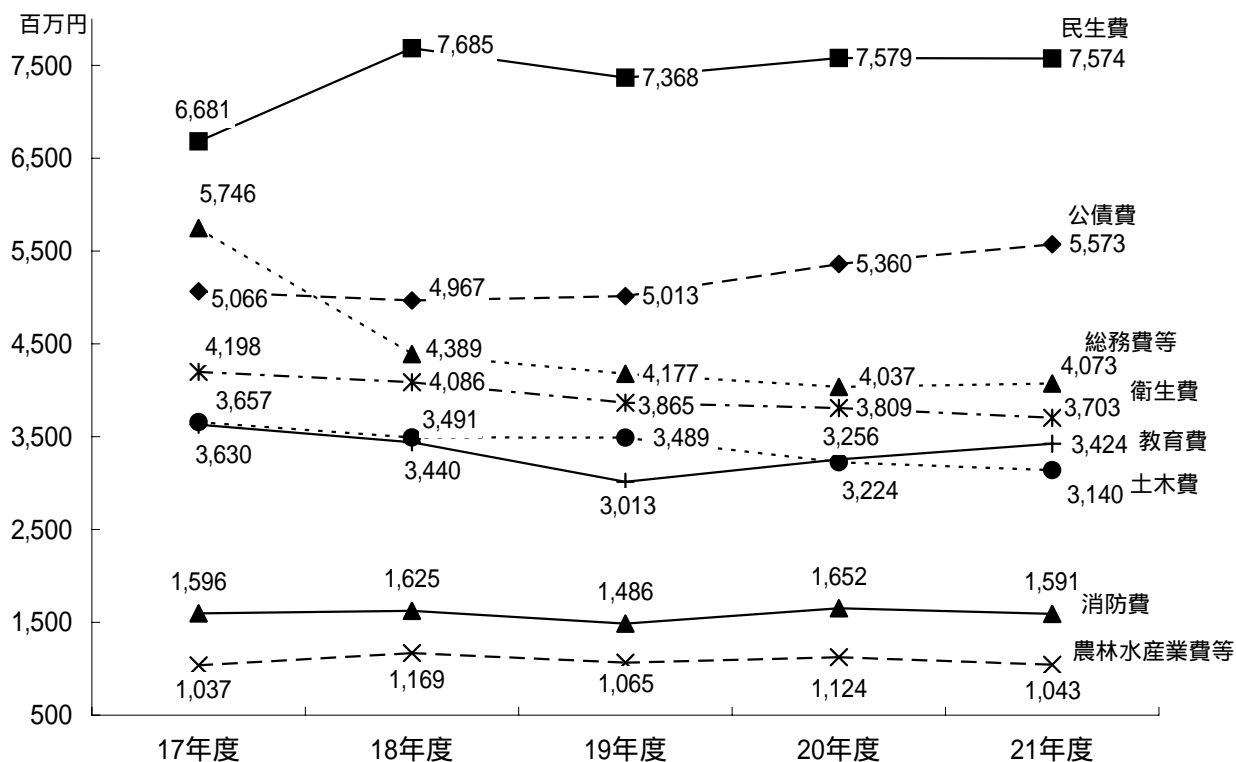


## 【 歳出性質別経費の構成 】



人件費：職員給与、特別職給与、議員及びその他委員等報酬など  
 扶助費：生活保護費や児童・高齢者等に対する様々な福祉サービスに要する経費など  
 公債費：市が借り入れた地方債の元利償還金及び一時借入金利子の合算額  
 普通建設事業費：道路、公園、学校等、都市基盤施設等の整備に要する経費など  
 物件費：臨時職員賃金等に係る経費、旅費、交際費、需用費、役務費、業務委託料、賃借料等  
 その他：貸付金、投資及び出資金、積立金、予備費

## 【 款別一般財源所要額の推移 】

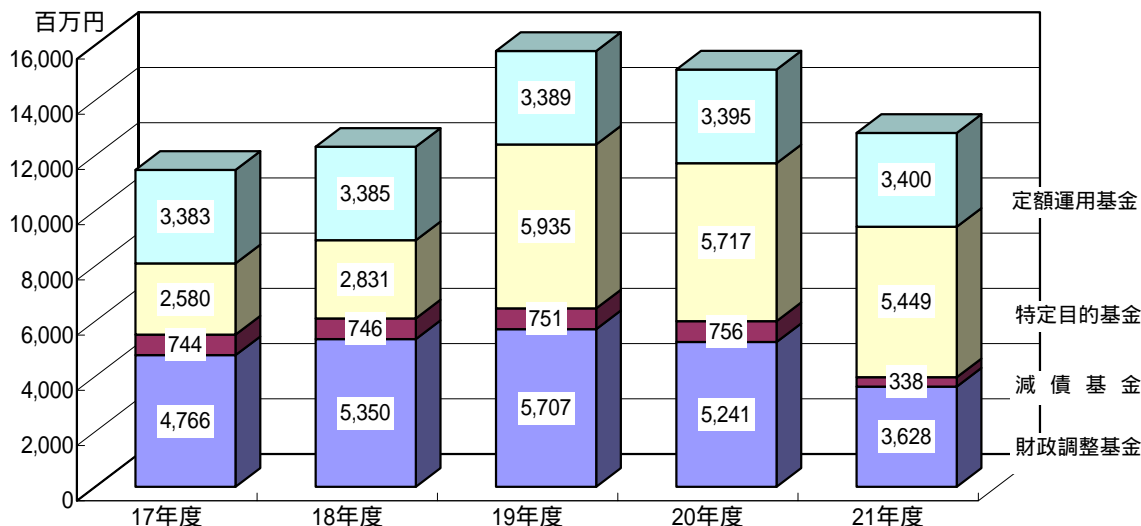


総務費等 …… 議会費、総務費、災害復旧費、諸支出金、予備費  
 農林水産業費等 …… 労働費、農林水産業費、商工費、観光費  
 17年度 …… 旧4市町村の当初予算合計額      18年度 …… 肉付補正後予算額

## 【 基金年度末現在高の推移 】

(単位:千円)

	H17.11.1	17年度	18年度	19年度	20年度	21年度
財政調整基金	4,739,780	4,766,411	5,349,691	5,706,978	5,241,160	3,627,879
減債基金	706,142	744,340	746,199	751,120	756,315	338,005
特定目的基金	2,617,187	2,579,695	2,831,088	5,934,812	5,717,469	5,449,307
定額運用基金	3,383,100	3,383,392	3,384,949	3,388,730	3,394,960	3,399,703
計	11,446,209	11,473,838	12,311,927	15,781,640	15,109,904	12,814,894

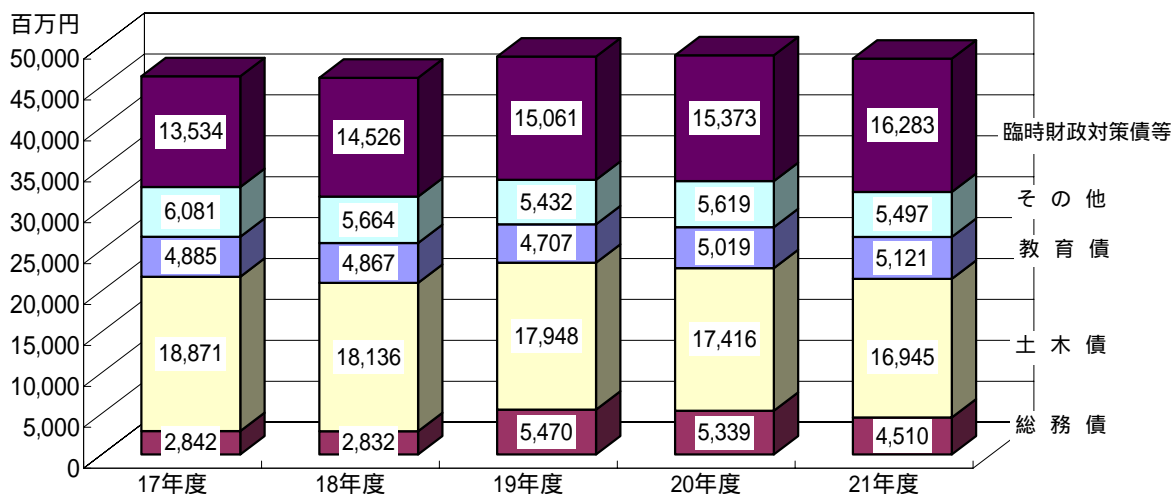


国民健康保険財政調整基金及び介護給付費準備基金を除く。  
 特定目的基金…ふるさと創生基金、地域福祉基金、文化振興基金、地域振興基金等  
 20年度(5号補正を含まず)及び21年度は見込み。

## 【 一般会計市債年度末残高の推移 】

(単位:千円)

	H17.11.1	17年度	18年度	19年度	20年度	21年度
総務債	2,693,843	2,842,166	2,831,856	5,470,254	5,338,671	4,510,221
土木債	18,691,157	18,871,253	18,135,796	17,948,168	17,415,982	16,945,176
教育債	4,850,592	4,885,167	4,867,015	4,707,063	5,018,540	5,120,503
その他	6,045,568	6,081,328	5,663,697	5,432,346	5,618,727	5,497,263
臨時財政対策債等	11,977,619	13,533,886	14,526,413	15,061,086	15,372,799	16,283,188
計	44,258,779	46,213,800	46,024,777	48,618,917	48,764,719	48,356,351



その他…民生債、衛生債、労働債、農林水産業債、商工債、公営住宅債、消防債、災害復旧債  
 減税補てん債等…減税補てん債、減収補てん債、臨時税収補てん債、臨時財政対策債、臨時経済対策事業債、借換債  
 20年度及び21年度は見込み。

## 平成 2 1 年度 一般会計節別予算額調

(単位：千円、%)

区 分	21 年 度		20 年 度				比 較		伸 び 率		
	予 算 額 A	構 成 比	当 初 予 算 額 B	構 成 比	最 終 予 算 額 C	構 成 比	A - B = D	A - C = E	D / B	E / B	
1	報 酬	428,153	1.0	423,278	1.0	417,481	1.0	4,875	10,672	1.2	2.6
2	給 料	4,255,747	10.4	4,402,793	10.7	4,336,824	10.6	147,046	81,077	3.3	1.9
3	職 員 手 当 等	3,366,873	8.2	3,528,358	8.5	3,869,379	9.5	161,485	502,506	4.6	13.0
4	共 済 費	1,367,336	3.3	1,380,438	3.3	1,370,729	3.4	13,102	3,393	0.9	0.2
5	災 害 補 償 費	2,385	0.0	2,385	0.0	2,385	0.0	0	0	0.0	0.0
6	恩 給 及 び 退 職 年 金	3,058	0.0	4,204	0.0	3,409	0.0	1,146	351	27.3	10.3
7	賃 金	1,174,781	2.9	1,129,409	2.7	1,048,506	2.6	45,372	126,275	4.0	12.0
8	報 償 費	212,664	0.5	213,282	0.5	198,300	0.5	618	14,364	0.3	7.2
9	旅 費	38,677	0.1	44,148	0.1	32,839	0.1	5,471	5,838	12.4	17.8
10	交 際 費	1,095	0.0	1,095	0.0	1,095	0.0	0	0	0.0	0.0
11	需 用 費	1,250,843	3.1	1,227,001	3.0	1,191,489	2.8	23,842	59,354	1.9	5.0
	消 耗 品 費	280,593	0.7	292,449	0.7	300,549	0.7	11,856	19,956	4.1	6.6
	燃 料 費	77,509	0.2	74,034	0.2	69,407	0.2	3,475	8,102	4.7	11.7
	食 糧 費	4,032	0.0	3,514	0.0	2,718	0.0	518	1,314	14.7	48.3
	印 刷 製 本 費	75,424	0.2	74,458	0.2	56,237	0.1	966	19,187	1.3	34.1
	光 熱 水 費	498,315	1.2	475,630	1.2	456,814	1.1	22,685	41,501	4.8	9.1
	修 繕 料	193,378	0.5	181,028	0.4	179,947	0.4	12,350	13,431	6.8	7.5
	賄 材 料 費	121,592	0.3	125,888	0.3	125,817	0.3	4,296	4,225	3.4	3.4
12	役 務 費	334,059	0.9	292,610	0.7	279,520	0.7	41,449	54,539	14.2	19.5
	通 信 運 搬 費	149,195	0.4	137,703	0.3	132,039	0.3	11,492	17,156	8.3	13.0
	保 管 料	30	0.0	30	0.0	30	0.0	0	0	0.0	0.0
	広 告 料	5,157	0.0	2,870	0.0	2,608	0.0	2,287	2,549	79.7	97.7
	手 数 料	148,817	0.4	121,310	0.3	115,438	0.3	27,507	33,379	22.7	28.9
	保 険 料	30,860	0.1	30,697	0.1	29,405	0.1	163	1,455	0.5	4.9
13	委 託 料	3,132,819	7.7	2,904,002	7.0	2,682,966	6.6	228,817	449,853	7.9	16.8
14	使 用 料 及 び 賃 借 料	439,449	1.1	288,224	0.7	247,623	0.6	151,225	191,826	52.5	77.5
15	工 事 請 負 費	2,500,200	6.1	2,892,485	7.0	2,823,761	6.9	392,285	323,561	13.6	11.5
16	原 材 料 費	18,189	0.0	20,274	0.1	19,151	0.0	2,085	962	10.3	5.0
17	公 有 財 産 購 入 費	192,256	0.5	402,404	1.0	383,799	0.9	210,148	191,543	52.2	49.9
18	備 品 購 入 費	197,188	0.5	440,284	1.1	561,585	1.4	243,096	364,397	55.2	64.9
19	負 担 金、補 助 及 び 交 付 金	3,391,110	8.3	3,514,710	8.5	3,437,368	8.4	123,600	46,258	3.5	1.3
20	扶 助 費	6,862,793	16.8	6,785,290	16.5	6,591,439	16.1	77,503	271,354	1.1	4.1
21	貸 付 金	57,180	0.1	76,910	0.2	66,335	0.2	19,730	9,155	25.7	13.8
22	補 償、補 填 及 び 賠 償 金	244,208	0.6	208,894	0.5	159,442	0.4	35,314	84,766	16.9	53.2
23	償 還 金、利 子 及 び 割 引 料	5,728,814	14.0	5,517,387	13.4	5,504,803	13.4	211,427	224,011	3.8	4.1
24	投 資 及 び 出 資 金	350	0.0	11,250	0.0	11,250	0.0	10,900	10,900	96.9	96.9
25	積 立 金	52,470	0.1	67,505	0.2	117,396	0.3	15,035	64,926	22.3	55.3
26	寄 附 金	0	0.0	0	0.0	0	0.0	0	0		
27	公 課 費	5,793	0.0	6,481	0.0	6,670	0.0	688	877	10.6	13.1
28	繰 出 金	5,612,310	13.7	5,457,653	13.2	5,474,057	13.4	154,657	138,253	2.8	2.5
	予 備 費	50,000	0.1	50,000	0.1	102,942	0.2	0	52,942	0.0	51.4
	合 計	40,920,800	100.0	41,292,754	100.0	40,942,543	100.0	371,954	21,743	0.9	0.1

平成 2 0 年度最終予算額は 5 号補正を含まない。

## ご遷宮にむけた伊勢らしいまち

### 【伊勢の顔づくり、山田ルネッサンス地区整備】

2事業	計	5億3,096万円
伊勢市駅周辺整備事業		5億2,396万円
伊勢市駅前広場整備事業		700万円

### 【交通システムの見直し整備】

4事業	計	1億2,235万円
コミュニティバス運行事業		9,800万円
コミュニティバス乗込み利用実態調査		60万円
伊勢湾海上アクセス推進事業		1,875万円
伊勢地域観光交通対策推進事業		500万円

### 【名勝二見浦のグレードアップ】

3事業	計	443万円
街なみ環境整備事業		314万円
二見浦保存管理計画策定経費		88万円
二見浦保存管理計画運営経費		41万円

合計

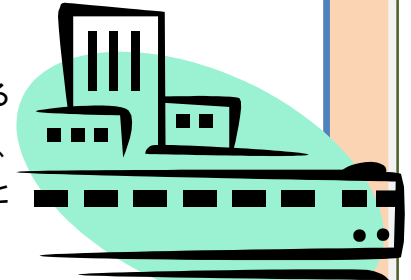
**9事業 6億5,774万円**

### 【伊勢の顔づくり、山田ルネッサンス地区整備】

#### 伊勢市駅周辺整備事業

渋滞解消、都市環境整備及び中心市街地活性化を図るための道路、公園の整備と、「美しさと賑わいを基調に、遷宮を契機とした観光文化と生活文化の再生」を目標とした伊勢市駅周辺の市街地活性化に取り組みます。

他1事業



### 【交通システムの見直し整備】

#### コミュニティバス運行事業

公共交通サービスの地域格差の是正や、交通弱者への交通手段の提供等、公共交通サービスの充実を図るため、コミュニティバスを運行します。

他3事業



### 【名勝二見浦のグレードアップ】

#### 二見浦保存管理計画運営経費

H18に国指定名勝となった「二見浦」について、名勝二見浦保存管理計画に基づき、各方面の専門家等を交えた運営組織により、適切な名勝の整備、活用及び運営を行います。

他2事業



# 安全で安心な災害にも強いまち

## 【耐震化事業の推進】

4事業	計	9億3,807万円
災害時要援護者対策事業		95万円
住宅・建築物耐震改修等促進事業		2,489万円
厚生中学校校舎改築事業		4億7,209万円
五十鈴中学校校舎改築事業		4億4,014万円

## 【地域防災組織の機能強化】

4事業	計	2,454万円
自主防災隊資機材購入事業		100万円
自主防災隊補助事業		700万円
地域防災力向上支援事業		493万円
消防団車庫建替事業		1,161万円

合計

**8事業 9億6,261万円**

## 【耐震化事業の推進】

住宅・建築物耐震改修等促進事業

倒壊の危険性の高い木造住宅の耐震化を促進するため、無料耐震診断を実施し、耐震補強計画策定や耐震補強工事に要する費用の一部を助成します。また、防災対策上重要または市民の生命の安全を確保する上で重要と考えられる建築物の耐震化支援を行います。

他3事業



## 【地域防災組織の機能強化】

地域防災力向上支援事業

- ・市民防災意識普及啓発事業
- ・防災リーダー育成事業
- ・モデル地区育成事業
- ・組織の災害対応能力等向上共同研究
- ・災害対策研修（管理職、一般職員）

他3事業

## 健康で、心豊かな人の育つまち

### 【健康づくりの推進と障がい者支援】

11事業	計	4億1,405万円
障害者地域生活支援事業		7,971万円
健康文化都市推進事業		191万円
食生活改善推進事業		93万円
成人健康診査事業		1,072万円
がん検診事業	2億	413万円
歯周疾患検診事業		618万円
成人健康相談事業		82万円
訪問指導事業（生活習慣病対策）		88万円
介護予防普及啓発事業		327万円
総合型地域スポーツクラブ育成事業		540万円
万亀会館施設整備補助金	1億	10万円

### 【子育て支援と豊かな心を育てる教育の充実】

8事業	計	3億5,766万円
放課後児童対策事業	1億	308万円
放課後児童クラブ設備整備補助金		408万円
地域子育て支援センター事業		5,016万円
四郷地区認定こども園施設整備事業		1,087万円
スクールアドバイザー設置事業		1,202万円
生涯学習推進事業		1,150万円
放課後子どもプラン推進事業		174万円
中学校給食共同調理場管理経費	1億6,	421万円

合計 19事業 7億7,171万円

### 【健康づくりの推進と障がい者支援】

#### 成人健康診査事業

健康増進法に基づき生活習慣病の早期発見を目的に、骨粗しょう症、肝炎ウイルス検診及び保険未加入者への健康診査を実施します。

他10事業



### 【子育て支援と豊かな心を育てる教育の充実】

#### 四郷地区認定こども園施設整備事業

あさま保育所は、耐用年数は経過していないものの、施設の劣化・損傷が著しく、早急な建て替えを必要としていることから、四郷幼稚園の機能を併せ持つ幼保連携型の認定こども園として建て替えに着手します。

他7事業



## 環境にやさしく、産業が活きるまち

### 【環境都市宣言と環境都市プロジェクト】

6事業	計	5,784万円
小型風力発電管理経費		32万円
廃棄物集積所設置補助金		2,000万円
ごみ減量・資源化推進事業		32万円
再生資源回収推進事業		1,656万円
ごみ減量化容器設置補助金		513万円
資源回収ステーション推進事業		1,551万円

### 【産業支援センターの整備と朝熊山麓用地の活用】

2事業	計	767万円
企業立地推進事業		256万円
産業支援推進事業		511万円

### 【農業・漁業の経営支援】

6事業	計	888万円
農業経営基盤強化促進事業		57万円
農業近代化資金等利子補給補助金		137万円
遊休農地活用事業		193万円
農業やってみませんか事業		35万円
水産教室実施事業		15万円
地籍調査推進事業		451万円

合計

**14事業 7,439万円**

### 【環境都市宣言と環境都市プロジェクト】

#### ごみ減量・資源化推進事業

生ごみの減量化について検証するために、実証実験を実施し、ごみ減量・資源化を推進します。

他5事業

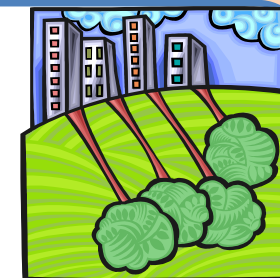


### 【産業支援センターの整備と朝熊山麓用地の活用】

#### 企業立地推進事業

企業誘致を推進し、雇用の創出、地域の活性化、産業の振興を図ります。

他1事業



### 【農業・漁業の経営支援】

#### 農業やってみませんか事業

定年退職者等、野菜作りに関心がある人を対象に、農業技術習得のためのセミナー及び実習の開催を通じ、多様な農業の担い手の発掘を図ります。

- ・農業に関するセミナー
- ・野菜づくり実習

他5事業



【観光基盤の整備】

3事業	計	2,832万円
伊勢志摩広域観光活性化事業		2,225万円
伊勢活性化プロジェクト事業		500万円
全市博物館構想推進経費		107万円

【スポーツ交流誘客基盤整備】

2事業	計	2,001万円
フットボールヴィレッジ構想推進事業		78万円
集客誘致大会開催事業		1,923万円

【文化・イベント誘客の拡大】

11事業	計	7,914万円
観光情報発信事業		1,922万円
「はじまりのまち伊勢」誘客戦略推進事業		400万円
各種集大会等誘致開催補助金		190万円
集大会運営経費		76万円
全日本花いっぱい伊勢大会開催負担金		1,696万円
花火大会開催負担金		1,300万円
民俗伝統行事推進事業負担金		1,490万円
伊勢のまつりブランド化推進事業		500万円
花と緑のまちづくり推進事業負担金		50万円
花のまちづくり推進事業		240万円
山田奉行所記念館特別展開催事業		50万円

合計

**16事業 1億2,747万円**

伊勢志摩地域の観光拠点としてのまち

【観光基盤の整備】

伊勢志摩広域観光活性化事業

伊勢志摩地域が一体となって、観光の動向及びニーズを的確に捉えた誘客宣伝活動を行うために、伊勢志摩の観光振興プランの遂行とH20に国の認定を受けた伊勢志摩地域観光圏事業の実施等、伊勢志摩地域のリーディング産業である観光産業の活性化を図ります。

他2事業



【スポーツ交流誘客基盤整備】

集客誘致大会開催事業

全国規模の大会を開催・誘致することで、県外等からの集客を図ります。

他1事業

【文化・イベント誘客の拡大】

全日本花いっぱい伊勢大会開催負担金

花と緑のまちづくり推進事業負担金

花のまちづくり推進事業

5月30、31日に「第52回全日本花いっぱい伊勢大会」を開催し誘客を図るとともに、花のまちづくりを進めることで、伊勢へ訪れた方々をおもてなしする環境の向上を図ります。

他8事業





## 宮川流域の中核都市としてのまち



### 【ルネッサンス事業の推進】

1事業	計	70万円
宮川流域連携事業負担金		70万円

### 【ルネッサンス事業の推進】

#### 宮川流域連携事業負担金

宮川と共に生き、魅力ある地域を築くことを目的に、地域の豊かな自然、歴史・文化を保全・再生しながら地域の活性化を図ります。また、宮川流域ルネッサンス事業を、流域関係7市町の中核都市として引き続き積極的に推進していきます。

### 市民に期待される市役所づくり



### 【財政健全化】

行財政改革推進事業	22万円
-----------	------

### 【財政健全化】

#### 行財政改革推進事業

行財政改革大綱実施計画の実施状況を確認・集約するとともに、項目追加や見直しを行いながら、適切な進行管理を行います。

### 【地域内分権研究・実施】

地域自治推進事業	1,652万円
----------	---------

### 【地域内分権研究・実施】

#### 地域内分権推進経費

モデル地区においてふるさと未来づくり推進計画の検証を行い、制度の確立に努めます。また、取り組みの全市的な広がりを目指し、リーダー養成講座を開講するとともに、学識経験者等による講演等の啓発活動を行います。



### 【ふるさと人材ネットワーク】

首都圏情報発信事業	325万円
-----------	-------

### 【ふるさと人材ネットワーク】

#### 首都圏情報発信事業

首都圏在住で幅広い人脈を持つ伊勢市にゆかりの深い方のご協力をいただき、首都圏で伊勢市に関係の深い、また関心を持つ企業、団体、個人等による「ふるさと人材ネットワーク」を形成し、ネットワークを活用した企業誘致、観光の振興等のための情報発信・収集に取り組みます。

### 【職責・職務に応じた能力の向上】

職員研修事業	267万円
--------	-------

# みんなのまちの計画(伊勢市総合計画)

## 1 自治と行政のしくみ

- 101 市民と行政、議会のお互いが役割を理解し、責任をもって活発な活動をしているまち
- 102 市民と行政、市民と議会の相互信頼関係が構築されたまち
- 103 市民のための情報を共有できるまち
- 104 透明でわかりやすい行政運営がなされるまち
- 105 健全な財政のまち
- 106 まちづくりへの参画意識が高く、市民の思いをまちづくりに生かすことができるまち
- 99 その他…

## 2 人権・教育・文化

- 201 すべての人々が豊かな人権感覚を身につけているまち
- 202 お互いが、違いを認め合い、多様な人々が尊重されるまち
- 203 すべての人々が、お互いを大切にし、人と人がつながるまち
- 204 人権問題を解決する仕組みがあるまち
- 205 一人ひとりに応じた生きる力が伸ばせるまち
- 206 社会の構成員として必要なルールが身につけられるまち
- 207 社会の変化に対応できる力が身につけられるまち
- 208 一人ひとりに学びが保障されているまち
- 209 文化的なくらしがあるまち
- 210 文化が大切だと理解されているまち
- 211 伝統文化が保護されているまち
- 212 新しい文化が創造されるまち
- 299 その他…

## 3 環境

- 301 空気がきれいなまち
- 302 土壌が汚染されていないまち
- 303 山、川、海で楽しめるまち
- 304 静かなまち
- 305 エネルギー消費に配慮した生活をしているまち
- 306 ごみゼロのまち
- 307 清潔なまち
- 308 環境への意識が高いまち
- 399 その他…

## 4 生活・健康・福祉

- 401 就労を望む高齢者に働く場があるまち
- 402 高齢者が生きがいを持って活動できる場があるまち
- 403 障がいのある人が社会参加しやすいまち
- 404 障がいのある人に働く場があるまち
- 405 障がいのある人が生きがいを持って活動できる場があるまち
- 406 家庭での子育てを地域のみんで支えるまち
- 407 こどもたちが地域で楽しく学び遊べるまち
- 408 異世代間の交流が盛んなまち
- 409 みんなが思いやりを持って助け合うまち
- 410 高齢者・障がいのある人が安心して外出できるまち
- 411 高齢者・障がいのある人が安心して介護を受けられるまち
- 412 地域での見守り体制が充実したまち
- 413 障がいのある人の自立を支援するまち
- 414 安心して子どもを産むことができ、子育て支援も充実しているまち
- 415 子どもが安心して健やかに成長していけるまち
- 416 虐待やDVなどを防ぐまち
- 417 バリアフリーが充実したまち
- 418 医療体制が整い安心して医療が受けられるまち
- 419 健康づくりの知識を身につけられるまち
- 420 年代に合った健康づくりが実践できるまち
- 421 健康づくりの運動ができる環境の整ったまち
- 422 いつでも各種の健康診断が受けられるまち
- 423 みんなで食育に取り組めるまち
- 499 その他…

## 5 防災・防犯

- 501 防災意識の高いまち
- 502 防災体制が整っているまち
- 503 災害に強い建物・施設が整備されているまち
- 504 防災意識の高いまち
- 505 防犯体制が整っているまち
- 506 防犯設備が行き届いたまち
- 507 交通マナー・ルールが守られているまち
- 508 道路整備が行き届いて、安全に通行できるまち
- 509 交通弱者にやさしいまち
- 599 その他…

## 6 産業

- 601 地元企業の活力が溢れるまち
- 602 企業が発展するまち
- 603 豊かな資源で集客するまち
- 604 世界に通じる「伊勢ブランド」を発信するまち
- 605 農林水産業が持続的に営まれるまち
- 606 地元に着した商店が元気なまち
- 607 様々な分野の産業が連携しているまち
- 608 伊勢が好きで行動できる人があふれるまち
- 609 元気で楽しく働けるまち
- 699 その他…

## 7 交流都市基盤

- 701 地域の特性を活かされたまち
- 702 無秩序な市街地の拡大が抑えられたまち
- 703 伊勢の歴史・文化を活かした都市景観
- 704 自然の豊かさを感じる美しい風景
- 705 自然環境の保全・災害の防止等、公益的機能を発揮する森林
- 706 花と緑があふれるまち
- 707 快適に利用できる公園
- 708 市民や来訪者が快適に移動できる交通体系
- 709 災害時に機能する道路
- 710 安全・安心に通行できる道路
- 711 災害に強い海岸・港湾
- 712 多目的に利用できる海岸・港湾
- 713 快適な水辺環境空間
- 714 浸水被害に強いまち
- 715 安定した水の供給がなされるまち
- 799 その他…

## 9 その他…

- 999 その他…

## 伊勢市あしたのプラン

### 1 ご遷宮にむけた伊勢らしいまち

- 1 伊勢の顔づくり、山田ルネッサンス地区整備
- 2 交通システムの見直し整備
- 3 名勝二見浦のグレードアップ

### 2 安全で安心な災害にも強いまち

- 1 耐震化事業の推進
- 2 地域防災組織の機能強化
- 3 防災総合拠点整備

### 3 健康で、心豊かな人の育つまち

- 1 健康づくりの推進と障がい者支援
- 2 市立伊勢総合病院の方向性の検討
- 3 子育て支援と豊かな心を育てる教育の充実

### 4 環境にやさしく、産業が活きるまち

- 1 環境都市宣言と環境都市プロジェクト
- 2 産業支援センターの整備と朝熊山麓用地の活用
- 3 農業・漁業の経営支援

### 5 伊勢志摩地域の観光拠点としてのまち

- 1 観光基盤の整備
- 2 スポーツ交流誘客基盤整備
- 3 文化・イベント誘客の拡大

### 6 宮川流域の中核都市としてのまち

- 1 流域連携
- 2 宮川流域館誘致(宮川を知る拠点)
- 3 ルネッサンス事業の推進

### a 市民益を最大に考える

- 1 財政健全化
- 2 市役所の組織のスリム化
- 3 経営意識の醸成
- 4 電算システムの最適化とCIOの設置
- 5 利用しやすい市役所づくり

### b 住民自治を活かす

- 1 地域内分権研究・実施
- 2 ふるさと人材ネットワーク
- 3 自治基本条例の制定

### c 議会との協働を進める

- 1 議会との協働による合意形成
- 2 二元代表制の推進

### d 職員が誇りを持って働ける

- 1 職責・職務に応じた能力の向上
- 2 人事考課制度の充実
- 3 改善の気運を根付かせます

### e 市民に信頼される

- 1 職員の市民活動への参加推進
- 2 法令遵守の徹底
- 3 個人情報保護の強化と情報公開の推進

平成21年度歳出予算款別説明表(主な事業)

番号	款名称 目名称	事業名	事業費 (千円)	概要	新規	みんなのまちの計画	あしたの プラン	課名 (現課名)	予算書 ページ	
【一般会計】										
1	総務費 一般管理費	行財政改革推進事業	222	・行財政改革大綱に基づき、組織のスリム化・効率化を図る ・アウトソーシングの推進 ・行政情報のわかりやすい提供 ・行財政改革大綱実施計画の進行管理 ・行政改革に伴う審議会の運営		1 自治と行政のしくみ	103	a-1	行政経営課	51
						"	104			
						"	105			
2	総務費 一般管理費	地域自治推進事業	16,522	モデル地区においてふるさと未来づくり推進計画の検証を行い、制度を確立させる。 また、取り組みの全市的な広がりを目指し、リーダー養成講座を開講するとともに学識経験者等による講演など啓発活動を行う。		1 自治と行政のしくみ	101	b-1	市民交流課 (地域内分権推進課)	51
						"	106			
3	総務費 人材育成推進費	職員研修事業	2,667	地方分権型社会に対応する職員を育成するため、伊勢市人材育成基本方針・人材育成アクションプランに基づき、研修計画を策定し、実施する。		1 自治と行政のしくみ	102	d-1	職員課	53
						"	199			
4	総務費 広報広聴費	CATV広報いせ放送事業	31,030	CATVで放送する行政情報番組(1日6回放送)の制作、放送スケジュール管理及び放送業務 地上デジタルで行政チャンネルを放送するための設備に対する負担金		1 自治と行政のしくみ	103		広報広聴課	53
						"	104			
5	総務費 広報広聴費	ケーブルテレビ加入促進事業補助金	6,300	ケーブルテレビの新規加入者に対し、加入費用の一部を補助する。 ・個人 加入補助金 12,500円 宅内工事費 5,000円 ・自治会 宅内工事費 27,000円		1 自治と行政のしくみ	103		広報広聴課	53
						"	104			
6	総務費 電算事務管理費	ITセキュリティ対策事業	32,844	システムへの不正侵入やウイルスなどの脅威を抑制し、安定的なITセキュリティを確保するため、ハード・ソフトの両面から対策を講じる。 ・ウイルス対策ソフト更新 ・クライアントパソコンの更新(300台)		1 自治と行政のしくみ	199		総務課 (電算システム課)	55
7	総務費 企画費	太平洋新国土軸構想推進事業	210	伊勢湾口道路、東南海連絡道の建設促進 ・伊勢湾口道路建設促進期成同盟会負担金 ・渥美地域との交流(少年野球等)		5 防災・防犯	599		行政経営課	55
						6 産業	699			
						7 交流都市基盤	709			
8	総務費 企画費	総合計画推進事業	3,185	・「伊勢市まちづくり市民会議」を運営し、計画の実現に向けた取組みを検討・調整・実践する。 ・「みんなのまちの計画」に定めた指標について、アンケート調査を実施する。 ・市の状況や市の取組みを情報発信するため、行政報告書を発行する。		1 自治と行政のしくみ	199		行政経営課	55
9	総務費 企画費	首都圏情報発信事業	3,249	首都圏在住で幅広い人脈を持つ伊勢市にゆかりの深い方を特命員にお願いし、首都圏で伊勢市に関係の深い、また関心を持つ企業、団体、個人等による「ふるさと人材ネットワーク」を形成し、ネットワークを活用した企業誘致、観光の振興等のための情報発信・収集に取り組む。	新規	6 産業	602	b-2	行政経営課	55
						"	603			

番号	款名称 目名称	事業名	事業費 (千円)	概要	新規	みんなのまちの計画	あしたの プラン	課名 (現課名)	予算書 ページ
10	総務費 企画費	地域審議会運営経費	1,242	市民の声を市政に反映させるため、合併前の旧市町村単位で設置された市の付属機関。各地域の審議会の正副会長会議を開催し、市長からの諮問に対する答申や審議会の活動状況報告、その他市の施策に対しての意見交換の場として運営している。また、各地区地域審議会の開催に係る経費。		1 自治と行政のしくみ	199	行政経営課、市民交流課、地域振興課(二見・小俣・御園) (行政経営課、合併調整室、地域振興課(二見・小俣・御園))	55
11	総務費 企画費	宮川流域連携事業負担金	700	宮川流域の水量・水質、森林、自然環境、地域振興問題に向けて取組む、宮川流域ルネッサンス協議会への負担金。		3 環境 6 産業	303 605	6-3 行政経営課	55
12	総務費 企画費	フットボールヴィレッジ構想推進事業	779	フットボールヴィレッジ構想を推進するために、大会の開催、合宿誘致等によるPR活動を行う。		6 産業 7 交流都市基盤	603 701	5-2 観光事業課	55
13	総務費 市史編さん事業推進費	市史編さん事業	34,477	伊勢市史の編集発行を通じ、旧伊勢市内にある文化財・史料を発掘、調査を行う。それらを保存保管する手段を行い、目録などを整理したのち、市民・研究者が利用・活用できるよう公開する。その成果の主なものについては、伊勢市史全8巻にまとめて広く市内外に紹介する。刊行期間は平成11年～平成23年度。平成18年度に1巻を刊行。		2 人権・教育・文化 "	210 211	総務課	55
14	総務費 男女共同参画推進費	情報紙発行事業	801	公募市民による企画・編集により、男女共同参画についての情報紙を配布し男女共同参画の意識の高揚を図る。 情報紙「わいんぼう」、編集発行 発行時期 平成21年9月、平成22年3月 発行部数 各52,000部(各戸配布)		2 人権・教育・文化	202	市民交流課 (市民参画交流課)	57
15	総務費 男女共同参画推進費	男女共同参画推進都市事業	2,062	市民と行政の協働により、講演会、出前授業、ワークショップを開催し、男女共同参画の意識の高揚を図る。事業実施については、公募市民で組織する「男女共同参画わいんぼう伊勢」に業務を委託する。		2 人権・教育・文化	202	市民交流課 (市民参画交流課)	57
16	総務費 財産管理費	庁舎等整備経費	30,086	本館暖房用ボイラ改修工事 二見総合支所厚生棟耐震設計業務委託及び補強工事		9 その他...	999	管財契約課 地域振興課 (二見)	59
17	総務費 車両管理費	車両購入経費	4,000	経年劣化により車両運行上において危険を伴うため買い替えを行う。		9 その他...	999	管財契約課	61
18	総務費 市民交流推進費	コミュニティ助成事業補助金	82,900	(財)自治総合センターが宝くじの普及広報事業費として受け入れる受託事業収入を財源として、コミュニティ活動に助成を行う。 ・H21年度申請団体 38団体		1 自治と行政のしくみ " "	101 102 106	市民交流課 (市民参画交流課)	61
19	総務費 市民交流推進費	元気なまちづくり協働事業補助金	10,000	自治会(総連合自治会未加入自治会も含む)が行う「地域のまちづくり」「地域興し」に資する事業に対して、対象事業費の2/3を限度に助成を行う。 ・市内自治会 172		1 自治と行政のしくみ " "	101 102 106	市民交流課 (市民参画交流課)	61

番号	款名称 目名称	事業名	事業費 (千円)	概要	新規	みんなのまちの計画	あしたの プラン	課名 (現課名)	予算書 ページ
20	総務費 市民交流推進費	活性化活動事業補助金	890	地域のリ-ダ-的な活動を行うグル-プに対し、研修活動及び積極的なイベントを実施する際の企画事業実施(ソフト事業に限る)に要する経費 8/10以内 10万円限度で助成し、市の活性化を図る。		1 自治と行政のしくみ	101	市民交流課 (市民参画交流課)	61
						"	102		
						"	106		
21	総務費 市民交流推進費	いせ市民活動センター施設整備事業	1,276	いせ市民活動センターの高圧設備が、遮断器機構不良により感電や電気火災になる恐れがあるため、高圧受電設備の改修工事を実施する。また、非常用発電機の蓄電池触媒粒取替工事も実施する。		1 自治と行政のしくみ	101	市民交流課 (市民参画交流課)	61
						"	102		
						"	106		
22	総務費 市民交流推進費	伊勢のまつり開催事業	16,500	市民が、「見て」「参加して」楽しめる行事を通じて、市民の一体感の醸成を図ると共に市民文化の向上に寄与し、ふるさとづくりの推進を図る。		6 産業	608	市民交流課 地域振興課 (小俣・御園) (観光事業課 地域振興課 (小俣・御園))	61
						7 交流都市基盤	701		
23	総務費 自治区振興費	区長謝礼事業	7,390	市内172自治会の長に対し、行政協力等の謝礼として、世帯数に応じた報償金(年額20,000円～80,000円)を支払う。		1 自治と行政のしくみ	101	市民交流課 (市民参画交流課)	63
						"	102		
						"	106		
24	総務費 自治区振興費	振興助成金事業	27,150	市内の地区の円滑な運営と健全な自治会活動を推進するため、市内172自治会へ助成金を交付する。		1 自治と行政のしくみ	101	市民交流課 (市民参画交流課)	63
						"	102		
						"	106		
25	総務費 自治区振興費	自治区振興事業	1,526	・集会所建設(修繕)費補助金 3/10以内 ・集会所電気使用料補助金 1/2以内(上限5万円) ・集会所施設維持補修・修繕補助金 1/2以内(上限50万円) 但し、事業費2万円を控除 ・集会所施設管理備品購入補助金 1/2以内(上限50万円)		1 自治と行政のしくみ	199	地域振興課 (二見・小俣)	63
26	総務費 自治区振興費	総連合自治会運営補助金	1,430	加盟自治会(162自治会)の連絡調整等の事業活動を支援するため補助金を交付する。 ・地域美化・地域安全活動などコミュニティ活動増進への支援。 ・相互連携・研修事業等にかかる会議の開催。		1 自治と行政のしくみ	101	市民交流課 (地域内分権推進課)	63
27	総務費 国際交流事業費	国際交流推進事業	1,187	歴史・文化を背景に多くの人々を受け入れてきた本市の特性を生かして、外国籍を持つ人々、訪れる人々と「ともに暮らす国際交流のまちづくり」を推進する。 ・外国人向け情報提供の検討 ・伊勢市国際交流協会補助金		2 人権・教育・文化	202	市民交流課 (市民参画交流課)	63
						"	203		
28	総務費 国際交流事業費	オーストラリア中学生交流事業	10,973	次代を担う生徒を海外に派遣し、訪問国の生活、文化、歴史、教育、風土等に直に接することにより、諸外国に対する理解と国際協調の精神を養成し、国際的視野を持った青少年の育成を図る。 派遣者1人当り、費用の1/3を市が負担。派遣予定人数30人		2 人権・教育・文化	202	市民交流課 (市民参画交流課)	63
						"	203		
						"	207		
29	総務費 防犯活動推進費	防犯推進協議会活動経費	202	「伊勢市防犯活動の推進に関する条例」に基づき「防犯推進協議会」を設置して、条例の目的を達成するために事業計画を策定し、各種防犯事業を実施する(会議は年1回開催)		5 防災・防犯	504	危機管理課	65

番号	款名称 目名称	事業名	事業費 (千円)	概要	新規	みんなのまちの計画	あしたの プラン	課名 (現課名)	予算書 ページ
30	総務費 防犯活動推進費	防犯啓発事業	4,373	「伊勢市防犯活動の推進に関する条例」に基づき、防犯意識の向上を図るため、地域安全講習会・チラシ等による啓発、その他、目的を達成するための各種啓発事業を実施する。		5 防災・防犯	504	危機管理課	65
31	総務費 防犯活動推進費	伊勢度会地区生活安全協会負担金	7,875	伊勢度会地区生活安全協会負担金 地域安全部会負担金 地域安全活動の推進、啓発宣伝活動、育成指導の実施 暴力追放部会負担金 警察と連携しながら暴力追放活動を実施する。		5 防災・防犯	504	危機管理課	65
32	総務費 防犯活動推進費	防犯灯設置等補助金	25,000	自治会が設置、維持管理する防犯灯について「伊勢市防犯灯事業補助金交付要綱」に基づき補助を行う。		5 防災・防犯	505	危機管理課	65
33	総務費 防犯活動推進費	自主防犯活動地区啓発推進事業交付金	360	防犯モデル地区を指定し、防犯組織の新規立上げ、自主防犯活動の推進を支援する。防犯モデル地区の指定は、2年間とする。 【交付基準】 ・1(町)地区を指定の場合、30,000円 ・2町以上を1地区として指定した場合、1町増えるごとに10,000円を加算する。		5 防災・防犯	504	危機管理課	65
34	総務費 防犯活動推進費	みえ犯罪被害者総合支援センター負担金	338	みえ犯罪被害者総合支援センターへの負担金 犯罪被害者及びその家族に対し、電話や面談で相談を行うほか、同じ立場にある被害者等の相互交流を促進。		5 防災・防犯	504	危機管理課	65
35	総務費 交通対策費	交通安全啓発事業	13,636	平成17年11月1日に告示された交通安全都市宣言の趣旨に沿って、伊勢市における交通事故の絶滅を図るため、重点目標を「交通死亡事故抑止対策の推進」として、各種交通安全啓発事業を行う。 伊勢市交通安全都市推進協議会への委託料及び伊勢・度会地区交通安全対策協議会負担金		5 防災・防犯	507	交通政策課	65
36	総務費 交通対策費	駐輪場管理事業	2,389	市の管理する駐輪場の自転車の長期放置を防止し、公共の自転車駐輪場の整理を行い、美観の確保、道路の通行確保に努める。		5 防災・防犯	507	交通政策課	65
37	総務費 交通対策費	交通安全活動推進補助金	1,750	地域ぐるみ、家族ぐるみで交通安全活動を推進している交通安全活動推進団体(小学校・幼稚園・保育所単位)の活動の充実を図るため補助金を交付する。 ・平成20年度補助団体数 = 37団体		5 防災・防犯	509	交通政策課	65
38	総務費 交通対策費	コミュニティバス運行事業	98,001	公共交通サービスの地域格差の是正や、交通弱者への交通手段の提供など、公共交通サービスの充実を図るため、コミュニティバスを運行する。		4 生活・健康・福祉 5 防災・防犯 7 交流都市基盤	410 509 708	1 - 2 交通政策課	65
39	総務費 交通対策費	伊勢地域観光交通対策推進事業	5,000	伊勢地域の観光振興を図り、かつ地域住民が安心して生活できる環境を整備するため、伊勢地域周辺における交通渋滞を解消・緩和させる。年末年始の外宮・内宮及び二見町交通対策やパーク&バスライドを始め、混雑期の交通対策を実施する。 伊勢地域観光交通対策協議会負担金 5,000千円		7 交流都市基盤	708	1 - 2 交通政策課	65

番号	款名称 目名称	事業名	事業費 (千円)	概要	新規	みんなのまちの計画		あしたの プラン	課名 (現課名)	予算書 ページ
40	総務費	企業立地推進事業	2,557	企業誘致を推進し、雇用の創出、地域の活性化、産業の振興を図る。		6 産業	602	4-2	産業支援課	67
						607	(企業誘致課)			
41	総務費	工場等誘致奨励事業	3,000	市内に工場等を設置する事を奨励し、産業の振興及び雇用の促進を図り、地域の活性化に資する。		6 産業	602		産業支援課	67
							(企業誘致課)			
42	総務費 賦課徴収費	コンビニ収納経費	4,918	平成18年度より軽自動車税の納期内で実施しているコンビニ収納を、平成21年度より全税目で実施し、収納窓口を拡大し納税者の利便性の向上を図る。 <コンビニで納付できる税金> 市・県民税(普通徴収)、固定資産税・都市計画税、軽自動車税		1 自治と行政のしくみ	105		収税課	69
43	総務費 監査委員費	工事等技術調査委託経費	60	地方自治法第199条第5項の規定による随時監査として実施。 監査委員及び事務局職員には技術職がないため工事の適正な検査が実施できない状況にあるので、外部の専門家に委託する。 設計金額7千万以上3億円未満のものを2件予定。		9 その他...	999		監査委員事務局	81
44	民生費 社会福祉総務費	福祉ボランティア育成事業負担金	9,873	市民ボランティアの活動拠点として伊勢市社会福祉協議会にボランティアセンターを設置し、地域住民の福祉ニーズに応じた福祉の担い手養成のため、ボランティア活動の助成及び講座の開催等を行う。		4 生活・健康・福祉	402		生活支援課	83
							405			
							412			
45	民生費 社会福祉総務費	民生委員協議会補助金	11,756	補助金によって、民生委員・児童委員の民生委員活動の負担を軽減し、その活動が円滑に進められることにより市民福祉に貢献する。		4 生活・健康・福祉	499		生活支援課	83
46	民生費 社会福祉総務費	ふれあいのまちづくり事業補助金	6,909	地域の様々な福祉ニーズを明らかにし、その解決を地域住民と関係機関が協働して図り、地域に根付いたきめこまやかな福祉サービスを展開し、誰もが安心して自立した生活を営み続けることのできる福祉のまちづくりを推進するため、伊勢市社会福祉協議会の実施するふれあいのまちづくり事業に対し補助するもの。		4 生活・健康・福祉	402		生活支援課	83
							403			
							406			
47	民生費 社会福祉総務費	地域福祉計画策定事業	2,187	住み慣れた地域で安心して暮らせる地域福祉社会の実現を目指し、アンケート調査や市民懇談会を開催するなどして、市民の意見を反映させた地域福祉計画を策定する。平成21年度においては、計画書の印刷等を予定している。		4 生活・健康・福祉	409		生活支援課	83
							412			
48	民生費 社会福祉総務費	福祉有償運送普及促進支援事業	900	「道路運送法施行規則」第49条第3号に規定する福祉有償運送を実施する特定非営利活動法人等に対し、当該事業を実施する際に要した経費を助成することにより、福祉有償運送の継続的な安全性・利便性を図り、もって要介護者・身体障害者など移動制約者に対する安全で安心な移動手段を確保する。(補助金)	新規	4 生活・健康・福祉	402		介護保険課	83
49	民生費 社会福祉総務費	高額療養費資金貸付事業	2,400	高額療養費の支払が困難な被保険者に対し、高額療養費の支払に必要な資金を貸し付けることにより、医療費による家計の負担が軽減できる。 貸付金は無利子であり、その償還は、高額療養費の一部を充てることにより、償還は完了する。		4 生活・健康・福祉	410		医療保険課	83
							418			



番号	款名称 目名称	事業名	事業費 (千円)	概要	新規	みんなのまちの計画		あしたの プラン	課名 (現課名)	予算書 ページ	
50	民生費 社会福祉総務費	出産資金貸付事業	1,520	出産育児一時金の支給を受けるまでの間、出産資金を貸し付けることにより、被保険者の経済的負担が軽減できる。 貸付金は無利子であり、その償還は、出産育児一時金の一部を充てることにより、償還は完了する。		4	生活・健康・福祉	414		医療保険課	83
51	民生費 障害者福祉費	障害者地域生活支援事業	79,710	障がいのある人が、その有する能力や適性に応じ自立した日常生活又は社会生活を営むことができるよう、相談支援事業、コミュニケーション支援事業、日常生活用具給付等事業、移動支援事業、地域活動支援センター事業などを実施する。		4	生活・健康・福祉	403	3-1	障がい福祉課	85
						"	410				
						"	413				
52	民生費 障害者福祉費	障害者外出支援事業	6,319	重度の障がいのある人の自立更生、社会参加等を促すため、障がいのある人が利用したタクシー料金の一部、また、車椅子等でしか移動できない重度の障がいのある人が利用したリフト付きタクシー料金の一部を助成し、経済的負担の軽減及び社会的活動への参加の促進を図る。		4	生活・健康・福祉	410		障がい福祉課	85
53	民生費 障害者福祉費	障害者生活環境等整備事業	2,103	障がいのある人の生活の質を高め、地域生活を支援するため、住宅の改造に係る費用を助成するなどし、生活環境等を整備する。		4	生活・健康・福祉	403		障がい福祉課	85
54	民生費 障害者福祉費	障害者福祉運営対策経費	80,365	身体障害者福祉センター及び重度身体障害者デイサービスセンターにおいて、在宅生活をしている方で体に障がいのある人が社会適応訓練や創作活動等を行うデイサービス事業を運営する。また、市内の障がい者団体に対し、その活動経費を助成し、会員の自立更生を図る。		4	生活・健康・福祉	403		障がい福祉課	85
55	民生費 障害者福祉費	障害者啓発事業	203	12月3日～9日にわたる「障害者週間」の意義を広く啓発し、障がいのある人の社会参加の促進を図るとともに、ノーマライゼーションの理念を普及する。 平成21年度は、街頭啓発、作品展示等を実施予定である。		4	生活・健康・福祉	409		障がい福祉課	85
						"	413				
						"	417				
56	民生費 障害者福祉費	障害者自立支援対策臨時特例交付金特別対策事業	27,069	障害者自立支援法による通所サービスにおいて、利用者がサービスを利用しやすいよう、送迎サービスの利用者負担を軽減する。また、グループホーム及びケアホームの整備について、その経費の一部を補助することにより、障がい者グループホーム等の設置を促進する。		4	生活・健康・福祉	403		障がい福祉課	85
						"	405				
57	民生費 障害者福祉費	障害者通所等支援事業	4,733	通所訓練施設等通所者の障害者自立支援法に基づく利用者負担を軽減することで、福祉サービスの利用を促進し、障がい者福祉の推進を図る。		4	生活・健康・福祉	403		障がい福祉課	85
						"	405				
58	民生費 障害者福祉費	障害者小規模作業所対策事業	67,284	小規模作業所の運営委託等、小規模作業所運営事業費の助成を行うことにより、円滑な運営に寄与し、通所者の自立更生を図る。また、精神障害者小規模作業所等通所旅費を助成することにより、社会参加の促進と生活意欲の向上を図る。		4	生活・健康・福祉	403		障がい福祉課	85
						"	404				
						"	405				
59	民生費 医療支給費	障害者医療費支給事業	222,795	(助成対象)身体障害者手帳1級～4級・療育手帳B1まで・精神手帳1級の人で障害者医療費所得制限額以下の人 (助成内容)保険診療にかかる自己負担額(精神障がい者は通院のみ)		4	生活・健康・福祉	410		医療保険課	85

番号	款名称 目名称	事業名	事業費 (千円)	概要	新規	みんなのまちの計画	あしたの プラン	課名 (現課名)	予算書 ページ
60	民生費 医療支給費	65歳以上障害者医療費支給事業	160,929	(助成対象)身体障害者手帳1級～4級・療育手帳B1まで・精神手帳1級の人で障害者医療費所得制限額以下の人(後期高齢者医療被保険者) (助成内容)保険診療にかかる自己負担額(精神障がい者は通院のみ)		4 生活・健康・福祉	410	医療保険課	85
61	民生費 医療支給費	乳幼児医療費支給事業	171,425	(助成対象)0歳から小学校卒業までの人で乳幼児医療費所得制限額以下の人 (助成内容)保険診療にかかる自己負担額。ただし、小学生は入院に関する自己負担額のみ		4 生活・健康・福祉	414 " 415	医療保険課	85
62	民生費 医療支給費	一人親家庭等医療費支給事業	69,014	(助成対象)18歳年度末までの児童を扶養している母(父)子家庭の母(父)及びその児童、一人親家庭等医療費所得制限額以下の人 (助成内容)保険診療にかかる自己負担額		4 生活・健康・福祉	414 " 415	医療保険課	85
63	民生費 医療支給費	寡婦医療費支給事業	132	(助成対象)60歳から69歳までの女性で配偶者と死別し、その時に20歳未満の人を扶養していた人、かつ、現在婚姻関係にない人。 (助成内容)保険診療にかかる自己負担額の一部		4 生活・健康・福祉	418	医療保険課	85
64	民生費 遺家族等援護費	追悼式開催事業	1,429	戦争犠牲者を追悼し恒久平和を祈念するため式典を執り行う。会場を借上げ屋内にて開催。		9 その他...	999	生活支援課	85
65	民生費 遺家族等援護費	遺族会補助金	1,200	戦没者ならびに戦災死没者に哀悼の意を捧げ、その冥福を祈るための活動に対し助成する。補助金額は1遺族会に対し30万円。合計120万円。		9 その他...	999	生活支援課	85
66	民生費 老人福祉推進費	生きがい活動支援通所事業	11,562	介護保険の「非該当」認定者等で、家に閉じこもりがちな虚弱な高齢者に対して日常動作訓練や趣味創作活動(生きがい活動)等の各種サービスを提供し、生きがいのある生活を営むことができるよう支援し、要介護状態への進行の予防を図る。		4 生活・健康・福祉	402	長寿課	89
67	民生費 老人福祉推進費	外出支援サービス事業	6,304	寝たきり高齢者等に対し、医療機関へ受診する時等に利用する移送用車輛(リフト付タクシー等)の料金助成を行い、寝たきり高齢者等の外出を可能にすることにより、高齢者が住み慣れた地域で引き続き生活していくことを支援する。		4 生活・健康・福祉	410	長寿課	89
68	民生費 老人福祉推進費	軽度生活援助事業	1,037	老衰・心身の障害及び傷病等の理由により日常生活の援助が必要な高齢者に対して、軽易な日常生活上の援助を行うことにより、高齢者の在宅での生活の継続を可能にするとともに、要介護状態への進行を予防する。		4 生活・健康・福祉	499	長寿課	89
69	民生費 老人福祉推進費	寝具類等洗濯乾燥消毒サービス事業	125	老衰・心身の障害及び傷病等の理由により寝具類等の衛生管理が困難な高齢者に対して、寝具類等の洗濯・乾燥・消毒のサービスを提供することにより、高齢者の心身のリフレッシュ及び衛生状況の向上を図る。		4 生活・健康・福祉	499	長寿課	89

番号	款名称 目名称	事業名	事業費 (千円)	概要	新規	みんなのまちの計画	あしたの プラン	課名 (現課名)	予算書 ページ
70	民生費 老人福祉推進費	訪問理美容サービス事業	78	老衰・心身の障害及び傷病等の理由により、理容店や美容院に向くことが困難な高齢者に対して、居家で理美容サービスを提供することにより、高齢者の心身のリフレッシュを図ることができ、在宅生活の向上を図る。		4 生活・健康・福祉	499	長寿課	89
71	民生費 老人福祉推進費	緊急通報体制等整備事業	10,684	虚弱なひとり暮らし高齢者等に対し、急病等の緊急時に迅速かつ適切に対処できるよう体制を整備し、ひとり暮らし高齢者等の日常生活の安全確保を図るとともに、在宅生活継続のための支援を行う。		4 生活・健康・福祉	412	長寿課	89
72	民生費 老人福祉推進費	老人乗合バス運賃助成事業	23,781	満75歳以上の高齢者が三重交通(株)が運行する一般乗合用のバス(乗合バス)及び伊勢市が運行するコミュニティバスを利用する場合に、その運賃の助成を行うことで、高齢者の社会参加の促進、心身の健康保持増進を図る。 寿バス乗車券(100円回数券40枚)		4 生活・健康・福祉	410	長寿課	89
73	民生費 老人福祉推進費	老人クラブ補助金	13,665	伊勢市老人クラブ連合会及び各地区単位老人クラブにおける老人クラブ活動等に対し補助金を交付する。 ・単位老人クラブ 【旧伊勢】143クラブ 9,200人【旧二見】10クラブ 1,240人 【旧小俣】16クラブ 950人【旧御園】12クラブ 850人		4 生活・健康・福祉	402	長寿課	89
74	民生費 老人福祉推進費	敬老金支給事業	13,642	多年にわたり、社会の進展に寄与してきた高齢者の方々に対して、長寿を祝福し、感謝の意を表して毎年9月に77歳、88歳、99歳、最高齢者宅を訪問し、敬老金を支給し、長寿を祝う。		4 生活・健康・福祉	402	長寿課	89
75	民生費 老人福祉推進費	老人ホーム入所措置事業	248,823	おおむね65歳以上の者で、環境上の理由及び経済的な理由により居宅において養護を受けることが困難な者を、養護老人ホーム等に入所させ、高齢者が自立し安定した生活を営むことが出来るようにする。		4 生活・健康・福祉	402	長寿課	89
76	民生費 老人福祉推進費	わたらい老人福祉施設組合分担金	11,313	養護老人ホーム高砂寮の運営組織である「わたらい老人福祉施設組合」の起債償還及び運営費にかかる分担金を加入市町の人口割により負担する。		4 生活・健康・福祉	402	長寿課	89
77	民生費 老人福祉推進費	老人福祉施設等建設補助金	60,000	社会福祉法人等民間事業者が実施する伊勢市介護保険事業計画に基づく公的介護施設等の整備に対する補助金 H21年度実施予定事業 小規模多機能型居宅介護拠点2箇所、認知症対応型通所介護拠点2箇所、緊急ショートステイ4床		4 生活・健康・福祉	411	介護保険課	89
78	民生費 老人福祉推進費	訪問介護利用者負担支援事業	27	国要綱、市要綱に基づき、介護保険で訪問介護を利用する低所得の障害者に対し利用者負担額の軽減を行い、訪問介護の継続的な利用の促進を図る。(県補助事業:補助率3/4)		4 生活・健康・福祉	411	介護保険課	89
79	民生費 老人福祉推進費	社会福祉法人利用者負担支援事業	161	社会福祉法人等が、要介護認定者であり低所得で特に生計が困難である者に対して利用者負担額を軽減する場合に、当該社会福祉法人に対して助成を行うことにより、介護保険サービスの利用促進を図る。(県補助事業:補助率3/4)		4 生活・健康・福祉	411	介護保険課	89

番号	款名称 目名称	事業名	事業費 (千円)	概要	新規	みんなのまちの計画	あしたの プラン	課名 (現課名)	予算書 ページ
80	民生費 老人福祉推進費	保健福祉会館運営事業	3,336	地域住民で組織する各保健福祉会館運営委員会(6館)において計画する事業に対する必要な経費、及び保健福祉会館を会場に、高齢者を対象とした体操教室を開催することにより、参加した高齢者の健康増進と介護予防を図る。		4 生活・健康・福祉 402 " 408 " 421		福祉健康課 (小俣)	89
81	民生費 老人福祉推進費	万亀会館施設整備補助金	100,098	社会福祉法人伊勢医心会が行う、万亀会館の改築整備及び高齢者の健康づくりのための介護予防活動拠点の整備に対し補助を行う。補助率は県補助金を除く事業費の4/5。 平成20年度 万亀会館の改築整備 平成21年度 介護予防活動拠点整備		4 生活・健康・福祉 411	3-1	長寿課	89
82	民生費 児童福祉総務費	児童送迎バス負担金	2,000	過疎地域の利便を図り、児童送迎に対する地域格差を解消することを目的に、社会福祉法人一宇郷福祉会みどり保育園の送迎バス運行経費の一部を負担する。負担割合は運行経費の8割程度とし、毎年協議を行う。		4 生活・健康・福祉 414		こども課	93
83	民生費 児童福祉総務費	ちびっこ広場補助金	320	自治会が管理する児童の遊び場の整備に対する経費の一部を助成し、児童の健全育成を図る。 対象経費 遊具新設、修繕に要する経費等		4 生活・健康・福祉 407		こども課	93
84	民生費 児童福祉総務費	家庭相談員設置事業	2,188	福祉事務所内(健康福祉部こども課内)に家庭児童相談室を設置し、家庭相談員を置いて、家庭における児童養育に関する種々の問題について相談・指導を行う。		4 生活・健康・福祉 414 " 416		こども課	93
85	民生費 児童福祉総務費	子育て支援短期利用事業	248	出産、病気、仕事、看護等の理由により、緊急一時的に家庭での育児が困難な状況になったとき、児童養護施設で一時的に児童の養育を行う。(一週間程度が限度。) また、経済的理由等により、一時的に保護が必要となった母子を、母子生活支援施設で保護する。		4 生活・健康・福祉 414		こども課	93
86	民生費 児童福祉総務費	乳幼児健康支援一時預り事業	10,212	児童が病気回復期にあるために集団保育が困難である間、当該児童を専用スペースで保育することにより、保護者の子育てと就労の両立を支援する。 [委託先] 神田小児科 [施設名] 病児保育エンゼル		4 生活・健康・福祉 414		こども課	93
87	民生費 児童福祉総務費	ファミリーサポートセンター事業	8,490	子育ての手助けができる人(提供会員)と子育ての手助けが必要な人(依頼会員)を会員登録し、依頼会員からの依頼に応じて子育ての手助け(援助活動)ができる提供会員を紹介する。これにより、仕事と子育ての両立を実現する等、安心して子どもを育てられる環境づくりを進める。		4 生活・健康・福祉 414		こども課	93
88	民生費 児童福祉総務費	次世代育成支援対策事業	3,238	後期(平成22年度～26年度)分伊勢市次世代育成支援行動計画の策定及び伊勢市次世代育成支援対策推進協議会の開催、地域連絡協議会活動支援のための交付金の交付を行う。		4 生活・健康・福祉 406 " 414 " 415		こども課	93
89	民生費 児童福祉総務費	放課後児童対策事業	103,077	昼間、保護者のいない家庭の児童(主に小学校低学年)を対象に、放課後児童の健全指導を行い、遊びを通して活動の自主性、創造性を助長するなど健全育成を図る。 放課後児童クラブ(16クラブ)に係る運営費		4 生活・健康・福祉 414 " 415	3-3	こども課 福祉健康課 (二見・小俣・御園)	93

番号	款名称 目名称	事業名	事業費 (千円)	概要	新規	みんなのまちの計画	あしたの プラン	課名 (現課名)	予算書 ページ
90	民生費 児童福祉総務費	放課後児童クラブ整備補助金	4,080	放課後児童クラブ開設に伴い、その活動に要する遊具、図書及び児童の所持品を収納するためのロッカー等を備えるための経費を助成する。 【助成費】 1クラブあたり300,000円限度 【対象品目】 初年度調弁備品(収納ロッカー、机、椅子等)		4 生活・健康・福祉	414 415	3-3 こども課	93
91	民生費 児童福祉総務費	一般保育事業補助金	51,462	公立保育所職員と民間保育所職員の給与の格差等の是正を目的に補助を行う。 ・民間保育所14園に対し補助する。		4 生活・健康・福祉	414	こども課	93
92	民生費 児童福祉総務費	低年齢児保育推進事業補助金	7,491	特別保育を実施し、定員もしくは入所児童数のいずれが多い方の1割以上0.1歳児が入所している保育所において、ゆとりある保育を行うために国の基準を超えて配置する保育士に必要な経費を補助する。 ・県1/2		4 生活・健康・福祉	414	こども課	93
93	民生費 児童福祉総務費	延長保育促進事業補助金	44,760	通常の保育時間を超えて長時間保育(9時間以上)を実施している民間保育所(13園)に対して補助する。		4 生活・健康・福祉	414	こども課	93
94	民生費 児童福祉総務費	地域活動事業補助金	3,500	地域の高齢者や子育て中の男性、中・高校生などを含め、地域住民が子育て支援活動に主体的に関われるようにし、多世代の交流を促進する活動に対し助成を行う。 ・補助基準額 250,000円/園		4 生活・健康・福祉	406 408	こども課	93
95	民生費 児童福祉総務費	障害児保育事業補助金	15,120	保育所での集団保育が可能で、かつ保育に欠ける障がいをもつ児童を受け入れている保育所で、基準を超えての保育士配置に必要な経費を補助する。		4 生活・健康・福祉	414	こども課	93
96	民生費 児童福祉総務費	休日保育事業補助金	819	日曜・祝日等の休日に保育を実施する民間保育所(1園)に対し補助する。 ・補助基準額 基本分 630,000円/園 加算分 211人~279人 63,000円 280人~349人 189,000円 350人~419人 315,000円 420人~489人 441,000円		4 生活・健康・福祉	414	こども課	93
97	民生費 児童福祉総務費	民間保育所施設整備事業費補助金	158,265	社会福祉法人が設置する保育所の新築・改築・大規模修繕等の施設整備に対し、次世代育成支援対策施設整備交付金(国)を受け、施設整備に要する経費の一部を補助する。 平成21年度予定 新設2箇所(小俣町地内)		4 生活・健康・福祉	414	こども課	93
98	民生費 児童福祉総務費	児童虐待防止事業	285	児童虐待の未然防止及び早期発見・早期対応をめざし、関係機関の連携強化、市民への意識啓発を行う。 また、被虐待児をはじめとする要保護児童とその保護者への適切な支援を行うため、要保護児童対策地域協議会を設置し、関係機関等の連携による対応を進める。		4 生活・健康・福祉	416	こども課	93
99	民生費 父母子福祉費	母子自立支援員事業	2,214	母子家庭等及び寡婦の相談に応じ、その自立に必要な情報提供及び指導を行うとともに母子寡婦福祉資金貸付に係る業務を行う。		4 生活・健康・福祉	414	こども課	93

番号	款名称 目名称	事業名	事業費 (千円)	概要	新規	みんなのまちの計画	あしたの プラン	課名 (現課名)	予算書 ページ
100	民生費 父母子福祉費	母子福祉事業補助金	270	母子家庭及び寡婦の生活の安定と向上を図るため、団体が実施する母子家庭の自立を支援する事業の費用を補助する ・補助率 1/2		4 生活・健康・福祉	406	こども課	93
101	民生費 父母子福祉費	自立支援教育訓練給付金事業	120	雇用保険制度の教育訓練講座等を受講した母子家庭の母に対し、講座終了後に、受講料の2割相当額(上限10万円、下限4千円)を助成する。		4 生活・健康・福祉	414	こども課	95
102	民生費 児童福祉施設費	低年齢児保育推進事業	4,287	特別保育を実施し、定員もしくは入所児童数のいずれが多い方の1割以上0.1歳児が入所している保育所において、ゆとりある保育を行うために国の基準を超えて保育士を配置する。 ・県補助1/3		4 生活・健康・福祉	414	こども課	95
103	民生費 児童福祉施設費	保育所地域活動事業	2,568	保育所を基点として、地域の高齢者や子育て中の男性、中・高校生などを含め、地域住民が子育て支援活動に主体的に関われるようにし、多世代の交流を促進するための事業を実施する。(交付金事業)		4 生活・健康・福祉 "	406 408	こども課	95
104	民生費 児童福祉施設費	地域子育て支援センター事業	50,162	親子が集い、子どもが楽しく安心して遊べる場を提供し、育児不安についての相談や子育てサークル等の育成、支援を実施する。 【実施施設】きらら館、小保保健センター、明倫保育所、二見浦保育園		4 生活・健康・福祉 "	406 414	3-3 こども課 福祉健康課 (小保)	95
105	民生費 児童福祉施設費	障害児保育事業	60,010	保育所での集団保育が可能で、かつ保育にかかる障がい児について、保育所に受入れをして健全な児童とともに保育を行うため、障がい児の入所する保育所に保育士を加配する。		4 生活・健康・福祉	414	こども課	95
106	民生費 児童福祉施設費	延長保育促進事業	8,385	保護者の就労形態等の多様化に伴う延長保育の需要に対応し、保護者が安心して働くことができるよう、11時間を超える長時間の保育を実施する。 【実施施設】大世古保育所 午前7時15分～午後7時15分 きらら館 午前7時～午後7時		4 生活・健康・福祉	414	こども課	95
107	民生費 児童福祉施設費	休日保育事業	3,212	日曜・祝日等の保護者の就労等により家庭での保育に欠けている児童について休日保育を実施する。 【実施施設】きらら館		4 生活・健康・福祉	414	こども課	95
108	民生費 児童福祉施設費	一時保育促進事業	9,383	保護者の傷病・入院、災害・事故、育児疲れの解消等のために一時的に保育が必要な場合、専用スペースで一時的な保育を行う。 【実施施設】きらら館、小保保健センター		4 生活・健康・福祉	414	こども課 福祉健康課 (小保)	95
109	民生費 児童福祉施設費	市立保育所施設整備事業	24,930	市立保育所の施設改修等を行い、安全かつ快適な児童の保育環境を整える。 ・緊急地震速報装置設置、内装等改修、遊具設置、空調設備改修、フェンス改修等		4 生活・健康・福祉	414	こども課	95

番号	款名称 目名称	事業名	事業費 (千円)	概要	新規	みんなのまちの計画		あしたの プラン	課名 (現課名)	予算書 ページ
110	民生費 児童福祉施設 費	四郷地区認定こども園施設整備事業	10,874	あさま保育所は耐用年数(平成26年)は経過していないものの施設の劣化、損傷が著しく早急な建て替えを必要としていることから、四郷幼稚園の機能を併せ持つ幼保連携型の認定こども園として建て替える。	新規	4 生活・健康・福祉	414	3-3	こども課	95
						"	415			
111	民生費 児童館費	児童館管理運営事業	21,619	児童に健全な遊び場を提供し、適切な遊び、助言指導等を与え、児童の健全育成を図る。 【実施場所】中央児童センター、小俣児童館、明野児童館、御園こども広場		4 生活・健康・福祉	407		こども課 福祉健康課 (小俣・御園)	95
						"	415			
112	民生費 児童館費	民間児童館運営事業補助金	10,403	民間児童館(明照児童館)に来館する児童が、安全に、創造的な遊び活動を体験することができるよう、その運営費を補助する。		4 生活・健康・福祉	407		こども課	95
						"	415			
113	民生費 人権施策管理 費	人権施策推進事業	1,134	人権尊重の理念に関する市民相互の理解を深めるための総合的かつ計画的な施策の推進を図る伊勢市人権施策推進協議会への負担金。 ・人権尊重啓発ポスター募集・展示 ・人権セミナー開催		2 人権・教育・文化	201		人権政策課	101
						"	202			
						"	203			
114	民生費 人権施策管理 費	人権施策審議会経費	816	人権施策に関する重要事項を調査審議する。		2 人権・教育・文化	299		人権政策課	101
115	民生費 人権施策管理 費	教養文化講座開催事業	720	地域住民の生活文化及び教養水準の向上と、地域外を含めた交流を目的とし、各種の教養文化講座を開催している。		2 人権・教育・文化	203		人権政策課	101
						"	208			
						"	209			
116	民生費 人権啓発推進 費	非核平和推進事業	575	伊勢市空襲を記録する会、非核・平和空襲展実行委員会とともに共催し、広く市民に核兵器の廃絶と軍備縮小並びに平和を訴えるため開催する非核・平和空襲展の開催負担金。		2 人権・教育・文化	299		人権政策課	101
117	衛生費 保健衛生総務 費	生活排水対策啓発事業	1,200	市民の生活排水対策意識の高揚、清掃活動の実施など、公共用水域の水質保全等の啓発を図るため、伊勢河川海域環境美化推進協議会に対し交付金を支出する。		3 環境	303		環境課	105
118	衛生費 保健衛生総務 費	合併処理浄化槽設置整備事業補助金	147,484	公共下水道未普及地域の公共用水域の水質保全を図るため合併処理浄化槽の設置に補助を行う。また、国県補助対象外である公共下水道事業認可区域においては、市単独事業として補助を行う。		3 環境	303		環境課	105
119	衛生費 保健衛生総務 費	家庭用新エネルギー普及推進事業	2,404	一般家庭における新エネルギーの普及促進のため、太陽光発電機器設置者に対し補助金6万円を交付する。		3 環境	305		環境課	105

番号	款名称 目名称	事業名	事業費 (千円)	概要	新規	みんなのまちの計画	あしたの プラン	課名 (現課名)	予算書 ページ
120	衛生費 保健衛生総務費	離宮の湯管理運営事業	8,588	地域住民の福祉の充実及び向上を目的に、平成17年4月から営業を開始し、毎月のかわり湯を実施し利用拡大に努め、市民の憩いの場として業務を行う。 平成19年度からは「指定管理者」を導入し、管理運営を実施し、浴場サービスの提供を図る。		4 生活・健康・福祉	499	生活環境課 (小俣)	105
121	衛生費 保健衛生総務費	高麗広地区飲料水浄化施設等設置補助金	600	伊勢市内の水道施設の整備が困難な辺地区の水道未普及地域において、自家用井戸の設置及び浄水施設等を設置する場合に30万円を上限としてし助成を行う。		9 その他...	999	環境課	105
122	衛生費 保健衛生総務費	放置自動車対策経費	64	伊勢市放置自動車の発生の防止及び適正な処理に関する条例に基づき、市道、公園等市管理地における放置自動車処分に係る経費を支出する。		3 環境	307	環境課	105
123	衛生費 保健衛生総務費	犬猫不妊手術費等補助金	1,653	犬猫の不妊去勢手術実施者に対して費用の一部補助を行う。 補助金額 犬オス3,000円、犬メス4,000円、猫オス2,500円、猫メス3,500円		3 環境	307	環境課	105
124	衛生費 保健衛生総務費	環境リサイクルフェア等開催事業	505	環境に関するゲームや遊びを通して、楽しみながら、市民の環境意識の向上や環境施策への理解と協力得ることを目的として「環境リサイクルフェア」を開催する。		3 環境	308	環境課	105
125	衛生費 保健衛生総務費	小型風力発電管理経費	323	市役所本館屋上、市立倉田山中学校、生涯学習センター「いせトピア」、国道23号線沿い「御園村」の御影石付近に設置した小型風力発電装置の保守点検を行い、事故防止に努める。		3 環境	305	4-1 環境課	105
126	衛生費 保健センター費	准看護学校事業充実費補助金	994	地域における准看護師の育成確保を図るため、養成機関が実施する事業に対して補助金を交付し、准看護師の養成を支援する。		4 生活・健康・福祉	418	健康課	105
127	衛生費 保健センター費	准看護学校施設整備補助金	50,000	伊勢地区医師会が建設する県内唯一の准看護学校の建設についてその施設整備費の一部を補助する。	新規	4 生活・健康・福祉	418	健康課	105
128	衛生費 保健センター費	一次救急医療事業	4,586	・一次救急医療体制の円滑な運営及び救急医療知識の普及等を伊勢地区医師会に委託し、市民の休日夜間の診療不安の軽減を図る。 ・市民等が参加するイベントを主催する希望者に無料でAEDの貸し出しを行う。		4 生活・健康・福祉	418	健康課	105
129	衛生費 保健センター費	病院群輪番制病院運営費補助金	30,832	休日・夜間における重症救急患者に対応するため、地域内の2総合病院が輪番制により確保する二次救急医療体制の維持に必要な運営費の一部を助成する。 交付先 山田赤十字病院、市立伊勢総合病院 その他 二次救急医療圏の市と度会4町が人口割で運営費を負担。		4 生活・健康・福祉	418	健康課	107



番号	款名称 目名称	事業名	事業費 (千円)	概要	新規	みんなのまちの計画		あしたの プラン	課名 (現課名)	予算書 ページ	
130	衛生費 保健センター 費	健康文化都市推進事業	1,905	健康づくり指針に基づき、適正体重の維持を重点事業とし運動習慣の徹底と食生活の改善を実施し、生活習慣病予防を重点的に推進する。 ・「健康文化週間、健康の日」啓発事業 ・ウォーキングの推進・低カロリー・バランス食レシピの作成		4	生活・健康・福祉	419 420 421	3-1	健康課	107
131	衛生費 保健センター 費	食生活改善推進事業	933	地域の中で適切な食生活習慣について正しい情報や知識の普及・啓発活動の役割を担う食生活改善推進員の養成と伊勢市食生活改善推進協議会への食生活改善事業を委託する。		4	生活・健康・福祉	419 423	3-1	健康課	107
132	衛生費 予防費	予防接種事業	187,226	伝染のおそれがある疾病の発生及びまん延を予防するため、医療機関での個別接種による予防接種を行い、市民が安心して健康で暮らせる環境づくりを図る。		4	生活・健康・福祉	420		健康課	107
133	衛生費 成人保健推進 費	成人健康診査事業	10,717	健康増進法に基づき生活習慣病の早期発見を目的に、骨粗しょう症、肝炎ウイルス検診及び医療保険未加入者への健康診査を実施する。		4	生活・健康・福祉	422	3-1	健康課	107
134	衛生費 成人保健推進 費	がん検診事業	204,125	日本人の死因第1位であるがんを早期発見し、早期治療につなげることを目的とし、市内の医療機関(個別健診)及び検診バス(集団検診)による各種がん検診を実施する。		4	生活・健康・福祉	422	3-1	健康課	107
135	衛生費 成人保健推進 費	歯周疾患検診事業	6,183	中高年の歯周疾患予防 歯周病等の歯周疾患の早期発見、早期治療により歯の健康管理意識を高め歯の喪失を防ぐ。40～50、55、60、65、70歳(15年齢)の市民を対象に問診及び歯周組織検査を行う。		4	生活・健康・福祉	422	3-1	健康課	107
136	衛生費 成人保健推進 費	成人健康相談事業	816	市民に身近な市内4会場で、毎月定期的に健康相談を開催する。個々に応じた保健指導を行うことにより、年代に合った健康づくりを実践し生活習慣病等を予防する。		4	生活・健康・福祉	420	3-1	健康課	107
137	衛生費 成人保健推進 費	訪問指導事業	878	がんの要精密検査者や健診の結果保健指導が必要な方を対象に、保健師等が家庭を訪問し、個人の生活習慣に応じた保健指導を実施し生活習慣病等を予防する。		4	生活・健康・福祉	420	3-1	健康課	107
138	衛生費 成人保健推進 費	リハビリ教室	234	脳卒中後遺症等により心身の機能が低下している人等、機能訓練が必要な人に対して理学療法士等が訓練に関する相談に応じることにより、適切な自主訓練が継続できるように支援する。		4	生活・健康・福祉	420		健康課	107
139	衛生費 成人保健推進 費	健康手帳交付事業	614	健康診査の記録や、その他老後における健康の保持のため必要な事項を記載し自らの健康管理と適切な医療の確保を目的とし、健康診査の受診者等で希望する市民に交付する。		4	生活・健康・福祉	420		健康課	107

番号	款名称 目名称	事業名	事業費 (千円)	概要	新規	みんなのまちの計画		あしたの プラン	課名 (現課名)	予算書 ページ
140	衛生費 母子保健推進費	子育て支援教室事業	687	妊娠期、乳幼児期に各教室を実施し、子育てに関する正しい知識の普及や子育ての不安の解消、仲間づくりを支援する。 ・パパとママの教室 ・離乳食教室 ・子育てサークル ・健康教育		4	生活・健康・福祉	414	健康課	107
						"	419			
						"	423			
141	衛生費 母子保健推進費	発達支援教室事業	1,763	発達の遅れや広汎性発達障害をもつ幼児と保護者を対象に、幼児の早期療育と保護者への支援を行うための1歳6か月健康診査後の事後教室。		4	生活・健康・福祉	415	健康課	107
						"	419			
142	衛生費 母子保健推進費	幼児歯科保健事業	3,477	幼児期からの口腔衛生意識を高め、正しい口腔清掃の生活習慣を身につけることを目的に、むし歯の増加しやすい幼児期にフッ化物塗布やブラッシング指導等を行う。		4	生活・健康・福祉	415	健康課	107
						"	419			
						"	422			
143	衛生費 母子保健推進費	子育て相談事業	1,511	乳幼児の疾病異常の早期発見及び健康の保持増進に努めるとともに母子の健全育成を図り、育児上の悩み等への適切な助言や、保護者が自信を持って育児が出来るよう援助する。		4	生活・健康・福祉	415	健康課	107
						"	420			
						"	423			
144	衛生費 母子保健推進費	新生児等訪問指導事業	1,617	不安の多い新生児期や発達の遅れ等のある乳幼児を対象に、安心して育児ができるよう各家庭を訪問し保健指導を実施する。		4	生活・健康・福祉	414	健康課	107
						"	416			
						"	420			
145	衛生費 母子保健推進費	妊婦・乳児健康診査事業	110,679	妊婦健康診査を14回、乳児健康診査を2回実施し、疾病や異常を早期発見、早期に対応することにより、各期に応じた母子の健康づくりを支援する。		4	生活・健康・福祉	414	健康課	109
						"	415			
						"	422			
146	衛生費 母子保健推進費	1歳6か月児健康診査事業	4,823	身体発育、精神発達の面で歩行や言語発達の標識が容易に得られる1歳6か月の時点において健康診査を実施する。 また、深刻化する児童虐待を防止するため、相談機能の充実を図り、児童虐待の徴候を早期発見し、育児不安等の解消と児童虐待の防止に努める。		4	生活・健康・福祉	415	健康課	109
						"	422			
						"	423			
147	衛生費 母子保健推進費	3歳児健康診査事業	7,695	身体発育及び精神発達の面で最も重要な時期である3歳の時点において総合的健康診査を実施する。 また、深刻化する児童虐待を防止するため、相談機能の充実を図り、児童虐待の徴候を早期発見し、育児不安等の解消と児童虐待の防止に努める。		4	生活・健康・福祉	415	健康課	109
						"	422			
						"	423			
148	衛生費 母子保健推進費	妊婦歯科健康診査事業	1,047	歯周疾患の早期発見・早期治療により早産や低体重出生を予防し、健やかな子育てが開始できるよう、妊婦に歯科健康診査を実施する。		4	生活・健康・福祉	414	健康課	109
						"	422			
149	衛生費 母子保健推進費	母子健康手帳交付事業	516	妊娠の届け出により、妊娠、出産、育児に関する一貫した健康管理の記録となる母子健康手帳を交付する。 平成20年度からは、妊婦にやさしい環境づくりの一環として、「マタニティマーク」の普及・啓発を図っている。		4	生活・健康・福祉	414	健康課	109
						"	415			
						"	420			

番号	款名称 目名称	事業名	事業費 (千円)	概要	新規	みんなのまちの計画		あしたの プラン	課名 (現課名)	予算書 ページ
150	衛生費 母子保健推進費	不妊治療費助成事業	6,005	不妊治療を行っている夫婦に対し、医療費の一部を助成する。 ・助成率 自己負担額の5割(上限額10万円)		4	生活・健康・福祉	414	健康課	109
151	衛生費 墓地費	共同墓地整備事業補助金	10,000	共同墓地内のごみ集積所、水汲み場、通路等の共同利用施設の設置等の環境整備を実施した墓地管理自治会等に対して補助金を交付する。 ・補助率 2/3(上限3,000,000円)		9	その他...	999	環境課	109
152	衛生費 診療所費	医科診療所運営事業	76,944	夜間や休日などに救急医療が必要な市民に応急的な医療を行うため、休日・夜間応急診療所を開設し、一次救急医療を確保する。 市と近隣3町が人口割にて経費を負担		4	生活・健康・福祉	418	健康課	109
153	衛生費 診療所費	歯科診療所運営事業	6,739	休日における診療の不安を軽減し、救急医療が必要な市民に応急的な医療を行うため、休日・夜間応急診療所(歯科)を開設し、一次救急医療を確保する。		4	生活・健康・福祉	418	健康課	109
154	衛生費 清掃総務費	きれいなまちづくり推進事業	863	ごみ減量及び資源化対策を推進するために伊勢市ごみ問題市民会議(委員30名)への事業委託など。		3	環境	308	環境課 生活環境課 (小俣・御園) (資源循環課 生活環境課 (小俣・御園))	113
155	衛生費 清掃総務費	廃棄物集積所設置補助金	20,000	ごみ集積所設備(耐久構造の建屋や構造物で、10世帯以上が利用)を設置する自治会に対し助成を行い、ごみの散乱を防止し、収集の効率化を図る。		3	環境	306	環境課	113
						"		307	4-1 (資源循環課)	
156	衛生費 清掃総務費	不法投棄防止対策推進事業	1,653	不法投棄は、美観はもとより水質、土壌への影響が危惧されているため、不法投棄の防止及び不法投棄された廃棄物の撤去及び適正処理を行う。		3	環境	306	環境課	113
						"		307	(資源循環課)	
157	衛生費 清掃総務費	廃棄物減量等推進審議会経費	510	ごみの減量化、資源化及び適正処理の推進に関する事項等について、市長の諮問に応じて調査、審議する伊勢市廃棄物減量等推進審議会の運営を行う。		3	環境	306	環境課	113
									(資源循環課)	
158	衛生費 資源循環推進費	指定袋制度運営事業	57,473	ごみの減量と分別、資源化の推進、また可燃ごみへの資源物、危険物の混入防止、ごみ収集時の事故防止や事業活動と日常生活から出るごみの区別化等を図るため、指定袋制度を行っている。		3	環境	306	環境課	113
						"		307	(資源循環課)	
159	衛生費 資源循環推進費	ごみ減量・資源化推進事業	320	生ごみの減量化について検証するため、実証実験を実施している。		3	環境	306	環境課	113
						"		308	4-1 (資源循環課)	

番号	款名称 目名称	事業名	事業費 (千円)	概要	新規	みんなのまちの計画	あしたの プラン	課名 (現課名)	予算書 ページ
160	衛生費 資源循環推進費	再生資源回収推進事業	16,560	ごみの減量化を促進し、資源の再生化を図るとともに廃棄物に対する市民のリサイクル意識の高揚を図る。		3 環境	306	環境課 (資源循環課)	113
						"	308		
161	衛生費 資源循環推進費	ごみ減量化容器設置補助金	5,130	ごみ減量化容器購入者に対し、購入額の1/2、30,000円を限度として補助金を交付。		3 環境	306	環境課 (資源循環課)	113
						"	308		
162	衛生費 資源循環推進費	資源回収ステーション推進事業	15,507	資源物を一定期間各家庭で止めておく事が困難な状況を、少しでも緩和することを目的とし、小学校区に1箇所の資源回収ステーションを建設する。また、自治会との協働事業として、地域資源回収モデル事業も並行して実施する。 資源回収ステーション設置予定 2箇所 地域資源回収ステーション設置予定 5箇所		3 環境	306	環境課 (資源循環課)	113
						"	307		
163	衛生費 じん芥処理費	清掃事業所改修事業	3,039	清掃事業所の老朽化に伴う改修経費・清掃事業所外装工事 (雨樋 5箇所、フェンス 2箇所)		3 環境	306	清掃課	113
164	衛生費 じん芥処理費	再資源分別回収事業	158,543	資源物収集業務を円滑に行うための維持管理経費		3 環境	306	清掃課 生活環境課 (二見・小俣・御園)	115
165	衛生費 じん芥処理費	じん芥収集一般事業	57,204	ごみ収集業務を円滑に行うための維持管理経費		3 環境	306	清掃課 生活環境課 (二見・小俣・御園)	115
166	衛生費 じん芥処理費	廃棄物投棄場管理一般事業	19,248	伊勢市廃棄物投棄場付近の浸出水のダイオキシン検査等を行うとともに、廃棄物の埋め立て後に覆土を行い、環境保全の推進と適正な処理等を行っている。		3 環境	306	環境課 生活環境課 (二見・小俣・御園) (資源循環課 生活環境課 二見・小俣・御園)	115
167	労働費 労働諸費	若年求職者等支援事業	1,350	NPOと共同でいせ若者就業サポートステーションによる若年無業者の就職・自立を支援する。 また、三重県と共同で、若年求職者を対象に、就職個別相談を実施する。		2 人権・教育・文化	205	商工労政課	117
						"	206		
168	労働費 労働諸費	雇用対策一般事業	484	雇用対策全般、特に伊勢地区の中小企業の労働対策事業、また男女の雇用機会均等と次世代育成支援行動計画に関する事業を実施する。		6 産業	609	商工労政課	117
						2 人権・教育・文化	202		
169	労働費 労働諸費	中小企業勤労者福祉サービスセンター補助金	23,912	(社)伊勢・鳥羽・度会地域中小企業勤労者福祉サービスセンターに対し、中小企業の福利厚生を充実させるための事業の一部を助成する。		6 産業	601	商工労政課	117
						"	609		

番号	款名称 目名称	事業名	事業費 (千円)	概要	新規	みんなのまちの計画	あしたの プラン	課名 (現課名)	予算書 ページ
170	労働費 労働諸費	勤労者ふれあい事業	1,500	福祉フェスティバルを平成21年10月25日(日)に開催予定、TVキャラクターショー、模擬店、ガーデニング教室、地元企業展等を実施する。来場者見込約25,000人		4 生活・健康・福祉 6 産業 "	409 608 609	商工労政課	117
171	労働費 労働諸費	高齢者労働能力活用事業費補助金	18,743	伊勢市シルバー人材センターの円滑な運営及び事業展開を支援するため、国庫補助金と相当額を補助する。加えて、合併協議に基づき、引き続き二見町と小保町の支所設置補助を実施する。		4 生活・健康・福祉 "	401 402	商工労政課	117
172	労働費 労働諸費	高齢者生活援助サービス事業費補助金	2,375	長寿課から、「伊勢市軽度生活援助事業」を受託し、専門のコーディネーターを配置しサービスを提供する会員に必要な介護講習等を実施しており、この事業の実施に必要な講習や教材に係る経費とコーディネーターへの謝金に対して、国庫補助金と同額を補助する。		4 生活・健康・福祉 "	401 411	商工労政課	117
173	労働費 労働諸費	勤労者持家促進資金貸付金	24,070	市内に居住又は県内事業所に勤務する勤労者が市内に住宅を新築・増改築及び購入する時に、東海労働金庫の住宅貸付を利用した場合、その利子を軽減することで、勤労者の負担を緩和し、持家の促進を図る。		6 産業	609	商工労政課	117
174	労働費 労働諸費	勤労者教育資金貸付金	10,690	市内に居住する勤労者とその扶養親族の教育資金について、東海労働金庫の貸付を利用した場合、その利息を軽減することにより勤労者の負担を緩和する。		6 産業	609	商工労政課	117
175	労働費 緊急地域雇用 対策事業費	教育・文化関連雇用対策事業	19,075	失業者に対して次の雇用までの短期の雇用・就業機会を創出・提供するため、図書データの登録、歴史的資料の整理・分類作業、外国人児童生徒への学習支援等、教育・文化関連事業を実施する。	新規	6 産業	609	学校教育課 生涯学習・スポーツ課 文化振興課	117
176	労働費 緊急地域雇用 対策事業費	治安・防災関連雇用対策事業	18,691	失業者に対して次の雇用までの短期の雇用・就業機会を創出・提供するため、二見浦における交通安全の確保、防火対策の普及啓発、データ整理、防犯関連台帳の作成、地籍調査実施のための事前調査等、治安・防災関連事業を実施する。	新規	6 産業	609	4-3 危機管理課、用地課 地域振興課(二見) 消防総務課	117
177	労働費 緊急地域雇用 対策事業費	環境関連雇用対策事業	566	失業者に対して次の雇用までの短期の雇用・就業機会を創出・提供するため、伊勢市宇治山田港旅客ターミナルの緑地草刈業務等、環境関連事業を実施する。	新規	6 産業	609	交通政策課	117
178	労働費 緊急地域雇用 対策事業費	農林漁業関連雇用対策事業	6,318	失業者に対して次の雇用までの短期の雇用・就業機会を創出・提供するため、遊休農地の調査、林道の安全確保、防風林の機能維持保全等、農林漁業関連事業を実施する。	新規	6 産業	609	農林水産課  (農林課)	117
179	労働費 緊急地域雇用 対策事業費	観光関連雇用対策事業	1,963	失業者に対して次の雇用までの短期の雇用・就業機会を創出・提供するため、伊勢市宇治山田港旅客ターミナルの管理業務等、観光関連事業を実施する。	新規	6 産業	609	交通政策課	117

番号	款名称 目名称	事業名	事業費 (千円)	概要	新規	みんなのまちの計画	あしたの プラン	課名 (現課名)	予算書 ページ
180	労働費 緊急地域雇用 対策事業費	産業振興関連雇用対策事業	600	失業者に対して次の雇用までの短期の雇用・就業機会を創出・提供するため、コミュニティバスの利用実態調査等、産業振興関連事業を実施する。	新規	6 産業	609	交通政策課	117
181	農林水産業費 農業振興費	若い農業者育成確保推進事業	762	後継者不足の解消と担い手の育成確保に向けた取り組みを行う。 1. 農業体験学習会の委託 2. 親子農業体験の委託 3. 伊勢市若い農業者育成確保推進協議会の開催		6 産業	605	農林水産課 (農林課)	119
182	農林水産業費 農業振興費	農業経営基盤強化促進事業	567	「農業経営基盤の強化の促進に関する基本的な構想」に基づき、担い手の育成支援や、体系的な遊休農地対策、特定法人貸付事業を行う。 1. 農業経営改善計画の作成助言 2. 農業経営改善計画の認定 3. 認定農家に対する指導・助言 実績 認定農業者 平成19年度末 100件		6 産業	605	農林水産課 (農林課)	119
183	農林水産業費 農業振興費	農業近代化資金等利子補給補助金	1,369	経営感覚に優れた農家の効率的かつ、安定的な農業経営実現を資金面で支援し、地域農業の振興を図る。		6 産業	605	農林水産課 (農林課)	119
184	農林水産業費 農業振興費	遊休農地活用事業	1,934	遊休農地に農作物・景観形成作物等の栽培を行うことで、優良農地の保全、農村景観の保全など、遊休農地の活用を図る。 補助事業実施地域 二見町西地区・松下地区 面積 1.5ha 単独事業実施地域 伊勢市内 面積 2.0ha		6 産業	605	農林水産課 (農林課)	119
185	農林水産業費 農業振興費	農業やってみませんか事業	350	定年退職者等、野菜作りに関心がある人を対象に、農業技術習得のためのセミナー及び実習の開催を通じ、多様な農業担い手の発掘を図る。 ・農業に関するセミナー ・野菜づくり実習		6 産業	605	農林水産課 (農林課)	119
186	農林水産業費 農業振興費	生産調整推進対策事業	2,500	国の米政策改革により、平成19年度から農業者・農業団体が主体となった米の需給調整を行っていくこととされたことから、市内全農家が取り組むべき需給調整に係る地域活動を推進する。 米の需給調整のため、生産調整の重点作物である麦作への取り組みを推進する。		6 産業	605	農林水産課 (農林課)	119
187	農林水産業費 農業振興費	農業振興補助金	4,215	農協生産者部会・農業者団体等の生産強化活動を支援することで地域農業の振興を図る。		6 産業	605	農林水産課 (農林課)	121
188	農林水産業費 農業振興費	地産地消推進事業	1,652	「伊勢市の食と農を考える会」から提言のあった地産地消の推進について、その取り組みを実施する。 ・学校給食記念日に地元農産物を使用し、地産地消のPR推進 ・「地産地消の店」認定制度の展開 ・学校給食への地元産米の導入		6 産業	605	農林水産課 (農林課)	121
189	農林水産業費 農業振興費	特色ある農産物づくり支援事業	250	地域住民2戸以上で組織された団体を対象とし、有機・減農薬栽培、高度な鮮度保持体制の整備、健康増進効果等機能を重視した新品種の普及、地域内自給率の向上による高付加価値化、その他特色ある農産物づくりに向けた取り組みを支援する。		6 産業	605	農林水産課 (農林課)	121

番号	款名称 目名称	事業名	事業費 (千円)	概要	新規	みんなのまちの計画		あしたの プラン	課名 (現課名)	予算書 ページ
190	農林水産業費 農業振興費	産直市支援事業	1,200	中心市街地で地元農産物を提供する場として「いせ産直市場(しんみち商店街内)」の施設を借り上げ、運営支援を行い、地域農業の振興を図る。		6 産業	605		農林水産課 (農林課)	121
191	農林水産業費 農業用施設管理費	農地・水・環境保全向上対策事業	14,571	農業の持続的発展と多面的機能の健全な発揮を図るため、地域ぐるみで行う共同活動を支援する。 負担割合 国1/2 県1/4 市1/4 事業実施地区 一色資源等保全協議会ほか18組織		6 産業	605		農林水産課 (農林課)	121
192	農林水産業費 農業用施設管理費	管理体制整備強化支援事業補助金	3,086	国営等で造成した農業水利施設の管理を担う土地改良区の管理体制を整備・強化するための費用を、国・県・市町が連携を図り助成する。 ・H21伊勢市負担金 3,056千円 ・交付先 宮川用水土地改良区		6 産業	605		農林水産課 (農林課)	121
193	農林水産業費 畜産費	松阪食肉公社施設維持管理対策補助金	3,383	食肉の安全を確保するため、公社施設の維持管理対策に要する経費を主要株主で支援を行う。		6 産業	605		農林水産課 (農林課)	121
194	農林水産業費 農地費	土地改良事業補助金	53,747	土地改良区等の実施する事業に対して補助金を交付し、農業農村の基盤整備や農業経営の安定を図る。		6 産業	605		農林水産課 (農林課)	121
195	農林水産業費 農地費	土地改良事業団体連合会(特別分)負担金	1,012	県営土地改良事業・団体営土地改良事業を実施するにあたり、三重県土地改良事業団体連合会に特別賦課金を支払う。 ・県営ため池整備事業(大切戸地区、戸部神地区) ・県営かんがい排水事業(宮川2工区、4工区、4工区その2) ・経営体育成基盤整備事業(有田地区)		6 産業	605		農林水産課 (農林課)	121
196	農林水産業費 農地費	県営ため池整備事業負担金	4,950	県営事業負担金 工期 H21事業費 H21市負担金 【大切戸地区】 H14～H21 8,400千円 700千円 【戸部神地区】 H20～H23 21,000千円 4,250千円		5 防災・防犯 6 産業 7 交流都市基盤	502 605 714		農林水産課 (農林課)	121
197	農林水産業費 農地費	県営かんがい排水事業負担金	70,599	県営事業負担金 工期 H21事業費 H21市負担金 【宮川2工区】 H17～H21 105,000千円 1,842,750円 【宮川4工区】 H18～H24 262,500千円 37,275,000円 【宮川4工区その2】 H19～H25 210,000千円 31,481,000円		6 産業	605		農林水産課 (農林課)	121
198	農林水産業費 農地費	経営体育成基盤整備事業負担金	7,773	県営事業負担金 工期 H21事業費 H21市負担金 【有田地区】 H17～H21 420,000千円 2,942,936円 【小俣地区】 H21～H26 50,000千円 4,830,000円		6 産業	605		農林水産課 (農林課)	121
199	農林水産業費 農地費	県営ふるさと農道整備事業負担金	61,415	県営事業負担金 工期 H21事業費 H21市負担金 【二見町松下地区】 H10～H24 174,730千円 61,415千円		6 産業	605		農林水産課 (農林課)	121

番号	款名称 目名称	事業名	事業費 (千円)	概要	新規	みんなのまちの計画	あしたの プラン	課名 (現課名)	予算書 ページ
200	農林水産業費 農地費	農道整備事業	9,400	農道を整備することにより、農耕車や一般車両の安全な運行を図る。 農道舗装工 L=848m 9,400千円 実施場所 上野町、楠部町、鹿海町、村松町、大倉町地内		6 産業	605	農林水産課 (農林課)	121
201	農林水産業費 農地費	農業用排水路整備事業	10,500	農業用排水路を整備することで、排水路の機能回復を図り湛水を防ぐ。 排水路工 L=442m 10,500千円 実施場所 津村町、村松町、二見町江地内		6 産業	605	農林水産課 (農林課)	121
202	農林水産業費 農地費	給水栓整備事業	3,500	農業用用水施設(給水栓)の整備を行い、農家の水資源有効利用と労働生産性の向上を図る。 施行場所 西豊浜町地内 給水栓設置 53箇所		6 産業	605	農林水産課 (農林課)	121
203	農林水産業費 農地費	農村振興整備事業	102,110	農村地域の農業生産基盤や生活環境の利便性・快適性の向上を図り、農業の振興と共に活力ある農村作りを目的とした農村環境の整備を実施する。 測量設計業務委託 14箇所 施行実施 5箇所		6 産業	605	農林水産課 (農林課)	123
204	農林水産業費 湛水防除事業費	排水機等補修事業	50,745	土地改良施設(農業用排水機等)の定期的なエンジン、ポンプ、補機類のオーバーホール等により施設の機能を保持し、流域への湛水による被害を未然に防止する。		7 交流都市基盤	714	維持課	123
205	農林水産業費 湛水防除事業費	排水機整備事業	4,000	排水機場の機能増設を行い、農地への浸水被害を防止する。 委託場所:東大淀町地内 ポンプ事業計画作成 1式	新規	5 防災・防犯 6 産業 7 交流都市基盤	502 605 714	農林水産課 (農林課)	123
206	農林水産業費 林業振興費	環境保全林整備事業	2,000	三郷山及び横輪町環境林について、年次計画により間伐整備することで、環境保全林として森林のもつ機能の向上を図り、適切な管理を行う。		7 交流都市基盤	705	農林水産課 (農林課)	125
207	農林水産業費 林業振興費	森林病害虫防除事業	13,046	海岸の防風林等の松くい虫被害の予防及び駆除対策を実施することで、被害の蔓延を防ぎ、松林の機能維持、景観保持を図る。また、下刈りなど適正な維持管理を行い、美観や管理を阻害する倒木の処分を実施する。		7 交流都市基盤	705	農林水産課 (農林課)	125
208	農林水産業費 林業振興費	獣害防止事業	276	近年、拡大している有害獣による農林作物及び人的被害の軽減を図るため、伊勢市鳥獣被害防止対策協議会が実施する事業費の一部を負担し、獣害対策を推進する。 〔事業内容〕 有害獣(猪・鹿・猿)捕獲にかかる委託料(伊勢地区猟友会)の一部を負担。		6 産業	605	農林水産課 (農林課)	125
209	農林水産業費 林業振興費	森林環境創造事業	910	音無山について混合林化等多様な森林の造成を目指した「環境林整備計画(平成14年度から20年間)を県より決定されたことにより、環境林の保全整備を森林環境創造事業により実施する。		7 交流都市基盤	705	農林水産課 (農林課)	125



番号	款名称 目名称	事業名	事業費 (千円)	概要	新規	みんなのまちの計画	あしたの プラン	課名 (現課名)	予算書 ページ
210	農林水産業費 林業振興費	海辺の公有林化支援事業	4,000	個人名義の防風保安林を買収し、下刈、抜倒駆除等を行い、機能を回復していく。		7 交流都市基盤	705	農林水産課 (農林課)	125
211	農林水産業費 水産振興費	魚礁効果調査事業	1,004	国庫補助事業等で魚類の蛸集等を目的に設置(S54～H10)した魚礁を調査し、適切な施設の維持管理を図るとともに、設置効果を検証し、操業の効率化・安全性を図る。 ・調査実施箇所[全体]30箇所 [H21実施]6箇所	新規	6 産業	605	農林水産課 (水産課)	127
212	農林水産業費 水産振興費	アサリ養殖振興事業補助金	7,500	伊勢湾漁業協同組合が実施するアサリ種苗放流事業に対し支援し、資源の増大、漁家の経営安定を図る。 【実施主体】伊勢湾漁業協同組合 【実施場所】東大淀～二見町松下各地先 【事業内容】アサリ種苗放流 100t		6 産業	605	農林水産課 (水産課)	127
213	農林水産業費 水産振興費	種苗(クルマエビ等)育成事業補助金	288	伊勢湾漁業協同組合が実施するクルマエビ等種苗放流事業に対し支援し、資源の増大、漁家経営の安定を図る。 【実施主体】伊勢湾漁業協同組合 【実施場所】伊勢市・松阪市沿岸 【事業内容】クルマエビ、ヨシエビ、クロダイ、ヒラメ、ナマコ		6 産業	605	農林水産課 (水産課)	127
214	農林水産業費 水産振興費	稚鮎等放流事業補助金	600	宮川漁業協同組合が実施する稚鮎等放流事業に対し支援し、資源の増大を図る。 【実施主体】宮川漁業協同組合 【実施場所】宮川流域 【事業内容】アユ、アマゴ、コイ、ウナギ放流 人工ふ化作業		6 産業	605	農林水産課 (水産課)	127
215	農林水産業費 水産振興費	水産教室実施事業	150	市内沿岸部の小中学生を対象に、漁業体験や施設見学をしてもらい、漁村・漁業への興味を高揚させ、職業のひとつとして意識してもらおう。 【学習内容】「伊勢市の漁業の概要」ほか講習、漁業関係施設見学、専門施設の協力を得て伊勢市の漁業の文化や歴史の講習を受ける。		6 産業	605	4-3 農林水産課 (水産課)	127
216	農林水産業費 水産振興費	ノリ養殖業施設整備事業	30,217	伊勢湾漁業協同組合が実施する大型ノリ自動乾燥機導入事業を支援し、ノリ養殖業者(協業体)の安定生産を図る。 【実施主体】伊勢湾漁業協同組合 【実施場所】二見町今一色地内 【事業内容】全自動海苔乾燥機(9連) その他附帯設備導入	新規	6 産業	605	農林水産課 (水産課)	127
217	農林水産業費 水産振興費	干潟保全活動支援事業	600	漁業者等の活動組織が取組む干潟保全活動についてその経費の1/4を負担し、干潟機能の回復を図る。 【活動主体】伊勢湾漁業協同組合今一色支所漁業者等 【活動箇所】二見町今一色地先干潟 【活動内容】干潟耕耘、干潟機能低下外敵駆除、その他保全活動	新規	3 環境 6 産業	303 605	農林水産課 (水産課)	127
218	農林水産業費 漁港建設費	豊北漁港整備事業	50,010	第2種豊北漁港の整備を進め、伊勢湾漁業協同組合の中心となる豊北漁港の振興を図るため、浮棧橋の整備を行う。 【実施場所】有滝町地先 【今年度内容】浮棧橋 1基		6 産業 7 交流都市基盤	605 712	農林水産課 (水産課)	129
219	農林水産業費 漁港建設費	村松漁港堤防修繕事業	6,010	村松漁港海岸堤防の法面が、内部土砂流出により、陥没しているため、修繕工事を行い機能の維持を図る。	新規	5 防災・防犯 7 交流都市基盤	503 711	農林水産課 (水産課)	129

番号	款名称 目名称	事業名	事業費 (千円)	概要	新規	みんなのまちの計画	あしたの プラン	課名 (現課名)	予算書 ページ
220	商工費 商工総務費	伊勢志摩総合地方卸売市場貸付金	18,000	伊勢志摩総合地方卸売市場株式会社の経営安定化のために昭和62年度から補助金を交付してきたが、資金のより有効な活用を図るため、平成10年度から課税対象外である貸付金として毎年18,000千円の資金貸付を行う。 ・貸付期間 平成10年度～平成21年度(12ヵ年)		6 産業	605	商工労政課	131
221	商工費 商工業振興費	商工制度資金利子補給事業補助金	300	商工業の振興を図るため、平成18年末までに小俣町商工会の斡旋により国、県の融資制度を受けた者に対し、その返済状況に応じた利子の補給補助を行う。 (H28年度終了予定) ・補助率 15/100以内		6 産業	601	商工労政課	131
222	商工費 商工業振興費	小規模事業資金融資保証料補給補助金	7,500	商工業の振興を図るため、三重県小規模事業資金融資制度要綱に基づき、三重県信用保証協会の保証を得て、小規模事業資金の融資を受けた者に対し、その返済状況に応じた保証料の補給補助を行う。		6 産業	601	商工労政課	131
223	商工費 商工業振興費	経営改善普及事業補助金	7,200	経営技術の改善普及により、商工業の発展を図るために小俣商工会が実施する経営改善普及事業に要する経費に対し、予算の範囲内で補助金を交付する。 ・対象者 小俣町商工会		6 産業	699	商工労政課	131
224	商工費 商工業振興費	中小企業相談所事業補助金	9,500	伊勢商工会議所内に設置された中小企業相談所が実施する金融、税務、経営、労務等の相談や指導、商店街の近代化、まちづくり事業等の地域活性化等の取組みに対して支援し、中小企業振興を図る。 ・対象者 伊勢商工会議所中小企業相談所		6 産業	699	商工労政課	131
225	商工費 商工業振興費	TMO構想推進協働事業	2,132	平成10年度の「伊勢市中心市街地商業等活性化基本計画」、平成12年度の「伊勢市中心市街地商業活性化TMO構想」を受け、平成13年度にまちづくり組織であるTMO(事務局・商工会議所)を立ち上げ、中心市街地の活性化を図っている。		1 自治と行政のしくみ	106	商工労政課	131
226	商工費 商工業振興費	TMO構想推進事業補助金	7,380	商店街活性化モデル事業 空店舗活用モデル事業 テナント確保支援事業 チャレンジショップ事業 その他活性化事業 商業まちづくり補助金		6 産業	606	商工労政課	131
227	商工費 産業支援推進費	産業支援推進事業	5,111	・産業支援センター運営協議会を設置し、センターの円滑かつ適正な運営を図る。 ・製造業の活性化と伝統工芸品産業の振興を図るため、「新産業創出支援事業補助金」及び「伝統工芸品等再生支援事業補助金」を交付する。		6 産業	601 " 602 " 607	4 - 2 産業支援課	131
228	商工費 産業支援推進費	ものづくり推進事業	11,986	・大学・県など関係機関との連携を図り、企業支援に関する情報を収集するとともに、その情報を市内企業に発信する。 ・課題解決のため専門アドバイザーに派遣依頼した企業に対する支援 ・漆芸講座・木工講座・ものづくりセミナー等の開催 ・各種原材料の試験分析 等		6 産業	601 " 602 " 607	産業支援課	131
229	商工費 産業支援推進費	起業支援推進事業	5,328	市単独で起業支援員を配置し、起業者の課題等を分析し解決のための手法を提案したり、経営・財務・技術等の専門家と連携を図り、総合的にサポートを行う。		6 産業	601 " 602 " 607	産業支援課	131

番号	款名称 目名称	事業名	事業費 (千円)	概要	新規	みんなのまちの計画	あしたの プラン	課名 (現課名)	予算書 ページ
230	商工費 産業支援推進費	太陽光発電設備設置事業	36,099	産業支援センターに太陽光発電設備(発電容量30kW)を設置する。	新規	3 環境	305	産業支援課	131
231	観光費 観光総務費	賓日館管理運営事業	20,122	県指定有形文化財である賓日館の指定管理を「NPO法人 二見浦・賓日館の会」に管理委託し適正な維持管理を図るとともに、まちづくり推進事業を開催する。建築当初の施工状態への復元工事と、通常の破損修繕の実施。また、二見浦の連続した景観が損なわれないよう、松枯れ対策を実施している。		6 産業	603	地域振興課 (二見)	135
232	観光費 観光総務費	初参り旅客接遇事業負担金	450	伊勢市観光協会や民間団体等が主管となり行う、初参り客への接遇事業に対する負担金。 年末年始に遠方から来られる観光客の方々に対する湯茶接待、観光案内、年越餅のふるまい、伊勢市駅前等での歓迎などの接遇と文化の発信事業。		6 産業	603	観光事業課	135
233	観光費 観光総務費	伊勢活性化プロジェクト事業	5,000	当事業は、平成20年度に行った「伊勢観光活性化プロジェクト 伊勢観光まちづくりの中核基盤に関する勉強会」等での検討・準備を踏まえ、伊勢市の観光まちづくりを進める新しい組織体制の実現化を目指すことを目的として実施する。		1 自治と行政のしくみ	106	観光企画課	135
						6 産業	604		
						"	608		
234	観光費 観光総務費	バリアフリー観光向上事業	2,000	バリアフリー観点から伊勢市の実態を調査し、障がいを持っている方への対応を強化することを目的とする。	新規	1 自治と行政のしくみ	106	観光企画課	135
						6 産業	603		
						"	604		
235	観光費 観光総務費	案内所運営委託事業	9,709	外宮前、宇治山田駅構内及び二見浦観光案内所における運営業務を(社)伊勢市観光協会に委託し、観光客等に対して、窓口及び電話等による案内を行う。		6 産業	603	観光事業課	135
						"	604		
236	観光費 観光総務費	観光協会負担金	5,860	伊勢市観光協会の財政基盤安定と協会独自が弾力性をもって観光事業の推進ができるよう支援するための負担金。		6 産業	603	観光事業課	135
						"	604		
						7 交流都市基盤	701		
237	観光費 旅客誘致費	観光情報発信事業	19,220	道路網の劇的な変貌や原油価格、景気動向など消費動向は刻一刻と急激な変化を遂げる中、平成25年の神宮式年遷宮に向け情報発信・誘客の整備を推進する。ホームページだけではなく、パンフレット、雑誌・新聞等のマスメディアを有効的に活用しながら伊勢への誘客に役立つ情報の提供を推進する。		6 産業	603	観光企画課	135
							5-3		
238	観光費 旅客誘致費	広域連携事業	15,682	伊勢志摩地域の玄関口、また歴史街道メインルートの地として、当地域をリードする役割を認識し、近隣市町及び県内外の関係機関との連携を強化し、多様化する観光旅客ニーズを的確に捉え、広域で効果的かつ効率的な観光客の誘致宣伝並びに受入体制の充実を推進する。		6 産業	603	観光企画課 観光事業課	135
						"	604		
239	観光費 旅客誘致費	「はじまりのまち伊勢」誘客戦略推進事業	4,000	三重県との協働事業として、三重県観光販売システムズに業務委託する形で、伊勢の観光資源を十分に活用した観光商品の開発、伊勢への誘客を積極的に図る。また、21年度より新たに市の観光戦略に対する総合プロデュース指導も委託内容に含め、よりレベルの高い誘客事業を実施する。		6 産業	603	観光企画課	135
							5-3		

番号	款名称 目名称	事業名	事業費 (千円)	概要	新規	みんなのまちの計画	あしたの プラン	課名 (現課名)	予算書 ページ	
240	観光費 旅客誘致費	各種集大会等誘致開催補助金	1,900	産業経済振興等のために開催され、市内(新市区域)集会施設を利用し、かつ市内(新市区域)に宿泊することを原則とした県大会規模以上の各種集大会に補助金を交付する。 【補助率】市内宿泊人員に対し、1人1泊300円		6 産業	603	5-3	観光企画課	135
241	観光費 旅客誘致費	伊勢志摩広域観光活性化事業	22,247	伊勢志摩地域が一体となって、観光の動向及びニーズを的確に捉えた誘客宣伝活動を行うために、伊勢志摩の観光振興プランの遂行と平成20年度に国の認定を受けた伊勢志摩地域観光圏事業の実施を図るなど、伊勢志摩地域のリーディング産業である観光産業を活性化し成長させていこうとするものである。		6 産業	603	5-1	観光企画課	135
242	観光費 旅客誘致費	集大会運営経費	760	集大会等受入実行委員会準備会への負担金。予め集大会等受入実行委員会を組織することで、事業実施・誘致のタイミングを逃すことなく、スムーズな事業運営を図る。		6 産業	603	5-3	観光事業課	135
243	観光費 旅客誘致費	全日本花いっぱい伊勢大会開催負担金	16,955	平成21年5月30日、31日に開催される「第52回全日本花いっぱい伊勢大会」への開催準備費用 第52回全日本花いっぱい伊勢大会実行委員会への負担金		6 産業	603	5-3	観光事業課	135
						"	608			
						7 交流都市基盤	706			
244	観光費 旅客誘致費	外国人観光客誘致推進事業	1,073	外国人誘客事業として、関係各所とタイアップした誘客宣伝とあわせてトップセールスにより外客誘致を実施。		6 産業	603		観光企画課	135
245	観光費 旅客誘致費	おもてなしスキルアップ事業	600	新たなもてなし活動(多国語等)を実施していくため、国際交流協会と連携し、在伊勢市の外国人、通訳者等が伊勢の簡単な歴史を学び、街角でのガイド等、手続きの要らない活動を行う。		6 産業	603		観光事業課	135
						"	608			
						7 交流都市基盤	701			
246	観光費 旅客誘致費	花と緑のまちづくり推進事業負担金	500	平成21年5月30日31日に開催される「第52回全日本花いっぱい伊勢大会」後も花と緑のまちづくりを継続させるための取り組みを行う。	新規	6 産業	603	5-3	観光事業課	135
						"	608			
						7 交流都市基盤	706			
247	観光費 旅客誘致費	春の行事負担金	1,300	日本の桜の名所100選の宮川堤をはじめ、春の行事を広く紹介し、観光客の誘致を図るため、毎年4月1日から10日まで、伊勢の春まつりを開催する。		6 産業	603		観光事業課	135
						"	604			
						7 交流都市基盤	701			
248	観光費 旅客誘致費	花火大会開催負担金	13,000	全国から約20万人の観客が集まる、伊勢志摩地域最大のイベントの一つである本大会は、全国各地で活躍の約50組の花火師が、日頃の研鑽の技を競う大会である。本大会を通して、伊勢市民と花火師の交流、伊勢志摩地域の盛り上げ、活性化を図る。		6 産業	603	5-3	観光事業課	135
						"	604			
249	観光費 伝統文化推進費	民俗伝統行事推進事業負担金	14,900	第62回神宮式年遷宮に向け、平成18・19年に市指定無形民俗文化財の「お木曳行事」が盛大に行われたが、今後予定されている平成21年の宇治橋渡始式、平成25年のお白石持ち行事まで継続して遷宮関連行事とともに伊勢を情報発信するため御遷宮対策事務局の運営を支援する。		6 産業	603	5-3	観光事業課	135
						"	604			
						"	608			

番号	款名称 目名称	事業名	事業費 (千円)	概要	新規	みんなのまちの計画		あしたの プラン	課名 (現課名)	予算書 ページ
250	観光費 伝統文化推進費	伊勢のまつりブランド化推進事業	5,000	神嘗祭の時期にあわせて、神嘗祭奉祝委員会が開催している神嘗晦日祭を、「伊勢のまつり」としてブランド化するため支援する。この神嘗晦日祭は、日本の三大民謡、三大盆踊り、三大パレードといわれる団体が全国から参加する祭りとして、全国への情報発信と誘客を図る。		6 産業	603	5-3	観光事業課	137
						"	604			
						"	608			
251	土木費 土木総務費	県営事業地元負担金	2,000	県土木関係建設事業に伴う地元負担金(急傾斜地崩壊対策事業) 急傾斜地崩壊対策(浦口4地区)		5 防災・防犯	503		監理課	139
						7 交流都市基盤	799			
252	土木費 道路橋梁総務費	道路管理経費	20,881	街の景観を守るために、違反広告物の除去を行う。 適切な道路管理を行う為、道路用地の寄附採納を行う。 道路占用の適切な管理を行う。 建築基準法に定められている4メートルの道路幅員を確保するため道路後退用地等整備を進める。		7 交流都市基盤	710		維持課 用地課	141
253	土木費 道路維持費	道路舗装事業	11,316	老朽化及び破損した市道等を舗装することにより、道路機能の回復、通行の安全確保、生活基盤及び生活環境の向上を図る。 津村町 宮本4号線(継続) 小俣町湯田 小俣5号線		5 防災・防犯	508		維持課	141
						7 交流都市基盤	710			
254	土木費 道路新設改良費	道路改良事業	41,300	市民生活に密接した道路の拡幅等改良を行うことにより、道路機能の改善、生活環境基盤の整備を進める。 継続2件 18,150千円(工事、土地購入、分筆登記等) 新規4件 23,150千円(工事、測量設計、土地購入、補償、分筆登記等)		7 交流都市基盤	709		基盤整備課	143
						"	710			
255	土木費 道路新設改良費	道路側溝等改良事業	410,000	道路機能及び排水機能の回復、生活基盤及び生活環境の向上を図るため、老朽化した道路側溝の改良や排水処理のための側溝新設を行う。 19件 410,000千円		7 交流都市基盤	710		維持課	143
256	土木費 道路新設改良費	県営事業地元負担金	6,000	県土木関係建設事業に伴う地元負担金(道路改良関係事業) 伊勢大宮線、鳥羽松阪線、横輪南勢線、伊勢南勢線、一般国道42号		5 防災・防犯	508		監理課	143
						7 交流都市基盤	710			
257	土木費 交通安全施設費	交通安全施設整備事業	21,700	交通事故防止・交通安全環境の確保のため、道路反射鏡・道路照明灯・防護柵・区画線等の新規設置工事を行う。 道路反射鏡 73基 道路照明灯 5基 防護柵 150m 区画線 12,900m		7 交流都市基盤	710		維持課	143
258	土木費 道路整備事業費	小俣20号線整備事業(交付金)	29,010	拡幅整備を行うことにより、安全な通学路を確保し、交通の円滑化を図り生活機能を向上させる。		7 交流都市基盤	710		基盤整備課	143
259	土木費 道路整備事業費	勢田5号線ほか1線整備事業(交付金)	16,010	本事業は、県道伊勢磯部線と三重県新伊勢庁舎、また勢田5号線と大規模団地を結ぶ重要な路線である。現在、これらを結ぶ道路は道路幅員が狭いうえ急なカーブがあり安全性に欠けるため、当該事業により緊急時に多くの市民の生活を守るものである。	新規	7 交流都市基盤	709		基盤整備課	143
						"	710			

番号	款名称 目名称	事業名	事業費 (千円)	概要	新規	みんなのまちの計画		あしたの プラン	課名 (現課名)	予算書 ページ
260	土木費 道路整備事業費	神久1号線ほか1線整備事業 (交付金)	15,010	当路線は、路線の大半が幅員3～4mと狭く車両の対向も困難であることから、朝夕の通勤通学時には車両と歩行者が混在し、度々事故が発生している状況である。 このため非常時の道路機能を保持するため、道路に沿って流れる水路の一部を暗渠化し退避場所を確保するものである。	新規	7 交流都市基盤	709		基盤整備課	143
						"	710			
261	土木費 道路整備事業費	西36号線ほか1線整備事業 (交付金)	21,118	当該地区は古くからの漁村で集落が密集し道路も狭い状況であるため、地区住民の安全と、学童の安全な通学路を確保するため道路整備を行うものである。	新規	7 交流都市基盤	709		基盤整備課	143
						"	710			
262	土木費 道路整備事業費	裏浜第3線整備事業(交付金)	11,010	当該地区の避難地への現在の緊急避難路は、道路が狭く家屋が密集していることから、安全な緊急避難路の確保が地区住民の悲願となっている。そのため、国土交通省がすすめる西南海岸の堤防整備に併せ、防災機能を併せ持つ道路を整備しようとするものである。	新規	7 交流都市基盤	709		基盤整備課	143
						"	710			
263	土木費 道路整備事業費	柏東大淀線整備事業(防衛)	76,810	本路線を整備することにより、円滑な通行が図れ、航空機等による重大事故発生時に救助活動用・緊急避難路としての機能向上が図れる。		7 交流都市基盤	709		基盤整備課	143
						"	710			
264	土木費 河川改修事業費	準用河川大堀川支川改修事業 (防衛)	198,962	流域内の浸水対策として準用河川大堀川支川を拡幅し、築堤護岸工事を行う。		7 交流都市基盤	713		基盤整備課	145
						"	714			
265	土木費 排水路整備費	排水施設整備事業	155,000	豪雨時の急激な出水によって浸水被害を招いている排水路を改良し、河川水位の上昇によって自然排水が困難な地域においてポンプ場の新設・増設を行うことで、浸水被害を防止する。		7 交流都市基盤	714		基盤整備課	147
266	土木費 河川改良費	河川改良事業	8,300	流下断面の不足等によって浸水被害を招いたり、河岸や河床の浸食による人家等の災害発生が危惧される河川において、河川拡幅や護岸改良を行うことにより集中豪雨、台風時等の浸水被害や重大災害の発生を防止する。		7 交流都市基盤	713		基盤整備課	147
						"	714			
267	土木費 港湾海岸費	県営事業地元負担金	5,620	県海岸環境整備事業及び港湾改修事業に伴う地元負担金(港湾海岸関係事業) ・北浜海岸、宇治山田港海岸、神前海岸、松下海岸の海岸清掃 ・宇治山田港湾改修		5 防災・防犯	599		監理課	149
						7 交流都市基盤	711			
268	土木費 都市計画総務費	都市計画道路見直し調査検討 経費	6,010	都市計画道路の見直しを行うことにより、適正な都市の将来像を示し、土地の健全な利用を促す。		7 交流都市基盤	701		都市計画課	151
						"	710			
269	土木費 都市計画総務費	都市計画基本方針策定経費	800	新市総合計画に即して、新市都市マスタープラン全体構想を策定し公表に向けて周知・啓発等準備を進める。		7 交流都市基盤	701		都市計画課	151
						"	702			
						"	703			

番号	款名称 目名称	事業名	事業費 (千円)	概要	新規	みんなのまちの計画	あしたの プラン	課名 (現課名)	予算書 ページ
270	土木費 都市計画総務費	土地利用推進方策調査検討経費	4,000	地域地区の特定用途地域制限地域による白地のコントロールや用途地域の商業・準工業のコントロールとして特別用途地区などの具体的な手法について、調査・検討し、土地利用推進方策の実践的運用を図って行く。		7 交流都市基盤	701 702 704	都市計画課	151
271	土木費 都市計画総務費	景観形成推進事業	5,098	伊勢市景観計画を策定し公表・運用に向けて周知・啓発の準備を進める。	新規	7 交流都市基盤	701 703 704	都市計画課	151
272	土木費 まちづくり推進費	伊勢市駅周辺整備事業	523,959	渋滞解消、都市環境整備及び中心市街地活性化を図るための道路、公園の整備事業と、「美しさ賑わいを基調に、遷宮を契機とした観光文化と生活文化の再生」を目標とした伊勢市駅周辺の市街地活性化事業。		6 産業 7 交流都市基盤	603 707 710	1-1 基盤整備課	151
273	土木費 まちづくり推進費	街なみ環境整備事業	3,135	平成14年度から国土交通省の補助制度である「街なみ環境整備事業」を活用し、道路美装化、案内板整備、電柱移設、公園整備等を進めるとともに、地区住民が行う修景施設の整備に対する助成(景観形成補助金)を行う。		7 交流都市基盤	703	1-3 都市計画課	151
274	土木費 まちづくり推進費	小俣町本町地区周辺整備事業	142,945	駅への円滑なアプローチを確保し市街地活性化を図るための道路整備事業と、「歴史的資源を活用したまちづくりの推進と、安全安心で防災機能の高い中心市街地の再生」を目標とした小俣町本町地区の中心市街地活性化事業。		5 防災・防犯 6 産業 7 交流都市基盤	508 608 710	都市計画課 基盤整備課	151
275	土木費 まちづくり推進費	伊勢市駅前広場整備事業	7,000	「美しさ賑わいを基調に、遷宮を契機とした観光文化と生活文化の再生」を目標とした伊勢市駅前広場の整備事業。	新規	6 産業 7 交流都市基盤	603 708	1-1 基盤整備課	151
276	土木費 まちづくり推進費	伊勢湾海上アクセス推進事業	18,748	伊勢市宇治山田港旅客ターミナル施設の維持管理を行う経費である。		7 交流都市基盤	708	1-2 交通政策課	151
277	土木費 都市施設管理費	花のまちづくり推進事業	2,400	公共用地に花壇等を設置し、市民参加の「花のまちづくり」の推進を図る。また、平成21年度に予定されている「全日本花いっぱい全国大会」の開催に向け、市民の関心を高める活動を行う。		7 交流都市基盤	706	5-3 維持課	153
278	土木費 都市施設管理費	都市施設維持管理経費	28,767	都市施設を安全かつ快適に利用出来る状態を保つために必要な維持管理を行う。神社「海の駅」駅舎について指定管理者による管理運営を委託している。		7 交流都市基盤	706 707 712	監理課 維持課	153
279	土木費 都市施設管理費	遊具等設置事業	2,544	補修不能・老朽化及び安全性の観点から遊具を撤去した結果、遊具が不足する公園、設置遊具の不十分な公園に遊具を設置する。また、手洗い場等衛生施設及び照明灯等管理施設の無い公園の整備充実を行う。		4 生活・健康・福祉	407	維持課	153

番号	款名称 目名称	事業名	事業費 (千円)	概要	新規	みんなのまちの計画	あしたの プラン	課名 (現課名)	予算書 ページ
280	土木費 街路事業費	県営事業地元負担金	47,500	県土木関係建設事業に伴う地元負担金(街路事業) 鳥羽松阪線、秋葉山高向線		5 防災・防犯 508 7 交流都市基盤 710		監理課	153
281	土木費 街路事業費	街路施設改良事業	5,000	交通渋滞の一因となっている宇治浦田街路広場内駐車場の長時間駐車・放置車両等の対策を行うとともに駐車場台数を確保するための整備を行う。	新規	7 交流都市基盤 708 " 799		基盤整備課	153
282	土木費 公園費	高向西公園整備事業(防衛)	48,128	地域住民のレクリエーション及びコミュニティ活動の拠点となる公園を整備するとともに緊急避難場所となる公共広場の確保を図る。 全体事業 A=0.28ha	新規	5 防災・防犯 503 7 交流都市基盤 707		基盤整備課	153
283	土木費 公園費	公園改良事業	7,000	人々のふれあいの場、レクリエーションの場を提供するため、快適に利用できる公園整備を進める。 朝熊山麓公園 花木植栽工事 公園改良工事 市内の街区公園は、老朽化等が進んでいるため市民が公園を快適に利用できるように計画的に整備を行う。		7 交流都市基盤 707		基盤整備課	153
284	土木費 住宅管理費	高齢者向け優良賃貸住宅家賃対策事業	10,633	民間の土地所有者等による賃貸住宅の経営を誘導することにより、公営住宅を補完し高齢者の安全で安定した居住を確保するため、高齢者向け優良賃貸住宅供給計画に基づく住宅の家賃減額補助を行う。		4 生活・健康・福祉 411 " 417		建築住宅課	157
285	土木費 住宅管理費	被災者住宅復興資金貸付金利息補給補助金	239	平成16年9月29日からの台風21号による豪雨災害により自ら居住していた住宅に被害を受けた者に対し、被災した住宅の復興のために必要な資金の借入に係る利子について一部を補給することにより、被災者の住宅再建に寄与することを目的とし、補助を行うものである。		5 防災・防犯 503		建築住宅課	157
286	土木費 住宅管理費	住宅等改修事業	4,940	市営住宅の老朽化に伴い全面的な改修を行い、市営住宅及び共用施設の機能を保持することにより、良好な住環境を維持し、入居者が住みよい環境を整備する。		5 防災・防犯 503 9 その他・・・ 999		建築住宅課	157
287	土木費 住宅管理費	住宅等整備事業	47,257	地域住宅交付金制度に基づき、国の助成を受け、安全な住宅の確保及び高齢者が安心して暮らせる住宅を整備する。		3 環境 307 4 生活・健康・福祉 411 " 417		建築住宅課	157
288	消防費 常備消防費	応急手当普及啓発事業	2,300	広く市民に自動体外式除細動器取り扱い要領をはじめ応急手当法の普及を図るもの。		4 生活・健康・福祉 499 5 防災・防犯 599		消防総務課	159
289	消防費 常備消防費	各種資機材購入経費	5,000	消防用、救急用、救助用各種資機材の補充、更新		5 防災・防犯 502		消防総務課	159



番号	款名称 目名称	事業名	事業費 (千円)	概要	新規	みんなのまちの計画		あしたの プラン	課名 (現課名)	予算書 ページ
290	消防費	救急車購入事業	35,161	平成6年登録の老朽化した救急車を更新するもの。		5 防災・防犯	502		消防総務課	159
	"					503				
291	消防費	消防緊急システムハードウェア更新経費	15,000	平成11年度導入の発信地表示システムの更新及び位置情報通知システムを導入するもの。		5 防災・防犯	502		消防総務課	159
292	消防費	各種資機材購入経費	1,823	消防団への消防用資機材の補充、更新		5 防災・防犯	502		消防総務課	159
	"					503				
293	消防費	小型動力ポンプ付積載車購入事業	13,370	老朽化した消防団車両を年次計画に基づき、更新を図るもの。		5 防災・防犯	502		消防総務課	159
	"					503				
294	消防費	消火栓新設負担金	8,000	上水道課施工の水道管布設工事に併せ、消防水利の不足している地域に消火栓の新設を事業依頼し、有効水利の拡充を図り、有事の際に万全を期するために実施するもの。		5 防災・防犯	503		消防総務課	161
295	消防費	消防団車庫改修事業	1,760	消防団車庫機能維持のため、ホース乾燥塔の整備及び老朽施設の改修等を行うもの。		5 防災・防犯	503		消防総務課	161
296	消防費	消防水利施設整備経費	4,300	火災発生時において消防水利の位置が確認できるよう標識の設置、塗装を行うもの。		5 防災・防犯	503		消防総務課	161
297	消防費	消防署庁舎改修経費	10,000	消防署庁舎の機能維持並びに庁舎の安全管理上の改修を行うもの。		5 防災・防犯	503		消防総務課	161
298	消防費	消防団車庫建替事業	11,614	老朽化した消防団車庫を、防災拠点として順次整備し、地域の防災基盤の整備に努める。		5 防災・防犯	503	2-2	消防総務課	161
299	消防費	自主防災隊資機材購入事業	1,000	新たに結成した自主防災隊に防災資機材を配備するもの。		5 防災・防犯	501	2-2	消防総務課	161
	"					502				
	"					503				

番号	款名称 目名称	事業名	事業費 (千円)	概要	新規	みんなのまちの計画	あしたの プラン	課名 (現課名)	予算書 ページ	
300	消防費 災害対策費	自主防災隊補助事業	7,000	自主防災隊及び自治区を行う防災活動に対し、防災資機材等の補助、訓練助成を行なう		5 防災・防犯	501	2-2	消防総務課	161
						"	502			
						"	503			
301	消防費 災害対策費	防災気象情報収集システム運用経費	28,830	土砂災害情報相互通報システム、防災気象情報収集システム及び津波監視システムに伴う経費		5 防災・防犯	502		危機管理課	161
302	消防費 災害対策費	防災行政無線管理運用経費	19,893	防災行政無線に係る維持管理経費		5 防災・防犯	502		危機管理課 地域振興課 (小俣)	161
303	消防費 災害対策費	CATV緊急防災システム管理運営経費	1,959	CATV緊急防災システム加入負担金及びCATV台帳管理システム使用料		5 防災・防犯	502		地域振興課 (御園)	161
304	消防費 災害対策費	地域防災力向上支援事業	4,928	市民防災意識普及啓発事業 防災リーダー育成事業 モデル地区育成事業 組織の災害対応能力等向上共同研究 災害対策研修(管理職、一般職員)		5 防災・防犯	501	2-2	危機管理課	163
						"	502			
305	消防費 災害対策費	国民保護計画策定事業	300	国民保護法第39条第3項の規定に基づく伊勢市国民保護計画の見直しについて、伊勢市国民保護協議会開催経費及び伊勢市国民保護計画変更に伴う印刷製本費。		5 防災・防犯	599		危機管理課	163
306	消防費 災害対策費	災害時要援護者対策事業	952	住宅の耐震化対策の一環として、阪神・淡路大震災において、住宅内の家具等の転倒により多くの死傷者がでたことから、要援護者宅内の家具等の固定を実施する。 また、福祉避難所用備蓄物資の整備も実施する。		5 防災・防犯	502	2-1	危機管理課	163
307	消防費 災害対策費	防災マップ作成事業	9,700	宮川洪水浸水想定見直しによるハザードマップ作成のほか、地域防災計画に記された避難場所を掲載した防災マップを作成する。		5 防災・防犯	501		危機管理課	163
						"	502			
308	消防費 災害対策費	備蓄物資整備事業	4,550	阪神・淡路大震災の教訓や近年の災害における課題等も踏まえ、備蓄物資、資機材等の増強、整備を推進するとともに、避難所への分散備蓄を図る。		5 防災・防犯	502		危機管理課	163
309	消防費 災害対策費	防災行政無線整備事業	10,000	防災行政無線を整備するにあたり、防災行政無線整備計画に基づき、実施計画を委託する。		5 防災・防犯	502		危機管理課	163

番号	款名称 目名称	事業名	事業費 (千円)	概要	新規	みんなのまちの計画	あしたの プラン	課名 (現課名)	予算書 ページ
310	消防費 災害対策費	住宅・建築物耐震改修等促進 事業	24,886	倒壊の危険性の高い木造住宅の耐震化を促進するため、無料耐震診断を実施し、耐震補強計画策定や耐震補強工事に要する費用の一部を助成する。また、防災対策上重要または市民の生命の安全を確保する上で重要と考えられる建築物の耐震化支援を行う。	新規	5 防災・防犯 "	501 503 2-1	危機管理課	163
311	教育費 事務局費	学校行事開催事業	3,402	児童生徒が音楽や美術・科学等に触れる機会を提供し、また、この成果を発表する場を設けることにより、児童生徒の豊かな感性を養い、学習意欲を高める。 ・科学創作展 ・教育美術展 ・音楽演劇発表会 ・市民おまつり		2 人権・教育・文化	205	学校教育課	165
312	教育費 事務局費	スクールバス運行事業	8,327	遠距離通学児童の通学上の安全を確保する。 高麗広地区、横輪・矢持地区		2 人権・教育・文化 "	205 208	学校教育課	165
313	教育費 事務局費	学校教育支援事業	95,054	・きめ細かな支援や相談体制の充実のため、学習支援員や心の支援員を配置する。 ・地域の人材を児童生徒の安全や学校生活の充実のために、学校安全ボランティアや教育支援ボランティアとして活用する。		2 人権・教育・文化 "	205 208	学校教育課	165
314	教育費 事務局費	少人数授業経費	6,318	少人数授業の実施のため、市単独で講師を採用して、学力差の生じやすい科目への対応や個に応じた指導を行う。 【実施校】 小俣・明野小学校、小俣中学校 各校1名を配置		2 人権・教育・文化	205	学校教育課	165
315	教育費 事務局費	奨学金育英事業補助金	11,904	大学または高等専門学校・高等学校に在学する優良な学生で、経済的理由により修学が困難な者に対して、奨学金を支給する。 補助金額(年額)・県外大学120,000円・県内大学 96,000円・高専96,000円・私立高校 72,000円・公立高校 66,000円		2 人権・教育・文化	205	学校教育課	165
316	教育費 事務局費	教職員研修経費	2,808	教職員が資質の向上を図るための研修会の実施、研修会への参加にかかる経費を負担する。		2 人権・教育・文化	205	学校教育課	165
317	教育費 事務局費	私立学校等振興助成事業	101,335	公私立幼稚園間の保護者負担の格差是正及び市内の私立幼稚園経営の健全化を高めるため補助金を交付する。 ・私立幼稚園就園奨励費補助金 ・私立幼稚園保育料補助事業補助金 ・幼児教育育成事業補助金		2 人権・教育・文化	205	学校教育課	165
318	教育費 事務局費	非核・平和運営事業	1,186	広島平和記念式典に市内中学校から各校2名を派遣し、参加報告会を開催する。		2 人権・教育・文化	205	学校教育課	165
319	教育費 教育研究所費	教育相談事業	4,458	市民対象に、教育相談員及び臨床心理士による、小中学生の教育、不登校及びいじめ問題等に関する相談を行う。		2 人権・教育・文化 "	205 208	教育研究所	165

番号	款名称 目名称	事業名	事業費 (千円)	概要	新規	みんなのまちの計画	あしたの プラン	課名 (現課名)	予算書 ページ
320	教育費 教育研究所費	不登校対策ハートケア事業	1,004	教育支援センター(NEST伊勢、NEST沼木)での生活や学習をもとに、不登校児童生徒の学校復帰支援や相談活動を行う。		2 人権・教育・文化 " 208		教育研究所	165
321	教育費 教育研究所費	スクールアドバイザー事業	12,020	スクールアドバイザー(教育に関する専門性を有する人材。臨床心理士を含む。)を学校に派遣することにより、学校が抱えている、いじめ等の問題への対応を図る。		2 人権・教育・文化 " 208	3-3	教育研究所	165
322	教育費 教育研究所費	緊急連絡メール配信経費	1,626	緊急情報を出来る限り瞬時に多数の保護者等に連絡するため、携帯電話等のメールを併用して配信するシステム管理を円滑に行う。		4 生活・健康・福祉 " 415		教育研究所	167
323	教育費 人権教育費	講演会研修開催事業	1,073	講演会、研修会を開催して市民に人権問題を考える機会を提供し、人権に対する認識を深め人権尊重の文化を築く。		2 人権・教育・文化		生涯学習・スポーツ 課	167
324	教育費 人権教育費	人権教育研究委託経費	1,000	人権・同和教育実践研究団体に、人権・同和教育の研究や研修をより深く実践的に進めるため、実践研究や指導者向け研修会等の事業を委託する。 [委託先]伊勢市人権・同和教育研究会		2 人権・教育・文化 " 202		生涯学習・スポーツ 課	167
325	教育費 人権教育費	同和問題地域啓発推進事業	439	地域社会で住民が主体的に啓発活動に取り組むため、そのリーダーとして各自治会に啓発推進委員を設置し、活動を促進する。		2 人権・教育・文化 " 202		生涯学習・スポーツ 課	167
326	教育費 人権教育費	小学校区別人権・同和教育推進連絡協議会事業	1,329	同和問題をはじめあらゆる人権問題について、地域社会で住民が主体的に啓発活動に取り組むため、そのリーダーとして各小学校区に人権・同和教育推進連絡協議会の結成を促進し、その活動をサポートする。		2 人権・教育・文化 " 202		生涯学習・スポーツ 課	167
327	教育費 人権教育費	子ども人権フォーラム21開催事業	457	市内全小中学校から、代表者による人権問題のフォーラムを開催し、互いの思いや願いを受けとめ合いながら、人権問題に関する認識を深めるとともに、学習内容の各校への還元を図る。		2 人権・教育・文化 " 202		生涯学習・スポーツ 課	167
328	教育費 人権教育費	中学校区ヒューマン・ライツ推進事業	480	市内中学校区を研究指定校区に指定し、人権教育の指導の改善・充実について実践研究に取り組むとともに、中学校区における幼稚園、小学校、中学校の実践交流に努める。	新規	2 人権・教育・文化 " 202		生涯学習・スポーツ 課	167
329	教育費 人権教育費	リーダー養成研修事業	214	小中学校の人権教育担当者を対象に、校内の人権教育を推進するために必要な資質の向上をめざして、知識と技能等を習得する研修会を実施する。	新規	2 人権・教育・文化 " 202		生涯学習・スポーツ 課	167

番号	款名称 目名称	事業名	事業費 (千円)	概要	新規	みんなのまちの計画		あしたの プラン	課名 (現課名)	予算書 ページ
330	教育費 人権教育費	全国人権同和教育研究大会研修経費	1,890	伊勢市の市職員・教職員が、全国人権同和教育研究大会に参加し、人権問題に係る認識を深めるとともに、人権感覚豊かなまちづくりや学校づくりのための手法を学ぶ研修機会とする。	新規	2 人権・教育・文化	201		生涯学習・スポーツ課	167
						"	203			
331	教育費 教育集会所費	教育集会所人権教育事業	884	人権が真に尊重される社会の実現を目指し、市民の人権問題に対する理解と認識を深めるため、教育集会所等において、子ども人権スクール、成人学習講座を開催する。		2 人権・教育・文化	201		生涯学習・スポーツ課	167
						"	203			
332	教育費 教育集会所費	ミニ人権フェスティバル開催事業	165	教育集会所等で地域や学校と連携しながら地域住民が人権について、ふれあい学ぶ機会を提供する。		2 人権・教育・文化	201		生涯学習・スポーツ課	167
						"	203			
333	教育費 小学校管理費	学校評議員設置経費	720	地域社会及び家庭と学校の連携を促進するため、学校評議員を設置し、学校評議員から学校運営に関して意見を受ける。 1校当たり 5人以内		2 人権・教育・文化	205		学校教育課	171
334	教育費 小学校管理費	小学校備品購入経費	10,000	学校運営上必要な庁用備品購入にかかる経費		2 人権・教育・文化	208		教育総務課	171
335	教育費 小学校管理費	小学校整備事業	20,000	市内小学校の施設整備 誘導灯取替工事 防火扉・シャッター改修工事 防球ネット等設置工事 給食室改修工事 二見小学校外壁防水塗装工事 佐八小学校スロープ設置工事 早修小学校ガス湯沸かし器設置工事		2 人権・教育・文化	208		教育総務課	171
336	教育費 小学校教育振興費	小学校教材整備経費	13,873	多様化する教育内容や指導方法に対応した教材を整備する。 小学校教材整備事業 特別支援教育整備整備事業 理科教育等設備整備事業		2 人権・教育・文化	205		学校教育課	171
						"	208			
337	教育費 小学校教育振興費	学校図書館充実経費	6,924	児童が意欲的に読書活動に取り組めるよう、児童の多様な興味・関心に応えるため学校図書館を充実させる。		2 人権・教育・文化	205		学校教育課	171
						"	208			
338	教育費 小学校教育振興費	要保護及び準要保護児童生徒援助事業	40,372	経済的理由によって就学困難な児童について、学用品費等を給与するなど必要な援助を行い、義務教育を円滑に実施する。		2 人権・教育・文化	205		学校教育課	171
						"	208			
339	教育費 小学校教育振興費	特別支援教育就学奨励事業	3,442	特別支援学級に就学する児童の保護者の経済的負担を軽減し、特別支援教育の振興を図る。		2 人権・教育・文化	205		学校教育課	171
						"	208			

番号	款名称 目名称	事業名	事業費 (千円)	概要	新規	みんなのまちの計画	あしたの プラン	課名 (現課名)	予算書 ページ
340	教育費 小学校教育振 興費	遠距離児童通学費扶助事業	2,204	遠距離児童並びに交通安全上バス通学を行っている児童の保護者負担の軽減を図るため、定期代金の助成を行う。 【補助率】 一般児童 バス定期券の1/3 要・準要保護児童 バス定期券全額を補助		2 人権・教育・文化	205 208	学校教育課	171
341	教育費 小学校教育振 興費	教科書等購入経費	300	主たる教材の「教科書」と参考資料である「指導書」を購入することにより、教職員による効果的な指導を支援し、児童に学習内容の確実な定着を図る。		2 人権・教育・文化	205	学校教育課	171
342	教育費 小学校教育振 興費	クラブ活動県外大会参加負担 金	210	文化活動の促進を図るため、音楽活動等で県外の大会に参加する学校への助成を行う。 【対象経費】 交通費...全額 宿泊費...1人当たり9,000円(上限) 大会参加負担金...全額		2 人権・教育・文化	205	学校教育課	171
343	教育費 小学校教育振 興費	学力向上推進事業	315	・児童の基礎的・基本的な学力の定着のため、実態把握に基づき学力向上研究体制を構築する。 ・指導方法や評価の在り方について実践的に研究し、授業改善のための方策や具体的な学校支援の在り方等について取りまとめを行う。		2 人権・教育・文化	205	学校教育課	171
344	教育費 小学校教育振 興費	独創的な教育活動推進事業	2,000	児童一人ひとりが、いきいきと学習活動を行い、個性を生かし個性を伸ばすために、地域や学校、児童の実態に応じた、創意工夫を生かした、独創的な教育活動を行う学校を支援することを目的とする。		2 人権・教育・文化	205	学校教育課	171
345	教育費 中学校管理費	学校評議員設置経費	360	地域社会及び家庭と学校の連携を促進するため、学校評議員を設置し、学校評議員から学校運営に関して意見を受ける。 1校当たり 5人以内		2 人権・教育・文化	205	学校教育課	175
346	教育費 中学校管理費	中学校備品購入経費	4,800	学校運営上必要な庁用備品購入にかかる経費		2 人権・教育・文化	208	教育総務課	175
347	教育費 中学校管理費	中学校整備事業	13,000	市内中学校の施設整備 誘導灯取替工事 防火扉・シャッター改修工事 防球ネット等設置工事 下水道接続工事		2 人権・教育・文化	208	教育総務課	175
348	教育費 中学校教育振 興費	中学校教材整備経費	10,678	多様化する教育内容や指導方法に対応した教材を整備する。 中学校教材整備事業 特別支援教育整備整備事業 理科教育等設備整備事業		2 人権・教育・文化	205 208	学校教育課	175
349	教育費 中学校教育振 興費	学校図書館充実経費	5,312	生徒が意欲的に読書活動に取り組めるよう、生徒の多様な興味・関心に応えるため学校図書館を充実させる。		2 人権・教育・文化	205 208	学校教育課	175

番号	款名称 目名称	事業名	事業費 (千円)	概要	新規	みんなのまちの計画	あしたの プラン	課名 (現課名)	予算書 ページ
350	教育費 中学校教育振 興費	要保護及び準要保護児童生徒 援助事業	43,156	経済的理由によって就学困難な生徒について、学用品費等を給与するなど必要 な援助を行い、義務教育を円滑に実施する。		2 人権・教育・文化	205	学校教育課	175
						"	208		
351	教育費 中学校教育振 興費	特別支援教育就学奨励事業	1,885	特別支援学級に就学する生徒の保護者の経済的負担を軽減し、特別支援教育の 振興を図る。		2 人権・教育・文化	205	学校教育課	175
						"	208		
352	教育費 中学校教育振 興費	教科書等購入経費	428	主たる教材の「教科書」と参考資料である「指導書」を購入することにより、教職員 による効果的な指導を支援し、生徒に学習内容の確実な定着を図る。		2 人権・教育・文化	205	学校教育課	175
353	教育費 中学校教育振 興費	クラブ活動県外大会参加負担 金	1,030	中学校の文化クラブ活動の促進を図るため、県外への大会に参加する学校へ支 援を行う。 【対象経費】 交通費...全額 宿泊費...1人当たり9,000円(上限) 大会参加負担金...全額		2 人権・教育・文化	205	学校教育課	175
354	教育費 中学校教育振 興費	学力向上推進事業	215	・生徒の基礎的・基本的な学力の定着のため、実態把握に基づき学力向上研究 体制を構築する。 ・指導方法や評価の在り方について実践的に研究し、授業改善のための方策や 具体的な学校支援の在り方等について取りまとめを行う。		2 人権・教育・文化	205	学校教育課	175
355	教育費 中学校教育振 興費	スクールカウンセラー活用事業	1,252	県費配置の不足分を補うため、中学校にスクールカウンセラーを配置し、不登校 問題や心の問題及び外国籍を持つ生徒の教育相談を行う。		2 人権・教育・文化	205	学校教育課	175
356	教育費 中学校教育振 興費	自分発見！中学生・地域ふれ あい事業	1,680	自分の将来の生き方や進路を模索し始める中学生を対象として、学校、家庭、地 域社会が丸となって地域ぐるみで職場体験活動を行う。		2 人権・教育・文化	205	学校教育課	175
357	教育費 中学校教育振 興費	学校・保護者コミュニケーション 事業	400	学校を保護者・地域ボランティア活動の拠点とし、問題行動の課題に適切に対応 するため、関係機関が一体となり、生徒の規範意識や倫理観、道徳観を育成す る。		2 人権・教育・文化	205	学校教育課	175
358	教育費 中学校教育振 興費	学力アドバンス事業	250	児童生徒の学力の定着や向上を図る上でさまざまな課題を抱える小・中学校に対 して、教師の授業方法や評価方法等の工夫・改善を図ることを支援する。		2 人権・教育・文化	205	学校教育課	175
359	教育費 中学校教育振 興費	独創的な教育活動推進事業	1,500	生徒一人ひとりが、いきいきと学習活動を行い、個性を生かし個性を伸ばすため に、地域や学校、生徒の実態に応じた、創意工夫を生かした、独創的な教育活動 を行う学校を支援することを目的とする。		2 人権・教育・文化	205	学校教育課	175

番号	款名称 目名称	事業名	事業費 (千円)	概要	新規	みんなのまちの計画	あしたの プラン	課名 (現課名)	予算書 ページ
360	教育費 中学校建設費	厚生中学校校舎改築事業	472,089	耐震診断調査、構造資料調査報告書及び築後41年が経過して老朽化が進んでおり、安全安心な学校づくりのため、改築を実施する。 平成21年度 仮設校舎建設、既設校舎解体 平成21,22年度 本体工事		2 人権・教育・文化	208 2-1	教育総務課	177
361	教育費 中学校建設費	五十鈴中学校校舎改築事業	440,144	耐震診断調査、構造資料調査報告書及び築後42年が経過して老朽化が進んでおり、安全安心な学校づくりのため、改築を実施する。 平成21年度 仮設校舎建設、既設校舎解体 平成21,22年度 本体工事		2 人権・教育・文化	208 2-1	教育総務課	177
362	教育費 幼稚園費	幼稚園整備事業	315	市内幼稚園の施設整備 誘導灯取替工事		2 人権・教育・文化	208	教育総務課	179
363	教育費 幼稚園費	幼稚園備品購入経費	1,100	保育現場で必要とする庁用備品等を整備する。		2 人権・教育・文化	208	教育総務課	179
364	教育費 幼稚園費	幼稚園緊急地震速報システム 整備事業	2,820	緊急地震速報システムを全幼稚園に設置し、地震被害を未然に防ぐとともに、園児の安全確保を図る。	新規	2 人権・教育・文化	208	教育総務課	179
365	教育費 幼稚園費	幼稚園教材整備経費	390	教育現場で幼稚園教育要領の実施に伴い、必要とする教材備品を購入し、破損した備品の修理を行い、教材消耗品を整備する。		2 人権・教育・文化	205	学校教育課	179
366	教育費 社会教育総務費	社会教育推進事業	3,700	・伊勢市社会教育委員会の運営 ・「第40回東海北陸社会教育研究大会(三重大会)」への参加 日時 H21.10.22(木)～23(金) 場所 伊勢市観光文化会館ほか ・伊勢市飯田市婦人会交流会事業(春、秋に実施)		2 人権・教育・文化	203 208	生涯学習・スポーツ課	181
367	教育費 社会教育総務費	婦人学級開設事業	1,152	社会教育関係団体として、伊勢市婦人会連絡協議会会員の地域における自主的な生涯学習活動を支援する。 【婦人会】8地域(修道、明倫、有緝、厚生、早修、中島、神久、一色) 【講座内容】民謡、生け花、書道、茶道、着付け、手芸など		2 人権・教育・文化	208	生涯学習・スポーツ課	181
368	教育費 公民館費	公民館補助金	6,285	・公民館施設及び自治会が管理運営する公民館の整備等に補助金を交付する。(御園町:補助率2/3) ・地区公民館の建設に係る費用の助成(補助率:16.2%)		2 人権・教育・文化	203 208	生涯学習・スポーツ課	181
369	教育費 文化振興費	文化講演会開催事業	971	プロの高度な文化芸術や学術にふれられるよう、講演会を開催する。 【事業概要】芸術・文学等の分野で活躍する著名人の講演 【開催場所】伊勢市生涯学習センター(予定)		2 人権・教育・文化	209	文化振興課	181



番号	款名称 目名称	事業名	事業費 (千円)	概要	新規	みんなのまちの計画	あしたの プラン	課名 (現課名)	予算書 ページ
370	教育費 文化振興費	市民芸能祭開催事業	1,300	芸能分野の振興を図るため、市民に発表の場を提供するとともに、伊勢の伝統文化等を身近に観賞していただく。 【内容】 2日間を観光文化会館、4日間を市生涯学習センターで開催の予定(日舞・民踊、バレエ・モダンダンス、フォークダンス、邦楽など)		2 人権・教育・文化	209 210	文化振興課	181
371	教育費 文化振興費	美術展覧会開催事業	1,308	美術分野の文化の振興を図るため、市民に美術活動の発表の場を提供し、市民に美術を身近に鑑賞する機会を提供する。 【内容】5部門(絵画・デザイン、写真、書、立体造形、 美術工芸) 【開催日】11月10日～15日(予定)		2 人権・教育・文化	209 210	文化振興課	181
372	教育費 文化振興費	文化財保存整備事業補助金	5,875	市内に所在する指定文化財の保存修理等にあたって所有者へ補助金を交付する。		2 人権・教育・文化	211	文化振興課	183
373	教育費 文化振興費	造船資料保存調査経費	1,108	旧市川造船所資料は、我が国の造船史あるいは船舶史を解き明かすうえで貴重な資料であることから、将来的な保存活用のため調査を実施する。		2 人権・教育・文化	211	文化振興課	183
374	教育費 文化振興費	指定無形民俗文化財等保存継承事業補助金	2,400	伊勢市内で伝承されている指定無形民俗文化財等の連綿とした保存継承を支援するため、伝承団体が行う後継者育成・備品整備・記録作成・普及宣伝等の事業に対し補助金の交付を行う。 ・指定無形民俗文化財 18団体 ・未指定無形民俗文化財 6団体		2 人権・教育・文化	211	文化振興課	183
375	教育費 文化振興費	二見浦保存管理計画策定経費	878	平成18年7月に国指定名勝となった「二見浦」について、適切な保存管理を行うため、各方面の専門家等の意見を集約し保存管理計画を策定する。 平成21年度は保存管理計画の最終調整と計画書の発行を行う。		2 人権・教育・文化	211 1-3	文化振興課	183
376	教育費 文化振興費	二見浦保存管理計画運営経費	410	平成18年7月に国指定名勝となった「二見浦」について、名勝二見浦保存管理計画に基づき、各方面の専門家等を交えた運営組織により、適切な名勝の整備、活用及び運営を行う。 平成21年度は、運営組織を設置し、運営の方法や体制整備に関する諸点について整理する。		2 人権・教育・文化	211 1-3	文化振興課	183
377	教育費 文化振興費	特別展等開催事業	395	伊勢市立郷土資料館において、常設展示で展示しきれない収蔵資料や伊勢市の歴史文化の一端を紹介するため、期間を限定した特別展や企画展を随時開催する。		2 人権・教育・文化	209	文化振興課	183
378	教育費 文化振興費	尾崎弔堂顕彰事業	117	尾崎弔堂の偉大な業績や精神を、市内外に発信する方法として、企画展の開催や弔堂関連資料の収集を行う。		2 人権・教育・文化	209	文化振興課	183
379	教育費 文化振興費	山田奉行所記念館特別展開催事業	500	地域住民は勿論の事、全国から訪れる方に、伊勢市の近世武家文化や地域史の学習の機会を確保するため、山田奉行所記念館における特別展開催事業を年に2～3回開催する。 ・委託先「山田奉行所記念館友の会」		2 人権・教育・文化	209 5-3	文化振興課	183

番号	款名称 目名称	事業名	事業費 (千円)	概要	新規	みんなのまちの計画	あしたの プラン	課名 (現課名)	予算書 ページ
380	教育費 文化振興費	全市博物館構想推進経費	1,073	伊勢市全体を「博物館」とみなし、隠れた文化資産を市民により発掘・展示できるように働きかけ、また、既存の博物館等をネットワーク化するとともに、「博物館」を活性化できる人材を育成する。		2 人権・教育・文化 " " " "	209 210 212	5-1 文化振興課	183
381	教育費 青少年対策費	青少年健全育成推進事業	1,700	青少年の保護及び健全な育成のため、広報・啓発及び調査研究等、青少年健全育成の推進に必要な事業を「伊勢市青少年育成市民会議」に委託し、事業を推進する。		2 人権・教育・文化 4 生活・健康・福祉	209 412	生涯学習・スポーツ 課	183
382	教育費 青少年対策費	飯田市交流会実施事業	1,081	飯田市との小学生交流を通じ、両市の親睦をはかるとともに、リーダーの養成を図る。平成20年度から1年ごとの相互訪問となり、平成21年度は飯田市からの訪問を受け入れる。		2 人権・教育・文化	205	生涯学習・スポーツ 課	183
383	教育費 青少年対策費	成人式開催事業	1,525	新成人代表からなる実行委員会において、企画から当日の運営までを行い式典を開催する。		2 人権・教育・文化	206	生涯学習・スポーツ 課	183
384	教育費 図書館費	図書マーク化等業務経費	2,238	図書館業務の電算管理に伴い、図書資料項目をデータ化することが必要である。図書納入専門業者から、図書の発注を行う際に必要な図書の書誌データ、および電算管理している蔵書の検索用データの提供を受け、図書発注業務の効率化、図書装備の省力化、購入した資料を迅速に利用者へ提供することができる。		2 人権・教育・文化	208	生涯学習・スポーツ 課	185
385	教育費 図書館費	図書整備経費	26,008	閲覧用図書、雑誌、視聴覚資料の購入経費。 ・平成19年度末蔵書数 約42万冊		2 人権・教育・文化	208	生涯学習・スポーツ 課	185
386	教育費 図書館費	ブックスタート支援事業	1,888	子育て支援の一環として健康診断等の際にブックスタートパック(絵本、子育て関連資料等が入ったバッグ)を手渡す。 配布作業は、中央保健センターで行われている1歳半健診時に図書館が行う。		2 人権・教育・文化	208	生涯学習・スポーツ 課	185
387	教育費 図書館費	図書館運営経費	128,234	指定管理料、電算システム経費、図書館施設修繕等経費、図書館協議会委員報酬		2 人権・教育・文化	208	生涯学習・スポーツ 課	185
388	教育費 生涯学習費	生涯学習推進事業	11,497	・生涯学習講座開催 ・生涯学習情報の収集と発信 ・文化協会補助金		2 人権・教育・文化 " " " "	203 208	3-3 生涯学習・スポーツ 課	185
389	教育費 生涯学習費	放課後子どもプラン推進事業	1,736	放課後や週末等に小学校の余裕教室等を活用して、地域の方々の参画を得て、子どもたちとともに勉強や運動、文化活動、地域住民との交流活動などの取組みを実施する。		2 人権・教育・文化	203	3-3 生涯学習・スポーツ 課	185

番号	款名称 目名称	事業名	事業費 (千円)	概要	新規	みんなのまちの計画	あしたの プラン	課名 (現課名)	予算書 ページ
390	教育費 学校保健費	保健室整備経費	582	学校における保健活動に支障が出ないよう、耐用年数を超え不調をきたしている、または、修理不可能となった保健室備品を整備する。		2 人権・教育・文化	205	学校教育課	189
391	教育費 学校給食費	給食施設整備経費	3,165	耐用年数を過ぎた備品の更新、老朽化のため、衛生維持が困難になった施設の改修を行う。 ・牛乳保冷庫の更新 ・給食室備品の更新		2 人権・教育・文化 4 生活・健康・福祉	205 423	学校教育課	189
392	教育費 学校給食費	中学校給食共同調理場管理経費	164,209	平成20年11月に供用開始の中学校給食共同調理場の管理運営経費。		2 人権・教育・文化 4 生活・健康・福祉	205 423	3-3 学校教育課	189
393	教育費 体育振興費	体育指導事業	4,495	体育指導委員の各種市民大会の運営・協力活動に伴う経費。 ・指導委員数 64名(伊勢29、二見12、小俣12、御園11)。		2 人権・教育・文化 4 生活・健康・福祉 "	212 407 421	生涯学習・スポーツ課	191
394	教育費 体育振興費	生涯スポーツ推進事業	8,689	市民の健康増進を図るため、体育祭を筆頭に各種スポーツ大会、教室等を開催する。 ・いせスポレクフェスティバル、町民体育祭 ・市町対抗駅伝大会 ・ふれ愛マラソン大会 ・各種スポーツ教室等		2 人権・教育・文化 4 生活・健康・福祉	209 421	生涯学習・スポーツ課	191
395	教育費 体育振興費	総合型地域スポーツクラブ育成事業	5,400	地域住民が主体となり、地域住民の誰もが、多様なスポーツを実践できる場や機会を提供するスポーツクラブを育成する。現在6団体(五十鈴、厚生、城田、北浜、小俣、御園)。		2 人権・教育・文化 4 生活・健康・福祉 "	212 407 421	3-1 生涯学習・スポーツ課	191
396	教育費 体育振興費	学校体育施設開放事業	1,248	住民の身近な学校体育施設を拠点として、市民の活動の場を提供し、体力の保持・増進、住民相互の交流及び生涯スポーツの普及を図る。		2 人権・教育・文化 "	209 212	生涯学習・スポーツ課	191
397	教育費 体育振興費	B & G海洋センター事業	299	・海洋性スポーツ、レクリエーションの普及と青少年健全育成を図る。 ・水泳教室の開催。 ・B&G財団及び近隣海洋センターとの情報交換。		2 人権・教育・文化 4 生活・健康・福祉	209 415	生涯学習・スポーツ課	191
398	教育費 体育振興費	伊勢市スポーツ振興審議会開催事業	202	教育委員会の諮問に応じてスポーツの振興に関することを審議し、そのことを教育委員会に建議する。		2 人権・教育・文化 4 生活・健康・福祉 "	212 407 421	生涯学習・スポーツ課	191
399	教育費 体育振興費	スポーツ少年団育成事業	2,164	子どもたちのスポーツ活動に関する視野を拡大し、スポーツ人口の一層の拡大を図ることを目的として各地域で活動するスポーツ少年団の活動に対して支援する。		2 人権・教育・文化 4 生活・健康・福祉 "	205 407 415	生涯学習・スポーツ課	191

番号	款名称 目名称	事業名	事業費 (千円)	概要	新規	みんなのまちの計画	あしたの プラン	課名 (現課名)	予算書 ページ
400	教育費 体育振興費	小学校体育活動推進事業	2,162	小学校体育の充実を図る。 ・機会の提供(小学校陸上記録会の開催) ・小学校陸上記録会への児童派遣費負担		4 生活・健康・福祉	415	生涯学習・スポーツ課	191
401	教育費 体育振興費	中学校体育活動推進事業	17,706	中学校体育の充実及び学校部活動の活性化を行う。 ・機会の提供(伊勢市中学校各種体育大会等の実施) ・各種全国大会、東海大会及び県総合体育大会への選手派遣費負担 等		4 生活・健康・福祉	415	生涯学習・スポーツ課	191
402	教育費 体育振興費	全国大会等参加激励事業	3,110	各種スポーツ大会で地区大会及び県大会を経て、全国大会以上の大会に出場する個人・団体に激励金(派遣費)を支給する。 ・支給額 県内5,000円/人、県外10,000円/人(上限)		4 生活・健康・福祉	421	生涯学習・スポーツ課	191
403	教育費 体育振興費	体育協会補助金	3,234	地域を中心にスポーツを健全に普及させ、体育文化の振興に寄与している「体育協会」への運営補助。		4 生活・健康・福祉 " 415 " 421		生涯学習・スポーツ課	191
404	教育費 体育振興費	競技スポーツ推進事業	1,600	子どもから大人までのスポーツ技術の向上を図るため、各種の大会、教室を開催する。 ・ジュニア育成事業開催負担金 ・競技スポーツ事業開催負担金	新規	4 生活・健康・福祉 " 415 " 421		生涯学習・スポーツ課	191
405	教育費 体育振興費	スポーツ国際交流推進事業	600	スポーツを通し、国際交流を図る。 ・日独交流 ハイデンハイム市スポーツユース(派遣) ・日韓交流 南陽州市(伊勢市内開催)		2 人権・教育・文化	207	生涯学習・スポーツ課	191
406	教育費 体育振興費	集客誘致大会開催事業	19,230	全国規模の大会を開催・誘致することで、県外等からの集客を図る。 【開催事業】 ・都道府県対抗全日本ソフトテニス大会・全日本ジュニア体重別相撲選手権大会・神宮奉納選抜社会人野球大会・お伊勢さん健康マラソン大会・神宮奉納全日本ソフトテニス大会		6 産業	603	5-2 生涯学習・スポーツ課	191
407	教育費 体育施設費	体育施設整備事業	27,633	・倉田山公園野球場スタンドフェンス設置工事 ・市営庭球場、防球・防音工事、コート張替工事 ・B & G 海洋センター屋外排水設備工事、浄化槽防火水槽化工事 ・あさま市民プール解体工事		2 人権・教育・文化 4 生活・健康・福祉 6 産業	209 421 603	生涯学習・スポーツ課	191
【国民健康保険特別会計】									
408	保険給付費 一般被保険者療養給付費	一般被保険者療養給付費	7,610,400	一般被保険者の療養上の給付経費。医療制度改革により、20年4月から退職医療制度の該当年齢が75歳から65歳に引き下げとなり一般被保険者が増加したことから、給付額も増加している。		4 生活・健康・福祉	418	医療保険課	241

番号	款名称 目名称	事業名	事業費 (千円)	概要	新規	みんなのまちの計画		あしたの プラン	課名 (現課名)	予算書 ページ
409	保険給付費 退職被保険者 等療養給付費	退職被保険者等療養給付費	582,600	退職被保険者等の療養上の給付経費。医療制度改革により、20年4月から退職者医療制度の該当年齢が75歳から65歳に引き下げとなり、給付額が減少した。		4	生活・健康・福祉	418	医療保険課	241
410	保険給付費 一般被保険者 高額療養費	一般被保険者高額療養費	786,840	一般被保険者が同一の月にそれぞれ医療機関で支払った自己負担額が基準額を超える場合に支給する。		4	生活・健康・福祉	418	医療保険課	243
411	保険給付費 退職被保険者 等高額療養費	退職被保険者等高額療養費	67,800	退職被保険者等が同一の月にそれぞれの医療機関で支払った自己負担額が基準額を超える場合に支給する。)		4	生活・健康・福祉	418	医療保険課	243
412	後期高齢者支援 金等 後期高齢者支 援金	後期高齢者支援金	1,650,398	後期高齢者医療制度の財政構造は、制度の加入者1割、各医療保険者からの支援金(後期高齢者支援金)4割、公費5割となっており、医療保険者として後期高齢者支援金を支払うものである。 また、療養病床から老人保健施設等への転換を進める病床転換助成事業を支援するため、各医療保険者は病床転換支援金を支払うものである。		4	生活・健康・福祉	418	医療保険課	251
413	共同事業拠出金 保険財政共同安 定化事業拠出金	保険財政共同安定化事業拠出金	1,217,585	県内市町国保間での保険料の平準化、財政の安定化を図るため、1件30万円以上の医療費について、市町国保の拠出による保険財政共同安定化事業が平成18年10月から実施されている。(国保医療費の約4割が対象) 国保連合会への拠出金である。		4	生活・健康・福祉	418	医療保険課	259
414	保健事業費 特定健康診査 等事業費	特定健康診査等事業費	145,439	医療保険者が40歳～74歳の加入者に対し、糖尿病等の生活習慣病の早期発見を図るために行う健康診査と保健指導		4	生活・健康・福祉	418	医療保険課	261
【後期高齢者医療特別会計】										
415	後期高齢者医療 広域連合納付金 後期高齢者医療 広域連合納付金	後期高齢者医療広域連合負担金	2,101,051	三重県後期高齢者医療広域連合への市町負担金 (根拠法令)高齢者の医療の確保に関する法律		4	生活・健康・福祉	418	医療保険課	317
【介護保険特別会計(保険事業勘定)】										
416	保険給付費 介護サービス 等給付費	居宅介護サービス給付費負担金	3,712,313	要介護認定者が受けた居宅介護サービスに係る保険給付費		4	生活・健康・福祉	411	介護保険課	347
417	保険給付費 介護サービス 等給付費	地域密着型介護サービス給付費負担金	702,211	要介護認定者が受けた地域密着型サービスに係る保険給付費		4	生活・健康・福祉	411	介護保険課	347

番号	款名称 目名称	事業名	事業費 (千円)	概要	新規	みんなのまちの計画	あしたの プラン	課名 (現課名)	予算書 ページ
418	保険給付費 介護サービス 等給付費	施設介護サービス給付費負担 金	3,183,922	要介護認定者が受けた施設サービスに係る保険給付費		4 生活・健康・福祉	411	介護保険課	347
419	保険給付費 介護サービス 等給付費	居宅介護福祉用具購入費負担 金	17,712	要介護認定者が購入した特定福祉用具に係る保険給付費		4 生活・健康・福祉	411	介護保険課	347
420	保険給付費 介護サービス 等給付費	居宅介護住宅改修費負担金	46,314	要介護認定者が行った住宅改修に係る保険給付費		4 生活・健康・福祉	411	介護保険課	347
421	保険給付費 介護サービス 等給付費	居宅介護サービス計画給付費 負担金	380,486	要介護認定者が受けた居宅介護支援に係る保険給付費		4 生活・健康・福祉	411	介護保険課	347
422	保険給付費 介護サービス 等給付費	介護予防サービス給付費負担 金	181,197	要支援認定者が受けた介護予防サービスに係る保険給付費		4 生活・健康・福祉	411	介護保険課	347
423	保険給付費 介護サービス 等給付費	地域密着型介護予防サービス 給付費	273	要支援認定者が受けた地域密着型介護予防サービスに係る保険給付費		4 生活・健康・福祉	411	介護保険課	347
424	保険給付費 介護サービス 等給付費	介護予防福祉用具購入費負担 金	1,656	要支援認定者が購入した特定福祉用具に係る保険給付費		4 生活・健康・福祉	411	介護保険課	347
425	保険給付費 介護サービス 等給付費	介護予防住宅改修費負担金	14,722	要支援認定者が行った住宅改修に係る保険給付費		4 生活・健康・福祉	411	介護保険課	347
426	保険給付費 介護サービス 等給付費	介護予防サービス計画費負担 金	22,086	要支援認定者が受けた介護予防支援に係る保険給付費		4 生活・健康・福祉	411	介護保険課	347
427	保険給付費 介護サービス 等給付費	高額介護サービス費負担金	149,304	要介護認定者が支払った介護保険サービスに対する自己負担額が基準額を超えた場合に支給する保険給付費		4 生活・健康・福祉	411	介護保険課	347

番号	款名称 目名称	事業名	事業費 (千円)	概要	新規	みんなのまちの計画		あしたの プラン	課名 (現課名)	予算書 ページ
428	保険給付費 介護サービス 等給付費	高額介護予防サービス費負担金	87	要支援認定者が支払った介護予防サービスに対する自己負担額が基準額を超えた場合に支給する保険給付費		4	生活・健康・福祉	411	介護保険課	347
429	保険給付費 介護サービス 等給付費	特定入所者介護サービス費負担金	370,169	要介護認定者の施設入所時(ショートステイ含む)に自己負担である食費と居住費について、低所得者に対して給付する補足給付		4	生活・健康・福祉	411	介護保険課	347
430	保険給付費 介護サービス 等給付費	特定入所者介護予防サービス費負担金	38	要支援認定者のショートステイ利用時に自己負担である食費と居住費について、低所得者に対して給付する補足給付		4	生活・健康・福祉	411	介護保険課	347
431	保険給付費 介護サービス 等給付費	高額医療合算介護サービス費負担金	4,479	要介護認定者が支払った介護保険サービスに対する自己負担額が医療保険の自己負担額と合算した時、基準額を超えた場合に支給する保険給付費		4	生活・健康・福祉	411	介護保険課	347
432	保険給付費 介護サービス 等給付費	高額医療合算介護予防サービス費負担金	3	要支援認定者が支払った介護予防サービスに対する自己負担額が、医療保険の自己負担額と合算した時、基準額を超えた場合に支給する保険給付費		4	生活・健康・福祉	411	介護保険課	347
433	地域支援事業費 介護予防事業費	特定高齢者把握事業	108,419	65歳以上の高齢者に対し、生活機能評価(生活機能チェック、生活機能検査)を実施し、生活機能が低下し要支援・要介護状態になるおそれのある高齢者(特定高齢者)を早期に把握することにより、介護予防事業の推進を図る。		4	生活・健康・福祉	422	健康課	349
434	地域支援事業費 介護予防事業費	運動器機能向上事業	1,281	要介護状態になる原因の上位である「転倒骨折」を予防することを目的として実施。特定高齢者で運動器機能の向上が必要と認められる者を対象に、個人に応じた筋力トレーニングを行い、下肢の筋力アップや全身調整能力の向上を行い、運動器の機能低下予防を図り、介護予防を推進する。		4	生活・健康・福祉	420	健康課	349
435	地域支援事業費 介護予防事業費	栄養改善事業	272	高齢者の低栄養状態を早期に発見するとともに、「食べること」を通じて低栄養状態を改善し、自分らしい生活の確立と自己実現を支援する。		4	生活・健康・福祉	420	健康課	349
436	地域支援事業費 介護予防事業費	口腔機能向上事業	347	高齢者の摂食・嚥下機能の低下を早期に発見し、口腔機能の向上のための教育や口腔清掃の指導、摂食・嚥下機能に関する機能訓練の指導等を行うことにより機能低下や悪化を予防し、ひいては要介護状態となるを防止する。		4	生活・健康・福祉	420	健康課	349
437	地域支援事業費 介護予防事業費	認知症予防事業	1,053	要介護状態になる原因の「認知症」を予防することを目的として実施。特定高齢者で認知症の予防・支援が必要と認められる者を対象に、脳の活性化を促す諸活動を通じて認知機能を刺激し、認知症の予防・改善を図り高齢者が自立して長生きを楽しめる人生をめざす。		4	生活・健康・福祉	420	健康課	349

番号	款名称 目名称	事業名	事業費 (千円)	概要	新規	みんなのまちの計画		あしたの プラン	課名 (現課名)	予算書 ページ
438	地域支援事業費 介護予防事業費	訪問型介護予防事業	427	閉じこもり・認知症・うつ等のおそれがある(又はこれらの状態にある高齢者を対象に、保健師等が居宅を訪問して、生活機能に関する問題を総合的に把握・評価し、必要な相談・指導を実施することにより機能低下や悪化を予防する。		4	生活・健康・福祉	420	健康課	349
439	地域支援事業費 介護予防事業費	介護予防普及啓発事業	3,274	高齢社会を迎え、高齢者が健康で自立した生活が送れるよう、生活習慣病及び転倒骨折、認知症、口腔保健衛生等の介護予防に関する正しい知識の普及を行い、高齢者の体力と健康の保持増進、口腔衛生機能の維持向上をめざす。		4	生活・健康・福祉	419	3-1 健康課	349
440	地域支援事業費 介護予防事業費	地域介護予防活動支援事業	71	高齢社会を迎え、高齢者が健康で自立した生活を送ることを目指して、地域における介護予防に関する自主的な活動が実施されるよう、自発的な活動の育成支援を行う。		4	生活・健康・福祉	420	健康課	349
441	地域支援事業費 包括的支援事業・任意事業費	介護予防ケアマネジメント事業	208	特定高齢者を早期に発見し、早期に介護予防事業のマネジメントを実施することにより、要支援・要介護状態とならないようにすることを目的とする。		4	生活・健康・福祉	411	長寿課	349
442	地域支援事業費 包括的支援事業・任意事業費	総合相談事業・権利擁護事業	5,806	社会福祉士・保健師・主任ケアマネジャーが介護・福祉についての総合相談を行い、高齢者が住み慣れた地域で、安心して尊厳ある生活ができるように支援を行う。また、高齢者の人権や権利を守るため、関係機関と連携をとりながら、高齢者虐待の防止・早期発見に努めるとともに、認知症高齢者等の成年後見制度の活用支援及び啓発を行う。		4	生活・健康・福祉	411	長寿課	349
443	地域支援事業費 包括的支援事業・任意事業費	包括的・継続的ケアマネジメント支援事業	7,390	高齢者が地域で安心して暮らすために、地域の様々な社会資源の活用と生活に必要な支援を集約し、適切なサービスが利用できるよう総合的なケアマネジメントを行う。また、ケアマネジャーが個々に抱える困難事例の相談窓口となり、一緒に考え支援を行うとともに、ケアマネジャーの資質向上研修会等を実施する。		4	生活・健康・福祉	411	長寿課	349
444	地域支援事業費 包括的支援事業・任意事業費	地域包括支援センター運営事業	34,000	保健・医療・福祉の連携の拠点のさらなる充実と、高齢者の生活を総合的に支える地域包括ケア体制の実現にむけ、高齢者の支援体制の強化・充実を図る。		4	生活・健康・福祉	411	長寿課	349
445	地域支援事業費 包括的支援事業・任意事業費	在宅介護支援事業	6,705	在宅の虚弱高齢者やその家族、さらに民生委員等関係者が介護や福祉に関する相談を身近な場で行える体制を整えとともに専門職種が連携を図ることにより、介護予防や悪化予防に努め地域福祉の向上を図ることを目的とする。	新規	4	生活・健康・福祉	411	長寿課	349
446	地域支援事業費 包括的支援事業・任意事業費	食の自立支援事業	8,568	在宅の高齢者が健康で自立した生活を送ることができるよう、「食」の自立の観点からアセスメントを行い、計画的・有機的に「食」に関するサービスの利用調整を行い、高齢者の在宅生活継続への支援と栄養状態の改善を図るとともに、定期的に居宅に訪問して栄養の調和のとれた食事の配達と安否確認を行い、福祉の向上を図る。		4	生活・健康・福祉	411	長寿課	349
447	地域支援事業費 包括的支援事業・任意事業費	高齢者住宅等安心確保事業	10,442	高齢者世話付住宅等に入居する高齢者に対し、生活援助員を派遣し、生活指導・相談、安否確認、一時的家事援助、緊急時対応等のサービスを提供することにより、入居高齢者が自立して安全かつ快適な在宅生活を営むことができるよう支援する。		4	生活・健康・福祉	411	長寿課	349



番号	款名称 目名称	事業名	事業費 (千円)	概要	新規	みんなのまちの計画	あしたの プラン	課名 (現課名)	予算書 ページ
448	地域支援事業費 包括的支援事業・任意事業費	家族介護交流事業	400	在宅で寝たきりや認知症の高齢者等を介護する家族に対し、日帰り旅行等を活用した介護者相互の交流会に参加することで、介護から一時的に解放し、心身のリフレッシュを図る。		4 生活・健康・福祉	411	介護保険課	349
449	地域支援事業費 包括的支援事業・任意事業費	介護用品支給事業	21,915	在宅(入院中を含む)で寝たきりの高齢者や認知症の高齢者を抱える家族に対し、介護保険の給付対象外となっている介護に必要な紙オムツ等に要する経費の一部として利用券を交付することにより、家族の身体的・精神的・経済的負担の軽減を図る。		4 生活・健康・福祉	411	介護保険課	349
450	地域支援事業費 包括的支援事業・任意事業費	家族介護慰労事業	394	低所得で介護を要する高齢者及びその家族に対して、家族介護慰労金を支給することにより、その家族の精神的及び経済的負担の軽減を図る。		4 生活・健康・福祉	411	介護保険課	349
451	地域支援事業費 包括的支援事業・任意事業費	住宅改修支援事業	460	要介護(要支援)認定者で居宅介護支援の提供を受けていない者が、適切な住宅改修を行えるように、支援を行った事業者に対し助成を行うことで、制度の適正で円滑な利用を支援する。		4 生活・健康・福祉	411	介護保険課	349
452	地域支援事業費 包括的支援事業・任意事業費	介護相談員派遣事業	3,705	介護サービス利用者の疑問や不満、不安の解消を図り、苦情に至る事態を未然に防止するため、派遣希望のあった事業所に介護相談員を派遣し問題の発見や提起、解決策などを通じて事業所における介護サービスの質的向上を図る。		4 生活・健康・福祉	411	介護保険課	349
453	地域支援事業費 包括的支援事業・任意事業費	成年後見制度利用支援事業	847	成年後見制度は、判断能力に欠ける認知症高齢者を支援するもので、本人または4親等内の親族が申し立てを行うことができるが、これらの親族がいない場合、あるいは音信不通等の場合は、市長による申し立てが認められている。当事業は、認知症高齢者が人間として尊厳のある生活を送れるように、成年後見制度の利用を支援するものである。		4 生活・健康・福祉	411	長寿課	349
454	地域支援事業費 包括的支援事業・任意事業費	生活管理指導事業	677	基本的な生活習慣が欠如している等、社会適応能力が困難な者に対して日常生活に対する指導・支援を行い、基本的な生活習慣を身に付けさせることにより、要介護状態への進行の予防を図る。		4 生活・健康・福祉	411	長寿課	349
455	地域支援事業費 包括的支援事業・任意事業費	介護給付費等費用適正化事業	5,963	要介護(要支援)認定者が真に必要なとするサービスを、事業所が適正に提供できるようにサポートすることにより、介護保険制度の適正な運営を図る。不適切な介護サービス利用を削減し、適切な介護サービスを確保することにより、制度に対する信頼感を高めるとともに介護保険制度を持続可能なものにする。	新規	4 生活・健康・福祉	411	介護保険課	349
【介護保険特別会計(介護サービス事業勘定)】									
456	事業費 介護予防サービス事業費	介護予防サービス計画作成事業	17,734	介護保険における要支援1・要支援2の認定を受けた要支援者に対して、適切な介護予防マネジメントを実施することにより、介護状態の悪化を防ぎ、維持・改善をめざした支援を行うことを目的とする。		4 生活・健康・福祉	411	長寿課 長寿課	369

番号	款名称 目名称	事業名	事業費 (千円)	概要	新規	みんなのまちの計画	あしたの プラン	課名 (現課名)	予算書 ページ
【住宅新築資金等貸付事業特別会計】									
457	総務費 一般管理費	貸付事業運営経費	2,462	「住宅新築資金等貸付事業」により昭和46年度から平成8年度まで貸付を行った貸付金の償還業務を行う。		9 その他...	999	建築住宅課	389
【まちなみ保全事業特別会計】									
458	事業費 まちなみ保全 事業費	まちなみ保全事業貸付金	30,000	内宮前おほらい町を中心に歴史的なまちなみを保全、再生しながら整備を促進し、地域性豊かな魅力あるまちづくりを行うことにより、まちの活性化を図る「伊勢市まちなみ保全事業」において、保全地区内で建物の修景を行う時に、希望者への資金貸付を行う。		7 交流都市基盤	703	建築住宅課	407
【農業集落排水事業特別会計】									
459	農業集落排水事業費 総務費	農業集落排水一般事業	3,253	二見町荘地区及び西地区の農業集落排水使用料等の賦課・徴収に必要な事務を行う。		3 環境 7 交流都市基盤	303 713	上下水道部	421
460	農業集落排水事業費 維持管理費	荘地区維持管理事業	21,117	二見町荘地区の農業集落排水施設の機能保持と安全稼働のため、維持管理を行う。 ・荘クリーンセンター ・荘マンホールポンプ		3 環境 7 交流都市基盤	303 713	上下水道部	423
461	農業集落排水事業費 維持管理費	西地区維持管理事業	16,858	二見町西地区の農業集落排水施設の機能保持と安全稼働のため、維持管理を行う。 ・西クリーンセンター ・西マンホールポンプ		3 環境 7 交流都市基盤	303 713	上下水道部	423
【土地取得特別会計】									
462	用地取得事業費 事業費	公共用地・代替地取得事業	199,025	事業用地及び事業に伴う代替地を先行取得することにより、積極的に公共事業における公有地の確保ならびに効率的運営を図る。		7 交流都市基盤	799	財政課	441
【病院事業会計】									
463	病院事業費用 (項) 医業費用	-	5,981,967	(おもな内容) 給与費 3,494,996千円 材料費 1,356,711千円 経費 852,983千円		4 生活・健康・福祉	418	伊勢総合病院	447
464	病院事業費用 (項) 健診費用	-	150,330	(おもな内容) 給与費 85,478千円 材料費 12,229千円 経費 36,784千円		4 生活・健康・福祉	418	伊勢総合病院	448

番号	款名称 目名称	事業名	事業費 (千円)	概要	新規	みんなのまちの計画	あしたの プラン	課名 (現課名)	予算書 ページ
465	病院事業費用 (項) 医業外費用	-	164,479	(おもな内容) 支払利息及び企業債取扱諸費 36,014千円 繰延勘定償却 110,204千円		4 生活・健康・福祉	418	伊勢総合病院	448
466	資本的支出 (項) 建設改良費	資産購入費	80,000	器械備品(各種医療機器)等購入経費		4 生活・健康・福祉	418	伊勢総合病院	449
【水道事業会計】									
467	水道事業費用 (項) 営業費用	-	2,284,504	主たる営業活動から生ずる費用 (主な概要) 水道施設運転管理業務委託 43,510千円 南勢水道用水受水費 857,157千円 水道施設動力費 89,437千円 水道施設・配水管修繕費 91,023千円 メーター取替・改造費 53,377千円 水道料金等徴収業務委託 73,163千円		7 交流都市基盤	715	上下水道部	465
468	水道事業費用 (項) 簡易水道費用	(目) 簡易水道費	5,184	簡易水道地区への配水に係る維持管理等に要する費用 (主な概要) 簡易水道維持管理費等 5,184千円		7 交流都市基盤	715	上下水道部	467
469	資本的支出 (項) 建設改良費	(目) 原水施設費	1,500	水源地施設・設備の新設、更新等を行う。 (主な概要) 中須水源地発電機室耐震補強設計業務委託 一式		7 交流都市基盤	715	上下水道部	469
470	資本的支出 (項) 建設改良費	(目) 配水及び給水施設費	427,397	配水管の管網整備及び配水施設の改良、更新等を行う。 (主な概要) 宮川水源地管末自動水質監視装置設置工事 一式 小俣配水場管末自動水質監視装置設置工事 一式 配水本管布設替工事 L=5,425m		7 交流都市基盤	715	上下水道部	469
471	資本的支出 (項) 建設改良費	(目) 老朽管更新事業費	429,129	老朽化した配水管の更新を行う。 (主な概要) 配水本管布設替工事 L=4,730m		7 交流都市基盤	715	上下水道部	469
472	資本的支出 (項) 建設改良費	(目) 配水管敷設事業費	205,000	配水管未整備地区や新設道路等へ配水管の新規布設を行う。 (主な概要) 配水本管布設工事 L=2,420m		7 交流都市基盤	715	上下水道部	469

番号	款名称 目名称	事業名	事業費 (千円)	概要	新規	みんなのまちの計画		あしたの プラン	課名 (現課名)	予算書 ページ
473	資本的支出 (項)建設改良費	(目)増口径管敷設替事業費	189,983	容量不足となっている老朽化した配水管を増口径管へ更新する。 (主な概要) 配水本管布設替工事 L=1,230m		7 交流都市基盤	715		上下水道部	469
474	資本的支出 (項)建設改良費	(目)加圧施設更新事業費	35,000	老朽化した加圧施設の更新を行う。 (主な概要) 自家発電設備蓄電池取替工事(北部配水場ほか3箇所) 一式 平岩加圧ポンプ場更新工事 一式 小俣上水道施設監視装置更新工事 一式		7 交流都市基盤	715		上下水道部	469
【下水道事業会計】										
475	下水道事業費用 (項)営業費用	-	1,651,157	主たる営業活動から生ずる費用 (主な概要) 流域下水道維持管理負担金 294,173千円 雨水ポンプ場維持管理業務委託 36,664千円 終末処理場維持管理業務委託 79,813千円 汚泥処分業務委託 55,805千円 水洗便所等改造資金助成金 6,500千円 浄化槽雨水貯留施設転用工事費補助金 1,125千円 受益者負担金前納報奨金 19,197千円 下水道使用料等徴収業務委託 17,762千円		3 環境	303		上下水道部	487
						7 交流都市基盤	713			
						"	714			
476	資本的支出 (項)建設改良費	汚水施設整備事業費	2,396,390	汚水管渠の幹線築造及び面整備等を行い、汚水施設整備を進める。 (主な概要) 汚水幹線築造、管渠面整備工事 L= 14,521m 汚水管渠関連舗装工事 A= 84,170㎡ マンホールポンプ電気・機械設備工事 一式		3 環境	303		上下水道部	491
						7 交流都市基盤	713			
477	資本的支出 (項)建設改良費	雨水施設整備事業費	343,915	雨水管渠・ポンプ場の築造等を行い、雨水施設整備を進める。 (主な概要) 溝口第1排水区雨水枝線管渠築造工事 L=250m 溝口第1排水区第1ポンプ場詳細設計業務委託 一式 溝口第1排水区第2ポンプ場北側流入渠築造工事 L=25m		5 防災・防犯	503		上下水道部	492
						7 交流都市基盤	714			
478	資本的支出 (項)建設改良費	(目)流域下水道建設負担金	263,974	三重県が事業主体の宮川流域下水道事業に係る建設費の地元負担金 伊勢市負担率 80.3572%		3 環境	303		上下水道部	492
						7 交流都市基盤	713			
【認知症対応型共同生活介護事業会計】										
479	グループホーム 事業費用	(項)営業費用	39,526	(おもな内容) 運営委託料 37,800千円 など		4 生活・健康・福祉	411		福祉健康課 (小俣)	510