

## 中心市街地について

※中心市街地とは、伊勢市駅、宇治山田駅を中心として市街地が連続しているところをいいます。北は新しい伊勢赤十字病院のあたりから、西はJR山田山口駅、南は伊勢市役所本庁、東は河崎地区のあたりまで一帯を指します。

問46 中心市街地にどの程度でかけますか。

中心市街地にお住まいの方は、区域内のどこかに出かける場合を想定してお答えください。（1つに○）

■ 1. 週に1回以上	■ 2. 月に数回程度	■ 3. 月に1回程度
■ 4. 半年に1回程度	■ 5. ほとんど又は全く行かない	

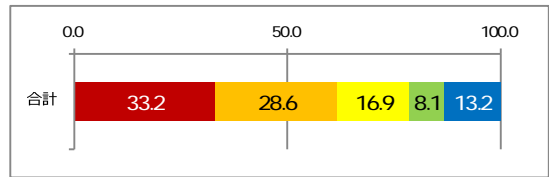
### ○単純集計

「1.週に1回以上」「2.月に数回程度」の割合が半数以上となっています。

(単位：人)

回答	1	2	3	4	5	無回答等	合計
合計	522	450	265	127	208	57	1,629

(無回答等を除いた割合 単位：%)



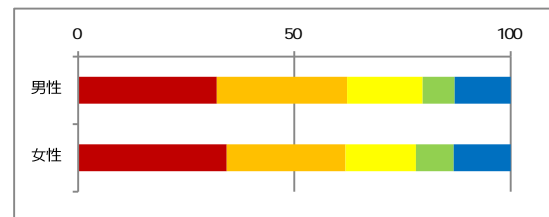
### ○男女別集計

男女の差はほとんどありません。

(単位：人)

回答	1	2	3	4	5	無回答等	合計
男性	216	203	118	50	87	24	698
女性	300	240	142	76	115	27	900
無回答等	6	7	5	1	6	6	31
合計	522	450	265	127	208	57	1,629

(無回答等を除いた割合 単位：%)



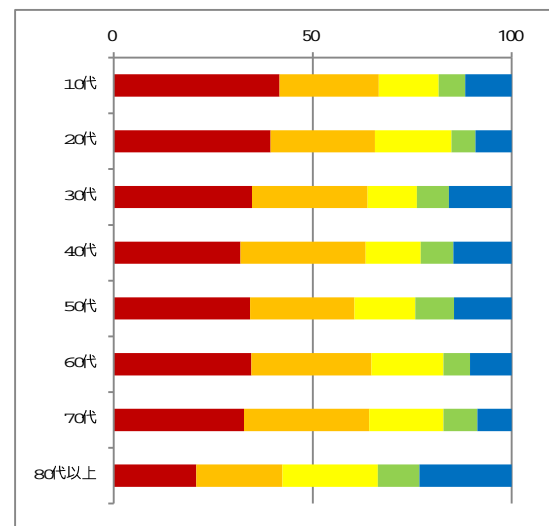
### ○年代別集計

80代で「1.週に1回以上」「2.月に数回程度」の割合が低くなっています。

(単位：人)

回答	1	2	3	4	5	無回答等	合計
10代	25	15	9	4	7	1	61
20代	39	26	19	6	9	0	99
30代	73	61	26	17	33	0	210
40代	74	73	32	19	34	3	235
50代	85	65	38	24	36	3	251
60代	113	99	59	22	34	17	344
70代	84	81	48	22	22	17	274
80代以上	26	27	30	13	29	12	137
無回答等	3	3	4	0	4	4	18
合計	522	450	265	127	208	57	1,629

(無回答等を除いた割合 単位：%)



問47 中心市街地に出かける交通手段として、主に何を利用しますか。

中心市街地にお住まいの方は、区域内のどこかに出かける場合を想定してお答えください。（1つに○）

1. 車	2. 自転車	3. バイク	4. 鉄道	5. バス
6. タクシー	7. 徒歩			

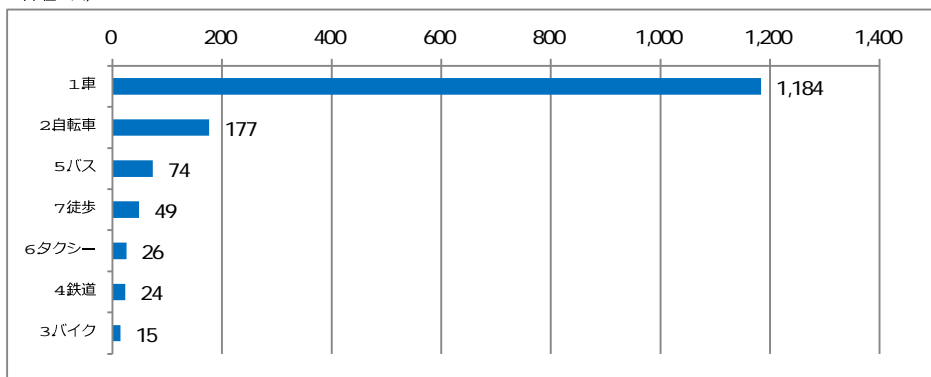
○単純集計

「1.車」が非常に多くなっています。次いで「2.自転車」が続きます。

(単位：人)

	回答者
1.車	1,184
2.自転車	177
5.バス	74
7.徒歩	49
6.タクシー	26
4.鉄道	24
3.バイク	15
無回答等	80
合計	1,629

(単位：人)



○男女別集計

男女の差はほとんどありません。

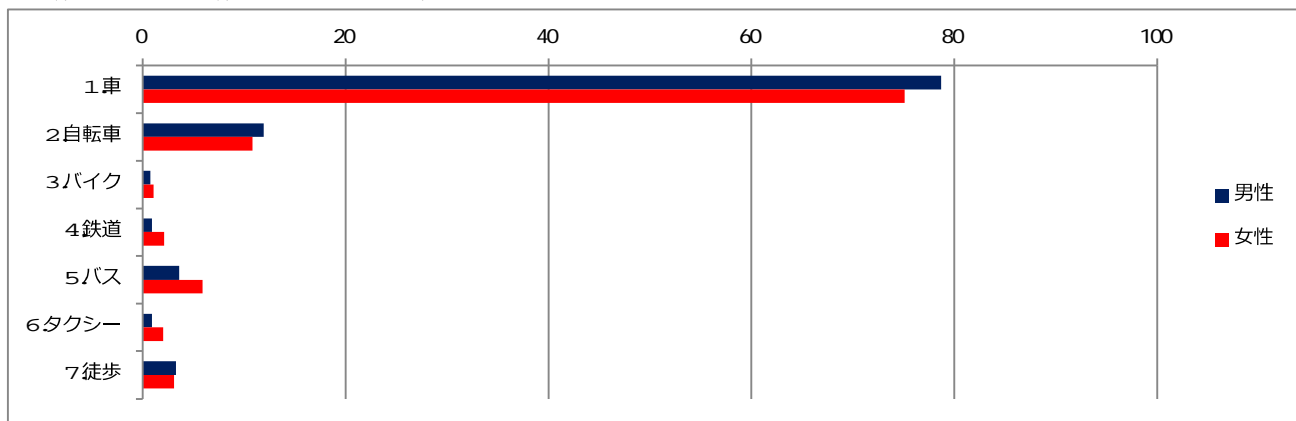
(単位：人)

回答	1	2	3	4	5	6	7	無回答等	男女別回答者数
男性	528	80	5	6	24	6	22	27	698
女性	640	92	9	18	50	17	26	48	900
無回答等	16	5	1	0	0	3	1	5	31
合計	1,184	177	15	24	74	26	49	80	1,629

(無回答等を除いた男女別の回答者数に対する割合 単位：%)

回答	1	2	3	4	5	6	7
男性	78.7	11.9	0.7	0.9	3.6	0.9	3.3
女性	75.1	10.8	1.1	2.1	5.9	2.0	3.1

(無回答等を除いた男女別の回答者数に対する割合 単位：%)



○年代別集計

10代で「2.自転車」「4.鉄道」の割合が高くなっています。  
 高齢の世代ほど「5.バス」「6.タクシー」の割合が高くなっています。

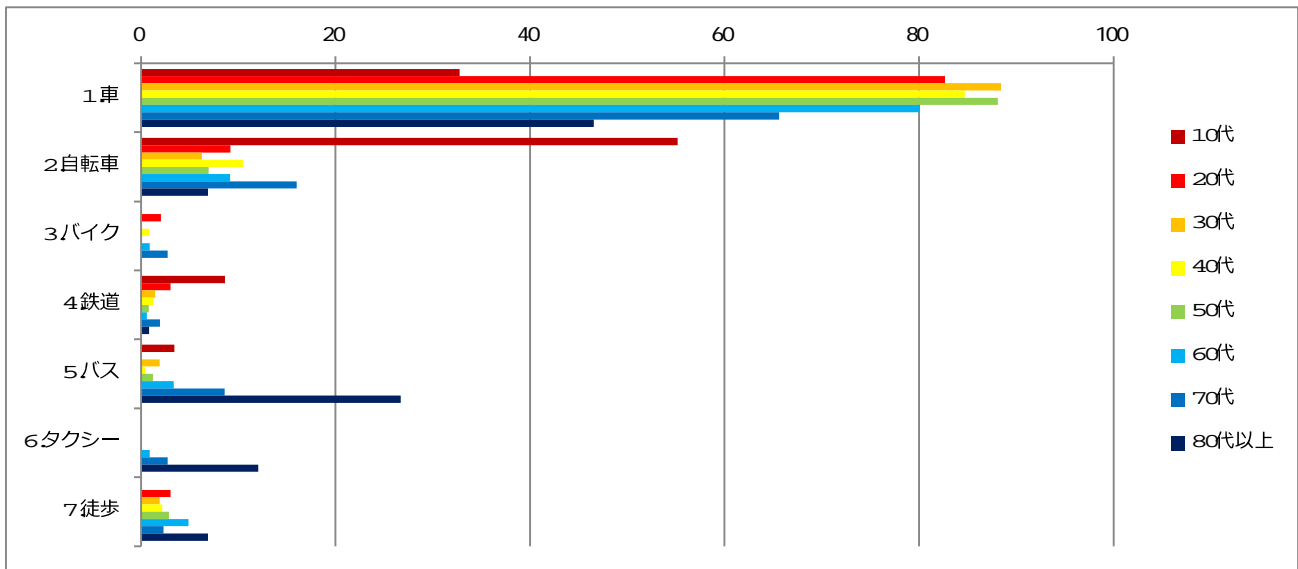
(単位：人)

回答	1	2	3	4	5	6	7	無回答等	年代別回答者数
10代	19	32	0	5	2	0	0	3	61
20代	81	9	2	3	0	0	3	1	99
30代	183	13	0	3	4	0	4	3	210
40代	194	24	2	3	1	0	5	6	235
50代	215	17	0	2	3	0	7	7	251
60代	262	30	3	2	11	3	16	17	344
70代	168	41	7	5	22	7	6	18	274
80代以上	54	8	0	1	31	14	8	21	137
無回答等	8	3	1	0	0	2	0	4	18
合計	1,184	177	15	24	74	26	49	80	1,629

(無回答等を除いたそれぞれの年代の回答者数に対する割合 単位：%)

回答	1	2	3	4	5	6	7
10代	32.8	55.2	0.0	8.6	3.4	0.0	0.0
20代	82.7	9.2	2.0	3.1	0.0	0.0	3.1
30代	88.4	6.3	0.0	1.4	1.9	0.0	1.9
40代	84.7	10.5	0.9	1.3	0.4	0.0	2.2
50代	88.1	7.0	0.0	0.8	1.2	0.0	2.9
60代	80.1	9.2	0.9	0.6	3.4	0.9	4.9
70代	65.6	16.0	2.7	2.0	8.6	2.7	2.3
80代以上	46.6	6.9	0.0	0.9	26.7	12.1	6.9

(無回答等を除いたそれぞれの年代の回答者数に対する割合 単位：%)



問48 中心市街地に出かける目的は、主に何ですか。(3つまでに○)

- |            |       |           |               |
|------------|-------|-----------|---------------|
| 1. 買い物     | 2. 飲食 | 3. 仕事、学校  | 4. 娯楽         |
| 5. 病院      | 6. 散歩 | 7. 外宮への参拝 | 8. 駅から鉄道に乗るため |
| 9. その他 ( ) |       |           |               |

○単純集計

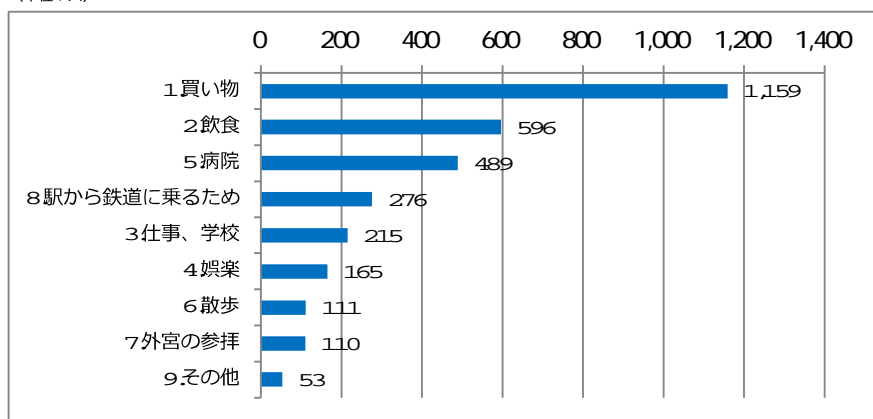
「1.買い物」が多くなっています。次いで「2.飲食」「5.病院」が続きます。

(単位：人)

	回答者
1.買い物	1,159
2.飲食	596
5.病院	489
8.駅から鉄道に乗るため	276
3.仕事、学校	215
4.娯楽	165
6.散歩	111
7.外宮の参拝	110
9.その他	53
無回答等	61

(複数回答)

(単位：人)



【その他】銀行／実家がある／スポーツ施設／市役所等／イベント／習い事／ボランティア／会合／宗教の集い／図書館／美容室／ウォーキング

○男女別集計

男性の方が「3.仕事、学校」「4.娯楽」の割合が高くなっています。

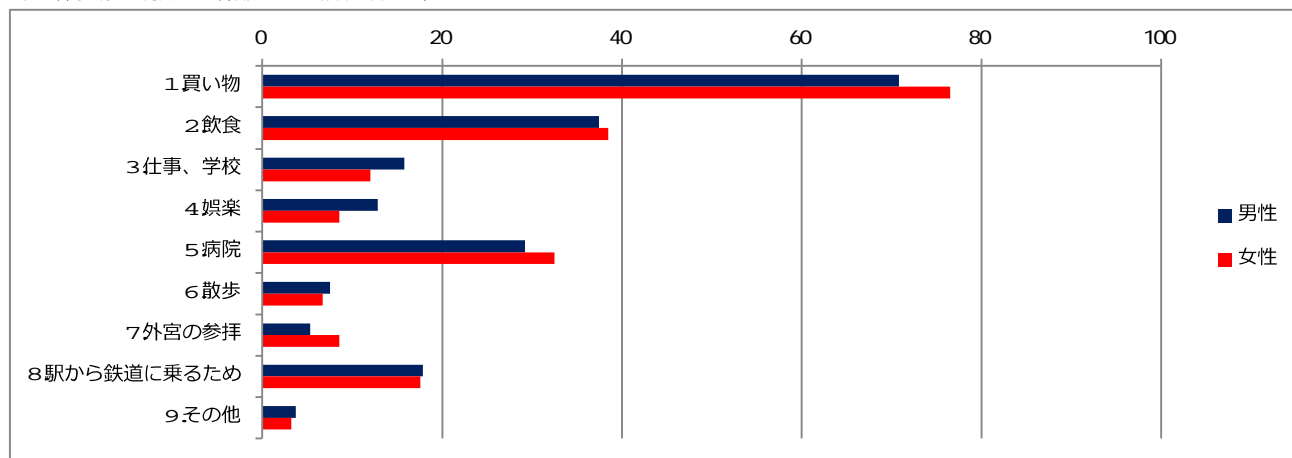
(単位：人)

回答	1	2	3	4	5	6	7	8	9	無回答等	男女別回答者数
男性	480	254	107	87	198	51	36	121	25	20	698
女性	662	333	104	74	281	58	74	152	28	35	900
無回答等	17	9	4	4	10	2	0	3	0	6	31
合計	1,159	596	215	165	489	111	110	276	53	61	1,629

(無回答等を除いた男女別の回答者数に対する割合 単位：%)

回答	1	2	3	4	5	6	7	8	9
男性	70.8	37.5	15.8	12.8	29.2	7.5	5.3	17.8	3.7
女性	76.5	38.5	12.0	8.6	32.5	6.7	8.6	17.6	3.2

(無回答等を除いた男女別の回答者数に対する割合 単位：%)



○年代別集計

若い世代ほど「2.飲食」「3.仕事、学校」「4.娯楽」の割合が高くなる傾向にあります。  
 高齢の世代ほど「5.病院」「6.散歩」の割合が高くなる傾向にあります。

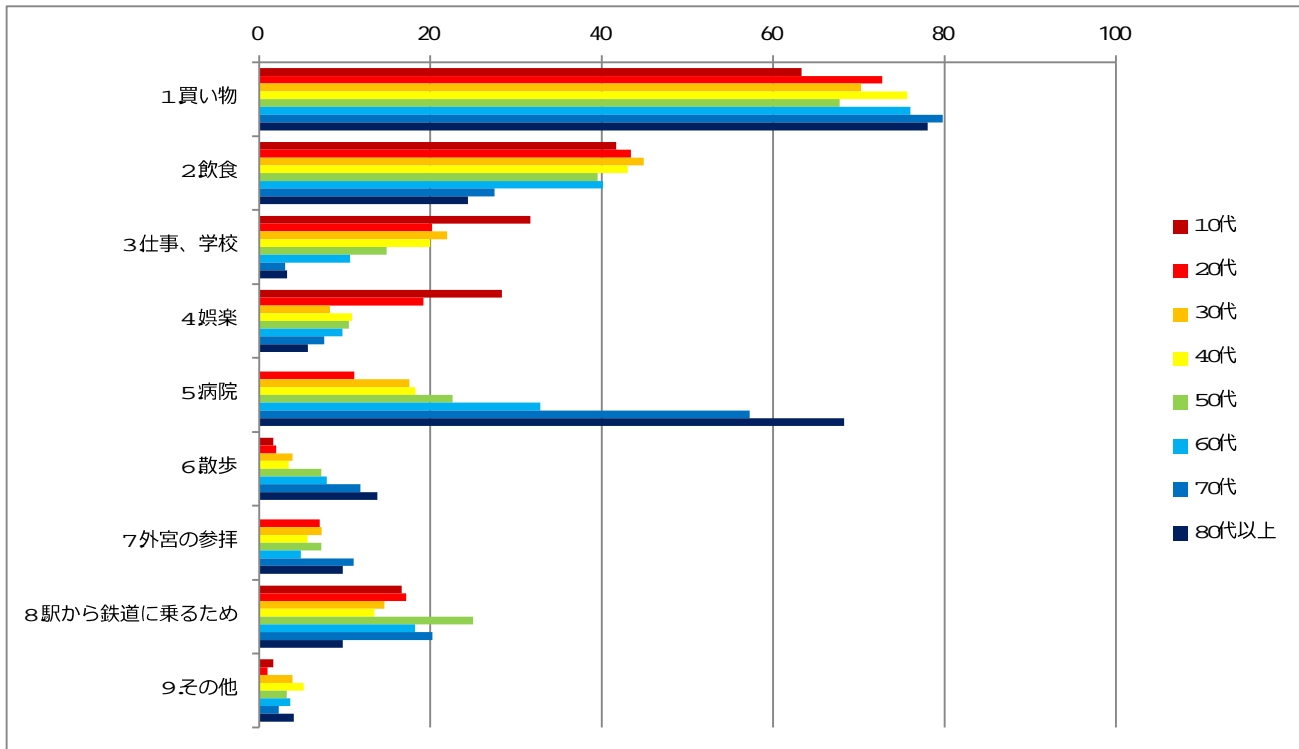
(単位：人)

回答	1	2	3	4	5	6	7	8	9	無回答等	年代別回答者数
10代	38	25	19	17	0	1	0	10	1	1	61
20代	72	43	20	19	11	2	7	17	1	0	99
30代	144	92	45	17	36	8	15	30	8	5	210
40代	174	99	46	25	42	8	13	31	12	5	235
50代	168	98	37	26	56	18	18	62	8	3	251
60代	250	132	35	32	108	26	16	60	12	15	344
70代	209	72	8	20	150	31	29	53	6	12	274
80代以上	96	30	4	7	84	17	12	12	5	14	137
無回答等	8	5	1	2	2	0	0	1	0	6	18
合計	1,159	596	215	165	489	111	110	276	53	61	1,629

(無回答等を除いたそれぞれの年代の回答者数に対する割合 単位：%)

回答	1	2	3	4	5	6	7	8	9
10代	63.3	41.7	31.7	28.3	0.0	1.7	0.0	16.7	1.7
20代	72.7	43.4	20.2	19.2	11.1	2.0	7.1	17.2	1.0
30代	70.2	44.9	22.0	8.3	17.6	3.9	7.3	14.6	3.9
40代	75.7	43.0	20.0	10.9	18.3	3.5	5.7	13.5	5.2
50代	67.7	39.5	14.9	10.5	22.6	7.3	7.3	25.0	3.2
60代	76.0	40.1	10.6	9.7	32.8	7.9	4.9	18.2	3.6
70代	79.8	27.5	3.1	7.6	57.3	11.8	11.1	20.2	2.3
80代以上	78.0	24.4	3.3	5.7	68.3	13.8	9.8	9.8	4.1

(無回答等を除いたそれぞれの年代の回答者数に対する割合 単位：%)



問49 中心市街地への行きやすさの向上は、伊勢市が特に優先して取り組むべき施策だと考えますか。(1つに○)

- 1. 優先すべき
- 2. どちらかといえば優先すべき
- 3. あまり優先しなくてよい
- 4. 優先する必要はない
- 5. わからない

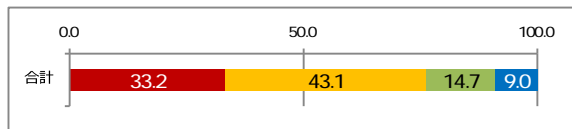
○単純集計

「1.優先すべき」「2.どちらかといえば優先すべき」の割合が非常に高くなっています。

(単位：人)

回答	1	2	3	4	無回答等	合計
合計	451	585	200	122	271	1,629

(無回答等を除いた割合 単位：%)



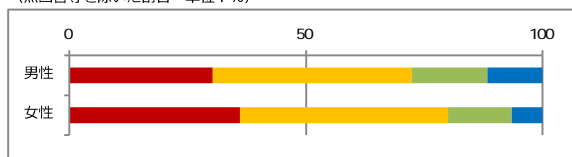
○男女別集計

女性の方が「1.優先すべき」「2.どちらかといえば優先すべき」の割合が高くなっています。

(単位：人)

回答	1	2	3	4	無回答等	合計
男性	186	259	98	72	83	698
女性	260	317	97	47	179	900
無回答等	5	9	5	3	9	31
合計	451	585	200	122	271	1,629

(無回答等を除いた割合 単位：%)



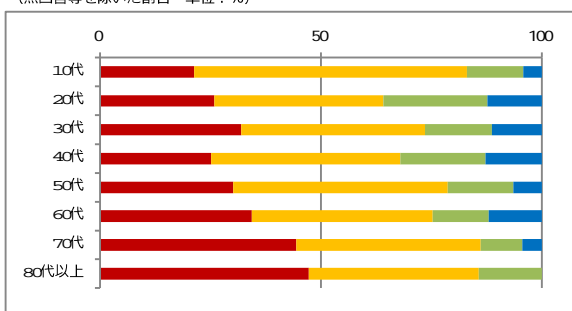
○年代別集計

高齢の世代ほど「1.優先すべき」「2.どちらかといえば優先すべき」の割合が高くなる傾向があります。

(単位：人)

回答	1	2	3	4	無回答等	合計
10代	10	29	6	2	14	61
20代	23	34	21	11	10	99
30代	59	77	28	21	25	210
40代	51	87	39	26	32	235
50代	65	105	32	14	35	251
60代	100	119	37	35	53	344
70代	99	93	21	10	51	274
80代以上	43	35	13	0	46	137
無回答等	1	6	3	3	5	18
合計	451	585	200	122	271	1,629

(無回答等を除いた割合 単位：%)



○小学校区別集計

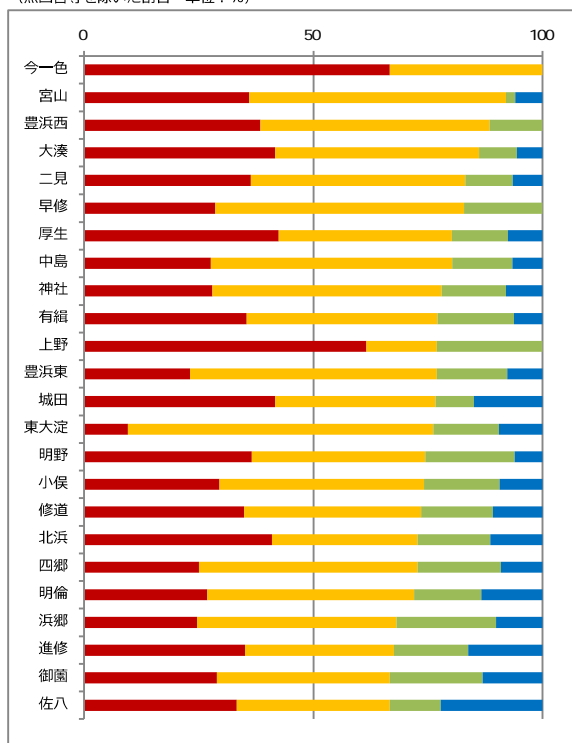
今一色、宮山、豊浜西で「1.優先すべき」「2.どちらかといえば優先すべき」の割合が特に高くなっています。

佐八、御園、進修で「1.優先すべき」「2.どちらかといえば優先すべき」の割合が比較的低くなっています。

(単位：人)

回答	1	2	3	4	無回答等	合計
今一色	6	3	0	0	4	13
宮山	18	28	1	3	3	53
豊浜西	10	13	3	0	4	30
大湊	15	16	3	2	10	46
二見	28	36	8	5	15	92
早修	10	19	6	0	13	48
厚生	45	40	13	8	13	119
中島	21	40	10	5	10	86
神社	14	25	7	4	11	61
有緝	34	40	16	6	20	116
上野	8	2	3	0	5	18
豊浜東	3	7	2	1	6	19
城田	25	21	5	9	12	72
東大淀	2	14	3	2	2	23
明野	30	31	16	5	11	93
小俣	41	62	23	13	22	161
修道	29	32	13	9	25	108
北浜	18	14	7	5	14	58
四郷	11	21	8	4	8	52
明倫	22	37	12	11	16	98
浜郷	17	30	15	7	9	78
進修	13	12	6	6	5	42
御園	20	26	14	9	17	86
佐八	6	6	2	4	4	22
無回答等	5	10	4	4	12	35
合計	451	585	200	122	271	1,629

(無回答等を除いた割合 単位：%)



問50 中心市街地の中での移動のしやすさの向上は、伊勢市が特に優先して取り組むべき施策だと考えますか。

(1つに○)

- |                  |                    |
|------------------|--------------------|
| ■ 1. 優先すべき       | ■ 2. どちらかといえば優先すべき |
| ■ 3. あまり優先しなくてよい | ■ 4. 優先する必要はない     |
|                  | □ 5. わからない         |

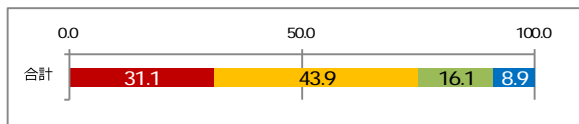
○単純集計

「1.優先すべき」「2.どちらかといえば優先すべき」の割合が非常に高くなっています。

(単位：人)

回答	1	2	3	4	無回答等	合計
合計	417	588	216	119	289	1,629

(無回答等を除いた割合 単位：%)



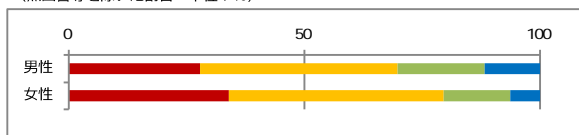
○男女別集計

女性の方が「1.優先すべき」「2.どちらかといえば優先すべき」の割合が高くなっています。

(単位：人)

回答	1	2	3	4	無回答等	合計
男性	169	254	112	71	92	698
女性	242	325	100	45	188	900
無回答等	6	9	4	3	9	31
合計	417	588	216	119	289	1,629

(無回答等を除いた割合 単位：%)



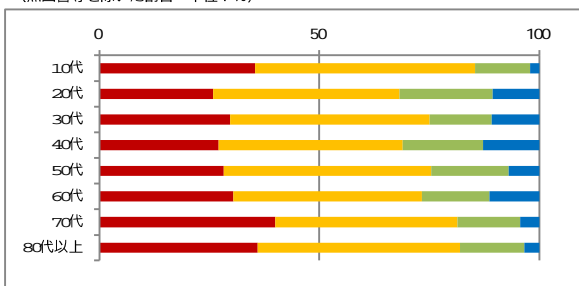
○年代別集計

20代、40代で「1.優先すべき」「2.どちらかといえば優先すべき」の割合が比較的低くなっています。

(単位：人)

回答	1	2	3	4	無回答等	合計
10代	17	24	6	1	13	61
20代	22	36	18	9	14	99
30代	55	84	26	20	25	210
40代	55	85	37	26	32	235
50代	61	102	38	15	35	251
60代	89	125	45	33	52	344
70代	84	87	30	9	64	274
80代以上	32	41	13	3	48	137
無回答等	2	4	3	3	6	18
合計	417	588	216	119	289	1,629

(無回答等を除いた割合 単位：%)



○小学校区別集計

今一色、宮山、早修で「優先すべき」「どちらかといえば優先すべき」の割合が特に高くなっています。

佐八、進修、御園で「優先すべき」「どちらかといえば優先すべき」の割合が比較的低くなっています。

(単位：人)

回答	1	2	3	4	無回答等	合計
今一色	5	5	0	0	3	13
宮山	14	27	1	4	7	53
早修	8	22	6	0	12	48
二見	29	35	8	5	15	92
東大淀	2	12	3	0	6	23
有緒	37	41	12	6	20	116
北浜	18	18	6	3	13	58
神社	14	24	6	4	13	61
中島	18	39	12	4	13	86
城田	18	28	9	4	13	72
厚生	47	37	18	7	10	119
上野	7	3	3	0	5	18
大湊	11	14	6	2	13	46
四郷	12	21	8	3	8	52
豊浜西	7	12	5	2	4	30
明倫	19	40	11	11	17	98
小俣	39	64	26	14	18	161
浜郷	17	31	11	8	11	78
明野	27	27	16	8	15	93
豊浜東	3	6	2	2	6	19
修道	25	31	12	13	27	108
御園	20	26	17	9	14	86
進修	10	13	11	4	4	42
佐八	6	3	4	2	7	22
無回答等	4	9	3	4	15	35
合計	417	588	216	119	289	1,629

(無回答等を除いた割合 単位：%)

