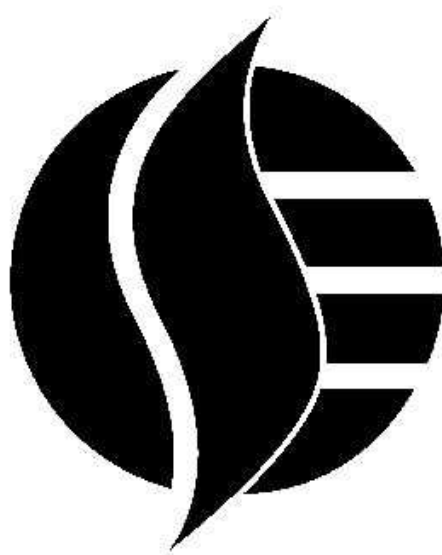


# 市 勢 統 計 要 覧

2 0 1 4 年 ( 平 成 2 6 年 ) 版



三重県伊勢市



## 伊勢市の市章

「ISE」の文字をモチーフに、神宮の森や伊勢平野を包むように広がる青空と清流、そして、豊潤な伊勢湾を緑色と青色で表現。中央の「S」で勢いを表すとともに、循環型のまちづくりを基本理念とした都市を象徴しており、平成17年11月1日に制定されました。

# はじめに

ここに、2014年（平成26年）版市勢統計要覧を刊行いたします。

この統計要覧は、伊勢市の自然、人口、経済、教育など各分野にわたる基本的な統計資料を総合的に収録し、市勢の現況と推移を明らかにしようとするものです。

本書が、市行政の基礎資料のみならず、企業活動の計画立案や学術研究の資料として、さらには市民の皆様の生活の指針として活用いただければ幸いです。

本書の刊行にあたり貴重な資料の提供など格別のご協力をいただきました関係者の皆様に対しまして、深く感謝申し上げますとともに、今後一層のご指導・ご協力を賜りますようお願い申し上げます。

平成27年3月

伊勢市情報戦略局情報調査室

# ご利用者のために

## 凡 例

- 1 本書は、伊勢市の市勢全般に関する基礎的な統計資料を集録しました。
- 2 統計表中、特に記載のあるものを除き「～年」とあるのは暦年(1月～12月)、「～年度」とあるのは会計年度(4月～翌年3月)の数値です。
- 3 単位について、一見して判断できるものは省略しました。
- 4 統計表の数値は、後日所管省庁から公表される数値と相違することがあります。
- 5 数値の末尾を四捨五入したものは、その計が合計欄の数値と一致しない場合があります。
- 6 統計数値の出所は、各表の脚注に示しました。
- 7 統計表中の符号の用法は、下記のとおりです。

「X」…秘密保持のための伏字

「-」…該当数値のないもの

「0」…単位未満の数

「…」…不詳

数値の表示について、調査時点が、旧伊勢市・二見町・小俣町・御園村が合併し、新「伊勢市」が誕生した平成17年11月1日より前のものについては、それぞれの合計を、平成17年11月1日以降のものについては、新「伊勢市」の数値を表示してあります。また、平成17年中及び平成17年度中の件数については、合併以前の旧伊勢市・二見町・小俣町・御園村のそれぞれの数値と合併以後の新「伊勢市」の数値を合計し、表示しています。

既刊の市勢統計要覧と異なる数値のものがありますが、概数値を確定値に修正したもの、基準値の変更や分類の変更などにより、その数値を修正したことによるものです。

また、掲載する統計項目の廃止又は見直し等により、断りなく削除・訂正することがあります。

# 目次

1.	土地・気象	1
2.	人口・世帯	7
3.	産 業	17
4.	教 育	27
5.	民生・労働	33
6.	保健・衛生	39
7.	建 設	43
8.	運輸・通信	47
9.	電気・ガス・上下水道	51
10.	治安・消防	55
11.	市民のくらし	61
12.	観 光	71
13.	行政・財政	75
14.	選 挙	83
15.	そ の 他	87



# 1. 土 地 ・ 気 象

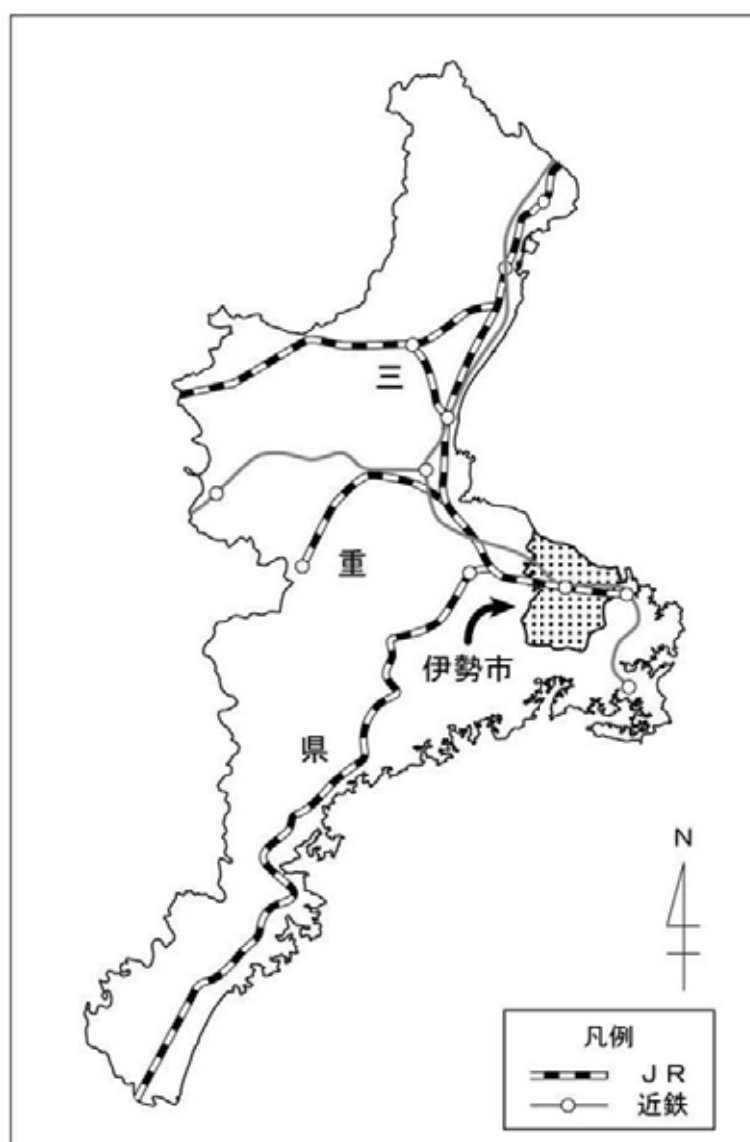
## 2 土地・気象

### 1. 伊勢市の位置と面積

市役所の所在地		市内極端の経緯度			面積 (km <sup>2</sup> )
地名	経緯度	方向	地名	経緯度	
伊勢市岩渕 1丁目7番29号	東経 136°42'34"	東	二見町松下	東経 136°49'04" 北緯 34°29'25"	208.53
		西	神菌町	東経 136°37'58" 北緯 34°25'52"	
	北緯 34°29'15"	南	宇治今在家町	東経 136°44'38" 北緯 34°23'05"	
		北	東大淀町	東経 136°39'38" 北緯 34°33'59"	

資料:国土地理院

### 2. 三重県における伊勢市の位置



資料:情報調査室





#### 4 土地・気象

### 4. 土地地目別面積

(単位:千㎡)各年1月1日現在

区分	総面積	田	畑	宅地	池沼	山林	原野	雑種地	その他
平成24年	208,526	22,867	10,477	20,467	130	41,143	949	6,324	106,169
平成25年	208,526	22,788	10,457	20,620	130	41,126	944	6,312	106,149
平成26年	<b>208,526</b>	<b>22,699</b>	<b>10,407</b>	<b>20,757</b>	<b>157</b>	<b>41,107</b>	<b>939</b>	<b>6,328</b>	<b>106,132</b>

土地概要調書から推計

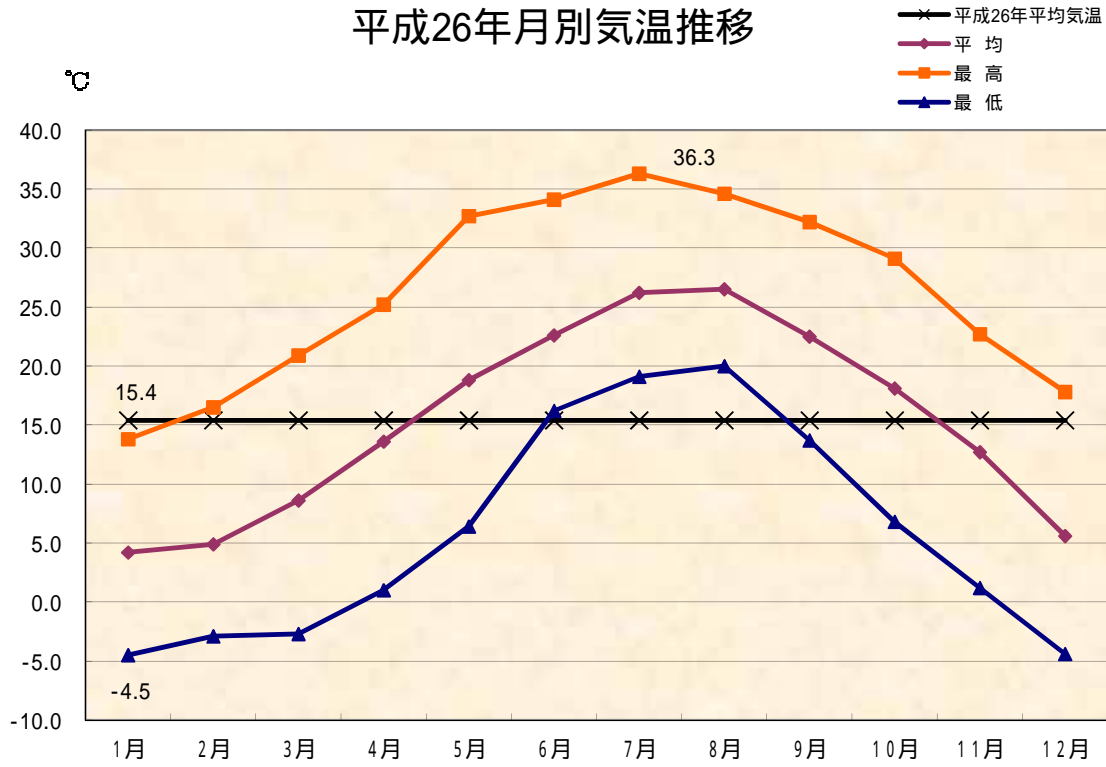
資料:課税課

### 5. 気象概況

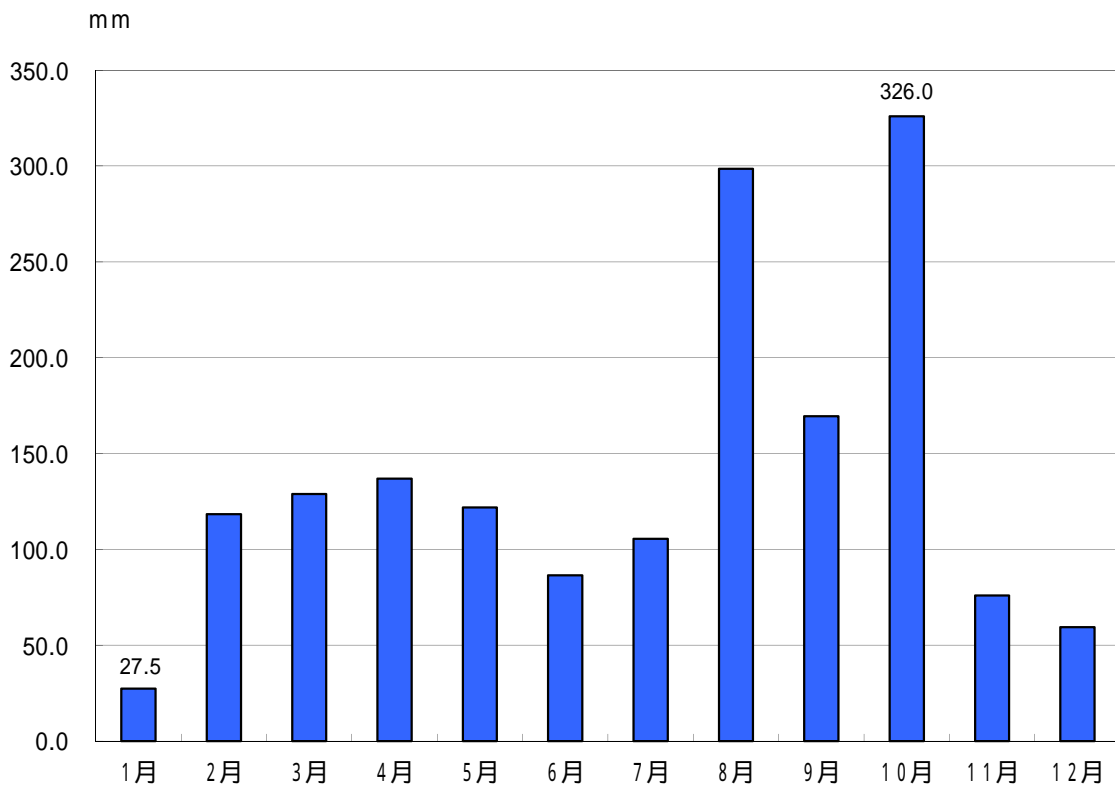
年月	気温 ( )			日照時間 (h)	降水量 (mm)		風速 (m/s)	
	日平均	最高	最低		合計	日最大 降水量	最多 風向	平均風速
平成24年	15.2	36.2	-6.0	2,082.5	1,707.0	134.0	西北西	2.8
平成25年	15.7	38.8	-4.4	2,385.0	1,554.5	141.5	西北西	2.8
平成26年	15.4	36.3	-4.5	2,140.3	1,655.5	153.5	西北西	2.7
1月	4.2	13.8	-4.5	199.1	27.5	21.5	西北西	2.8
2月	4.9	16.5	-2.9	161.8	118.5	51.5	西北西	3.6
3月	8.6	20.9	-2.7	183.4	129.0	35.5	北西	3.2
4月	13.6	25.2	1.0	196.4	137.0	42.5	西北西	2.6
5月	18.8	32.7	6.4	260.2	122.0	46.5	南南西	2.9
6月	22.6	34.1	16.2	157.0	86.5	33.0	南南西	2.5
7月	26.2	36.3	19.1	186.0	105.5	29.0	南南西	2.2
8月	26.5	34.6	20.0	135.0	298.5	153.5	南南西	2.3
9月	22.5	32.2	13.7	181.6	169.5	61.0	西北西	2.3
10月	18.1	29.1	6.8	145.7	326.0	108.5	西北西	2.6
11月	12.7	22.7	1.2	156.3	76.0	31.0	西北西	2.3
12月	5.6	17.8	-4.4	177.8	59.5	30.0	西北西	3.4

資料:気象統計情報(気象庁)

平成26年月別気温推移



平成26年月別降水量



資料: 気象統計情報(気象庁)



## 2. 人 口 ・ 世 帯

1. 年次別世帯・人口・1世帯当たりの人員推移

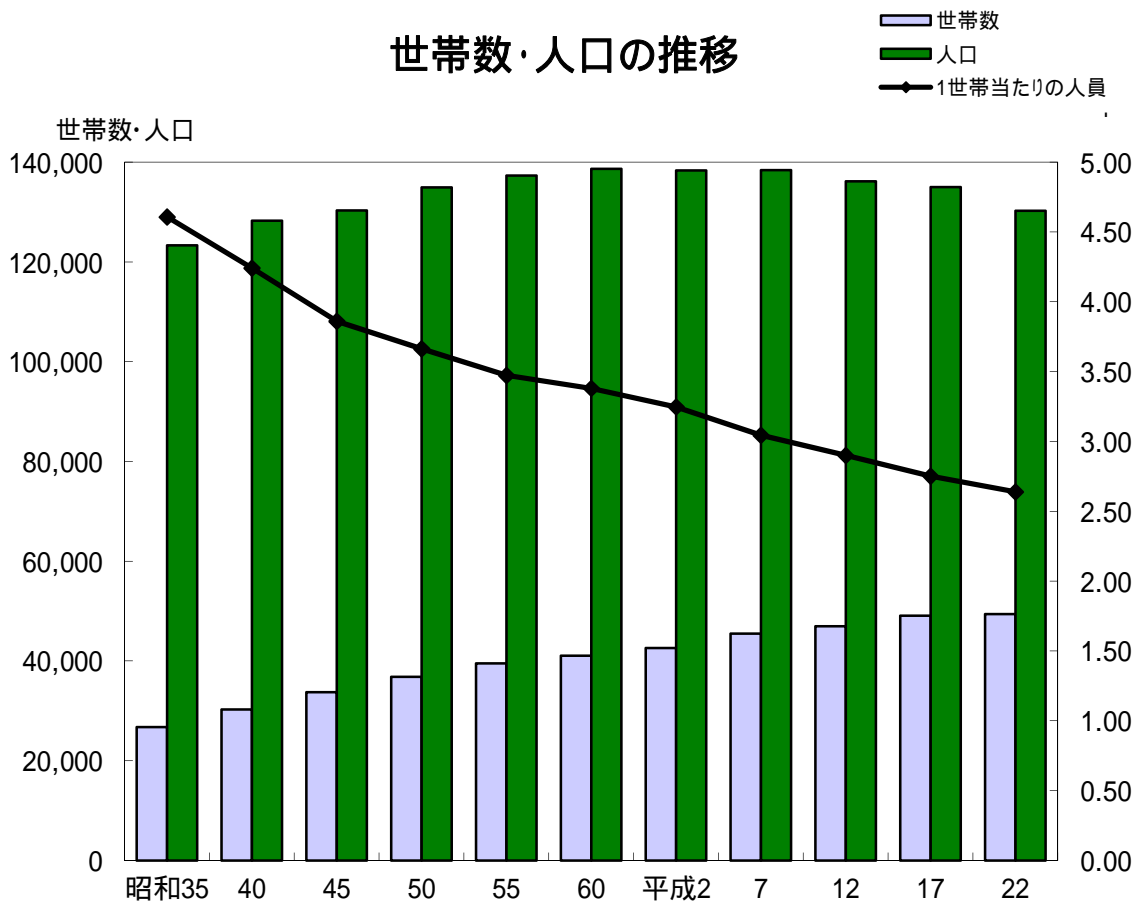
各年10月1日現在

年次	世帯数	人口 (人)			1世帯当たりの人員
		総数	男	女	
昭和 35 年	26,765	123,311	57,729	65,582	4.61
40	30,235	128,242	60,247	67,995	4.24
45	33,757	130,326	61,478	68,848	3.86
50	36,821	134,910	63,891	71,019	3.66
55	39,535	137,296	65,008	72,288	3.47
60	41,019	138,672	65,398	73,274	3.38
平成 2 年	42,585	138,298	65,102	73,196	3.25
7	45,457	138,404	65,293	73,111	3.04
12	46,957	136,173	64,413	71,760	2.90
17	49,045	134,973	63,856	71,117	2.75
22	49,361	130,271	61,482	68,789	2.64

平成17年数値は、その後境域変更された区域の世帯数・人口を含まない

資料: 国勢調査

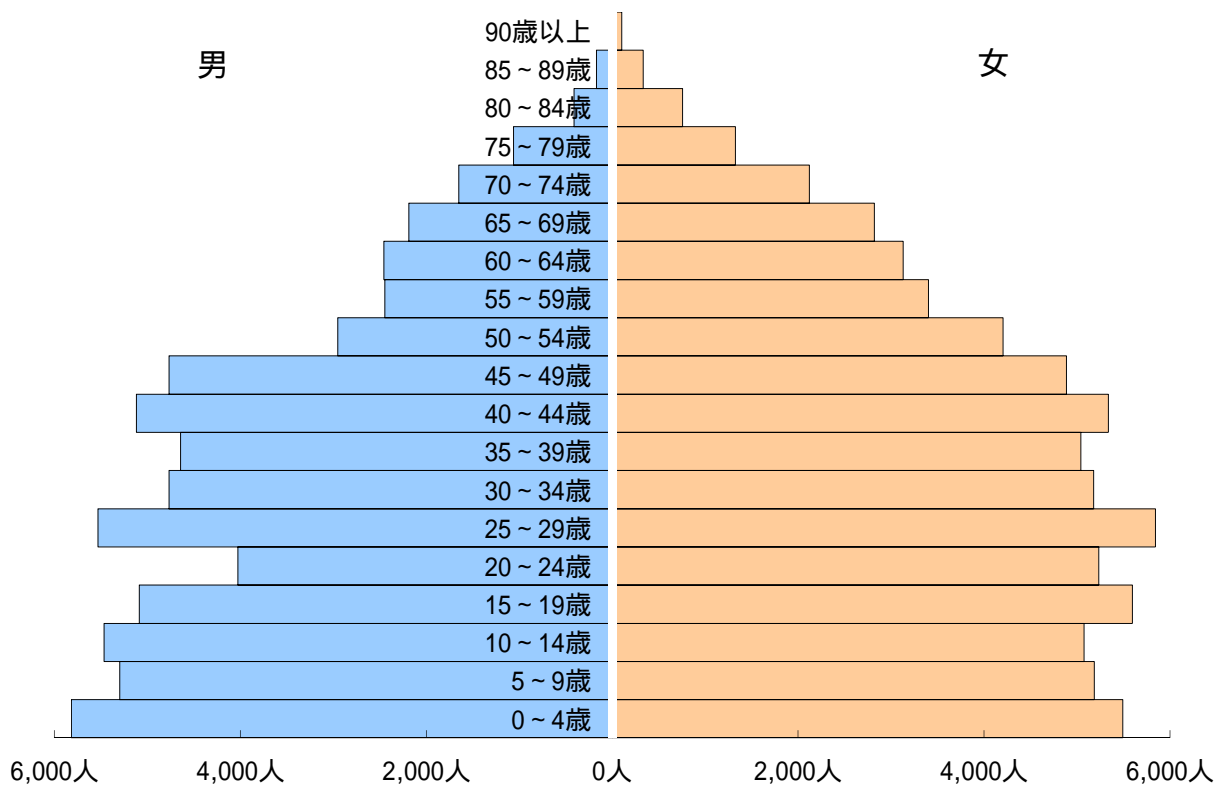
世帯数・人口の推移



平成17年数値は、その後境域変更された区域の世帯数・人口を含まない

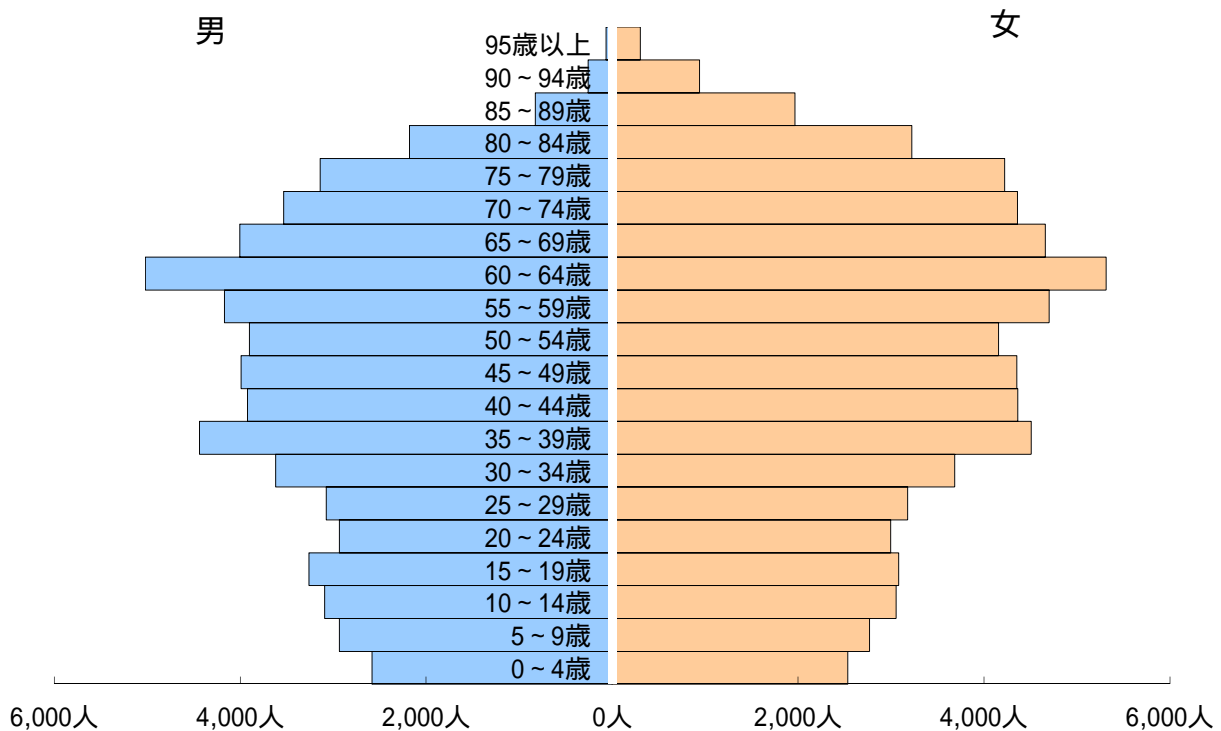
資料: 国勢調査

### 5歳階級別・男女別人口構成(昭和50年10月1日現在)



資料: 国勢調査

### 5歳階級別・男女別人口構成(平成22年10月1日現在)



資料: 三重県戦略企画部統計課

## 10 人口・世帯

## 2. 年齢別・男女別人口構成

年齢	平成24年			平成25年			平成26年		
	総数	男	女	総数	男	女	総数	男	女
総数	129,120	60,923	68,197	128,172	60,434	67,738	127,587	60,175	67,412
0～4	5,106	2,617	2,489	5,014	2,574	2,440	4,977	2,580	2,397
0	984	529	455	915	443	472	882	476	406
1	1,057	535	522	1,042	558	484	966	476	490
2	1,032	529	503	1,044	529	515	1,036	558	478
3	966	504	462	1,044	538	506	1,050	539	511
4	1,067	520	547	969	506	463	1,043	531	512
5～9	5,503	2,829	2,674	5,425	2,754	2,671	5,250	2,681	2,569
5	1,079	545	534	1,072	526	546	976	514	462
6	1,081	546	535	1,078	549	529	1,070	524	546
7	1,037	546	491	1,084	548	536	1,082	554	528
8	1,146	582	564	1,044	550	494	1,083	545	538
9	1,160	610	550	1,147	581	566	1,039	544	495
10～14	5,987	3,038	2,949	5,898	3,009	2,889	5,845	2,983	2,862
10	1,136	567	569	1,153	602	551	1,150	585	565
11	1,241	647	594	1,134	564	570	1,150	602	548
12	1,164	574	590	1,237	644	593	1,134	569	565
13	1,200	616	584	1,174	582	592	1,240	645	595
14	1,246	634	612	1,200	617	583	1,171	582	589
15～19	6,545	3,316	3,229	6,457	3,282	3,175	6,323	3,209	3,114
15	1,256	639	617	1,248	636	612	1,201	619	582
16	1,307	654	653	1,255	636	619	1,259	639	620
17	1,335	691	644	1,307	656	651	1,260	636	624
18	1,367	703	664	1,303	670	633	1,309	655	654
19	1,280	629	651	1,344	684	660	1,294	660	634
20～24	5,472	2,786	2,686	5,532	2,830	2,702	5,789	2,925	2,864
20	1,206	638	568	1,288	639	649	1,344	670	674
21	1,092	544	548	1,209	634	575	1,285	635	650
22	1,093	545	548	1,066	527	539	1,177	624	553
23	986	521	465	1,041	544	497	990	491	499
24	1,095	538	557	928	486	442	993	505	488
25～29	6,022	2,924	3,098	5,751	2,779	2,972	5,428	2,628	2,800
25	1,128	527	601	1,042	512	530	945	495	450
26	1,188	573	615	1,109	514	595	1,013	495	518
27	1,203	579	624	1,153	552	601	1,097	506	591
28	1,267	628	639	1,201	577	624	1,173	563	610
29	1,236	617	619	1,246	624	622	1,200	569	631
30～34	6,744	3,274	3,470	6,448	3,138	3,310	6,330	3,087	3,243
30	1,262	614	648	1,254	612	642	1,257	645	612
31	1,258	596	662	1,251	606	645	1,235	609	626
32	1,345	642	703	1,251	599	652	1,258	606	652
33	1,369	688	681	1,338	637	701	1,251	600	651
34	1,510	734	776	1,354	684	670	1,329	627	702
35～39	8,412	4,208	4,204	8,120	4,026	4,094	7,654	3,816	3,838
35	1,526	780	746	1,504	738	766	1,367	695	672
36	1,573	774	799	1,516	774	742	1,504	735	769
37	1,670	844	826	1,582	773	809	1,532	787	745
38	1,844	906	938	1,674	841	833	1,570	764	806
39	1,799	904	895	1,844	900	944	1,681	835	846
40～44	8,831	4,240	4,591	8,937	4,378	4,559	9,060	4,432	4,628
40	1,819	889	930	1,797	903	894	1,838	895	943
41	1,804	877	927	1,805	888	917	1,802	902	900
42	1,805	872	933	1,809	882	927	1,804	887	917
43	1,729	836	893	1,801	872	929	1,810	878	932
44	1,674	766	908	1,725	833	892	1,806	870	936
45～49	8,204	3,899	4,305	8,196	3,865	4,331	8,230	3,863	4,367
45	1,745	846	899	1,665	762	903	1,728	833	895
46	1,319	616	703	1,742	840	902	1,674	767	907
47	1,795	818	977	1,319	613	706	1,726	835	891
48	1,682	835	847	1,796	824	972	1,322	615	707
49	1,663	784	879	1,674	826	848	1,780	813	967
50～54	7,967	3,779	4,188	7,991	3,782	4,209	8,020	3,825	4,195
50	1,599	743	856	1,664	783	881	1,669	825	844
51	1,568	767	801	1,582	730	852	1,661	778	883
52	1,587	751	836	1,557	762	795	1,578	729	849
53	1,635	780	855	1,563	737	826	1,554	759	795
54	1,578	738	840	1,625	770	855	1,558	734	824



各年10月1日現在

年齢	平成24年			平成25年			平成26年		
	総数	男	女	総数	男	女	総数	男	女
55～59	8,351	4,008	4,343	8,154	3,913	4,241	8,096	3,882	4,214
55	1,522	749	773	1,575	734	841	1,620	764	856
56	1,716	864	852	1,518	751	767	1,570	729	841
57	1,695	795	900	1,710	854	856	1,511	749	762
58	1,676	788	888	1,683	789	894	1,709	852	857
59	1,742	812	930	1,668	785	883	1,686	788	898
60～64	10,681	5,102	5,579	10,013	4,759	5,254	9,342	4,414	4,928
60	1,795	860	935	1,737	806	931	1,666	786	880
61	1,931	902	1,029	1,797	860	937	1,738	809	929
62	2,265	1,087	1,178	1,921	895	1,026	1,788	854	934
63	2,331	1,138	1,193	2,247	1,079	1,168	1,917	894	1,023
64	2,359	1,115	1,244	2,311	1,119	1,192	2,233	1,071	1,162
65～69	8,258	3,886	4,372	8,780	4,128	4,652	9,174	4,384	4,790
65	2,045	1,012	1,033	2,342	1,105	1,237	2,290	1,111	1,179
66	1,217	595	622	2,024	999	1,025	2,335	1,094	1,241
67	1,383	632	751	1,197	582	615	2,009	988	1,021
68	1,870	833	1,037	1,365	621	744	1,186	577	609
69	1,743	814	929	1,852	821	1,031	1,354	614	740
70～74	7,944	3,598	4,346	8,148	3,707	4,441	8,530	3,851	4,679
70	1,732	819	913	1,730	800	930	1,833	806	1,027
71	1,767	801	966	1,714	813	901	1,710	784	926
72	1,639	740	899	1,740	781	959	1,695	797	898
73	1,375	610	765	1,605	715	890	1,715	764	951
74	1,431	628	803	1,359	598	761	1,577	700	877
75～79	7,486	3,144	4,342	7,382	3,113	4,269	7,176	3,060	4,116
75	1,588	700	888	1,406	615	791	1,342	588	754
76	1,578	683	895	1,546	676	870	1,377	598	779
77	1,508	615	893	1,543	663	880	1,505	655	850
78	1,463	585	878	1,480	601	879	1,512	640	872
79	1,349	561	788	1,407	558	849	1,440	579	861
80～84	5,733	2,339	3,394	5,847	2,375	3,472	5,997	2,416	3,581
80	1,353	576	777	1,296	528	768	1,353	527	826
81	1,223	521	702	1,299	543	756	1,249	502	747
82	1,174	490	684	1,162	490	672	1,250	512	738
83	1,050	394	656	1,102	452	650	1,101	453	648
84	933	358	575	988	362	626	1,044	422	622
85～89	3,264	1,096	2,168	3,422	1,183	2,239	3,634	1,265	2,369
85	853	311	542	866	325	541	927	338	589
86	780	304	476	784	276	508	819	299	520
87	666	215	451	711	270	441	725	243	482
88	540	166	374	597	180	417	635	236	399
89	425	100	325	464	132	332	528	149	379
90～94	1,225	252	973	1,279	256	1,023	1,357	294	1,063
90	360	88	272	372	86	286	401	106	295
91	274	59	215	293	61	232	331	77	254
92	267	51	216	233	46	187	253	50	203
93	187	32	155	228	36	192	193	38	155
94	137	22	115	153	27	126	179	23	156
95歳以上	428	70	358	421	65	356	418	62	356
年齢不詳	957	518	439	957	518	439	957	518	439

## 割合

年齢	平成24年			平成25年			平成26年		
	総数	男	女	総数	男	女	総数	男	女
年少人口 (%)	16,596 (12.9)	8,484 (13.9)	8,112 (11.9)	16,337 (12.7)	8,337 (13.8)	8,000 (11.8)	16,072 (12.6)	8,244 (13.7)	7,828 (11.6)
生産年齢人口 (%)	77,229 (59.8)	37,536 (61.6)	39,693 (58.2)	75,599 (59.0)	36,752 (60.8)	38,847 (57.3)	74,272 (58.2)	36,081 (60.0)	38,191 (56.7)
老年人口 (%)	34,338 (26.6)	14,385 (23.6)	19,953 (29.3)	35,279 (27.5)	14,827 (24.5)	20,452 (30.2)	36,286 (28.4)	15,332 (25.5)	20,954 (31.1)

年少人口=0～14歳、生産年齢人口=15～64歳、老年人口=65歳以上  
年齢不詳を含む総数を分母として算出している

資料：三重県戦略企画部統計課

## 3. 町丁別世帯数・人口

町名					町名						
町名	世帯数	人口総数	男	女	町名	世帯数	人口総数	男	女		
宇治館町	96	195	77	118	一之木	1丁目	123	277	129	148	
宇治今在家町	63	155	77	78		2丁目	134	230	124	106	
宇治中之切町	62	160	70	90		3丁目	305	647	284	363	
宇治浦田	宇治浦田町	-	-	-		4丁目	281	642	284	358	
	1丁目	188	462	223		5丁目	413	918	423	495	
	2丁目	200	456	225	小計	1,256	2,714	1,244	1,470		
	3丁目	480	1,227	552	一志町	77	201	90	111		
小計	868	2,145	1,000	1,145	八日市場町	179	414	199	215		
桜木町	449	1,028	476	552	大世古	1丁目	63	139	71	68	
中之町	244	551	259	292		2丁目	97	205	89	116	
中村町桜が丘	345	761	373	388		3丁目	144	322	139	183	
古市町	315	716	333	383		4丁目	230	559	258	301	
久世戸町	64	178	78	100		小計	534	1,225	557	668	
倭町	371	777	356	421	曾祢	1丁目	197	492	223	269	
尾上町	224	482	215	267		2丁目	199	414	214	200	
	岡本町	-	-	-		小計	396	906	437	469	
岡本	1丁目	243	555	265	290	宮町	1丁目	172	413	169	244
	2丁目	381	848	399	449		2丁目	101	238	110	128
	3丁目	292	641	290	351		小計	273	651	279	372
	小計	916	2,044	954	1,090	常磐町	119	287	135	152	
岩淵	岩淵町	6	13	6	7	常磐	1丁目	231	553	246	307
	1丁目	273	550	242	308		2丁目	164	517	227	290
	2丁目	219	424	184	240		3丁目	202	402	206	196
	3丁目	201	386	182	204		小計	716	1,759	814	945
	小計	699	1,373	614	759		浦口町	5	12	4	8
吹上	1丁目	116	244	101	143	浦口	1丁目	114	288	129	159
	2丁目	471	935	427	508		2丁目	155	347	158	189
	小計	587	1,179	528	651		3丁目	184	379	162	217
河崎	1丁目	189	423	175	248		4丁目	506	1,153	546	607
	2丁目	291	674	306	368	小計	964	2,179	999	1,180	
	3丁目	231	593	264	329	二俣町	65	298	87	211	
船江	小計	711	1,690	745	945	二俣	1丁目	165	401	187	214
	1丁目	611	1,508	681	827		2丁目	66	169	87	82
	2丁目	520	1,262	594	668		3丁目	199	449	205	244
	3丁目	441	1,112	509	603		4丁目	118	236	120	116
	4丁目	625	1,492	728	764		小計	613	1,553	686	867
豊川	小計	2,197	5,374	2,512	2,862	辻久留町	178	471	219	252	
	川町	34	84	40	44	1丁目	178	417	187	230	
宮後	本町	174	367	170	197	辻久留	2丁目	164	411	198	213
	1丁目	104	260	110	150		3丁目	289	873	418	455
	2丁目	478	1,003	496	507		小計	809	2,172	1,022	1,150
	3丁目	248	543	254	289		中島	167	387	181	206
小計	830	1,806	860	946	宮川	267	647	297	350		
宮川							小計	434	1,034	478	556
							1丁目	194	474	210	264
							2丁目	143	353	147	206
小計	337	827	357	470							

平成26年10月1日現在

町名						町名						
町名	世帯数	人口総数	男	女	町名	世帯数	人口総数	男	女			
神	神社港	589	1,251	652	599	四	中村町	608	1,493	677	816	
	竹ヶ鼻町	346	816	390	426		楠部町	1,115	2,981	1,428	1,553	
	小木町	284	723	367	356		一宇田町	74	207	106	101	
	馬瀬町	760	1,855	885	970		朝熊町	502	1,212	558	654	
	下野町	530	1,459	704	755		鹿海町	480	1,439	688	751	
小計	2,509	6,104	2,998	3,106	小計	2,779	7,332	3,457	3,875			
大湊	大湊町	1,262	3,156	1,486	1,670	沼	上野町	409	1,220	547	673	
	神田久志本町	595	1,277	604	673		円座町	173	488	241	247	
	神久1丁目	112	261	127	134		神園町	39	105	48	57	
	神久2丁目	172	327	150	177		横輪町	37	82	39	43	
	神久3丁目	114	319	142	177		矢持町	43	81	39	42	
	神久4丁目	114	351	163	188		小計	701	1,976	914	1,062	
	神久5丁目	142	338	158	180	一	松下	204	474	223	251	
	神久6丁目	114	255	136	119		江	156	375	174	201	
	黒瀬町	829	1,963	946	1,017		茶屋	286	706	324	382	
	通町	467	1,131	548	583		三津	243	720	320	400	
	一色町	437	1,194	567	627		山田原	161	410	186	224	
	田尻町	353	893	444	449		光の街	334	1,102	530	572	
	小計	3,449	8,309	3,985	4,324		溝口	311	815	366	449	
宮	勢田町	1,466	3,624	1,705	1,919		荘	471	1,302	618	684	
	藤里町	975	2,709	1,310	1,399		西	652	1,763	863	900	
	旭町	161	402	185	217		今一色	389	1,161	555	606	
	前山町	297	904	426	478		小計	3,207	8,828	4,159	4,669	
	大倉町	296	782	370	412		明野	1,757	4,610	2,294	2,316	
	佐八町	147	479	224	255	相合	600	1,583	759	824		
	津村町	203	640	293	347	元町	1,553	3,985	1,874	2,111		
	小計	3,545	9,540	4,513	5,027	宮前	706	1,966	962	1,004		
	豊	西豊浜町	741	2,220	1,057	1,163	小	本町	1,749	4,557	2,150	2,407
		植山町	56	161	78	83		湯田	773	2,139	1,011	1,128
磯町		264	716	331	385	新村		246	779	386	393	
東豊浜町		556	1,612	772	840	野村町		68	197	94	103	
檜原町		90	264	122	142	小計		7,452	19,816	9,530	10,286	
小計		1,707	4,973	2,360	2,613	御		高向	1,415	3,461	1,626	1,835
北	有滝町	447	1,353	625	728		長屋	739	1,873	879	994	
	村松町	842	2,389	1,081	1,308		王中島	316	780	366	414	
	東大淀町	480	1,444	690	754		新開	493	1,179	569	610	
	柏町	191	522	258	264		上條	363	995	484	511	
	小計	1,960	5,708	2,654	3,054		小林	226	651	343	308	
城	上地町	1,219	3,474	1,681	1,793	小計	3,552	8,939	4,267	4,672		
	粟野町	325	813	378	435	總	数	50,232	127,587	60,175	67,412	
	中須町	552	1,439	665	774		増	減	871	-2,684	-1,307	-1,377
	川端町	176	480	229	251		平成22年国勢調査	49,361	130,271	61,482	68,789	
	小計	2,272	6,206	2,953	3,253							

平成25年より「野村町」は北浜から小俣町に集計を変更

資料:情報調査室

## 4. 三重県の世帯数・人口

各年10月1日現在

区 分	世 帯 数	人 口 (人)		
		総 数	男	女
平成24年	711,905	1,838,611	894,984	943,627
平成25年	716,124	1,829,063	890,311	938,752
平成26年	<b>721,344</b>	<b>1,820,491</b>	<b>886,362</b>	<b>934,129</b>

資料: 三重県戦略企画部統計課

## 5. 住民票による人口動態

(単位:人)

区 分	転 入		出 生	その他の増	転 出		死 亡	その他の減
	総 数	うち県外			総 数	うち県外		
平成23年度	3,296	1,617	1,077	30	3,468	1,887	1,488	4
平成24年度	3,532	1,784	1,000	1,026	3,863	2,065	1,479	64
平成25年度	<b>3,742</b>	<b>2,018</b>	<b>947</b>	<b>44</b>	<b>3,985</b>	<b>2,099</b>	<b>1,507</b>	<b>8</b>

資料: 戸籍住民課

## 6. 戸籍簿による人口動態

(単位:人)

区 分	出 生	死 亡	死 産	婚 姻	離 婚
平成23年度	1,178	1,517	21	642	230
平成24年度	1,089	1,492	31	630	257
平成25年度	<b>1,018</b>	<b>1,517</b>	<b>19</b>	<b>661</b>	<b>191</b>

資料: 戸籍住民課

## 7. 人口集中地区(DID)

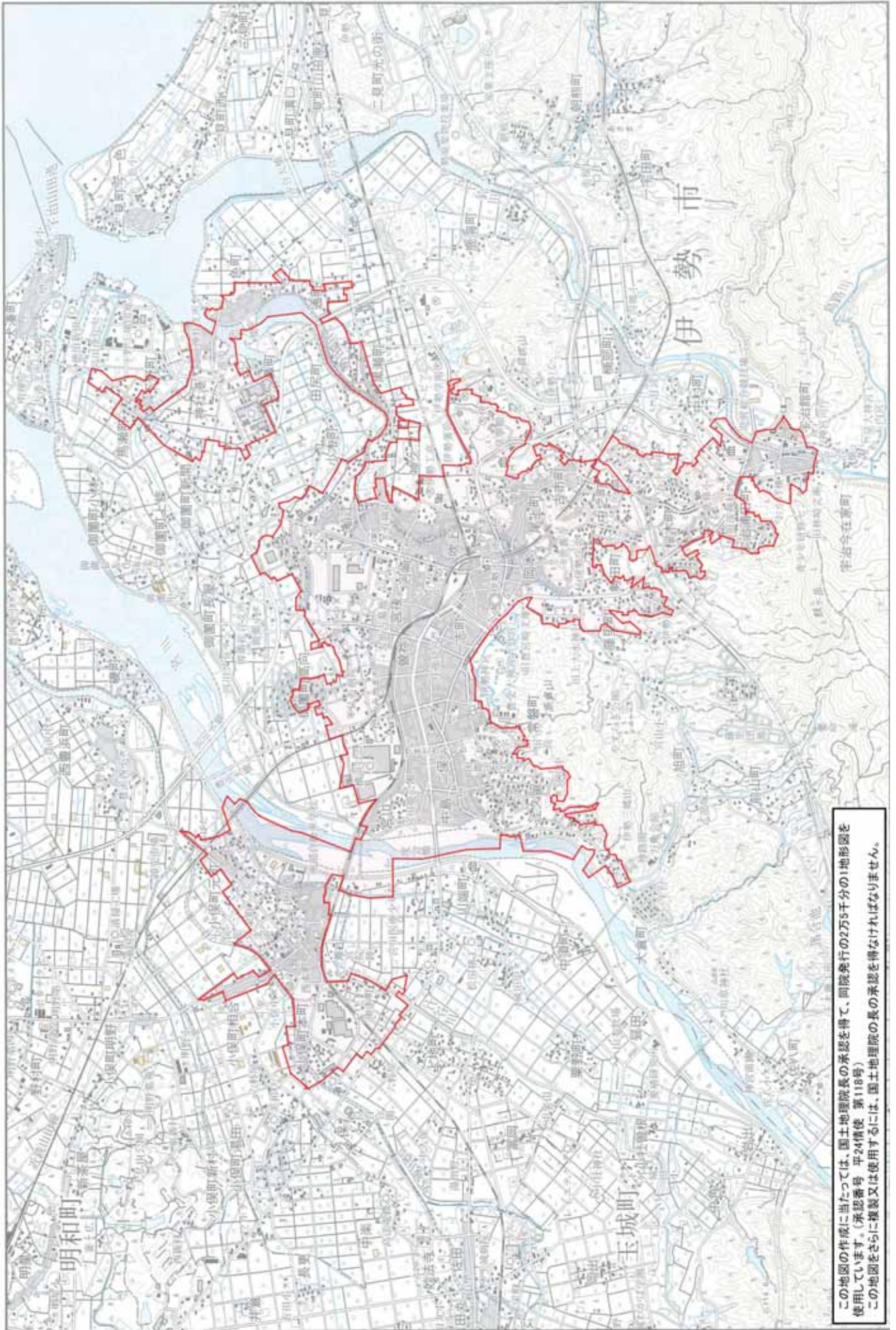
区分	人口集中地区人口 (人)			集中地区世帯数 (世帯)	集中地区面積 (km <sup>2</sup> )	集中地区人口密度 (1km <sup>2</sup> 当たり)	集中地区 前回比	
	総 数	男	女				人口増減 (人)	人口増減比率 (%)
H22.10.1	<b>60,664</b>	<b>28,338</b>	<b>32,326</b>	<b>24,847</b>	<b>15.30</b>	<b>3,965</b>	<b>-765</b>	<b>-1.2</b>

資料: 国勢調査

人口集中地区とは、次の基準に該当する地域をいい、この地域に常住する人口総数を人口集中地区人口という。

- (1) 国勢調査基本単位区を基礎単位地域とする。
- (2) 市区町村の境域内で人口密度の高い基本単位区(原則として人口密度が1km<sup>2</sup>当たり4,000人以上)が隣接していること。
- (3) それらの地域の人口が5,000人以上を有すること。

203 伊勢市 Ise-shi



この地図の作成に当たっては、国土地理院長の承認を得て、同院発行の2万5千分の1地形図を使用しています。(承認番号 平24情使 第118号)  
この地図をさらに複製又は使用するには、国土地理院の長の承認を得なければなりません。

## 8. 外国人住民人口

各年9月30日現在

区 分	世 帯 数	内 混 合 世 帯	人 口 (人)		
			総 数	男	女
平成24年	768	-	980	420	560
平成25年	739	195	926	385	541
平成26年	779	203	937	375	562

資料: 戸籍住民課

## 9. 国籍別外国人住民人口

(単位:人) 各年9月30日現在

区 分	平成24年	平成25年	平成26年
総 数	980	926	937
韓 国	177	161	157
ブ ラ ジ ル	175	151	140
朝 鮮	11	11	12
中 国	411	393	394
フィリピン	67	68	71
ア メ リ カ	19	20	18
イ ギ リ ス	7	6	5
オーストラリア	3	3	3
そ の 他	110	113	137

資料: 戸籍住民課

## 10. 産業大分類別就業者数 (15歳以上)

(単位:人)平成22年10月1日現在

区 分	平成22年					
	総 数	(%)	男	(%)	女	(%)
総 数	61,635		33,550		28,085	
農 業	1,596		954		642	
林 業	26		25		1	
漁 業	274		183		91	
鉱業, 採石業, 砂利採取業	14		11		3	
建設業	4,246		3,534		712	
製造業	12,492		8,066		4,426	
電気・ガス・熱供給・水道業	256		210		46	
情報通信業	616		411		205	
運輸業, 郵便業	2,816		2,457		359	
卸売業, 小売業	11,308		5,196		6,112	
金融業, 保険業	1,355		597		758	
不動産業, 物品賃貸業	638		358		280	
学术研究, 専門・技術サービス業	1,548		932		616	
宿泊業, 飲食サービス業	4,293		1,540		2,753	
生活関連サービス業, 娯楽業	2,208		795		1,413	
教育, 学習支援業	3,192		1,510		1,682	
医療, 福祉	6,614		1,523		5,091	
複合サービス事業	464		281		183	
サービス業(他に分類されないもの)	3,247		2,070		1,177	
公務(他に分類されるものを除く)	2,357		1,744		613	
分類不能の産業	2,075		1,153		922	
(再 掲)						
第 1 次 産 業	1,896	3.1	1,162	3.5	734	2.6
第 2 次 産 業	16,752	27.2	11,611	34.6	5,141	18.3
第 3 次 産 業	40,912	66.4	19,624	58.5	21,288	75.8
分類不能の産業	2,075	3.3	1,153	3.4	922	3.3

資料: 国勢調査

## 3 . 産 業

## 【農林業】

## 1. 農林業経営体数及び専業・兼業別農家数等

各年2月1日現在

区 分	林業 経営体	農業 経営体	総農家数	自給的 農家数	販売農家数				
					総数	専業 農家	兼業農家		
							総数	第1種	第2種
平成17年	39	2,166	3,102	963	2,139	313	1,826	233	1,593
平成22年	22	1,888	2,694	834	1,860	437	1,423	194	1,229

兼業農家のうち、第1種は農業所得が主、第2種は農業所得以外が主

資料：農林業センサス  
(農林業経営体調査)

## 2. 経営耕地の状況

各年2月1日現在

区 分	経営耕地面積 (ha)				経営耕地のある経営体数 複数回答			借入耕地 面積 (ha)	耕作放棄地面積 (ha)	
	総面積	田	畑	樹園地	田	畑	樹園地		総農家	土地持ち 非農家
平成17年	2,289	2,020	176	92	2,056	1,002	127	519	266	175
平成22年	2,130	1,897	192	41	1,777	1,009	129	598	222	192

「経営耕地面積」、「経営耕地のある経営体数」及び「借入耕地面積」は、  
農業経営体における数値資料：農林業センサス  
(農林業経営体調査)

## 3. 販売農家の年齢階層別農業就業人口

各年2月1日現在

区 分	男女計			年齢階層別 (男女計)						平均 年齢
	総数	男	女	29歳 以下	30～39 歳	40～49 歳	50～59 歳	60～69 歳	70歳 以上	
平成17年	3,267	1,504	1,763	179	76	164	384	951	1,513	65.1
平成22年	2,504	1,248	1,256	40	33	74	224	715	1,418	69.1

販売農家の世帯員(15歳以上)のうち、主として自営農業に従事した人のみ

資料：農林業センサス  
(農林業経営体調査)

## 4. 主要農産物の作付面積・収穫量

区分	作付面積 (ha)			収穫量 (t)		
	平成23年	平成24年	平成25年	平成23年	平成24年	平成25年
水 稲	1,790	1,790	1,790	8,820	9,340	9,450
小 麦	166	149	152	310	374	538
大 豆	29	25	23	26	24	20

資料：農林水産省東海農政局 農林水産統計年報



## 【漁業】

## 1. 主な漁業種類別経営体数

各11月1日現在

区 分	平成 20年	平 成 25 年												
		総数	東大淀	村松	有滝	東豊浜	大湊	神社	一色	鹿海	今一色	江	松下	
総数	292	149	11	21	18	15	9	-	4	2	60	1	8	
底びき網	35	17	1	-	12	3	-	-	-	X	1	X	-	
まき網	1	1	-	-	-	-	-	-	-	X	-	X	-	
刺網	28	9	1	-	-	1	-	-	-	X	3	X	4	
定置網	1	-	-	-	-	-	-	-	-	X	-	X	-	
はえ縄	1	1	-	-	-	-	-	-	-	X	-	X	-	
釣	16	1	-	-	-	-	-	-	-	X	-	X	1	
採貝・採藻	172	89	8	20	3	4	9	-	4	X	39	X	1	
その他の漁業	4	8	-	1	2	5	-	-	-	X	-	X	-	
わかめ類・のり類養殖	34	23	1	-	1	2	-	-	-	X	17	X	2	

平成25年は漁業センサス(漁業経営体統計)の結果

資料:農林水産省東海農政局 津地域センター

(平成19年より毎年の集計を廃止)

年間海上作業従事日数が30日未満の個人漁業経営体を除く

## 2. 地区別漁船数・生産額

各年11月1日現在

区 分	経営体数	漁 船			漁業・養殖業 年間生産額 (百万円)	
		船外機付 漁船隻数(隻)	動力漁船			
			隻数(隻)	トン数(T)		
平成20年	292	398	106	1,670	...	
平成25年	総数	149	223	32	1,373	...
	東大淀	11	14	1	1	...
	村松	21	21	2	9	...
	有滝	18	8	11	102	...
	東豊浜	15	19	4	37	...
	大湊	9	9	1	2	...
	神社	-	-	-	-	...
	一色	4	2	2	4	...
	鹿海	2	X	X	X	...
	今一色	60	140	7	20	...
江	1	X	X	X	...	
松下	8	9	-	-	...	

平成25年は漁業センサス(漁業経営体統計)の結果

資料:農林水産省東海農政局 津地域センター

(平成19年より毎年の集計を廃止)

漁船隻数は漁業生産のために使用した船で、調査期日現在漁業経営体が保有しているもの

漁業・養殖業生産額は大海区別都道府県別生産額を生産量等で配分したもの

## 3. 漁業種類別漁獲量・養殖のり収穫量

(単位:t)

区 分	総 数	小型底 びき網 縦びき その他	大中型 まき網	刺し網	小 型 定置網	その他 の 網	まぐろ はえ なわ 遠 洋	かつお 一本 釣 遠 洋	その他 の釣り	採貝・採藻	その他 の漁業	わかめ 養 殖	のり養殖		
													板のり 黒のり (千枚)	ばらのり (ほし)	生換算 重 量
平成22年	8,289	218	X	37	X	-	X	-	0	279	3	2	34,750	1	1,350
平成23年	5,917	161	X	37	X	-	X	-	1	346	4	2	34,781	1	1,351
平成24年	7,296	190	X	13	-	-	X	-	1	606	6	X	41,820	X	1,608

資料:農林水産省東海農政局 津地域センター

### 4. 漁業経営体階層別経営体数

平成25年11月1日現在

区 分		平成25年											
		総数	東大淀	村松	有滝	東豊浜	大湊	神社	一色	鹿海	今一色	江	松下
総 数		149	11	21	18	15	9	-	4	2	60	1	8
漁船非使用		1	-	-	-	-	-	-	-	X	-	X	1
無動力漁船のみ		-	-	-	-	-	-	-	-	X	-	X	-
船外機付漁船		94	8	19	5	9	8	-	2	X	38	X	5
漁船使用	1 トン 未 満	2	1	-	-	-	-	-	-	X	-	X	-
	1 ~ 3	6	1	-	-	-	1	-	2	X	2	X	-
	3 ~ 5	2	-	1	-	-	-	-	-	X	1	X	-
	5 ~ 10	19	-	1	12	4	-	-	-	X	2	X	-
	10 ~ 30	-	-	-	-	-	-	-	-	X	-	X	-
	30 ~ 100	-	-	-	-	-	-	-	-	X	-	X	-
	100 ~ 200	-	-	-	-	-	-	-	-	X	-	X	-
	200 ~ 500	1	-	-	-	-	-	-	-	X	-	X	-
	500 ~ 1000	1	-	-	-	-	-	-	-	X	-	X	-
1000 トン 以 上	-	-	-	-	-	-	-	-	X	-	X	-	
の り 類 養 殖		22	1	-	1	2	-	-	-	X	17	X	1
そ の 他		1	-	-	-	-	-	-	-	X	-	X	1

資料:農林水産省東海農政局 津地域センター 漁業センサス(漁業経営体統計)

### 5. 自営漁業の専業別経営体数

平成25年11月1日現在

総 数	専業 (自営漁業のみ)	兼 業													
		自営漁業が主 複数回答							自営漁業が従 複数回答						
		計	水産加工業	その他	勤め	共同経営に出資従事	漁業外に雇われ	漁業以外の仕事に雇われ	計	水産加工業	その他	勤め	共同経営に出資従事	漁業外に雇われ	漁業以外の仕事に雇われ
148	98	34	2	20	18	-	8	5	16	1	12	6	-	1	4

資料:農林水産省東海農政局 津地域センター 漁業センサス(漁業経営体統計)

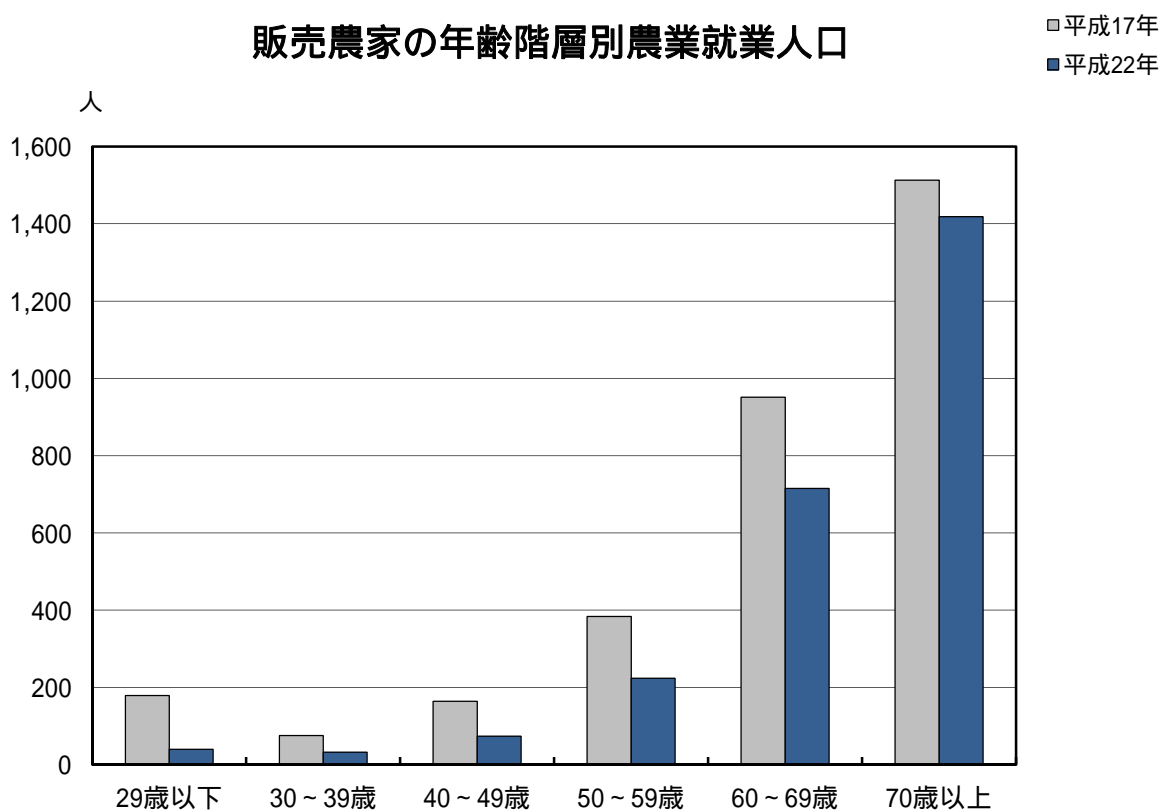
### 6. 男女別・年齢階層別漁業就業者数

各年11月1日現在

	計	男 女 計						男						女									
		29歳以下	30~39	40~49	50~59	60~69	70歳以上	計	29歳以下	30~39	40~49	50~59	60~69	70歳以上	計	29歳以下	30~39	40~49	50~59	60~69	70歳以上		
平成20年	502	2	12	42	97	163	186	320	2	11	27	58	88	134	182	-	1	15	39	75	52		
平成25年	総 数	274	1	6	21	46	99	101	178	1	6	15	26	65	65	96	-	-	6	20	34	36	
	東大淀	18	-	-	-	5	7	6	12	-	-	-	3	4	5	6	-	-	-	2	3	1	
	村松	31	-	-	2	5	5	19	22	-	-	2	4	3	13	9	-	-	-	1	2	6	
	有滝	34	-	1	5	3	12	13	20	-	1	4	1	8	6	14	-	-	1	2	4	7	
	東豊浜	29	-	-	5	4	12	8	16	-	-	3	1	6	6	13	-	-	2	3	6	2	
	大湊	13	-	-	-	-	5	8	8	-	-	-	-	-	3	5	-	-	-	-	2	3	
	神社	-	-	-	-	-	-	-	-	-	-	-	-	-	-	-	-	-	-	-	-	-	
	一色	7	-	-	-	-	-	7	4	-	-	-	-	-	4	3	-	-	-	-	-	3	
	鹿海	X	X	X	X	X	X	X	X	X	X	X	X	X	X	X	X	X	X	X	X	X	X
	今一色	102	1	2	6	23	36	34	59	1	2	3	11	20	22	43	-	-	3	12	16	12	
江	X	X	X	X	X	X	X	X	X	X	X	X	X	X	X	X	X	X	X	X	X	X	
松下	9	-	-	-	-	4	5	6	-	-	-	-	3	3	3	-	-	-	-	1	2		

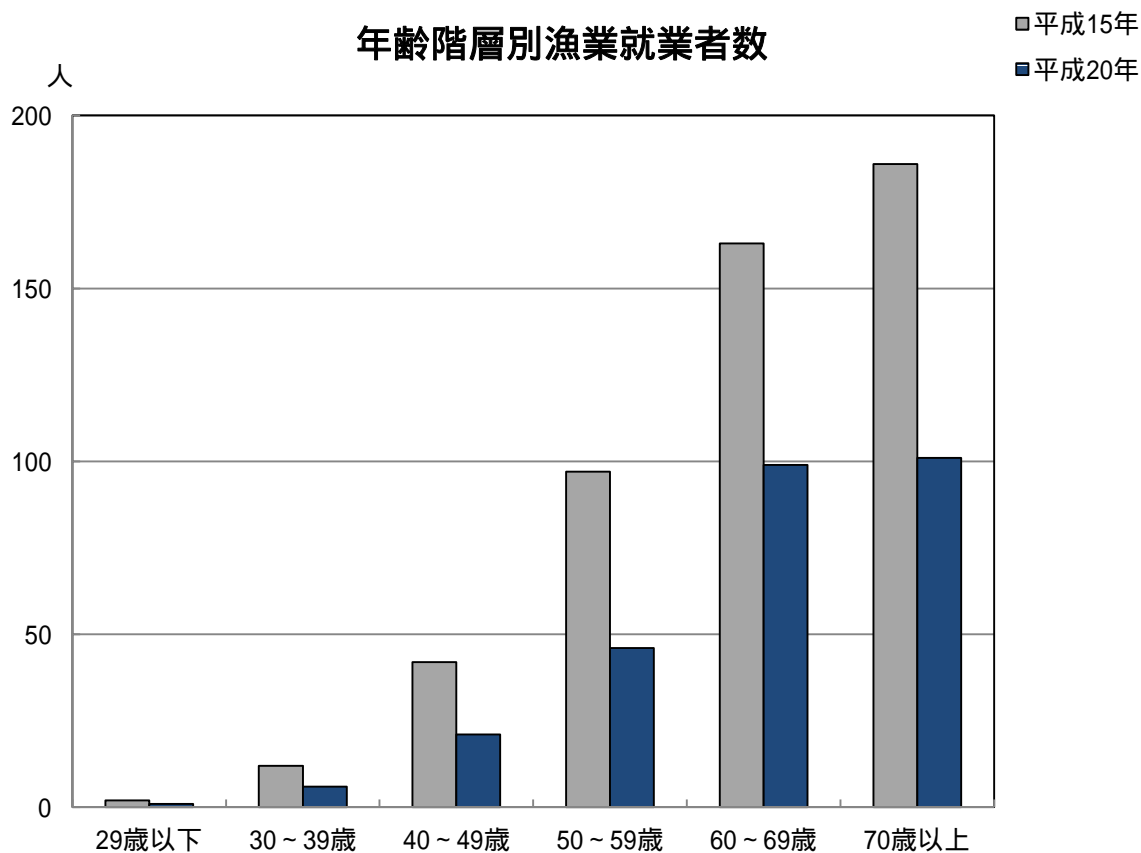
資料:農林水産省東海農政局 津地域センター 漁業センサス(漁業就業者統計)

## 販売農家の年齢階層別農業就業人口



自営農業に主に従事した人のみ  
男女合算値

## 年齢階層別漁業就業者数



男女合算値

【商業】

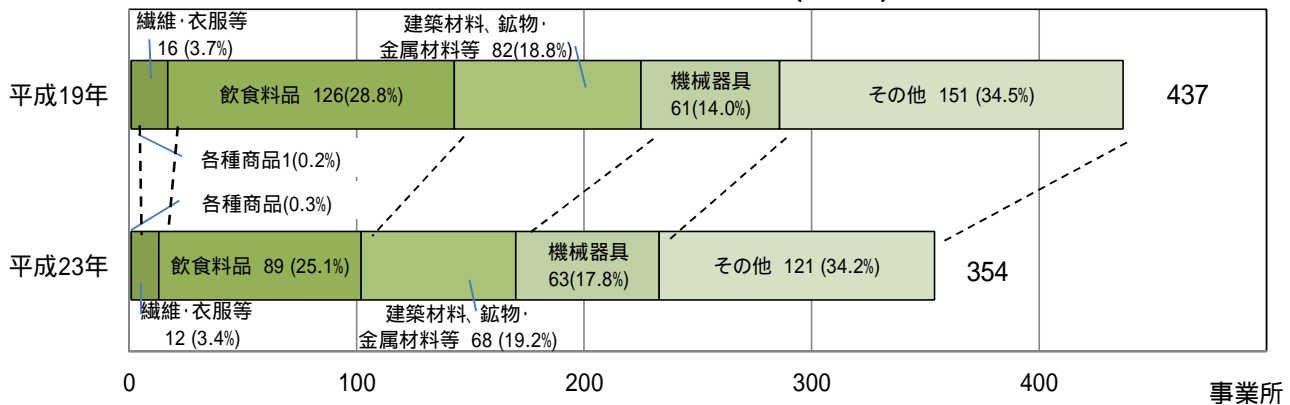
1. 産業中分類別事業所数・従業者数・年間商品販売額

区分	事業所数		従業者数		年間商品販売額(百万円)	
	平成19年	平成23年	平成19年	平成23年	平成19年	平成23年
総数	2,167	1,594	13,647	9,974	307,634	230,717
卸売業	437	354	3,257	2,476	147,585	110,284
各種商品卸売業	1	1	18	20	X	X
繊維・衣服等卸売業	16	12	45	26	716	257
飲食料品卸売業	126	89	1,157	987	58,987	39,203
建築材料、鉱物・金属材料等卸売業	82	68	525	453	22,808	21,221
機械器具卸売業	61	63	581	373	17,568	13,512
その他の卸売業	151	121	931	617	X	X
小売業	1,730	1,240	10,390	7,498	160,049	120,432
各種商品小売業	5	6	555	436	8,885	6,667
織物・衣服・身の回り品小売業	286	204	949	771	12,276	8,439
飲食料品小売業	490	316	3,735	2,813	49,202	38,622
自動車・自転車小売業(旧産業分類)	134	-	755	-	24,700	-
機械器具小売業	-	170	-	881	-	22,607
家具・じゅう器・機械器具小売業(旧産業分類)	161	-	665	-	12,232	-
その他の小売業	654	491	3,731	2,379	52,753	39,615
無店舗小売業	-	53	-	218	-	4,482

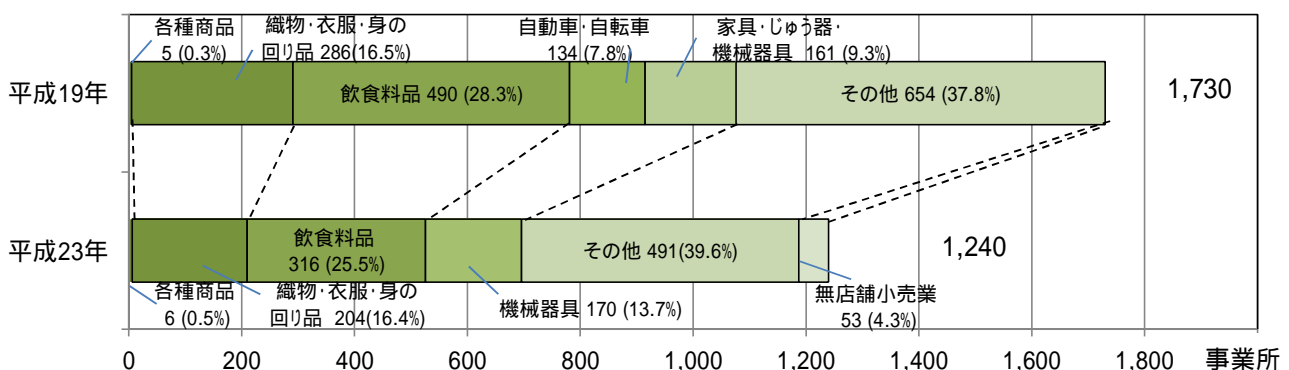
新産業分類による。  
平成23年の事業所数、従業者数は平成24年2月1日現在。

資料: 商業統計調査 平成19年6月1日現在  
平成24年経済センサス活動調査 平成24年2月1日現在

産業中分類別事業所数及び割合(商業)【卸売業】



産業中分類別事業所数及び割合(商業)【小売業】



新産業分類による

資料: 商業統計調査 平成19年6月1日現在  
平成24年経済センサス活動調査 平成24年2月1日現在

## 【事業所】

平成21年は7月1日現在

平成24年は2月1日現在

## 1. 産業大分類別の事業所数・男女別従業者数

区分	事業所数		従業者数					
			総数		男		女	
	平成21年	平成24年	平成21年	平成24年	平成21年	平成24年	平成21年	平成24年
全 民 営 事 業	7,267	<b>6,817</b>	59,261	<b>55,555</b>	30,354	<b>28,216</b>	28,892	<b>27,228</b>
農 業 , 林 業	20	<b>17</b>	226	<b>232</b>	176	<b>164</b>	50	<b>68</b>
漁 業	4	<b>4</b>	27	<b>13</b>	16	<b>12</b>	11	<b>1</b>
鉱業, 採石業, 砂利採取業	1	-	1	-	-	-	1	-
建設業	650	<b>593</b>	4,015	<b>3,785</b>	3,239	<b>3,101</b>	776	<b>684</b>
製造業	620	<b>592</b>	12,163	<b>11,185</b>	7,791	<b>7,020</b>	4,372	<b>4,165</b>
電気・ガス・熱供給・水道業	6	<b>6</b>	143	<b>144</b>	119	<b>139</b>	24	<b>5</b>
情報通信業	39	<b>41</b>	543	<b>399</b>	354	<b>268</b>	189	<b>131</b>
運輸業, 郵便業	107	<b>94</b>	2,434	<b>2,065</b>	2,068	<b>1,788</b>	366	<b>277</b>
卸売業, 小売業	2,198	<b>1,991</b>	14,914	<b>13,226</b>	6,741	<b>5,918</b>	8,158	<b>7,293</b>
金融業, 保険業	131	<b>119</b>	1,395	<b>1,299</b>	479	<b>426</b>	916	<b>873</b>
不動産業, 物品賃貸業	600	<b>560</b>	1,298	<b>1,192</b>	743	<b>664</b>	555	<b>528</b>
学術研究, 専門・技術サービス業	254	<b>234</b>	1,562	<b>1,217</b>	902	<b>677</b>	660	<b>540</b>
宿泊業, 飲食サービス業	889	<b>830</b>	7,103	<b>6,015</b>	2,532	<b>2,183</b>	4,571	<b>3,752</b>
生活関連サービス業, 娯楽業	643	<b>623</b>	2,555	<b>2,375</b>	986	<b>956</b>	1,569	<b>1,419</b>
教育, 学習支援業	257	<b>234</b>	1,678	<b>1,746</b>	790	<b>871</b>	888	<b>859</b>
医療, 福祉	380	<b>401</b>	5,617	<b>5,950</b>	1,320	<b>1,387</b>	4,297	<b>4,563</b>
複合サービス事業	47	<b>45</b>	335	<b>287</b>	151	<b>137</b>	184	<b>150</b>
サービス業(他に分類されないもの)	421	<b>433</b>	3,252	<b>4,425</b>	1,947	<b>2,505</b>	1,305	<b>1,920</b>
民営以外(国・地方公共団体)	171	...	5,286	...	3,152	...	2,134	...
全産業(国・地方公共団体を含む)	7,438	...	64,547	...	33,506	...	31,026	...

経済センサス活動調査は公務については調査対象外のため、データなし

資料:平成21年経済センサス-基礎調査

平成24年経済センサス-活動調査

## 2. 産業大分類別の従業者規模別事業所数・従業者数

平成24年2月1日現在

区分	従業者規模									従業者数
	総数	1~4人	5~9人	10~19人	20~29人	30~49人	50~99人	100人以上	派遣・ 下請 従業者 のみ	
全 民 営 事 業	<b>6,817</b>	<b>4,314</b>	<b>1,260</b>	<b>710</b>	<b>224</b>	<b>150</b>	<b>82</b>	<b>57</b>	<b>20</b>	<b>55,555</b>
農 業 , 林 業	17	4	3	7	1	2	-	-	-	232
漁 業	4	3	1	-	-	-	-	-	-	13
鉱業, 採石業, 砂利採取業	-	-	-	-	-	-	-	-	-	-
建設業	593	359	136	65	18	9	3	2	1	3,785
製造業	592	266	126	92	40	23	24	19	2	11,185
電気・ガス・熱供給・水道業	6	2	2	1	-	-	-	1	-	144
情報通信業	41	26	8	3	1	1	1	1	-	399
運輸業, 郵便業	94	28	8	32	8	8	7	3	-	2,065
卸売業, 小売業	1,991	1,273	397	203	53	31	16	11	7	13,226
金融業, 保険業	119	52	23	20	10	11	2	-	1	1,299
不動産業, 物品賃貸業	560	509	39	5	2	1	-	-	4	1,192
学術研究, 専門・技術サービス業	234	171	45	14	3	-	-	1	-	1,217
宿泊業, 飲食サービス業	830	487	177	107	30	14	11	3	1	6,015
生活関連サービス業, 娯楽業	623	528	49	25	6	13	-	1	1	2,375
教育, 学習支援業	234	166	33	17	9	4	3	2	-	1,746
医療, 福祉	401	126	137	80	26	16	10	5	1	5,950
複合サービス事業	45	20	20	4	-	-	1	-	-	287
サービス業(他に分類されないもの)	433	294	56	35	17	17	4	8	2	4,425
民営以外(国・地方公共団体)	...	...	...	...	...	...	...	...	...	...
全産業(国・地方公共団体を含む)	...	...	...	...	...	...	...	...	...	...

経済センサス活動調査は公務については調査対象外のため、データなし

資料:平成24年経済センサス-活動調査

## 【工業】

## 1. 従業者規模別事業所数・従業者数・製造品出荷額等

各年12月31日現在

区 分	事業所数			従業者数			製造品出荷額等 (万円)		
	平成 22年	平成 23年	平成 24年	平成 22年	平成 23年	平成 24年	平成22年	平成23年	平成24年
総 数	270	294	266	9,151	9,561	9,207	28,181,767	27,534,892	35,864,719
4 ~ 9 人	116	132	106	722	780	674	712,926	927,441	695,857
10 ~ 19 人	67	73	70	936	992	948	1,587,054	1,563,682	1,423,050
20 ~ 29 人	36	33	36	891	805	886	1,408,404	993,653	1,192,468
30 ~ 49 人	19	22	21	737	840	788	1,567,756	1,738,661	1,554,334
50 ~ 99 人	16	16	15	1,086	1,075	1,024	1,436,389	X	X
100 ~ 299 人	14	16	16	2,492	2,703	2,787	X	11,311,098	19,625,590
300 人以上	2	2	2	2,287	2,366	2,100	X	X	X

1~3人の事業所を除く

資料:平成23年の数値は平成24年経済センサス-活動調査(産業別集計(製造業))

Xについては、総数に含む

その他の年の数値は工業統計調査による

## 2. 産業中分類別事業所数・従業者数・製造品出荷額等

区 分	事業所数	従業者数	製造品出荷額等 (万円)
	平成24年	平成24年	平成24年
総 数	266	9,207	35,864,719
09 食 料 品	60	1,606	3,481,140
10 飲 料・たばこ・飼料	3	34	64,697
11 織 維	5	70	27,296
12 木 材・木 製 品	4	57	38,739
13 家 具・装 備 品	14	152	174,447
14 パルプ・紙・紙加工品	7	82	149,621
15 印 刷・同 関 連 業	12	171	212,180
16 化 学	1	201	X
17 石 油 製 品・石 炭 製 品	-	-	-
18 プ ラ ス チ ッ ク 製 品	5	52	46,862
19 ゴ ム 製 品	1	1,081	X
20 なめし革・同製品・毛皮	-	-	-
21 窯 業・土 石	6	86	152,788
22 鉄 鋼	4	69	188,061
23 非 鉄 金 属	1	43	X
24 金 属 製 品	31	687	1,090,577
25 は ん 用 機 械 器 具	11	379	818,189
26 生 産 用 機 械 器 具	18	773	1,658,482
27 業 務 用 機 械 器 具	9	166	291,032
28 電 子 部 品・デ バ イ ス・電 子 回 路	12	604	8,422,966
29 電 気 機 械 器 具	18	881	6,665,033
30 情 報 通 信 機 械 器 具	-	-	-
31 輸 送 用 機 械 器 具	18	1,550	3,450,504
32 そ の 他	26	463	879,982

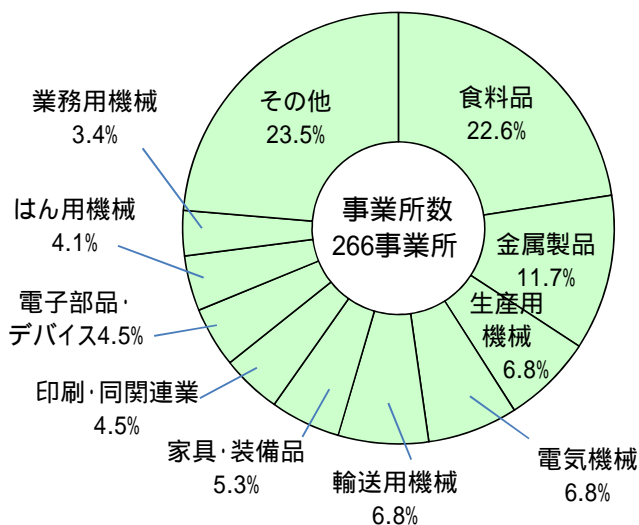
1~3人の事業所を除く

資料:平成24年工業統計調査

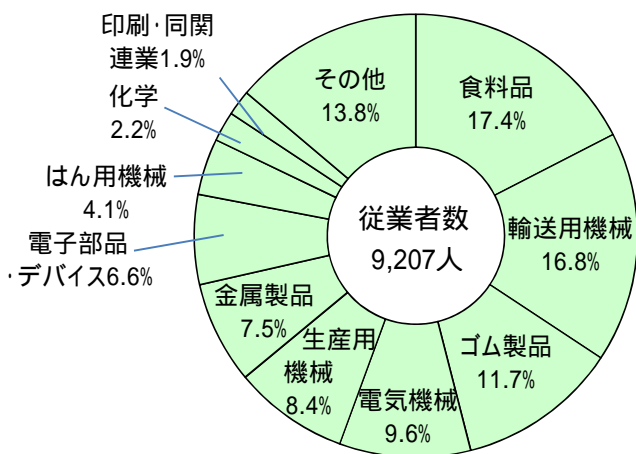
Xについては、総数に含む

平成24年産業中分類別事業所数・従業者数・製造品出荷額等【工業】

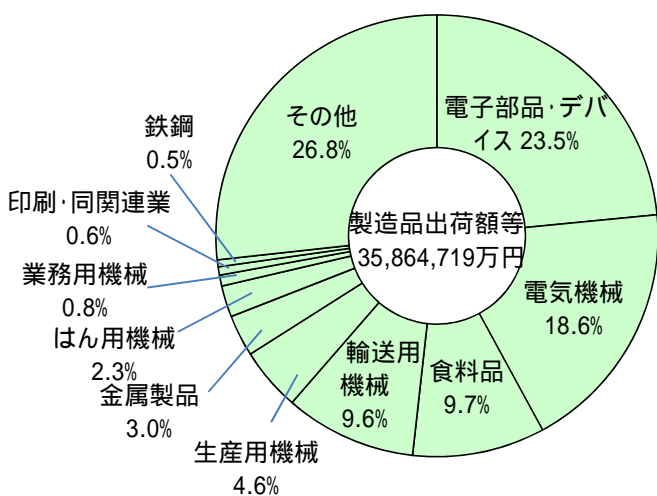
【事業所数】



【従業者数】



【製造品出荷額等】



1～3人の事業所を除く

資料:工業統計調査





## 4 . 教 育

## 【教育】

## 1. 幼稚園の公私立別園数・在園者数・教員数

各年5月1日現在

区分	園数	在園者数(人)			教員数(本務者)(人)			
		総数	男	女	総数	男	女	
合計	平成24年	22	1,501	754	747	132	11	121
	平成25年	22	1,446	734	712	126	11	115
	平成26年	22	1,399	710	689	134	11	123
公立	平成24年	10	261	133	128	24	-	24
	平成25年	10	278	136	142	22	-	22
	平成26年	10	255	131	124	26	-	26
私立	平成24年	12	1,240	621	619	108	11	97
	平成25年	12	1,168	598	570	104	11	93
	平成26年	12	1,144	579	565	108	11	97

資料: 学校基本調査

## 2. 小学校の学校数・児童数・教員数

各年5月1日現在

区分	学校数	入学数(人)	児童数(人)			教員数(本務者)(人)		
			総数	男	女	総数	男	女
平成24年	24	1,070	6,994	3,614	3,380	454	162	292
平成25年	24	1,085	6,848	3,512	3,336	454	168	286
平成26年	24	1,160	6,798	3,466	3,332	450	166	284

資料: 学校基本調査

## 3. 中学校の公私立別学校数・生徒数・教員数

各年5月1日現在

区分	学校数	入学数(人)	生徒数(人)			教員数(本務者)(人)			
			総数	男	女	総数	男	女	
合計	平成24年	13	1,237	3,730	1,867	1,863	283	160	123
	平成25年	13	1,230	3,707	1,863	1,844	281	162	119
	平成26年	13	1,215	3,695	1,868	1,827	286	162	124
公立	平成24年	12	1,184	3,573	1,807	1,766	268	151	117
	平成25年	12	1,184	3,556	1,793	1,763	266	153	113
	平成26年	12	1,169	3,547	1,797	1,750	270	152	118
私立	平成24年	1	53	157	60	97	15	9	6
	平成25年	1	46	151	70	81	15	9	6
	平成26年	1	46	148	71	77	16	10	6

資料: 学校基本調査

## 4. 高等学校の公私立別学校数・学年別生徒数・教員数

各年5月1日現在

区分	学校数	生徒数(人)							教員数(本務者)(人)	
		総数	男	女	学年					
					1年	2年	3年	4年		
合計	平成24年	8	5,678	2,759	2,919	1,958	1,838	1,838	44	391
	平成25年	8	5,677	2,795	2,882	1,918	1,903	1,807	49	389
	平成26年	8	5,730	2,824	2,906	1,912	1,889	1,872	57	393
公立	平成24年	6	3,942	2,009	1,933	1,326	1,250	1,322	44	287
	平成25年	6	3,853	1,980	1,873	1,283	1,290	1,231	49	284
	平成26年	6	3,864	1,963	1,901	1,271	1,265	1,271	57	286
私立	平成24年	2	1,736	750	986	632	588	516	-	104
	平成25年	2	1,824	815	1,009	635	613	576	-	105
	平成26年	2	1,866	861	1,005	641	624	601	-	107

通信制は除く

資料: 学校基本調査

## 5. 中学校卒業後の状況

各年5月1日現在

区 分	総 数 (人)	高等学校等 進学者(人)	専修学校(高等 課程)進学者及び 専修学校(一般 過程)等入学者(人)	就 職 者 (人)	そ の 他 (人)	高等学校等 進学率 (%)
平成24年	1,300	1,292	-	4	4	99.4
平成25年	1,266	1,253	-	1	12	99.0
平成26年	1,231	1,221	1	1	8	99.2

資料:学校基本調査

## 6. 高等学校卒業後の状況

各年5月1日現在

区 分	総 数 (人)	大 学 等 大 進 学 者 (人)	専修学校(専門課程) 進学者及び 専修学校(一般過程) 等入学者(人)	就 職 者 (人)	一時的な仕事 に就いた者 (人)	そ の 他 (人)	大学等進学 者の進学率 (%)
平成24年	1,826	1,016	332	417	11	50	55.6
平成25年	1,821	976	336	449	10	50	53.6
平成26年	1,777	945	364	413	15	40	53.2

通信制は除く

資料:学校基本調査

## 7. 私立大学の学校数・学年別学生数・教員数

各年5月1日現在

区分	学校 数	種 別	学 生 数							教授 准教授 講師 助教
			総 数	男	女	学 年				
						1年	2年	3年	4年	
平成 24年	1	大学(文学部、社会福祉学部、教育学部、 現代日本社会学部)	2,843	1,656	1,187	692	763	685	703	90
		専攻科	31	25	6	31	-	-	-	
		大学院(前期、修士、後期)	49	22	27	20	22	7	-	
平成 25年	1	大学(文学部、社会福祉学部、教育学部、 現代日本社会学部)	2,887	1,695	1,192	728	711	706	742	91
		専攻科	28	26	2	28	-	-	-	
		大学院(前期、修士、後期)	45	21	24	14	24	7	-	
平成 26年	1	大学(文学部、教育学部、現代日本社会学部)	2,881	1,695	1,186	724	737	663	757	88
		専攻科	28	24	4	28	-	-	-	
		大学院(前期、修士、後期)	35	19	16	12	16	7	-	

平成24年4月「教育学研究科」設置

平成25年3月「文学研究科教育学専攻」廃止

平成26年3月「社会福祉学部」廃止

教授、准教授、講師、助教の教員数については、「専攻科」及び「大学院」の教員も含む。

資料:皇學館大学

## 【図書館】

## 1. 伊勢図書館 分類別蔵書数及び貸出冊数(分室含む)

各年度末現在

分類	蔵書数 (冊)			貸出冊数 (冊)		
	平成23年度	平成24年度	平成25年度	平成23年度	平成24年度	平成25年度
総数	314,142	319,246	322,875	412,343	414,734	393,968
総記	10,407	10,659	10,681	4,683	4,615	4,192
哲学	11,002	11,321	11,648	14,593	15,323	14,671
歴史	28,953	29,286	29,136	27,085	28,711	26,199
社会	41,163	41,657	41,769	24,823	25,552	22,612
自然	24,131	24,561	24,669	23,274	24,538	22,648
工学	22,000	22,155	21,799	40,631	39,046	35,258
産業	10,022	10,032	10,102	9,810	9,530	9,004
芸術	30,542	30,966	31,119	32,941	33,016	30,595
語学	6,030	5,995	5,999	4,921	4,726	4,663
文学	95,606	97,661	99,581	143,435	141,293	136,760
紙芝居	1,819	1,879	1,964	3,620	3,214	3,159
絵本誌	21,570	21,925	22,876	65,239	67,950	67,288
雑誌	10,897	11,149	11,532	17,288	17,220	16,919

分類方法は、日本十進分類法によるが、一部は各図書館独自の方法による

資料: 伊勢図書館

## 2. 小俣図書館 分類別蔵書数及び貸出冊数

各年度末現在

分類	蔵書数 (冊)			貸出冊数 (冊)		
	平成23年度	平成24年度	平成25年度	平成23年度	平成24年度	平成25年度
総数	159,443	164,763	169,197	317,555	315,393	305,738
総記	3,453	3,591	3,661	2,755	2,896	2,539
哲学	4,363	4,556	4,703	8,526	8,230	7,964
歴史	11,412	11,410	11,802	20,068	19,876	18,308
社会	19,156	19,697	20,089	13,934	13,598	12,840
自然	12,691	13,165	13,615	15,967	16,497	15,479
工学	14,772	15,328	15,661	33,053	31,401	28,712
産業	5,500	5,680	5,660	7,915	7,615	7,254
芸術	14,077	14,495	14,634	21,313	20,670	19,987
語学	2,692	2,760	2,778	4,285	3,995	3,577
文学	45,371	47,153	48,790	99,984	100,225	98,269
参考資料	3,821	4,014	4,147	貸出禁止	貸出禁止	貸出禁止
紙芝居	1,643	1,685	1,739	6,036	5,850	6,102
絵本誌	13,416	14,142	14,801	59,786	60,283	61,160
雑誌	7,076	7,087	7,117	23,933	24,257	23,547

分類方法は、日本十進分類法によるが、一部は各図書館独自の方法による

資料: 小俣図書館

## 3. ふるさと文庫蔵書数

各年度末現在

区分	総数	総記	哲学	歴史	社会	自然	工学	産業	芸術	語学	文学
平成23年度	14,996	582	1,455	3,437	3,027	489	484	689	2,044	84	2,705
平成24年度	15,437	590	1,517	3,547	3,120	502	497	703	2,105	84	2,772
平成25年度	15,969	605	1,654	3,648	3,219	511	500	730	2,186	84	2,832

資料:伊勢図書館

## 4. 図書館利用状況

区 分		開館日数 (日)	入館者 (人)	入館者 一日平均 (人)	登録者数 (件)	貸出件数 (件)	貸出冊数 (冊)	AV ブース (件)	リスニング (件)
伊勢図書館	平成23年度	288	284,813	989	72,428	104,367	412,343	4,568	117
	平成24年度	288	280,815	975	74,934	104,833	414,734	5,216	109
	平成25年度	286	263,007	920	77,144	98,866	393,968	4,501	123
小俣図書館	平成23年度	288	210,171	730	44,081	72,665	317,555	5,767	56
	平成24年度	287	210,089	732	45,624	71,163	315,393	6,204	154
	平成25年度	287	212,088	739	47,067	69,440	305,738	6,182	565

登録者数については、各年度末現在  
小数点以下第1位四捨五入

資料:各図書館



## 5 . 民 生 ・ 勞 働

## 【福祉】

## 1. 障害者医療費受給件数・支給額

(単位:千円)

区分	受給者数	支給額	
		件数	金額
平成23年度	2,324	50,607	237,090
平成24年度	2,373	52,466	236,697
平成25年度	2,403	53,894	236,359

資料:医療保険課

## 2. 65歳以上障害者医療費受給件数・支給額

(単位:千円)

区分	受給者数	支給額	
		件数	金額
平成23年度	2,280	62,318	166,982
平成24年度	2,430	64,333	175,067
平成25年度	2,416	67,261	177,216

資料:医療保険課

## 3. こども医療費受給件数・支給額

(単位:千円)

区分	受給者数	支給額	
		件数	金額
平成23年度	6,678	93,057	157,521
平成24年度	12,543	110,393	190,863
平成25年度	12,480	145,854	259,845

平成24年9月に「乳幼児医療費」から「こども医療費」に名称が変わり、対象年齢が変更。

資料:医療保険課

## 4. 一人親家庭等医療費受給件数・支給額

(単位:千円)

区分	受給者数	支給額	
		件数	金額
平成23年度	3,151	30,673	73,238
平成24年度	3,234	29,788	70,927
平成25年度	3,115	29,439	68,450

資料:医療保険課



### 5. 児童福祉施設(保育所)の入所人員

各年4月1日現在

区 分	保育所数	児 童 数				年度間入所のべ人員	職 員 数	
		定 員	入所人員	3歳未満児	3歳以上児			
合 計	平成23年度	30	2,880	2,620	814	1,806	32,732	610
	平成24年度	31	2,953	2,635	871	1,764	32,866	642
	<b>平成25年度</b>	<b>32</b>	<b>2,993</b>	<b>2,745</b>	<b>939</b>	<b>1,806</b>	<b>34,011</b>	<b>664</b>
公 立	平成23年度	14	1,550	1,369	387	982	16,769	347
	平成24年度	14	1,550	1,328	406	922	16,276	357
	<b>平成25年度</b>	<b>14</b>	<b>1,550</b>	<b>1,304</b>	<b>413</b>	<b>891</b>	<b>15,791</b>	<b>348</b>
私 立	平成23年度	16	1,330	1,251	427	824	15,963	263
	平成24年度	17	1,403	1,307	465	842	16,590	285
	<b>平成25年度</b>	<b>18</b>	<b>1,443</b>	<b>1,441</b>	<b>526</b>	<b>915</b>	<b>18,220</b>	<b>316</b>

資料:こども課

### 6. 児童手当等受給者数・支給額

各年度末現在

区 分	総数		3歳未満		3歳以上 小学校修了前		小学校以上 中学校修了前	
	受給者数	金額(千円)	受給者数	金額(千円)	受給者数	金額(千円)	受給者数	金額(千円)
平成23年度	9,484	2,279,265	2,439	428,519	6,543	1,380,060	2,431	470,686
平成24年度	9,399	2,088,688	2,418	491,369	6,474	1,201,156	2,423	396,163
<b>平成25年度</b>	<b>9,249</b>	<b>1,996,160</b>	<b>2,382</b>	<b>467,720</b>	<b>6,335</b>	<b>1,146,230</b>	<b>2,393</b>	<b>382,210</b>

各区分で重複する受給者がいるため、受給者総数は計と一致しない。  
平成24年4月から「こども手当」から「児童手当」に名称が変更。対象は変更なし。

資料:こども課

### 7. 身体障害者手帳交付件数

各年度末現在

区 分	総 数	肢体障がい者	視覚障がい者	聴覚障がい者	言語障がい者	内部障がい者	
総 数	平成23年度	6,799	3,614	457	847	93	1,788
	平成24年度	5,278	2,757	337	654	71	1,459
	<b>平成25年度</b>	<b>5,320</b>	<b>2,811</b>	<b>336</b>	<b>637</b>	<b>64</b>	<b>1,472</b>
18歳未満	平成23年度	108	64	5	15	2	22
	平成24年度	88	60	5	7	0	16
	<b>平成25年度</b>	<b>90</b>	<b>59</b>	<b>5</b>	<b>8</b>	<b>0</b>	<b>18</b>
18歳以上	平成23年度	6,691	3,550	452	832	91	1,766
	平成24年度	5,190	2,697	332	647	71	1,443
	<b>平成25年度</b>	<b>5,230</b>	<b>2,752</b>	<b>331</b>	<b>629</b>	<b>64</b>	<b>1,454</b>

資料:高齢・障がい福祉課

## 8. 養護老人ホームの入所人員

各年度末現在

区 分		総 数	69歳以下	70～79歳	80～89歳	90歳以上
総 数	平成23年度	150	9	41	79	21
	平成24年度	145	10	32	78	25
	平成25年度	145	6	38	80	21
男	平成23年度	27	3	10	12	2
	平成24年度	27	5	11	9	2
	平成25年度	31	4	12	10	5
女	平成23年度	123	6	31	67	19
	平成24年度	118	5	21	69	23
	平成25年度	114	2	26	70	16

資料: 万亀会館・高砂寮

## 9. 特別養護老人ホームの入所人員

各年度末現在

区 分		総 数 ( )	65歳未満 ( )		65～69歳 ( )		70～79歳 ( )		80～89歳 ( )		90歳以上 ( )	
総 数	平成23年度	528 88	6	2	5	1	84	12	245	35	188	38
	平成24年度	549 89	10	2	7	2	81	7	246	37	205	41
	平成25年度	661 81	13	1	11	2	95	18	320	34	222	26
男	平成23年度	85 24	2	-	3	1	29	6	39	13	12	4
	平成24年度	94 24	7	2	4	2	25	3	42	9	16	8
	平成25年度	113 14	7	1	5	1	35	5	50	2	16	5
女	平成23年度	443 64	4	2	2	-	55	6	206	22	176	34
	平成24年度	455 65	3	-	3	-	56	4	204	28	189	33
	平成25年度	548 67	6	-	6	1	60	13	270	32	206	21

( )はショートステイの数で再掲

資料: 白百合園・神路園・双寿園・第2双寿園・雅之園・正邦苑・正邦苑静乾・伊勢あさま苑・いすず苑・高砂寮

## 10. 生活保護世帯・人員

各年度末現在

区 分	世 帯	人 員
平成23年度	985	1,266
平成24年度	1,009	1,301
平成25年度	995	1,274

資料: 生活支援課

## 11. 生活保護扶助別保護費

(単位: 千円)

区 分	総 数	生 活	住 宅	教 育	医 療	そ の 他
平成23年度	2,198,528	625,138	227,215	9,222	1,251,142	85,811
平成24年度	2,250,442	637,010	238,250	9,030	1,267,598	98,554
平成25年度	2,199,636	614,078	239,742	8,615	1,217,796	119,405

資料: 生活支援課

## 12. 共同募金実績

(単位: 円)

区 分	募金総額	戸別募金	街頭募金	法人募金	職域・その他	目標額	目標達成率 (%)
平成24年	21,004,302	16,955,036	999,699	1,324,420	1,725,147	21,805,000	96.3
平成25年	19,982,802	16,228,896	952,569	1,296,000	1,505,337	21,636,200	92.4
平成26年	19,816,460	16,043,661	875,210	1,217,000	1,680,589	20,206,000	98.1

資料: 伊勢市社会福祉協議会

## 【年金・保険】

## 1. 国民年金被保険者数

各年度末現在

区 分	強 制 被 保 険 者		任 意 被 保 険 者	被 保 険 者 総 数
	1 号	3 号		
平成23年度	17,741	9,544	278	27,563
平成24年度	17,374	9,297	256	26,927
平成25年度	16,780	9,092	241	26,113

資料: 医療保険課

## 2. 国民健康保険加入世帯数・加入人口

各年度末現在

区 分	世 帯			人 口		
	総 数	加入世帯	加入率 (%)	総 数	被保険者数	加入率 (%)
平成23年度	53,812	20,197	37.5	132,899	34,484	25.9
平成24年度	54,027	20,038	37.1	132,058	33,904	25.7
平成25年度	54,193	19,785	36.5	131,289	33,159	25.3

資料: 医療保険課

## 3. 介護保険被保険者数・要介護等認定者数

各年度末現在

区 分	第1号 被保険者数	要 介 護 等 認 定 者 数							
		要支援1	要支援2	要介護1	要介護2	要介護3	要介護4	要介護5	計
平成23年度	34,602	880	809	1,313	1,176	984	928	847	6,937
平成24年度	35,656	1,017	892	1,335	1,296	936	968	863	7,307
平成25年度	36,735	1,106	908	1,423	1,250	871	973	818	7,349

資料: 介護保険課

## 【労働】

## 1. 産業別労働組合数・組合員数

6月30日現在

区 分	組 合 数	組 合 員 数 (人)
	平成26年	平成26年
総 数 ( 全 産 業 )	54	10,053
農 業 ・ 林 業	0	0
建 設 業	3	437
製 造 業	15	4,406
電 気 ・ ガ ス ・ 熱 供 給 ・ 水 道 業	2	157
情 報 通 信 業	0	0
運 輸 業 , 郵 便 業	7	990
卸 売 業 , 小 売 業	4	794
金 融 業 , 保 険 業	5	312
不 動 産 業 , 物 品 賃 貸 業	0	0
学 術 研 究 , 専 門 ・ サ ー ビ ス 業	0	0
宿 泊 業 , 飲 食 サ ー ビ ス 業	0	0
生 活 関 連 サ ー ビ ス , 娯 楽 業	1	39
教 育 , 学 習 支 援 業	5	1,059
医 療 , 福 祉	4	295
複 合 サ ー ビ ス 業	0	0
そ の 他 サ ー ビ ス 業	2	20
公 務	4	1,456
分 類 不 能 の 産 業	2	88

資料:三重県雇用経済部雇用対策課

## 2. 一般職業紹介状況(伊勢公共職業安定所管内)

区 分	新規求職申込件数	新規求人数	紹介件数	就職件数
平成23年度	11,837	13,464	17,636	4,073
平成24年度	11,212	14,389	16,892	4,151
平成25年度	10,200	16,618	14,105	4,029

資料:伊勢公共職業安定所

## 6 . 保 健 · 衛 生

## 1. 死因別死亡者数

区分	総数	悪性 新生 物	脳 血 管 疾 患	心 疾 患	肺 炎	不 慮 の 事 故	老 衰	腎 全	自 殺	糖 尿 病	肝 疾 患	そ の 他
平成23年	1,450	402	158	199	108	75	91	21	29	23	17	327
平成24年	1,481	362	148	245	132	56	91	33	26	36	15	337
平成25年	1,538	385	148	256	130	57	131	25	26	25	8	347

資料:三重県健康福祉部健康福祉総務課

## 2. 年齢階層別死亡者数

区分	総数	0～9歳	10～19歳	20～29歳	30～39歳	40～49歳	50～59歳	60～69歳	70歳以上
平成23年	1,450	3	4	5	10	30	59	126	1,213
平成24年	1,481	5	4	7	10	24	47	139	1,245
平成25年	1,538	6	5	6	7	24	52	133	1,305

資料:三重県健康福祉部健康福祉総務課

## 3. 医療機関数

各年度末現在

区分	病院	病床数	診療所	歯科診療所	歯科技工所	助産所	施術所
平成23年度	4	1,323	128	80	27	3	79
平成24年度	4	1,323	127	79	22	3	85
平成25年度	4	1,323	129	80	22	3	86

病床数は病院の病床数のみ

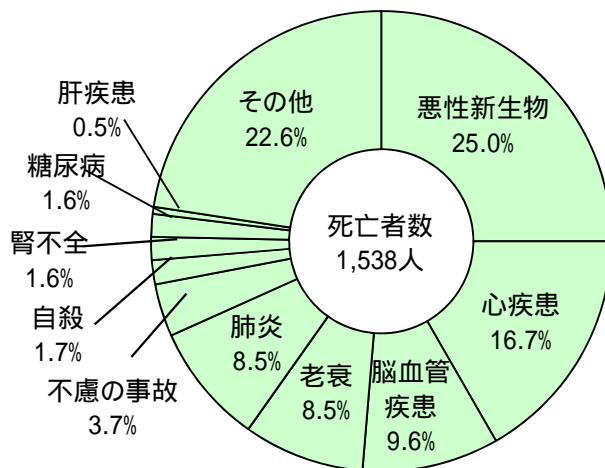
資料:伊勢保健福祉事務所年報  
(伊勢保健福祉事務所)

## 4. 伊勢総合病院利用件数

区分		総	内	循	外	整	形	皮	泌	産	小	耳	眼	精	脳	歯	放	麻	神
		数	科	環 器 科	科	形 外 科	成 外 科	膚 科	尿 器 科	婦 人 科	児 科	鼻 い ん こ う 科	科	神 科	神 経 外 科	科 口 腔 外 科	射 線 科	酔 科	経 内 科
平成23年度	入院	69,231	21,731	5,559	10,709	16,686	881	838	3,083	1,107	-	444	1,060	-	-	804	-	-	6,329
	外来	136,215	40,259	-	9,562	16,783	5,120	10,291	8,948	3,817	147	4,305	5,310	2,064	251	12,633	5,198	1,187	10,340
平成24年度	入院	69,483	21,215	4,320	10,865	20,311	964	591	2,936	1,064	-	94	976	-	-	1,023	-	51	5,073
	外来	130,433	35,811	-	9,674	17,888	4,946	9,624	8,954	3,969	102	4,050	6,098	1,894	346	12,181	4,140	1,375	9,381
平成25年度	入院	70,409	22,569	2,848	10,388	21,747	486	542	3,586	1,036	-	-	1,056	-	-	1,132	-	-	5,019
	外来	125,800	34,412	-	9,685	19,289	4,111	9,138	9,390	3,926	115	104	6,758	1,806	309	12,870	3,814	1,202	8,871

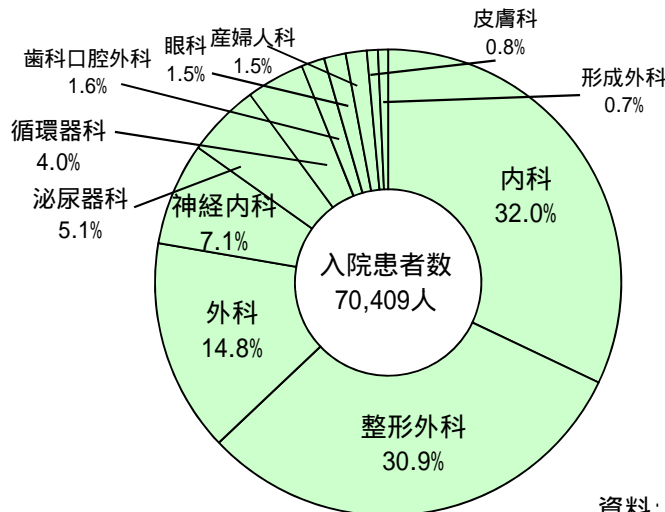
資料:伊勢総合病院

### 平成25年死亡者数・死因別構成比



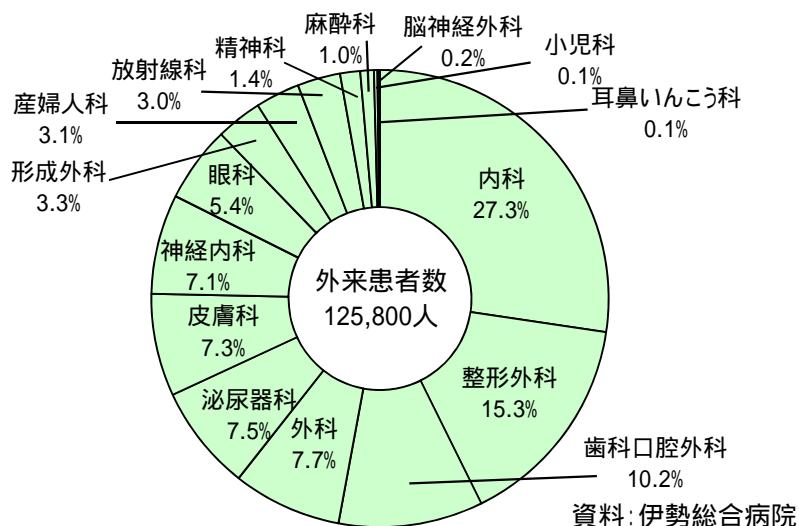
資料: 三重県健康福祉部健康福祉総務課

### 平成25年度入院患者数・科別構成比 (伊勢総合病院)



資料: 伊勢総合病院

### 平成25年度外来患者数・科別構成比 (伊勢総合病院)



資料: 伊勢総合病院

## 5. 市町別し尿・浄化槽汚泥処分状況

(単位:k0)

区 分	総 数	伊勢市	玉城町	度会町	その他
平成23年度	58,950	48,443	6,205	4,302	-
平成24年度	56,916	46,818	5,753	4,345	-
平成25年度	<b>58,587</b>	<b>47,184</b>	<b>7,016</b>	<b>4,387</b>	-

資料:伊勢広域環境組合

## 6. 市町別ごみ搬入量

(単位:t)

区 分		総 数	伊勢市	明和町	玉城町	度会町	その他
総 数	平成23年度	61,676	48,357	6,682	4,263	2,317	57
	平成24年度	62,117	48,586	7,009	4,274	2,248	-
	平成25年度	<b>60,994</b>	<b>47,877</b>	<b>6,680</b>	<b>4,238</b>	<b>2,199</b>	<b>0</b>
燃えるごみ	平成23年度	54,717	42,814	5,993	3,805	2,105	-
	平成24年度	55,248	43,111	6,304	3,793	2,040	-
	平成25年度	<b>54,631</b>	<b>42,828</b>	<b>6,031</b>	<b>3,783</b>	<b>1,989</b>	-
缶・金属類	平成23年度	1,504	1,211	168	123	2	-
	平成24年度	1,377	1,105	157	113	2	-
	平成25年度	<b>1,342</b>	<b>1,060</b>	<b>148</b>	<b>118</b>	<b>16</b>	-
缶・金属類のうち 廃乾電池 (1)	平成23年度	67	52	7	5	3	-
	平成24年度	59	46	7	5	1	-
	平成25年度	<b>58</b>	<b>44</b>	<b>6</b>	<b>5</b>	<b>3</b>	-
缶・金属類のうち 小型家電 (1)	平成23年度	-	-	-	-	-	-
	平成24年度	-	-	-	-	-	-
	平成25年度	<b>220</b>	<b>180</b>	<b>20</b>	<b>13</b>	<b>7</b>	-
資源ごみ (2)	平成23年度	3,444	2,782	305	221	136	-
	平成24年度	3,418	2,767	297	220	134	-
	平成25年度	<b>3,357</b>	<b>2,726</b>	<b>288</b>	<b>212</b>	<b>131</b>	-
廃蛍光管等	平成23年度	39	32	3	2	2	-
	平成24年度	36	29	3	2	2	-
	平成25年度	<b>34</b>	<b>28</b>	<b>2</b>	<b>2</b>	<b>2</b>	-
粗大ごみ	平成23年度	1,905	1,466	206	107	69	57
	平成24年度	1,979	1,528	241	141	69	-
	平成25年度	<b>1,630</b>	<b>1,235</b>	<b>211</b>	<b>123</b>	<b>61</b>	-

資料:伊勢広域環境組合

1 缶・金属類のうち、廃乾電池・小型家電を再掲、小型家電のリサイクルを平成25年度から開始

2 資源ごみ...ガラス・くずびん類、陶磁器類、資源びん、その他プラスチック製容器包装、ペットボトル



# 7. 建設

## 【道路】

## 1. 市道の延長・橋梁箇所延長

各年度末現在

区 分	道路実延長 (m)	うち舗装道		うち未舗装道 延長(m)	橋 梁	
		延 長 (m)	舗装率 (%)		箇 所	延 長 (m)
平成23年度	860,995.9	795,054.9	92.34	65,941.0	448	4,646
平成24年度	866,630.8	802,130.7	92.55	64,500.1	450	4,658
平成25年度	871,814.6	807,418.1	92.61	64,396.5	450	4,659

資料:維持課

## 2. 県道の延長・橋梁箇所延長

各年度末現在

区 分	道路実延長 (m)	うち舗装道		うち未舗装道 延長(m)	橋 梁	
		延 長 (m)	舗装率 (%)		箇 所	延 長 (m)
平成23年度	140,642.0	128,402.0	91.30	12,240.0	167	4,694.9
平成24年度	140,170.0	127,930.0	91.27	12,240.0	166	4,657.4
平成25年度	139,907.5	128,192.5	91.63	11,715.0	166	4,657.4

資料:三重県伊勢建設事務所

## 3. 国道の延長・橋梁箇所延長

各年度末現在

区 分	道路実延長 (m)	うち舗装道		うち未舗装道 延長(m)	橋 梁	
		延 長 (m)	舗装率 (%)		箇 所	延 長 (m)
平成23年度	28,679.2	28,679.2	100.00	-	34	1,874.4
平成24年度	28,679.2	28,679.2	100.00	-	34	1,872.4
平成25年度	28,679.2	28,679.2	100.00	-	34	1,872.4

三重河川国道管理国道において  
数量の見直しにより橋梁延長減少

資料:国土交通省中部地方整備局三重河川国道事務所・  
三重県伊勢建設事務所

## 【住宅】

## 1. 一般住宅建築確認申請件数

区 分	用 途 別				種 類 別				
	総 数	専用住宅	併用住宅	その他	総 数	新 築	増 築	改 築	その他
平成23年度	663	526	12	125	663	586	70	3	4
平成24年度	640	439	66	135	640	520	113	2	5
平成25年度	779	625	13	141	779	670	100	1	8

資料:都市計画課

## 2. 市営住宅管理戸数

各年度末現在

区 分	管 理 戸 数							
	総 数	( )	木 造	( )	簡易耐火	( )	耐 火	( )
平成23年度	988	1,030	16	16	530	566	442	448
平成24年度	988	1,030	16	16	530	566	442	448
平成25年度	988	1,030	16	16	530	566	442	448

( )は特定公共賃貸住宅・改良住宅・市単を含む

資料:建築住宅課



## 8 . 運 輸 ・ 通 信

## 【運輸】

## 1. JR東海乗客数

	宮川駅	山田上口駅	伊勢市駅	五十鈴ヶ丘駅	二見浦駅	松下駅
平成23年度	92,740	35,009	373,698	94,402	71,408	13,840
平成24年度	92,805	33,954	400,897	93,579	75,007	13,535
平成25年度	102,560	41,654	503,448	96,249	86,969	16,432

資料:JR東海

## 2. 近鉄乗客数

	明野駅	小俣駅	宮町駅	伊勢市駅	宇治山田駅	五十鈴川駅	朝熊駅
平成23年度	382,854	93,262	245,362	1,339,587	1,978,433	468,297	45,219
平成24年度	387,793	93,841	206,785	1,421,738	2,026,239	479,493	44,860
平成25年度	410,249	97,161	207,350	1,731,809	2,445,072	613,421	47,866

資料:近畿日本鉄道(株)

## 3. 自動車登録台数

各年度末現在

区分	総数	貨物車			乗用車		特種用途車	特殊車	バス
		普通車	小型車	被けん引車	普通車	小型車			
平成23年度	56,796	1,917	3,911	9	19,546	29,709	1,190	254	260
平成24年度	56,186	1,874	3,829	8	19,536	29,264	1,161	253	261
平成25年度	55,927	1,883	3,751	8	19,908	28,669	1,184	254	270

資料:中部運輸局三重運輸支局

## 4. 軽自動車等登録台数

各年度末現在

区分	総数	原動機付自転車				小型自動車	小型特殊自動車		軽自動車					
		第一種 (50cc以下)	第二種乙 (51~90cc以下)	第二種甲 (91~125cc以下)	三輪以上 のもの (20cc以上)	二輪 (250cc超)	農耕用	農耕用以外	二輪 (125超 ~ 250cc)	三輪	四輪 乗用 自家用	四輪 貨物 自家用	四輪 乗用 営業用	四輪 貨物 営業用
平成23年度	55,531	9,218	786	683	124	1,752	2,546	221	1,550	2	26,933	11,568	1	147
平成24年度	55,925	8,925	788	737	123	1,787	2,539	220	1,564	2	27,685	11,410	1	144
平成25年度	56,284	8,650	769	786	130	1,823	2,461	225	1,552	1	28,587	11,169	1	130

非課税・減免台数除く

資料:課税課

## 【通信】

## 1. 郵便物等取扱数

(単位:千通)

区 分	引 受 物 数					配 達 物 数				
	総数	普通	書留等	速達等	荷物	総数	普通	書留等	速達等	荷物
平成23年度	10,896	10,046	87	38	725	19,338	18,578	310	56	394
平成24年度	10,532	9,409	91	63	969	18,462	17,699	306	102	355
平成25年度	10,539	9,185	96	71	1,187	19,452	18,626	315	107	404

引受数は、志摩市・度会町・南伊勢町分を含む

資料: 日本郵便(株)伊勢郵便局

## 2. 年賀郵便取扱数

(単位:通)

区 分	引 受 数	配 達 数
平成24年度	4,750,000	3,217,000
平成25年度	4,590,000	3,057,000
平成26年度	4,379,000	2,825,000

引受数は、志摩市・度会町・南伊勢町分を含む

資料: 日本郵便(株)伊勢郵便局

## 3. 電話加入数

各年度末現在

区 分	総 数	加 入 電 話	I S D N	公 衆 電 話
平成23年度	40,185	36,115	3,873	197
平成24年度	36,449	32,924	3,359	166
平成25年度	34,243	30,956	3,139	148

資料: NTT西日本三重支店

## 4. ケーブルテレビ・インターネット加入世帯数

区 分	ケーブルテレビ加入世帯		インターネット加入世帯	
	加入世帯	加入率 (%)	加入世帯	加入率 (%)
平成23年度	33,490	62.32	13,003	24.20
平成24年度	32,732	60.70	11,786	21.86
平成25年度	32,251	59.61	10,746	19.86

インターネット加入世帯数は、アイティービー((株)ZTV伊勢放送局)とのインターネット接続契約世帯数 資料: 広報広聴課

## 5. テレビ放送受信契約数

各年度末現在

区 分	受 信 契 約 数	衛 星 契 約 数 (再掲)
平成23年度	43,173	14,857
平成24年度	43,569	15,400
平成25年度	43,533	15,763

資料: 日本放送協会[NHK]津放送局





## 9. 電気・ガス・上下水道

## 【電 気】

## 1. 電力・電灯の販売電力量等

各年度末現在

区 分	電 力	電 灯		
	販売電力量(10 <sup>3</sup> kWh)	口 数 (口)	契約数 (kW)	販売電力量 (10 <sup>3</sup> kWh)
平成23年度	430,166	83,319	316,018	316,572
平成24年度	423,867	83,791	319,989	312,528
平成25年度	438,145	84,488	325,138	313,385

資料: 中部電力(株)伊勢営業所

## 【ガ ス】

## 1. ガスの使用戸数・年間需要量

各年度末現在

区 分	戸 数 (戸)			年 間 需 要 量 (千m <sup>3</sup> )		
	総 数	家 庭 用	産 業 用	総 数	家 庭 用	産 業 用
平成23年度	18,411	17,644	767	41,286	4,646	36,640
平成24年度	18,320	17,554	766	40,307	4,625	35,682
平成25年度	18,206	17,436	770	41,260	4,420	36,840

資料: 東邦ガス(株)西部支社伊勢サービスセンター

## 【上下水道】

## 1. 上水道の需要状況

各年度末現在

区 分	給水戸数 (戸)	給水人口 (人)	年間配水量 ( $m^3$ )	年間有収水量 ( $m^3$ )	一日平均有収水量 ( $m^3$ )
平成23年度	54,972	131,813	17,503,242	15,413,454	42,113
平成24年度	55,132	131,164	17,363,139	15,310,372	41,946
平成25年度	55,599	130,412	17,467,792	15,399,989	42,192

資料: 上下水道総務課

## 2. 簡易水道の需要状況

各年度末現在

区 分	給水施設数	給水戸数 (戸)	給水人口 (人)	年間配水量 ( $m^3$ )	年間有収水量 ( $m^3$ )	一日平均有収水量 ( $m^3$ )
平成23年度	1	61	97	10,220	7,553	21
平成24年度	1	60	94	10,735	7,487	21
平成25年度	1	59	89	10,318	7,212	20

資料: 上下水道総務課

## 3. 月別有収水量

(単位:  $m^3$ ) 平成25年度

	上水道	簡易水道
総 数	15,399,989	7,212
4 月	1,079,417	1,125
5 月	1,377,917	
6 月	1,153,142	1,205
7 月	1,426,571	
8 月	1,204,538	1,533
9 月	1,546,618	
10 月	1,193,294	1,197
11 月	1,383,299	
12 月	1,163,867	1,135
1 月	1,378,342	
2 月	1,158,218	1,017
3 月	1,334,766	

簡易水道の有収水量は2ヶ月分の数値

資料: 料金課

## 4. 下水道及び農業集落排水普及率

各年度末現在

区 分	下 水 道		農業集落排水	
	処理区域面積 (ha)	普及率 (%)	処理区域面積 (ha)	普及率 (%)
平成23年度	1,372.9	41.2	69.6	1.7
平成24年度	1,413.1	42.7	69.6	1.7
平成25年度	1,457.3	44.1	69.6	1.7

普及率 = 処理区域内人口 / 年度末現在行政区域内人口

資料: 上下水道総務課



## 10. 治安 · 消防

## 【治安】

## 1. 犯罪発生と検挙件数(伊勢市のみ)

区分		総数	凶悪犯	粗暴犯	窃盗犯	知能犯	風俗犯・その他
平成24年	発生	1,229	4	25	936	22	242
	検挙	272	2	16	196	20	38
平成25年	発生	1,088	3	37	777	34	237
	検挙	237	2	14	162	27	32
平成26年	発生	1,024	1	20	763	29	211
	検挙	293	1	7	214	22	49

資料:伊勢警察署

## 2. 交通事故発生件数(伊勢警察署管内)

区分	総件数	人身事故件数	死者	傷者	物損事故件数
平成24年	5,538	826	15	1,072	4,712
平成25年	5,586	819	3	1,073	4,767
平成26年	5,303	668	8	825	4,635

資料:伊勢警察署

## 3. 原因別交通事故(人身事故)発生件数(伊勢警察署管内)

区分		平成24年	平成25年	平成26年	区分		平成24年	平成25年	平成26年
総数		826	819	668					
車両等	信号無視	18	23	15	車両等	わき見等前方不注意	100	128	120
	通行区分違反	-	1	-		動静不注視	258	221	128
	車間距離不保持	-	-	-		ハンドル・ブレーキ操作誤り	34	51	36
	追越違反	1	-	2		安全不確認	279	258	217
	一時停止違反	64	52	54		その他	16	10	40
	右左折違反	2	2	-	その他	6	2	2	
	歩行者妨害	7	13	14	歩行者等	とびだし	-	-	-
	徐行場所違反	6	6	3		車両の直前・直後の横断	-	-	-
	優先通行違反	-	3	3		信号無視	-	-	2
	酒酔い運転	1	-	1		その他横断	-	3	-
	交差点の安全通行	17	28	27		その他歩行者の違反	-	-	1
	安全不確認ドア開放等	-	1	1	その他		16	16	2
	過労運転	1	-	-					
	最高速度違反	-	1	-					
横断等禁止	-	-	-						
踏切不停止等	-	-	-						

資料:伊勢警察署

## 4. 運転免許証取得者数 (伊勢警察署管内)

区 分	免 許 証 取 得 者 数			新規交付	更新交付	再交付
	総 数	男	女			
平成24年	114,433	60,964	53,469	1,701	24,716	644
平成25年	114,559	60,853	53,706	1,680	22,340	712
平成26年	114,451	60,511	53,940	1,583	24,763	699

資料:伊勢警察署

## 5. 公害発生種類別苦情処理件数

区 分		総 数	騒 音	悪 臭	粉じん	ばい煙	汚 水	振 動	その他
平成23年度	苦 情	102	19	17	-	21	6	-	39
	処 理	102	19	17	-	21	6	-	39
平成24年度	苦 情	88	9	10	-	27	6	-	36
	処 理	88	9	10	-	27	6	-	36
平成25年度	苦 情	76	10	9	-	16	9	-	32
	処 理	76	10	9	-	16	9	-	32

資料:環境課

## 【消 防】

## 1. 消防車両及び人員(伊勢市消防本部管内)

各年12月31日現在

区分	消 防 本 部 (署)									消 防 団			
	職員	消 防 ポ ン プ 等 保 有 台 数								団 員	消 防 ポ ン プ 等 保 有 台 数		
		普通 ポンプ車	水槽付 ポンプ車	はしご車	化学車	救 助 工作車	小型 動力 ポンプ	高規格 救急車	救急車		普通 ポンプ車	水槽付 ポンプ車	小型動力 ポンプ付 積載車
平成24年	189	3	6	1	1	1	7	7	1	529	4	1	42
平成25年	189	1	8	1	1	1	4	8	-	532	4	1	42
平成26年	189	1	8	1	1	1	4	8	-	536	4	1	42

資料:伊勢市消防本部

## 2. 月別火災発生件数(伊勢市消防本部管内)

区 分	総数	1月	2月	3月	4月	5月	6月	7月	8月	9月	10月	11月	12月
平 成 24 年	37	4	4	5	5	1	1	1	5	5	2	2	2
平 成 25 年	66	2	2	6	5	6	7	7	8	9	3	4	7
平 成 26 年	52	5	9	12	3	5	4	4	2	2	2	2	2

資料:伊勢市消防本部

## 3. 原因別火災発生件数(伊勢市消防本部管内)

区 分	平成24年	平成25年	平成26年	区 分	平成24年	平成25年	平成26年
総 数	37	66	52	内 燃 機 関	-	-	-
た ば こ	-	5	7	マ ッ チ ・ ラ イ タ ー	1	2	3
こ ん ろ	3	6	1	た き 火	2	13	9
ス ト ー プ	2	1	1	衝 突 の 火 花	1	-	-
か ま ど	-	-	-	火 入 れ	-	1	1
風 呂 か ま ど	-	1	-	火 あ そ び	2	-	3
炉	1	-	-	溶 接 機 ・ 溶 断 機	1	-	1
焼 却 炉	1	-	-	灯 火	-	1	1
ボ イ ラ ー	-	-	-	取 灰	-	-	-
排 気 管	1	3	1	放 火	2	3	1
電 気 機 器	1	2	-	放 火 の 疑 い	1	12	6
電 気 装 置	1	-	1	そ の 他	2	3	7
電 灯 ・ 電 話 等 配 線	4	5	2	不 明 ・ 調 査 中	9	5	7
配 線 器 具	2	3	-				

資料:伊勢市消防本部



## 4. 火災・焼損・損害状況(伊勢市消防本部管内)

区分	火災種別							焼損面積		死傷者		損害額 (千円)
	総数	建物	林野	車両	船舶	航空機	その他	建物 (m <sup>2</sup> )	林野 (a)	死者	傷者	
平成24年	37	21	1	7	-	-	8	899	0.12	3	10	59,493
平成25年	66	32	1	9	-	-	24	1,263	4.0	5	12	176,125
平成26年	52	20	5	7	-	-	20	223	59	2	2	29,671

資料:伊勢市消防本部

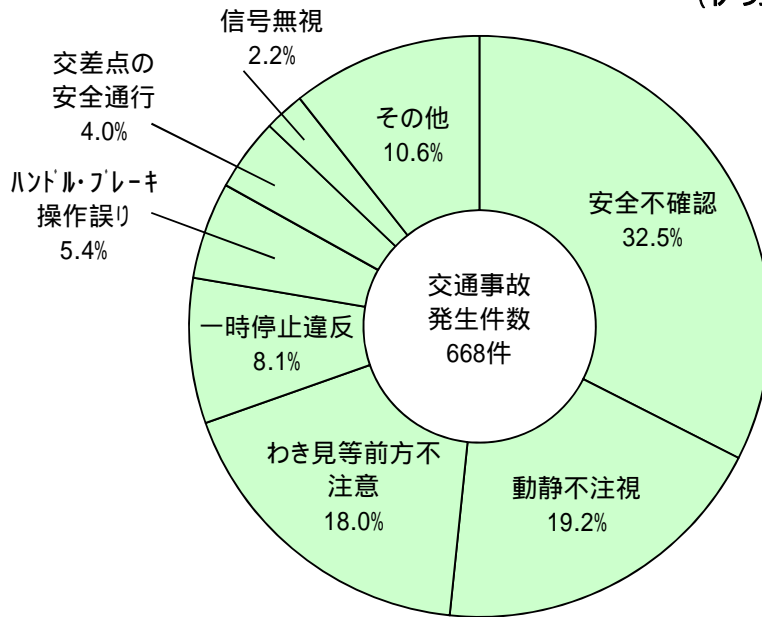
## 5. 救急出動件数(伊勢市消防本部管内)

区分	総数	火災	自然 災害	水難	交通	労働 災害	運動 競技	一般 負傷	加害	自行 損傷	急病	その他
平成24年	6,803	44	3	5	713	39	45	905	18	56	4,386	589
平成25年	7,550	83	-	10	789	36	52	933	23	57	4,942	625
平成26年	7,320	54	1	11	688	40	64	1,020	24	47	4,671	699

資料:伊勢市消防本部

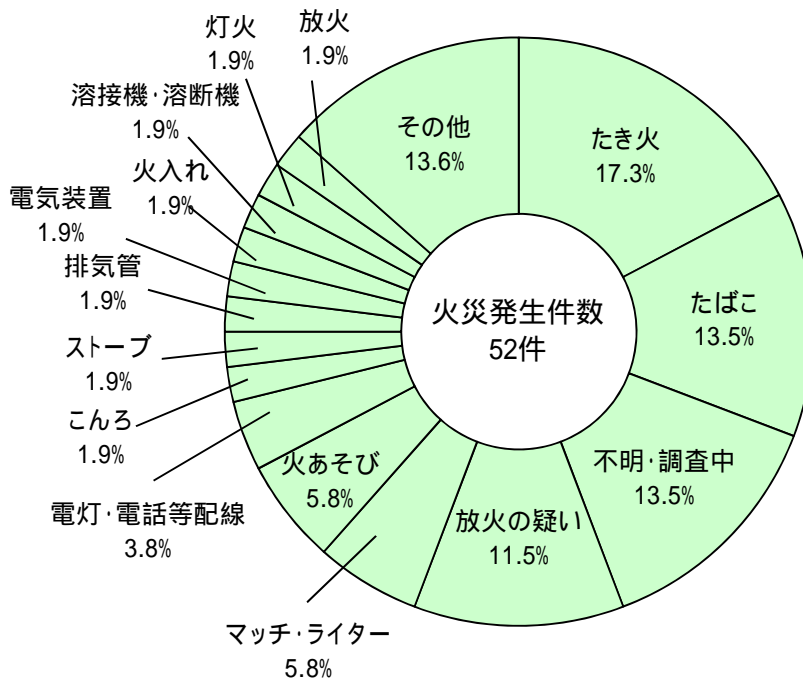
### 平成26年原因別交通事故(人身事故)発生件数

(伊勢警察署管内)



資料:伊勢警察署

### 平成26年原因別火災発生件数 (伊勢市消防本部管内)



資料:伊勢市消防本部

## 11. 市民のくらし

## 1. 消費者物価指数 (三重県5市平均)

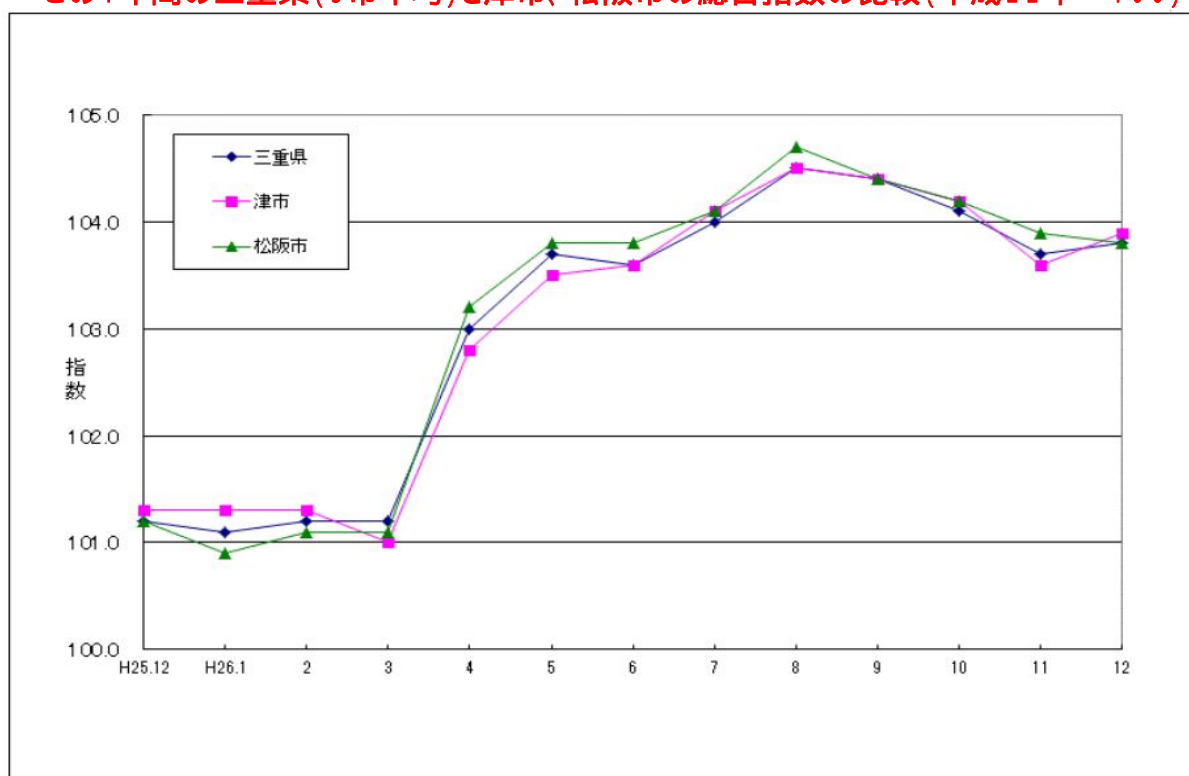
年 月	総 合	食 料	住 居	光熱・水道	家 具 ・ 家 事 用 品
平成 21年 平均	100.5	100.0	100.4	101.1	104.8
22年 平均	100.0	100.0	100.0	100.0	100.0
23年 平均	100.1	100.2	99.7	103.3	97.3
24年 平均	100.2	101.0	99.6	107.3	95.7
25年 平均	100.6	101.0	99.3	110.0	93.8
26年 平均	103.2	104.4	98.9	117.7	97.2

5市:津市・松阪市・桑名市・伊賀市・尾鷲市

## 消費者物価指数 (全国)

年 月	総 合	食 料	住 居	光熱・水道	家 具 ・ 家 事 用 品
平成 21年 平均	100.7	100.3	100.4	100.2	104.8
22年 平均	100.0	100.0	100.0	100.0	100.0
23年 平均	99.7	99.6	99.8	103.3	94.4
24年 平均	99.7	99.7	99.5	107.3	91.7
25年 平均	100.0	99.6	99.1	112.3	89.7
26年 平均	102.8	103.4	99.1	119.3	93.1

この1年間の三重県(5市平均)と津市、松阪市の総合指数の比較(平成22年=100)



平成22年=100

被服及び履物	保健医療	交通・通信	教 育	教養娯楽	諸 雑 費	食料(酒類を除く)及びエネルギーを除く総合
99.2	100.2	98.9	108.1	101.9	99.0	101.0
100.0	100.0	100.0	100.0	100.0	100.0	100.0
100.0	99.0	101.2	96.1	97.5	103.7	99.2
100.0	98.2	101.9	95.8	95.6	103.1	98.7
100.1	97.8	103.6	95.7	95.4	104.6	98.7
<b>102.7</b>	<b>98.7</b>	<b>106.3</b>	<b>96.8</b>	<b>98.5</b>	<b>107.9</b>	<b>100.4</b>

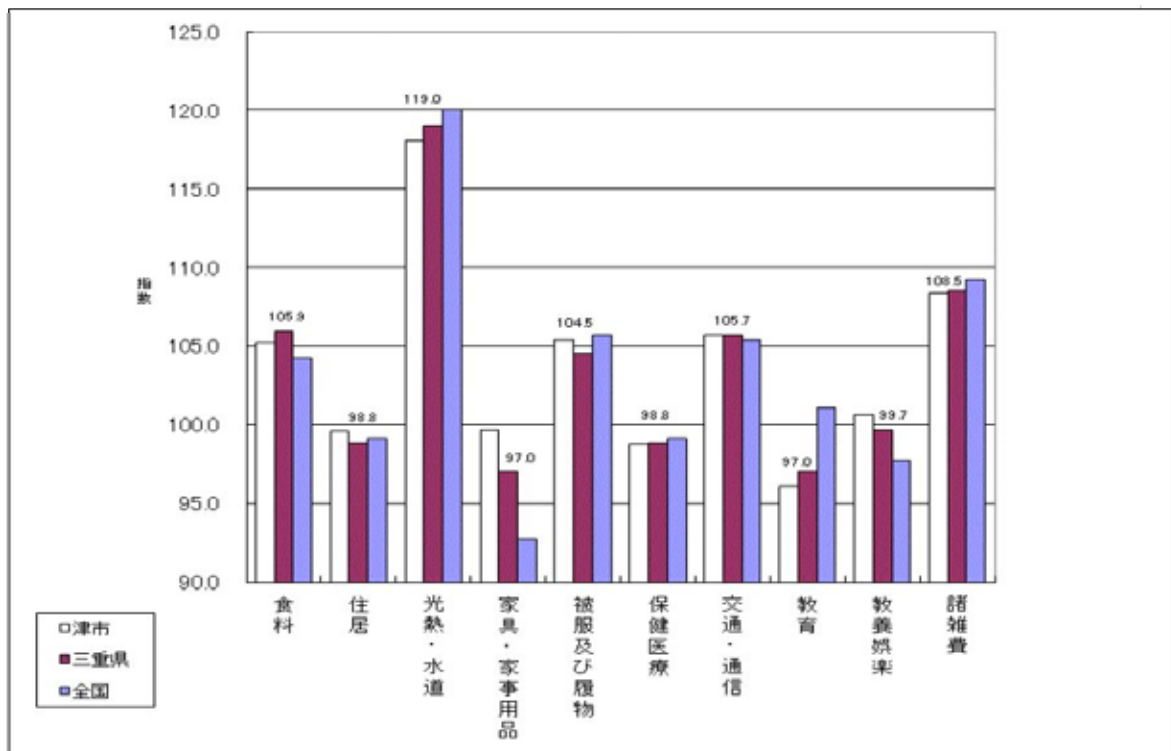
資料:三重県戦略企画部統計課

平成22年 = 100

被服及び履物	保健医療	交通・通信	教 育	教養娯楽	諸 雑 費	食料(酒類を除く)及びエネルギーを除く総合
101.2	100.5	99.0	110.6	101.7	98.7	101.2
100.0	100.0	100.0	100.0	100.0	100.0	100.0
99.7	99.3	101.2	97.9	96.0	103.8	99.1
99.7	98.5	101.5	98.2	94.5	103.5	98.5
100.1	98.0	102.9	98.8	93.6	104.8	98.3
<b>102.2</b>	<b>99.0</b>	<b>105.6</b>	<b>100.6</b>	<b>97.0</b>	<b>108.6</b>	<b>100.1</b>

資料:小売物価統計調査

平成26年12月の全国、三重県、津市の10大費目指数の比較(平成22年 = 100)



資料:三重県戦略企画部統計課

## 2. 市民の声及び市民相談件数

区 分	総 数	市政への 提案	無 料 相 談							消費生活 相談
			法律相談	行政相談	人権相談	登記相談	公証相談	交通事故 相談	多重債務 相談	
平成23年度	1,240	310	391	14	0	41	10	17	19	438
平成24年度	1,214	212	366	19	3	50	15	11	20	518
平成25年度	1,368	249	391	10	2	48	16	23	11	618

資料: 広報広聴課  
商工労政課

## 3. 観光文化会館利用状況

区 分	大ホール		大会議室					小会議室			展示室	和室	特別室	
	全体	リハーサル 室等	全室	第1	第2	第3	第4	第1	第2	第3				
H23年度	日数	123	48	122	164	84	98	124	289	174	200	169	129	96
	回数	276	56	275	258	149	150	188	464	341	345	379	196	135
H24年度	日数	132	28	115	199	80	94	119	294	173	185	159	109	100
	回数	299	36	250	338	136	153	191	452	323	291	358	161	137
H25年度	日数	144	36	127	172	68	87	120	284	197	220	172	146	108
	回数	328	45	276	284	117	160	199	488	407	372	382	206	177

資料: 観光文化会館(文化振興課)

## 4. いせ市民活動センターの施設稼働状況

区 分	北 館					利用者数	南 館	
	平均稼働率 (%)						平均稼働率 (%)	利用者数
	多目的ホ-ル	A会議室	B会議室	1Fホ-ル				
平成23年度	36.2	43.7	53.2	28.4	44,131	29.9	19,288	
平成24年度	34.2	41.2	47.3	28.3	43,737	24.9	14,778	
平成25年度	41.7	45.1	52.0	29.2	47,116	22.6	15,351	

資料: 市民交流課

## 5. サンライフ伊勢利用状況

区 分		総 数	研 修 室	会 議 室	職 業 講 習 室	教 育 文 化 養 育 室	体 育 室	ト レ ー ニ ン グ 室
平成23年度	利用件数	21,011	423	201	550	286	772	18,779
	利用者数	67,120	4,942	1,735	18,726	4,040	18,898	18,779
平成24年度	利用件数	21,827	416	124	578	294	784	19,631
	利用者数	68,880	5,151	2,539	17,941	4,743	18,875	19,631
平成25年度	利用件数	21,962	422	115	521	270	820	19,814
	利用者数	67,986	5,425	3,049	16,622	4,378	18,698	19,814

資料: 商工労政課

## 6. やすらぎ公園プール利用状況

区分	有料入場者数			
	総数	大人	小人	付添
平成24年	13,905	4,464	7,964	1,477
平成25年	14,224	4,855	8,014	1,355
平成26年	10,202	3,400	5,696	1,106

資料: 商工労政課

## 7. 福祉健康センター利用状況

区分	平成23年度			平成24年度			平成25年度		
	利用回数	日数	利用人数	利用回数	日数	利用人数	利用回数	日数	利用人数
身体障害者福祉センター	2,499	-	28,909	2,788	-	31,166	2,780	-	29,376
老人福祉センター	1,280	-	30,005	1,575	-	34,052	1,684	-	36,015
中央児童センター	-	299	19,842	-	301	21,847	-	304	21,766
会議室	1,109	-	13,147	1,251	-	14,976	14,452	-	14,452
中央保健センター	-	243	33,365	-	245	33,694	-	246	34,445
休日夜間応急診療所	-	366	23,313	-	365	21,412	-	365	21,968
ヘルストロン	-	265	19,067	-	290	20,263	-	292	20,246

資料: 福祉総務課

## 8. ハートプラザみその利用状況

区分	平成23年度			平成24年度			平成25年度		
	利用回数	日数	利用人数	利用回数	日数	利用人数	利用回数	日数	利用人数
多目的ホール	159	-	26,285	178	-	29,399	182	-	29,180
教養娯楽室	135	-	5,062	92	-	3,324	109	-	3,840
保健会議室	210	-	6,556	260	-	7,870	201	-	6,862
栄養指導室	106	-	2,817	88	-	2,272	83	-	2,211
生活相談室	33	-	211	41	-	342	65	-	919
機能回復訓練室	-	341	14,103	-	336	14,536	-	338	13,986
図書室	-	-	737	-	336	1,036	-	328	2,174
こども広場	-	341	7,305	-	336	9,767	-	338	10,318

図書室の利用人数欄は貸出人数

資料: 福祉総務課

## 9. 伊勢市労働福祉会館利用状況

区分	総数	大会議室	第1会議室	第2会議室	第3会議室	第4会議室
平成24年度 (平成24年11月~)	使用件数 87 使用者数 1,367	6 240	66 919	4 61	2 30	9 117
平成25年度	使用件数 335 使用者数 5,748	16 1,000	211 3,271	73 1,167	1 20	34 290

平成24年11月、新労働福祉会館として開館

資料: 商工労政課

## 10. 伊勢市生涯学習センターいせトピア利用状況

区 分	平成23年度			平成24年度			平成25年度		
	利用日数	利用回数	利用人数	利用日数	利用回数	利用人数	利用日数	利用回数	利用人数
総 数	4,964	10,205	181,920	4,921	10,332	174,136	5,019	10,588	178,097
多目的ホール									
全 体	223	432	56,055	217	409	54,989	226	448	62,277
舞 台	79	96	1,806	81	108	1,764	95	120	2,242
フ ロ ア	123	156	3,365	115	126	2,682	131	154	3,522
楽 屋 1	95	186	172	74	159	144	93	181	174
楽 屋 2	72	150	176	60	133	154	70	143	124
学 習 室 1	330	884	10,613	324	845	11,102	325	844	10,973
絵 画 室	273	470	5,823	269	467	5,232	273	488	5,098
工 芸 室	293	526	6,828	292	517	6,562	282	492	6,425
会 議 室 1	263	524	4,810	254	525	4,086	229	479	3,458
調 理 室	188	316	3,940	188	307	3,426	214	331	3,729
和 室	294	552	5,954	286	491	4,769	287	464	4,358
学 習 室 2	298	584	9,883	302	605	10,075	303	598	9,826
学 習 室 3	295	563	6,882	300	548	7,269	302	564	7,466
会 議 室 2	321	791	7,640	315	729	7,101	314	699	6,935
研 修 室 1	276	537	19,230	278	523	18,421	271	512	16,743
研 修 室 2	275	515	3,082	271	503	2,481	277	499	2,539
文 化 交 流 室	299	580	9,257	307	599	10,361	301	586	10,045
パ ソ コ ン 室	255	515	7,654	260	543	7,726	249	505	6,743
れいんぼうルーム	292	896	2,389	269	627	1,013	302	845	1,393
団 体 室	242	437	845	298	1,120	3,055	279	1,134	2,429
ふれあい広場	178	495	15,516	161	448	11,724	196	502	11,598

資料: 社会教育課

## 11. 二見生涯学習センター使用状況

区分	1階ホール		研修室2		研修室3		研修室4	
	使用回数	使用人数	使用回数	使用人数	使用回数	使用人数	使用回数	使用人数
平成23年度	346	4,064	166	2,311	151	1,083	48	739
平成24年度	347	4,441	141	1,921	166	1,411	67	493
平成25年度	399	4,599	161	2,242	176	1,409	69	446

平成19年12月から研修室1を伊勢志摩観光コンベンション  
機構事務所に貸与している

資料: 社会教育課



## 12. 二見公民館使用状況

区分	大会議室		和室		視聴覚室		調理実習室	
	使用回数	使用人数	使用回数	使用人数	使用回数	使用人数	使用回数	使用人数
平成23年度	224	4,988	151	1,388	195	2,002	47	810
平成24年度	221	3,509	163	1,333	118	1,172	54	935
平成25年度	224	2,549	182	1,638	115	1,142	59	988

資料: 社会教育課

## 13. 小俣公民館使用状況

区分	第1会議室		第2会議室		学習室		2階会議室		講堂		3階会議室		団体室	
	使用回数	使用人数	使用回数	使用人数	使用回数	使用人数	使用回数	使用人数	使用回数	使用人数	使用回数	使用人数	使用回数	使用人数
平成23年度	348	6,740	291	2,598	81	1,190	219	2,230	448	6,497	60	1,023	112	2,077
平成24年度	317	6,628	313	4,958	152	3,258	230	2,116	482	6,455	73	742	114	1,651
平成25年度	346	8,051	297	3,397	118	2,134	275	2,617	425	5,636	70	1,091	112	1,071

資料: 社会教育課

## 14. 小俣北部公民館利用状況

区分	学習室(1)		学習室(2)		学習室(3)		集会室	
	利用回数	利用人数	利用回数	利用人数	利用回数	利用人数	利用回数	利用人数
平成23年度	50	299	148	1,216	175	1,007	162	2,207
平成24年度	42	397	143	1,834	114	767	141	3,375
平成25年度	36	498	99	1,003	94	1,073	126	3,621

資料: 社会教育課

## 15. 御園公民館使用状況

区分	講堂		研修室2-1		研修室2-2		和室		学習室	
	使用回数	使用人数	使用回数	使用人数	使用回数	使用人数	使用回数	使用人数	使用回数	使用人数
平成23年度	343	5,728	175	1,483	71	702	73	348	129	2,846
平成24年度	291	4,092	177	2,653	76	884	108	577	126	2,206
平成25年度	358	4,558	216	2,755	83	686	96	441	141	2,394

資料: 社会教育課

## 16. 小俣総合体育館入場者数

単位: 人

区分	アリーナ	柔・剣道場
平成23年度	40,721	19,596
平成24年度	33,268	21,959
平成25年度	47,891	19,563

資料: スポーツ課

## 17. 沼木農村環境改善センター使用状況

区 分	会議室 (件)	生活研修室 (件)	営農相談室 (件)	計 (件)	使用者数(人)
平成23年度	72	70	18	160	2,970
平成24年度	103	38	2	143	3,001
平成25年度	111	63	1	175	2,702

資料: 市民交流課

## 18. 小俣農村環境改善センター使用状況

単位: 人

区 分	多目的ホール	1階会議室	和室	実習室	2階会議室	研修室
平成23年度	23,050	5,661	5,108	2,316	2,656	3,643
平成24年度	24,537	5,995	3,895	2,250	2,938	5,463
平成25年度	26,963	7,085	3,156	2,227	2,527	3,449

資料: 社会教育課

## 19. 離宮の湯利用状況

区 分	入浴者数 (人)
平成23年度	36,186
平成24年度	37,093
平成25年度	38,945

資料: 小俣総合支所生活福祉課

## 20. 酒類消費量(伊勢税務署管内)

(単位: kℓ)

区 分	総数	清酒	しょうちゅう	みりん	ビール	果実酒類	ウイスキー類	発泡酒	リキュール	その他
平成22年度	13,939	1,249	1,471	277	5,067	306	153	1,477	2,319	1,619
平成23年度	13,769	1,231	1,497	283	4,858	290	169	1,320	2,531	1,592
平成24年度	13,903	1,224	1,429	278	5,015	318	153	1,250	2,623	1,615

数値の末尾を四捨五入したものは、その計が合計欄の数値と一致しない。

資料: 名古屋国税局統計情報(国税庁)

## 21. たばこ消費量・市たばこ税

区 分	数量(千本)	金額(千円)
平成23年度	172,935	785,828
平成24年度	170,182	770,525
平成25年度	167,784	855,316

資料: 課税課

## 22. 市内主要金融機関名及び店舗数

各年1月1日現在

種 類	機 関 名	店 舗 数		
		平成24年	平成25年	平成26年
普 通 銀 行	株式会社 百 五 銀 行	12	12	12
	” み ず ほ 銀 行	1	1	1
	” 三 菱 東 京 U F J 銀 行	1	1	1
	” 三 重 銀 行	1	1	1
	” 第 三 銀 行	6	6	6
	” 中 京 銀 行	2	2	1
信 用 金 庫	三 重 信 用 金 庫	6	5	5
労 働 金 庫	東 海 労 働 金 庫	1	1	1
政 府 系	日 本 政 策 金 融 公 庫	1	1	1
農 業 協 同 組 合	伊 勢 農 業 協 同 組 合	12	12	12
信 用 漁 業 協 同 組 合 連 合 会	三 重 県 信 用 漁 業 協 同 組 合 連 合 会	2	2	2
日 本 郵 政 ( 郵 便 局 )	日 本 郵 便 株 式 有 限 公 司	23	23	23

日本郵便株式会社は銀行法第二条第十四項の規定に基づき  
株式会社ゆうちょ銀行の銀行代理業務を行っている

資料:会計課



## 12. 観 光

## 1. 伊勢神宮初参り旅客者数 (外宮・内宮)

区 分	総 数	前 年 12月31日	1月1日	2日	3日	4日	5日
平成25年	846,648	55,246	236,894	176,430	143,198	127,146	107,734
平成26年	899,096	69,893	239,505	187,031	187,251	134,431	80,985
平成27年	607,292	49,164	190,872	105,082	122,015	81,013	59,146

資料: 観光企画課

## 2. 伊勢神宮参拝者数

区 分	総 数	内 宮	外 宮
平成24年	8,031,095	5,513,569	2,517,526
平成25年	14,204,816	8,849,738	5,355,078
平成26年	10,865,160	6,809,288	4,055,872

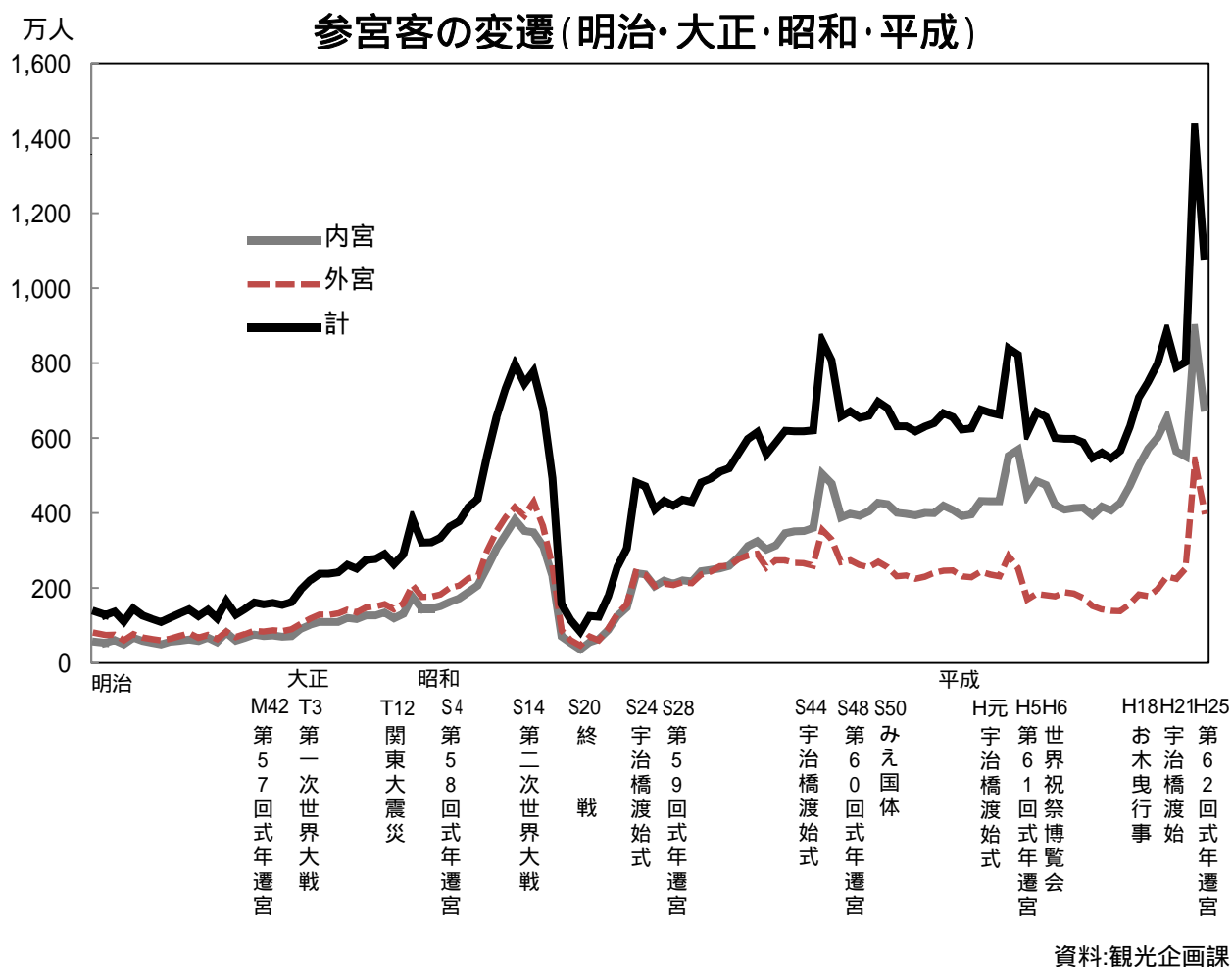
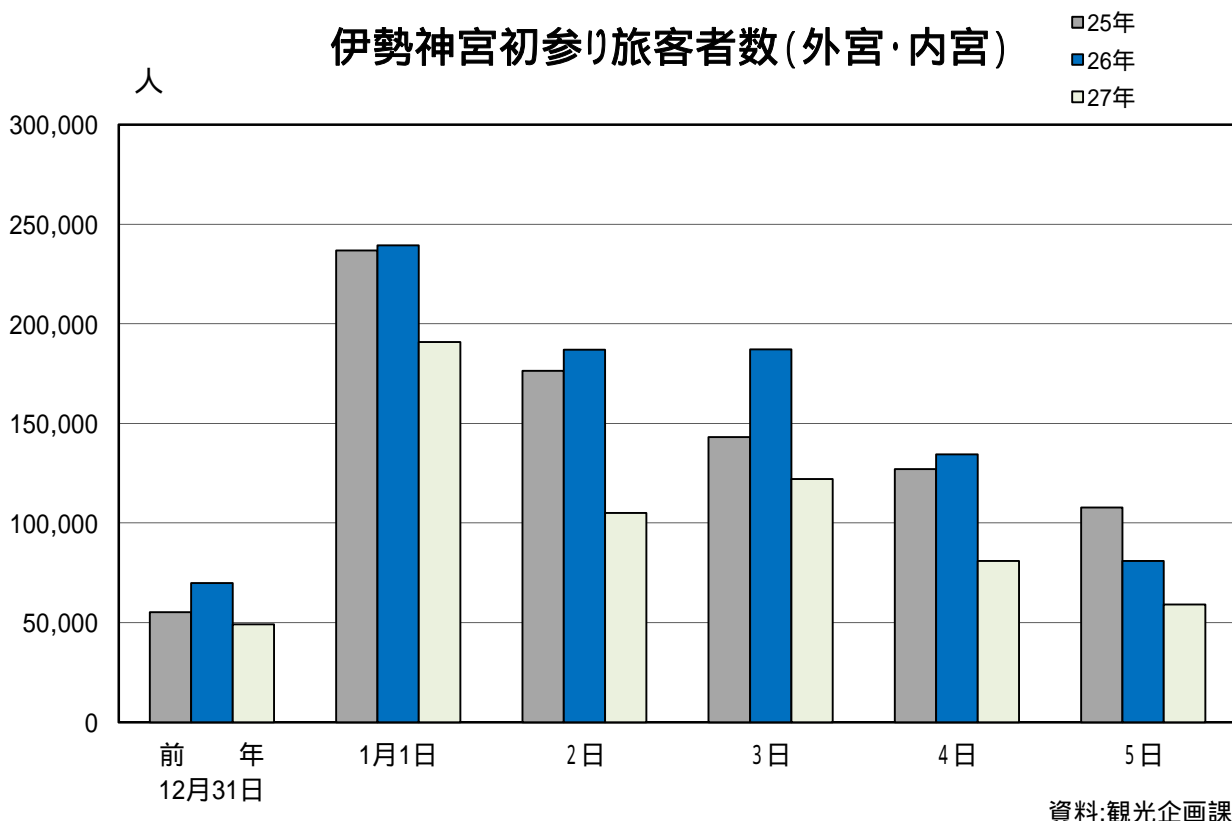
資料: 観光企画課

## 3. 旅館宿泊者数

区 分	旅 館 数			収 容 人 員			宿 泊 延 人 員		
	平成24年	平成25年	平成26年	平成24年	平成25年	平成26年	平成24年	平成25年	平成26年
伊 勢 (旅館組合加入施設)	30	30	31	2,262	2,287	2,332	314,043	417,256	362,044
二 見 町	22	22	22	1,747	1,747	1,871	143,880	190,733	193,689

数値は通常の宿泊者の場合で、合宿等の場合は異なる。

資料: 観光企画課







## 13 . 行 政 · 財 政

## 1. 歴代市長

平成27年1月1日現在

	氏 名	就 任 期 間
第 1 代	加 藤 光 徳	平成17年11月27日 ~ 平成18年 2月26日
第 2 代	森 下 隆 生	平成18年 4月16日 ~ 平成21年10月 7日
第 3 代	鈴 木 健 一	平成21年11月15日 ~ 平成25年11月14日
第 4 代	鈴 木 健 一	平成25年11月15日 ~ 現在

資料:秘書課

## 2. 歴代副市長(旧助役)

平成27年1月1日現在

氏 名	就 任 期 間
阿 形 次 基	平成17年12月16日 ~ 平成18年10月31日
亀 井 秀 樹	(助 役) 平成19年 1月 1日 ~ 平成19年 3月31日 (副市長) 平成19年 4月 1日 ~ 平成21年 3月31日
馬 場 崎 靖	平成19年 7月 1日 ~ 平成20年 2月25日
戸 神 範 雄	平成21年 4月 2日 ~ 平成21年11月16日
松 下 裕	平成21年12月23日 ~ 平成25年12月22日
藤 本 亨	平成25年12月23日 ~ 現在

平成19年3月31日助役廃止、同年4月1日副市長設置

資料:秘書課

## 3. 市職員数

平成26年4月1日現在

区 分	総 数	市 長 の 補助機関	他の機関	区 分	総 数	市 長 の 補助機関	他の機関
総 数	1,399	663	736	保 健 師	29	29	-
事 務	491	368	123	栄 養 士	5	1	4
技 術	97	64	33	教 諭	12	-	12
医 師	39	-	39	消 防	190	1	189
医 療 技 術	67	-	67	自 動 車 運 転 手	7	7	-
医 療 相 談 員	4	-	4	看 護 補 助 者	6	-	6
診 療 情 報 管 理 士	2	-	2	調 理 士	50	18	32
看 護 師	174	-	174	技 能 士	21	4	17
准 看 護 師	11	-	11	業 務 員	82	59	23
保 育 士	112	112	-				

資料:職員課

## 【議決機関(市議会)】

### 1. 歴代市議会議員

平成27年1月1日現在

	氏名	就任期間
第1代	中村 豊治	平成17年12月14日 ~ 平成18年12月13日
第2代	佐之井 久紀	平成18年12月13日 ~ 平成19年12月 3日
第3代	池田 ミチ子	平成19年12月 3日 ~ 平成20年12月 4日
第4代	大川 好亮	平成20年12月 4日 ~ 平成21年11月26日
第5代	長田 朗	平成21年12月14日 ~ 平成22年12月 6日
第6代	宿 典泰	平成22年12月 6日 ~ 平成23年12月 6日
第7代	西山 則夫	平成23年12月 6日 ~ 平成24年12月 4日
第8代	杉村 定男	平成24年12月 5日 ~ 平成25年11月26日
第9代	世古口 新吾	平成25年12月 9日 ~ 平成26年12月 2日
第10代	小山 敏	平成26年12月 2日 ~

資料:議会事務局

### 2. 歴代市議会副議長

平成27年1月1日現在

	氏名	就任期間
第1代	大川 好亮	平成17年12月14日 ~ 平成18年12月13日
第2代	工村 一三	平成18年12月13日 ~ 平成19年12月 3日
第3代	藪谷 茂	平成19年12月 3日 ~ 平成20年12月 4日
第4代	杉村 定男	平成20年12月 4日 ~ 平成21年11月26日
第5代	世古口 新吾	平成21年12月14日 ~ 平成22年12月 6日
第6代	中川 幸久	平成22年12月 6日 ~ 平成23年12月 6日
第7代	浜口 和久	平成23年12月 6日 ~ 平成24年12月 5日
第8代	広 耕太郎	平成24年12月 5日 ~ 平成25年11月26日
第9代	品川 幸久	平成25年12月 9日 ~ 平成26年12月 2日
第10代	山根 隆司	平成26年12月 2日 ~

資料:議会事務局

### 3. 歴代監査委員 (市議会選出)

平成27年1月1日現在

	氏名	就任期間
第1代	世古口 新吾	平成17年12月16日 ~ 平成18年12月14日
第2代	谷田 幸江	平成18年12月15日 ~ 平成19年12月 3日
第3代	品川 幸久	平成19年12月 4日 ~ 平成20年12月 4日
第4代	園田 順一	平成20年12月 5日 ~ 平成21年11月26日
第5代	上田 修一	平成21年12月14日 ~ 平成22年12月 6日
第6代	広 耕太郎	平成22年12月 7日 ~ 平成23年12月 6日
第7代	藤原 清史	平成23年12月 7日 ~ 平成24年12月 5日
第8代	山根 隆司	平成24年12月 5日 ~ 平成25年11月26日
第9代	吉岡 勝裕	平成25年12月 9日 ~ 平成26年12月 2日
第10代	佐之井 久紀	平成26年12月 3日 ~

資料:議会事務局

### 4. 市議会議員名簿

平成27年1月1日現在

氏名	会派	氏名	会派
上村 和生	新政 いせ	山根 隆司	市 勢 塾
北村 勝彦	新風 いせ	黒木 騎代春	日本共産党
楠木 宏彦	日本共産党	西山 則夫	新政 いせ
鈴木 豊司	政友会	上田 修一	新政 いせ
野崎 隆太子	自由民主党	小山 敏	新政 いせ
吉井 詩子	公明党	杉村 定男	新風 いせ
世古 明子	新政 いせ	浜口 和久	市 勢 塾
野口 佳行	市 勢 塾	工村 一三	新風 いせ
岡田 善輝	市 勢 塾	山本 正一	自由民主党
福井 輝夫	市 勢 塾	佐之井 久紀	新風 いせ
辻 孝記	公明党	宿 典泰	政友会
吉岡 勝裕	市 勢 塾	世古口 新吾	新風 いせ
品川 幸久	政友会	中村 豊治	市 勢 塾
藤原 清史	新風 いせ	中山 裕司	共 同

資料:議会事務局

### 5. 市議会開会状況

区分	市議会開会数			本会議開議日数		
	総数	定例	臨時	総数	定例	臨時
平成24年	6	4	2	23	21	2
平成25年	4	4	-	20	20	-
平成26年	5	4	1	18	17	1

資料:議会事務局

## 【財 政】

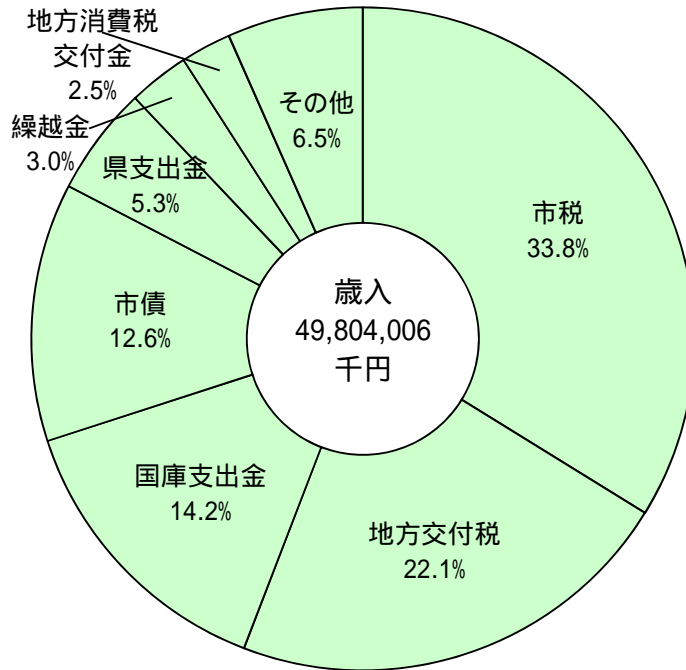
## 1. 一般会計歳入・歳出決算額

(単位:千円)

区 分		平成 23 年度	平成 24 年度	平成 25 年度
歳 入	總 額	45,995,319	46,135,336	49,804,006
	市 税	16,496,724	16,556,784	16,831,005
	地 方 譲 与 税	394,838	365,400	352,033
	利 子 割 交 付 金	62,517	48,499	50,394
	配 当 割 交 付 金	34,862	38,390	75,733
	株 式 等 譲 渡 所 得 割 交 付 金	8,554	9,543	126,922
	地 方 消 費 税 交 付 金	1,258,293	1,244,639	1,234,031
	ゴ ル フ 場 利 用 税 交 付 金	18,470	18,065	17,214
	自 動 車 取 得 税 交 付 金	111,284	128,782	143,236
	国 有 提 供 施 設 等 所 在 市 町 村 助 成 交 付 金	56,909	57,451	75,083
	地 方 特 例 交 付 金	210,591	73,217	70,988
	地 方 交 付 税	10,902,108	10,992,661	10,980,035
	交 通 安 全 対 策 特 別 交 付 金	21,845	21,366	20,145
	分 担 金 及 び 負 担 金	966,936	990,111	963,711
	使 用 料 及 び 手 数 料	382,441	380,871	388,042
	国 庫 支 出 金	5,863,340	5,712,143	7,058,743
	県 支 出 金	2,609,971	2,642,806	2,647,672
	財 産 収 入	610,740	181,881	165,700
	寄 附 金	32,389	43,769	45,315
	繰 入 金	93,807	185,215	128,787
繰 越 金	1,095,258	1,075,872	1,473,451	
諸 収 入	647,442	670,571	675,266	
市 債	4,116,000	4,697,300	6,280,500	
歳 出	總 額	43,919,447	43,611,885	48,023,290
	議 会 費	400,827	357,809	343,817
	總 務 費	4,787,901	4,603,205	4,506,340
	民 生 費	15,415,858	15,699,151	15,993,203
	衛 生 費	5,272,282	4,515,040	4,227,176
	労 働 費	187,347	207,328	121,530
	農 林 水 産 業 費	1,087,146	851,072	3,291,209
	商 工 費	170,066	441,932	283,390
	観 光 費	274,475	378,726	702,115
	土 木 費	5,249,193	4,854,842	5,791,907
	消 防 費	2,525,780	2,784,428	2,634,354
	教 育 費	3,215,352	3,709,728	4,672,787
	災 害 復 旧 費	64,738	13,670	1,357
	公 債 費	5,268,482	5,194,954	5,454,105
諸 支 出 金	-	-	-	

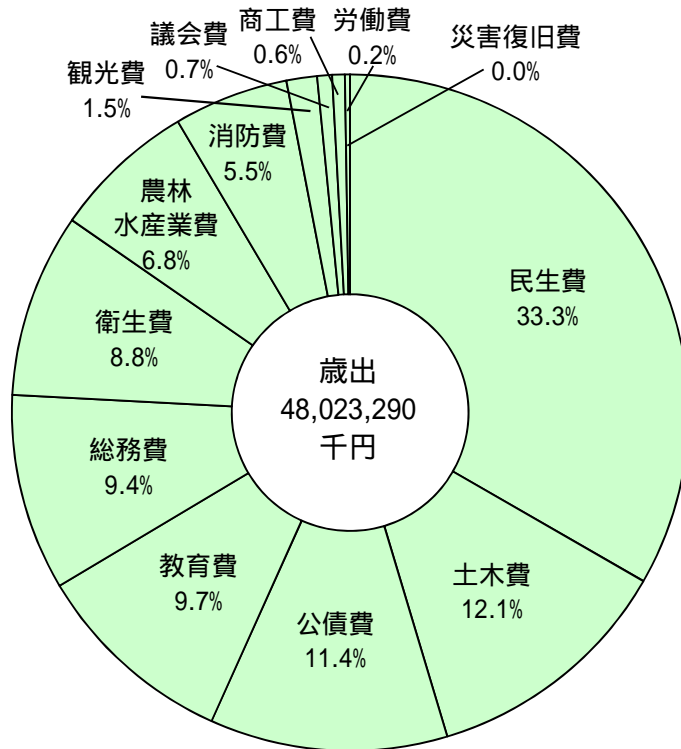
資料:財政課

### 平成25年度歳入内訳



資料: 財政課

### 平成25年度歳出内訳



資料: 財政課

## 2. 市税の科目別決算額

(単位:千円)

区 分	総 額	市民税	固定資産税	軽自動車税	市たばこ税	都市計画税	特別土地 保有税	入湯税
平成23年度	16,496,724	6,988,236	6,990,006	264,972	785,828	1,458,591	-	9,091
平成24年度	16,556,784	7,333,941	6,754,483	269,556	770,524	1,417,709	-	10,571
平成25年度	16,831,005	7,460,119	6,790,492	276,380	855,316	1,429,236	-	19,462

資料:財政課

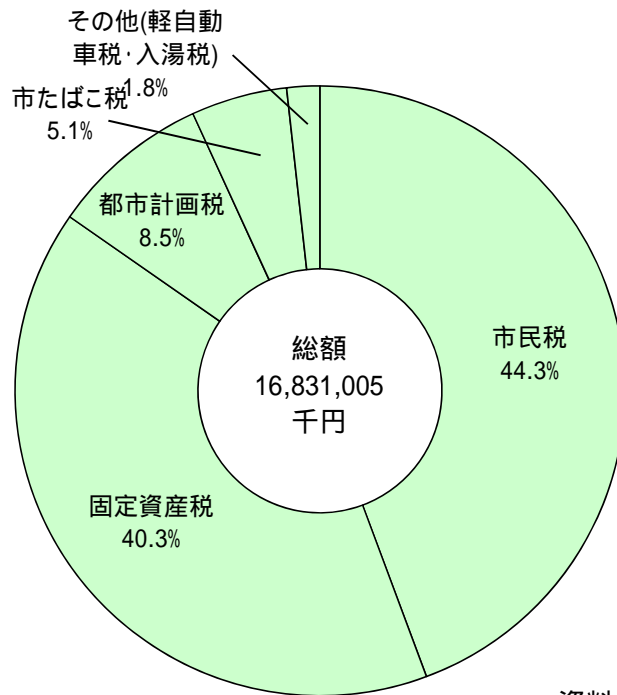
## 3. 特別会計歳入・歳出決算額

(単位:千円)

区 分		平成23年度	平成24年度	平成25年度
歳 入	国民健康保険特別会計	14,095,238	14,119,254	14,076,513
	後期高齢者医療特別会計	2,357,054	2,501,121	2,563,577
	介護保険特別会計	10,626,787	11,524,169	11,980,668
	住宅新築資金等貸付事業特別会計	20,148	26,894	25,314
	農業集落排水事業特別会計	69,487	79,474	146,743
	観光交通対策特別会計	423,302	606,222	727,761
	土地取得特別会計	68,770	20,380	2,161
歳 出	国民健康保険特別会計	13,293,496	13,466,932	13,547,856
	後期高齢者医療特別会計	2,326,727	2,462,681	2,528,142
	介護保険特別会計	10,477,810	11,237,143	11,652,217
	住宅新築資金等貸付事業特別会計	20,047	11,133	23,222
	農業集落排水事業特別会計	61,587	72,878	146,743
	観光交通対策特別会計	296,631	515,248	520,189
	土地取得特別会計	57,070	20,380	2,161

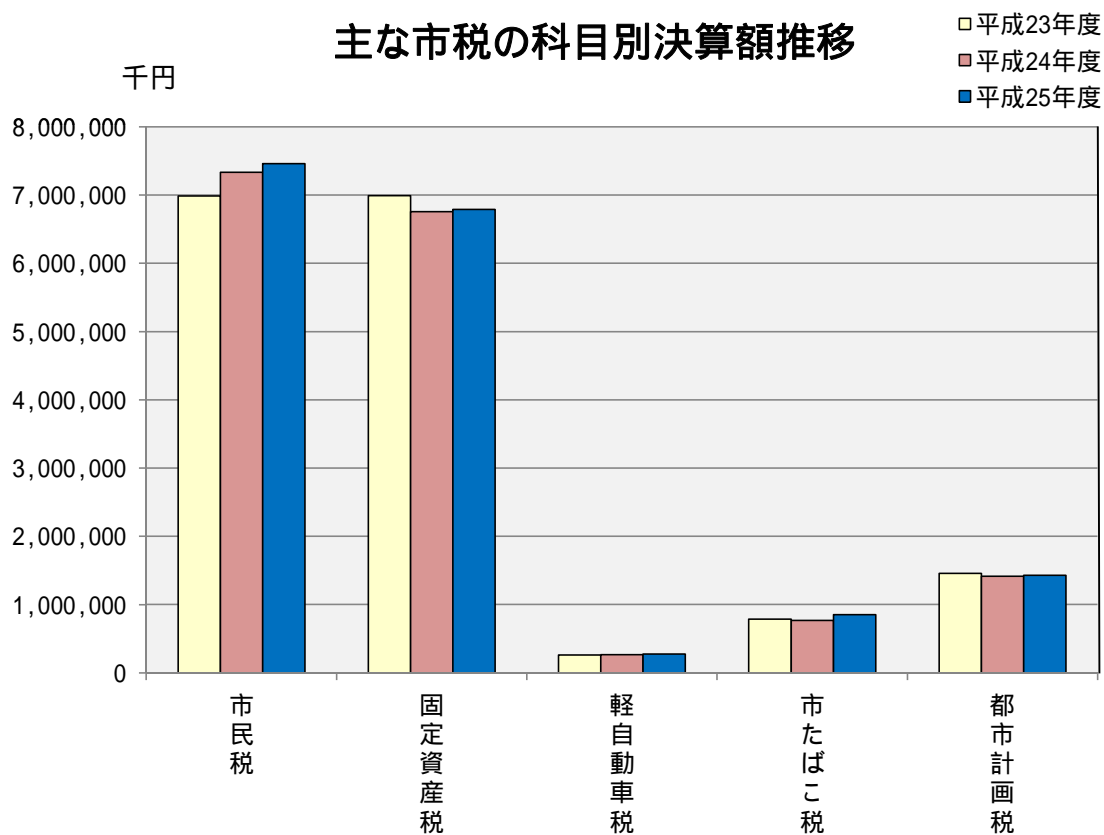
資料:財政課

### 平成25年度市税の科目別決算額構成比



資料: 財政課

### 主な市税の科目別決算額推移



資料: 財政課

**4. 病院事業決算額**

(単位:千円)

区 分		平成23年度	平成24年度	平成25年度
収益の収支決算(税抜き)	収 入	5,267,821	5,665,833	5,617,963
	支 出	5,613,057	5,650,022	5,715,858
資本の収支決算(税込み)	収 入	1,130,550	441,190	542,927
	支 出	199,565	370,439	613,729

資料:伊勢総合病院

**5. 水道事業決算額**

(単位:千円)

区 分		平成23年度	平成24年度	平成25年度
収益の収支決算(税抜き)	収 入	2,656,343	2,632,882	2,656,515
	支 出	2,228,720	2,282,927	2,267,494
資本の収支決算(税込み)	収 入	541,210	731,471	537,076
	支 出	1,694,637	1,813,848	1,593,706

資料:上下水道総務課

**6. 下水道事業決算額**

(単位:千円)

区 分		平成23年度	平成24年度	平成25年度
収益の収支決算(税抜き)	収 入	2,247,711	2,379,483	2,750,074
	支 出	2,337,924	2,371,928	2,434,253
資本の収支決算(税込み)	収 入	2,249,312	2,301,659	2,347,304
	支 出	3,834,011	3,188,342	3,609,921

資料:上下水道総務課

**7. 認知症対応型共同生活介護事業決算額**

(単位:千円)

区 分		平成23年度	平成24年度	平成25年度
収益の収支決算(税抜き)	収 入	40,557	40,801	36,695
	支 出	40,559	41,391	41,360
資本の収支決算(税込み)	収 入	997	-	-
	支 出	998	630	-

資料:高齢・障がい福祉課



# 14 . 選 挙

## 1. 投票区別選挙人名簿登録者数

平成26年12月1日現在

投票区名	町名	男	女	計	投票区名	町名	男	女	計	
進修	宇治館町	80	106	186	厚生第1	一之木3丁目	244	318	562	
	宇治今在家町	55	55	110		一之木4丁目	227	279	506	
	宇治中之切町	59	82	141		一之木5丁目	367	438	805	
	高麗広	宇治浦田1丁目	191	208	399	厚生第2	小計	1,067	1,275	2,342
		宇治浦田2丁目	179	204	383		宮後2丁目	432	478	910
		宇治浦田3丁目	470	577	1,047		宮後3丁目	212	255	467
		中村町桜が丘の一部	10	12	22	小計	644	733	1,377	
高麗広	中村町の一部	83	97	180	厚生第3	本町	154	189	343	
	小計	1,127	1,341	2,468		宮後1丁目	100	133	233	
修道第1	宇治今在家町	31	25	56		一志町	78	88	166	
	桜木町	405	496	901		八日市場町	170	198	368	
	中之町	227	279	506		大世古1丁目	72	69	141	
	中村町桜が丘	311	325	636		大世古2丁目	94	128	222	
	中村町の一部	186	226	412		大世古3丁目	121	159	280	
	楠部町の一部	146	159	305		大世古4丁目	215	253	468	
修道第2	小計	1,275	1,485	2,760		曾祢1丁目	192	233	425	
	古市町	286	359	645		曾祢2丁目	191	216	407	
	久世戸町	53	69	122	小計	1,387	1,666	3,053		
	倭町	283	360	643	宮町1丁目	158	222	380		
	神田久志本町の一部	24	35	59	宮町2丁目	104	134	238		
	勢田町の一部	630	727	1,357	常盤町	105	129	234		
	楠部町の一部	197	253	450	常盤1丁目	234	300	534		
小計	1,473	1,803	3,276	常盤2丁目	167	197	364			
明倫第1	尾上町	193	259	452	早修	常盤3丁目	174	182	356	
	岡本1丁目	243	256	499		浦口町	2	4	6	
	岡本2丁目	313	377	690		浦口1丁目	124	157	281	
	岡本3丁目	242	305	547		浦口2丁目	154	202	356	
	豊川町	34	40	74		浦口3丁目	153	207	360	
	勢田町	820	973	1,793		小計	1,375	1,734	3,109	
	藤里町の一部	93	96	189		浦口4丁目	459	545	1,004	
小計	1,938	2,306	4,244	二俣1丁目	182	213	395			
明倫第2	岩淵町	5	6	11	中島第1	二俣2丁目	73	78	151	
	岩淵1丁目	229	297	526		二俣3丁目	169	224	393	
	岩淵2丁目	158	204	362		二俣4丁目	75	76	151	
	岩淵3丁目	152	172	324		辻久留1丁目	167	213	380	
	吹上1丁目	117	148	265	辻久留2丁目	170	199	369		
	吹上2丁目	330	477	807	小計	1,295	1,548	2,843		
	小計	991	1,304	2,295	中島1丁目	174	205	379		
有緝第1	河崎1丁目	168	220	388	中島第2	中島2丁目	286	329	615	
	河崎2丁目	290	335	625		宮川1丁目	191	243	434	
	河崎3丁目	202	249	451		宮川2丁目	142	185	327	
	小計	660	804	1,464		小計	793	962	1,755	
有緝第2	船江1丁目	550	688	1,238	中島第3	二俣町	81	185	266	
	船江2丁目	504	581	1,085		辻久留町	203	242	445	
	小計	1,054	1,269	2,323		辻久留3丁目	341	378	719	
有緝第3	船江3丁目	450	550	1,000		浦口町の一部	3	6	9	
	船江4丁目	655	706	1,361		二俣4丁目の一部	25	28	53	
厚生第1	小計	1,105	1,256	2,361	小計	653	839	1,492		
	一之木1丁目	114	128	242	本庁計	16,868	20,350	37,218		
	一之木2丁目	115	112	227						

平成26年12月1日現在

投票区名	町名	男	女	計	投票区名	町名	男	女	計	
神 社	神 社 港	569	524	1,093	沼木第3	横 輪 町	35	45	80	
	竹 ケ 鼻 町	321	374	695	沼木第4	矢 持 町	39	47	86	
	小 木 町	310	299	609	支 所 計(野村町除く)		18,880	20,991	39,871	
	馬 瀬 町	738	797	1,535						
	下 野 町	525	575	1,100						
	小 計	2,463	2,569	5,032	二見第1	二見町松下	203	199	402	
大 湊	大 湊 町	1,337	1,503	2,840		二見町江	166	189	355	
浜郷第1	神 田 久 志 本 町	375	411	786		小 計	369	388	757	
	神 久 1 丁 目	110	115	225	二見第2	二見町西の一部	642	682	1,324	
	神 久 2 丁 目	113	143	256		二見町今一色	507	555	1,062	
	神 久 3 丁 目	114	131	245		小 計	1,149	1,237	2,386	
	神 久 4 丁 目	131	152	283	二見第3	二見町茶屋	286	340	626	
	神 久 5 丁 目	141	176	317			二見町三津	281	320	601
	神 久 6 丁 目	96	95	191			二見町山田原の一部	20	22	42
小 計	1,080	1,223	2,303			二見町庄	468	540	1,008	
						二見町西の一部	19	16	35	
浜郷第2	黒 瀬 町	761	819	1,580		小 計	1,074	1,238	2,312	
	通 町	440	504	944	二見第4	二見町山田原の一部	163	196	359	
	田 尻 町	357	367	724			二見町溝口	326	403	729
小 計	1,558	1,690	3,248			二見町西の一部	52	52	104	
						二見町光の街	354	384	738	
浜郷第3	一 色 町	486	554	1,040		小 計	895	1,035	1,930	
宮本第1	藤 里 町	982	1,091	2,073	二見総合支所計			3,487	3,898	7,385
	旭 町	138	169	307	小俣第1	小俣町宮前	733	850	1,583	
	前 山 町	313	348	661			小俣町本町の一部	1,143	1,281	2,424
	小 計	1,433	1,608	3,041		小 計	1,876	2,131	4,007	
宮本第2	大 倉 町	348	391	739	小俣第2	小俣町元町	1,560	1,792	3,352	
	佐 八 町	180	228	408	小俣第3	小俣町相合の一部	422	469	891	
	津 村 町	245	294	539			小俣町本町の一部	518	607	1,125
	小 計	773	913	1,686		小 計	940	1,076	2,016	
豊浜第1	西 豊 浜 町	912	1,015	1,927	小俣第4	小俣町相合の一部	212	221	433	
	植 山 町	70	73	143			小俣町明野の一部	441	349	790
	磯 町	278	325	603		小俣町湯田	796	876	1,672	
	東豊浜町の一部	3	1	4		小俣町新村	228	239	467	
	小 計	1,263	1,414	2,677		小俣町新村一ノ岡	38	42	80	
豊浜第2	東 豊 浜 町	679	771	1,450		小俣町新村百町	11	8	19	
	榎 原 町	114	138	252		小俣町新村石川	11	12	23	
	西 豊 浜 町 の 一 部	1	1	2		小 計	1,737	1,747	3,484	
	小 計	794	910	1,704	小俣第5	野 村 町	66	85	151	
北浜第1	有 滝 町	548	636	1,184			小俣町明野の一部	1,451	1,546	2,997
	村 松 町	895	1,008	1,903		小 計	1,517	1,631	3,148	
北浜第2	東大淀町の一部	35	46	81	小俣総合支所計(野村町含む)			7,630	8,377	16,007
	小 計	930	1,054	1,984	御園第1	御園町高向の一部	717	812	1,529	
北浜第3	東 大 淀 町	536	589	1,125	御園第2	御園町高向の一部	609	668	1,277	
	柏 町	220	240	460	御園第3	御園町長屋	662	765	1,427	
	村 松 町 の 一 部	60	64	124			御園町王中島	316	377	693
	小 計	816	893	1,709		小 計	978	1,142	2,120	
城田第1	上 地 町	1,102	1,164	2,266	御園第4	御園町新開	459	502	961	
城田第2	粟 野 町	330	379	709			御園町上條	370	404	774
	中 須 町	569	650	1,219		御園町小林	253	267	520	
	川 端 町	199	225	424		小 計	1,082	1,173	2,255	
	上 地 町 の 一 部	241	255	496	御園総合支所計			3,386	3,795	7,181
	小 計	1,339	1,509	2,848	四郷第1	中 村 町	272	319	591	
四郷第2	楠 部 町	714	838	1,552			一 宇 田 町	97	98	195
	一 宇 田 町	97	98	195		小 計	1,083	1,255	2,338	
	小 計	1,083	1,255	2,338	四郷第2	朝 熊 町	532	602	1,134	
四郷第3	鹿 海 町	524	570	1,094	沼木第1	上 野 町	481	549	1,030	
沼木第2	上 野 町	481	549	1,030	沼木第2	円 座 町	217	230	447	
	円 座 町	217	230	447			神 園 町	47	53	100
	神 園 町	47	53	100		小 計	264	283	547	
	小 計	264	283	547	総 合 計			50,251	57,411	107,662

資料:選挙管理委員会

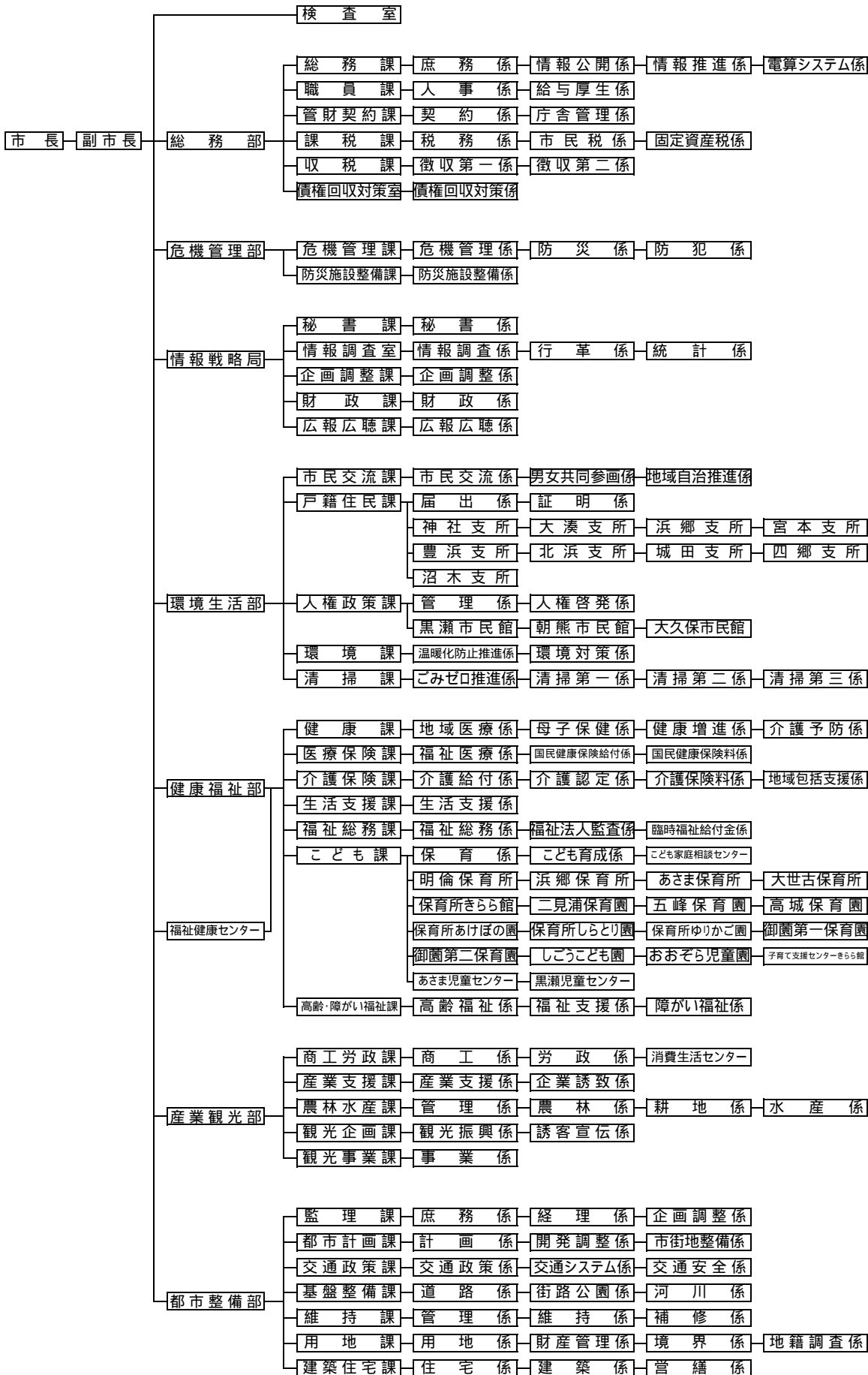
## 2. 選挙執行状況

区分	執行年月日	当日有権者数	投票者数	投票率(%)
市長	平成17年11月27日	109,293	80,678	73.82
市議会議員	平成17年11月27日	109,293	80,680	73.82
市長	平成18年 4月16日	108,645	35,963	33.10
三重県知事	平成19年 4月 8日	108,995	61,399	56.33
三重県議会議員	平成19年 4月 8日	108,995	61,337	56.28
参議院議員(選挙区)	平成19年 7月29日	109,568	65,149	59.46
参議院議員(比例区)	平成19年 7月29日	109,568	65,149	59.46
衆議院議員(小選挙区)	平成21年 8月30日	109,072	79,563	72.95
衆議院議員(比例代表)	平成21年 8月30日	109,072	79,552	72.94
市長	平成21年11月15日	108,288	72,433	66.89
市議会議員	平成21年11月15日	108,288	72,437	66.89
参議院議員(選挙区)	平成22年 7月11日	108,917	65,209	59.87
参議院議員(比例区)	平成22年 7月11日	108,917	65,209	59.87
三重県知事	平成23年 4月10日	108,182	52,735	48.75
三重県議会議員	平成23年 4月10日	108,182	無投票	無投票
衆議院議員(小選挙区)	平成24年12月16日	108,045	66,828	61.85
衆議院議員(比例代表)	平成24年12月16日	108,045	66,830	61.85
参議院議員(選挙区)	平成25年 7月21日	107,848	60,362	55.97
参議院議員(比例区)	平成25年 7月21日	107,848	60,361	55.97
市長	平成25年10月27日	107,119	65,552	61.20
市議会議員	平成25年10月27日	107,119	65,548	61.19
衆議院議員(小選挙区)	平成26年12月14日	107,458	61,207	56.96
衆議院議員(比例代表)	平成26年12月14日	107,458	61,203	56.96

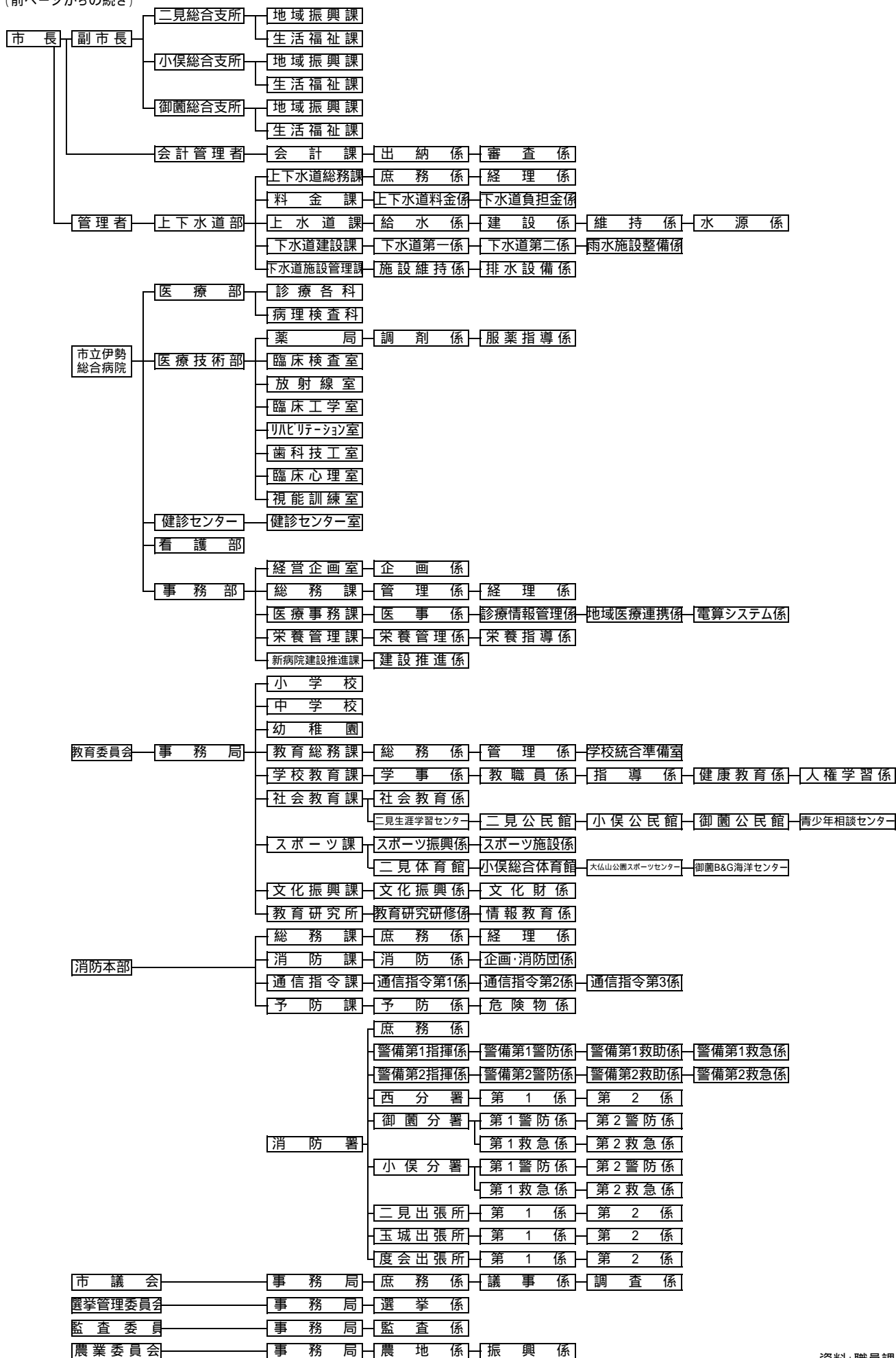
資料:選挙管理委員会

## 15. そ の 他

1. 伊勢市行政組織図 (平成26.4.1)



(前ページからの続き)



## 2.沿革

旧伊勢市の沿革	年	旧二見町の沿革
	明治 4(1871)年	度会府に属し、度会県管轄となる
	明治 7(1874)年	小学校創立(現二見小学校の前身)
	明治 8(1875)年	小学校創立(現今一色小学校の前身)
	明治 9(1876)年	三重県に属する
	明治15(1882)年	二見浦海水浴場開設
	明治22(1889)年	町村制実施、東、西二見村となる
	明治35(1902)年	二見郵便局新設
	明治36(1903)年	山田～二見間電車開通
市制施行により「宇治山田市」となる。 山田と内宮、内宮と二見間に電車(神都線)が開通	明治39(1906)年	内宮～二見間電車開通
市内に電話が開通	明治41(1908)年	「二見町」と単称し、町制施行
山田郵便局が外宮前に開局(現在、犬山市の明治村で保存)	明治42(1909)年	町内電話開通
御幸道路が完成	明治43(1910)年	
宮川に木造の度会橋が完成 山田と鳥羽間に鉄道延長開通 内宮行参宮自動車が開通 朝熊山にケーブルカーができる。	明治44(1911)年	山田～二見～鳥羽間鉄道開通
	大正14(1925)年	
	昭和 4(1929)年	役場庁舎新築
神都博覧会開催 名古屋から外宮前まで伊勢電が開通 参宮急行電車(現近鉄)大阪から山田間が開通	昭和 5(1930)年	
	昭和11(1936)年	県の文化財名勝に指定される 二見小学校校舎新築
度会郡神社町合併	昭和16(1941)年	国道167号開通
度会郡大湊町、浜郷村、宮本村合併	昭和18(1943)年	
朝熊山のケーブルカー廃止	昭和19(1944)年	
米爆撃機B29による大空襲	昭和20(1945)年	
	昭和21(1946)年	伊勢志摩国立公園に指定される
	昭和22(1947)年	二見中学校竣工
平和博覧会開催	昭和23(1948)年	
	昭和27(1952)年	二見町教育委員会を設立
第1回伊勢神宮奉納全国花火大会開催	昭和28(1953)年	
お伊勢博覧会開催	昭和29(1954)年	
市名改称し、「伊勢市」となる。 度会郡豊浜村、北浜村、城田村、四郷村、沼木村合併	昭和30(1955)年	
度会郡玉城町栗野地区編入	昭和32(1957)年	
伊勢湾台風による大災害	昭和34(1959)年	
電車(神都線 山田～内宮～二見間)廃止	昭和36(1961)年	電車(神都線)廃止によりバス運行
伊勢志摩スカイライン開通	昭和39(1964)年	
市庁舎岩淵に落成 伊勢道路開通	昭和40(1965)年	
	昭和41(1966)年	役場庁舎新築
伊勢度会環境衛生組合設立 伊勢広域清掃組合設立	昭和44(1969)年	福岡県糸島郡志摩町と姉妹都市提携
観光文化会館落成	昭和46(1971)年	
全国高校総合体育大会が伊勢市を主会場に開催	昭和48(1973)年	
集中豪雨(七夕災害)による大災害	昭和49(1974)年	
伊勢広域清掃工場完成 国道23号南勢バイパス全線開通 第30回国民体育大会(みえ国体)伊勢市を主会場に開催 第11回全国身体障害者スポーツ大会開催	昭和50(1975)年	
	昭和51(1976)年	町民体育館新設
伊勢総合病院楠部町へ移転開業	昭和54(1979)年	二見町公民館新設 町の木“くろまつ”に決まる
勢田川防潮水門、排水機場完成	昭和55(1980)年	
伊勢志摩総合地方卸売市場開場	昭和57(1982)年	
南勢広域斎場組合設立	昭和59(1984)年	
	昭和60(1985)年	町営海水浴場レストハウス新設 町民グラウンド新設 二見町老人福祉センター新設
福祉健康センター完成	昭和63(1988)年	町の花“ひまわり”に決まる 町制80周年事業及び式典開催
	平成 2(1990)年	町民グラウンドミーティングセンター新築
	平成 3(1991)年	第1回え～ころフェスタ開催 第1回夫婦岩サミット開催
伊勢度会クリーンセンター完成 図書館八日市場へ移転完成 世界タートルマラソン伊勢大会開催 近畿自動車道関・伊勢線開通	平成 4(1992)年	
	平成 5(1993)年	三津コミュニティセンター完成



旧伊勢市の沿革	年	旧二見町の沿革
伊勢二見鳥羽ライン開通 世界祝祭博覧会“まつり博三重”開催	平成 6(1994)年	伊勢二見鳥羽ライン開通 第1回ふたみ文化フェスティバル開催 世界祝祭博覧会“まつり博三重”開催 二見しょうぶロマンの森開園 二見町健康管理増進センター完成 国道42号四車線化
第4回世界地方都市十字路会議開催	平成 7(1995)年	町文化財を指定 溝口地区学習等供用施設完成 江コミュニティセンター完成
サニーロード全線開通	平成 8(1996)年	茶屋クリーンセンター建設
生涯学習センター完成	平成 9(1997)年	第1回めもとフェスタ開催
豊浜地区コミュニティセンター完成	平成10(1998)年	全国マリンスポーツフェア開催
沼木地区コミュニティセンター完成		
神社地区コミュニティセンター完成		
伊勢市特定環境保全公共下水道五十鈴川処理区一部供用開始	平成11(1999)年	ふれあいプラザ開所 西コミュニティセンター完成
城田地区コミュニティセンター完成		
伊勢広域清掃組合リサイクルプラザ完成	平成12(2000)年	民話の駅 蘇民完成
北浜地区コミュニティセンター完成		
伊勢市重度身体障害者デイサービスセンター「くじら」、心身障害児通園施設おおぞら児童園完成	平成13(2001)年	
伊勢広域環境組合設立(伊勢広域清掃、伊勢度会環境衛生、南勢広域斎場の3組合が複合)		
浜郷地区コミュニティセンター完成		
伊勢市・二見町・小俣町・御園村任意合併協議会を設立	平成14(2002)年	伊勢市・二見町・小俣町・御園村任意合併協議会を設立
伊勢河崎商人館オープン		
宮本地区コミュニティセンター完成		
伊勢市尾崎琴堂記念館完成	平成15(2003)年	賓日館を資料館としてオープン 光の街コミュニティセンター完成
伊勢地区合併協議会(法定)設立		
伊勢市・二見町・小俣町・御園村の合併協定書調印(平成16年12月27日)	平成16(2004)年	伊勢地区合併協議会(法定)設立 伊勢市・二見町・小俣町・御園村の合併協定書調印(平成16年12月27日)
市議会で合併関連議案を可決 三重県知事に合併申請 市町村の廃置分合として、合併告示(総務省告示第510号) 伊勢市閉市式を開催	平成17(2005)年	町議会で合併関連議案を可決 三重県知事に合併申請 市町村の廃置分合として、合併告示(総務省告示第510号) 二見町閉町式を開催

旧小俣町の沿革	年	旧御園村の沿革
	明治22(1889)年	「御園村」誕生
小俣町制施行 小俣村青年会が小俣町青年団と改称	昭和 3(1928)年	村内に電話線開通
組制を廃止し、区制を施行	昭和 4(1929)年	
参宮急行電鉄が大坂まで開通	昭和 5(1930)年	
役場庁舎が火災で焼失し、小学校の北校舎も類焼	昭和 9(1934)年	
役場庁舎が字法楽町に完成	昭和11(1936)年	
宮前地区で宮川の堤防が決壊し大浸水	昭和13(1938)年	
小俣町区制を廃止し部落会に改組	昭和16(1941)年	
小俣町健康保険組合設立	昭和19(1944)年	
小俣町が空襲を受ける	昭和20(1945)年	
台風により宮川橋崩壊	昭和21(1946)年	
役場庁舎が東本町地区に完成し移転	昭和24(1949)年	
宮川橋が完成		
北浜村と境界変更、明野開拓地編入	昭和28(1953)年	
参宮有料道路開通		
斎明村と境界変更、明野開拓地編入、妻ヶ広斎明村へ	昭和32(1957)年	
小俣町章制定		
湯田保育所新設	昭和33(1958)年	
町制30周年記念行事		
伊勢街道が県道に編入		
	昭和34(1959)年	伊勢湾台風の目、村上空を通過し、各地区で被害
	昭和35(1960)年	村長ら、伊勢市執行者と合併協議
役場庁舎が栄町に完成し、竣工式を挙行	昭和36(1961)年	
公民館が東本町の旧役場庁舎跡に移転		
	昭和45(1970)年	御園村体育協会発足
伊勢度会環境衛生組合協同処理場が完成		
小俣町・玉城町・明和町、広域行政組合立ち組み焼却場完成	昭和46(1971)年	
町民グラウンド開設		
	昭和49(1974)年	村議会で「伊勢市・御園村合併協議会設置案」を否決
離宮院公園が完成		国道23号南勢バイパス全線開通
老人憩いの家開設	昭和50(1975)年	
国道23号南勢バイパス全線開通		
明野学習等供用施設完成	昭和52(1977)年	
高畑教育集会所が完成	昭和53(1978)年	
小俣地域気象観測所(アメダス)を設置	昭和54(1979)年	役場庁舎・中央公民館完成
湯田学習等供用施設が完成	昭和55(1980)年	御園村村章が決定
農村環境改善センター開館	昭和56(1981)年	

## 92 その他

旧小俣町の沿革	年	旧御園村の沿革
	昭和58(1983)年	B&G海洋センター落成式
小俣町合同会館が完成	昭和59(1984)年	
第11回身体障害者福祉体育大会を小俣町で開催	昭和60(1985)年	
南勢広域斎場が完成	昭和61(1986)年	
役場新庁舎が完成し、執務開始	昭和62(1987)年	
役場付属棟が完成し、庁舎竣工式を挙げる		
大仏山公園・上久保・宮前公園が完成	昭和63(1988)年	
町の花に“きく”、町の木“さくら”が決定		
	平成元(1989)年	村制100周年記念式典を開催
総合体育館が完成	平成 2(1990)年	「ラブリバー公園」着工 「臥竜梅公園」完成
小俣児童館開館	平成 3(1991)年	
伊勢度会クリーンセンター開設	平成 4(1992)年	「ハートブラザみその」完成
本町・元町・明野保健福祉会館が開館	平成 5(1993)年	
明野児童館完成		
	平成 6(1994)年	世界祝祭博覧会“まつり博三重”御園村デーとして参加
伊勢広域粗大ごみ処理施設が完成	平成 7(1995)年	
宮前・湯田保健福祉会館開館		
町営大仏山公園スポーツセンター完成	平成 9(1997)年	
町民農園グリーンファーム小俣開園		
リサイクルセンター開設	平成10(1998)年	
下水道浄化センター完成		
町立図書館開館	平成12(2000)年	御園村ケーブルテレビ局開局
町民農園グリーンファーム相合開園		御園村下水道事業起工式
回収センターがリニューアルオープン	平成13(2001)年	国道23号の6車線化完成
伊勢広域清掃組合リサイクルプラザが完成		
福祉バスが運行開始	平成14(2002)年	伊勢市・二見町・小俣町・御園村任意合併協議会を設立
第26回度会郡・志摩郡身体障害者体育大会が小俣町で開催		
宮川親水公園完成	平成15(2003)年	児童遊園施設「こどもプラザ」完成
小俣町民証の発行	平成16(2004)年	伊勢地区合併協議会(法定)設立
伊勢市・二見町・小俣町・御園村任意合併協議会を設立		御園小学校体育館完成 モニュメント完成
	平成17(2005)年	伊勢市・二見町・小俣町・御園村の合併協定書調印(平成16年12月27日)
町議会で合併関連議案を可決		村議会で合併関連議案を可決
三重県知事に合併申請	平成17(2005)年	三重県知事に合併申請
サンファーム小俣オープン		「山田奉行所記念館」完成
小俣町保健センター開館	平成17(2005)年	市町村の廃置分合として、合併告示(総務省告示第510号)
浴場棟「離宮の湯」が営業開始		「御園公文書館」完成
市町村の廃置分合として、合併告示(総務省告示第510号)		御園村閉村式を開催
小俣町閉町式を開催		

## 伊勢市の沿革

平成17(2005)年	近隣4市町村の合併により新「伊勢市」誕生(平成17年11月1日)
平成18(2006)年	玉城町長更の一部地域を伊勢市の行政区域に変更(平成18年4月1日) 「地域包括支援センター」を開設 第1年次お木曳行事「陸曳」実施 市営住宅「二俣団地」が完成 第1年次お木曳行事「川曳」実施 二見浦が国指定文化財(名勝)に指定される 「有緝小学校」の新校舎完成 伊勢市合併記念式典を開催 「絆の森」を開設 郷の恵「風鈴」を開設
平成19(2007)年	保育所及び子育て支援センター「きらら館」を開設 コミュニティバス「おかげバス」を運行開始 第2年次お木曳行事「陸曳」実施 「大湊地区コミュニティセンター」を開設 第2年次お木曳行事「川曳」実施 市内大手スーパーマーケットのすべての店舗でレジ袋有料化を開始 朝熊山麓公園フットボール場を供用開始
平成20(2008)年	地区みらい会議のモデル地区として「厚生地区まちづくりの会」が発足 景観法に基づく「景観行政団体」となる 「伊勢市消防署・二見出張所」が完成 「桧尻川排水機場」が完成 「伊勢市産業支援センター」が開設される 「伊勢市子ども家庭支援ネットワーク」を設置 「宇治山田港旅客ターミナル」が完成 伊勢志摩地域が、観光圏整備法に基づく「地域観光圏」に認定される 「伊勢市中学校給食共同調理場」が完成
平成21(2009)年	「伊勢市消防署・御園分署」が完成 「四郷地区コミュニティセンター」が完成 伊勢高柳商店街が、経済産業省中小企業庁から「新・がんばる商店街77選」に選ばれる 「伊勢地区かわまちづくり」事業が、国交省河川局より「かわまちづくり支援制度」の認定を受ける 「第33回全国高校総合文化祭」の総合開会式がサンアリーナで行われる 「第二湊橋」が完成 「第29回世界新体操選手権三重大会」がサンアリーナで開催される 「伊勢市地域福祉計画」の策定 「伊勢市景観計画」の運用を開始 「宇治橋渡始式」が行われる 「今一色コミュニティセンター」が完成
平成22(2010)年	「伊勢志摩広域防災拠点」完成 「五十鈴中学校」・「厚生中学校」の両校舎が完成(市内全公立小中学校の校舎の耐震化が完了) 「宇治山田港旅客ターミナル」の売却断念、撤去へ 伊勢神宮参拝者数が明治28年の統計開始以来過去最高を記録
平成23(2011)年	伊勢市駅構内に「観光案内所」を新設 伊勢市初の認定こども園「しごうこども園」が開園 「債権回収対策室」を設置 横輪桜が新園芸品種に認定される サン・サポート・スクエアに2企業が進出
平成24(2012)年	伊勢赤十字病院開院 伊勢神宮(内宮)周辺の市営駐車場等有料化 伊勢神宮(外宮)にせんくう館開館 宮川の改修工事が完成(宮川床上浸水対策特別緊急事業) 伊勢南北幹線道路全線開通
平成25(2013)年	伊勢フットボールヴィレッジ完成 「新伊勢病院建設基本計画」完成 二見に「メガソーラー発電所」開業 伊勢市駅前広場の整備が完了(鳥居型モニュメント、手荷物預かり所) お白石持ち行事で延べ23万人が参加し、神宮参拝者数が1400万人を突破(過去最高)
平成26(2014)年	倉田山公園野球場リニューアルオープン(65年ぶりに伊勢市で巨人-阪神のオープン戦が行われた) 皇室のご来勢(3月に天皇、皇后両陛下、7月に皇太子同妃両殿下並びに愛子内親王殿下が神宮ご参拝) ケネディ米大使、伊勢神宮でハナミズキを植樹 宇治山田商業高等学校 全国高等学校サッカー選手権大会出場 伊勢神宮参拝者 昨年に引き続き1000万人を突破 市内の全地区(24小学校区)にまちづくり協議会が設立

### 3. 資料提供元一覧

提 供 元	連 絡 先
伊勢市役所 (出先機関) 上下水道部(二見総合支所2階,3階)	0596-23-1111(代表)  0596-42-1505
小俣総合支所 教育委員会事務局(小俣総合支所2階)	0596-22-3191(代表) 0596-22-7875
伊勢市消防本部(総務課)	0596-25-1264
伊勢図書館	0596-21-0077
小俣図書館	0596-29-3900
市立伊勢総合病院(総務課)	0596-23-5111
三重県戦略企画部 統計課(分析・情報グループ)	059-224-3051
農林水産省東海農政局 津地域センター	059-228-3155
皇學館大学(総務部)	0596-22-6308
社会福祉法人 伊勢市社会福祉協議会	0596-20-8610
三重県雇用経済部雇用対策課	059-224-2454
伊勢公共職業安定所	0596-27-8609
伊勢広域環境組合(総務課庶務係)	0596-37-1218
三重県伊勢建設事務所(保全室保全課)	0596-27-5205
国道交通省中部地方整備局 三重河川国道事務所(道路管理第一課 道路管理係)	059-229-2211(代表)
中部運輸局三重運輸支局(登録担当)	050-5540-2055
日本郵便株式会社 伊勢郵便局	0596-28-6350
NTT西日本株式会社三重支店	059-223-6452
中部電力株式会社 伊勢営業所(営業課)	0596-34-6985
東邦ガス株式会社 伊勢サービスセンター	0596-28-9104
三重県伊勢警察署(交通課)(刑事課)	0596-20-0110(代表)
日本放送協会[NHK]津放送局	059-229-3000(代表)

提供先及び連絡先は本書の編集時点の名称による  
合算集計等の理由により非掲載事業所あり

**編集発行 伊勢市情報調査室**

〒516 - 8601 三重県伊勢市岩渕1丁目7 - 29

伊勢市情報戦略局情報調査室統計係

T E L 0596 - 21 - 5507

F A X 0596 - 21 - 5522

