

11. 市民のくらし

1. 消費者物価指数 (三重県5市平均)

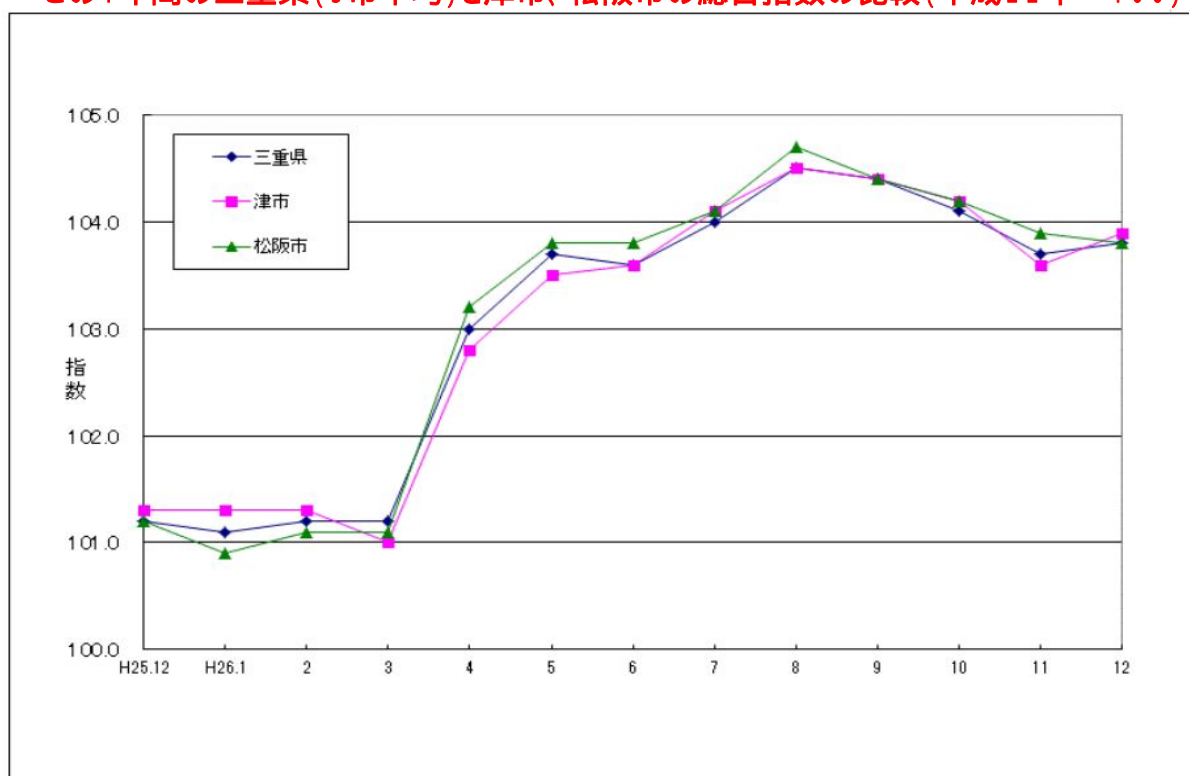
年 月	総 合	食 料	住 居	光熱・水道	家具・ 家事用品
平成 21年 平均	100.5	100.0	100.4	101.1	104.8
22年 平均	100.0	100.0	100.0	100.0	100.0
23年 平均	100.1	100.2	99.7	103.3	97.3
24年 平均	100.2	101.0	99.6	107.3	95.7
25年 平均	100.6	101.0	99.3	110.0	93.8
26年 平均	103.2	104.4	98.9	117.7	97.2

5市:津市・松阪市・桑名市・伊賀市・尾鷲市

消費者物価指数 (全国)

年 月	総 合	食 料	住 居	光熱・水道	家具・ 家事用品
平成 21年 平均	100.7	100.3	100.4	100.2	104.8
22年 平均	100.0	100.0	100.0	100.0	100.0
23年 平均	99.7	99.6	99.8	103.3	94.4
24年 平均	99.7	99.7	99.5	107.3	91.7
25年 平均	100.0	99.6	99.1	112.3	89.7
26年 平均	102.8	103.4	99.1	119.3	93.1

この1年間の三重県(5市平均)と津市、松阪市の総合指数の比較(平成22年=100)



平成22年=100

被服及び履物	保健医療	交通・通信	教 育	教養娯楽	諸 雑 費	食料(酒類を除く)及びエネルギーを除く総合
99.2	100.2	98.9	108.1	101.9	99.0	101.0
100.0	100.0	100.0	100.0	100.0	100.0	100.0
100.0	99.0	101.2	96.1	97.5	103.7	99.2
100.0	98.2	101.9	95.8	95.6	103.1	98.7
100.1	97.8	103.6	95.7	95.4	104.6	98.7
102.7	98.7	106.3	96.8	98.5	107.9	100.4

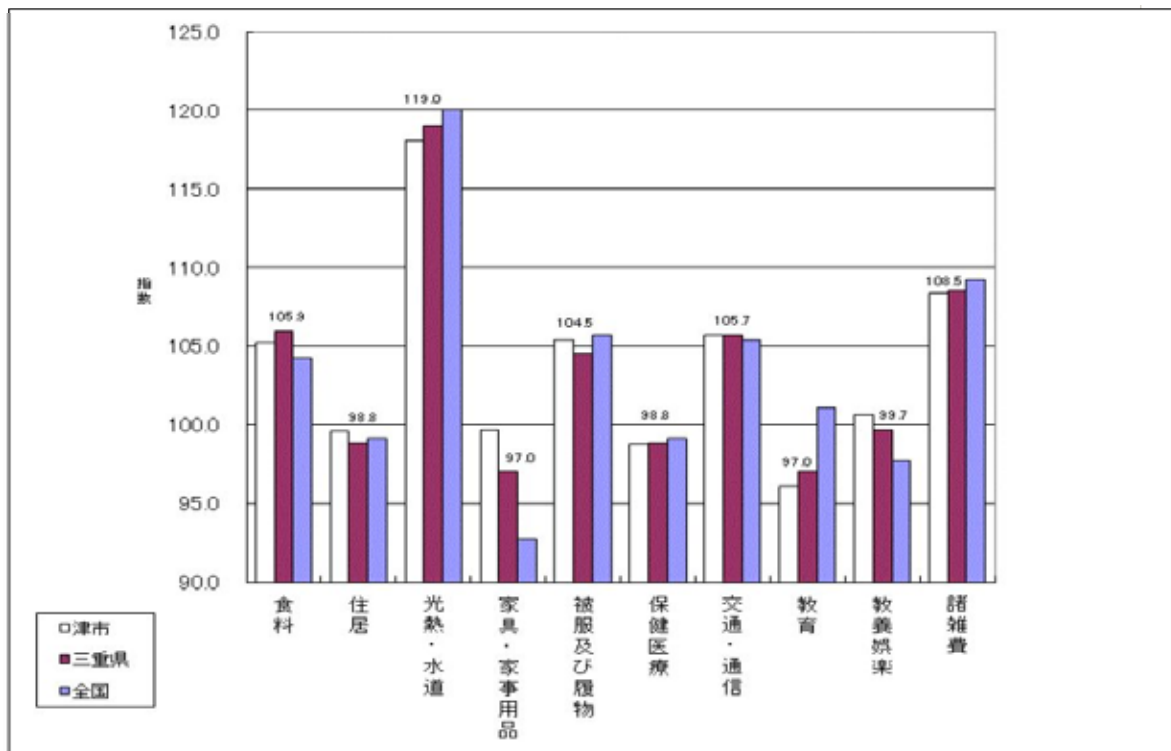
資料:三重県戦略企画部統計課

平成22年 = 100

被服及び履物	保健医療	交通・通信	教 育	教養娯楽	諸 雑 費	食料(酒類を除く)及びエネルギーを除く総合
101.2	100.5	99.0	110.6	101.7	98.7	101.2
100.0	100.0	100.0	100.0	100.0	100.0	100.0
99.7	99.3	101.2	97.9	96.0	103.8	99.1
99.7	98.5	101.5	98.2	94.5	103.5	98.5
100.1	98.0	102.9	98.8	93.6	104.8	98.3
102.2	99.0	105.6	100.6	97.0	108.6	100.1

資料:小売物価統計調査

平成26年12月の全国、三重県、津市の10大費目指数の比較(平成22年 = 100)



資料:三重県戦略企画部統計課

2. 市民の声及び市民相談件数

区 分	総 数	市政への 提案	無 料 相 談							消費生活 相談
			法律相談	行政相談	人権相談	登記相談	公証相談	交通事故 相談	多重債務 相談	
平成23年度	1,240	310	391	14	0	41	10	17	19	438
平成24年度	1,214	212	366	19	3	50	15	11	20	518
平成25年度	1,368	249	391	10	2	48	16	23	11	618

資料: 広報広聴課
商工労政課

3. 観光文化会館利用状況

区 分	大ホール		大会議室					小会議室			展示室	和室	特別室	
	全体	リハーサル 室等	全室	第1	第2	第3	第4	第1	第2	第3				
H23年度	日数	123	48	122	164	84	98	124	289	174	200	169	129	96
	回数	276	56	275	258	149	150	188	464	341	345	379	196	135
H24年度	日数	132	28	115	199	80	94	119	294	173	185	159	109	100
	回数	299	36	250	338	136	153	191	452	323	291	358	161	137
H25年度	日数	144	36	127	172	68	87	120	284	197	220	172	146	108
	回数	328	45	276	284	117	160	199	488	407	372	382	206	177

資料: 観光文化会館(文化振興課)

4. いせ市民活動センターの施設稼働状況

区 分	北 館					利用者数	南 館	
	平均稼働率 (%)						平均稼働率 (%)	利用者数
	多目的ホ-ル	A会議室	B会議室	1Fホ-ル				
平成23年度	36.2	43.7	53.2	28.4	44,131	29.9	19,288	
平成24年度	34.2	41.2	47.3	28.3	43,737	24.9	14,778	
平成25年度	41.7	45.1	52.0	29.2	47,116	22.6	15,351	

資料: 市民交流課

5. サンライフ伊勢利用状況

区 分		総 数	研 修 室	会 議 室	職 業 講 習 室	教 育 文 化 養 育 室	体 育 室	ト レ ー ニ ン グ 室
平成23年度	利用件数	21,011	423	201	550	286	772	18,779
	利用者数	67,120	4,942	1,735	18,726	4,040	18,898	18,779
平成24年度	利用件数	21,827	416	124	578	294	784	19,631
	利用者数	68,880	5,151	2,539	17,941	4,743	18,875	19,631
平成25年度	利用件数	21,962	422	115	521	270	820	19,814
	利用者数	67,986	5,425	3,049	16,622	4,378	18,698	19,814

資料: 商工労政課

6. やすらぎ公園プール利用状況

区分	有 料 入 場 者 数			
	総 数	大 人	小 人	付 添
平成24年	13,905	4,464	7,964	1,477
平成25年	14,224	4,855	8,014	1,355
平成26年	10,202	3,400	5,696	1,106

資料: 商工労政課

7. 福祉健康センター利用状況

区分	平成23年度			平成24年度			平成25年度		
	利用回数	日数	利用人数	利用回数	日数	利用人数	利用回数	日数	利用人数
身体障害者福祉センター	2,499	-	28,909	2,788	-	31,166	2,780	-	29,376
老人福祉センター	1,280	-	30,005	1,575	-	34,052	1,684	-	36,015
中央児童センター	-	299	19,842	-	301	21,847	-	304	21,766
会議室	1,109	-	13,147	1,251	-	14,976	14,452	-	14,452
中央保健センター	-	243	33,365	-	245	33,694	-	246	34,445
休日夜間応急診療所	-	366	23,313	-	365	21,412	-	365	21,968
ヘルストロン	-	265	19,067	-	290	20,263	-	292	20,246

資料: 福祉総務課

8. ハートプラザみその利用状況

区分	平成23年度			平成24年度			平成25年度		
	利用回数	日数	利用人数	利用回数	日数	利用人数	利用回数	日数	利用人数
多目的ホール	159	-	26,285	178	-	29,399	182	-	29,180
教養娯楽室	135	-	5,062	92	-	3,324	109	-	3,840
保健会議室	210	-	6,556	260	-	7,870	201	-	6,862
栄養指導室	106	-	2,817	88	-	2,272	83	-	2,211
生活相談室	33	-	211	41	-	342	65	-	919
機能回復訓練室	-	341	14,103	-	336	14,536	-	338	13,986
図書室	-	-	737	-	336	1,036	-	328	2,174
こども広場	-	341	7,305	-	336	9,767	-	338	10,318

図書室の利用人数欄は貸出人数

資料: 福祉総務課

9. 伊勢市労働福祉会館利用状況

区分	総数	大会議室	第1会議室	第2会議室	第3会議室	第4会議室
平成24年度 (平成24年11月~)	使用件数 87 使用者数 1,367	6 240	66 919	4 61	2 30	9 117
平成25年度	使用件数 335 使用者数 5,748	16 1,000	211 3,271	73 1,167	1 20	34 290

平成24年11月、新労働福祉会館として開館

資料: 商工労政課

10. 伊勢市生涯学習センターいせトピア利用状況

区 分	平成23年度			平成24年度			平成25年度		
	利用日数	利用回数	利用人数	利用日数	利用回数	利用人数	利用日数	利用回数	利用人数
総 数	4,964	10,205	181,920	4,921	10,332	174,136	5,019	10,588	178,097
多目的ホール									
全 体	223	432	56,055	217	409	54,989	226	448	62,277
舞 台	79	96	1,806	81	108	1,764	95	120	2,242
フ ロ ア	123	156	3,365	115	126	2,682	131	154	3,522
楽 屋 1	95	186	172	74	159	144	93	181	174
楽 屋 2	72	150	176	60	133	154	70	143	124
学 習 室 1	330	884	10,613	324	845	11,102	325	844	10,973
絵 画 室	273	470	5,823	269	467	5,232	273	488	5,098
工 芸 室	293	526	6,828	292	517	6,562	282	492	6,425
会 議 室 1	263	524	4,810	254	525	4,086	229	479	3,458
調 理 室	188	316	3,940	188	307	3,426	214	331	3,729
和 室	294	552	5,954	286	491	4,769	287	464	4,358
学 習 室 2	298	584	9,883	302	605	10,075	303	598	9,826
学 習 室 3	295	563	6,882	300	548	7,269	302	564	7,466
会 議 室 2	321	791	7,640	315	729	7,101	314	699	6,935
研 修 室 1	276	537	19,230	278	523	18,421	271	512	16,743
研 修 室 2	275	515	3,082	271	503	2,481	277	499	2,539
文 化 交 流 室	299	580	9,257	307	599	10,361	301	586	10,045
パ ソ コ ン 室	255	515	7,654	260	543	7,726	249	505	6,743
れいんぼうルーム	292	896	2,389	269	627	1,013	302	845	1,393
団 体 室	242	437	845	298	1,120	3,055	279	1,134	2,429
ふれあい広場	178	495	15,516	161	448	11,724	196	502	11,598

資料: 社会教育課

11. 二見生涯学習センター使用状況

区分	1階ホール		研修室2		研修室3		研修室4	
	使用回数	使用人数	使用回数	使用人数	使用回数	使用人数	使用回数	使用人数
平成23年度	346	4,064	166	2,311	151	1,083	48	739
平成24年度	347	4,441	141	1,921	166	1,411	67	493
平成25年度	399	4,599	161	2,242	176	1,409	69	446

平成19年12月から研修室1を伊勢志摩観光コンベンション
機構事務所に貸与している

資料: 社会教育課

12. 二見公民館使用状況

区分	大会議室		和室		視聴覚室		調理実習室	
	使用回数	使用人数	使用回数	使用人数	使用回数	使用人数	使用回数	使用人数
平成23年度	224	4,988	151	1,388	195	2,002	47	810
平成24年度	221	3,509	163	1,333	118	1,172	54	935
平成25年度	224	2,549	182	1,638	115	1,142	59	988

資料: 社会教育課

13. 小俣公民館使用状況

区分	第1会議室		第2会議室		学習室		2階会議室		講堂		3階会議室		団体室	
	使用回数	使用人数	使用回数	使用人数	使用回数	使用人数	使用回数	使用人数	使用回数	使用人数	使用回数	使用人数	使用回数	使用人数
平成23年度	348	6,740	291	2,598	81	1,190	219	2,230	448	6,497	60	1,023	112	2,077
平成24年度	317	6,628	313	4,958	152	3,258	230	2,116	482	6,455	73	742	114	1,651
平成25年度	346	8,051	297	3,397	118	2,134	275	2,617	425	5,636	70	1,091	112	1,071

資料: 社会教育課

14. 小俣北部公民館利用状況

区分	学習室(1)		学習室(2)		学習室(3)		集会室	
	利用回数	利用人数	利用回数	利用人数	利用回数	利用人数	利用回数	利用人数
平成23年度	50	299	148	1,216	175	1,007	162	2,207
平成24年度	42	397	143	1,834	114	767	141	3,375
平成25年度	36	498	99	1,003	94	1,073	126	3,621

資料: 社会教育課

15. 御園公民館使用状況

区分	講堂		研修室2-1		研修室2-2		和室		学習室	
	使用回数	使用人数	使用回数	使用人数	使用回数	使用人数	使用回数	使用人数	使用回数	使用人数
平成23年度	343	5,728	175	1,483	71	702	73	348	129	2,846
平成24年度	291	4,092	177	2,653	76	884	108	577	126	2,206
平成25年度	358	4,558	216	2,755	83	686	96	441	141	2,394

資料: 社会教育課

16. 小俣総合体育館入場者数

単位: 人

区分	アリーナ	柔・剣道場
平成23年度	40,721	19,596
平成24年度	33,268	21,959
平成25年度	47,891	19,563

資料: スポーツ課

17. 沼木農村環境改善センター使用状況

区 分	会議室 (件)	生活研修室 (件)	営農相談室 (件)	計 (件)	使用者数(人)
平成23年度	72	70	18	160	2,970
平成24年度	103	38	2	143	3,001
平成25年度	111	63	1	175	2,702

資料: 市民交流課

18. 小俣農村環境改善センター使用状況

単位: 人

区 分	多目的ホール	1階会議室	和室	実習室	2階会議室	研修室
平成23年度	23,050	5,661	5,108	2,316	2,656	3,643
平成24年度	24,537	5,995	3,895	2,250	2,938	5,463
平成25年度	26,963	7,085	3,156	2,227	2,527	3,449

資料: 社会教育課

19. 離宮の湯利用状況

区 分	入浴者数 (人)
平成23年度	36,186
平成24年度	37,093
平成25年度	38,945

資料: 小俣総合支所生活福祉課

20. 酒類消費量(伊勢税務署管内)

(単位: kℓ)

区 分	総 数	清 酒	しょう ちゅう	みりん	ビール	果実酒 類	ウイ スキー類	発泡酒	リキュール	その他
平成22年度	13,939	1,249	1,471	277	5,067	306	153	1,477	2,319	1,619
平成23年度	13,769	1,231	1,497	283	4,858	290	169	1,320	2,531	1,592
平成24年度	13,903	1,224	1,429	278	5,015	318	153	1,250	2,623	1,615

数値の末尾を四捨五入したものは、その計が合計欄の数値と一致しない。 資料: 名古屋国税局統計情報(国税庁)

21. たばこ消費量・市たばこ税

区 分	数量(千本)	金額(千円)
平成23年度	172,935	785,828
平成24年度	170,182	770,525
平成25年度	167,784	855,316

資料: 課税課

22. 市内主要金融機関名及び店舗数

各年1月1日現在

種 類	機 関 名	店 舗 数		
		平成24年	平成25年	平成26年
普 通 銀 行	株式会社 百 五 銀 行	12	12	12
	” み ず ほ 銀 行	1	1	1
	” 三 菱 東 京 U F J 銀 行	1	1	1
	” 三 重 銀 行	1	1	1
	” 第 三 銀 行	6	6	6
	” 中 京 銀 行	2	2	1
信 用 金 庫	三 重 信 用 金 庫	6	5	5
労 働 金 庫	東 海 労 働 金 庫	1	1	1
政 府 系	日 本 政 策 金 融 公 庫	1	1	1
農 業 協 同 組 合	伊 勢 農 業 協 同 組 合	12	12	12
信 用 漁 業 協 同 組 合 連 合 会	三 重 県 信 用 漁 業 協 同 組 合 連 合 会	2	2	2
日 本 郵 政 (郵 便 局)	日 本 郵 便 株 式 会 社	23	23	23

日本郵便株式会社は銀行法第二条第十四項の規定に基づき
株式会社ゆうちょ銀行の銀行代理業務を行っている

資料:会計課

