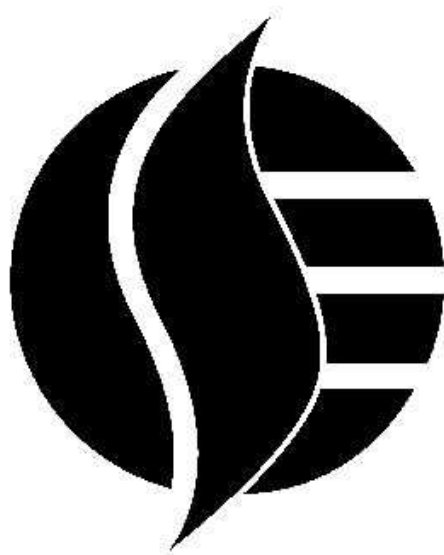


市 勢 統 計 要 覧

2 0 1 5 年 (平 成 2 7 年) 版



三重県伊勢市



伊勢市の市章

「ISE」の文字をモチーフに、神宮の森や伊勢平野を包むように広がる青空と清流、そして、豊潤な伊勢湾を緑色と青色で表現。中央の「S」で勢いを表すとともに、循環型のまちづくりを基本理念とした都市を象徴しており、平成17年11月1日に制定されました。

はじめに

ここに、2015年（平成27年）版市勢統計要覧を刊行いたします。

この統計要覧は、伊勢市の自然、人口、経済、教育など各分野にわたる基本的な統計資料を総合的に収録し、市勢の現況と推移を明らかにしようとするものです。

本書が、市行政の基礎資料のみならず、企業活動の計画立案や学術研究の資料として、さらには市民の皆様の生活の指針としてご活用いただければ幸いです。

本書の刊行にあたり貴重な資料の提供など格別のご協力をいただきました関係者の皆様に対しまして、深く感謝申し上げますとともに、今後一層のご指導・ご協力を賜りますようお願い申し上げます。

平成28年3月

伊勢市情報戦略局情報調査室

ご利用者のために

凡 例

- 1 本書は、伊勢市の市勢全般に関する基礎的な統計資料を集録しました。
- 2 統計表中、特に記載のあるものを除き「～年」とあるのは暦年(1月～12月)、「～年度」とあるのは会計年度(4月～翌年3月)の数値です。
- 3 単位について、一見して判断できるものは省略しました。
- 4 統計表の数値は、後日所管省庁から公表される数値と相違することがあります。
- 5 数値の末尾を四捨五入したものは、その計が合計欄の数値と一致しない場合があります。
- 6 統計数値の出所は、各表の脚注に示しました。
- 7 統計表中の符号の用法は、下記のとおりです。

「X」…秘密保持のための伏字

「-」…該当数値のないもの

「0」…単位未満の数

「…」…不詳

数値の表示について、調査時点が、旧伊勢市・二見町・小俣町・御薊村が合併し、新「伊勢市」が誕生した平成17年11月1日より前のものについては、それぞれの合計を、平成17年11月1日以降のものについては、新「伊勢市」の数値を表示してあります。

既刊の市勢統計要覧と異なる数値のものがありますが、概数値を確定値に修正したもの、基準値の変更や分類の変更などにより、その数値を修正したことによるものです。

また、掲載する統計項目の廃止又は見直し等により、断りなく削除・訂正することがあります。

目次

1.	土地・気象	1
2.	人口・世帯	7
3.	産業	17
4.	教育	27
5.	民生・労働	33
6.	保健・衛生	39
7.	建設	43
8.	運輸・通信	47
9.	電気・ガス・上下水道	51
10.	治安・消防	55
11.	市民のくらし	61
12.	観光	71
13.	行政・財政	75
14.	選挙	83
15.	その他	87

1. 土 地 ・ 気 象

2 土地・気象

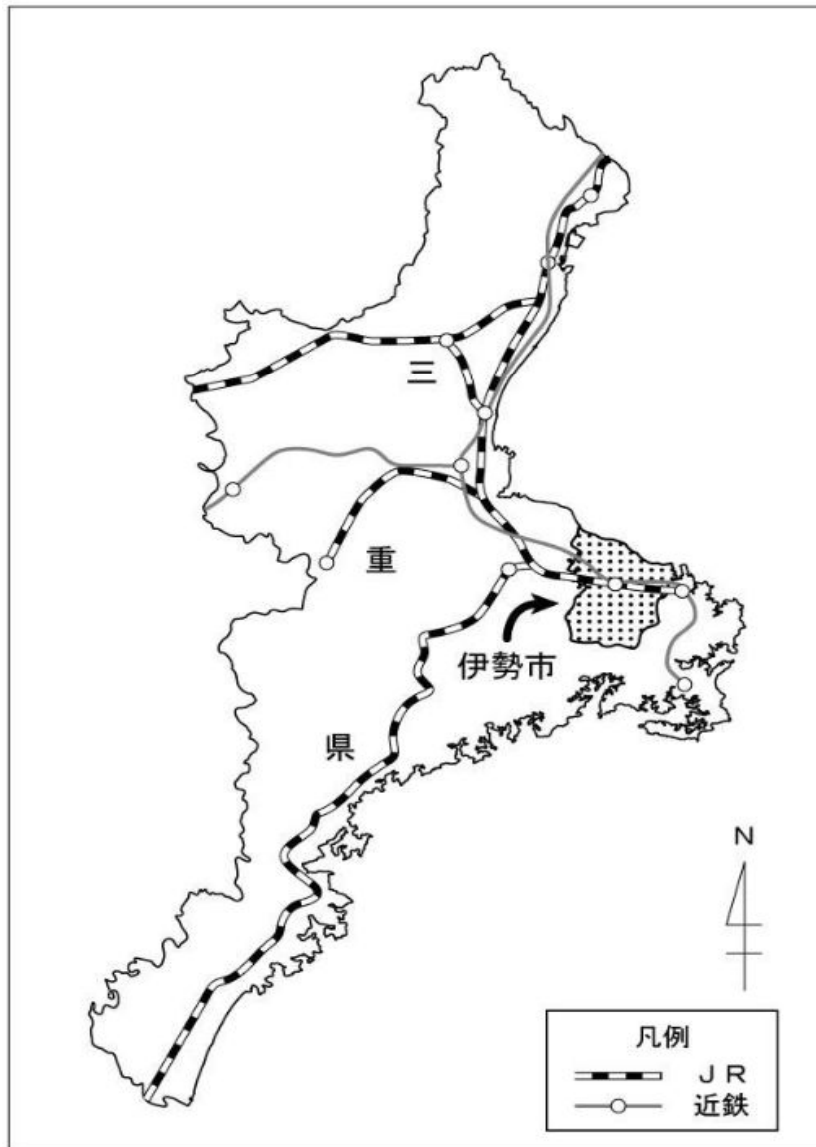
1. 伊勢市の位置と面積

市役所の所在地		市内極端の経緯度			面積 (km ²)
地名	経緯度	方向	地名	経緯度	
伊勢市岩淵 1丁目7番29号	東経 136° 42' 34"	東	二見町松下	東経 136° 49' 04" 北緯 34° 29' 25"	
		西	神園町	東経 136° 37' 58" 北緯 34° 25' 52"	
	北緯 34° 29' 15"	南	宇治今在家町	東経 136° 44' 38" 北緯 34° 23' 05"	
		北	東大淀町	東経 136° 39' 38" 北緯 34° 33' 59"	

「電子国土基本図」を用いた計測方法の変更による面積値の変更

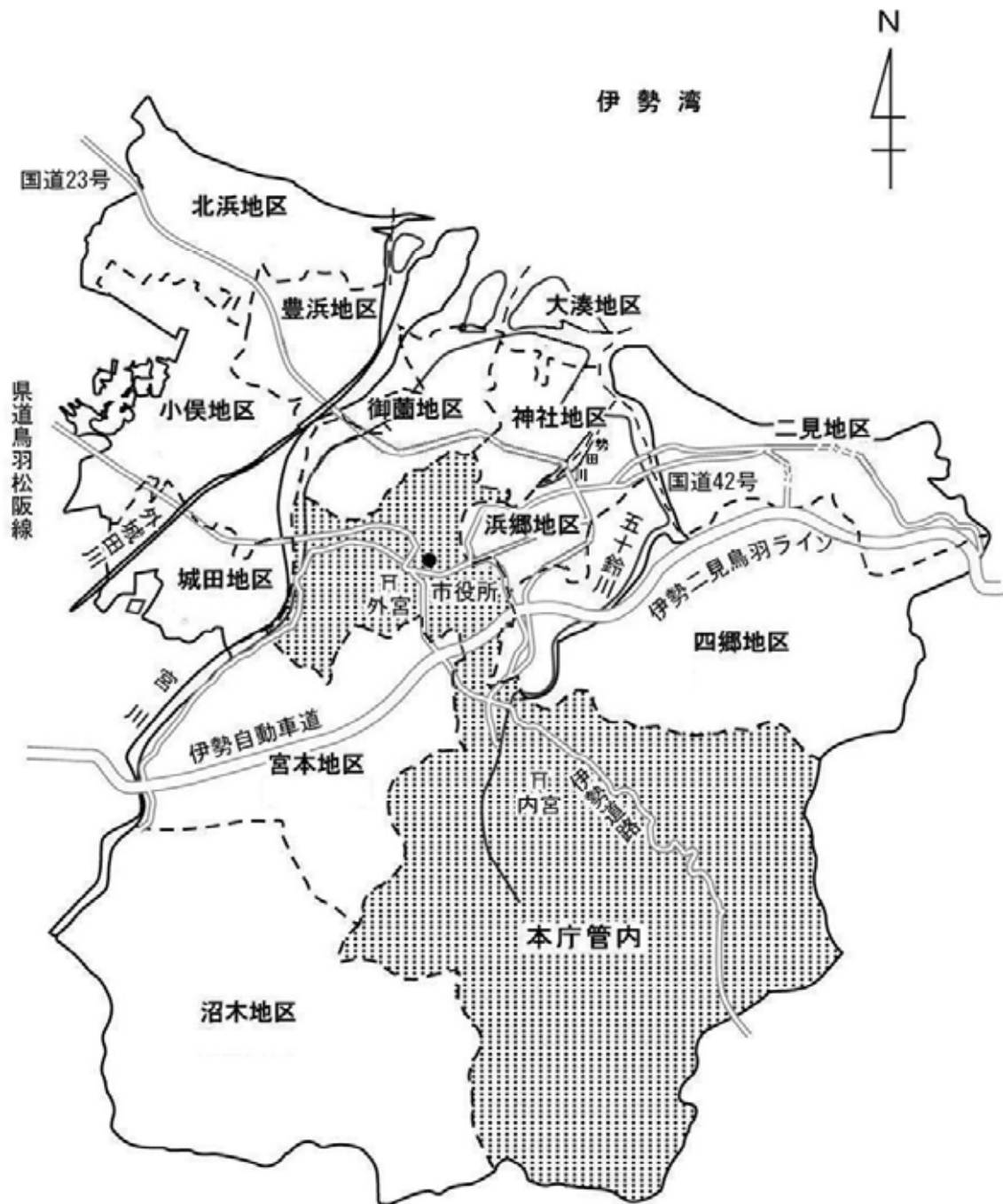
資料: 国土地理院

2. 三重県における伊勢市の位置



資料: 情報調査室

3. 伊勢市の概略図



 は宇治山田市の市制施行(明治39年)当時の区域

資料：情報調査室

4 土地・気象

4. 土地地目別面積

(単位: Km²) 各年1月1日現在

区分	総面積	田	畑	宅地	池沼	山林	原野	雑種地	その他
平成25年	208.53	22.79	10.46	20.62	0.13	41.13	0.94	6.31	106.15
平成26年	208.53	22.70	10.41	20.76	0.16	41.11	0.94	6.33	106.12
平成27年	208.35	22.55	10.36	20.85	0.16	41.06	0.93	6.46	105.98

土地概要調書から推計

資料: 課税課

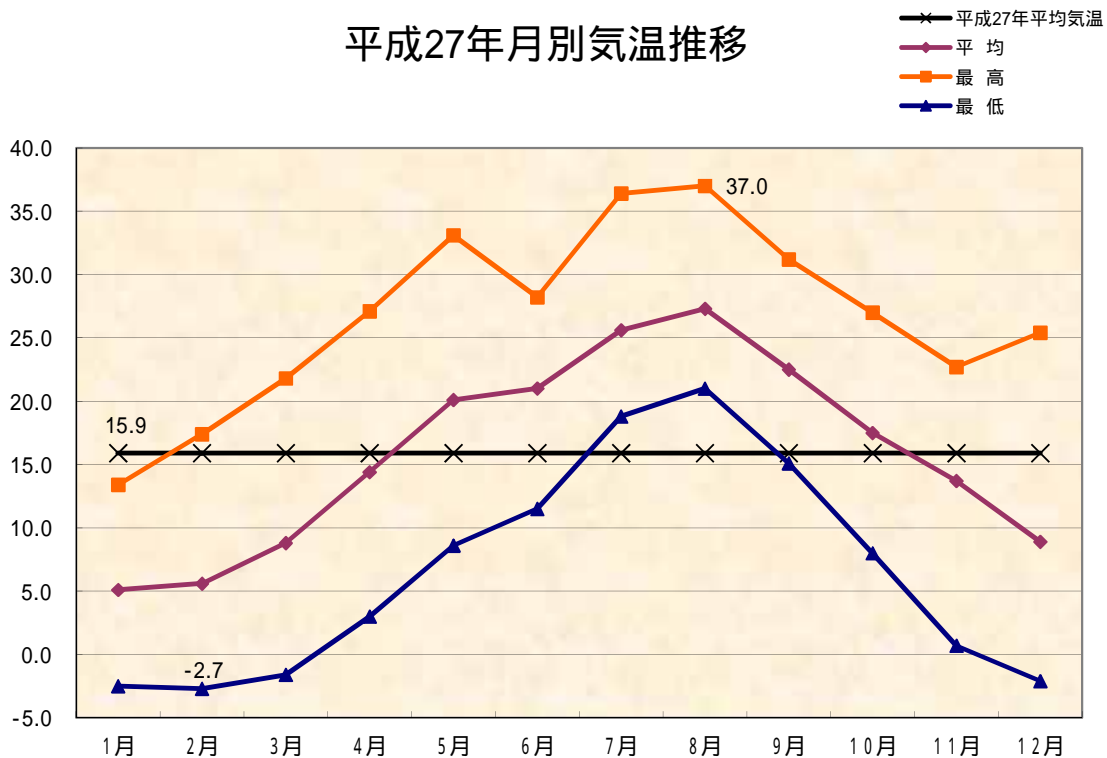
総面積が国土地理院により「電子国土基本図」を用いた計測方法による面積値の変更

5. 気象概況

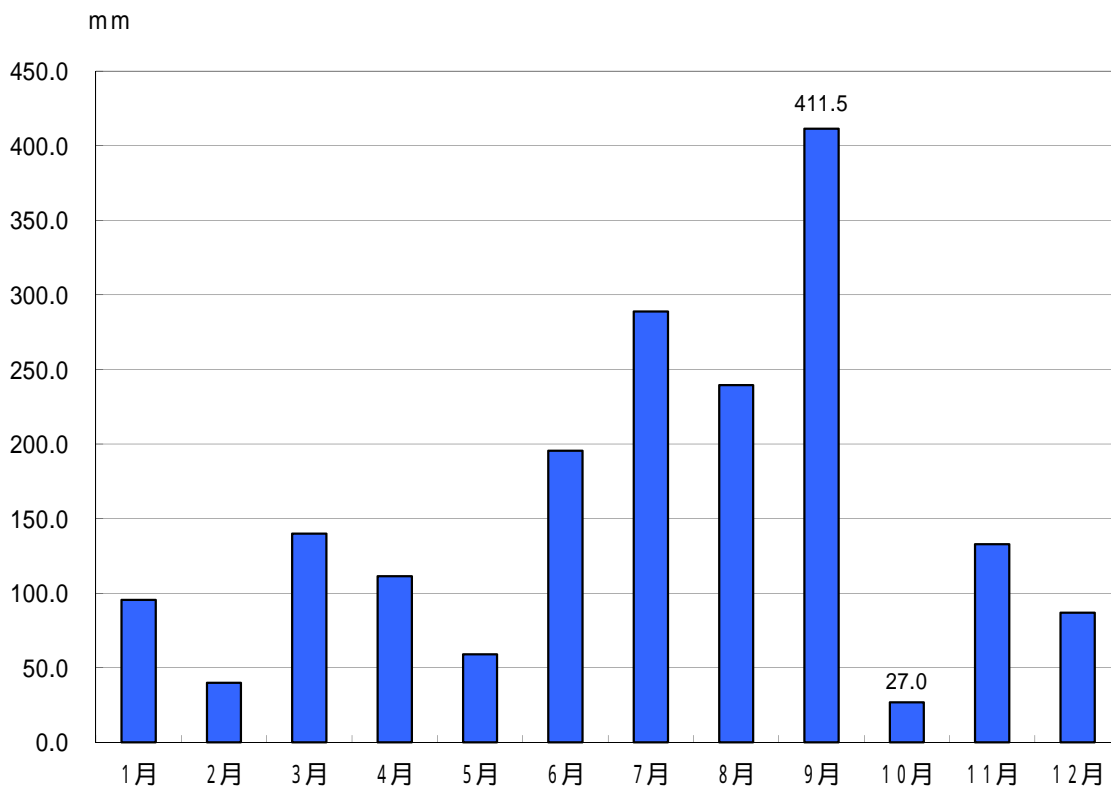
年月	気温 ()			日照時間 (h)	降水量 (mm)		風速 (m/s)	
	日平均	最高	最低		合計	日最大 降水量	最多 風向	平均風速
平成25年	15.7	38.8	-4.4	2,385.0	1,554.5	141.5	西北西	2.8
平成26年	15.4	36.3	-4.5	2,140.3	1,655.5	153.5	西北西	2.7
平成27年	15.9	37.0	-2.7	2,008.9	1,828.5	124.5	西北西	2.7
1月	5.1	13.4	-2.5	154.5	95.5	32.5	北西	3.5
2月	5.6	17.4	-2.7	177.2	40.0	19.0	西北西	3.3
3月	8.8	21.8	-1.6	179.8	140.0	30.0	西北西	2.9
4月	14.4	27.1	3.0	132.8	111.5	28.0	西北西	2.6
5月	20.1	33.1	8.6	224.1	59.0	35.5	西北西	2.6
6月	21.0	28.2	11.5	111.1	195.5	37.5	東南東	2.6
7月	25.6	36.4	18.8	158.9	289.0	74.5	南	2.4
8月	27.3	37.0	21.0	180.3	239.5	90.0	南南西	2.2
9月	22.5	31.2	15.1	161.8	411.5	124.5	西北西	2.4
10月	17.5	27.0	8.0	220.5	27.0	7.5	西北西	2.5
11月	13.7	22.7	0.7	126.2	133.0	35.5	西北西	2.3
12月	8.9	25.4	-2.1	181.7	87.0	30.0	西北西	2.8

資料: 気象統計情報(気象庁)

平成27年月別気温推移



平成27年月別降水量



資料:気象統計情報(気象庁)

2. 人 口 ・ 世 帯

1. 年次別世帯・人口・1世帯当たりの人員推移

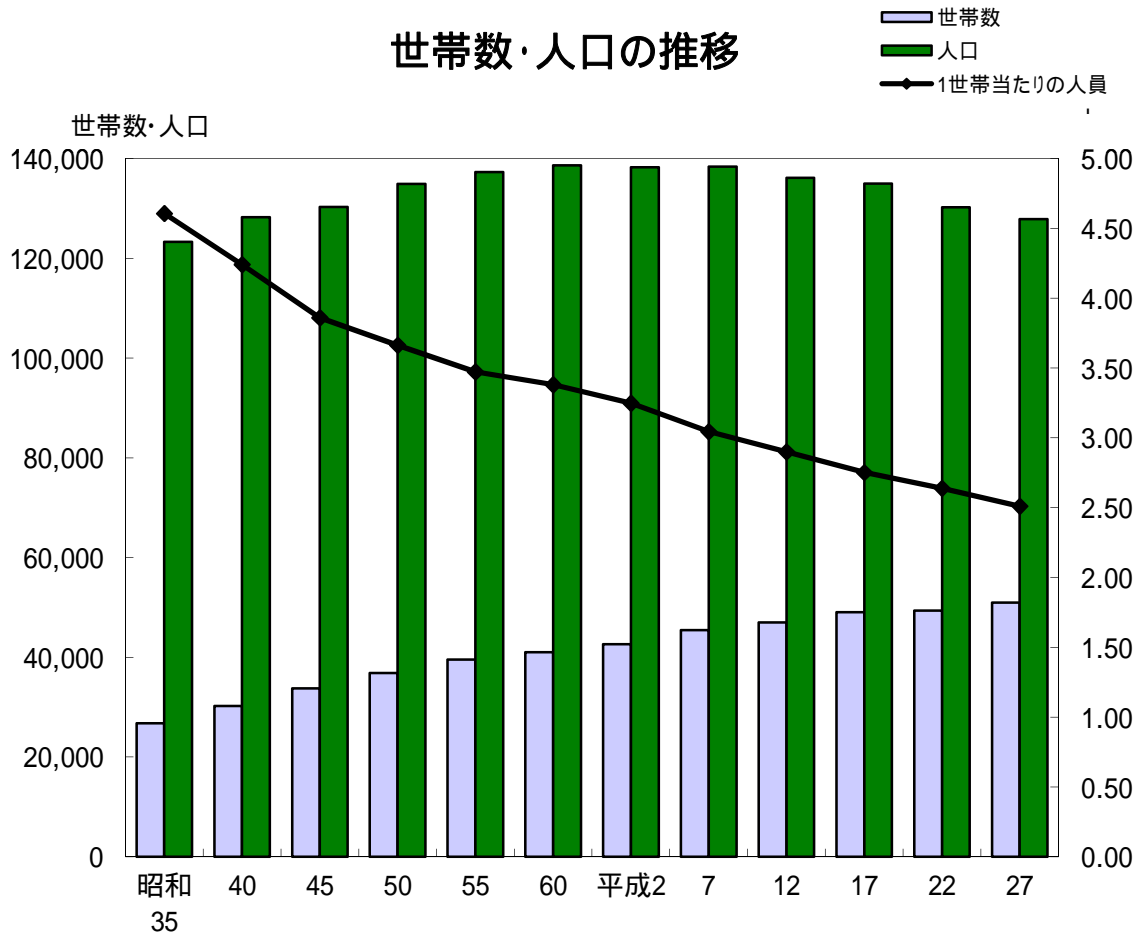
各年10月1日現在

年次	世帯数	人口 (人)			1世帯当たりの人員
		総数	男	女	
昭和 35 年	26,765	123,311	57,729	65,582	4.61
40	30,235	128,242	60,247	67,995	4.24
45	33,757	130,326	61,478	68,848	3.86
50	36,821	134,910	63,891	71,019	3.66
55	39,535	137,296	65,008	72,288	3.47
60	41,019	138,672	65,398	73,274	3.38
平成 2 年	42,585	138,298	65,102	73,196	3.25
7	45,457	138,404	65,293	73,111	3.04
12	46,957	136,173	64,413	71,760	2.90
17	49,045	134,973	63,856	71,117	2.75
22	49,361	130,271	61,482	68,789	2.64
27	50,936	127,868	60,475	67,393	2.51

平成17年数値は、その後境域変更された区域の世帯数・人口を含まない
平成27年は総務省統計局速報値

資料: 国勢調査

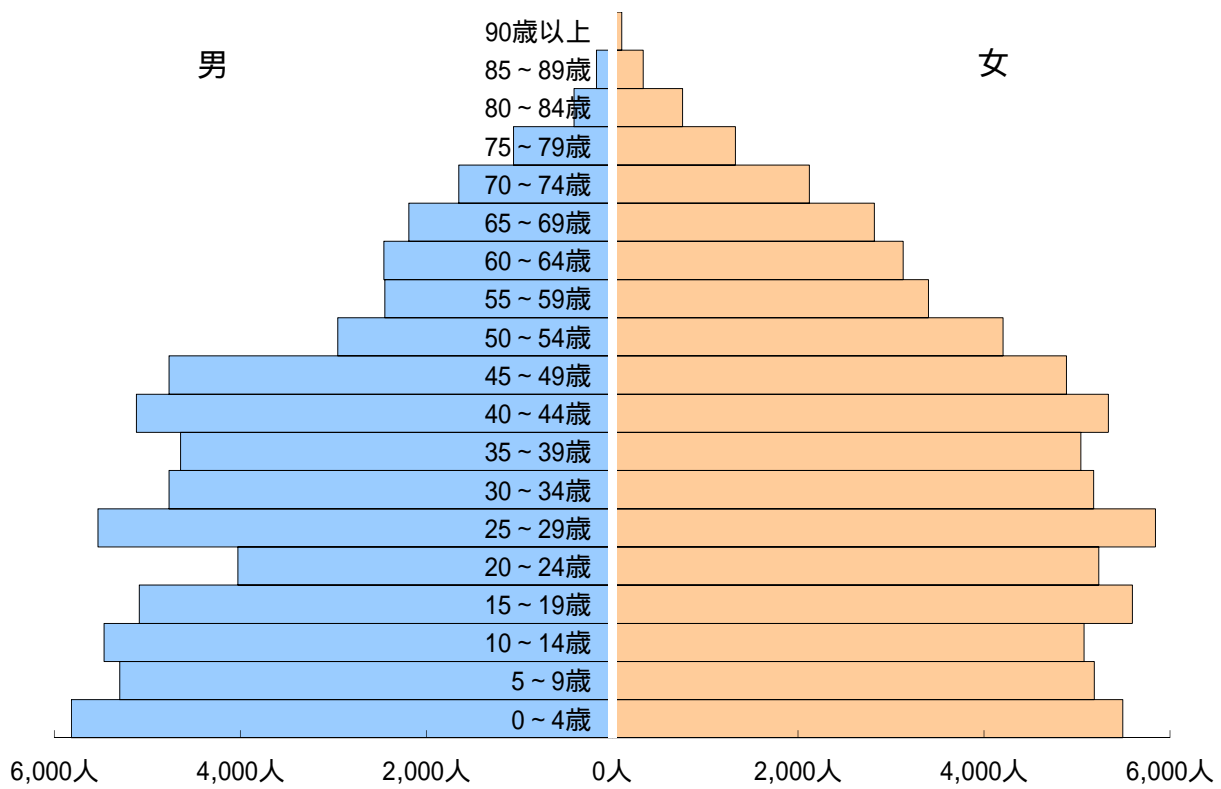
世帯数・人口の推移



平成17年数値は、その後境域変更された区域の世帯数・人口を含まない
平成27年は総務省統計局速報値

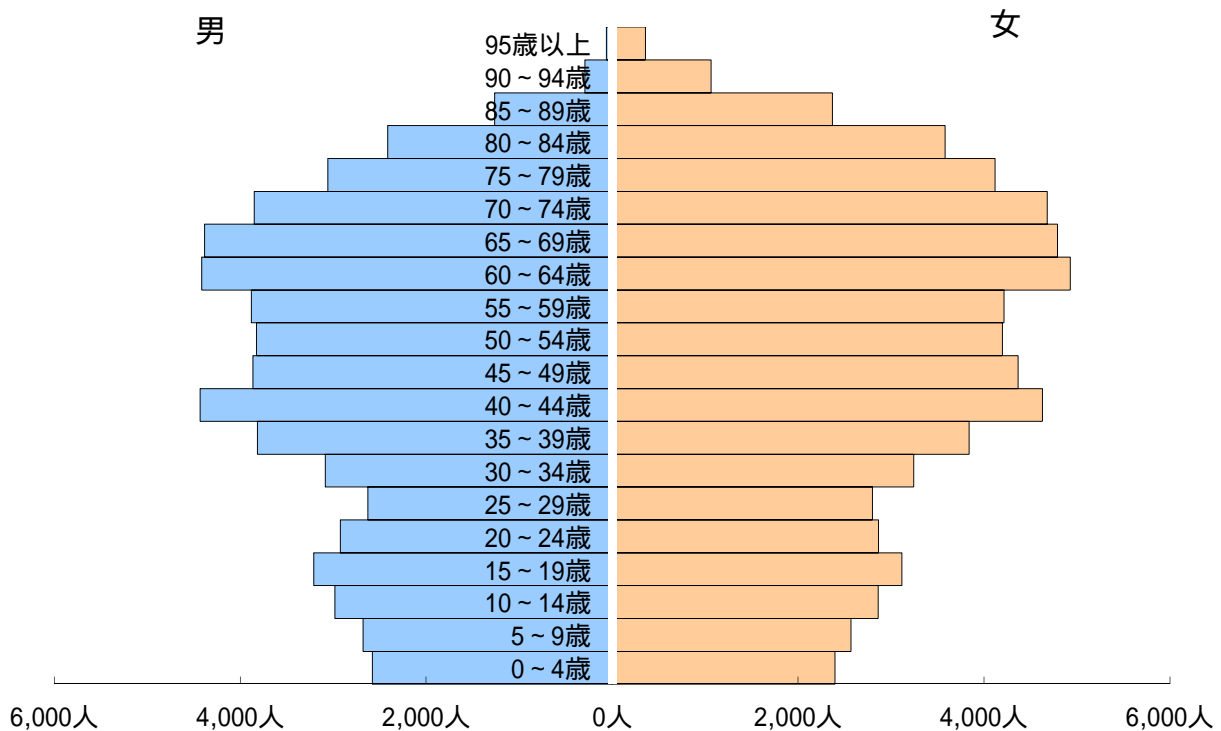
資料: 国勢調査

5歳階級別・男女別人口構成(昭和50年10月1日現在)



資料: 国勢調査

5歳階級別・男女別人口構成(平成26年10月1日現在)



資料: 三重県戦略企画部統計課

平成27年は国勢調査実施年であり、集計結果は平成28年10月公表予定

10 人口・世帯

2. 年齢別・男女別人口構成

年齢	平成24年			平成25年			平成26年		
	総数	男	女	総数	男	女	総数	男	女
総数	129,120	60,923	68,197	128,172	60,434	67,738	127,587	60,175	67,412
0～4	5,106	2,617	2,489	5,014	2,574	2,440	4,977	2,580	2,397
0	984	529	455	915	443	472	882	476	406
1	1,057	535	522	1,042	558	484	966	476	490
2	1,032	529	503	1,044	529	515	1,036	558	478
3	966	504	462	1,044	538	506	1,050	539	511
4	1,067	520	547	969	506	463	1,043	531	512
5～9	5,503	2,829	2,674	5,425	2,754	2,671	5,250	2,681	2,569
5	1,079	545	534	1,072	526	546	976	514	462
6	1,081	546	535	1,078	549	529	1,070	524	546
7	1,037	546	491	1,084	548	536	1,082	554	528
8	1,146	582	564	1,044	550	494	1,083	545	538
9	1,160	610	550	1,147	581	566	1,039	544	495
10～14	5,987	3,038	2,949	5,898	3,009	2,889	5,845	2,983	2,862
10	1,136	567	569	1,153	602	551	1,150	585	565
11	1,241	647	594	1,134	564	570	1,150	602	548
12	1,164	574	590	1,237	644	593	1,134	569	565
13	1,200	616	584	1,174	582	592	1,240	645	595
14	1,246	634	612	1,200	617	583	1,171	582	589
15～19	6,545	3,316	3,229	6,457	3,282	3,175	6,323	3,209	3,114
15	1,256	639	617	1,248	636	612	1,201	619	582
16	1,307	654	653	1,255	636	619	1,259	639	620
17	1,335	691	644	1,307	656	651	1,260	636	624
18	1,367	703	664	1,303	670	633	1,309	655	654
19	1,280	629	651	1,344	684	660	1,294	660	634
20～24	5,472	2,786	2,686	5,532	2,830	2,702	5,789	2,925	2,864
20	1,206	638	568	1,288	639	649	1,344	670	674
21	1,092	544	548	1,209	634	575	1,285	635	650
22	1,093	545	548	1,066	527	539	1,177	624	553
23	986	521	465	1,041	544	497	990	491	499
24	1,095	538	557	928	486	442	993	505	488
25～29	6,022	2,924	3,098	5,751	2,779	2,972	5,428	2,628	2,800
25	1,128	527	601	1,042	512	530	945	495	450
26	1,188	573	615	1,109	514	595	1,013	495	518
27	1,203	579	624	1,153	552	601	1,097	506	591
28	1,267	628	639	1,201	577	624	1,173	563	610
29	1,236	617	619	1,246	624	622	1,200	569	631
30～34	6,744	3,274	3,470	6,448	3,138	3,310	6,330	3,087	3,243
30	1,262	614	648	1,254	612	642	1,257	645	612
31	1,258	596	662	1,251	606	645	1,235	609	626
32	1,345	642	703	1,251	599	652	1,258	606	652
33	1,369	688	681	1,338	637	701	1,251	600	651
34	1,510	734	776	1,354	684	670	1,329	627	702
35～39	8,412	4,208	4,204	8,120	4,026	4,094	7,654	3,816	3,838
35	1,526	780	746	1,504	738	766	1,367	695	672
36	1,573	774	799	1,516	774	742	1,504	735	769
37	1,670	844	826	1,582	773	809	1,532	787	745
38	1,844	906	938	1,674	841	833	1,570	764	806
39	1,799	904	895	1,844	900	944	1,681	835	846
40～44	8,831	4,240	4,591	8,937	4,378	4,559	9,060	4,432	4,628
40	1,819	889	930	1,797	903	894	1,838	895	943
41	1,804	877	927	1,805	888	917	1,802	902	900
42	1,805	872	933	1,809	882	927	1,804	887	917
43	1,729	836	893	1,801	872	929	1,810	878	932
44	1,674	766	908	1,725	833	892	1,806	870	936
45～49	8,204	3,899	4,305	8,196	3,865	4,331	8,230	3,863	4,367
45	1,745	846	899	1,665	762	903	1,728	833	895
46	1,319	616	703	1,742	840	902	1,674	767	907
47	1,795	818	977	1,319	613	706	1,726	835	891
48	1,682	835	847	1,796	824	972	1,322	615	707
49	1,663	784	879	1,674	826	848	1,780	813	967
50～54	7,967	3,779	4,188	7,991	3,782	4,209	8,020	3,825	4,195
50	1,599	743	856	1,664	783	881	1,669	825	844
51	1,568	767	801	1,582	730	852	1,661	778	883
52	1,587	751	836	1,557	762	795	1,578	729	849
53	1,635	780	855	1,563	737	826	1,554	759	795
54	1,578	738	840	1,625	770	855	1,558	734	824

平成27年は国勢調査実施年のため、集計結果は平成28年10月公表予定
推計人口

各年10月1日現在

年齢	平成24年			平成25年			平成26年		
	総数	男	女	総数	男	女	総数	男	女
55～59	8,351	4,008	4,343	8,154	3,913	4,241	8,096	3,882	4,214
55	1,522	749	773	1,575	734	841	1,620	764	856
56	1,716	864	852	1,518	751	767	1,570	729	841
57	1,695	795	900	1,710	854	856	1,511	749	762
58	1,676	788	888	1,683	789	894	1,709	852	857
59	1,742	812	930	1,668	785	883	1,686	788	898
60～64	10,681	5,102	5,579	10,013	4,759	5,254	9,342	4,414	4,928
60	1,795	860	935	1,737	806	931	1,666	786	880
61	1,931	902	1,029	1,797	860	937	1,738	809	929
62	2,265	1,087	1,178	1,921	895	1,026	1,788	854	934
63	2,331	1,138	1,193	2,247	1,079	1,168	1,917	894	1,023
64	2,359	1,115	1,244	2,311	1,119	1,192	2,233	1,071	1,162
65～69	8,258	3,886	4,372	8,780	4,128	4,652	9,174	4,384	4,790
65	2,045	1,012	1,033	2,342	1,105	1,237	2,290	1,111	1,179
66	1,217	595	622	2,024	999	1,025	2,335	1,094	1,241
67	1,383	632	751	1,197	582	615	2,009	988	1,021
68	1,870	833	1,037	1,365	621	744	1,186	577	609
69	1,743	814	929	1,852	821	1,031	1,354	614	740
70～74	7,944	3,598	4,346	8,148	3,707	4,441	8,530	3,851	4,679
70	1,732	819	913	1,730	800	930	1,833	806	1,027
71	1,767	801	966	1,714	813	901	1,710	784	926
72	1,639	740	899	1,740	781	959	1,695	797	898
73	1,375	610	765	1,605	715	890	1,715	764	951
74	1,431	628	803	1,359	598	761	1,577	700	877
75～79	7,486	3,144	4,342	7,382	3,113	4,269	7,176	3,060	4,116
75	1,588	700	888	1,406	615	791	1,342	588	754
76	1,578	683	895	1,546	676	870	1,377	598	779
77	1,508	615	893	1,543	663	880	1,505	655	850
78	1,463	585	878	1,480	601	879	1,512	640	872
79	1,349	561	788	1,407	558	849	1,440	579	861
80～84	5,733	2,339	3,394	5,847	2,375	3,472	5,997	2,416	3,581
80	1,353	576	777	1,296	528	768	1,353	527	826
81	1,223	521	702	1,299	543	756	1,249	502	747
82	1,174	490	684	1,162	490	672	1,250	512	738
83	1,050	394	656	1,102	452	650	1,101	453	648
84	933	358	575	988	362	626	1,044	422	622
85～89	3,264	1,096	2,168	3,422	1,183	2,239	3,634	1,265	2,369
85	853	311	542	866	325	541	927	338	589
86	780	304	476	784	276	508	819	299	520
87	666	215	451	711	270	441	725	243	482
88	540	166	374	597	180	417	635	236	399
89	425	100	325	464	132	332	528	149	379
90～94	1,225	252	973	1,279	256	1,023	1,357	294	1,063
90	360	88	272	372	86	286	401	106	295
91	274	59	215	293	61	232	331	77	254
92	267	51	216	233	46	187	253	50	203
93	187	32	155	228	36	192	193	38	155
94	137	22	115	153	27	126	179	23	156
95歳以上	428	70	358	421	65	356	418	62	356
年齢不詳	957	518	439	957	518	439	957	518	439

割合

年齢	平成24年			平成25年			平成26年		
	総数	男	女	総数	男	女	総数	男	女
年少人口 (%)	16,596 (12.9)	8,484 (13.9)	8,112 (11.9)	16,337 (12.7)	8,337 (13.8)	8,000 (11.8)	16,072 (12.6)	8,244 (13.7)	7,828 (11.6)
生産年齢人口 (%)	77,229 (59.8)	37,536 (61.6)	39,693 (58.2)	75,599 (59.0)	36,752 (60.8)	38,847 (57.3)	74,272 (58.2)	36,081 (60.0)	38,191 (56.7)
老年人口 (%)	34,338 (26.6)	14,385 (23.6)	19,953 (29.3)	35,279 (27.5)	14,827 (24.5)	20,452 (30.2)	36,286 (28.4)	15,332 (25.5)	20,954 (31.1)

年少人口=0～14歳、生産年齢人口=15～64歳、老年人口=65歳以上
 年齢不詳を含む総数を分母として算出している

資料：三重県戦略企画部統計課

3. 町丁別世帯数・人口【市独自集計(平成27年国勢調査速報値)】

名	世帯数	人口総数	男	女	町名	世帯数	人口総数	男	女	
宇治館町	95	201	-	-	一之木	1丁目	119	276	-	-
宇治今在家町	66	138	-	-	二	2丁目	126	223	-	-
宇治中之切町	63	163	-	-	三	3丁目	299	641	-	-
宇治浦田町	-	-	-	-	四	4丁目	317	660	-	-
1丁目	194	455	-	-	五	5丁目	431	898	-	-
2丁目	200	444	-	-	一志町		80	209	-	-
3丁目	476	1,227	-	-	八日市場町		177	400	-	-
桜木町	435	1,008	-	-	1丁目		65	146	-	-
中之町	237	563	-	-	2丁目		86	185	-	-
中村町桜が丘	340	745	-	-	3丁目		136	323	-	-
古市町	330	720	-	-	4丁目		237	560	-	-
久世戸町	66	172	-	-	大世古	1丁目	198	468	-	-
倭町	371	795	-	-	2丁目		229	448	-	-
尾上町	214	467	-	-	首祢	1丁目	159	378	-	-
岡本町	-	-	-	-	2丁目		106	233	-	-
1丁目	238	553	-	-	宮町	2丁目	106	233	-	-
2丁目	397	873	-	-	常磐町		118	276	-	-
3丁目	291	615	-	-	1丁目		251	562	-	-
岩淵町	7	13	-	-	2丁目		167	514	-	-
1丁目	246	554	-	-	3丁目		214	386	-	-
2丁目	235	427	-	-	浦口町		5	11	-	-
3丁目	173	374	-	-	1丁目		114	266	-	-
吹上1丁目	122	254	-	-	2丁目		154	347	-	-
2丁目	475	954	-	-	3丁目		175	370	-	-
河1丁目	245	490	-	-	4丁目		496	1,124	-	-
2丁目	296	674	-	-	二俣町		58	317	-	-
3丁目	235	580	-	-	1丁目		174	411	-	-
船1丁目	610	1,503	-	-	2丁目		69	168	-	-
2丁目	518	1,238	-	-	3丁目		201	480	-	-
3丁目	459	1,096	-	-	4丁目		123	242	-	-
江4丁目	609	1,480	-	-	辻久留町		188	480	-	-
豊川町	30	82	-	-	1丁目		173	386	-	-
本町	165	358	-	-	2丁目		163	420	-	-
宮1丁目	97	244	-	-	3丁目		328	851	-	-
2丁目	484	976	-	-	中島	1丁目	154	368	-	-
3丁目	246	556	-	-	2丁目		265	643	-	-
					宮川	1丁目	191	451	-	-
					2丁目		133	339	-	-
					本庁管内小計		15,944	36,452		

平成22年国勢調査より速報値の集計方法が変更となったため、男女別の速報値はない
市独自集計であり、集計時点の関係上、総務省統計局速報値の世帯数及び人口総数とは異なる

平成27年10月1日現在

町名						町名					
町名	世帯数	人口総数	男	女	町名	世帯数	人口総数	男	女		
神社	神 社 港	624	1,267	-	-	四郷	中 村 町	593	1,496	-	-
	竹ヶ鼻町	368	858	-	-		楠 部 町	1,160	3,099	-	-
	小 木 町	350	799	-	-		一 宇 田 町	72	205	-	-
	馬 瀬 町	770	1,869	-	-		朝 熊 町	480	1,202	-	-
	下 野 町	589	1,526	-	-		鹿 海 町	530	1,491	-	-
小 計	2,701	6,319	-	-	小 計	2,835	7,493	-	-		
大湊	大 湊 町	1,252	3,113	-	-	沼木	上 野 町	406	1,154	-	-
浜郷	神田久志本町	632	1,299	-	-		円 座 町	162	494	-	-
	神久1丁目	124	268	-	-		神 藪 町	40	106	-	-
	神久2丁目	178	348	-	-		横 輪 町	37	86	-	-
	神久3丁目	130	321	-	-		矢 持 町	40	81	-	-
	神久4丁目	124	351	-	-		小 計	685	1,921	-	-
	神久5丁目	148	355	-	-	松 下	214	476	-	-	
宮本	神久6丁目	114	253	-	-	江	149	358	-	-	
	黒 瀬 町	841	1,945	-	-	茶 屋	276	659	-	-	
	通 町	477	1,137	-	-	三 津	243	728	-	-	
	一 色 町	444	1,163	-	-	山 田 原	157	407	-	-	
	田 尻 町	385	923	-	-	溝 口	311	802	-	-	
	小 計	3,597	8,363	-	-	庄	452	1,280	-	-	
豊	勢 田 町	1,548	3,661	-	-	西	657	1,761	-	-	
	藤 里 町	983	2,729	-	-	今 一 色	395	1,159	-	-	
	旭 町	162	400	-	-	光 の 街	345	1,125	-	-	
	前 山 町	297	896	-	-	小 計	3,199	8,755	-	-	
	大 倉 町	309	792	-	-	元 町	1,590	4,082	-	-	
	佐 八 町	163	509	-	-	相 合	586	1,603	-	-	
	津 村 町	218	635	-	-	小 明 野	1,785	4,628	-	-	
小 計	3,680	9,622	-	-	宮 前	802	2,155	-	-		
北	西 豊 浜 町	756	2,224	-	-	小俣町	湯 田	782	2,105	-	-
	植 山 町	56	165	-	-		新 村	274	895	-	-
	磯 町	228	725	-	-		本 町	1,653	4,390	-	-
	東 豊 浜 町	532	1,579	-	-		野 村 町	74	221	-	-
	榎 原 町	92	269	-	-		小 計	7,546	20,079	-	-
小 計	1,664	4,962	-	-	御園町	高 向	1,445	3,430	-	-	
北	有 滝 町	413	1,289	-		-	長 屋	726	1,886	-	-
	村 松 町	826	2,366	-		-	王 中 島	331	807	-	-
	東 大 淀 町	483	1,456	-		-	新 開	485	1,190	-	-
	柏 町	180	499	-		-	上 條	361	974	-	-
小 計	1,902	5,610	-	-	小 林	231	639	-	-		
城	上 地 町	1,250	3,509	-	-	小 計	3,579	8,926	-	-	
	粟 野 町	331	798	-	-	田	上 野 町	406	1,154	-	-
	中 須 町	573	1,459	-	-		円 座 町	162	494	-	-
	川 端 町	180	479	-	-		神 藪 町	40	106	-	-
小 計	2,334	6,245	-	-	横 輪 町		37	86	-	-	
						總 数	50,918	127,860	-	-	
						増 減	1,557	-2,411	-	-	
						平成22年国勢調査	49,361	130,271	61,482	68,789	

平成25年より「野村町」は北浜から小俣町に集計を変更

資料：情報調査室

4. 三重県の世帯数・人口

各年10月1日現在

区 分	世 帯 数	人 口 (人)		
		総 数	男	女
平成25年	716,124	1,829,063	890,311	938,752
平成26年	721,344	1,820,491	886,362	934,129
平成27年	718,759	1,815,827	883,188	932,639

平成25年及び平成26年は推計人口、平成27年は国勢調査速報値

資料: 三重県戦略企画部統計課

5. 住民票による人口動態

(単位:人)

区 分	転 入		出 生	その他 の増	転 出		死 亡	その他 の減
	総 数	うち県外			総 数	うち県外		
平成24年度	3,532	1,784	1,000	1,026	3,863	2,065	1,479	64
平成25年度	3,742	2,018	947	44	3,985	2,099	1,507	8
平成26年度	3,553	1,823	962	34	3,991	2,044	1,499	10

資料: 戸籍住民課

6. 戸籍簿による人口動態

(単位:人)

区 分	出 生	死 亡	死 産	婚 姻	離 婚
平成24年度	1,089	1,492	31	630	257
平成25年度	1,018	1,517	19	661	191
平成26年度	1,016	1,525	17	622	197

資料: 戸籍住民課

7. 人口集中地区(DID)

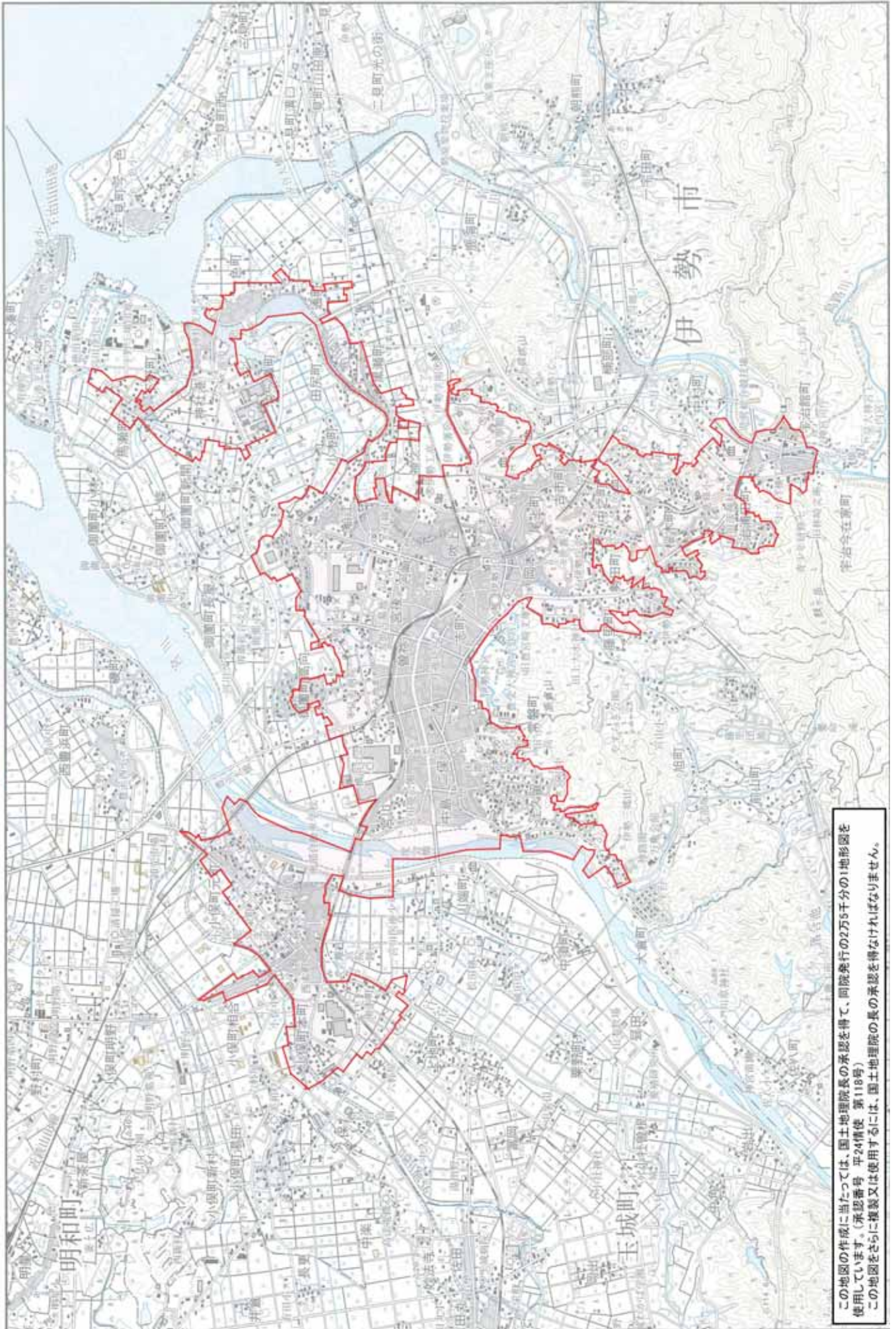
区分	人口集中地区人口 (人)			集中地区 世帯数 (世帯)	集中地区 面積(km ²)	集中地区 人口密度 (1km ² 当たり)	集中地区 前回比	
	総 数	男	女				人口増減(人)	人口増減比率(%)
H22.10.1	60,664	28,338	32,326	24,847	15.30	3,965	-765	-1.2

資料: 国勢調査

人口集中地区とは、次の基準に該当する地域をいい、この地域に常住する人口総数を人口集中地区人口という。

- (1) 国勢調査基本単位区を基礎単位地域とする。
- (2) 市区町村の境域内で人口密度の高い基本単位区(原則として人口密度が1km²当たり4,000人以上)が隣接していること。
- (3) それらの地域の人口が5,000人以上を有すること。

203 伊勢市 Ise-shi



この地図の作成に当たっては、国土地理院長の承認を得て、同院発行の2万5千分の1地形図を使用しています。(承認番号 平24情使 第118号)
この地図をさらに複製又は使用するには、国土地理院の長の承認を得なければなりません。

8. 外国人住民人口

各年9月30日現在

区 分	世 帯 数	内 混 合 世 帯	人 口 (人)		
			総 数	男	女
平成25年	739	195	926	385	541
平成26年	779	203	937	375	562
平成27年	739	199	884	343	541

住民基本台帳に基づき算出

資料: 戸籍住民課

9. 国籍別外国人住民人口

(単位: 人) 各年9月30日現在

区 分	平成25年	平成26年	平成27年
総 数	926	937	884
中 国	393	394	346
韓 国	161	157	150
ブ ラ ジ ル	151	140	104
フ ィ リ ピ ン	68	71	71
タ イ	28	32	45
ベ ト ナ ム	11	27	42
米 国	20	18	29
ネ パ ール	17	14	15
そ の 他	77	84	82

住民基本台帳に基づき算出

資料: 戸籍住民課

10. 産業大分類別就業者数 (15歳以上)

(単位: 人) 平成22年10月1日現在

区 分	平成22年					
	総 数	男	女			
総 数	61,635	33,550	28,085			
農 業	1,596	954	642			
林 業	26	25	1			
漁 業	274	183	91			
鉱業, 採石業, 砂利採取業	14	11	3			
建設業	4,246	3,534	712			
製造業	12,492	8,066	4,426			
電気・ガス・熱供給・水道業	256	210	46			
情報通信業	616	411	205			
運輸業, 郵便業	2,816	2,457	359			
卸売業, 小売業	11,308	5,196	6,112			
金融業, 保険業	1,355	597	758			
不動産業, 物品賃貸業	638	358	280			
学術研究, 専門・技術サービス業	1,548	932	616			
宿泊業, 飲食サービス業	4,293	1,540	2,753			
生活関連サービス業, 娯楽業	2,208	795	1,413			
教育, 学習支援業	3,192	1,510	1,682			
医療, 福祉	6,614	1,523	5,091			
複合サービス事業	464	281	183			
サービス業(他に分類されないもの)	3,247	2,070	1,177			
公務(他に分類されるものを除く)	2,357	1,744	613			
分類不能の産業	2,075	1,153	922			
(再 掲)		(%)	(%)	(%)		
第 1 次 産 業	1,896	3.1	1,162	3.5	734	2.6
第 2 次 産 業	16,752	27.2	11,611	34.6	5,141	18.3
第 3 次 産 業	40,912	66.4	19,624	58.5	21,288	75.8
分 類 不 能 の 産 業	2,075	3.3	1,153	3.4	922	3.3

資料: 国勢調査

3 . 産 業

【農林業】

1. 農林業経営体数及び専業・兼業別農家数等

各年2月1日現在

区 分	林業 経営体	農業 経営体	総農家数	自給的 農家数	販売農家数				
					総数	専業 農家	兼業農家		
							総数	第1種	第2種
平成22年	22	1,888	2,694	834	1,860	437	1,423	194	1,229
平成27年	9	1,557	2,246	726	1,520	476	1,044	466	578

兼業農家のうち、第1種は農業所得が主、第2種は農業所得以外が主
平成27年は速報値

資料：農林業センサス
(農林業経営体調査)

2. 経営耕地の状況

各年2月1日現在

区 分	経営耕地面積 (ha)				経営耕地のある経営体数 複数回答			借入耕地 面積 (ha)	耕作放棄地面積 (ha)	
	総面積	田	畑	樹園地	田	畑	樹園地		総農家	土地持ち 非農家
平成22年	2,130	1,897	192	41	1,777	1,009	129	598	222	192
平成27年	2,025	1,797	189	38	1,440	793	121	797	438	235

「経営耕地面積」、「経営耕地のある経営体数」及び「借入耕地面積」は、農業経営体における数値

平成27年は速報値

資料：農林業センサス(農林業経営体調査)

3. 販売農家の年齢階層別農業就業人口

各年2月1日現在

区 分	男女計			年齢階層別 (男女計)						平均 年齢
	総数	男	女	29歳 以下	30～39 歳	40～49 歳	50～59 歳	60～69 歳	70歳 以上	
平成22年	2,504	1,248	1,256	40	33	74	224	715	1,418	69.1
平成27年	2,210	1,130	1,080	70	49	66	164	656	1,205	68.5

販売農家の世帯員(15歳以上)のうち、主として自営農業に従事した人のみ

平成27年は速報値

資料：農林業センサス
(農林業経営体調査)

4. 主要農産物の作付面積・収穫量

区分	作付面積 (ha)			収穫量 (t)		
	平成24年	平成25年	平成26年	平成24年	平成25年	平成26年
水 稲	1,790	1,790	1,740	9,340	9,450	8,790
小 麦	149	152	161	374	538	554
大 豆	25	23	21	24	20	18

資料：農林水産省東海農政局 農林水産統計年報

【漁業】

1. 主な漁業種類別経営体数

各11月1日現在

区分	平成20年	平成25年												
		総数	東大定	村松	有滝	東豊浜	大湊	神社	一色	鹿海	今一色	江	松下	
総数	292	149	11	21	18	15	9	-	4	2	60	1	8	
底びき網	35	17	1	-	12	3	-	-	-	X	1	X	-	
まき網	1	1	-	-	-	-	-	-	-	X	-	X	-	
刺網	28	9	1	-	-	1	-	-	-	X	3	X	4	
定置網	1	-	-	-	-	-	-	-	-	X	-	X	-	
はえ縄	1	1	-	-	-	-	-	-	-	X	-	X	-	
釣	16	1	-	-	-	-	-	-	-	X	-	X	1	
採貝・採藻	172	89	8	20	3	4	9	-	4	X	39	X	1	
その他の漁業	4	8	-	1	2	5	-	-	-	X	-	X	-	
わかめ類・のり類養殖	34	23	1	-	1	2	-	-	-	X	17	X	2	

年間海上作業従事日数が30日未満の個人漁業経営体を除く 資料: 農林水産省東海農政局統計部(漁業センサス)

2. 地区別漁船数・生産額

各年11月1日現在

区分	経営体数	漁船			漁業・養殖業 年間生産額 (百万円)	
		船外機付 漁船隻数(隻)	動力漁船			
			隻数(隻)	トン数(T)		
平成20年	292	398	106	1,670	...	
平成25年	総数	149	223	32	1,373	...
	東大定	11	14	1	1	...
	村松	21	21	2	9	...
	有滝	18	8	11	102	...
	東豊浜	15	19	4	37	...
	大湊	9	9	1	2	...
	神社	-	-	-	-	...
	一色	4	2	2	4	...
	鹿海	2	X	X	X	...
	今一色	60	140	7	20	...
江	1	X	X	X	...	
松下	8	9	-	-	...	

資料: 農林水産省東海農政局統計部(漁業センサス)

漁船隻数は漁業生産のために使用した船で、調査期日現在漁業経営体が保有しているもの
 漁業・養殖業生産額は大海区別都道府県別生産額を生産量等で配分したもの

3. 漁業種類別漁獲量・養殖のり収獲量

(単位:t)

区分	総数	小型底びき網 縦びき その他	大中型 まき網	刺し網	小型 定置網	その他 の網	まぐろ はな えわ 遠洋	かつお 一本 釣遠	その他 の釣り	採貝・採藻	その他 の漁業	わかめ 養殖	のり養殖		
													板のり 黒のり (千枚)	ばらのり (千重量)	生換算 重量
平成23年	5,917	161	X	37	X	-	X	-	1	346	4	2	34,781	1	1,351
平成24年	7,296	190	X	13	-	-	X	-	1	606	6	X	41,820	X	1,608
平成25年	5,654	187	X	13	-	0	X	-	0	568	13	X	34,118	X	X

資料: 農林水産省東海農政局統計部

4. 漁業経営体階層別経営体数

平成25年11月1日現在

区 分		平成25年											
		総数	東大淀	村松	有滝	東豊浜	大湊	神社	一色	鹿海	今一色	江	松下
総 数		149	11	21	18	15	9	-	4	2	60	1	8
漁船非使用		1	-	-	-	-	-	-	-	X	-	X	1
無動力漁船のみ		-	-	-	-	-	-	-	-	X	-	X	-
船外機付漁船		94	8	19	5	9	8	-	2	X	38	X	5
漁船使用	1 トン未満	2	1	-	-	-	-	-	-	X	-	X	-
	1 ~ 3	6	1	-	-	-	1	-	2	X	2	X	-
	3 ~ 5	2	-	1	-	-	-	-	-	X	1	X	-
	5 ~ 10	19	-	1	12	4	-	-	-	X	2	X	-
	10 ~ 30	-	-	-	-	-	-	-	-	X	-	X	-
	30 ~ 100	-	-	-	-	-	-	-	-	X	-	X	-
	100 ~ 200	-	-	-	-	-	-	-	-	X	-	X	-
	200 ~ 500	1	-	-	-	-	-	-	-	X	-	X	-
	500 ~ 1000	1	-	-	-	-	-	-	-	X	-	X	-
1000 トン以上	-	-	-	-	-	-	-	-	X	-	X	-	
のり類養殖		22	1	-	1	2	-	-	-	X	17	X	1
その他		1	-	-	-	-	-	-	-	X	-	X	1

資料: 農林水産省東海農政局統計部(漁業センサス)

5. 自営漁業の専業別経営体数

平成25年11月1日現在

総 数	専業 (自営漁業のみ)	兼 業													
		自営漁業が主 複数回答							自営漁業が従 複数回答						
		計	自 営 業		勤め	共同 経営 に出資 従事	漁業 われ	漁業 以外の 仕事に 雇われ	計	自 営 業		勤め	共同 経営 に出資 従事	漁業 われ	漁業 以外の 仕事に 雇われ
			水産 加工 業	その他						水産 加工 業	その他				
148	98	34	2	20	18	-	8	5	16	1	12	6	-	1	4

資料: 農林水産省東海農政局統計部(漁業センサス)

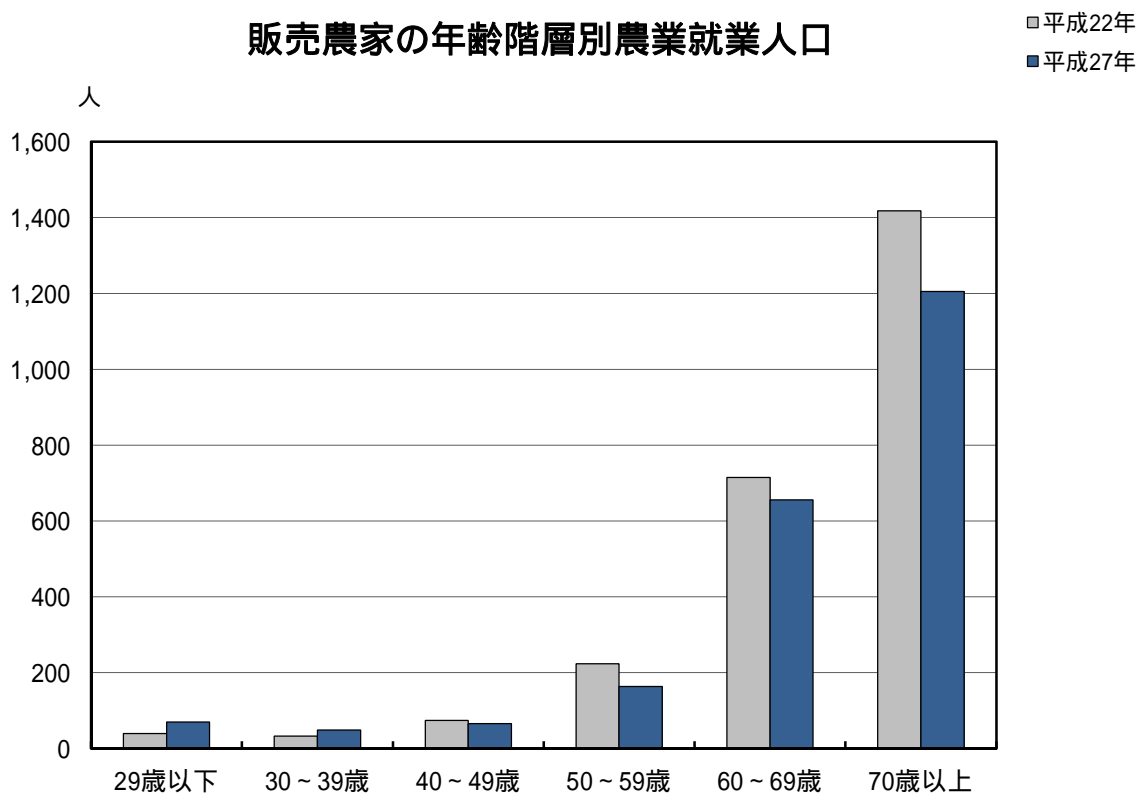
6. 男女別・年齢階層別漁業就業者数

各年11月1日現在

	計	男 女 計						男							女								
		29歳 以下	30~ 39	40~ 49	50~ 59	60~ 69	70歳 以上	計	29歳 以下	30~ 39	40~ 49	50~ 59	60~ 69	70歳 以上	計	29歳 以下	30~ 39	40~ 49	50~ 59	60~ 69	70歳 以上		
平成20年	502	2	12	42	97	163	186	320	2	11	27	58	88	134	182	-	1	15	39	75	52		
平成25年	総 数	274	1	6	21	46	99	101	178	1	6	15	26	65	65	96	-	-	6	20	34	36	
	東大淀	18	-	-	-	5	7	6	12	-	-	-	3	4	5	6	-	-	-	2	3	1	
	村松	31	-	-	2	5	5	19	22	-	-	2	4	3	13	9	-	-	-	1	2	6	
	有滝	34	-	1	5	3	12	13	20	-	1	4	1	8	6	14	-	-	1	2	4	7	
	東豊浜	29	-	-	5	4	12	8	16	-	-	3	1	6	6	13	-	-	2	3	6	2	
	大湊	13	-	-	-	-	5	8	8	-	-	-	-	3	5	5	-	-	-	-	2	3	
	神社	-	-	-	-	-	-	-	-	-	-	-	-	-	-	-	-	-	-	-	-	-	
	一色	7	-	-	-	-	-	7	4	-	-	-	-	-	4	3	-	-	-	-	-	3	
	鹿海	X	X	X	X	X	X	X	X	X	X	X	X	X	X	X	X	X	X	X	X	X	X
	今一色	102	1	2	6	23	36	34	59	1	2	3	11	20	22	43	-	-	3	12	16	12	
江	X	X	X	X	X	X	X	X	X	X	X	X	X	X	X	X	X	X	X	X	X	X	
松下	9	-	-	-	-	4	5	6	-	-	-	-	3	3	3	-	-	-	-	-	1	2	

資料: 農林水産省東海農政局統計部(漁業センサス)

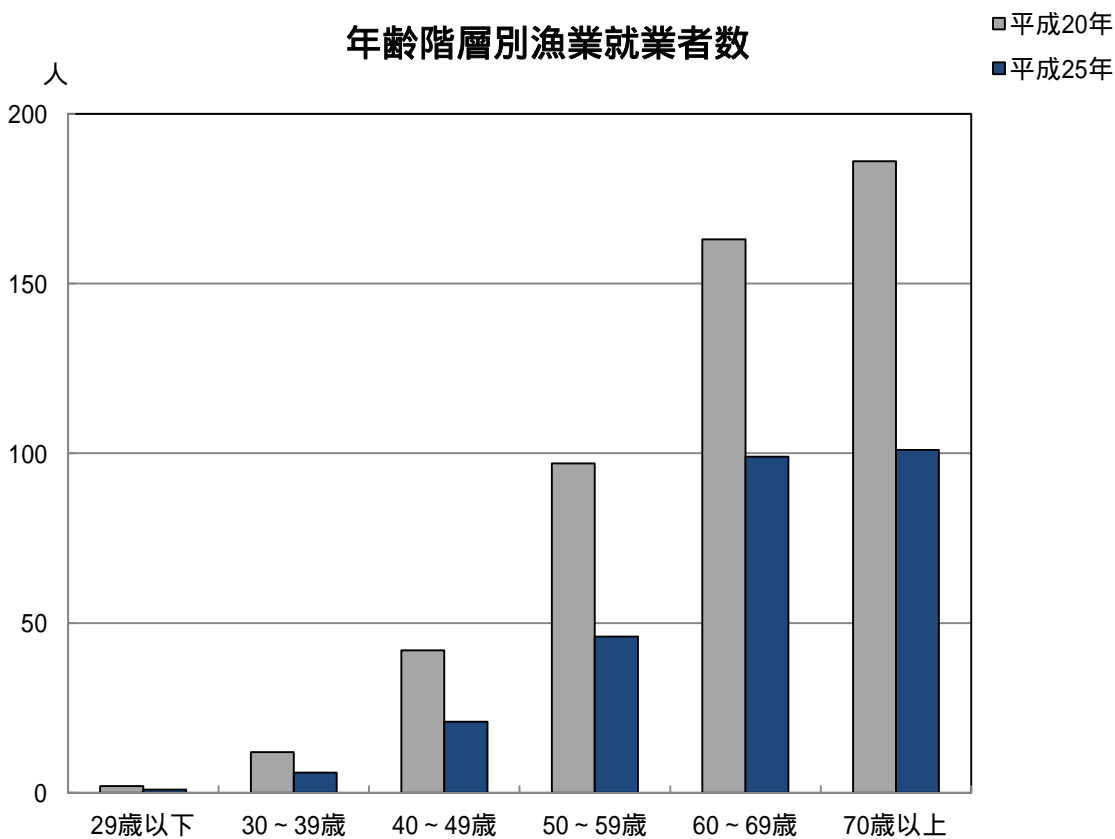
販売農家の年齢階層別農業就業人口



自営農業に主に従事した人のみ
男女合算値

資料：農林業センサス
(農林業経営体調査)

年齢階層別漁業就業者数



男女合算値

資料：農林水産省東海農政局 津地域センター
漁業センサス(漁業就業者統計)

【商業】

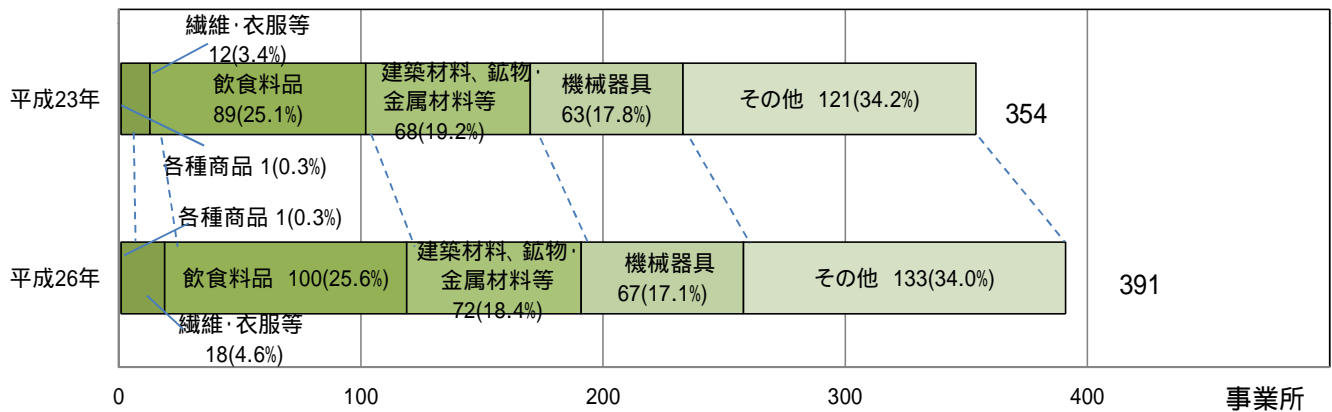
1. 産業中分類別事業所数・従業者数・年間商品販売額

区分	事業所数		従業者数		年間商品販売額(百万円)	
	平成23年	平成26年	平成23年	平成26年	平成23年	平成26年
総数	1,594	1,653	9,974	10,631	230,717	262,374
卸売業	354	391	2,476	2,635	110,284	124,922
各種商品卸売業	1	1	20	4	X	X
繊維・衣服等卸売業	12	18	26	47	257	918
飲食料品卸売業	89	100	987	986	39,203	51,557
建築材料、鉱物・金属材料等卸売業	68	72	453	536	21,221	23,334
機械器具卸売業	63	67	373	380	13,512	14,742
その他の卸売業	121	133	617	682	X	X
小売業	1,240	1,262	7,498	7,996	120,432	137,451
各種商品小売業	6	5	436	318	6,667	6,856
織物・衣服・身の回り品小売業	204	211	771	849	8,439	10,751
飲食料品小売業	316	328	2,813	3,152	38,622	47,559
機械器具小売業	170	181	881	910	22,607	24,888
その他の小売業	491	497	2,379	2,576	39,615	43,546
無店舗小売業	53	40	218	191	4,482	3,851

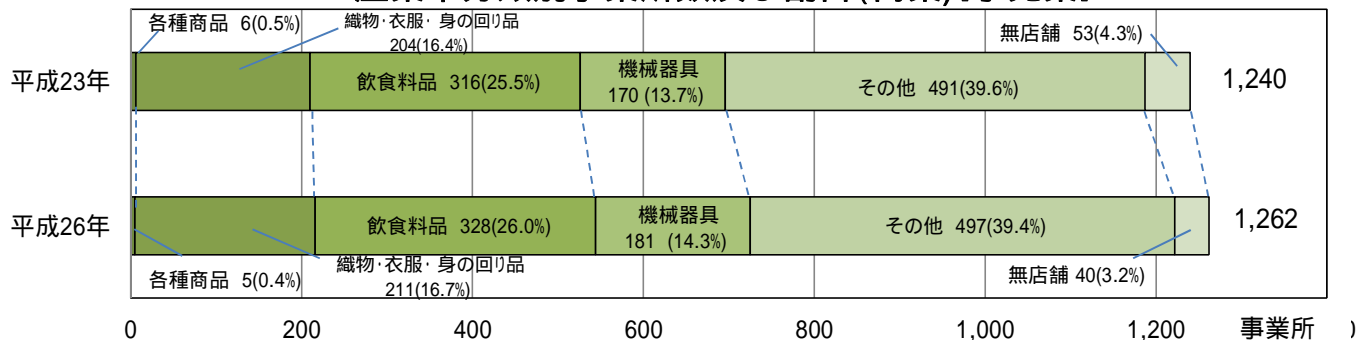
平成23年の事業所数、従業者数は平成24年2月1日現在。

資料：平成24年経済センサス活動調査 平成24年2月1日現在
平成26年商業統計調査 平成26年7月1日現在

産業中分類別事業所数及び割合(商業)【卸売業】



産業中分類別事業所数及び割合(商業)【小売業】



資料：平成24年経済センサス活動調査 平成24年2月1日現在
平成26年商業統計調査 平成26年7月1日現在

【事業所】

平成24年は2月1日現在

1. 産業大分類別の事業所数・男女別従業者数

平成26年は7月1日現在

区 分	事業所数		従 業 者 数					
			総数		男		女	
	平成24年	平成26年	平成24年	平成26年	平成24年	平成26年	平成24年	平成26年
全 民 営 事 業	6,817	6,858	55,555	56,071	28,216	27,670	27,228	28,350
農 業 , 林 業	17	19	232	197	164	130	68	67
漁 業	4	2	13	18	12	15	1	3
鉱業,採石業,砂利採取業	-	-	-	-	-	-	-	-
建 設 業	593	576	3,785	3,382	3,101	2,682	684	700
製 造 業	592	582	11,185	10,611	7,020	6,901	4,165	3,710
電気・ガス・熱供給・水道業	6	5	144	141	139	120	5	21
情 報 通 信 業	41	39	399	383	268	267	131	116
運 輸 業 , 郵 便 業	94	99	2,065	1,846	1,788	1,546	277	300
卸 売 業 , 小 売 業	1,991	1,946	13,226	13,126	5,918	5,918	7,293	7,168
金 融 業 , 保 険 業	119	120	1,299	1,225	426	405	873	820
不 動 産 業 , 物 品 賃 貸 業	560	556	1,192	1,286	664	691	528	595
学術研究,専門・技術サービス業	234	237	1,217	1,311	677	694	540	617
宿 泊 業 , 飲 食 サ ー ビ ス 業	830	897	6,015	6,754	2,183	2,462	3,752	4,281
生活関連サービス業,娯楽業	623	603	2,375	2,204	956	875	1,419	1,329
教 育 , 学 習 支 援 業	234	235	1,746	1,878	871	938	859	940
医 療 , 福 祉	401	495	5,950	7,399	1,387	1,770	4,563	5,629
複 合 サ ー ビ ス 事 業	45	46	287	303	137	147	150	156
サービス業(他に分類されないもの)	433	401	4,425	4,007	2,505	2,109	1,920	1,898
民営以外(国・地方公共団体)	...	177	...	5,505	...	3,064	...	2,441
全産業(国・地方公共団体を含む)	...	7,035	...	(注)61,576	...	30,734	...	30,791

経済センサス活動調査は公務については調査対象外のため、データなし

資料:平成24年経済センサス-活動調査

(注)男女別の不詳を含む。

平成26年経済センサス-基礎調査

2. 産業大分類別の従業者規模別事業所数・従業者数

平成26年7月1日現在

区 分	従 業 者 規 模									従業者数
	総 数	1~4人	5~9人	10~19人	20~29人	30~49人	50~99人	100人以上	派遣・ 下請 従業者 のみ	
全 民 営 事 業	6,858	4,271	1,273	749	262	156	80	54	13	56,071
農 業 , 林 業	19	6	8	3	-	1	1	-	-	197
漁 業	2	-	1	1	-	-	-	-	-	18
鉱業,採石業,砂利採取業	-	-	-	-	-	-	-	-	-	-
建 設 業	576	360	130	57	17	9	2	1	-	3,382
製 造 業	582	273	120	83	41	26	18	20	1	10,611
電気・ガス・熱供給・水道業	5	1	2	-	1	-	-	1	-	141
情 報 通 信 業	39	24	4	6	2	2	-	1	-	383
運 輸 業 , 郵 便 業	99	29	15	22	13	12	6	2	-	1,846
卸 売 業 , 小 売 業	1,946	1,214	398	214	62	24	20	10	4	13,126
金 融 業 , 保 険 業	120	56	21	21	11	8	2	-	1	1,225
不 動 産 業 , 物 品 賃 貸 業	556	498	44	8	2	3	-	-	1	1,286
学術研究,専門・技術サービス業	237	170	43	19	2	1	1	1	-	1,311
宿 泊 業 , 飲 食 サ ー ビ ス 業	897	521	176	126	40	20	8	5	1	6,754
生活関連サービス業,娯楽業	603	503	50	29	8	10	1	-	2	2,204
教 育 , 学 習 支 援 業	235	165	30	22	9	5	2	2	-	1,878
医 療 , 福 祉	495	156	154	104	40	21	13	5	2	7,399
複 合 サ ー ビ ス 事 業	46	19	19	7	-	-	1	-	-	303
サービス業(他に分類されないもの)	401	276	58	27	14	14	5	6	1	4,007
民営以外(国・地方公共団体)	177	36	22	32	21	28	14	7	17	5,505
全産業(国・地方公共団体を含む)	7,035	4,307	1,295	781	283	184	94	61	30	61,576

資料:平成26年経済センサス-基礎調査

【工業】

1. 従業者規模別事業所数・従業者数・製造品出荷額等

各年12月31日現在

区 分	事業所数			従業者数			製造品出荷額等 (万円)		
	平成23年	平成24年	平成25年	平成23年	平成24年	平成25年	平成23年	平成24年	平成25年
総 数	294	266	260	9,561	9,207	9,184	27,534,892	35,864,719	35,541,998
4 ~ 9 人	132	106	99	780	674	626	927,441	695,857	563,553
10 ~ 19 人	73	70	72	992	948	946	1,563,682	1,423,050	1,546,319
20 ~ 29 人	33	36	39	805	886	967	993,653	1,192,468	1,394,414
30 ~ 49 人	22	21	19	840	788	751	1,738,661	1,554,334	1,637,579
50 ~ 99 人	16	15	14	1,075	1,024	1,008	X	X	1,716,608
100 ~ 299 人	16	16	14	2,703	2,787	2,526	11,311,098	19,625,590	6,164,542
300 人以上	2	2	3	2,366	2,100	2,360	X	X	22,518,983

1~3人の事業所を除く

資料:平成23年の数値は平成24年経済センサス-活動調査(産業別集計(製造業))

Xについては、総数に含む

その他の年の数値は工業統計調査による

2. 産業中分類別事業所数・従業者数・製造品出荷額等

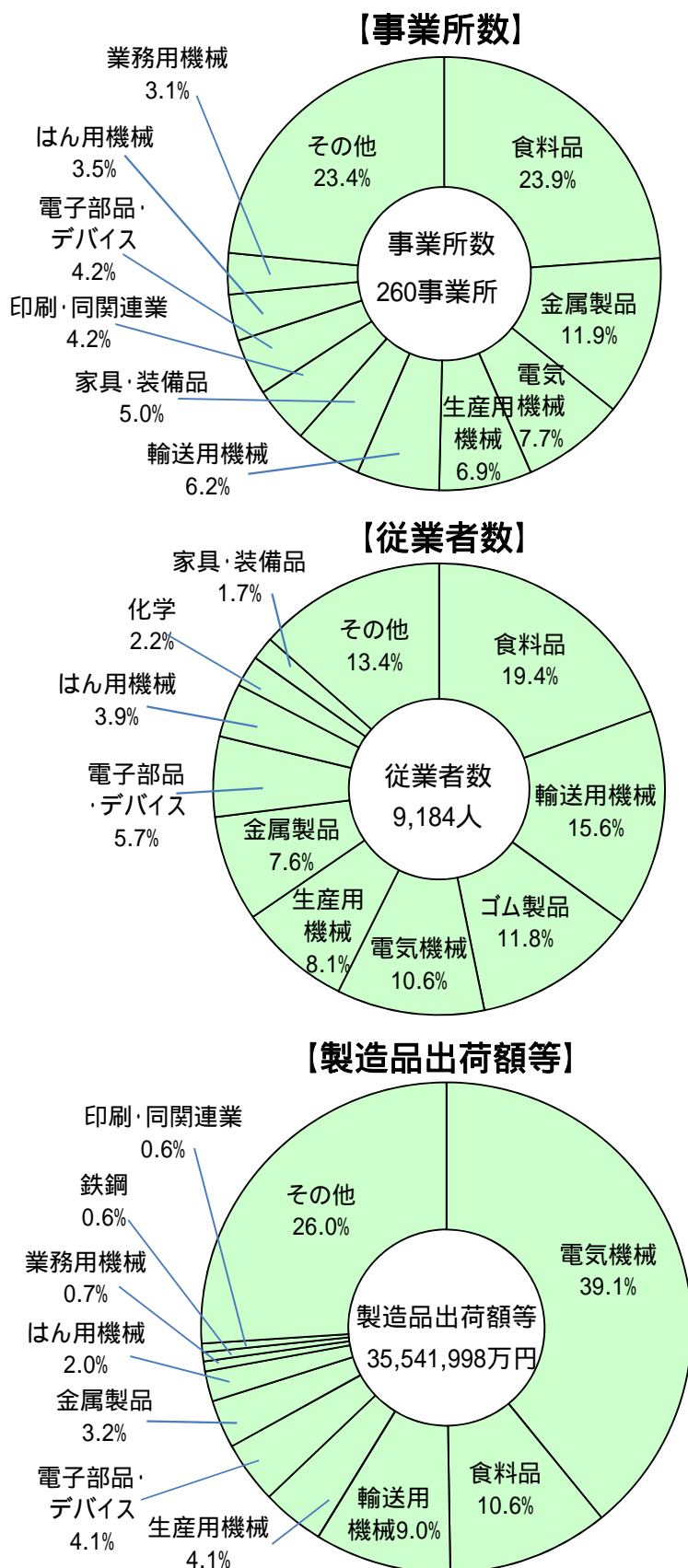
区 分	事業所数	従業者数	製造品出荷額等 (万円)
	平成25年	平成25年	平成25年
総 数	260	9,184	35,541,998
09 食 料 品	62	1,781	3,782,057
10 飲 料 ・ た ば こ ・ 飼 料	4	62	122,688
11 織 維	4	39	22,268
12 木 材 ・ 木 製 品	4	36	31,532
13 家 具 ・ 装 備 品	13	153	177,221
14 パ ル プ ・ 紙 ・ 紙 加 工 品	5	74	135,967
15 印 刷 ・ 同 関 連 業	11	151	201,247
16 化 学	1	206	X
17 石 油 製 品 ・ 石 炭 製 品	-	-	-
18 プ ラ ス チ ッ ク 製 品	3	39	34,296
19 ゴ ム 製 品	1	1,084	X
20 な め し 革 ・ 同 製 品 ・ 毛 皮	-	-	-
21 窯 業 ・ 土 石	6	84	131,399
22 鉄 鋼	5	90	215,629
23 非 鉄 金 属	2	74	X
24 金 属 製 品	31	699	1,132,608
25 は ん 用 機 械 器 具	9	355	707,950
26 生 産 用 機 械 器 具	18	741	1,465,266
27 業 務 用 機 械 器 具	8	129	231,787
28 電 子 部 品 ・ デ バ イ ス ・ 電 子 回 路	11	527	1,449,734
29 電 気 機 械 器 具	20	971	13,900,927
30 情 報 通 信 機 械 器 具	1	X	X
31 輸 送 用 機 械 器 具	16	1431	3,200,494
32 そ の 他	25	454	921,542

1~3人の事業所を除く

資料:平成25年工業統計調査

Xについては、総数に含む

平成25年産業中分類別事業所数・従業者数・製造品出荷額等【工業】



1～3人の事業所を除く

資料:平成25年工業統計調査

4 . 教 育

【教育】

1. 幼稚園の公私立別園数・在園者数・教員数

各年5月1日現在

区 分	園 数	在 園 者 数 (人)			教 員 数 (本務者) (人)			
		総 数	男	女	総 数	男	女	
合計	平成25年	22	1,446	734	712	126	11	115
	平成26年	22	1,399	710	689	134	11	123
	平成27年	19	1,171	614	557	109	9	100
公立	平成25年	10	278	136	142	22	-	22
	平成26年	10	255	131	124	26	-	26
	平成27年	9	238	118	120	18	-	18
私立	平成25年	12	1,168	598	570	104	11	93
	平成26年	12	1,144	579	565	108	11	97
	平成27年	10	933	496	437	91	9	82

資料: 学校基本調査

2. 幼保連携型認定こども園

各年5月1日現在

区 分	園 数	在 園 者 数						教 員 数 (本務者) (人)			
		0~5歳児			(うち 3~5歳児)			総 数	男	女	
		総数	男	女	総数	男	女				
合計	平成27年	3	516	248	268	393	195	198	75	3	72
公立	平成27年	1	98	41	57	69	31	38	26	-	26
私立	平成27年	2	418	207	211	324	164	160	49	3	46

資料: 学校基本調査

3. 小学校の学校数・児童数・教員数

各年5月1日現在

区 分	学校数	入学数(人)	児 童 数 (人)			教 員 数 (本務者) (人)		
			総 数	男	女	総 数	男	女
平成25年	24	1,085	6,848	3,512	3,336	454	168	286
平成26年	24	1,160	6,798	3,466	3,332	450	166	284
平成27年	24	1,006	6,592	3,367	3,225	439	164	275

資料: 学校基本調査

4. 中学校の公私立別学校数・生徒数・教員数

各年5月1日現在

区 分	学校数	入学数(人)	生 徒 数 (人)			教 員 数 (本務者) (人)			
			総 数	男	女	総 数	男	女	
合計	平成25年	13	1,230	3,707	1,863	1,844	281	162	119
	平成26年	13	1,215	3,695	1,868	1,827	286	162	124
	平成27年	13	1,193	3,642	1,857	1,785	286	163	123
公立	平成25年	12	1,184	3,556	1,793	1,763	266	153	113
	平成26年	12	1,169	3,547	1,797	1,750	270	152	118
	平成27年	12	1,123	3,480	1,786	1,694	270	151	119
私立	平成25年	1	46	151	70	81	15	9	6
	平成26年	1	46	148	71	77	16	10	6
	平成27年	1	70	162	71	91	16	12	4

資料: 学校基本調査

5. 高等学校の公私立別学校数・学年別生徒数・教員数

各年5月1日現在

区 分	学校数	生 徒 数 (人)							教員数 (本務者) (人)	
		総 数	男	女	学 年					
					1 年	2 年	3 年	4 年		
合計	平成25年	8	5,677	2,795	2,882	1,918	1,903	1,807	49	389
	平成26年	8	5,730	2,824	2,906	1,912	1,889	1,872	57	393
	平成27年	8	5,634	2,734	2,900	1,882	1,874	1,842	36	388
公立	平成25年	6	3,853	1,980	1,873	1,283	1,290	1,231	49	284
	平成26年	6	3,864	1,963	1,901	1,271	1,265	1,271	57	286
	平成27年	6	3,729	1,910	1,819	1,208	1,249	1,236	36	280
私立	平成25年	2	1,824	815	1,009	635	613	576	-	105
	平成26年	2	1,866	861	1,005	641	624	601	-	107
	平成27年	2	1,905	824	1,081	674	625	606	-	108

通信制は除く

資料: 学校基本調査

6. 中学校卒業後の状況

各年5月1日現在

区 分	総 数 (人)	高等学校等 進学者(人)	専修学校(高等 課程)進学者及び 専修学校(一般 過程)等入学者(人)	就 職 者 (人)	そ の 他 (人)	高等学校等 進学率 (%)
平成25年	1,266	1,253	-	1	12	99.0
平成26年	1,231	1,221	1	1	8	99.2
平成27年	1,254	1,243	-	1	10	99.1

資料:学校基本調査

7. 高等学校卒業後の状況

各年5月1日現在

区 分	総 数 (人)	大 学 等 進 学 者 (人)	専修学校(専門課程) 進学者及び 専修学校(一般過程) 等入学者(人)	就 職 者 (人)	一時的な仕事 に就いた者 (人)	そ の 他 (人)	大学等進学 者の進学率 (%)
平成25年	1,821	976	336	449	10	50	53.6
平成26年	1,777	945	364	413	15	40	53.2
平成27年	1,875	983	349	487	11	45	52.4

通信制は除く

資料:学校基本調査

8. 私立大学の学校数・学年別学生数・教員数

各年5月1日現在

区分	学校 数	種 別	学 生 数							教授 准教授 講師 助教
			総 数	男	女	学 年				
						1年	2年	3年	4年	
平成 25年	1	大学(文学部、社会福祉学部、教育学部、 現代日本社会学部)	2,887	1,695	1,192	728	711	706	742	88
		専攻科	28	26	2	28	-	-	-	
		大学院(前期、修士、後期)	45	21	24	14	24	7	-	
平成 26年	1	大学(文学部、教育学部、現代日本社会学部)	2,881	1,695	1,186	724	737	663	757	86
		専攻科	28	24	4	28	-	-	-	
		大学院(前期、修士、後期)	35	19	16	12	16	7	-	
平成 27年	1	大学(文学部、教育学部、現代日本社会学部)	2,945	1,746	1,199	785	741	701	718	84
		専攻科	28	20	8	28	-	-	-	
		大学院(前期、修士、後期)	35	17	18	16	14	5	-	

平成25年3月「文学研究科教育学専攻」廃止

資料:皇學館大学

平成26年3月「社会福祉学部」廃止

教授、准教授、講師、助教の教員数については、「専攻科」及び「大学院」の教員も含む。

【図書館】

1. 伊勢図書館 分類別蔵書数及び貸出冊数(分室含む)

各年度末現在

分類	蔵書数(冊)			貸出冊数(冊)		
	平成24年度	平成25年度	平成26年度	平成24年度	平成25年度	平成26年度
総数	319,246	322,875	326,120	414,734	393,968	403,807
総記	10,659	10,681	10,567	4,615	4,192	4,549
哲学	11,321	11,648	11,757	15,323	14,671	14,818
歴史	29,286	29,136	29,372	28,711	26,199	26,296
社会	41,657	41,769	41,861	25,552	22,612	23,766
自然	24,561	24,669	24,665	24,538	22,648	23,930
工学	22,155	21,799	22,332	39,046	35,258	38,200
産業	10,032	10,102	10,025	9,530	9,004	9,824
芸術	30,966	31,119	30,886	33,016	30,595	30,506
語学	5,995	5,999	5,889	4,726	4,663	4,853
文学	97,661	99,581	101,350	141,293	136,760	138,385
紙芝居	1,879	1,964	2,025	3,214	3,159	3,072
絵本誌	21,925	22,876	23,703	67,950	67,288	68,423
雑誌	11,149	11,532	11,688	17,220	16,919	17,185

分類方法は、日本十進分類法によるが、一部は各図書館独自の方法による

資料: 伊勢図書館

2. 小俣図書館 分類別蔵書数及び貸出冊数

各年度末現在

分類	蔵書数(冊)			貸出冊数(冊)		
	平成24年度	平成25年度	平成26年度	平成24年度	平成25年度	平成26年度
総数	164,763	169,197	173,896	315,393	305,738	295,916
総記	3,591	3,661	3,770	2,896	2,539	2,385
哲学	4,556	4,703	4,821	8,230	7,964	7,441
歴史	11,410	11,802	12,036	19,876	18,308	17,864
社会	19,697	20,089	20,719	13,598	12,840	12,362
自然	13,165	13,615	13,978	16,497	15,479	15,335
工学	15,328	15,661	15,888	31,401	28,712	27,181
産業	5,680	5,660	5,866	7,615	7,254	6,958
芸術	14,495	14,634	15,021	20,670	19,987	18,707
語学	2,760	2,778	2,808	3,995	3,577	3,607
文学	47,153	48,790	50,226	100,225	98,269	94,744
参考資料	4,014	4,147	4,344	貸出禁止	貸出禁止	貸出禁止
紙芝居	1,685	1,739	1,828	5,850	6,102	5,096
絵本誌	14,142	14,801	15,466	60,283	61,160	61,015
雑誌	7,087	7,117	7,125	24,257	23,547	23,221

分類方法は、日本十進分類法によるが、一部は各図書館独自の方法による

資料: 小俣図書館

3. ふるさと文庫蔵書数

各年度末現在

区分	総数	総記	哲学	歴史	社会	自然	工学	産業	芸術	語学	文学
平成24年度	15,437	590	1,517	3,547	3,120	502	497	703	2,105	84	2,772
平成25年度	15,969	605	1,654	3,648	3,219	511	500	730	2,186	84	2,832
平成26年度	16,476	613	1,726	3,744	3,327	520	522	745	2,251	84	2,944

資料:伊勢図書館

4. 図書館利用状況

区 分		開館日数 (日)	入館者 (人)	入館者 一日平均 (人)	登録者数 (件)	貸出件数 (件)	貸出冊数 (冊)	AV ブース (件)	リスニング (件)
伊勢図書館	平成24年度	288	280,815	975	74,934	104,833	414,734	5,216	109
	平成25年度	286	263,007	920	77,144	98,866	393,968	4,501	123
	平成26年度	288	258,136	896	42,455	100,201	403,807	4,584	109
小俣図書館	平成24年度	287	210,089	732	45,624	71,163	315,393	6,204	154
	平成25年度	287	212,088	739	47,067	69,440	305,738	6,182	565
	平成26年度	286	195,822	685	22,787	67,158	295,916	5,937	174

登録者数については、各年度末現在
小数点以下第1位四捨五入

資料:各図書館

5 . 民 生 ・ 労 働

【福祉】

1. 障害者医療費受給件数・支給額

(単位:千円)

区分	受給者数	支給額	
		件数	金額
平成24年度	2,373	52,466	236,697
平成25年度	2,403	53,894	236,359
平成26年度	2,376	56,095	235,824

資料: 医療保険課

2. 65歳以上障害者医療費受給件数・支給額

(単位:千円)

区分	受給者数	支給額	
		件数	金額
平成24年度	2,430	64,333	175,067
平成25年度	2,416	67,261	177,216
平成26年度	2,410	68,850	173,623

資料: 医療保険課

3. こども医療費受給件数・支給額

(単位:千円)

区分	受給者数	支給額	
		件数	金額
平成24年度	12,543	110,393	190,863
平成25年度	12,480	145,854	259,845
平成26年度	15,119	152,562	275,417

平成26年9月から中学生の通院が追加対象となった。

資料: 医療保険課

4. 一人親家庭等医療費受給件数・支給額

(単位:千円)

区分	受給者数	支給額	
		件数	金額
平成24年度	3,234	29,788	70,927
平成25年度	3,115	29,439	68,450
平成26年度	3,007	29,077	68,910

資料: 医療保険課

5. 児童福祉施設(保育所)の入所人員

各年4月1日現在

区 分	保育所数	児 童 数				年度間入所のべ人員	職 員 数	
		定 員	入所人員	3歳未満児	3歳以上児			
合 計	平成24年度	31	2,953	2,635	871	1,764	32,866	642
	平成25年度	32	2,993	2,745	939	1,806	34,011	664
	平成26年度	31	2,903	2,683	945	1,738	33,218	674
公 立	平成24年度	14	1,550	1,328	406	922	16,276	357
	平成25年度	14	1,550	1,304	413	891	15,791	348
	平成26年度	13	1,460	1,269	436	833	15,426	358
私 立	平成24年度	17	1,403	1,307	465	842	16,590	285
	平成25年度	18	1,443	1,441	526	915	18,220	316
	平成26年度	18	1,443	1,414	509	905	17,792	316

資料:こども課

6. 児童手当等受給者数・支給額

各年度末現在

区 分	総数		3歳未満		3歳以上 小学校修了前		小学校以上 中学校修了前	
	受給者数	金額(千円)	受給者数	金額(千円)	受給者数	金額(千円)	受給者数	金額(千円)
平成24年度	9,399	2,088,688	2,418	491,369	6,474	1,201,156	2,423	396,163
平成25年度	9,249	1,996,160	2,382	467,720	6,335	1,146,230	2,393	382,210
平成26年度	9,025	1,965,360	2,260	455,975	6,243	1,127,110	2,417	382,275

各区分で重複する受給者がいるため、受給者総数は計と一致しない

平成24年4月から「こども手当」から「児童手当」に名称が変更、対象は変更なし

資料:こども課

7. 身体障害者手帳交付件数

各年度末現在

区 分	総 数	肢体障がい者	視覚障がい者	聴覚障がい者	言語障がい者	内部障がい者	
総 数	平成24年度	5,278	2,757	337	654	71	1,459
	平成25年度	5,320	2,811	336	637	64	1,472
	平成26年度	5,282	2,754	326	636	62	1,504
18歳未満	平成24年度	88	60	5	7	0	16
	平成25年度	90	59	5	8	0	18
	平成26年度	87	58	5	8	0	16
18歳以上	平成24年度	5,190	2,697	332	647	71	1,443
	平成25年度	5,230	2,752	331	629	64	1,454
	平成26年度	5,195	2,696	321	628	62	1,488

資料:高齢・障がい福祉課

8. 養護老人ホームの入所人員

各年度末現在

区 分		総 数	69歳以下	70～79歳	80～89歳	90歳以上
総 数	平成24年度	145	10	32	78	25
	平成25年度	145	6	38	80	21
	平成26年度	143	7	33	74	29
男	平成24年度	27	5	11	9	2
	平成25年度	31	4	12	10	5
	平成26年度	31	4	11	11	5
女	平成24年度	118	5	21	69	23
	平成25年度	114	2	26	70	16
	平成26年度	112	3	22	63	24

資料: 万亀会館・高砂寮

9. 特別養護老人ホームの入所人員

各年度末現在

区 分		総 数 ()	65歳未満 ()		65～69歳 ()		70～79歳 ()		80～89歳 ()		90歳以上 ()	
総 数	平成24年度	549 89	10 2	7 2	81 7	246 37	205 41					
	平成25年度	661 81	13 1	11 2	95 18	320 34	222 26					
	平成26年度	668 66	14 0	12 3	96 13	325 29	221 21					
男	平成24年度	94 24	7 2	4 2	25 3	42 9	16 8					
	平成25年度	113 14	7 1	5 1	35 5	50 2	16 5					
	平成26年度	120 17	6 0	6 3	31 5	57 4	20 5					
女	平成24年度	455 65	3 -	3 -	56 4	204 28	189 33					
	平成25年度	548 67	6 -	6 1	60 13	270 32	206 21					
	平成26年度	548 49	8 0	6 0	65 8	268 25	201 16					

()はショートステイの数で再掲

資料: 白百合園・神路園・双寿園・第2双寿園・雅之園・正邦苑・正邦苑静乾・伊勢あさま苑・いすず苑・高砂寮

10. 生活保護世帯・人員

各年度末現在

区 分	世 帯	人 員
平成24年度	1,009	1,301
平成25年度	995	1,274
平成26年度	974	1,239

資料: 生活支援課

11. 生活保護扶助別保護費

(単位: 千円)

区 分	総 数	生 活	住 宅	教 育	医 療	そ の 他
平成24年度	2,250,442	637,010	238,250	9,030	1,267,598	98,554
平成25年度	2,199,636	614,078	239,742	8,615	1,217,796	119,405
平成26年度	2,192,750	614,870	241,391	8,979	1,208,541	118,969

資料: 生活支援課

12. 共同募金実績

(単位: 円)

区 分	募金総額	戸別募金	街頭募金	法人募金	職域・その他	目標額	目標達成率 (%)
平成25年	19,982,802	16,228,896	952,569	1,296,000	1,505,337	21,636,200	92.4
平成26年	19,816,460	16,043,661	875,210	1,217,000	1,680,589	20,206,000	98.1
平成27年	19,524,859	15,644,999	866,395	1,197,760	1,815,705	19,950,700	97.9

資料: 伊勢市社会福祉協議会

【年金・保険】

1. 国民年金被保険者数

各年度末現在

区 分	強 制 被 保 険 者		任 意 被 保 険 者	被 保 険 者 総 数
	1 号	3 号		
平成24年度	17,374	9,297	256	26,927
平成25年度	16,780	9,092	241	26,113
平成26年度	16,152	8,918	225	25,295

資料: 医療保険課

2. 国民健康保険加入世帯数・加入人口

各年度末現在

区 分	世 帯			人 口		
	総 数	加入世帯	加入率 (%)	総 数	被保険者数	加入率 (%)
平成24年度	54,027	20,038	37.1	132,058	33,904	25.7
平成25年度	54,193	19,785	36.5	131,289	33,159	25.3
平成26年度	54,333	19,533	36.0	130,338	32,306	24.8

資料: 医療保険課

3. 介護保険被保険者数・要介護等認定者数

各年度末現在

区 分	第1号 被保険者数	要 介 護 等 認 定 者 数							計
		要支援1	要支援2	要介護1	要介護2	要介護3	要介護4	要介護5	
平成24年度	35,656	1,017	892	1,335	1,296	936	968	863	7,307
平成25年度	36,735	1,106	908	1,423	1,250	871	973	818	7,349
平成26年度	37,609	1,210	1,012	1,503	1,269	906	954	776	7,630

資料: 介護保険課

【労働】

1. 産業別労働組合数・組合員数

6月30日現在

区 分	組 合 数	組 合 員 数 (人)
	平成27年	平成27年
総 数 (全 産 業)	52	8,763
農 業 ・ 林 業	0	0
建 設 業	3	429
製 造 業	14	3,222
電 気 ・ ガ ス ・ 熱 供 給 ・ 水 道 業	2	155
情 報 通 信 業	0	0
運 輸 業 , 郵 便 業	7	985
卸 売 業 , 小 売 業	3	782
金 融 業 , 保 険 業	5	292
不 動 産 業 , 物 品 賃 貸 業	0	0
学 術 研 究 , 専 門 ・ サ ー ビ ス 業	0	0
宿 泊 業 , 飲 食 サ ー ビ ス 業	0	0
生 活 関 連 サ ー ビ ス , 娯 楽 業	1	39
教 育 , 学 習 支 援 業	5	1,032
医 療 , 福 祉	4	252
複 合 サ ー ビ ス 業	0	0
そ の 他 サ ー ビ ス 業	2	19
公 務	4	1,468
分 類 不 能 の 産 業	2	88

資料:三重県雇用経済部雇用対策課

2. 一般職業紹介状況(伊勢公共職業安定所管内)

区 分	新規求職申込件数	新規求人数	紹介件数	就職件数
平成24年度	11,212	14,389	16,892	4,151
平成25年度	10,200	16,618	14,105	4,029
平成26年度	9,965	14,393	12,622	3,497

資料:伊勢公共職業安定所

6 . 保 健 · 衛 生

1. 死因別死亡者数

区 分	総 数	悪 性 新 生 物	脳 血 管 疾 患	心 疾 患	肺 炎	不 慮 の 事 故	老 衰	腎 全	自 殺	糖 尿 病	肝 疾 患	そ の 他
平成24年	1,481	362	148	245	132	56	91	33	26	36	15	337
平成25年	1,538	385	148	256	130	57	131	25	26	25	8	347
平成26年	1,474	402	119	229	120	45	141	24	22	10	20	342

資料:三重県の人口動態統計

2. 年齢階層別死亡者数

区 分	総 数	0～9歳	10～19歳	20～29歳	30～39歳	40～49歳	50～59歳	60～69歳	70歳以上
平成24年	1,481	5	4	7	10	24	47	139	1,245
平成25年	1,538	6	5	6	7	24	52	133	1,305
平成26年	1,474	5	-	4	10	25	45	136	1,249

資料:三重県の人口動態統計

3. 医療機関数

各年度末現在

区 分	病 院	病床数	診 療 所	歯科診療所	歯科技工所	助 産 所	施 術 所
平成24年度	4	1,323	127	79	22	3	85
平成25年度	4	1,323	129	80	22	3	86
平成26年度	4	1,323	127	78	21	2	83

病床数は病院の病床数のみ

資料:伊勢保健所年報
(伊勢保健福祉事務所)

4. 伊勢総合病院利用件数

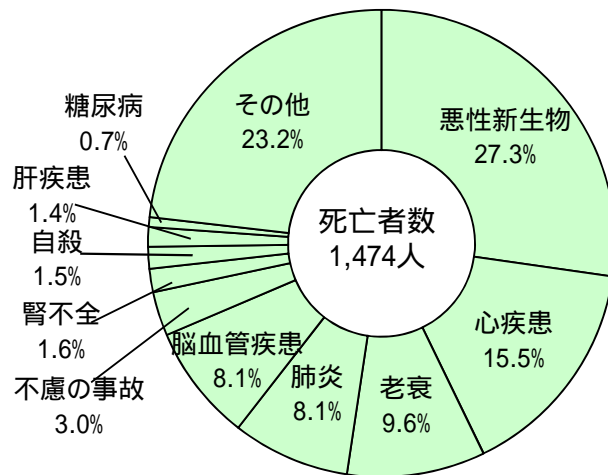
区 分		総	内	循	外消	整	形	皮	泌	産	小	耳	眼	精	脳	歯	放	麻	神
		数	科	環	化	形	成	膚	尿	婦	児	鼻	科	神	神	科	射	酔	経
			科	器	器	外	外	科	器	人	科	い	科	神	経	科	線	科	内
			科	内	外	科	科	科	科	科	科	ん	科	科	外	科	科	科	科
平成24年度	入院	69,483	21,215	4,320	10,865	20,311	964	591	2,936	1,064	-	94	976	-	-	1,023	-	51	5,073
	外来	130,433	35,811	-	9,674	17,888	4,946	9,624	8,954	3,969	102	4,050	6,098	1,894	346	12,181	4,140	1,375	9,381
平成25年度	入院	70,409	22,569	2,848	10,388	21,747	486	542	3,586	1,036	-	-	1,056	-	-	1,132	-	-	5,019
	外来	125,800	34,412	-	9,685	19,289	4,111	9,138	9,390	3,926	115	104	6,758	1,806	309	12,870	3,814	1,202	8,871
平成26年度	入院	67,970	24,751	2,478	8,492	21,655	0	712	3,121	845	0	0	1,083	0	0	968	0	0	3,865
	外来	122,860	34,238	0	9,950	19,664	1,013	9,641	9,634	3,790	104	509	7,068	1,614	308	11,988	3,634	1,077	8,628

H26.8.1 循環器科を循環器内科に名称変更

資料:伊勢総合病院

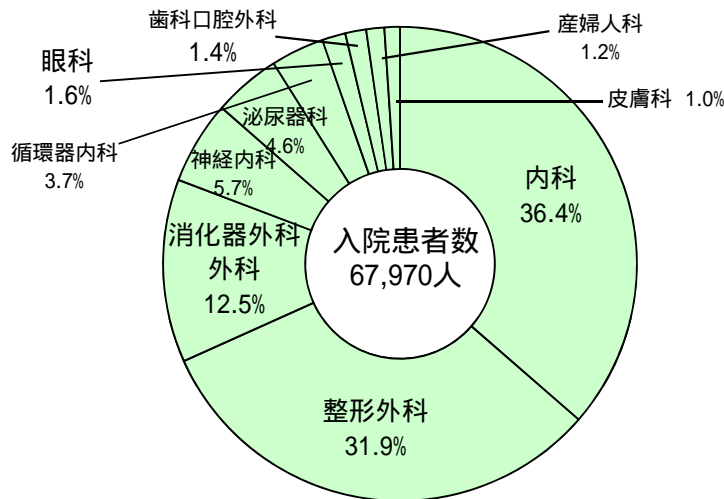
H26.8.1 消化器外科を新規標榜(統計については外科と合算)

平成26年死亡者数・死因別構成比



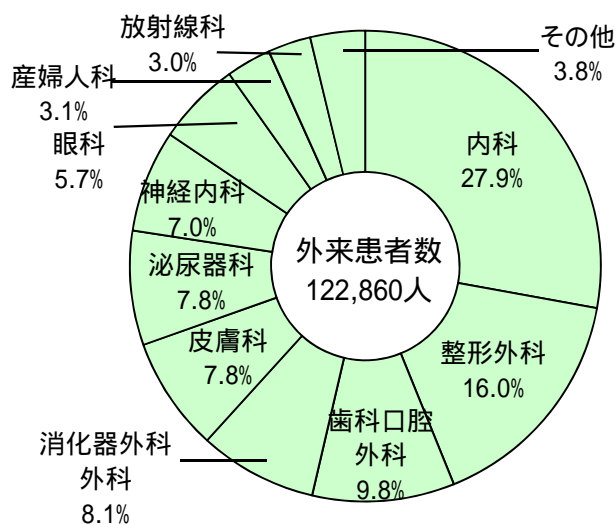
資料: 三重県健康福祉部健康福祉総務課

平成26年度入院患者数・科別構成比 (伊勢総合病院)



資料: 伊勢総合病院

平成26年度外来患者数・科別構成比(伊勢総合病院)



資料: 伊勢総合病院

5. 市町別し尿・浄化槽汚泥処分状況

(単位:k0)

区分	総数	伊勢市	玉城町	度会町	その他
平成24年度	56,916	46,818	5,753	4,345	-
平成25年度	58,587	47,184	7,016	4,387	-
平成26年度	52,654	43,335	4,944	4,375	-

資料:伊勢広域環境組合

6. 市町別ごみ搬入量

(単位:t)

区分		総数	伊勢市	明和町	玉城町	度会町	その他	
総数	平成24年度	62,117	48,586	7,009	4,274	2,248	-	
	平成25年度	60,994	47,877	6,680	4,238	2,199	-	
	平成26年度	61,819	48,636	6,695	4,278	2,210	-	
燃えるごみ	平成24年度	55,248	43,111	6,304	3,793	2,040	-	
	平成25年度	54,631	42,828	6,031	3,783	1,989	-	
	平成26年度	55,587	43,683	6,074	3,844	1,986	-	
缶・金属類	平成24年度	1,377	1,105	157	113	2	-	
	平成25年度	1,342	1,060	148	118	16	-	
	平成26年度	1,373	1,094	150	113	16	-	
缶・金属類のうち	廃乾電池 (1)	平成24年度	59	46	7	5	1	-
		平成25年度	58	44	6	5	3	-
		平成26年度	51	39	5	4	3	-
	小型家電 (1)	平成24年度	-	-	-	-	-	-
		平成25年度	220	180	20	13	7	-
		平成26年度	240	170	30	19	21	-
資源ごみ (2)	平成24年度	3,418	2,767	297	220	134	-	
	平成25年度	3,357	2,726	288	212	131	-	
	平成26年度	3,316	2,687	282	220	127	-	
廃蛍光管等	平成24年度	36	29	3	2	2	-	
	平成25年度	34	28	2	2	2	-	
	平成26年度	35	29	3	2	1	-	
粗大ごみ	平成24年度	1,979	1,528	241	141	69	-	
	平成25年度	1,630	1,235	211	123	61	-	
	平成26年度	1,508	1,143	186	99	80	-	

資料:伊勢広域環境組合

1 缶・金属類のうち、廃乾電池・小型家電を再掲、小型家電のリサイクルを平成25年度から開始

2 資源ごみ...ガラス・くずびん類、陶磁器類、資源びん、その他プラスチック製容器包装、ペットボトル

7. 建設

【道路】

1. 市道の延長・橋梁箇所延長

各年度末現在

区分	道路実延長 (m)	うち舗装道		うち未舗装道 延長(m)	橋梁	
		延長(m)	舗装率(%)		箇所	延長(m)
平成24年度	866,630.8	802,130.7	92.55	64,500.1	450	4,658
平成25年度	875,914.0	812,853.3	92.80	63,060.7	450	4,659
平成26年度	877,180.4	814,552.1	92.86	62,628.3	450	4,657

資料:維持課

2. 県道の延長・橋梁箇所延長

各年度末現在

区分	道路実延長 (m)	うち舗装道		うち未舗装道 延長(m)	橋梁	
		延長(m)	舗装率(%)		箇所	延長(m)
平成24年度	140,170.0	127,930.0	91.27	12,240.0	153	4,187.0
平成25年度	139,907.5	127,667.5	91.25	12,240.0	153	4,187.0
平成26年度	142,130.0	129,952.8	91.43	12,179.2	155	4,586.8

資料:三重県伊勢建設事務所

3. 国道の延長・橋梁箇所延長

各年度末現在

区分	道路実延長 (m)	うち舗装道		うち未舗装道 延長(m)	橋梁		
		延長(m)	舗装率(%)		箇所	延長(m)	
総数	平成24年度	28,679.2	28,679.2	100.00	-	33	1,820.5
	平成25年度	28,679.2	28,679.2	100.00	-	33	1,820.5
	平成26年度	30,534.3	30,534.3	100.00	-	55	2,526.7
国管理	平成24年度	16,018.0	16,018.0	100.00	-	13	1,174.0
	平成25年度	16,018.0	16,018.0	100.00	-	13	1,174.0
	平成26年度	16,018.0	16,018.0	100.00	-	(2) 30	1,233.0
県管理 (1)	平成24年度	12,661.2	12,661.2	100.00	-	20	646.5
	平成25年度	12,661.2	12,661.2	100.00	-	20	646.5
	平成26年度	14,516.3	14,516.3	100.00	-	25	1,293.7

(1)平成24、25年度については、国道42号線の延長・平成26年度は国道42号線、国道167号線(第2伊勢道路)の延長

(2)橋長2m以上かつ土被り1m未満の溝橋(カルバート)を橋梁として取り扱うこととしたため橋梁箇所及び延長増加

資料:国土交通省中部地方整備局三重河川国道事務所・三重県伊勢建設事務所

【住宅】

1. 一般住宅建築確認申請件数

区 分	用 途 別				種 類 別				
	総 数	専用住宅	併用住宅	その他	総 数	新 築	増 築	改 築	その他
平成24年度	640	439	66	135	640	520	113	2	5
平成25年度	779	625	13	141	779	670	100	1	8
平成26年度	518	393	21	104	518	445	68	0	5

資料:都市計画課

2. 市営住宅管理戸数

各年度末現在

区 分	管 理 戸 数							
	総 数	()	木 造	()	簡易耐火	()	耐 火	()
平成24年度	988	1,030	16	16	530	566	442	448
平成25年度	988	1,030	16	16	530	566	442	448
平成26年度	988	1,030	16	16	530	566	442	448

()は特定公共賃貸住宅・改良住宅・市単を含む

資料:建築住宅課

8 . 運 輸 ・ 通 信

【運輸】

1. JR東海乗客数

	宮川駅	山田上り口駅	伊勢市駅	五十鈴ヶ丘駅	二見浦駅	松下駅
平成24年度	92,805	33,954	400,897	93,579	75,007	13,535
平成25年度	102,560	41,654	503,448	96,249	86,969	16,432
平成26年度	91,632	37,421	422,845	91,155	74,146	15,074

資料:JR東海

2. 近鉄乗客数

	明野駅	小俣駅	宮町駅	伊勢市駅	宇治山田駅	五十鈴川駅	朝熊駅
平成24年度	387,793	93,841	206,785	1,421,738	2,026,239	479,493	44,860
平成25年度	410,249	97,161	207,350	1,731,809	2,445,072	613,421	47,866
平成26年度	412,091	104,708	200,587	1,474,232	2,247,858	503,266	41,101

資料:近畿日本鉄道(株)

3. 自動車登録台数

各年度末現在

区分	総数	貨物車			乗用車		特種用途車	特殊車	バス
		普通車	小型車	被けん引車	普通車	小型車			
平成24年度	56,186	1,874	3,829	8	19,536	29,264	1,161	253	261
平成25年度	55,927	1,883	3,751	8	19,908	28,669	1,184	254	270
平成26年度	55,303	1,879	3,686	24	20,086	27,933	1,186	253	256

資料:中部運輸局三重運輸支局

4. 軽自動車等登録台数

各年度末現在

区分	総数	原動機付自転車				小型自動車	小型特殊自動車		軽自動車					
		第一種 (50cc以下)	第二種 乙(51~90cc以下)	第二種 甲(91~125cc以下)	三輪以上 のもの (20cc以上)	二輪 (250cc超)	農耕用	農耕用以外	二輪 (125超~ 250cc)	三輪	四輪 乗用 自家用	四輪 貨物 自家用	四輪 乗用 営業用	四輪 貨物 営業用
平成24年度	55,925	8,925	788	737	123	1,787	2,539	220	1,564	2	27,685	11,410	1	144
平成25年度	56,284	8,650	769	786	130	1,823	2,461	225	1,552	1	28,587	11,169	1	130
平成26年度	57,182	8,387	726	863	148	1,796	2,421	222	1,593	2	29,899	10,983	1	141

非課税・減免台数除く

資料:課税課

【通信】

1. 郵便物等取扱数

(単位:千通)

区 分	引 受 物 数					配 達 物 数				
	総数	普通	書留等	速達等	荷物	総数	普通	書留等	速達等	荷物
平成24年度	10,532	9,409	91	63	969	18,462	17,699	306	102	355
平成25年度	10,539	9,185	96	71	1,187	19,452	18,626	315	107	404
平成26年度	10,104	8,623	97	75	1,309	18,971	18,104	315	107	445

引受数は、志摩市・度会町・南伊勢町分を含む

資料: 日本郵便(株)伊勢郵便局

2. 年賀郵便取扱数

(単位:通)

区 分	引 受 数	配 達 数
平成25年度	4,590,000	3,057,000
平成26年度	4,379,000	2,825,000
平成27年度	4,225,000	2,720,000

引受数は、志摩市・度会町・南伊勢町分を含む

資料: 日本郵便(株)伊勢郵便局

3. 電話加入数

各年度末現在

区 分	総 数	加 入 電 話	I S D N	公 衆 電 話
平成24年度	36,449	32,924	3,359	166
平成25年度	34,243	30,956	3,139	148
平成26年度	29,197	28,659	405	133

資料: NTT西日本三重支店

4. ケーブルテレビ・インターネット加入世帯数

各年度末現在

区 分	ケーブルテレビ加入世帯		インターネット加入世帯	
	加入世帯	加入率 (%)	加入世帯	加入率 (%)
平成24年度	32,732	60.70	11,786	21.86
平成25年度	32,251	59.61	10,746	19.86
平成26年度	30,695	56.64	10,738	19.81

インターネット加入世帯数は、アイティービー((株)ZTV伊勢放送局)とのインターネット接続

資料: 広報広聴課

5. テレビ放送受信契約数

各年度末現在

区 分	受 信 契 約 数	衛 星 契 約 数 (再掲)
平成24年度	43,569	15,400
平成25年度	43,533	15,763
平成26年度	44,174	16,234

資料: 日本放送協会[NHK]津放送局

9. 電気・ガス・上下水道

【電 気】

1. 電力・電灯の販売電力量等

各年度末現在

区 分	電 力		電 灯		
	販売電力量(10 ³ kWh)		口 数 (口)	契約数 (kW)	販売電力量 (10 ³ kWh)
平成24年度	423,867		83,791	319,989	312,528
平成25年度	438,145		84,488	325,138	313,385
平成26年度	418,198		84,960	328,404	297,834

資料: 中部電力(株)伊勢営業所

【ガ ス】

1. ガスの使用戸数・年間需要量

各年度末現在

区 分	戸 数 (戸)			年 間 需 要 量 (千m ³)		
	総 数	家 庭 用	産 業 用	総 数	家 庭 用	産 業 用
平成24年度	18,320	17,554	766	40,307	4,625	35,682
平成25年度	18,206	17,436	770	41,260	4,420	36,840
平成26年度	18,058	17,322	736	39,721	4,388	35,333

資料: 東邦ガス(株)三重支社伊勢サービスセンター

【上下水道】

1. 上水道の需要状況

各年度末現在

区 分	給水戸数 (戸)	給水人口 (人)	年間配水量 (m^3)	年間有収水量 (m^3)	一日平均有収水量 (m^3)
平成24年度	55,132	131,164	17,363,139	15,310,372	41,946
平成25年度	55,599	130,412	17,467,792	15,399,989	42,192
平成26年度	55,670	129,448	16,961,391	14,988,703	41,065

資料: 上下水道総務課

2. 簡易水道の需要状況

各年度末現在

区 分	給水施設数	給水戸数 (戸)	給水人口 (人)	年間配水量 (m^3)	年間有収水量 (m^3)	一日平均有収水量 (m^3)
平成24年度	1	60	94	10,735	7,487	21
平成25年度	1	59	89	10,318	7,212	20
平成26年度	1	58	92	10,141	7,100	19

資料: 上下水道総務課

3. 月別有収水量

(単位: m^3) 平成26年度

	上水道	簡易水道
総 数	14,988,703	7,100
4 月	1,077,342	
5 月	1,355,796	1,131
6 月	1,148,594	
7 月	1,381,922	1,205
8 月	1,164,431	
9 月	1,443,703	1,383
10 月	1,133,346	
11 月	1,378,917	1,256
12 月	1,112,245	
1 月	1,328,214	1,160
2 月	1,154,581	
3 月	1,309,612	965

簡易水道の有収水量は2ヶ月分の数値

資料: 料金課

4. 下水道及び農業集落排水普及率

各年度末現在

区 分	下 水 道		農 業 集 落 排 水	
	処理区域面積 (ha)	普及率 (%)	処理区域面積 (ha)	普及率 (%)
平成24年度	1,413.1	42.7	69.6	1.7
平成25年度	1,457.3	44.1	69.6	1.7
平成26年度	1,580.9	47.6	0	0

普及率 = 処理区域内人口 / 年度末現在行政区域内人口

資料: 上下水道総務課

下水道と農業集落排水の統合に伴い、平成26年度分から下水道の処理区域面積に旧農業集落排水区域の処理区域面積を加算して算出

10. 治安·消防

【治安】

1. 犯罪発生と検挙件数(伊勢市のみ)

区分		総数	凶悪犯	粗暴犯	窃盗犯	知能犯	風俗犯・その他
平成25年	発生	1,088	3	37	777	34	237
	検挙	237	2	14	162	27	32
平成26年	発生	1,024	1	20	763	29	211
	検挙	293	1	7	214	22	49
平成27年	発生	849	5	21	623	35	165
	検挙	284	5	16	197	25	41

資料:伊勢警察署

2. 交通事故発生件数(伊勢警察署管内)

区分	総件数	人身事故件数	死者	傷者	物損事故件数
平成25年	5,586	819	3	1,073	4,767
平成26年	5,303	668	8	825	4,635
平成27年	5,081	596	6	766	4,485

資料:伊勢警察署

3. 原因別交通事故(人身事故)発生件数(伊勢警察署管内)

区分		平成25年	平成26年	平成27年	区分		平成25年	平成26年	平成27年
総数		819	668	596					
車両等	信号無視	23	15	25	安全運転義務違反	わき見等前方不注意	128	120	116
	通行区分違反	1	-	2		動静不注視	221	128	123
	車間距離不保持	-	-	0		ハンドル・ブレーキ操作誤り	51	36	32
	追越違反	-	2	3		安全不確認	258	217	154
	一時停止違反	52	54	38		その他	10	40	28
	右左折違反	2	-	2	その他	2	2	3	
	歩行者妨害	13	14	16	歩行者等	とびだし	-	-	0
	徐行場所違反	6	3	4		車両の直前・直後の横断	-	-	0
	優先通行違反	3	3	15		信号無視	-	2	0
	酒酔い運転	-	1	0		その他横断	3	-	0
	交差点の安全通行	28	27	24		その他歩行者の違反	-	1	1
	安全不確認ドア開放等	1	1	0	その他		16	2	7
	過労運転	-	-	0					
	最高速度違反	1	-	3					
横断等禁止	-	-	0						
踏切不停止等	-	-	0						

資料:伊勢警察署

4. 運転免許証取得者数 (伊勢警察署管内)

区 分	免 許 証 取 得 者 数			新規交付	更新交付	再交付
	総 数	男	女			
平成25年	114,559	60,853	53,706	1,680	22,340	712
平成26年	114,451	60,511	53,940	1,583	24,763	699
平成27年	113,850	59,955	53,895	2,316	27,123	530

資料:伊勢警察署

5. 公害発生種類別苦情処理件数

区 分		総 数	騒 音	悪 臭	粉じん	ばい煙	汚 水	振 動	その他
平成24年度	苦 情	88	9	10	-	27	6	-	36
	処 理	88	9	10	-	27	6	-	36
平成25年度	苦 情	76	10	9	-	16	9	-	32
	処 理	76	10	9	-	16	9	-	32
平成26年度	苦 情	89	7	4	-	15	1	-	62
	処 理	89	7	4	-	15	1	-	62

資料:環境課

【消 防】

1. 消防車両及び人員(伊勢市消防本部管内)

各年12月31日現在

区分	消 防 本 部 (署)									消 防 団			
	職員	消 防 ポ ン プ 等 保 有 台 数								団 員	消 防 ポ ン プ 等 保 有 台 数		
		普通 ポンプ車	水槽付 ポンプ車	はしご車	化学車	救 助 工作車	小型 動力 ポンプ	高規格 救急車	救急車		普通 ポンプ車	水槽付 ポンプ車	小型動力 ポンプ付 積載車
平成25年	189	1	8	1	1	1	4	8	-	532	4	1	42
平成26年	189	1	8	1	1	1	4	8	-	536	4	1	42
平成27年	195	1	8	1	1	1	4	8	-	549	3	1	43

資料:伊勢市消防本部

2. 月別火災発生件数(伊勢市消防本部管内)

区 分	総数	1月	2月	3月	4月	5月	6月	7月	8月	9月	10月	11月	12月
平 成 25 年	66	2	2	6	5	6	7	7	8	9	3	4	7
平 成 26 年	52	5	9	12	3	5	4	4	2	2	2	2	2
平 成 27 年	41	10	3	2	0	5	3	0	4	5	7	1	1

資料:伊勢市消防本部

3. 原因別火災発生件数(伊勢市消防本部管内)

区 分	平成25年	平成26年	平成27年	区 分	平成25年	平成26年	平成27年
総 数	66	52	41	内 燃 機 関	-	-	-
た ば こ	5	7	3	マ ッ チ ・ ラ イ タ ー	2	3	-
こ ん ろ	6	1	3	た き 火	13	9	5
ス ト ー プ	1	1	2	衝 突 の 火 花	-	-	-
か ま ど	-	-	-	火 入 れ	1	1	-
風 呂 か ま ど	1	-	-	火 あ そ び	-	3	-
炉	-	-	-	溶 接 機 ・ 溶 断 機	-	1	1
焼 却 炉	-	-	-	灯 火	1	1	2
ボ イ ラ ー	-	-	-	取 灰	-	-	2
排 気 管	3	1	-	放 火	3	1	1
電 気 機 器	2	-	1	放 火 の 疑 い	12	6	7
電 気 装 置	-	1	1	そ の 他	3	7	6
電 灯 ・ 電 話 等 配 線	5	2	-	不 明 ・ 調 査 中	5	7	5
配 線 器 具	3	-	2				

資料:伊勢市消防本部

4. 火災・焼損・損害状況(伊勢市消防本部管内)

区分	火災種別							焼損面積		死傷者		損害額 (千円)
	総数	建物	林野	車両	船舶	航空機	その他	建物 (m ²)	林野 (a)	死者	傷者	
平成25年	66	32	1	9	-	-	24	1,263	4.0	5	12	176,125
平成26年	52	20	5	7	-	-	20	223	59	2	2	29,671
平成27年	41	24	2	4	-	-	11	2,056	6.8	1	7	199,036

資料:伊勢市消防本部

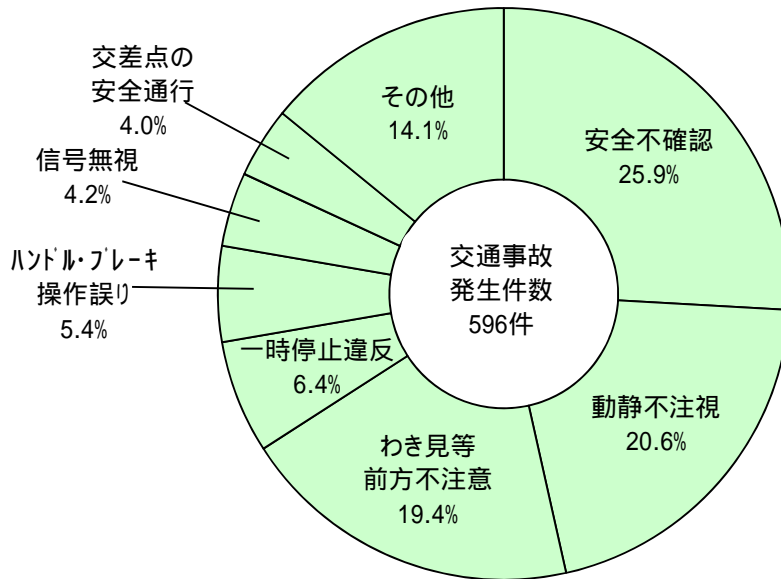
5. 救急出動件数(伊勢市消防本部管内)

区分	総数	火災	自然 災害	水難	交通	労働 災害	運動 競技	一般 負傷	加害	自行 損為	急病	その他
平成25年	7,550	83	-	10	789	36	52	933	23	57	4,942	625
平成26年	7,320	54	1	11	688	41	64	1,020	24	47	4,671	699
平成27年	7,488	46	1	5	749	79	75	1,029	19	52	4,867	566

資料:伊勢市消防本部

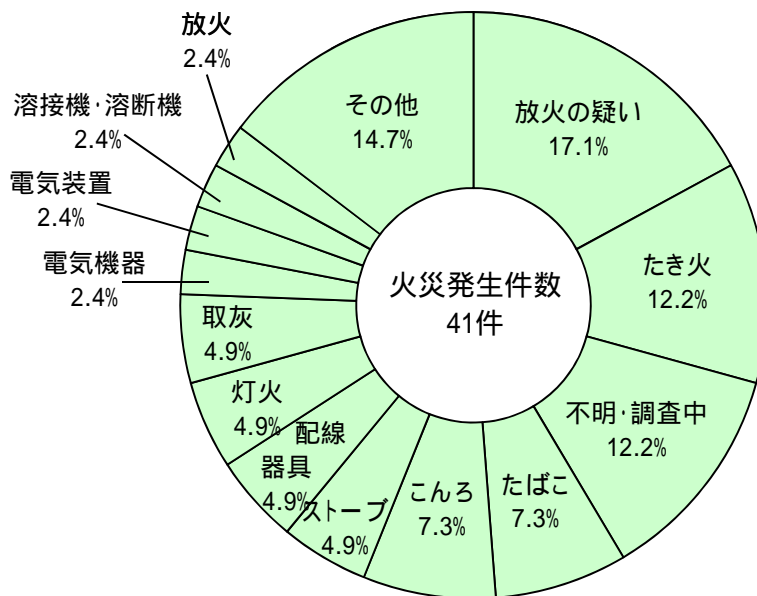
平成27年原因別交通事故(人身事故)発生件数

(伊勢警察署管内)



資料:伊勢警察署

平成27年原因別火災発生件数(伊勢市消防本部管内)



資料:伊勢市消防本部

11. 市民のくらし

1. 消費者物価指数 (三重県5市平均)

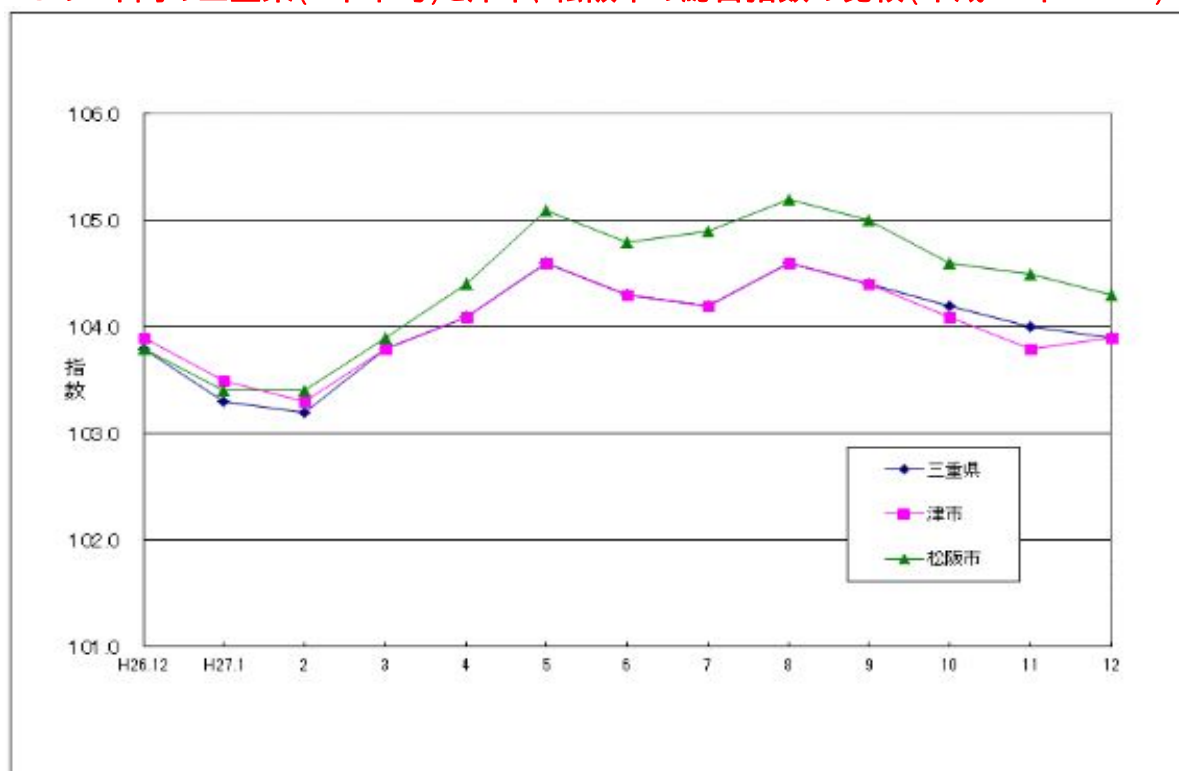
年 月	総 合	食 料	住 居	光熱・水道	家具・ 家事用品
平成 22年 平均	100.0	100.0	100.0	100.0	100.0
23年 平均	100.1	100.2	99.7	103.3	97.3
24年 平均	100.2	101.0	99.6	107.3	95.7
25年 平均	100.6	101.0	99.3	110.0	93.8
26年 平均	103.2	104.4	98.9	117.7	97.2
27年 平均	104.1	107.7	98.9	115.8	99.2

5市:津市・松阪市・桑名市・伊賀市・尾鷲市

消費者物価指数 (全国)

年 月	総 合	食 料	住 居	光熱・水道	家具・ 家事用品
平成 22年 平均	100.0	100.0	100.0	100.0	100.0
23年 平均	99.7	99.6	99.8	103.3	94.4
24年 平均	99.7	99.7	99.5	107.3	91.7
25年 平均	100.0	99.6	99.1	112.3	89.7
26年 平均	102.8	103.4	99.1	119.3	93.1
27年 平均	103.6	106.6	99.1	116.2	94.5

この1年間の三重県(5市平均)と津市、松阪市の総合指数の比較(平成22年 = 100)



平成22年=100

被服及び履物	保健医療	交通・通信	教 育	教養娯楽	諸 雑 費	食料(酒類を除く)及びエネルギーを除く総合
100.0	100.0	100.0	100.0	100.0	100.0	100.0
100.0	99.0	101.2	96.1	97.5	103.7	99.2
100.0	98.2	101.9	95.8	95.6	103.1	98.7
100.1	97.8	103.6	95.7	95.4	104.6	98.7
102.7	98.7	106.3	96.8	98.5	107.9	100.4
105.7	99.0	104.0	97.8	100.3	109.3	101.5

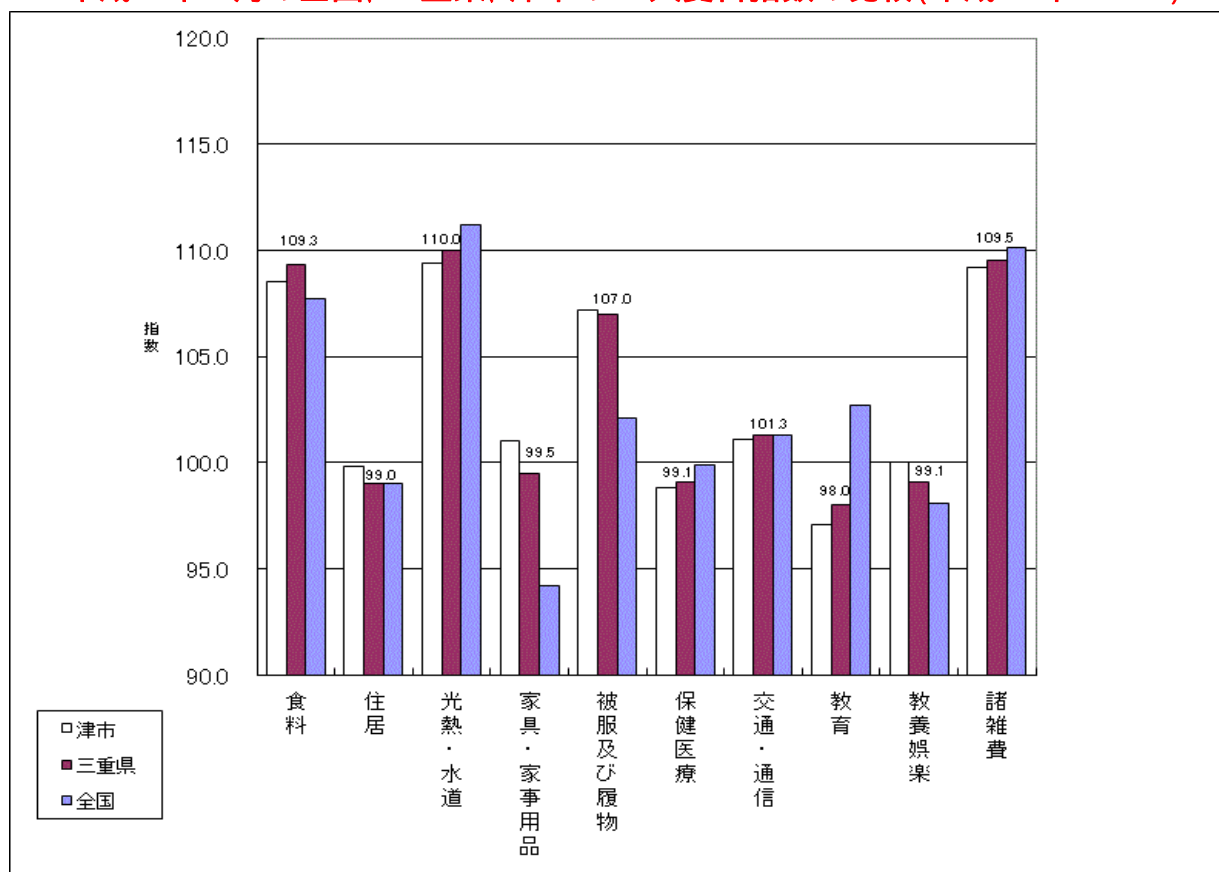
資料:三重県戦略企画部統計課

平成22年 = 100

被服及び履物	保健医療	交通・通信	教 育	教養娯楽	諸 雑 費	食料(酒類を除く)及びエネルギーを除く総合
100.0	100.0	100.0	100.0	100.0	100.0	100.0
99.7	99.3	101.2	97.9	96.0	103.8	99.1
99.7	98.5	101.5	98.2	94.5	103.5	98.5
100.1	98.0	102.9	98.8	93.6	104.8	98.3
102.2	99.0	105.6	100.6	97.0	108.6	100.1
104.5	99.9	103.6	102.3	98.9	109.7	101.1

資料:小売物価統計調査

平成27年12月の全国、三重県、津市の10大費目指数の比較(平成22年 = 100)



資料:三重県戦略企画部統計課

2. 市民の声及び市民相談件数

区 分	総 数	市政への 提案	無 料 相 談							消費生活 相談
			法律相談	行政相談	人権相談	登記相談	公証相談	交通事故 相談	多重債務 相談	
平成24年度	1,214	212	366	19	3	50	15	11	20	518
平成25年度	1,368	249	391	10	2	48	16	23	11	618
平成26年度	1,369	209	374	10	4	35	27	18	11	681

資料: 広報広聴課
商工労政課

3. 観光文化会館利用状況

区 分	大ホール		大会議室					小会議室			展示室	和室	特別室	
	全体	リハーサル 室等	全室	第1	第2	第3	第4	第1	第2	第3				
H24年度	日数	132	28	115	199	80	94	119	294	173	185	159	109	100
	回数	299	36	250	338	136	153	191	452	323	291	358	161	137
H25年度	日数	144	36	127	172	68	87	120	284	197	220	172	146	108
	回数	328	45	276	284	117	160	199	488	407	372	382	206	177
H26年度	日数	125	47	125	155	54	77	95	276	154	170	183	107	95
	回数	288	53	277	249	95	126	152	458	273	275	416	164	143

資料: 観光文化会館(文化振興課)

4. いせ市民活動センターの施設稼働状況

区 分	北 館					利用者数	南 館	
	平均稼働率 (%)						平均稼働率 (%)	利用者数
	多目的ホ-ル	A会議室	B会議室	1Fホ-ル				
平成24年度	34.2	41.2	47.3	28.3	43,737	24.9	14,778	
平成25年度	41.7	45.1	52.0	29.2	47,116	22.6	15,351	
平成26年度	38.5	47.1	57.1	32.7	48,841	25.1	16,785	

資料: 市民交流課

5. サンライフ伊勢利用状況

区 分		総 数	研 修 室	会 議 室	職 業 講 習 室	教 育 文 化 養 育 室	体 育 室	ト レ ー ニ ン グ 室
平成24年度	利用件数	21,827	416	124	578	294	784	19,631
	利用者数	68,880	5,151	2,539	17,941	4,743	18,875	19,631
平成25年度	利用件数	21,962	422	115	521	270	820	19,814
	利用者数	67,986	5,425	3,049	16,622	4,378	18,698	19,814
平成26年度	利用件数	22,293	420	109	543	253	812	20,156
	利用者数	66,797	4,901	2,219	16,118	4,537	18,866	20,156

資料: 商工労政課

6. 福祉健康センター利用状況

区分	平成24年度			平成25年度			平成26年度		
	利用回数	日数	利用人数	利用回数	日数	利用人数	利用回数	日数	利用人数
身体障害者福祉センター	2,788	-	31,166	2,780	-	29,376	2,798	-	30,757
老人福祉センター	1,575	-	34,052	1,684	-	36,015	1,767	-	37,288
中央児童センター	-	301	21,847	-	304	21,766	-	302	20,668
会議室	1,251	-	14,976	1,268	-	14,452	957	-	9,182
中央保健センター	-	245	33,694	-	246	34,445	-	244	34,316
休日夜間応急診療所	-	365	21,412	-	365	21,968	-	365	21,228
ヘルストロン	-	290	20,263	-	292	20,246	-	289	18,823

資料: 福祉総務課

7. ハートプラザみその利用状況

区分	平成24年度			平成25年度			平成26年度		
	利用回数	日数	利用人数	利用回数	日数	利用人数	利用回数	日数	利用人数
多目的ホール	178	-	29,399	182	-	29,180	203	-	26,517
教養娯楽室	92	-	3,324	109	-	3,840	109	-	2,887
保健会議室	260	-	7,870	201	-	6,862	217	-	5,719
栄養指導室	88	-	2,272	83	-	2,211	86	-	1,928
生活相談室	41	-	342	65	-	919	90	-	973
機能回復訓練室	-	336	14,536	-	338	13,986	-	339	13,651
図書室	-	336	1,036	-	328	2,174	-	339	2,692
こども広場	-	336	9,767	-	338	10,318	-	339	12,796

図書室の利用人数欄は貸出人数

資料: 福祉総務課

8. 伊勢市労働福祉会館使用状況

区分		総数	大会議室	第1会議室	第2会議室	第3会議室	第4会議室
平成24年度 (平成24年11月~)	使用件数	87	6	66	4	2	9
	使用者数	1,367	240	919	61	30	117
平成25年度	使用件数	335	16	211	73	1	34
	使用者数	5,748	1,000	3,271	1,167	20	290
平成26年度	使用件数	565	96	241	126	24	78
	使用者数	13,016	5,668	4,518	1,522	286	1,022

平成24年11月、新労働福祉会館として開館

資料: 商工労政課

9. 伊勢市生涯学習センターいせトピア利用状況

区 分	平成24年度			平成25年度			平成26年度		
	利用日数	利用回数	利用人数	利用日数	利用回数	利用人数	利用日数	利用回数	利用人数
総 数	4,921	10,332	174,136	5,019	10,588	178,097	4,980	10,112	171,969
多目的ホール									
全 体	217	409	54,989	226	448	62,277	214	406	57,500
舞 台	81	108	1,764	95	120	2,242	72	92	1,581
フ ロ ア	115	126	2,682	131	154	3,522	154	189	4,997
楽 屋 1	74	159	144	93	181	174	88	172	166
楽 屋 2	60	133	154	70	143	124	65	131	106
学 習 室 1	324	845	11,102	325	844	10,973	320	824	11,012
絵 画 室	269	467	5,232	273	488	5,098	269	424	4,538
工 芸 室	292	517	6,562	282	492	6,425	294	518	6,677
会 議 室 1	254	525	4,086	229	479	3,458	234	495	3,449
調 理 室	188	307	3,426	214	331	3,729	212	320	3,624
和 室	286	491	4,769	287	464	4,358	273	393	3,725
学 習 室 2	302	605	10,075	303	598	9,826	310	569	9,465
学 習 室 3	300	548	7,269	302	564	7,466	309	576	8,170
会 議 室 2	315	729	7,101	314	699	6,935	306	658	6,784
研 修 室 1	278	523	18,421	271	512	16,743	259	447	14,925
研 修 室 2	271	503	2,481	277	499	2,539	266	456	2,381
文 化 交 流 室	307	599	10,361	301	586	10,045	291	555	10,055
パ ソ コ ン 室	260	543	7,726	249	505	6,743	231	430	6,761
れいんぼうルーム	269	627	1,013	302	845	1,393	310	890	2,554
団 体 室	298	1,120	3,055	279	1,134	2,429	305	1,042	1,858
ふれあい広場	161	448	11,724	196	502	11,598	198	525	11,641

資料: 社会教育課

10. 二見生涯学習センター使用状況

区分	1階ホール		研修室2		研修室3		研修室4	
	使用回数	使用人数	使用回数	使用人数	使用回数	使用人数	使用回数	使用人数
平成24年度	347	4,441	141	1,921	166	1,411	67	493
平成25年度	399	4,599	161	2,242	176	1,409	69	446
平成26年度	314	3,477	104	1,509	138	1,058	73	1,062

平成19年12月から研修室1を目的外使用として貸与している。

資料: 社会教育課

11. 二見公民館使用状況

区分	大会議室		和室		視聴覚室		調理実習室	
	使用回数	使用人数	使用回数	使用人数	使用回数	使用人数	使用回数	使用人数
平成24年度	221	3,509	163	1,333	118	1,172	54	935
平成25年度	224	2,549	182	1,638	115	1,142	59	988
平成26年度	195	4,416	120	1,866	69	653	59	874

資料: 社会教育課

12. 小俣公民館使用状況

区分	第1会議室		第2会議室		学習室		2階会議室		講堂		3階会議室		団体室	
	使用回数	使用人数	使用回数	使用人数	使用回数	使用人数	使用回数	使用人数	使用回数	使用人数	使用回数	使用人数	使用回数	使用人数
平成24年度	317	6,628	313	4,958	152	3,258	230	2,116	482	6,455	73	742	114	1,651
平成25年度	346	8,051	297	3,397	118	2,134	275	2,617	425	5,636	70	1,091	112	1,071
平成26年度	343	11,172	341	7,859	106	1,494	257	2,821	347	4,859	91	1,227	138	1,453

資料: 社会教育課

13. 小俣北部公民館利用状況

区分	学習室(1)		学習室(2)		学習室(3)		集会室	
	利用回数	利用人数	利用回数	利用人数	利用回数	利用人数	利用回数	利用人数
平成24年度	42	397	143	1,834	114	767	141	3,375
平成25年度	36	498	99	1,003	94	1,073	126	3,621
平成26年度	33	379	137	1,751	79	789	96	3,103

資料: 社会教育課

14. 御園公民館使用状況

区分	講堂		研修室2-1		研修室2-2		和室		学習室	
	使用回数	使用人数	使用回数	使用人数	使用回数	使用人数	使用回数	使用人数	使用回数	使用人数
平成24年度	291	4,092	177	2,653	76	884	108	577	126	2,206
平成25年度	358	4,558	216	2,755	83	686	96	441	141	2,394
平成26年度	328	3,903	173	1,754	-	-	105	485	121	2,035

平成26年4月から研修室2-2を目的外使用として貸与している

資料: 社会教育課

15. 沼木農村環境改善センター使用状況

区分	会議室(件)	生活研修室(件)	営農相談室(件)	計(件)	使用者数(人)
平成24年度	103	38	2	143	3,001
平成25年度	111	63	0	174	2,702
平成26年度	86	51	0	137	2,265

資料: 市民交流課

16. 小俣農村環境改善センター使用状況

単位:人

区 分	多目的ホール	1階会議室	和室	実習室	2階会議室	研修室
平成24年度	24,537	5,995	3,895	2,250	2,938	5,463
平成25年度	26,963	7,085	3,156	2,227	2,527	3,449
平成26年度	22,938	5,260	4,636	2,695	4,373	4,447

資料:社会教育課

17. 離宮の湯利用状況

単位:人

区 分	入 浴 者 数
平成24年度	37,093
平成25年度	38,945
平成26年度	41,192

資料:小俣総合支所生活福祉課

18. やすらぎ公園プール利用状況

単位:人

区 分	有 料 入 場 者 数			
	総 数	大 人	小 人	付 添
平成25年	14,224	4,855	8,014	1,355
平成26年	10,202	3,400	5,696	1,106
平成27年	12,074	4,278	6,821	975

資料:スポーツ課

19. 小俣総合体育館入場者数

単位:人

区 分	アリーナ	柔・剣道場
平成24年度	33,268	21,959
平成25年度	47,891	19,563
平成26年度	57,167	18,165

資料:スポーツ課

20. 倉田山公園野球場利用状況

単位:人

区 分	メイングラウンド	サブグラウンド
平成24年度	18,314	4,031
平成25年度	- 1	- 2
平成26年度	52,482	3,689

1 改築工事に伴いH25.1～H26.3まで使用中止。 2 改築工事に伴いH25.8～26.6まで使用中止。資料:スポーツ課

21. 伊勢フットボールヴィレッジ利用状況

単位:人

区 分	人工芝(A～Dピッチ 1)	天然芝(Eピッチ)
平成24年度	68,894	7,040
平成25年度	96,448	678 2
平成26年度	123,892	6,749

1 H25.4～A、Bピッチ使用開始。 2 H25.6～H26.3まで芝養生のため使用中止。資料:スポーツ課

22.市営庭球場利用状況

単位:人

区 分	利用者数
平成24年度	43,916
平成25年度	34,394
平成26年度	41,342

資料:スポーツ課

23.酒類消費量(伊勢税務署管内)

単位:kℓ

区 分	総 数	清 酒	しょうちゆう	みりん	ビール	果実酒類	ウイスキー類	発泡酒	リキュール	その他
平成23年度	13,769	1,231	1,497	283	4,858	290	169	1,320	2,531	1,592
平成24年度	13,903	1,224	1,429	278	5,015	318	153	1,250	2,623	1,615
平成25年度	15,019	1,587	1,494	304	5,242	343	170	1,194	3,029	1,656

数値の末尾を四捨五入したものは、その計が合計欄の数値と一致しない。資料:名古屋国税局統計情報(国税庁)

24.たばこ消費量・市たばこ税

区 分	数量(千本)	金額(千円)
平成24年度	170,182	770,525
平成25年度	167,784	855,316
平成26年度	160,368	825,001

資料:課税課

25.市内主要金融機関名及び店舗数

各年1月1日現在

種 類	機 関 名	店 舗 数		
		平成25年	平成26年	平成27年
普通銀行	株式会社 百五銀行	12	12	12
	〃 みずほ銀行	1	1	1
	〃 三菱東京UFJ銀行	1	1	1
	〃 三重銀行	1	1	1
	〃 第三銀行	6	6	6
	〃 中京銀行	2	1	1
信用金庫	三重信用金庫	5	5	4
労働金庫	東海労働金庫	1	1	1
政府系	日本政策金融公庫	1	1	1
農業協同組合	伊勢農業協同組合	12	12	13
信用漁業協同組合	三重県信用漁業協同組合連合会	2	2	2
日本郵政(郵便局)	日本郵便株式会社	23	23	23

日本郵便株式会社は銀行法第二条第十四項の規定に基づき株式会社ゆうちょ銀行の銀行代理業務を行っている

資料:会計課

12. 観 光

1. 伊勢神宮初参り旅客者数 (外宮・内宮)

区 分	総 数	前 年 12月31日	1月1日	2日	3日	4日	5日
平成26年	899,096	69,893	239,505	187,031	187,251	134,431	80,985
平成27年	607,292	49,164	190,872	105,082	122,015	81,013	59,146
平成28年	665,039	47,466	214,562	146,965	122,495	80,437	53,114

資料: 観光企画課

2. 伊勢神宮参拝者数

区 分	総 数	内 宮	外 宮
平成25年	14,204,816	8,849,738	5,355,078
平成26年	10,865,160	6,809,288	4,055,872
平成27年	8,382,278	5,489,703	2,892,575

資料: 観光企画課

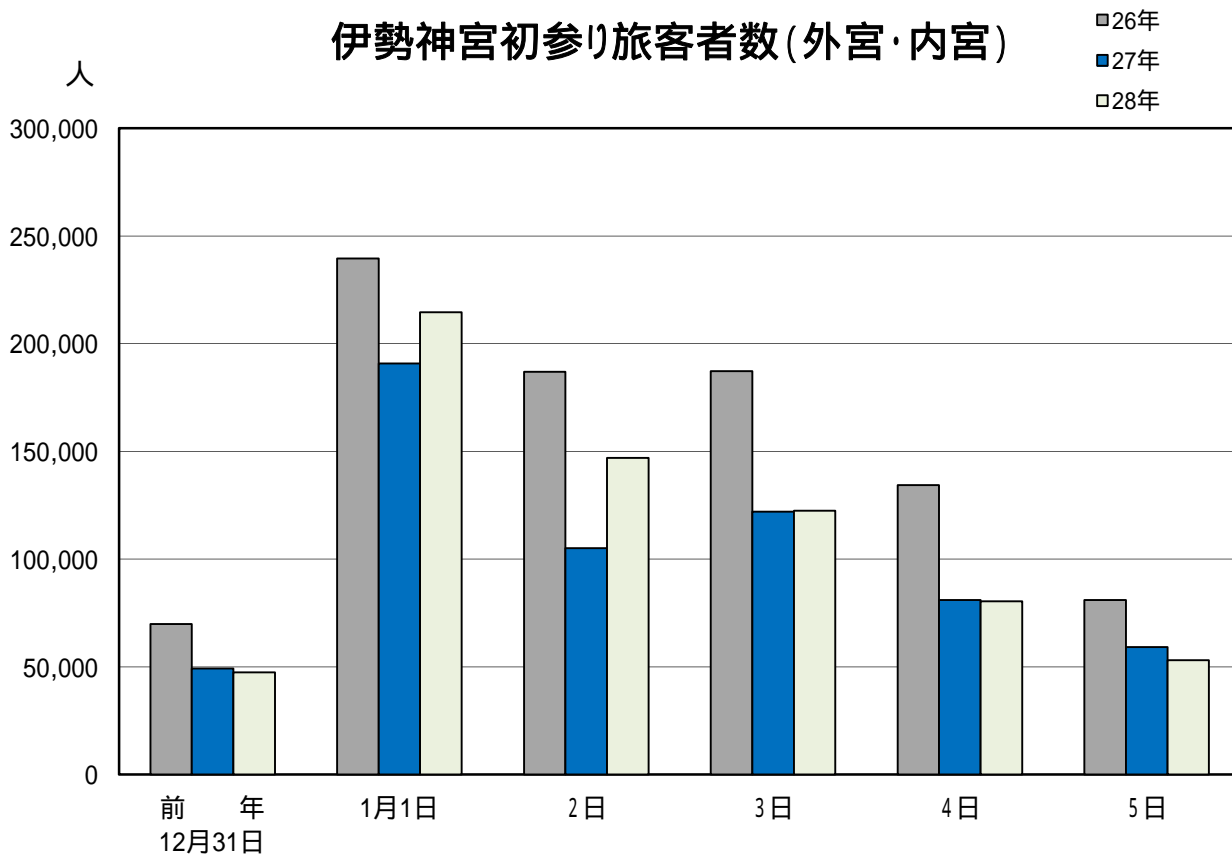
3. 旅館宿泊者数

区 分	旅 館 数			収 容 人 員			宿 泊 延 人 員		
	平成24年	平成25年	平成26年	平成24年	平成25年	平成26年	平成24年	平成25年	平成26年
伊 勢 (旅館組合加入施設)	30	30	31	2,262	2,287	2,332	314,043	417,256	362,044
二 見 町	22	22	22	1,747	1,747	1,871	143,880	190,733	193,689

数値は通常の宿泊者の場合で、合宿等の場合は異なる。

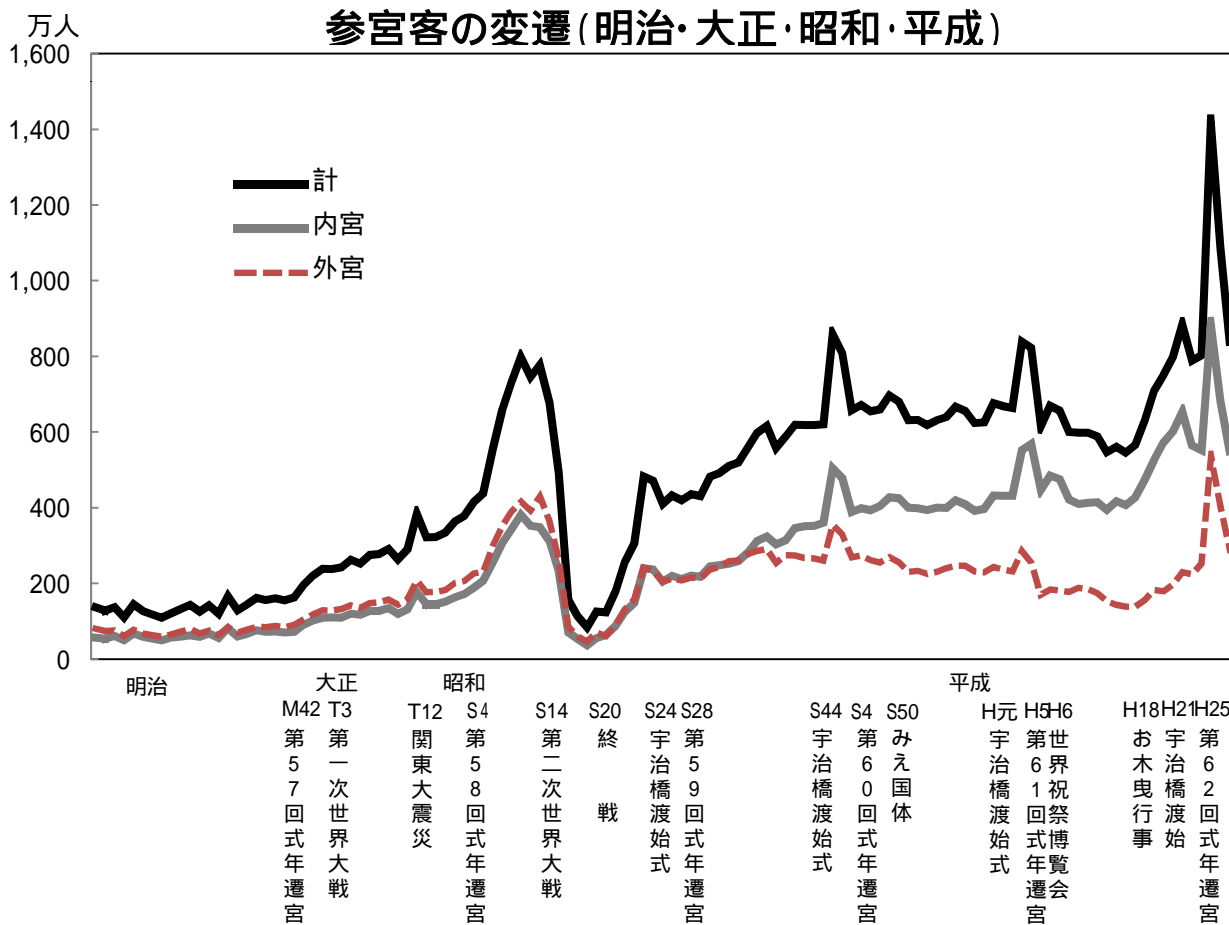
資料: 観光企画課

伊勢神宮初参り旅客者数(外宮・内宮)



資料:観光企画課

参宮客の変遷(明治・大正・昭和・平成)



資料:観光企画課

13 . 行 政 · 財 政

1. 歴代市長

平成28年1月1日現在

	氏 名	就 任 期 間
第 1 代	加藤光徳	平成17年11月27日 ~ 平成18年 2月26日
第 2 代	森下隆生	平成18年 4月16日 ~ 平成21年10月 7日
第 3 代	鈴木健一	平成21年11月15日 ~ 平成25年11月14日
第 4 代	鈴木健一	平成25年11月15日 ~ 現在

資料:秘書課

2. 歴代副市長(旧助役)

平成28年1月1日現在

氏 名	就 任 期 間
阿形次基	平成17年12月16日 ~ 平成18年10月31日
亀井秀樹	(助 役)平成19年 1月 1日 ~ 平成19年 3月31日 (副市長)平成19年 4月 1日 ~ 平成21年 3月31日
馬場崎靖	平成19年 7月 1日 ~ 平成20年 2月25日
戸神範雄	平成21年 4月 2日 ~ 平成21年11月16日
松下 裕	平成21年12月23日 ~ 平成25年12月22日
藤本 亨	平成25年12月23日 ~ 現在

平成19年3月31日助役廃止、同年4月1日副市長設置

資料:秘書課

3. 市職員数

平成27年4月1日現在

区 分	総 数	市長の 補助機関	他の機関	区 分	総 数	市長の 補助機関	他の機関
総 数	1,417	667	750	保 健 師	31	30	1
事 務	495	373	122	栄 養 士	5	1	4
技 術	97	65	32	教 諭	11	-	11
医 師	45	-	45	消 防	196	-	196
医 療 技 術	71	-	71	自 動 車 運 転 手	6	6	-
医 療 相 談 員	4	-	4	看 護 補 助 者	5	-	5
診 療 情 報 管 理 士	2	-	2	調 理 士	43	17	26
看 護 師	185	-	185	技 能 士	20	4	16
准 看 護 師	10	-	10	業 務 員	77	57	20
保 育 士	114	114	-				

資料:職員課

【議決機関(市議会)】

1. 歴代市議会議長

平成28年1月1日現在

	氏名	就任期間
第1代	中村 豊治	平成17年12月14日 ~ 平成18年12月13日
第2代	佐之井 久紀	平成18年12月13日 ~ 平成19年12月3日
第3代	池田 ミチ子	平成19年12月3日 ~ 平成20年12月4日
第4代	大川 好亮	平成20年12月4日 ~ 平成21年11月26日
第5代	長田 朗	平成21年12月14日 ~ 平成22年12月6日
第6代	宿 典泰	平成22年12月6日 ~ 平成23年12月6日
第7代	西山 則夫	平成23年12月6日 ~ 平成24年12月4日
第8代	杉村 定男	平成24年12月5日 ~ 平成25年11月26日
第9代	世古口 新吾	平成25年12月9日 ~ 平成26年12月2日
第10代	小山 敏	平成26年12月2日 ~ 平成27年12月8日
第11代	中山 裕司	平成27年12月8日 ~

資料:議会事務局

2. 歴代市議会副議長

平成28年1月1日現在

	氏名	就任期間
第1代	大川 好亮	平成17年12月14日 ~ 平成18年12月13日
第2代	工村 一三	平成18年12月13日 ~ 平成19年12月3日
第3代	藪谷 茂	平成19年12月3日 ~ 平成20年12月4日
第4代	杉村 定男	平成20年12月4日 ~ 平成21年11月26日
第5代	世古口 新吾	平成21年12月14日 ~ 平成22年12月6日
第6代	中川 幸久	平成22年12月6日 ~ 平成23年12月6日
第7代	浜口 和久	平成23年12月6日 ~ 平成24年12月5日
第8代	広 耕太郎	平成24年12月5日 ~ 平成25年11月26日
第9代	品川 幸久	平成25年12月9日 ~ 平成26年12月2日
第10代	山根 隆司	平成26年12月2日 ~ 平成27年12月8日
第11代	上田 修一	平成27年12月8日 ~

資料:議会事務局

3. 歴代監査委員 (市議会選出)

平成28年1月1日現在

	氏名	就任期間
第1代	世古口 新吾	平成17年12月16日 ~ 平成18年12月14日
第2代	谷田 幸江	平成18年12月15日 ~ 平成19年12月3日
第3代	品川 幸久	平成19年12月4日 ~ 平成20年12月4日
第4代	藪田 順一	平成20年12月5日 ~ 平成21年11月26日
第5代	上田 修一	平成21年12月14日 ~ 平成22年12月6日
第6代	広 耕太郎	平成22年12月7日 ~ 平成23年12月6日
第7代	藤原 清史	平成23年12月7日 ~ 平成24年12月5日
第8代	山根 隆司	平成24年12月5日 ~ 平成25年11月26日
第9代	吉岡 勝裕	平成25年12月9日 ~ 平成26年12月2日
第10代	佐之井 久紀	平成26年12月3日 ~ 平成27年12月9日
第11代	鈴木 豊司	平成27年12月10日 ~

資料:議会事務局

4. 市議会議員名簿

平成28年1月1日現在

氏名	会派	氏名	会派
上村 和生	新政 いせ	山根 隆司	市 勢 塾
北村 勝彦	新風 いせ	黒木 騎代春	日 本 共 産 党
楠木 宏彦	日 本 共 産 党	西山 則夫	新 政 い せ
鈴木 豊司	政 友 会 党	上田 修一	新 政 い せ
野崎 隆太	自 由 民 主 党	小山 敏	祥 山 会 社
吉井 詩子	公 明 党	杉村 定男	新 風 い せ
世古 明子	新 政 い せ	浜口 和久	新 市 勢 塾
野口 佳子	新 市 勢 塾	工村 一三	新 風 い せ
岡田 善行	新 市 勢 塾	山本 正一	自 由 民 主 党
福井 輝夫	新 市 勢 塾	佐之井 久紀	新 風 い せ
辻 孝記	公 明 党	宿 典泰	政 友 会 社
吉岡 勝裕	新 市 勢 塾	世古口 新吾	新 風 い せ
品川 幸久	政 友 会 社	中村 豊治	新 市 勢 塾
藤原 清史	新 風 い せ	中山 裕司	共 同

資料:議会事務局

5. 市議会開会状況

区 分	市 議 会 開 会 数			本 会 議 開 議 日 数		
	総 数	定 例	臨 時	総 数	定 例	臨 時
平成25年	4	4	-	20	20	-
平成26年	5	4	1	18	17	1
平成27年	5	4	1	21	20	1

資料:議会事務局

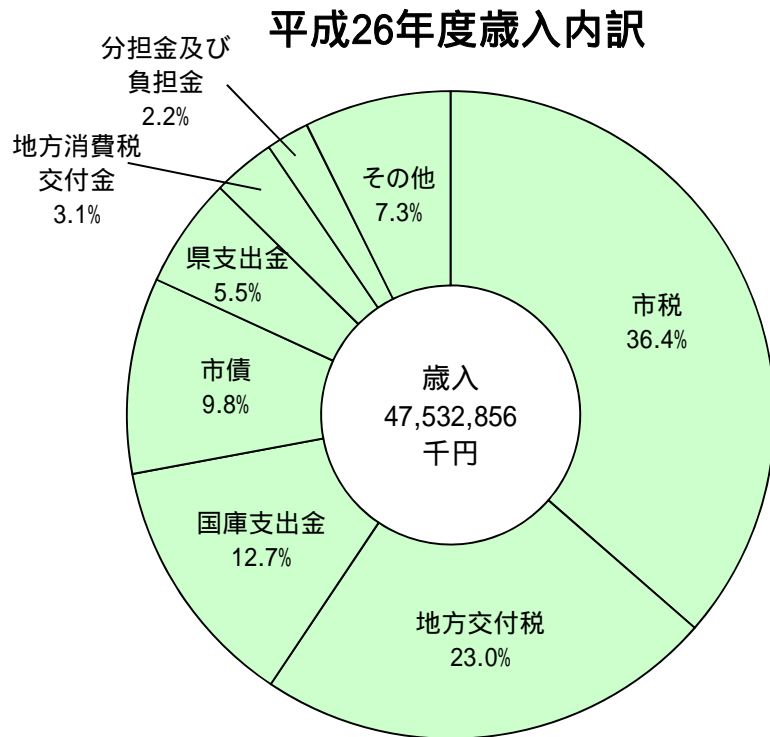
【財 政】

1. 一般会計歳入・歳出決算額

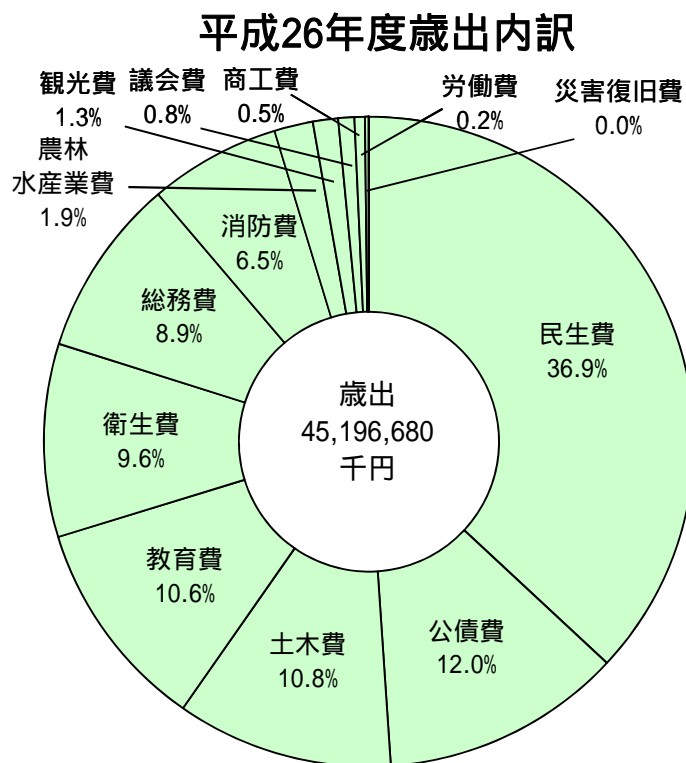
(単位:千円)

区 分		平成 24 年度	平成 25 年度	平成 26 年度
歳 入	總 額	46,135,336	49,804,006	47,532,856
	市 税	16,556,784	16,831,005	17,312,913
	地 方 譲 与 税	365,400	352,033	340,493
	利 子 割 交 付 金	48,499	50,394	40,048
	配 当 割 交 付 金	38,390	75,733	140,121
	株 式 等 譲 渡 所 得 割 交 付 金	9,543	126,922	80,224
	地 方 消 費 税 交 付 金	1,244,639	1,234,031	1,491,688
	ゴ ル フ 場 利 用 税 交 付 金	18,065	17,214	15,583
	自 動 車 取 得 税 交 付 金	128,782	143,236	53,171
	国 有 提 供 施 設 等 所 在 市 町 村 助 成 交 付 金	57,451	75,083	71,944
	地 方 特 例 交 付 金	73,217	70,988	69,665
	地 方 交 付 税	10,992,661	10,980,035	10,909,560
	交 通 安 全 対 策 特 別 交 付 金	21,366	20,145	17,813
	分 担 金 及 び 負 担 金	990,111	963,711	1,024,565
	使 用 料 及 び 手 数 料	380,871	388,042	397,026
	国 庫 支 出 金	5,712,143	7,058,743	6,040,265
	県 支 出 金	2,642,806	2,647,672	2,617,250
	財 産 収 入	181,881	165,700	156,967
	寄 附 金	43,769	45,315	46,759
	繰 上 金	185,215	128,787	167,451
繰 越 金	1,075,872	1,473,451	940,716	
諸 収 入	670,571	675,266	945,334	
市 債	4,697,300	6,280,500	4,653,300	
歳 出	總 額	43,611,885	48,023,290	45,196,680
	議 会 費	357,809	343,817	360,487
	總 務 費	4,603,205	4,506,340	4,019,452
	民 生 費	15,699,151	15,993,203	16,687,603
	衛 生 費	4,515,040	4,227,176	4,341,109
	労 働 費	207,328	121,530	84,230
	農 林 水 産 業 費	851,072	3,291,209	871,821
	商 工 費	441,932	283,390	233,270
	観 光 費	378,726	702,115	565,232
	土 木 費	4,854,842	5,791,907	4,870,418
	消 防 費	2,784,428	2,634,354	2,956,731
	教 育 費	3,709,728	4,672,787	4,774,860
	災 害 復 旧 費	13,670	1,357	6,339
	公 債 費	5,194,954	5,454,105	5,425,128
	諸 支 出 金	-	-	-

資料:財政課



資料: 財政課



資料: 財政課

2. 市税の科目別決算額

(単位:千円)

区 分	総 額	市民税	固定資産税	軽自動車税	市たばこ税	都市計画税	特別土地 保有税	入湯税
平成24年度	16,556,784	7,333,941	6,754,483	269,556	770,524	1,417,709	-	10,571
平成25年度	16,831,005	7,460,119	6,790,492	276,380	855,316	1,429,236	-	19,462
平成26年度	17,312,913	7,741,513	6,973,312	285,385	825,001	1,465,511	-	22,191

資料:財政課

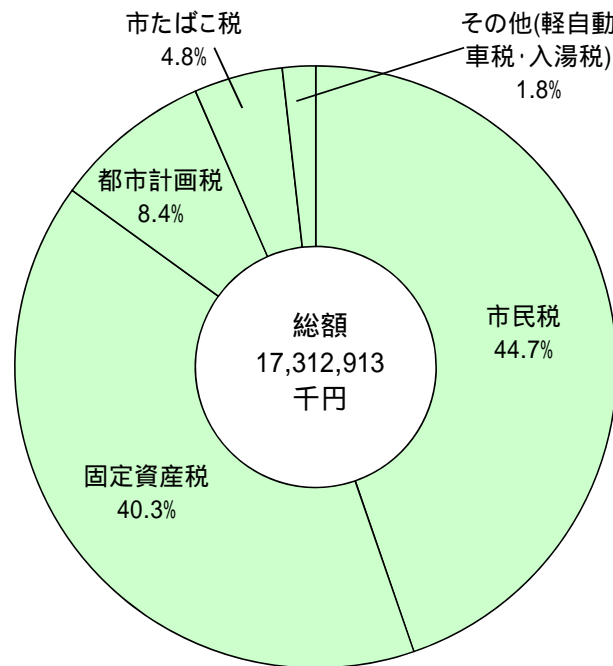
3. 特別会計歳入・歳出決算額

(単位:千円)

区 分		平成24年度	平成25年度	平成26年度
歳 入	国民健康保険特別会計	14,119,254	14,076,513	15,235,546
	後期高齢者医療特別会計	2,501,121	2,563,577	2,779,838
	介護保険特別会計	11,524,169	11,980,668	12,509,571
	住宅新築資金等貸付事業特別会計	26,894	25,314	9,421
	農業集落排水事業特別会計	79,474	146,743	-
	観光交通対策特別会計	606,222	727,761	760,619
	土地取得特別会計	20,380	2,161	356,004
歳 出	国民健康保険特別会計	13,466,932	13,547,856	14,360,090
	後期高齢者医療特別会計	2,462,681	2,528,142	2,735,361
	介護保険特別会計	11,237,143	11,652,217	12,128,191
	住宅新築資金等貸付事業特別会計	11,133	23,222	8,707
	農業集落排水事業特別会計	72,878	146,743	-
	観光交通対策特別会計	515,248	520,189	612,641
	土地取得特別会計	20,380	2,161	355,751

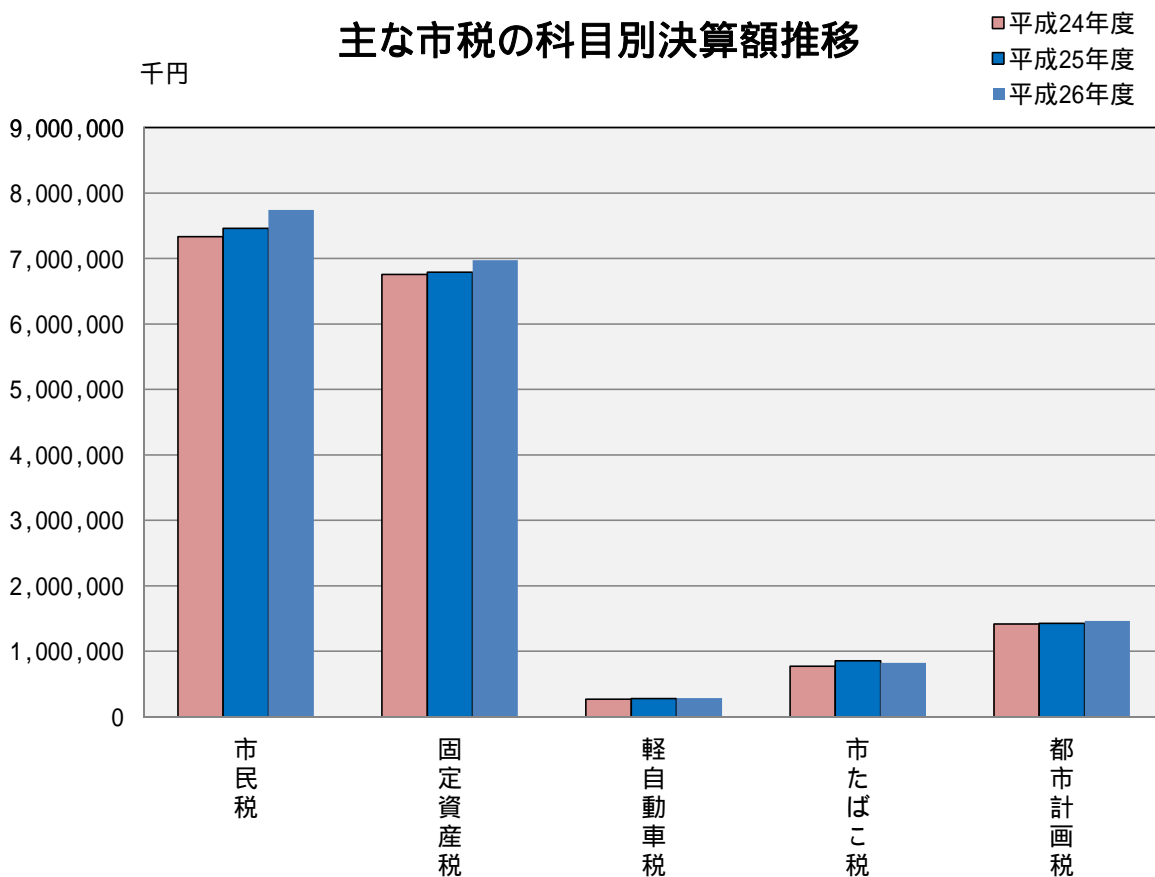
資料:財政課

平成26年度市税の科目別決算額構成比



資料: 財政課

主な市税の科目別決算額推移



資料: 財政課

4. 病院事業決算額

(単位:千円)

区 分		平成24年度	平成25年度	平成26年度
収益の収支決算(税抜き)	収 入	5,665,833	5,617,963	6,013,539
	支 出	5,650,022	5,715,858	8,028,008
資本の収支決算(税込み)	収 入	441,190	542,927	441,855
	支 出	370,439	613,729	617,440

資料:伊勢総合病院

5. 水道事業決算額

(単位:千円)

区 分		平成24年度	平成25年度	平成26年度
収益の収支決算(税抜き)	収 入	2,632,882	2,656,515	2,807,420
	支 出	2,282,927	2,267,494	2,377,181
資本の収支決算(税込み)	収 入	731,471	537,076	440,411
	支 出	1,813,848	1,593,706	1,826,483

資料:上下水道総務課

6. 下水道事業決算額

(単位:千円)

区 分		平成24年度	平成25年度	平成26年度
収益の収支決算(税抜き)	収 入	2,379,483	2,750,074	3,834,504
	支 出	2,371,928	2,434,253	3,784,358
資本の収支決算(税込み)	収 入	2,301,659	2,347,304	2,951,680
	支 出	3,188,342	3,609,921	4,043,019

資料:上下水道総務課

7. 認知症対応型共同生活介護事業決算額

(単位:千円)

区 分		平成24年度	平成25年度	平成26年度
収益の収支決算(税抜き)	収 入	40,801	36,695	15,409
	支 出	41,391	41,360	22,420
資本の収支決算(税込み)	収 入	-	-	-
	支 出	630	-	-

資料:高齢・障がい福祉課

14 . 選 挙

1. 投票区別選挙人名簿登録者数

平成27年12月2日現在

投票区名	町名	男	女	計	投票区名	町名	男	女	計	
進修	宇治館町	82	106	188	厚生第1	一之木3丁目	242	308	550	
	宇治今在家町	56	52	108		一之木4丁目	237	280	517	
	宇治中之切町	59	84	143		一之木5丁目	360	435	795	
	高麗広	宇治浦田1丁目	197	213	410	厚生第2	小計	1,065	1,263	2,328
		宇治浦田2丁目	178	209	387		宮後2丁目	409	473	882
		宇治浦田3丁目	471	575	1,046		宮後3丁目	210	247	457
		中村町桜が丘の一部	10	11	21	小計	619	720	1,339	
高麗広	中村町の一部	81	97	178	厚生第3	本町	146	188	334	
	小計	1,134	1,347	2,481		宮後1丁目	104	124	228	
修道第1	宇治今在家町	29	25	54		一志町	76	86	162	
	桜木町	405	496	901		八日市場町	162	197	359	
	中之町	232	280	512		大世古1丁目	70	64	134	
	中村町桜が丘	304	317	621		大世古2丁目	93	119	212	
	中村町の一部	184	236	420		大世古3丁目	122	160	282	
	楠部町の一部	140	155	295		大世古4丁目	218	253	471	
修道第2	小計	1,265	1,484	2,749		曾祢1丁目	196	232	428	
	古市町	273	345	618		曾祢2丁目	186	210	396	
	久世戸町	53	69	122	小計	1,373	1,633	3,006		
	倭町	276	357	633	宮町1丁目	154	212	366		
	神田久志本町の一部	23	32	55	宮町2丁目	100	134	234		
	勢田町の一部	615	712	1,327	常磐町	106	132	238		
明倫第1	楠部町の一部	197	253	450	常磐1丁目	234	298	532		
	小計	1,437	1,768	3,205	常磐2丁目	165	197	362		
	尾上町	194	258	452	常磐3丁目	170	177	347		
	岡本1丁目	236	251	487	浦口町	2	4	6		
	岡本2丁目	304	381	685	浦口1丁目	123	147	270		
	岡本3丁目	241	314	555	浦口2丁目	150	199	349		
明倫第2	豊川町	33	41	74	浦口3丁目	146	200	346		
	勢田町	818	970	1,788	小計	1,350	1,700	3,050		
	藤里町の一部	89	96	185	浦口4丁目	456	542	998		
	小計	1,915	2,311	4,226	二俣1丁目	182	213	395		
	岩淵町	5	6	11	二俣2丁目	68	77	145		
	岩淵1丁目	221	291	512	二俣3丁目	173	223	396		
有緝第1	岩淵2丁目	159	205	364	二俣4丁目	84	81	165		
	岩淵3丁目	150	174	324	辻久留1丁目	163	207	370		
	吹上1丁目	112	147	259	辻久留2丁目	171	189	360		
	吹上2丁目	321	453	774	小計	1,297	1,532	2,829		
	小計	968	1,276	2,244	中島1丁目	166	195	361		
	河崎1丁目	171	228	399	中島2丁目	269	319	588		
有緝第2	河崎2丁目	286	338	624	宮川1丁目	189	232	421		
	河崎3丁目	195	242	437	宮川2丁目	139	179	318		
	小計	652	808	1,460	小計	763	925	1,688		
	船江1丁目	545	686	1,231	二俣町	3	5	8		
	船江2丁目	498	580	1,078	辻久留町	82	176	258		
	小計	1,043	1,266	2,309	辻久留3丁目	26	28	54		
有緝第3	船江3丁目	435	533	968	浦口町の一部	206	249	455		
	船江4丁目	648	683	1,331	二俣4丁目の一部	338	364	702		
	小計	1,083	1,216	2,299	小計	655	822	1,477		
	一之木1丁目	118	131	249	本庁計	16,648	20,096	36,744		
一之木2丁目	108	109	217							

平成27年12月2日現在

投票区名	町名	男	女	計	投票区名	町名	男	女	計	
神 社	神 社 港	566	519	1,085	沼木第3	横 輪 町	33	45	78	
	竹 ケ 鼻 町	319	364	683	沼木第4	矢 持 町	39	47	86	
	小 木 町	315	311	626	支 所 計(野村町除く)	18,724 20,859 39,583				
	馬 瀬 町	747	804	1,551						
	下 野 町	537	585	1,122						
大 湊	小 計	2,484	2,583	5,067	二見第1	二見町松下	206	201	407	
浜郷第1	大 湊 町	1,321	1,461	2,782	二見第1	二見町江	162	183	345	
	神 田 久 志 本 町	366	409	775	二見第2	小 計	368	384	752	
	神 久 1 丁 目	109	110	219	二見第2	二見町西の一部	622	688	1,310	
	神 久 2 丁 目	118	149	267	二見第2	二見町今一色	505	554	1,059	
	神 久 3 丁 目	108	133	241	二見第2	小 計	1,127	1,242	2,369	
	神 久 4 丁 目	129	153	282	二見第3	二見町茶屋	272	333	605	
	神 久 5 丁 目	140	171	311		二見町三津	271	318	589	
神 久 6 丁 目	94	96	190	二見町山田原の一部		20	22	42		
小 計	1,064	1,221	2,285	二見町庄		463	528	991		
黒 瀬 町	741	807	1,548	二見町西の一部		19	17	36		
浜郷第2	通 町	438	502	940	二見第4	小 計	1,045	1,218	2,263	
	田 尻 町	357	363	720	二見第4	二見町山田原の一部	159	194	353	
	小 計	1,536	1,672	3,208	二見第4	二見町溝口	323	392	715	
浜郷第3	一 色 町	471	541	1,012	二見第4	二見町西の一部	51	55	106	
宮本第1	藤 里 町	986	1,110	2,096	二見第4	二見町光の街	362	398	760	
	旭 町	134	173	307	二見第4	小 計	895	1,039	1,934	
	前 山 町	320	357	677	二見 総合支所計	3,435 3,883 7,318				
宮本第2	小 計	1,440	1,640	3,080	小俣第1	小 俣 町 宮 前	749	861	1,610	
	大 倉 町	341	388	729		小俣第1	小俣町本町の一部	1,146	1,273	2,419
	佐 八 町	182	224	406	小俣第1	小 計	1,895	2,134	4,029	
	津 村 町	250	299	549	小俣第2	小 俣 町 元 町	1,579	1,805	3,384	
豊浜第1	小 計	773	911	1,684	小俣第3	小俣町相合の一部	414	466	880	
	西 豊 浜 町	905	1,006	1,911		小俣第3	小俣町本町の一部	497	593	1,090
	植 山 町	70	72	142	小俣第3	小 計	911	1,059	1,970	
	磯 町	269	326	595	小俣第4	小俣町相合の一部	217	226	443	
	東豊浜町の一部	3	1	4		小俣第4	小俣町明野の一部	434	352	786
小 計	1,247	1,405	2,652	小俣第4		小俣町湯田	793	880	1,673	
東 豊 浜 町	668	769	1,437	小俣第4		小俣町新村	226	243	469	
榎 原 町	112	134	246	小俣第4		小俣町新村一ノ岡	61	62	123	
西 豊 浜 町 の 一 部	1	1	2	小俣第4		小俣町新村百町	11	8	19	
小 計	781	904	1,685	小俣第4		小俣町新村石川	11	13	24	
北浜第1	有 滝 町	550	624	1,174	小俣第4	小 計	1,753	1,784	3,537	
	村 松 町	877	997	1,874	小俣第5	野 村 町	72	92	164	
東大淀町の一部	34	45	79	小俣第5		小俣町明野の一部	1,451	1,519	2,970	
北浜第2	小 計	911	1,042	1,953	小俣第5	小 計	1,523	1,611	3,134	
	東 大 淀 町	540	582	1,122	小 俣 総 合 支 所 計(野村町含む) 7,661 8,393 16,054					
	柏 町	215	231	446	御園第1	御園町高向の一部	720	814	1,534	
北浜第3	村 松 町 の 一 部	56	61	117	御園第2	御園町高向の一部	611	679	1,290	
	小 計	811	874	1,685	御園第3	御 園 町 長 屋	663	765	1,428	
城田第1	上 地 町	1,082	1,164	2,246		御園第3	御 園 町 王 中 島	314	377	691
城田第2	粟 野 町	319	371	690	御園第3	小 計	977	1,142	2,119	
	中 須 町	551	643	1,194	御園第4	御 園 町 新 開	464	504	968	
	川 端 町	200	218	418		御園第4	御 園 町 上 條	364	404	768
	上 地 町 の 一 部	240	260	500		御園第4	御 園 町 小 林	260	260	520
小 計	1,310	1,492	2,802	御園第4	小 計	1,088	1,168	2,256		
四郷第1	中 村 町	272	314	586	御 園 総 合 支 所 計 3,396 3,803 7,199					
	楠 部 町	712	838	1,550	四郷第2	朝 熊 町	529	584	1,113	
	一 宇 田 町	92	93	185		四郷第3	鹿 海 町	536	580	1,116
小 計	1,076	1,245	2,321	沼木第1	上 野 町	479	540	1,019		
四郷第2	朝 熊 町	529	584	1,113	沼木第2	円 座 町	205	232	437	
四郷第3	鹿 海 町	536	580	1,116		沼木第2	神 園 町	46	52	98
沼木第1	上 野 町	479	540	1,019	沼木第2	小 計	251	284	535	
沼木第2	円 座 町	205	232	437	総 合 計 49,864 57,034 106,898					
	神 園 町	46	52	98						

資料:選挙管理委員会

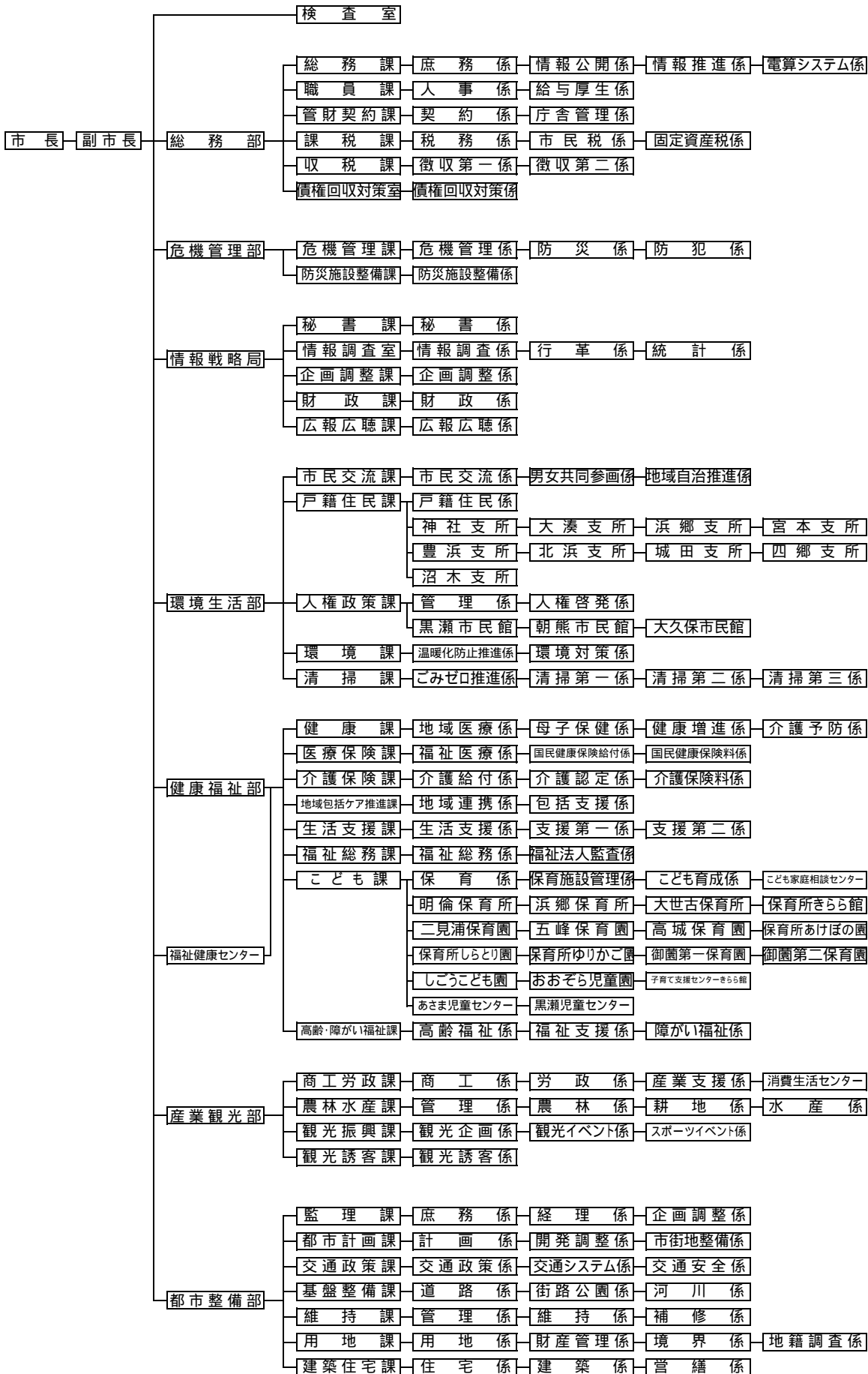
2. 選挙執行状況

区分	執行年月日	当日有権者数	投票者数	投票率(%)
市長	平成17年11月27日	109,293	80,678	73.82
市議会議員	平成17年11月27日	109,293	80,680	73.82
市長	平成18年 4月16日	108,645	35,963	33.10
三重県知事	平成19年 4月 8日	108,995	61,399	56.33
三重県議会議員	平成19年 4月 8日	108,995	61,337	56.28
参議院議員(選挙区)	平成19年 7月29日	109,568	65,149	59.46
参議院議員(比例区)	平成19年 7月29日	109,568	65,149	59.46
衆議院議員(小選挙区)	平成21年 8月30日	109,072	79,563	72.95
衆議院議員(比例代表)	平成21年 8月30日	109,072	79,552	72.94
市長	平成21年11月15日	108,288	72,433	66.89
市議会議員	平成21年11月15日	108,288	72,437	66.89
参議院議員(選挙区)	平成22年 7月11日	108,917	65,209	59.87
参議院議員(比例区)	平成22年 7月11日	108,917	65,209	59.87
三重県知事	平成23年 4月10日	108,182	52,735	48.75
三重県議会議員	平成23年 4月10日	108,182	無投票	無投票
衆議院議員(小選挙区)	平成24年12月16日	108,045	66,828	61.85
衆議院議員(比例代表)	平成24年12月16日	108,045	66,830	61.85
参議院議員(選挙区)	平成25年 7月21日	107,848	60,362	55.97
参議院議員(比例区)	平成25年 7月21日	107,848	60,361	55.97
市長	平成25年10月27日	107,119	65,552	61.20
市議会議員	平成25年10月27日	107,119	65,548	61.19
衆議院議員(小選挙区)	平成26年12月14日	107,458	61,207	56.96
衆議院議員(比例代表)	平成26年12月14日	107,458	61,203	56.96
三重県知事	平成27年 4月12日	106,491	51,445	48.31
三重県議会議員	平成27年 4月12日	106,491	51,178	48.06

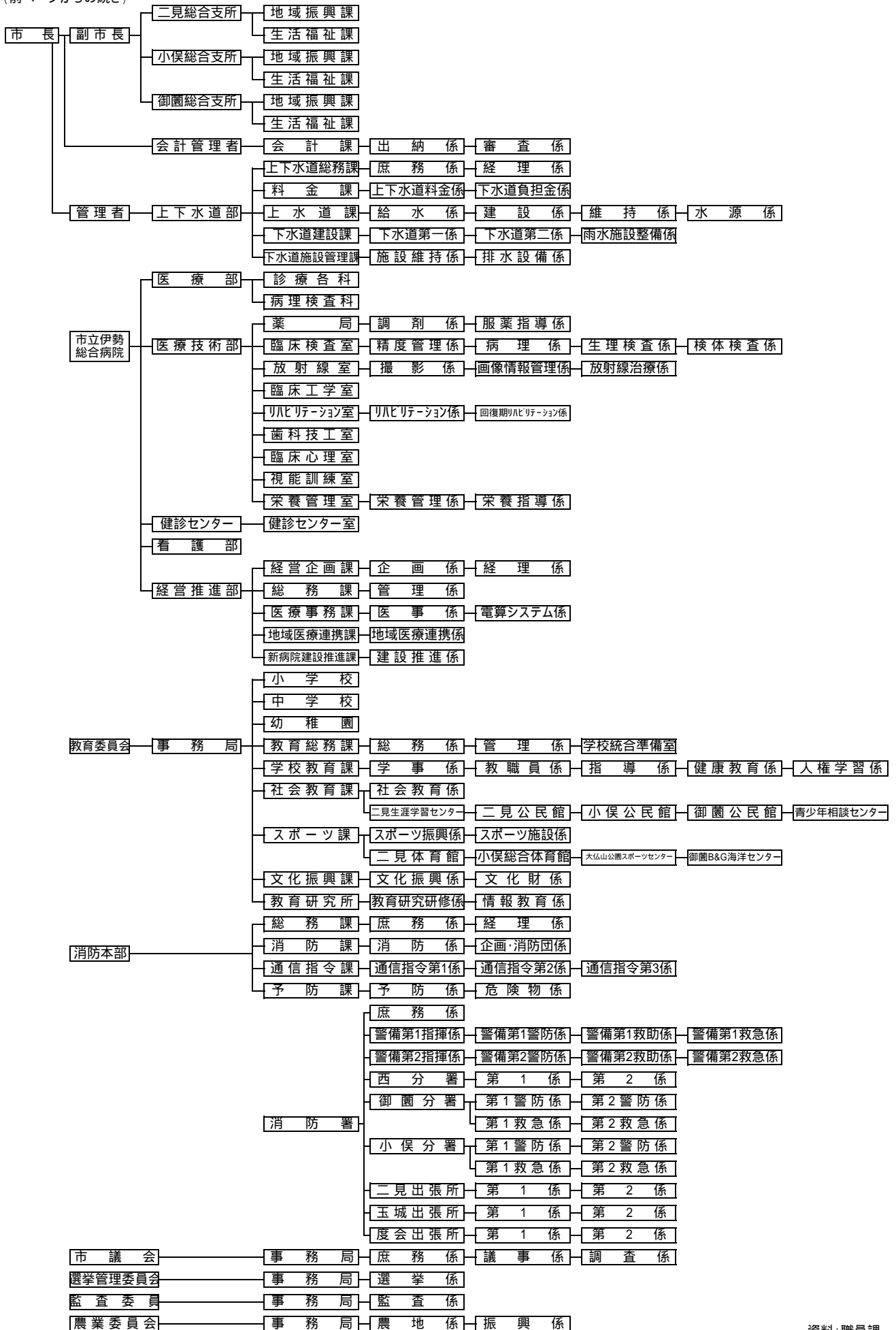
資料:選挙管理委員会

15. そ の 他

1. 伊勢市行政組織図 (平成27.4.1)



(前ページからの続き)



2.沿革

旧伊勢市の沿革	年	旧二見町の沿革
	明治 4(1871)年	度会府に属し、度会県管轄となる
	明治 7(1874)年	小学校創立(現二見小学校の前身)
	明治 8(1875)年	小学校創立(現今一色小学校の前身)
	明治 9(1876)年	三重県に属する
	明治15(1882)年	二見浦海水浴場開設
	明治22(1889)年	町村制実施、東、西二見村となる
	明治35(1902)年	二見郵便局新設
	明治36(1903)年	山田～二見間電車開通
市制施行により「宇治山田市」となる。 山田と内宮、内宮と二見間に電車(神都線)が開通	明治39(1906)年	内宮～二見間電車開通
市内に電話が開通	明治41(1908)年	「二見町」と単称し、町制施行
山田郵便局が外宮前に開局(現在、犬山市の明治村で保存)	明治42(1909)年	町内電話開通
御幸道路が完成	明治43(1910)年	
宮川に木造の度会橋が完成 山田と鳥羽間に鉄道延長開通 内宮行参宮自動車が開通 朝熊山にケーブルカーができる。	明治44(1911)年	山田～二見～鳥羽間鉄道開通
	大正14(1925)年	
	昭和 4(1929)年	役場庁舎新築
神都博覧会開催 名古屋から外宮前まで伊勢電が開通 参宮急行電車(現近鉄)大阪から山田間が開通	昭和 5(1930)年	
	昭和11(1936)年	県の文化財名勝に指定される 二見小学校校舎新築
度会郡神社町合併	昭和16(1941)年	国道167号開通
度会郡大湊町、浜郷村、宮本村合併	昭和18(1943)年	
朝熊山のケーブルカー廃止	昭和19(1944)年	
米爆撃機B29による大空襲	昭和20(1945)年	
	昭和21(1946)年	伊勢志摩国立公園に指定される
	昭和22(1947)年	二見中学校竣工
平和博覧会開催	昭和23(1948)年	
	昭和27(1952)年	二見町教育委員会を設立
第1回伊勢神宮奉納全国花火大会開催	昭和28(1953)年	
お伊勢博覧会開催	昭和29(1954)年	
市名改称し、「伊勢市」となる。 度会郡豊浜村、北浜村、城田村、四郷村、沼木村合併	昭和30(1955)年	
度会郡玉城町栗野地区編入	昭和32(1957)年	
伊勢湾台風による大災害	昭和34(1959)年	
電車(神都線 山田～内宮～二見間)廃止	昭和36(1961)年	電車(神都線)廃止によりバス運行
伊勢志摩スカイライン開通	昭和39(1964)年	
市庁舎岩淵に落成 伊勢道路開通	昭和40(1965)年	
	昭和41(1966)年	役場庁舎新築
伊勢度会環境衛生組合設立 伊勢広域清掃組合設立	昭和44(1969)年	福岡県糸島郡志摩町と姉妹都市提携
観光文化会館落成	昭和46(1971)年	
全国高校総合体育大会が伊勢市を主会場に開催	昭和48(1973)年	
集中豪雨(七夕災害)による大災害	昭和49(1974)年	
伊勢広域清掃工場完成 国道23号南勢バイパス全線開通 第30回国民体育大会(みえ国体)伊勢市を主会場に開催 第11回全国身体障害者スポーツ大会開催	昭和50(1975)年	
	昭和51(1976)年	町民体育館新設
伊勢総合病院楠部町へ移転開業	昭和54(1979)年	二見町公民館新設 町の木“くろまつ”に決まる
勢田川防潮水門、排水機場完成	昭和55(1980)年	
伊勢志摩総合地方卸売市場開場	昭和57(1982)年	
南勢広域斎場組合設立	昭和59(1984)年	
	昭和60(1985)年	町営海水浴場レストハウス新設 町民グラウンド新設 二見町老人福祉センター新設
福祉健康センター完成	昭和63(1988)年	町の花“ひまわり”に決まる 町制80周年事業及び式典開催
	平成 2(1990)年	町民グラウンドミーティングセンター新築
	平成 3(1991)年	第1回え～ころフェスタ開催 第1回夫婦岩サミット開催
伊勢度会クリーンセンター完成 図書館八日市場へ移転完成 世界ターゲットマラソン伊勢大会開催 近畿自動車道関・伊勢線開通	平成 4(1992)年	
	平成 5(1993)年	三津コミュニティセンター完成

旧伊勢市の沿革	年	旧二見町の沿革
伊勢二見鳥羽ライン開通 世界祝祭博覧会“まつり博三重”開催	平成 6(1994)年	伊勢二見鳥羽ライン開通 第1回ふたみ文化フェスティバル開催 世界祝祭博覧会“まつり博三重”開催 二見しょうぶロマンの森開園 二見町健康管理増進センター完成 国道42号四車線化
第4回世界地方都市十字路会議開催	平成 7(1995)年	町文化財を指定 溝口地区学習等供用施設完成 江コミュニティセンター完成
サニーロード全線開通	平成 8(1996)年	茶屋クリーンセンター建設
生涯学習センター完成	平成 9(1997)年	第1回めもとフェスタ開催
豊浜地区コミュニティセンター完成	平成10(1998)年	全国マリンスポーツフェア開催
沼木地区コミュニティセンター完成		
神社地区コミュニティセンター完成		
伊勢市特定環境保全公共下水道五十鈴川処理区一部供用開始	平成11(1999)年	ふれあいプラザ開所 西コミュニティセンター完成
城田地区コミュニティセンター完成		
伊勢広域清掃組合リサイクルプラザ完成	平成12(2000)年	民話の駅 蘇民完成
北浜地区コミュニティセンター完成		
伊勢市重度身体障害者デイサービスセンター「くじら」、心身障害児通園施設おおぞら児童園完成	平成13(2001)年	
伊勢広域環境組合設立(伊勢広域清掃、伊勢度会環境衛生、南勢広域斎場の3組合が複合)		
浜郷地区コミュニティセンター完成		
伊勢市・二見町・小俣町・御園村任意合併協議会を設立	平成14(2002)年	伊勢市・二見町・小俣町・御園村任意合併協議会を設立
伊勢河崎商人館オープン		
宮本地区コミュニティセンター完成		
伊勢市尾崎琴堂記念館完成	平成15(2003)年	賓日館を資料館としてオープン 光の街コミュニティセンター完成
伊勢地区合併協議会(法定)設立		
伊勢市・二見町・小俣町・御園村の合併協定書調印(平成16年12月27日)	平成16(2004)年	伊勢地区合併協議会(法定)設立 伊勢市・二見町・小俣町・御園村の合併協定書調印(平成16年12月27日)
市議会で合併関連議案を可決 三重県知事に合併申請 市町村の廃置分合として、合併告示(総務省告示第510号) 伊勢市閉市式を開催	平成17(2005)年	町議会で合併関連議案を可決 三重県知事に合併申請 市町村の廃置分合として、合併告示(総務省告示第510号) 二見町閉町式を開催

旧小俣町の沿革	年	旧御園村の沿革
	明治22(1889)年	「御園村」誕生
小俣町制施行 小俣村青年会が小俣町青年団と改称	昭和 3(1928)年	村内に電話線開通
組制を廃止し、区制を施行	昭和 4(1929)年	
参宮急行電鉄が大坂まで開通	昭和 5(1930)年	
役場庁舎が火災で焼失し、小学校の北校舎も類焼	昭和 9(1934)年	
役場庁舎が字法楽町に完成	昭和11(1936)年	
宮前地区で宮川の堤防が決壊し大浸水	昭和13(1938)年	
小俣町区制を廃止し部落会に改組	昭和16(1941)年	
小俣町健康保険組合設立	昭和19(1944)年	
小俣町が空襲を受ける	昭和20(1945)年	
台風により宮川橋崩壊	昭和21(1946)年	
役場庁舎が東本町地区に完成し移転	昭和24(1949)年	
宮川橋が完成		
北浜村と境界変更、明野開拓地編入	昭和28(1953)年	
参宮有料道路開通		
斎明村と境界変更、明野開拓地編入、妻ヶ広斎明村へ	昭和32(1957)年	
小俣町章制定		
湯田保育所新設	昭和33(1958)年	
町制30周年記念行事		
伊勢街道が県道に編入		
	昭和34(1959)年	伊勢湾台風の目、村上空を通過し、各地区で被害
	昭和35(1960)年	村長ら、伊勢市執行者と合併協議
役場庁舎が栄町に完成し、竣工式を挙行	昭和36(1961)年	
公民館が東本町の旧役場庁舎跡に移転		
	昭和45(1970)年	御園村体育協会発足
伊勢度会環境衛生組合協同処理場が完成		
小俣町・玉城町・明和町、広域行政組合立ち上げ焼却場完成	昭和46(1971)年	
町民グラウンド開設		
	昭和49(1974)年	村議会で「伊勢市・御園村合併協議会設置案」を否決
離宮院公園が完成		国道23号南勢バイパス全線開通
老人憩いの家開設	昭和50(1975)年	
国道23号南勢バイパス全線開通		
明野学習等供用施設完成	昭和52(1977)年	
高畑教育集会所が完成	昭和53(1978)年	
小俣地域気象観測所(アメダス)を設置	昭和54(1979)年	役場庁舎・中央公民館完成
湯田学習等供用施設が完成	昭和55(1980)年	御園村村章が決定
農村環境改善センター開館	昭和56(1981)年	

旧小俣町の沿革	年	旧御園村の沿革
	昭和58(1983)年	B&G海洋センター落成式
小俣町合同会館が完成	昭和59(1984)年	
第11回身体障害者福祉体育大会を小俣町で開催	昭和60(1985)年	
南勢広域斎場が完成	昭和61(1986)年	
役場新庁舎が完成し、執務開始 役場付属棟が完成し、庁舎竣工式を挙げる	昭和62(1987)年	
大仏山公園・上久保・宮前公園が完成 町の花に“きく”、町の木“さくら”が決定	昭和63(1988)年	
	平成元(1989)年	村制100周年記念式典を開催
総合体育館が完成	平成 2(1990)年	「ラブリバー公園」着工 「臥竜梅公園」完成
小俣児童館開館	平成 3(1991)年	
伊勢度会クリーンセンター開設	平成 4(1992)年	「ハートブラザみその」完成
本町・元町・明野保健福祉会館が開館 明野児童館完成	平成 5(1993)年	
	平成 6(1994)年	世界祝祭博覧会“まつり博三重”御園村デーとして参加
伊勢広域粗大ごみ処理施設が完成 宮前・湯田保健福祉会館開館 町営大仏山公園スポーツセンター完成 町民農園グリーンファーム小俣開園 リサイクルセンター開設	平成 7(1995)年	
下水道浄化センター完成 町立図書館開館 町民農園グリーンファーム相合開園 回収センターがリニューアルオープン	平成 9(1997)年	
伊勢広域清掃組合リサイクルプラザが完成 福祉バスが運行開始 第26回度会郡・志摩郡身体障害者体育大会が小俣町で開催	平成10(1998)年	
宮川親水公園完成	平成12(2000)年	御園村ケーブルテレビ局開局 御園村下水道事業起工式
小俣町民証の発行 伊勢市・二見町・小俣町・御園村任意合併協議会を設立	平成13(2001)年	国道23号の6車線化完成
	平成14(2002)年	伊勢市・二見町・小俣町・御園村任意合併協議会を設立
	平成15(2003)年	児童遊園施設「こどもプラザ」完成
市町村合併対話会開始 伊勢地区合併協議会(法定)設立 北部保健福祉会館が開館 伊勢市・二見町・小俣町・御園村の合併協定書調印(平成16年12月27日)	平成16(2004)年	伊勢地区合併協議会(法定)設立 御園小学校体育館完成 モニュメント完成 伊勢市・二見町・小俣町・御園村の合併協定書調印(平成16年12月27日)
町議会で合併関連議案を可決 三重県知事に合併申請 サンファーム小俣オープン 小俣町保健センター開館 浴場棟「離宮の湯」が営業開始 市町村の廃置分合として、合併告示(総務省告示第510号) 小俣町閉町式を開催	平成17(2005)年	村議会で合併関連議案を可決 三重県知事に合併申請 「山田奉行所記念館」完成 市町村の廃置分合として、合併告示(総務省告示第510号) 「御園公文書館」完成 御園村閉村式を開催

伊勢市の沿革

平成17(2005)年	近隣4市町村の合併により新「伊勢市」誕生(平成17年11月1日)
平成18(2006)年	玉城町長更の一部地域を伊勢市の行政区域に変更(平成18年4月1日) 「地域包括支援センター」を開設 第1年次お木曳行事「陸曳」実施 市営住宅「二俣団地」が完成 第1年次お木曳行事「川曳」実施 二見浦が国指定文化財(名勝)に指定される 「有緝小学校」の新校舎完成 伊勢市合併記念式典を開催 「絆の森」を開設 郷の恵「風鈴」を開設
平成19(2007)年	保育所及び子育て支援センター「きらら館」を開設 コミュニティバス「おかげバス」を運行開始 第2年次お木曳行事「陸曳」実施 「大湊地区コミュニティセンター」を開設 第2年次お木曳行事「川曳」実施 市内大手スーパーマーケットのすべての店舗でレジ袋有料化を開始 朝熊山麓公園フットボール場を供用開始
平成20(2008)年	地区みらい会議のモデル地区として「厚生地区まちづくりの会」が発足 景観法に基づく「景観行政団体」となる 「伊勢市消防署・二見出張所」が完成 「桧尻川排水機場」が完成 「伊勢市産業支援センター」が開設される 「伊勢市子ども家庭支援ネットワーク」を設置 「宇治山田港旅客ターミナル」が完成 伊勢志摩地域が、観光圏整備法に基づく「地域観光圏」に認定される 「伊勢市中学校給食共同調理場」が完成
平成21(2009)年	「伊勢市消防署・御園分署」が完成 「四郷地区コミュニティセンター」が完成 伊勢高柳商店街が、経済産業省中小企業庁から「新・がんばる商店街77選」に選ばれる 「伊勢地区かわまちづくり」事業が、国交省河川局より「かわまちづくり支援制度」の認定を受ける 「第33回全国高校総合文化祭」の総合開会式がサンアリーナで行われる 「第二湊橋」が完成 「第29回世界新体操選手権三重大会」がサンアリーナで開催される 「伊勢市地域福祉計画」の策定 「伊勢市景観計画」の運用を開始 「宇治橋渡始式」が行われる 「今一色コミュニティセンター」が完成
平成22(2010)年	「伊勢志摩広域防災拠点」完成 「五十鈴中学校」・「厚生中学校」の両校舎が完成(市内全公立小中学校の校舎の耐震化が完了) 「宇治山田港旅客ターミナル」の売却断念、撤去へ 伊勢神宮参拝者数が明治28年の統計開始以来過去最高を記録
平成23(2011)年	伊勢市駅構内に「観光案内所」を新設 伊勢市初の認定こども園「しごうこども園」が開園 横輪桜が新園芸品種に認定される サン・サポート・スクエアに2企業が進出
平成24(2012)年	伊勢赤十字病院開院 伊勢神宮(内宮)周辺の市営駐車場等有料化 伊勢神宮(外宮)にせんぐう館開館 宮川の改修工事が完成(宮川床上浸水対策特別緊急事業) 伊勢南北幹線道路全線開通
平成25(2013)年	伊勢フットボールヴィレッジ完成 「新伊勢病院建設基本計画」完成 二見に「メガソーラー発電所」開業 伊勢市駅前広場の整備が完了(鳥居型モニュメント、手荷物預かり所) お白石持ち行事で延べ23万人が参加し、神宮参拝者数が1400万人を突破(過去最高)
平成26(2014)年	倉田山公園野球場リニューアルオープン(65年ぶりに伊勢市で巨人-阪神のオープン戦が行われた) 皇室のご来勢(3月に天皇、皇后両陛下、7月に皇太子同妃両殿下並びに愛子内親王殿下が神宮ご参拝) ケネディ米大使、伊勢神宮でハナミズキを植樹 宇治山田商業高等学校 全国高等学校サッカー選手権大会出場 伊勢神宮参拝者 昨年に引き続き1000万人を突破 市内の全地区(24小学校区)にまちづくり協議会が設立 村松町津波避難施設(タワー)の完成
平成27(2015)年	伊勢市制施行10周年 伊勢志摩サミット開催決定、国際メディアセンターの県営サンアリーナへの設置が決定 伊勢市ふるさと未来づくり条例が4月1日から施行 「いせ出会い支援センター」を開設 大湊町津波避難施設(タワー)の完成

3. 資料提供元一覧

提 供 元	連 絡 先
伊勢市役所 (出先機関) 上下水道部(二見総合支所2階,3階)	0596-23-1111(代表) 0596-42-1505
小俣総合支所 教育委員会事務局(小俣総合支所2階)	0596-22-3191(代表) 0596-22-7875
伊勢市消防本部(総務課)	0596-25-1264
伊勢図書館	0596-21-0077
小俣図書館	0596-29-3900
市立伊勢総合病院(総務課)	0596-23-5111
三重県戦略企画部 統計課(分析・情報グループ)	059-224-3051
農林水産省東海農政局 統計部	059-228-3155
皇學館大学(総務部)	0596-22-6308
社会福祉法人 伊勢市社会福祉協議会	0596-20-8610
三重県雇用経済部雇用対策課	059-224-2454
伊勢公共職業安定所	0596-27-8609
伊勢広域環境組合(総務課庶務係)	0596-37-1218
三重県伊勢建設事務所(保全室保全課)	0596-27-5205
国道交通省中部地方整備局 三重河川国道事務所(道路管理第一課 道路管理係)	059-229-2221(代表)
中部運輸局三重運輸支局	050-5540-2055
日本郵便株式会社 伊勢郵便局	0596-28-6350
NTT西日本株式会社三重支店	059-223-6452
中部電力株式会社 伊勢営業所(総務グループ)	0596-34-6985
東邦ガス株式会社 三重支社(伊勢サービスセンター)	0596-28-9104
三重県伊勢警察署(交通課)(刑事課)	0596-20-0110(代表)

提供先及び連絡先は本書の編集時点の名称による
合算集計等の理由により非掲載事業所あり

編集発行 伊勢市情報調査室

〒516 - 8601 三重県伊勢市岩渕1丁目7 - 29

伊勢市情報戦略局情報調査室統計係

T E L 0596 - 21 - 5507

F A X 0596 - 21 - 5522