

# 勢田川流域等浸水対策実行計画の 進捗状況について



勢田川流域等浸水対策  
緊急プロジェクト

勢田川流域等浸水対策協議会  
令和2年8月21日

# 勢田川流域等浸水対策協議会の経過

平成29年10月 台風第21号による出水

勢田川・桧尻川流域等に甚大な被害

- 内水・外水氾濫等の水害に備えた施設等の整備
  - 迅速で確実な住民避難誘導
- を推進し、安全・安心なまちづくりを進める必要性

第1回勢田川流域等浸水対策協議会（平成30年1月26日）

伊勢市、三重県、国（三重河川国道事務所）は「**勢田川流域等浸水対策協議会**」を設立  
・平成29年台風第21号の出水概要及び浸水被害の状況等

第2回勢田川流域等浸水対策協議会（平成30年3月29日）

ハード対策及びソフト対策メニューの整理等

第3回勢田川流域等浸水対策協議会（平成30年6月19日）

「**勢田川流域等浸水対策実行計画（案）**」の了承

第4回勢田川流域等浸水対策協議会（平成31年2月26日）

実行計画の進捗状況・今後の取り組みの共有／プロジェクト名・ロゴマークの了承

第5回勢田川流域等浸水対策協議会（令和元年12月25日）

汁谷川の整備計画／実行計画の進捗状況・今後の取組

# 勢田川流域等浸水対策実行計画（対策メニュー）

区分	カテゴリ	No.	対象河川（流域）	内容	事業主体	実施する目標期間	
						短期計画 （今後5年程度） 2018～2022年度	中長期計画 （今後20～30年程度）
ハード対策	河川整備	1	勢田川	緊急な堤防かさ上げ	国土交通省	H30台風期までに完成※2	
		2	勢田川	河道掘削	国土交通省	整備計画対応完了	
		3	勢田川	勢田川排水機場ポンプ増強	国土交通省		整備完了
		4	勢田川	逆流防止フラップ弁設置	伊勢市	H30台風期までに完成※2	
		5	椋尻川	椋尻川排水機場ポンプ増強	国土交通省	整備計画対応完了	
		6	椋尻川（指定区間）	河道掘削	三重県	暫定河道掘削を実施	整備計画対応完了
		7	椋尻川（指定区間）	河川整備	三重県		整備計画対応完了
		8	椋尻川（準用河川）	河川整備	伊勢市		整備計画対応完了
	9	雨水排水	勢田川・椋尻川流域	下水道整備	伊勢市	整備計画策定 3排水区整備を集中的に先行実施 黒瀬ポンプ場ポンプ増強	概ね整備完了
	10	勢田川・椋尻川流域	流域における総合治水対策	国土交通省 三重県・伊勢市		総合治水対策の検討	
ソフト対策	11	勢田川	危機管理型水位計の設置	国土交通省	H29年度末に設置済み※1		
	12	勢田川（指定区間・準用河川）	危機管理型水位計の設置	三重県 伊勢市	H30年度末までに完成※2		
	13	勢田川流域	洪水浸水想定区域の指定・公表	国土交通省	H29年度までに指定・公表済み※1		
	14	勢田川（指定区間）流域	洪水浸水想定区域図の作成	三重県	作成完了		
	15	勢田川流域	洪水浸水想定区域の説明会の実施	国土交通省 伊勢市		定期的の実施	
	16	椋尻川（準用河川）	危機管理型水位計の設置	伊勢市	H30年度末までに完成※2		
	17	椋尻川流域	洪水浸水想定区域図の作成	三重県	H30年度末までに作成※2		
	18	椋尻川流域	洪水浸水想定区域の説明会の実施	三重県 伊勢市		定期的の実施	
	19	勢田川・椋尻川流域	ハザードマップの更新	伊勢市	早期に実施		
	20	勢田川・椋尻川流域	防災啓発体制の強化	伊勢市		継続した啓発活動を実施	
	21	勢田川・椋尻川流域	伊勢市防災大学の開催	伊勢市		継続した教育を実施	
	22	勢田川・椋尻川流域	伊勢市防災コーディネーターの認定	伊勢市		継続し意識高揚を図る	
	23	勢田川・椋尻川流域	防災教育の強化	国土交通省 三重県・伊勢市		継続した啓発活動を実施	

※1：平成29年度内に完了したメニュー

※2：平成30年度内に完了するメニュー

# 勢田川流域等浸水対策実行計画（目標）

- **短期計画**は、**当面5年程度**で、浸水被害の軽減効果が高い対策を集中的に実施する。
  - ◆ 平成29年10月洪水に対して、勢田川から溢水氾濫を解消する。
  - ◆ 勢田川・桧尻川流域の床上浸水を軽減する。
  - ◆ 浸水に備えて、円滑かつ迅速な避難行動をとることができるようにソフト対策を充実させる。
  
- **中長期計画**は、**概ね20～30年程度**で、浸水被害の防止に向けた整備を実施する。
  - ◆ 昭和28年9月洪水（年超過確率※1/30）に対して、浸水被害を解消する。
  - ◆ 平成29年10月洪水（年超過確率1/100を超える規模）に対して、床上浸水は解消する。
  - ◆ 計画規模や施設規模を上回る洪水や高潮が発生した場合の被害を軽減するソフト対策についても、関係機関や地域住民等と連携して推進する。

※年超過確率1/●●：毎年、1年間にその規模を超える現象が発生する確率が1/●●であることをいう。  
本計画では、高潮と洪水が同時に発生した場合の確率を示している。

# 勢田川流域等浸水対策実行計画（効果）

## 【短期計画】

- 平成29年10月洪水に対して、勢田川から溢水氾濫を解消する。
- 桧尻川流域の床上浸水を軽減する。

## 【中長期計画】

- 昭和28年9月洪水（年超過確率1/30）に対して、浸水被害を解消する。
- 平成29年10月洪水（年超過確率1/100を超える規模）に対して、床上浸水は解消する。

（注1）

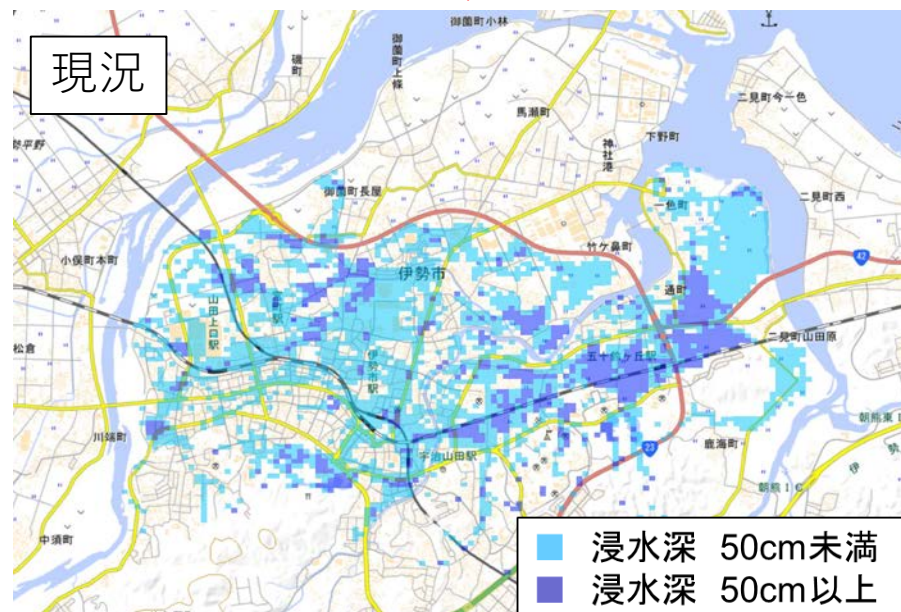
現在の施設で平成29年10月（台風第21号）洪水が再来した状況をシミュレーションで再現したものである。

（注2）

中長期計画に基づく対策の完了後の施設で平成29年10月（台風第21号）洪水が再来した場合をシミュレーションにより再現したものである。中長期計画整備後に50cm以上の浸水域が一部あるが床上浸水は発生しない。

なお、勢田川排水機場の排水量は60m<sup>3</sup>/sとして試算したものであり、今後の検討により変更となる場合がある。

平成29年10月台風第21号の高潮・洪水におけるハード対策整備効果



区分	カテゴリー	No.	対象河川（流域）	内容	事業主体	実施する目標期間	
						短期計画 （今後5年程度）	中長期計画 （今後20～30年程度）
ハード対策	河川整備	1	勢田川	緊急的な堤防かさ上げ	国土交通省	■	
		2	勢田川	河道掘削	国土交通省	■	
		3	勢田川	勢田川排水機場ポンプ増強	国土交通省		■
		4	勢田川	逆流防止フラップ弁設置	伊勢市	■	
		5	椴尻川	椴尻川排水機場ポンプ増強	国土交通省	■	
		6	椴尻川（指定区間）	河道掘削	三重県	■	■
		7	椴尻川（指定区間）	河川整備	三重県		■
		8	椴尻川（準用河川）	河川整備	伊勢市		■
	雨水排水	9	勢田川・椴尻川流域	下水道整備	伊勢市		■
		10	勢田川・椴尻川流域	流域における総合治水対策	国土交通省 三重県・伊勢市	■	■
ソフト対策	11	勢田川	危機管理型水位計の設置	国土交通省	■		
	12	勢田川（指定区間・準用河川）	危機管理型水位計の設置	三重県 伊勢市	■		
	13	勢田川流域	洪水浸水想定区域の指定・公表	国土交通省	■		
	14	勢田川（指定区間）流域	洪水浸水想定区域図の作成	三重県	■		
	15	勢田川流域	洪水浸水想定区域の説明会の実施	国土交通省 伊勢市	■	■	
	16	椴尻川（準用河川）	危機管理型水位計の設置	伊勢市	■		
	17	椴尻川流域	洪水浸水想定区域図の作成	三重県	■		
	18	椴尻川流域	洪水浸水想定区域の説明会の実施	三重県 伊勢市	■	■	
	19	勢田川・椴尻川流域	ハザードマップの更新	伊勢市	■	■	
	20	勢田川・椴尻川流域	防災啓発体制の強化	伊勢市	■	■	
	21	勢田川・椴尻川流域	伊勢市防災大学の開催	伊勢市	■	■	
	22	勢田川・椴尻川流域	伊勢市防災コーディネーターの認定	伊勢市	■	■	
	23	勢田川・椴尻川流域	防災教育の強化	国土交通省 三重県・伊勢市	■	■	

【令和2年8月現在】

■実施済み

■実施中・今後実施

# 勢田川流域等浸水対策実行計画（主要進捗箇所 位置図）

【国】緊急な堤防かさ上げ  
 （勢田川 JR参宮線付近 左岸95m 右岸94m、  
 H30年9月完了）

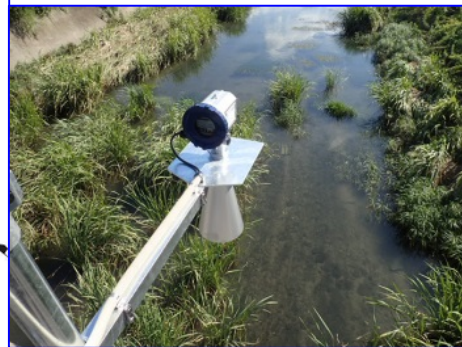


【伊勢市】  
 危機管理型水位計の設置  
 （松尻川・松尻川支川  
 2箇所、H31年3月完了）

【国】緊急な堤防かさ上げ  
 （勢田川 北新橋付近 右岸24m、H30年6月完了）



【三重県】危機管理型水位計の設置  
 （勢田川 1箇所、汁谷川 1箇所、H30年8月完了）



【国】危機管理型水位計の設置  
 （勢田川 1箇所、H30年3月完了）



【国】河道掘削  
 （勢田川、現在掘削中）



【伊勢市】逆流防止フラップ弁設置  
 （勢田川 7箇所、H30年8月完了）



区分	カテゴリ	No.	対象河川（流域）	内容	事業主体	実施する目標期間	
						短期計画 （今後5年程度） 2018～2022年度	中長期計画 （今後20～30年程度）
ハード対策	河川整備	1	汁谷川	特殊堤整備	三重県		
		2	汁谷川	排水ポンプの新設	三重県		
		3	汁谷川	土砂撤去	三重県・伊勢市		
		4	汁谷川	排水機場の耐水化	伊勢市		
ソフト対策		5	汁谷川	危機管理型水位計の設置	三重県		
		6	汁谷川流域	洪水浸水想定区域図の作成	三重県		
		7	汁谷川流域	洪水浸水想定区域の説明会の実施	三重県・伊勢市		
		8	汁谷川流域	ハザードマップの更新	伊勢市		

【令和2年8月現在】

■実施済み

■実施中・今後実施



# 効果的な浸水被害軽減対策の実現に向けて

- ▶ 実行計画策定後も引き続き、PDCAサイクルにより各機関による対策の進捗管理及び達成状況を確認し、計画の改善を図り、早期に目標が達成できるような体制を確立する。



1) 伊勢市

## ▶ 下水道短期計画内容

- 桧尻第2排水区・倉田山排水区 の流域関連伊勢市公共下水道事業計画の事業認可取得
- 倉田山排水区黒瀬ポンプ場の現況排水量12.3 m<sup>3</sup>/s から17.7 m<sup>3</sup>/sにポンプを増強
- 桧尻川の河川整備にあわせ、桧尻川流域の排水区の排水路整備を実施



○流域関連伊勢市公共下水道事業計画の  
事業認可取得済

○倉田山排水区黒瀬ポンプ場  
基本設計に着手

○桧尻川流域の排水区

- ・ 桧尻第1排水区  
排水路整備継続中
- ・ 桧尻第2排水区  
基本設計に着手

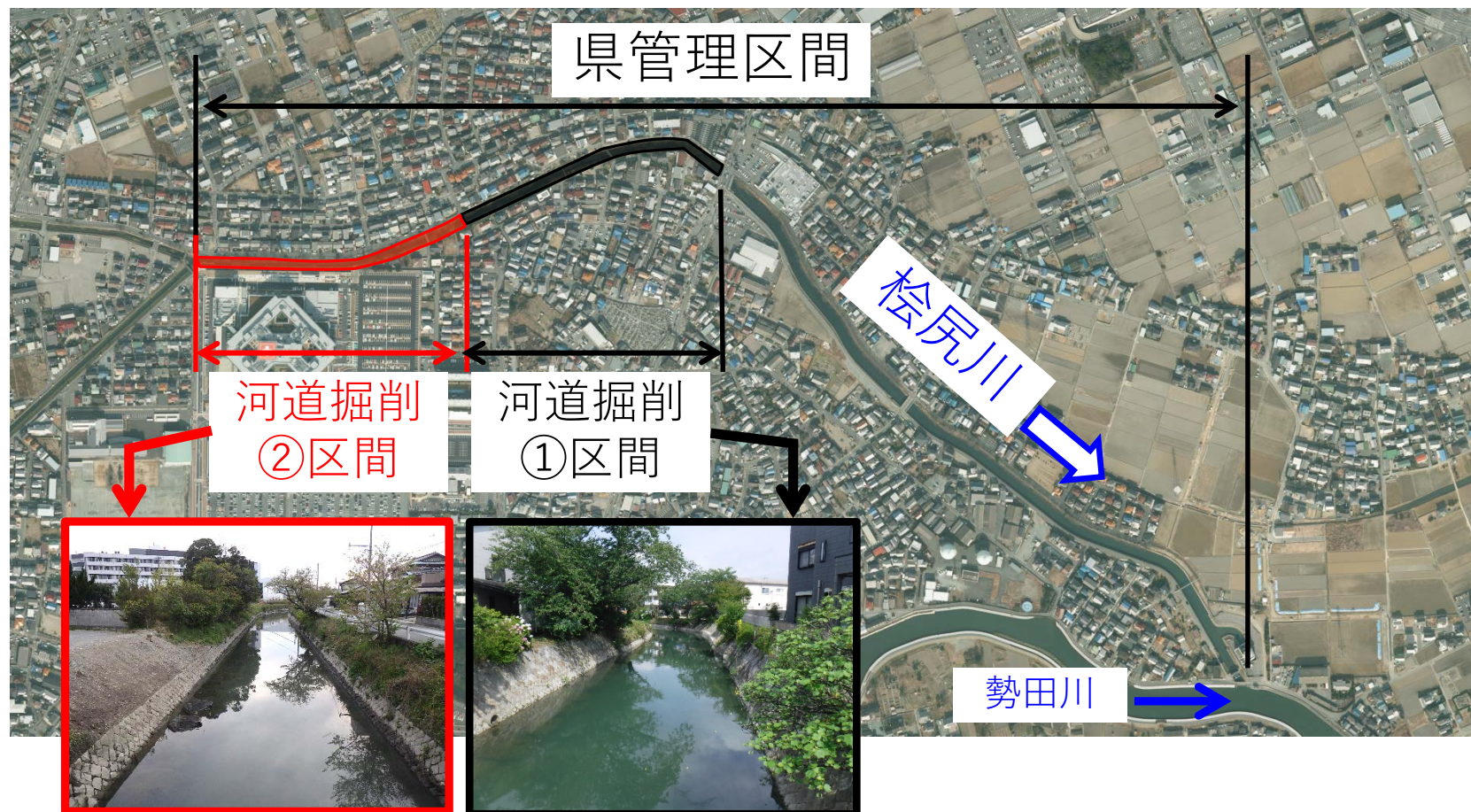


【倉田山排水区 黒瀬ポンプ場基本設計】

## 2) 三重県

## ○ハード対策（桧尻川）

- 河道断面を増やすための掘削を実施
  - ⇒ 河道掘削①区間についてはR1年7月完了
  - ⇒ 河道掘削②区間についてはR2年5月完了



## ○ソフト対策

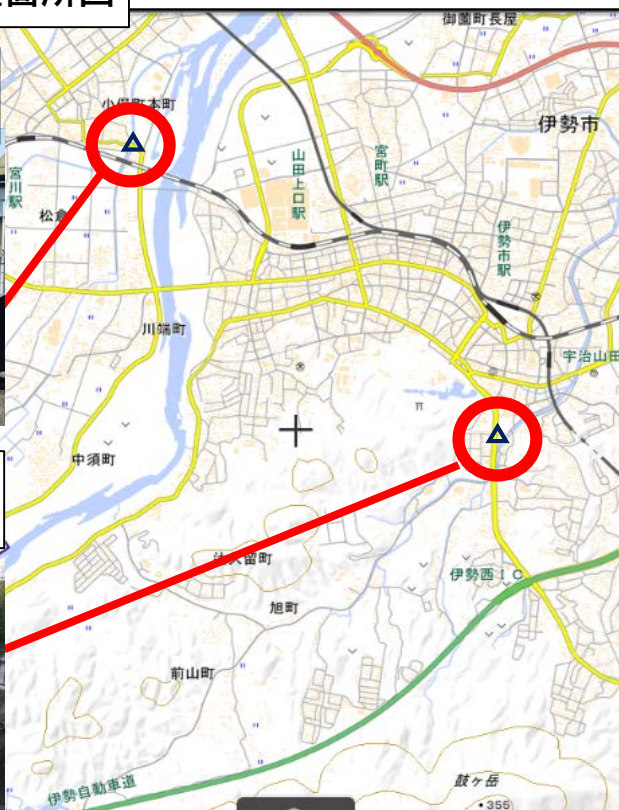
- ・勢田川（指定区間）、桧尻川、汁谷川洪水浸水想定区域図作成  
⇒R1年6月11日に公表
- ・勢田川（指定区間）、汁谷川に危機管理型水位計設置  
⇒H30年8月31日から運用開始

危機管理型水位計設置箇所図

三重県管理 汁谷川  
（伊勢市小俣町：宮古橋）



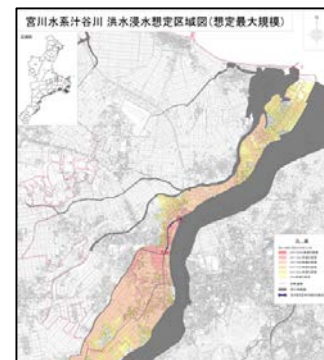
三重県管理 勢田川  
（伊勢市勢田町：巴橋）



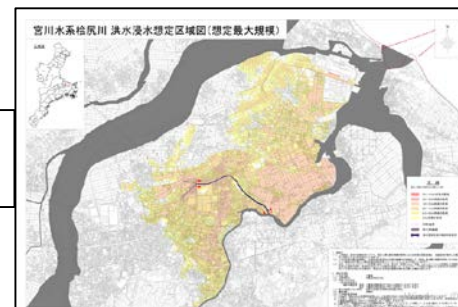
洪水浸水想定区域図作成



三重県管理  
勢田川（指定区間）



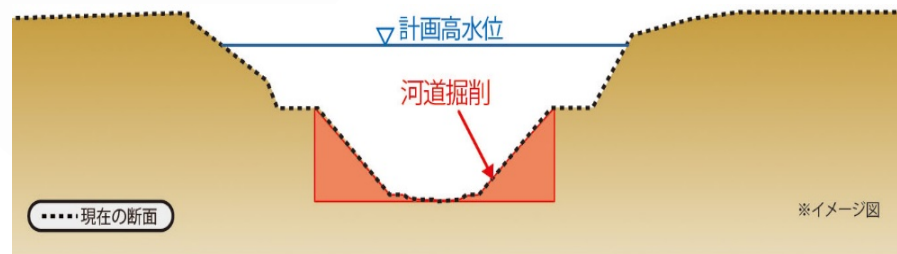
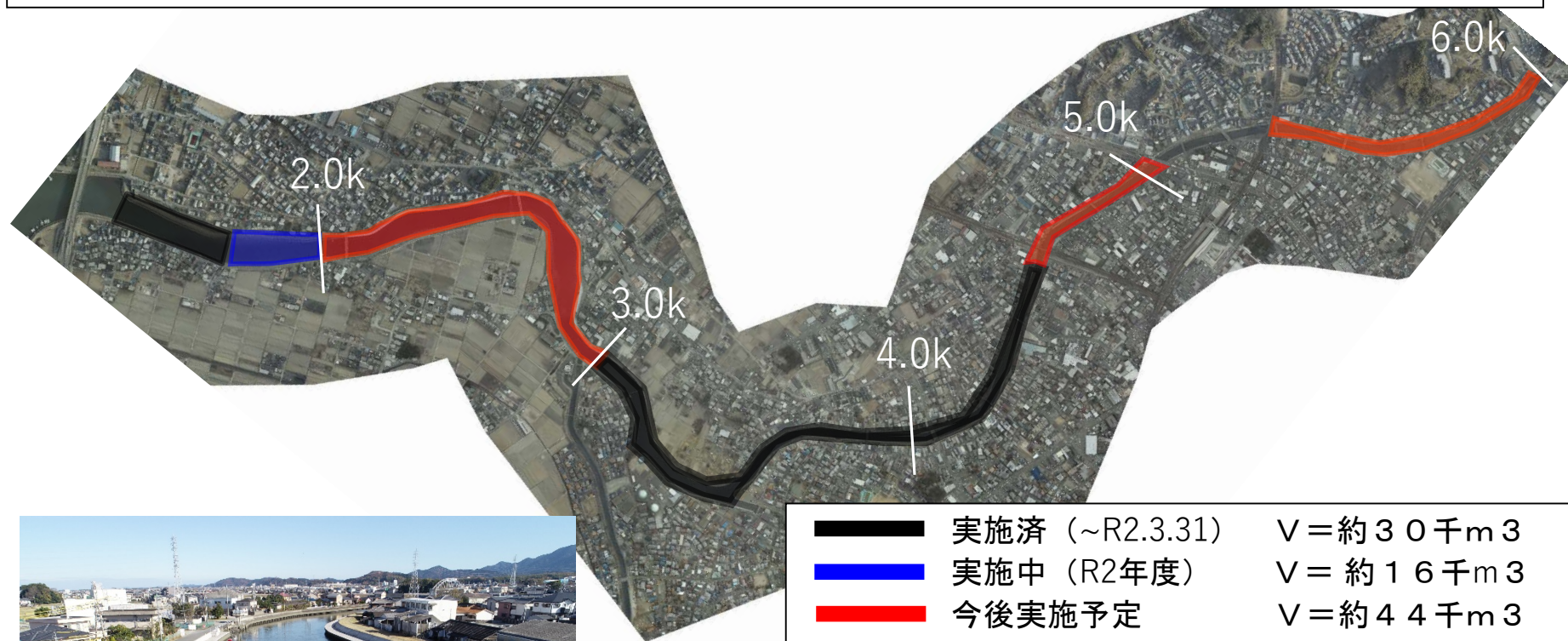
三重県管理  
汁谷川



三重県管理  
桧尻川

3) 国土交通省 三重河川国道事務所

- 洪水時の勢田川の水位を下げるため、河道断面を増やすための掘削を実施中
- 残土受け入れ先については、伊勢市事業（パーク&バスライド駐車場整備）と連携中





- 勢田川掘削土砂を伊勢市との事業調整により、パーク&バスライド駐車場整備に平成29年から現在までに約56千m<sup>3</sup>の土砂を搬入し、コスト縮減による事業推進を継続中
- 現在は整形中であり、**9月末に伊勢市に引き渡し予定**



着手前



現時点 (8月17日)

- 伊勢市（下水道整備）、三重県（松尻川(県管理区間)の河川整備）と事業調整を図り、整備の進捗状況を把握しながら、**工事の設計と用地取得を実施中**

