

松下地区



松下地区は、伊勢湾、五十鈴川派川に面し、地区中央部に国道 42 号及び JR 参宮線が通った地区です。人家は、多くが国道 42 号から山間部へ入った集落で、国道 42 号沿いに一部、点在しています。

集落のある山間部や国道 42 号沿いには、土砂災害危険箇所や土砂災害警戒区域等の危険な箇所が数多くあります。

国道 42 号は、平常時および緊急時のいずれにおいても、地区の重要な生命線となっており、豪雨時等に土砂災害が発生すると孤立する集落が発生する可能性があります。

また、指定避難所が地区から遠いため、早めの避難を心がけるなど、日ごろから土砂災害に対する備えを家族や近隣で検討しておくことが重要です。

災害発生の可能性が高まった時 どのタイミングで だれと どのように どこへ 避難するのか

- 次の各ステップに従って、必要な情報をこのマップ(P. 5~P. 14)に実際に書き込んで、あなたの家族だけの防災マップを完成させてください。
- マップに赤いペンなどで避難経路、危険な箇所を直接追記してください。

第1段階

このマップからあなたの家を見つけ、周辺の危険箇所などの状況を確認しましょう。

- あなたの家は?
- あなたの家の周辺には、危険な箇所がありますか?



第2段階

あなたの避難所と避難経路を確認しましょう。

- あなたの家から避難所までの所要時間はどれくらいですか?
- 避難所までの間にある土砂災害危険箇所を確認しましょう。
- 指定避難所以外の避難場所、避難経路の候補はありますか?



第3段階

あなたが地図上で選択した避難経路を安全に避難できるか確認しましょう。

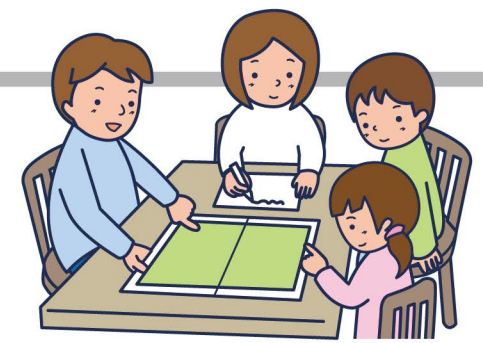
- 避難経路に沿って、災害の起きそうながけはありますか?
- 避難経路上で浸水するような場所がありますか?
- 避難経路の近くにマンホール、道路の側溝、深く窪んだ場所などがありますか?
- 避難経路に沿って、夜間でも避難できるような街灯などはありますか?
- 避難経路沿いで避難の呼びかけなどをしていく住宅等はありませんか?



より現状にあったマップとするためにP5~P14のマップを自分で更新しましょう。

避難カード

下の「わたしの行動メモ」に土砂災害への対応を記入し、19 ページを参考にして、それぞれの状況でどういう行動をするか事前に確認しておきましょう。



わたしの行動メモ

● 「避難準備・高齢者等避難開始」が発令されたら?

例) 足の悪いおじいちゃんは避難をはじめます。

● 今後大雨が降り続きそうなどとき(※台風や集中豪雨)

例) 大雨になる前に避難所に避難をしはじめます。

● 「避難勧告」が発令されたら?

例) 家族で考えた高台など安全な場所へ避難する。

● 土砂災害の前兆現象を発見したら?(※18 ページ)

例) 役所に連絡し、危険を感じたら避難をはじめます。

● 「避難指示(緊急)」が発令されたら?

例) すぐに土砂災害の危険性が少ない高台などへ避難する。

● 逃げ遅れたときは?

例) 自宅二階の裏山から離れた場所に避難する。

MEMO

避難の時期を逃した場合は、斜面からなるべく離れた部屋や二階に避難する等の対応をしましょう。

このほかにも、テレビやラジオなどで気象情報も確認しましょう。(※詳しくは 19 ページを参照) 様々な情報を収集し、早めの避難を心がけましょう。

避難所

安全度ランク	安全度
▲	一部に安全性を満たしていない避難所
★★★	土砂災害や浸水が発生した場合等でも十分に安全な避難所

※伊勢市 避難所指定基準(平成27年度)より

指定避難所〈二見浦小学校〉

職員を派遣し、市が開設する避難所。原則として学校・体育館等の大規模人員を収容できる施設。

自主避難所〈二見公民館等〉

台風接近時など、避難勧告等を発令する前に自主避難できるよう開設する避難所です。

※伊勢市では、順次避難所の見直しを実施しています。