

伊勢市立小中学校統合準備会設置要綱

(設置)

第1条 伊勢市立の小中学校の統合（以下「統合」という。）を円滑に推進するとともに、これに伴い設置される学校の開校に向けての準備を行うため、次条に定める小中学校統合準備会(以下「準備会」という。)を設置する。

(設置する準備会)

第2条 準備会は、次に掲げるとおりとする。

- (1) 豊浜中学校・北浜中学校統合準備会
- (2) 宮川中学校・沼木中学校統合準備会
- (3) 豊浜東小学校・豊浜西小学校統合準備会
- (4) 神社小学校・大湊小学校統合準備会
- (5) 北浜小学校・東大淀小学校統合準備会

(協議事項)

第3条 準備会は、次に掲げる事項を協議する。

- (1) 統合後の学校の名称、校歌、校章等に関する事。
- (2) 統合後の学校運営及び教育計画に関する事。
- (3) 統合後の通学体制に関する事。
- (4) 統合の対象となる学校の閉校及び統合後の学校の開校の式典行事に関する事。
- (5) 統合移転準備に関する事。
- (6) 統合の対象となる学校の歴史及び伝統の保存に関する事。
- (7) 統合後の学校のPTA組織の運営に関する事。
- (8) 前各号に掲げるもののほか、統合に関し必要な事項に関する事。

(組織)

第4条 準備会の委員(以下「委員」という。)は、次に掲げる者のうちから教育委員会が委嘱し、又は任命する。

- (1) 統合の対象となる学校の校長、教頭及び教職員の代表者
- (2) 統合の対象となる学校のPTAの代表者
- (3) 統合の対象となる学校の学区の代表者
- (4) 前3号に掲げるもののほか、教育委員会が必要と認める者

(委員の任期)

第5条 委員の任期は、第3条に定める協議事項が終了する日までの間とする。

2 委員が欠けたときは、これを補充しなければならない。

3 前条各号に該当する委員がその委嘱又は任命時の役職を退いたときは、その資格を失うものとする。

(会長及び副会長)

第6条 準備会に会長及び副会長をそれぞれ1人置き、委員の互選によりこれを定める。

2 会長は、準備会の会務を総理し、これを代表する。

3 副会長は、会長を補佐し、会長に事故あるとき又は会長が欠けたときは、その職務を代理する。

(会議)

第7条 準備会の会議(以下この条において「会議」という。)は、必要に応じて会長が招集し、その議長となる。ただし、第1回目の準備会は、教育長が招集する。

2 会議は、委員の半数以上の者が出席しなければ開くことができない。

3 会議の議事において議決する必要があるときは、出席委員の過半数をもって決し、可否同数のときは、議長の決するところによる。

4 準備会は、必要があると認めるときは、会議に委員以外の者の出席を求め、説明若しくは意見を聴き、又は必要な資料の提出を求めることができる。

5 会議には、教育委員会事務局職員等(以下「職員」という。)が出席し、及び発言することができる。

6 準備会は、出席委員の過半数が必要があると認めるときは、会議を非公開とすることができる。

(検討部会)

第8条 準備会は、第3条に規定する協議事項について調査検討を行うために必要があると認めるときは、検討部会を置くことができる。

2 検討部会は、会長が任命する委員をもって組織する。

3 検討部会に部長及び副部長をそれぞれ1人置き、委員の互選によりこれを定める。

4 部長は、検討部会を代表し、検討部会の調査検討の結果を準備会に報告する。

5 副部長は、部長を補佐し、部長が事故あるとき又は部長が欠けたときは、その職務を代理する。

6 検討部会の会議は、部長が招集し、その議長となる。ただし、第1回目の検討部会は、会長が招集する。

7 検討部会の会議には、職員が出席し、及び発言することができる。

(庶務)

第9条 準備会及び検討部会の庶務は、教育委員会事務局において処理する。

(その他)

第10条 この要綱に定めるもののほか、準備会に関し必要な事項は、別に定める。

附 則

この要綱は、平成24年12月26日から施行する。

附 則

この要綱は、平成25年4月1日から施行する。

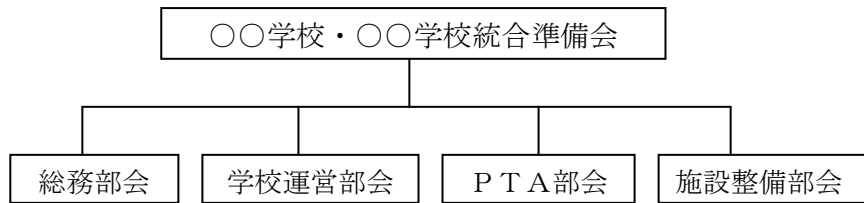
附 則

この要綱は、平成 25 年 5 月 1 日から施行する。

附 則

この要綱は、平成 25 年 10 月 1 日から施行する。

【参考】  
組織図（例）



検討部会名	委員	協議事項	協議内容
総務部会	学校長 PTA 代表 学区代表等	学校の名称・校歌・校訓等の制定	統合校の名称 校歌・校章・校旗・校訓 プレート等
学校運営部会	学校長 教頭 関係教職員等	学校教育目標・校則等の検討	学校教育目標 校則・名札・制服・体操服等
		教育課程・学校行事等の検討	教育課程編成・時間割
			年間計画・学校行事計画
			学級編制・教室配置
			児童会・生徒会
			クラブ活動・部活動
		修学旅行	
		学校運営体制等の構築	予算計画
			校務分掌・組織等
			ホームページ
保健給食	学校保健関係		
	学校給食関係		
事前の交流活動	生徒・教職員の交流 既存事業の実施		
PTA 部会	教頭 関係教職員 PTA 代表 学区代表等	通学対策	通学方法・通学路等安全対策 通学バス運行方法
		PTA 活動	PTA 組織編成 規約・役員の選出 集金・予算・事業計画
施設整備部会	学校長 教頭 関係教職員 PTA 代表 学区代表等	移転・引越し準備	移転計画
			備品確認・移転計画
			学校図書等
		式典行事の準備等	閉校式・開校式
学校歴史等の継承			
学校施設の整備等	校舎の改築・増築・改修等		

※その他必要事項について協議する