



広 報

い せ

2007

12月号

No.26

パーク&バスライド……………	2
市の人事行政のあらまし……	4
介護予防に 取り組みましょう！……………	6
後期高齢者医療制度が 始まります ……………	12
まちの話題 ……………	16
健康づくり通信 ……………	20
情報コーナー ……………	23



夫婦岩の月の出

「広報いせ」は、市のホームページ(<http://www.city.ise.mie.jp>)でもご覧いただけます。

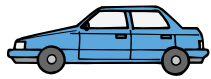


再生紙(古紙100%)を使用しています。

～快適・スムーズ！シャトルバスで伊勢神宮へ～

バスライド

交通政策課内・伊勢地域観光交通対策協議会事務局 (☎215508)



サンアリーナIC

- 二見方面・鳥羽方面から来る車は、二見JCTを直進し、サンアリーナICへ

二見JCT 至 鳥羽

パーク&バスライド 臨時駐車場

(県営サンアリーナ)
駐車整理料
1,000円

臨時駐車場へ駐車し、
無料のシャトルバスで、
伊勢神宮(外宮・内宮)
へ(最終は午後4時
30分発)

IC…インターチェンジ
JCT…ジャンクション

年末年始の内宮周辺の交通渋滞を解消するため、パーク&バスライドを実施します。パーク&バスライドとは、臨時駐車場(県営サンアリーナ)から伊勢神宮(外宮・内宮)まで、シャトルバスを運行するシステムです。



とき〈臨時駐車場(県営サンアリーナ)の開場日時〉

- 12月31日(月)・午後10時～1月1日(祝)・午後4時
- 1月2日(水)～6日(日)、午前9時～午後4時

対象 伊勢自動車道・国道23号・伊勢二見鳥羽ラインを利用し、伊勢神宮(外宮・内宮)へ行く車(観光バス・マイクロバス・二輪車を除く)

駐車整理料 1台につき1,000円

実施期間中の交通規制

パーク&バスライドの実施に伴い、国道23号、伊勢自動車道伊勢西インターチェンジ・伊勢インターチェンジで交通規制が行われます。(上図参照)

親せきや知人などで、市外から伊勢に来る人に、規制が実施されることをお知らせください。

なお、年末年始の交通規制について、詳しくは「伊勢市おしらせ版」12月15日号と同時配布するチラシをご覧ください。



実施期間中の問い合わせ先

県営サンアリーナ臨時駐車場・実施本部(☎21521)

対応時間

●12月31日(月)・午後10時～

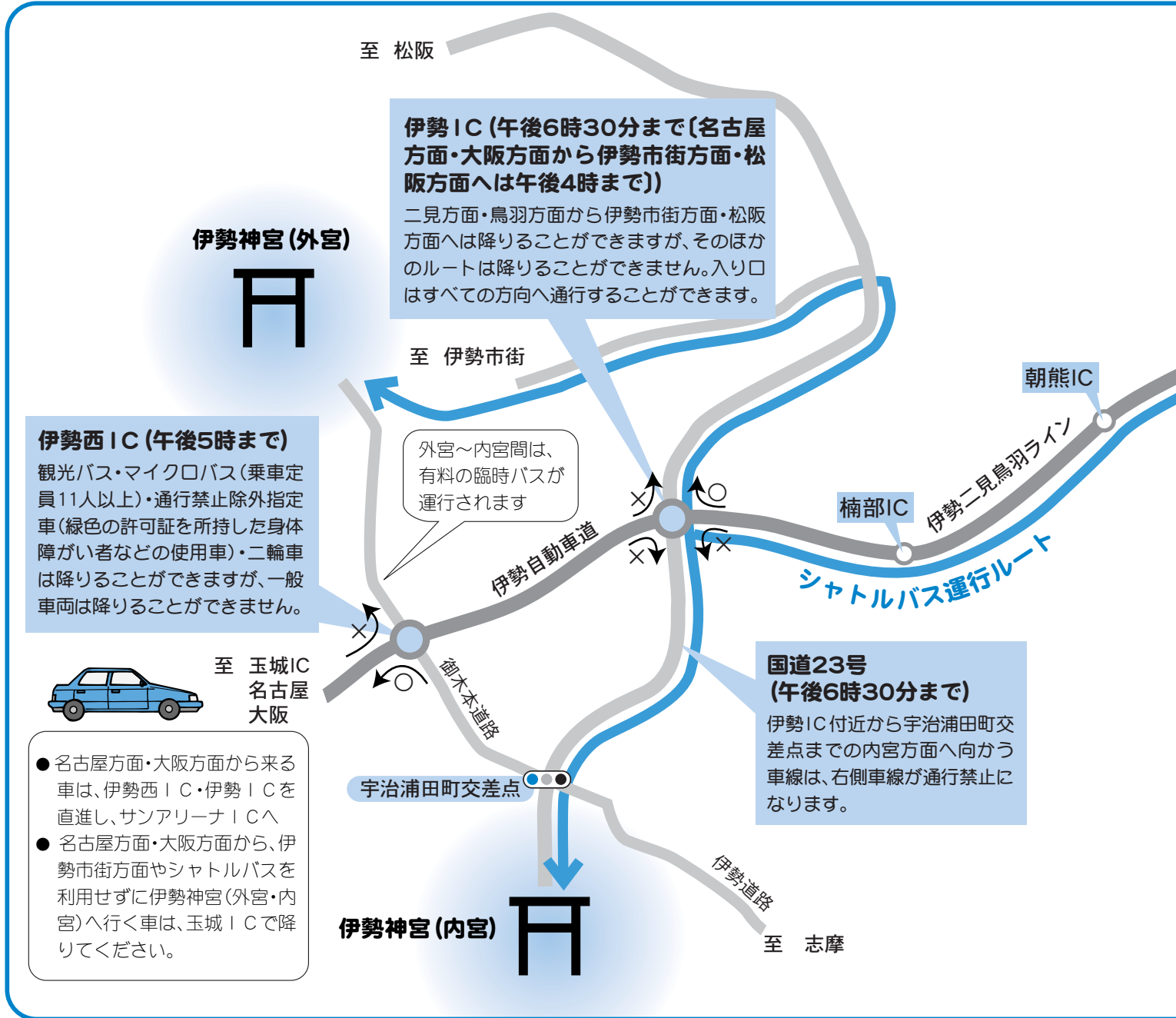
1月1日(祝)・午後8時

●1月2日(水)～6日(日)

午前9時～午後8時

今年は
1月6日(日)まで!

パーク&



- 名古屋方面・大阪方面から来る車は、伊勢西IC・伊勢ICを直進し、サンアリーナICへ
- 名古屋方面・大阪方面から、伊勢市街方面やシャトルバスを利用せずに伊勢神宮(外宮・内宮)へ行く車は、玉城ICで降りてください。



※実施期間中は、シャトルバスの運行状況や、駐車場の満空情報などについては、携帯電話用ホームページ(<http://www.ipos.co.jp/aso/ise.aspx>)で情報提供を行います。

1台につき1000円

※ただし、混雑するため、パーク&バスライドの実施期間中は、できるだけ臨時駐車場(真宮サンアリーナ)を利用してください。

駐車整理料

有料期間

- 12月31日(月)～1月6日(日)
- 1月12日(土)～27日(日)の土曜日・日曜日・祝日

内宮周辺の駐車場のご案内

年末年始は、宇治浦田街路広場・五十鈴川河川敷・神宮宇治工作所・県営総合競技場などの駐車場が有料となります。

〈QRコード〉パーク&バスライド交通情報

市の人事行政のあらまし

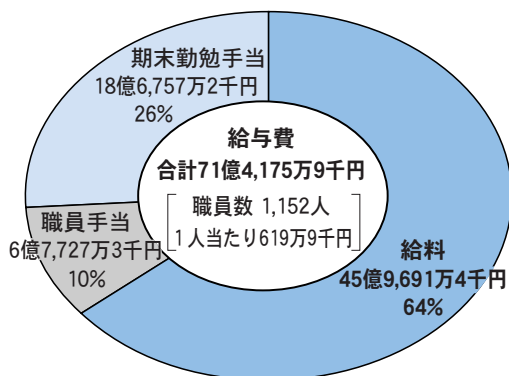
給与について……職員課給与厚生係 (☎215506)
職員数などについて……職員課人事係 (☎215505)



市職員の給与は、国・県・ほかの市町とのバランスを考えて、条例などで定められています。今回は、市職員の給与や職員数などについてお知らせします。

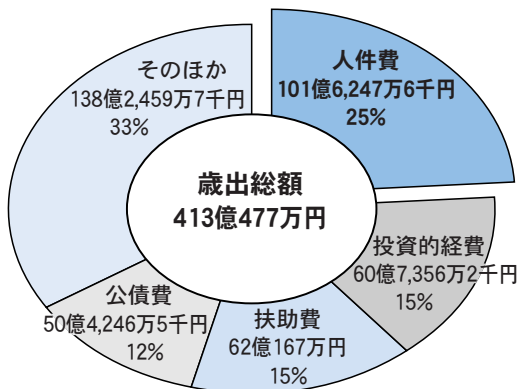
また、平成18年度の詳しい状況については、市のホームページ(<http://www.city.isemie.jp>)に掲載しています。

●一般職員の給与の内訳 (平成18年度一般会計決算額)



※職員手当に退職手当などは含まれていません。

●人件費の割合 (平成18年度一般会計決算額)



※人件費には、一般職員の給与のほか、市長・助役・収入役の給与、議員などの報酬を含んでいます。

●給料〈一般行政職〉

(平成19年4月1日現在)

区分		初任給	経験年数10年	経験年数15年	経験年数20年	平均給料	平均年齢
伊勢市	大学卒	176,800円	267,650円	309,850円	371,933円	329,181円	40歳11カ月
	高校卒	148,000円	226,400円	276,729円	312,950円		
三重県	大学卒	176,800円	270,177円	317,043円	381,225円	354,760円	42歳5カ月
	高校卒	142,800円	224,525円	272,345円	313,614円		

●級別職員数〈一般行政職〉

(平成19年4月1日現在)

	1級	2級	3級	4級	5級	6級	7級	計
標準的な職名	職員	職員	職員	係長	課長補佐	課長	部長	
職員数	16人	77人	189人	98人	61人	75人	23人	539人
構成比	3.0%	14.3%	35.0%	18.2%	11.3%	13.9%	4.3%	100.0%

●特別職の給与(報酬)

(平成19年4月1日現在)

	給料(報酬)月額	期末手当	退職手当
市長	1,013,000円	6月期：2.1月分 12月期：2.3月分 合計4.40月分	450/100×在職年数×給料月額
副市長	785,000円	20%の加算措置有	280/100×在職年数×給料月額
議長	567,000円	6月期：1.6月分 12月期：1.7月分 合計3.30月分	※特別職の給与(報酬)などについては、市内の各分野の代表者・有識者などで構成する「特別職報酬等審議会」で審議され、条例で定められています。
副議長	509,000円	20%の加算措置有	
議員	451,000円	20%の加算措置有	

●期末勤勉手当

(平成19年4月1日現在)

期別	期末手当	勤勉手当	合計
6月期	1.40月分	0.725月分	2.125月分
12月期	1.60月分	0.725月分	2.325月分
合計	3.00月分	1.45月分	4.45月分

職制上の段階、職務の等級などによる加算措置有(加算割合5%~15%)

●退職手当

(平成19年4月1日現在)

	自己都合	定年・勸奨
最高限度額	59.28月分	59.28月分
勤続35年	47.50月分	59.28月分
勤続25年	33.50月分	41.34月分
勤続20年	23.50月分	30.55月分

- 定年前早期退職特例措置(2%~20%加算)
- 1人当たりの平均支給額(平成18年度・全職種)
自己都合 492万5千円
定年・勸奨 2,493万2千円

●時間外勤務手当

支給総額 2億7,562万8千円 (平成18年度)
(職員1人当たり265,027円)

●管理職手当

(平成19年4月1日現在)

部長職	月額62,000円
課長職	月額45,000円

●特殊勤務手当

(消防手当や清掃業務等従事手当など)

支給総額3,083万8千円 (平成18年度)
(職員1人当たり56,898円)

●管理職員特別勤務手当

(平成19年4月1日現在)

部長職	1回8,500円
課長職	1回7,000円

●扶養手当・住居手当・通勤手当（月額）

（平成19年4月1日現在）



	内容
扶養手当	●配偶者 13,000円
	●配偶者以外の扶養親族 1人につき 6,000円
	・配偶者のない場合 1人目のみ11,000円
	・配偶者を扶養親族としていない場合 1人目のみ 6,500円 （16歳～22歳の扶養親族は、1人につき5,000円加算）
住居手当	●借家・借間居住者 最高支給額 27,000円
	●自宅居住者 ・新築・購入後5年間 3,000円
	・その他 1,000円
通勤手当	●交通機関利用者 定期代全額支給（限度額：1カ月につき55,000円）
	●交通用具使用者（自家用車など） 片道2km以上で通勤距離に応じて2,500円～16,000円

●部門別職員数と主な増減理由

（各年4月1日現在）

部門	職員数		前年比	主な増減理由	
	平成19年	平成18年			
一般 行政部門	議会	8	8	0	●機構改革に伴う組織の見直しによる減 ●業務の見直し・効率化、退職者の補充抑制などによる減 ●商工部門の強化による増
	総務	181	179	+2	
	税務	55	58	-3	
	民生	231	237	-6	
	衛生	160	162	-2	
	労働	2	3	-1	
	農林水産	29	29	0	
	商工	27	25	+2	
	土木	111	113	-2	
小計	804	814	-10		
特別 行政部門	教育	154	169	-15	●各総合支所教育委員会分室の統合による減
	消防	172	172	0	
	小計	326	341	-15	
公営企業 等会計 部門	病院	371	391	-20	●一部の診療科の休止による減 ●各総合支所上下水道課の統合による減
	水道	37	42	-5	
	下水道	39	44	-5	
	その他	40	42	-2	
小計	487	519	-32		
合計	1,617	1,674	-57		

※その他とは、老人保健医療特別会計・国民健康保険特別会計・介護保険特別会計です。
※職員数には、伊勢広域環境組合派遣職員の人数は含まれていません。

●職員の任免

	中途採用 （平成18年度）	採用 （平成19年4月1日）	退職（平成18年度）			合計
			定年退職	勸奨退職	普通退職ほか	
一般行政など	0	20	12	24	12	48
教育	0	6	1	8	4	13
病院	15	5	2	7	32	41
消防	0	5	4	2	0	6
合計	15	36	19	41	48	108

●分限処分・懲戒処分（平成18年度）

分限処分				懲戒処分				
免職	降任	休職	合計	免職	停職	減給	戒告	合計
0	0	15	15	0	2	1	0	3

定員の適正化
定員管理とは、地方公共団体が職員の数に適切な職員を配置すること、住民負担の増加抑制に留意しつつ、貴重な人材を活用する「最小の職員数で、最大の効果を上げる」ことが目的です。
定員の適正化については、これまででも計画的に取り組みを進めてきましたが、新たに平成18年度に「伊勢市定員管理計画」を策定し、職員数の削減に取り組みました。
計画は、平成18年度以降の5年間を期間とし、職員102人の削減を目標としています。
なお、平成18年4月1日の職員数と平成19年4月1日の職員数とを比較すると、事務事業などの統合や整理などを行った結果、57人の削減となりました。

※分限処分（免職・降任・休職）

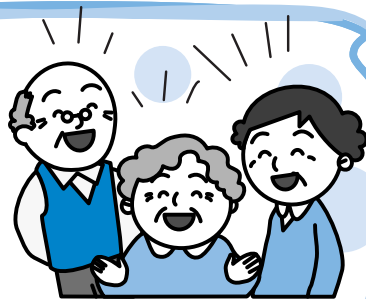
疾病などのため、職員がその職責を十分に果たすことができない場合に、公務能率を維持することを目的として行う職員に対する不利益処分

※懲戒処分（免職・停職・減給・戒告）

職員が公務員としてふさわしくない非違行為を行った場合に、公務秩序を維持し、その職員の責任を問うことを目的として行う職員に対する制裁措置

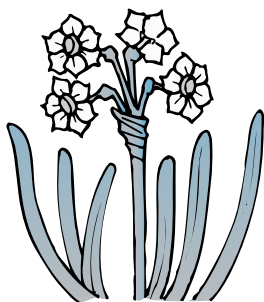
笑顔で年を重ねるために(後編)

介護予防に 取り組みましょう!



健康課 (☎27)2435)

高齢期を迎えても、自分らしく生き生きとした生活を続けるためには、生活全般を活発にすることが大切です。元気なうちから介護予防に取り組みましょう。今回は、具体的な介護予防事業と参加者の声を紹介します。



介護予防事業

市では、65歳以上の人を対象に、介護予防に関する教室を開催しています。

転倒骨折予防教室

「階段を昇るのに手すりや壁につかまることが多くなった」「歩くことが少なくなった」というようなことはありませんか。

足腰を中心とした運動機能が低下すると、転倒や骨折をしやすくなります。転倒骨折予防教室では、筋力トレーニングや体操、楽しいレクリエーションなどをを行い、転びにくい体づくりを目指しています。



10メートルの歩行速度・歩幅の計測



足指のトレーニング

脳活性化教室

「物忘れが気になる」「生活に張りがない」というようなことはありませんか。

認知症の中には、生活習慣の改善によって、予防したり進行速度を遅らせることができるものもあります。認知症を予防するためには、生活の中で積極的に頭や体を使うことが大切です。脳活性化教室では、楽しく脳を刺激するレクリエーションや音楽療法を行い、脳がいつまでも若々しくあることを目指しています。



脳を刺激するレクリエーション



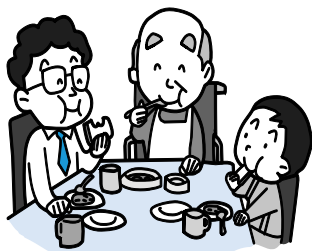
音楽療法

栄養改善教室

「食欲がわかない」「半年くらいの間に体重が減ってきた」というようなことはありませんか。

低栄養状態では、筋力の低下や心身の老化が進みやすくなります。活動的な生活を送るために、楽しくバランスよく食べることが大切です。

栄養改善教室では、管理栄養士が低栄養状態を予防するための食事の食べ方や食事作りなどの相談に応じ、栄養状態の改善を目指しています。



©MPC



©MPC

口腔訓練教室

「半年前と比べて固い物が食べにくい」「お茶や汁物でむせることが多くなった」というようなことはありませんか。

お口には、食べる・話す・笑うなど、生き生きとした生活を送るためにとても大切な働きがあります。



歯科医師の講話



お口の体操

お口の手入れは、歯の病気を予防し、飲み込む力を高めるだけでなく、肺炎の予防など全身の健康を保つことにもつながります。

口腔訓練教室は、歯科医師による講話、歯科衛生士による個別相談やお口の体操などを行い、飲み込みなどの嚥下機能やお口の機能向上を目指しています。



地域で楽しく実践！ 介護予防の自主活動

教室に参加した皆さんが、教室終了後も自主的に集まり、楽しく介護予防活動を行っています。

◆転倒骨折予防教室OB会

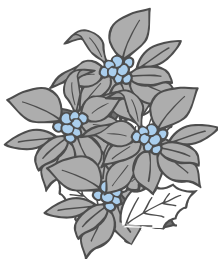
転倒骨折予防教室の修了者が、中央保健センターや地域の公民館で、転ばない体づくりに取り組んでいます。器具を使わない筋力トレーニングを中心に、楽しく活動しています。

◆脳活性化教室OB会

脳活性化教室の修了者が、認知症予防を目的として、中央保健センターや地域の公民館で、右脳の刺激を中心としたレクリエーションや、さまざまな作品作りなどに取り組んでいます。

◆いきいきクラブ

会員一人一人が生きがいのある老後を送ることができるよう、ウォーキング、室内ゲーム、頭の体操、健康に関する教養講座などを取り入れながら、健康づくり活動を行っています。



一人一人が自分らしく生き生きとした生活を送ることができるよう、日常生活の中でできる介護予防に取り組んでいきますよう。

介護予防事業について、詳しくは、健康課へ問い合わせてください。

四つ這いで階段を昇っていましたが、階段の昇降が苦にならなくなり、洗濯物を両手に持って昇れるようになりました。(転倒骨折予防教室参加者)

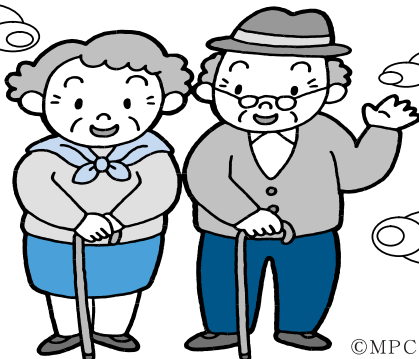
教室に楽しく参加し、以前より積極的になりました。仕事も始めました。教室をきっかけに書き始めた日記の量が日に日に多くなっています。(脳活性化教室参加者)

真っすぐ歩けるようになり、うれしい。自転車でいろいろな所へ出掛けたい。福祉ボランティアにも挑戦したい。(転倒骨折予防教室参加者)

家の中に閉じこもってばかりではいけないと思いました。(脳活性化教室参加者)

調理方法などを教えてもらい、食べられなかった食材が食べられるようになりました。体重も増え、体力もつきました。(栄養改善教室参加者)

汁物などでおせることがありましたが、お口の体操を行うことで、おせることが少なくなり、食事が楽しくなりました。(口腔訓練教室参加者)



©MPC

効果を実感！

地域審議会の

活動状況



合併調整室 (☎2155338)

このほかにも、各地区の地域審議会では、随時審議会を開催し、諮問された事項に関することや、市の政策などについて、勉強会などを行っています。

なお、地域審議会の活動状況は、市のホームページ (<http://www.city.ise.mie.jp>) に掲載されています。

地域審議会の役割

地域審議会の委員は、公共団体の代表者、学識経験者、一般公募で選出された人で構成され、現在、4地区合わせて73人の委員がいます。

がありました。

この諮問を受けて、各地区ごとに地域審議会が開催され、地区の実情を踏まえた活発な意見交換・審議が行われています。

地域審議会では、市長からの諮問（意見を求めること）を受け、新市建設計画の変更や進行状況に関すること、地域振興のための基金の活用状況に関すること、総合計画の作成・変更に関することなどを審議します。

そして、「総合計画（基本構想）」については、すでに審議が終了し、各地区の地域審議会から市長に答申がされています。

また、このほかにも、それぞれの地区において審議が必要と考えられる事項を取り上げ、市長に意見を述べることができます。

地域審議会の活動状況

地域審議会には、これまで、「新市の一体感の醸成」と「総合計画（基本構想）」について、市長からの諮問

また、本年6月には小俣地区地域審議会から、11月には御園地区地域審議会から、市長への意見書が提出されています。

地域審議会とは？

地域審議会は、市町村合併により行政区域が拡大することで「地域住民の意見が市の政策に反映されにくくなるのでは」といった心配に対し、地域の実情に応じた政策を展開するために設置される機関です。

伊勢市では、合併前の旧市町村の区域を単位として、4つの地域審議会が設置さ



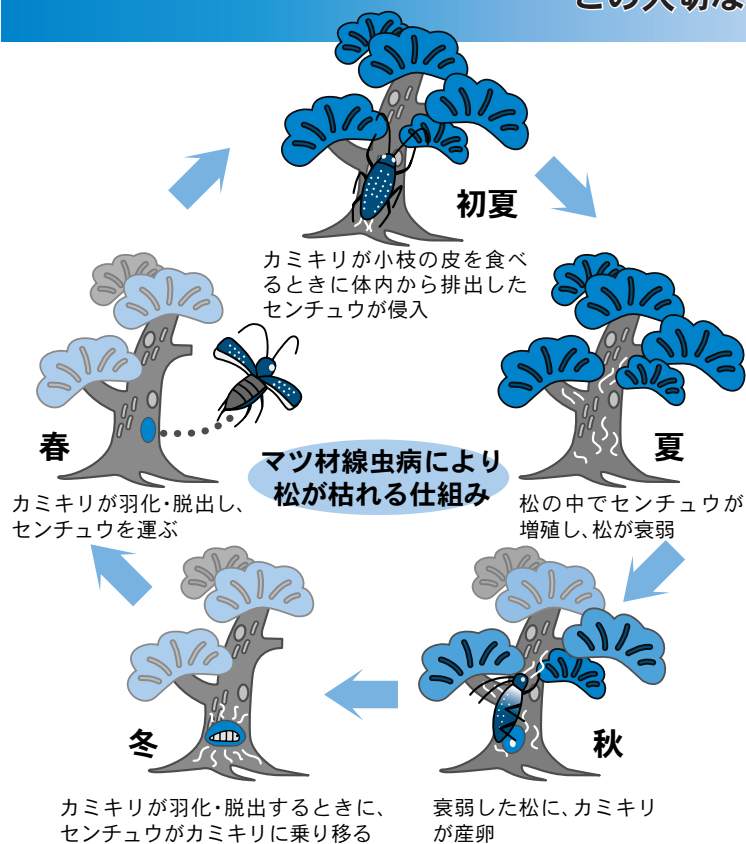
各地区地域審議会に関する問い合わせ先

- 伊勢地区地域審議会（事務局：行政経営課）
☎215510、FAX215522、アドレス gyousei-keiei@city.ise.mie.jp
- 二見地区地域審議会（事務局：二見総合支所地域振興課）
☎421111、FAX433754、アドレス fu-chiiki@city.ise.mie.jp
- 小俣地区地域審議会（事務局：小俣総合支所地域振興課）
☎227858、FAX223454、アドレス ob-chiiki@city.ise.mie.jp
- 御園地区地域審議会（事務局：御園総合支所地域振興課）
☎220235、FAX282404、アドレス mi-chiiki@city.ise.mie.jp

松くい虫の被害を防ぐために

農林課 (☎2)5570)

わたしたちの心や暮らしに深く結びついた松——
この大切な松が、松くい虫の被害にさらされています。



松くい虫の被害

松くい虫は、全国的に広まっている松の伝染病で、市内でも、海岸線の松林などを中心に被害をもたらしています。

潮風の影響などで枯れる症状とは違い、松くい虫の被害を受けた松は、樹木全体の葉が赤茶色に変色する特徴があります。この症状は、科学的には「マツ材線虫病」と言われています。

松くい虫の正体

松くい虫の正体は、「マツノザイセンチュウ」と呼ばれる、体長1ミリメートルにも満たない小さな線虫で、強い病原力を持っています。



マツノザイセンチュウ



マツノマダラカミキリ

この線虫は、自分では別の木に移動することはできませんが、「マツノマダラカミキリ」に寄生することにより、次々と健康な松に運ばれ、伝染していきます。

被害の拡大を防ぐために

感染した松を助ける方法ではなく、1年以内に枯れてしまいます。また、感染した松を放置すると、周辺の松に急激に被害が拡大します。被害を拡大させないためには、早期に適正な処理を行う必要があります。

海岸線の松林など、公益的な役割を果たすものについては、市が予防・駆除などの処理を行っています。個人が所有する松については、個人で処理を行う必要があります。

詳しい防除方法などについては、農林課へ問い合わせてください。

被害の拡大を防ぐため、皆さんのご協力をお願いします。

市が実施している被害対策

予防

●地上散布

動力噴霧器などを利用して、地上から健康な松に薬剤を散布し、カミキリを駆除します。



●樹幹注入

健康な松にあらかじめ薬剤を注入しておき、侵入してきたセンチュウを駆除したり、増殖を防ぎます。



駆除

●伐倒駆除

被害を受けた松を切り倒し、薬剤を掛けたり、いぶし蒸したり(薫蒸)して、カミキリの幼虫を駆除します。



飼い犬が逃げてしまった場合の 電話でのやりとりの例

職員 「はい、伊勢保健所です」



飼い主 「昨日の雷が原因で、犬がいなくなったのですが、保護されていないでしょうか？」



職員 「それでは、これからお聞きする内容についてお答えください」

ここで、保健所の職員は、犬の特徴(雑種か純血種か、毛色、性別、年齢、大きさ、首輪の有無と色)、失踪日時・場所、飼い主の住所・氏名・電話番号を確認します。これらの情報をもとに、保健所に保護されている犬の記録や、犬を保護し一時的に預かっている人の台帳を確認し、飼い主に回答します。

職員 ①特徴の似た犬が保健所に保護されている場合

「お宅の犬に似た犬が保健所で保護されています。確認に来ていただき、お宅の犬であると判明したら、手続きをしてから返還します。返還手続きには、印鑑と手数料3,500円が必要です」

②特徴の似た犬を市内の人が一時的に保護している場合

「お宅の犬に似た犬を保護して預かっている人がいます。一度、その人と連絡を取ってご確認ください」

③特徴の似た犬が台帳にない場合

「残念ですが、お宅の犬に似た犬はいません。台帳に記載し、今後、似た犬が保護されれば連絡します」

シリーズ 動物相談 ～迷い犬～



伊勢保健福祉事務所衛生指導課 (☎275151)
環境課 (☎215541)

伊勢保健福祉事務所(伊勢保健所)には、犬にかか

わる苦情や、「犬が飼えなくなったが、どうしたらいいか」という相談などが多く寄せられます。

今回は、よくある相談の中から、「飼い犬が自宅から逃げてしまった」場合の対処について紹介します。

伊勢保健福祉事務所では、左図のような流れで、飼い主からの連絡を受け、保護している犬の中から探している犬がいなかどうかを確認し、飼い主に連絡することとしています。

なるべく早く連絡を

犬の首輪に、迷子札・犬鑑札・狂犬病予防注射済票が付いていれば飼い主を特定できますが、札が付いていない場合がほとんどです。

飼い犬がいなくなったら、すぐ保健所や警察に連絡して探す人もいれば、そのうち帰ってくるだろうと考え、1週間以上様子を見てから連絡する人もいます。

しかし、札がなく、飼い主不明の犬が保健所に収容された場合、抑留できる期間は、法律に基づき、3日間、その後、安楽死の処分が行われます。

飼い主が早く保健所に相

談すれば、飼い主のもとに帰れる可能性は高くなります。犬がいなくなったら、飼い主の責任ですぐに探すとともに、なるべく早く保健所に連絡してください。

また、「迷い犬をしばらく預かっておくので、飼い主が分かれば連絡してください」と、迷い犬の飼い主探しに協力してくれる心優しい人もいて、保健所に収容されることなく、飼い主のもとへ帰れることもあります。



飼い主の皆さんへ

- 飼い犬がいけないことに気付いたら、保健所・警察などに連絡してください
- 交通事故に遭うことが考えられるので、付近を探してください
- 迷子札・犬鑑札などを付けてください
- 雷・花火の夜は、飼い犬が逃げ出さないよう、特に気を付けてください

迷い犬を保護した人へ

- 犬鑑札・狂犬病予防注射済票が付いていたら、記載番号を市環境課(☎215541)へ報告してください
- 保健所・市などへ連絡するときは、犬の特徴、保護日時・場所などを、分かる範囲で教えてください



12月は

大気汚染防止推進月間

環境課 (☎215540)

冬の空気が

一番汚れているって本当？

冬の空気は冷たくて澄んでいると思われがちですが、実は、冬は最も空気が汚れやすい季節です。

1年間のうち、大気汚染物質の一つである窒素酸化物の濃度が最も高くなるのが冬、特に12月です。

なぜ冬は

空気が汚れやすいの？

「大気汚染」と言えば、少し前までは、工場から出る煙が主な原因でした。

しかし現在は、自動車の排気ガスや、事業所・家庭の暖房などに含まれる窒素酸化物が主な原因です。

12月は、年末の繁忙期を迎えて自動車の交通量が増え、また、ビルや家庭の暖房もフル稼働し、窒素酸化物がどんどん排出されます。

このため、空気がとても汚れやすい状態になっているのです。

どうすれば

空気がきれいになるの？

空気が汚れるのを抑えるためには、身近な生活を見直す必要があります。

きれいな空を子どもたちから始めてみてください。

◆暖房は控えめに

暖房器具を使うときは、部屋を暖め過ぎたり、人が居なくなった部屋に暖房がかかっていることのないよう注意してください。

部屋の温度を1度下げ、無駄をなくせば、その分空気がきれいになります。

◆アイドリング・ストップを実行しましょう

自動車が走っていないときは、エンジンのかけっ放し（アイドリング）を控えましょう。

無駄なアイドリングをやめることにより、窒素酸化物などを減らすことができます。また、地球温暖化の原因となる二酸化炭素の排出を減らすことができます。

野焼きは

禁止されています

簡単な焼却炉で、ごみを焼却することはできません。

プラスチック類などを燃やすと、ダイオキシンを発生し、また、煙や悪臭などで近所の迷惑にもなりますので、分別して市のごみ収集に出してください。

悪質な違反者は、法律に基づき罰せられます。

Q 農家が稲わらなどを焼却することはできますか？

A 水田での稲わらの焼却、あぜ道や水路の雑草

を刈り取って焼却することはできません。ただし、農業用のプラスチック類の焼却は禁止されています。雑草

に混じったビニール袋やプラスチック類の焼却はやめてください。

Q 家庭から出る落ち葉や木くずなどを焼却することはできますか？

A 落ち葉や木くずなどを焼却することはできません。しかし、煙や臭いが近所の迷惑になることもありますので、できるだけ市のごみ収集に出してください。

屋外焼却が認められる主な事例

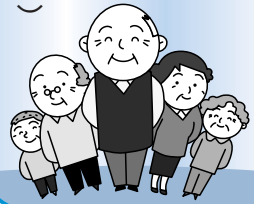
政令で定める廃棄物の焼却	具体的な事例
国または地方公共団体がその施設の管理を行うために必要な廃棄物の焼却	● 河川敷・道路敷の草焼き
震災・風水害・火災・凍霜害そのほかの災害の予防・応急対策・復旧のために必要な廃棄物の焼却	● 災害などの応急対策 ● 災害復旧のためのがれき類の焼却 ● 火災予防訓練 ● 農作物の凍霜害を防ぐための稲わらの焼却
風俗習慣上または宗教上の行事を行うために必要な廃棄物の焼却	● 正月のしめ縄・門松などをたく行事 ● 塔婆の供養焼却
農業・林業・漁業を営むためにやむを得ないものとして行われる廃棄物の焼却	● 焼き畑、あぜの草や下枝の処理 ● 魚網にかかったごみの焼却
たき火や、そのほか日常生活を営むうえで通常行われる廃棄物の焼却であって軽微なもの	● 落ち葉たき ● たき火 ● キャンプファイヤー

※認められているからといって、むやみに焼却してよいわけではありません。環境を第一に考えましょう。

元気な高齢者が働く

伊勢市シルバー人材センター

商工労政課 (☎215568)



市では、高齢化社会に適切に対応するため、高齢者

就労対策の一つとして、また、高齢者の能力の活用と福祉の増大を目的に、(社)伊勢市シルバー人材センターへの支援を行っています。

シルバー人材センター

現在約 800 人の会員が元気に働く、公共的・公益的な団体ですので、安心して仕事を任せることができます。

シルバー人材センターでは、高齢者自身が健康で生きがいのある生活を実現し、活力ある地域社会づくりに貢献することにより、「福祉の受け手」から「社会の担い手」となることを目指し、定年退職者などの高齢者に、臨時的・短期的な就業の機会を提供しています。

仕事を発注したい人、入会を希望する人は、最寄りのシルバー人材センターへ気軽に相談してください。

働く意欲がある人

● シルバー人材センターの趣旨に賛同する人

● 入会説明を受け、入会申込書を提出した人（理事会の承認が必要）

豊かな知識や経験を生かしてこんな仕事をしています

● 事務分野：毛筆筆耕・受け付け業務・あて名書きなど

● 技能分野：植木の手入れ・大工・ペンキ塗りなど

● 折衝・外交分野：チラシ配布・集金など

● 管理分野：施設管理・駐車場管理など

● サービス分野：福祉援助・家事援助・子育て支援など

● 屋内外の一般作業：公園の清掃・除草など



入会できる人

次の項目をすべて満たす人です。

● 市内に在住している、原則 60 歳以上の健康な人で、

問い合わせ先

- (社)伊勢市シルバー人材センター (☎236915)
- (社)伊勢市シルバー人材センター二見支所 (☎430033)
- (社)伊勢市シルバー人材センター小俣支所 (☎205431)

後期高齢者医療制度が始まります

医療保険課 (☎215552)



国の医療制度改革により、平成 20 年 4 月 1 日から、75 歳以上のすべての人を対象に、「後期高齢者医療制度」が施行されます。

この医療制度は、現行の老人保健医療制度にかわる制度です。

対象者

- 75 歳以上の人
- 65 歳以上で一定の障がいがある人で、制度に加入する人

※75 歳以上の人は、原則、全員加入となります。

※平成 20 年 4 月 1 日以降に 75 歳になる人は、75 歳の誕生日からの加入となります。

広域連合が運営

この後期高齢者医療制度は、都道府県ごとに、すべての市区町村が加入する広域連合が運営します。

三重県では、三重県後期

高齢者医療広域連合 (☎津 059・221・6880) が、被保険者の資格の管理、被保険者証の発行、保険料の決定、医療費の給付などを行います。

なお、申請・届け出の受け付けなどの窓口業務、保険料の徴収は市が行います。

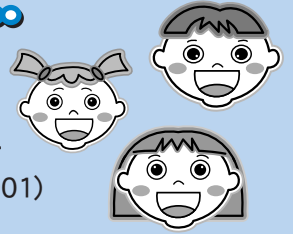
保険料の納付

後期高齢者医療制度では、被保険者全員が保険料を納める必要があります。

● 保険料は広域連合が決定し、保険料の徴収は市が行います

● 年額 18 万円以上の年金受給者は、原則、年金から天引きされます (ただし、介護保険料と合わせた保険料額が年金額の 2 分の 1 を超えた場合などは、納付書や口座振替などにより納付)

学校に行きたくても行けない子どもたちのために...



教育研究所内・
教育支援センター
「NEST」(☎27901)

総合支所・3階と、「NEST沼木」(上野町)の2カ所があります。

NEST伊勢からは、町並みや山々を見渡すことができます。子どもたちは、それぞれの状況に応じた学習や興味のあることに取り組み、ゲームや軽いスポーツなどを通して交流を深めています。

NEST沼木は、火曜日・金曜日の移動教室です。専用バスを利用して教室を移動し、運動場でのスポーツ、畑での農作物の栽培など豊かな自然の中での体験活動を行っています。

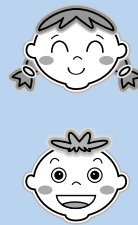
NESTでは、子どもたちに寄り添い、人と人とかかわる喜びを感じ、安心して過ごすことができる教室づくりを目指しています。

ものづくり体験・宿泊体験などの体験学習を通して、生活のエネルギーを高めることができるように支援しています。

子どもたちが過ごす教室は、「NEST伊勢」(小俣

無意識のうちに自分を守るうとして起こります。

不登校は、どの子どもにも起こり得ることとして、周りの大人が、子どもからのサインを受け止め、子どもの良き理解者として、内に秘めた思いに耳を傾けることが大切です。



NESTでは、これらの活動を通し、学校との連携を図りながら、子どもたちの学校復帰や社会的自立支援を目指しています。

不登校で悩んでいる小・中学生の保護者などは、一人で悩まず気軽に相談してください。

学校へ「行きたい」「行かなければならない」と思っている、行くことができないという状態は、さまざまな不安やストレスから、

●年額18万円未満の年金受給者は、納付書や口座振替による納付となります

※保険料を算定するために、所得の申告をすることが必要な人(被保険者とその世帯主)は、医療保険課から申告書を送付します。



※後期高齢者医療制度について、詳しくは、「広報いせ」2月号・3月号でお知らせします。

75歳未満の老人保健受給者の皆さんへ

65歳以上75歳未満で一定の障がいがあり、老人保健医療を受けている人も、原則として後期高齢者医療制度に加入することになります。ただし、本人の意思により後期高齢者医療制度に加入しないこともできます。該当者には、医療保険課から通知を送付します。

老人保健医療制度と後期高齢者医療制度

	老人保健医療制度 (平成20年3月31日まで)	後期高齢者医療制度 (平成20年4月1日から)
運営主体	市区町村	広域連合
対象者	●75歳以上の人 ●65歳以上で一定の障がいがある人で、制度に加入する人	
加入形態	それぞれの医療保険に加入しながら、市区町村が行う老人保健で医療を受ける	それまで加入していた各医療保険を脱退し、後期高齢者医療制度に加入して医療を受ける ※広域連合から、後期高齢者医療の被保険者証が交付されます。
医療費の給付	療養の給付など	老人保健医療制度と同じ
医療費の負担割合	1割または3割	
保険料の負担	国民健康保険や社会保険など、それぞれの保険者へ保険料を納付(老人保健医療制度としては保険料の負担無し)	広域連合が条例で定めた保険料率により算定した保険料を納付

平成20年度

幼稚園の入園児を

二次募集

学校教育課 (☎27881)



公立幼稚園

入園資格 市内に住所

を有し、次の要件のい

ずれかに該当する幼児

5歳児：平成14年4月

2日～平成15年4月1

日生まれ

4歳児：平成15年4月

2日～平成16年4月1

日生まれ

3歳児：平成16年4月

2日～平成17年4月1

日生まれ

申し込み 12月3日(月)

～14日(金) (土曜日・日

曜日を除く)・午後1時

～4時に、所定の入園

願書(各幼稚園にあり

ます)を、入園を希望

する幼稚園へ

※詳しくは、各幼稚園へ

公立幼稚園

幼稚園名	所在地	電話番号	募集数		
			3歳児	4歳児	5歳児
神社幼稚園	神社港295-20	☎2631	—	17人	15人
北浜幼稚園	村松町3280-6	☎4099	—	15人	15人
城田幼稚園	上地町1537-4	☎7077	—	16人	13人
四郷幼稚園	楠部町2484	☎6052	—	18人	13人
小俣幼稚園	小俣町本町1	☎4902	22人	10人	34人
明野幼稚園	小俣町明野1481	☎1234	—	—	6人

※豊浜東幼稚園・豊浜西幼稚園は、平成20年度から休園します。
※早修幼稚園・沼木幼稚園は、引き続き休園します。

私立幼稚園

幼稚園名	所在地	電話番号	幼稚園名	所在地	電話番号
修道幼稚園	久世戸町4	☎1565	神宮高倉山幼稚園	八日市場町17-20	☎4248
有絹幼稚園	船江2丁目2-29	☎5225	神宮五十鈴川幼稚園	宇治中之切町38-2	☎4550
中島幼稚園	中島2丁目13-4	☎2438	双康幼稚園	黒瀬町562-13	☎7890
明倫幼稚園	岡本1丁目18-65	☎4094	ゆたか幼稚園	御園町王中島23	☎3480
常盤幼稚園	岩淵1丁目6-32	☎4420	暁の星幼稚園	小俣町本町1336	☎0689
まるこ幼稚園	一之木1丁目8-3	☎5310	和順幼稚園	小俣町元町214-3	☎1121

私立幼稚園

預かり保育・3歳児の途中入園・2歳児の子育て支援保育を実施しています。入園手続きなど、詳しくは各幼稚園へお問い合わせください。

12月1日(土)に

民生委員・児童委員が

改選されます

生活支援課内・伊勢市民生委員児童委員協議会連合会 (☎215557)

皆さんのまちの民生委員・児童委員(主任児童委員を含む)が、12月1日(土)に改選されます。

必要な援助を行うなど、社会福祉の増進を図る活動を行っています。

改選後の民生委員・児童委員については、12月1日以降、生活支援課へお問い合わせください。また、「広報いせ」2月号でお知らせします。

安全・安心な市民生活を実現するため、次のような取り組みをしています。

今月号では、民生委員・児童委員の役割などについて紹介します。

●市民からの生活に関する相談に応じ、助言などを行う

●福祉サービスを適切に利用するために必要な情報の提供などを行う

●社会福祉事業者と密接に連携し、その事業または活動を支援する

●福祉事務所などの関係行政機関の業務に協力する

●そのほか、市民の福祉の増進を図る活動を行う

民生委員・児童委員の活動

民生委員・児童委員は、社会に奉仕する精神をもって、常に市民の立場に立って市民からの相談に応じ、

必要な援助を行うなど、社会福祉の増進を図る活動を行っています。

知的障がい者を対象とした 市職員を募集

職員課 ☎(21)55505・(21)55506



市では、「障害者の雇用促進等に関する法律」などの趣旨に基づき、知的障がい者を対象とした職員採用試験を実施します。

募集職種 技能労務職（主な業務内容は、燃えるごみ・資源物の収集補助など。ただし、業務内容は変更することがあります）

採用予定人員 1人程度
受験資格 地方公務員法第16条（欠格条項）に該当しない人で、市内に住所を有し、自力での通勤ができ、介助者なしに職務の遂行が可能なる人

※日本国籍を有しない人（外国籍の人）は、永住者または特別永住者の在留資格を有すること。なお、外国籍の人は採用後、公権力の行使または公の意思の形成への参画に携わる職に就くことはできません。

※郵送の場合は、提出書類

は特別永住者の在留資格を有すること。なお、外国籍の人は採用後、公権力の行使または公の意思の形成への参画に携わる職に就くことはできません。

受験区分 昭和48年4月2日〜平成2年4月1日生まれの人で、療育手帳の交付を受けている人

申し込み 11月26日(月)〜12月10日(月)に、受験申込書に必要事項を記入し、写真を貼付の上、住民票（本人のみ）1通・療育手帳の写し1部・返信用封筒（住所・氏名を記入、80円切手を貼付したもの）2通を添えて、受験者本人が、持参または郵送（12月7日(金)の消印有効）で、職員課（〒516-8601岩淵1丁目7-29）へ

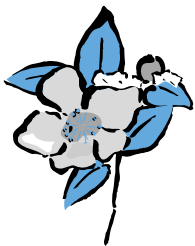
に不備があつたときに連絡する必要があるため、必ず連絡先(電話番号)を記入してください。
※募集要項・受験申込書は、職員課にあります。また、市のホームページ（<http://www.city.saijoh.jp>）からダウンロードできます。

試験日 第1次試験（筆記試験・面接試験・実技試験）：12月22日(土)、第2次試験（実地試験）：1月9日(水)〜16日(水)

採用 平成20年4月1日

給与 伊勢市技能労務職員の給与の種類及び基準に関する条例に基づき支給

（実地試験）：1月9日(水)〜16日(水)



民生委員・児童委員に相談を

最近、聞くに耐えない痛ましい事件や、子どもの虐待、ドメスティックバイオレンス(DV)・家庭内暴力)などの問題があつたとを絶えず、民生委員・児童委員も心を痛めています。

虐待は、極めて重大な人権侵害です。どんなに小さなことでも、「おかしいな」と感じたら、近くの民生委員・児童委員に相談してください。

子どもたちのサインを見つけてください！

虐待を受けている子どもは、何らかのサインを出しています。

周りの大人たちが子どもたちの変化に気付き、地域全体で見守ることが必要です。

子どもたちの次のような姿に気付いたら、民生委員・児童委員に相談してください。

- おどおどしたり、表情が乏しい
- 衣服などが常に汚れている（遊んで汚れたものではない）
- 不自然なげががある
- 親や家族を避けようとしている など

※民生委員・児童委員には守秘義務があるため、相談した人の秘密は必ず守られます。

民生委員・児童委員の活動にご理解・ご協力を

民生委員・児童委員は、地域と行政とのパイプ役を果たしていますが、近年、住民意識が変化するとともに、個人情報保護などの影響により、活動しにくい状況が生じています。

民生委員・児童委員の活動に対し、皆さんのご理解・ご協力・ご支援をお願いします。





10/21 環境リサイクルフェア

県営サンアリーナで環境リサイクルフェアが開催され、約2万5000人の来場者でにぎわいました。

この行事は、環境保全やごみ減量化に対する市民の皆さんの意識を高めていただくために、毎年開催しているものです。

この日は、リサイクルポスター展の表彰式、有緝小児童による合唱のほか、牛乳パックを使ったハガキ作り、アクリルたわし作りなどの体験コーナーもあり、訪れた親子連れは楽しく環境の大切さを学びました。



10/27 第2回おばたふれあいまつり

小俣農村環境改善センターと小俣図書館で、伊勢市ボランティア連絡協議会小俣支部の主催により、「おばたふれあいまつり」が行われました。

このまつりは、小俣町を活動拠点とするボランティア団体などが中心となって企画・運営されているもので、今年で2回目の開催となります。

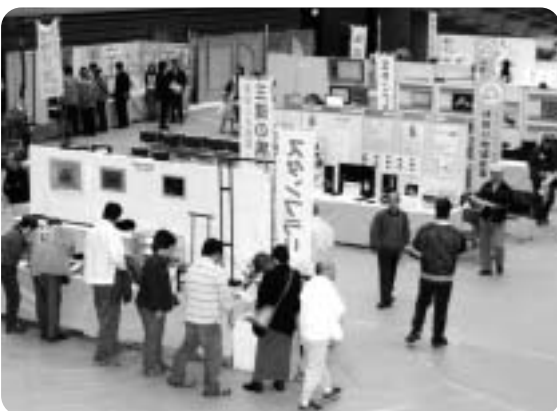
参加した22団体は、日々の活動を実践したり、パネルで展示したりと、会場を訪れた皆さんと和気あいあいと時間を過ごしました。



11/3・4 地場産業展

県営サンアリーナで地場産業展が開催され、伊勢春慶・伊勢一刀彫などの伝統工芸品や、職人の技で丹精込めて作られた家具・建具・表具、市内の企業で製造されている地元の製品などが展示されました。

また、昔懐かしい伊勢玩具で遊べるコーナーも設けられ、子どもたちは、お父さんやお母さんたちに教えてもらいながら、伝統の遊びを楽しんでいました。



11/10・11 伊勢楽市

外宮参道で、「伊勢楽市」が開催されました。

会場には、伊勢志摩地域の特色ある地場産品が一同に集まり、大勢の家族連れなどでにぎわいました。

今回の楽市では、伊勢市と都市間連携を進める津市や、神宮式年遷宮の御用材を切り出す長野県上松町の特設コーナーも設けられ、来場者は、普段は触れる機会の少ない他地域の特産品に興味を注いでいる様子でした。



まちの話題



10/13 さつまいも収穫体験会

御園町王中島の畑で、御園小学校PTA主催の「さつまいも収穫体験会」が開催されました。

児童と保護者約200人が参加し、今年6月に自分たちで植えたさつまいも約500個を収穫しました。

収穫したさつまいもは、その場で水洗いし、焼き芋にしておいしく食べました。



10/20 御園ラブリーバーふれあい祭り

宮川ラブリーバー公園で、「御園ラブリーバーふれあい祭り」が開催されました。

この日は、御園地区オリジナルの「御園ソーラン」の曲をアレンジして踊る「御園ソーランコンテスト」などのステージイベントや、ポニーの乗馬、木工いすなどを作る「夢の創作展」など、さまざまな催しが行われ、たくさんの人でにぎわいました。

また、夜には勇壮な手筒花火が行われ、祭りを締めくくりました。



10/28 伊勢ヨイ夜ナ

五十鈴川河畔と内宮おはらい町一帯で、灯り行事「伊勢ヨイ夜ナ」が開催されました。

今年で3年目を迎えたこの行事は、毎年たくさんの人々が訪れる秋の恒例行事となっています。

今年は、10月26日～28日の3日間の開催が予定されていましたが、天候に恵まれず、28日のみの開催となりました。

この日は、少し肌寒い夜となりましたが、約5,000個のろうそくが点灯され、付近一帯はあたたかい灯りで包まれました。



10/30 みんなで芋掘り！

二見浦保育園の3～5歳児120人が、みんなで力を合わせて芋掘りをしました。

今年6月に自分たちで種芋を植え、その成長を楽しみにしてきたもので、園児たちは「イモが大きくなってる!」「このイモ、かじられとる」など、作物の成長のすごさと、その周りで生息する動物たちのたくましさを体感していました。

収穫したさつまいもは、「工房そみん」との交流会で焼き芋にして、みんなでおいしく食べます。



伊勢市美術展覧会の入賞作品

文化振興課 (☎ 7885)

10月30日(火)～11月4日(日)、観光文化会館で「伊勢市美術展覧会」が開催されました。なお、上位3賞の入賞作品は次のとおりです。



大軍鶏
(立体造形)



無言の森
(写真)



時流2007-10
(絵画・デザイン)

伊勢市美術展覧会の入賞作品(上位3賞)

(敬称略)

部門	賞名	作品名	氏名	住所
絵画・デザイン	市長賞	時流2007-10	奥村安久	度会郡南伊勢町
	市議会議長賞	ヨサコイ	宮原暁子	楠部町
	教育委員会賞	仮想の楽園	増田典彦	藤里町
写真	市長賞	無言の森	大屋秀敏	志摩市阿児町
	市議会議長賞	初夏のメロディー	山本まゆみ	志摩市志摩町
	教育委員会賞	ベストジャンプ	西井寛一	志摩市阿児町
書	市長賞	馬中錫詩	高尾珠美	久世戸町
	市議会議長賞	五言絶句	中村盾臣	志摩市阿児町
	教育委員会賞	百人一首	戸上しづ	御園町新開
立体造形	市長賞・橋本平八賞	大軍鶏	中村勝己	度会郡玉城町
	市議会議長賞	孫・悠理	竹内繁行	村松町
	教育委員会賞	木望	北川勝己	中須町
美術工芸	市長賞	緋襷花器「炎」	佐波 稔	大倉町
	市議会議長賞	栃拭漆盛皿・逆巻く怒涛	木下 達	常磐1丁目
	教育委員会賞	やぶ椿	石野みきよ	志摩市大王町



馬中錫詩
(書)



緋襷花器「炎」
(美術工芸)

シリーズ防災

知る

災害は
やってくる

備える

行動する

危機管理課(☎ 215523)



一つ前の地震

63年前の昭和19年12月7日、伊勢市を大きく揺らす巨大地震が発生しました。後に「東南海地震」と呼ばれるこの地震により、市内では、10人が亡くなり、1600棟を超える住宅が全半壊しました。

大湊町では、地震発生から約20分後に、約2メートルの津波が押し寄せ、市内全体で150棟を超える住宅が流失したと記録されています。

また、熊野灘沿岸には、地震発生後、短時間のうちに大津波が押し寄せました。

第1波が治まった後、家財を取りに家へ戻った人たちが、その直後に来た津波にのみ込まれ、多くの命が失われました。

この地震は、太平洋戦争

中の嚴重な情報統制が行われていた中で発生しました。当時の中央気象台が作成した報告書に「極秘」の文字があることから、そのことが分かります。このため、わずか63年前に発生した地震ですが、今もなお、東南海地震の全体像は十分明らかになっていません。

当時の数少ない県内の記録の中に、「揺れが3分以上続いた」「机の上の物が飛び上がった」というものがあります。このような状況は、東南海地震を体験した人でなければ想像できないでしょう。

「次の巨大地震」は、今世紀前半にはほぼ確実に発生すると考えられています。「一つ前の地震」の教訓を後世に伝え、将来の地震に備えることが重要です。

人権シリーズ(No.23)

一人ひとりが輝くために

人権政策課
(☎215546)

育てよう 一人一人の人権意識 12月4日(火)〜10日(月) 人権週間

1948(昭和23)年12月10日、国連総会は「世界人権宣言」を採択し、その2年後に12月10日を「人権デー」と定め、加盟国などに記念行事の開催などを呼び掛けました。

わが国では、1949(昭和24)年から、毎年12月4日〜10日を「人権週間」と定めています。

今年は、59回目の人権週間で、「育てよう一人一人の人権意識」思いやりの心・

かけがえない命を大切に「」などを訴える行事や催しが、全国各地で行われます。

市は毎年、人権週間にちなんで、人権講演会・人権尊重啓発ポスター展などの行事や、市民の皆さんに人権尊重のまちづくりを呼び掛ける街頭啓発を行っています。

わたしたちの身の回りには、さまざまな人権問題があります。そのどれもが、わたしたちと無関係ではありません。

社会の一員として、お互いの人権を尊重し合い、差別のない明るく住みよい社会を実現するためにはどうすればいいか、人権週間をきっかけに考えてみませんか。

人権講演会

とき 12月9日(日)、午後2時25分〜4時30分

ところ 生涯学習センター
いせトピア・多目的ホール
内容 講演「ひとり芝居地

面の底がぬけたんです。あるハンセン病女性の不屈の生涯」結純子さん(女優)、人権尊重啓発ポスター表彰式

問い合わせ 生涯学習・スポーツ課 (☎227895)

人権尊重啓発ポスター展

とき ①12月9日(日)・正午〜午後5時、②12月11日(火)〜20日(木)

※②の時間は、伊勢図書館の開館時間中です。ただし、初日は午後1時から、最終日は正午までです。

ところ ①生涯学習センターいせトピア、②伊勢図書館
※人権講演会の際に、秀作の表彰式を行います。

街頭啓発活動

とき 12月7日(金)、午前11時〜11時45分

ところ イオンラパークシヨッピングセンター、ジヤスコ伊勢店、ぎゅーとら(ハイジー店・一見店・小俣店)、伊勢みそのシヨッピングセンター

伊勢の文化探訪シリーズ ええとこ 知っとこ

文化振興課 (☎227884)

山田羽書

山田羽書は、17世紀の初め、商業が発達した伊勢山田地方の商人が、江戸幕府が発行する銀貨と引き換えるために発行した私札(預かり手形の種類)で、日本で最初に流通した紙幣です。

羽書といふ名前の由来は、小額の紙幣を意味する「端書」から転じたとする説が有力です。

重くてかさばる貨幣を、小額の釣り銭にまで使うのは不便だということから、羽書で支払われるようになったのです。

もともとは、商人が個人的に発行したものでしたが、その管理は、早くから山田三方という自治組織が行っていました。

江戸幕府は、18世紀末の「寛政の改革」で、私札の使用を禁止し、正貨の流通促進を図ろうとしましたが、山田羽書は、山田奉行所から特別に使用を許可され、1875(明治8)年に廃止されるまで、絶えることなく発行されました。

山田羽書には、発行者の名前や印とともに、例えば「二匁預」などのように、交換できる銀貨の金額が示されています。

郷土資料館では、江戸時代後期〜明治時代に実際に使われていた山田羽書を展示しています。



山田羽書

めざせ！ ごみゼロのまち



資源循環課(☎215543)

小・中学生が描いた環境リサイクルポスターの上位入賞作品が、10月21日(日)に開催された環境リサイクルフェアで表彰されました。

子どもたちの視点で、家電製品の不法投棄やごみ問題が地球に及ぼす影響、そ

して、ごみの資源化への勧め、マイバッグ持参運動などを描いています。その中から、一部の作品を紹介します。

これらの作品を通して、いろいろと気付くことがあるのではないのでしょうか。

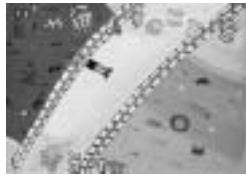
平成19年度環境リサイクルポスター優秀作品(敬称略)

教育委員会賞



家城未雅
(有緞小2年)

議長賞



富内里香
(有緞小4年)

市長賞



西川 伶
(進修小6年)



河北亜希
(宮川中2年)



説田守仁
(厚生中3年)



福本理紗
(五十鈴中3年)

健康づくり通信

みんな笑顔 伊勢の元気人

健康課
小俣保健センター
(☎272435、FAX210683)
二見総合支所福祉健康課
(☎421113、FAX259844)
御菌総合支所福祉健康課
(☎220235、FAX433754)
申し込み・問い合わせ 平日・午前8時30分～午後5時15分
(参加費などの記載のないものは無料)

健康の日における啓発事業 これならできる！ 低カロリー・バランス食

毎日の食生活で、食べ過ぎや栄養の偏りが気になっていませんか。

健康できれいな体を維持していくために、食生活は大切です。

気軽にできる低カロリー・バランス食を学んでみませんか。
とき・内容・持ち物・参加費
下表のとおり

ところ 小俣保健センター
対象 市内在住で、両日とも参加できる人

定員 30人(先着順)

申し込み 11月28日(水)から、電話またはFAXで健康課へ

低カロリー・バランス食

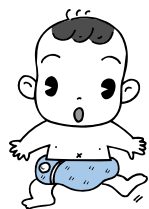
とき	内容	持ち物	参加費
<1日目> 12月11日(火) 13:30～15:00	栄養士講話 「低カロリー・バランス食を 知りましょう」	なし	なし
<2日目> 12月19日(水) 10:00～13:00	調理実習 「つくってみよう！ 簡単バランス食」	エプロン 三角巾	300円

離乳食教室

とき 12月20日(木)、午前10時30分～正午
ところ 二見老人福祉センター

対象 市内在住の乳児(生後6カ月)の保護者
内容 離乳食(初期～中期)のお話と試食

定員 30人(先着順)
申し込み 12月4日(火)から、電話またはFAXで健康課へ



子宮がん検診

とき 12月17日(月)、午後1時～2時30分

ところ 中央保健センター
対象 市内在住で、今年度まだ受診していない人
検診内容 医師による頸部検診

定員 70人(先着順)

料金 1200円(当日持参、70歳以上は無料)

申し込み 12月3日(月)から、電話またはFAXで健康課へ

乳がん検診

とき 12月17日(月)、①午前10時～11時・②午後1時～2時30分

ところ 中央保健センター

対象 市内在住で、今年度まだ受診していない人

検診内容 マンモグラフィ

(乳房のX線撮影)

定員 ①45人、②50人(いずれも先着順)

料金 1100円(当日持参、70歳以上は無料)

持ち物 バスタオル

申し込み 12月3日(月)から

電話またはFAXで健康課へ

※ペースメーカーやシリコンが入っている人、授乳中・妊娠中または妊娠の可能性

がある人は、受診を避けてください。

ヘルスマイト料理講習会

とき・ところ・定員 下表のとおり

対象 市内在住の人

テーマ おせち料理

参加費 1000円(当日持参)

持ち物 エプロン、三角巾、米 $\frac{1}{2}$ カップ

申し込み 12月4日(火)から、電話またはFAXで健康課へ

ヘルスマイト料理講習会

とき	ところ	定員 (先着順)
12月11日(火)	小俣保健センター	35人
12月15日(土)	福祉健康センター	30人
12月19日(水)	二見公民館	30人
12月21日(金)	ハートプラザみその	30人
12月26日(水)	福祉健康センター	30人

※いずれも時間は、午前9時30分～午後1時です。

休日・夜間の救急医療

一次救急

症状 比較的軽症の場合(急病になったとき、救急車を呼ぶほどではないけれどもすぐに治療を受けたいときなど)

医療機関 一次救急医療機関(かかりつけ医、休日・夜間応急診療所など)

※重症の人や、下表の診療時間以外・診療科目以外で診療を受けたい人は、救急

診療を受けたい人は、救急

〈一次救急〉休日・夜間応急診療所

診療日	診療時間	診療科目	当番医師
月曜日～土曜日	夜間 19:30～22:00	内科 小児科	内科
日曜日 祝日	昼間 10:00～12:00	内科 小児科	内科 小児科
	13:00～17:00	歯科	歯科
	夜間 19:30～22:00	内科 小児科	内科 小児科

問い合わせ:内科・小児科(☎258795)、歯科(☎270829)

※当番日を決め、交代で対応しています。

総合病院)

医療機関 二次救急医療機関(山田赤十字病院、伊勢

院が必要なとき)

ときなど、緊急な治療や入院が必要なとき)

症状 重症の場合(一次救急医療機関から紹介された

とき、救急車で搬送される

ときなど、緊急な治療や入院が必要なとき)

一次救急

医療情報センター(☎281

199、音声自動案内☎800

・1000・1199、24時間受け付け)または医療

ネットみえのホームページ

(<http://www.aq.pref.mie.jp/>)へ問い合わせしてく

ださい。

主な相談など

内容	とき	ところ	問い合わせ先
子育て相談	12月4日(火)	二見老人福祉センター	二見総合支所福祉健康課
	12月11日(火)	9:30～11:00 中央保健センター	健康課
	12月18日(火)	13:30～15:00 ハートプラザみその	御園総合支所福祉健康課
	12月25日(火)	小俣保健センター	小俣保健センター
成人健康相談	12月5日(水)	9:30～11:00 小俣保健センター	小俣保健センター
	12月6日(木)	13:00～15:00 中央保健センター	健康課
	12月11日(火)	13:30～14:30 ハートプラザみその	御園総合支所福祉健康課
	12月20日(木)	13:00～15:00 中央保健センター	健康課
成人栄養相談(要予約)	12月6日(木)	13:00～15:00 中央保健センター	健康課
エイズ検査	毎週火曜日	8:45～11:00	伊勢保健福祉事務所 (県伊勢庁舎内)
	毎月第2火曜日 (12月11日)	17:30～19:00	
こころの健康相談(要予約)	12月27日(木)	13:00～15:00	伊勢保健福祉事務所 (☎275148)

※対象は、伊勢保健福祉事務所が実施するものは県内在住の人、そのほかは市内在住の人です。

12月 ○…休館日 □…おはなし会 ☆…上映会

日	月	火	水	木	金	土
						1
2	3	4	5	6	7	8
9	10	11	12	13	14	15
16	17	18	19	20	21	22
23	24	25	26	27	28	29
30	31					

開館時間

火曜日～金曜日…午前9時～午後7時
土曜日・日曜日・祝日…午前9時～午後5時

おはなし会

とき 毎週土曜日（12月29日を除く）、午後2時30分～
ところ 1階・おはなしコーナー

あかちゃんえほんのじかん

とき 12月27日(木)、午前11時～
ところ 2階・視聴覚室

映画上映会

とき 12月9日(日)、午後1時30分～
ところ 2階・視聴覚室
内容 「命を見つめて～日野原重明と瀬戸内寂聴の対話～」

図書館工作「しかけカード作り」

とき 12月16日(日)、午後2時～3時
ところ 2階・視聴覚室
対象 小学生
内容 しかけのあるカードを作ります
定員 20人（先着順）
申し込み 12月1日(土)から、直接・電話・ファクスで同館へ

冬休み子ども映画会

とき 12月23日(祝)、①午前10時～・②午後1時30分～
ところ 2階・視聴覚室
内容 ①「まどから☆あくりもの」ほか、②「ポラー・エクスプレス」（日本語吹き替え版）

クリスマスおはなし会

とき 12月24日(振休)、午後2時30分～
ところ 2階・視聴覚室
対象 小学生
内容 クリスマスにちなんだ読み聞かせをします
定員 50人（先着順）
申し込み 12月8日(土)から、直接・電話・ファクスで同館へ

図書館へ行こう！

伊勢図書館

☎210077
FAX(21)0078

小俣図書館

☎293900
FAX(29)3902

12月 ○…休館日 □…おはなし会 ☆…上映会

日	月	火	水	木	金	土
						1
2	3	4	5	6	7	8
9	10	11	12	13	14	15
16	17	18	19	20	21	22
23	24	25	26	27	28	29
30	31					

開館時間

午前9時～午後7時

おはなし会

★たんぽぽおはなし会 12月8日(土)、午後3時～
★赤ちゃんおはなし会 12月13日(木)、午前11時～
★ピッポの会・紙芝居 12月16日(日)、午前11時～
※いずれも場所は、1階・おはなしのへやです。



クリスマスおはなし会&工作教室

とき 12月23日(祝)、午後3時～
ところ 1階・おはなしのへや
対象 3歳～小学生（工作教室は、小学生未満は保護者同伴）
内容 クリスマスにちなんだお話と、クリスマスツリーの飾りを作る工作をします

上映会

とき 12月15日(土)、午後2時～
ところ 2階・視聴覚室
内容 「オー・ブラザー！」

クリスマス上映会

とき 12月22日(土)、午後2時～
ところ 2階・視聴覚室
内容 人形ファンタジー「くるみ割り人形」

児童創作劇の出演者を募集

公演日 平成20年2月17日(日)
対象 市内在住の小学生で、練習に参加できること
内容 オリジナル脚本による舞台劇に出演します
定員 40人（先着順）
申し込み 12月9日(日)・午前9時から、直接同館へ（電話・ファクスは不可）

〈練習〉

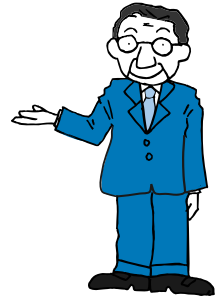
とき 平日の夜間および土曜日（週3回程度）
ところ 2階・ホール
※保護者による送迎が必要です。
※保護者に、簡単な舞台衣装を作ってもら場合があります。

今月の特集コーナー

★クリスマスってなあに？
クリスマスの由来からクリスマスケーキの作りまで幅広く紹介します
★お正月を迎えよう
大掃除の仕方からおせち料理の作り方まで幅広く紹介します

情報コーナー

※受講料・参加費などの記載のないものは無料



講座

冬期研修講座

教育研究所 (☎②7900)

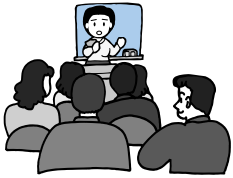
いじめによる自殺で娘を亡くした講師の「娘のメッセージを伝える活動」を通して、いじめのない社会づくりについて考えます。

とき 12月27日(木)、午後2時～4時 (受け付けは午後1時30分)

ところ ハートプラザみその

内容 講演「いじめって何ですか? いじめに對する大人の認識を考える」小森美登里さん(シエン トルハートプロジェクト理事)

申し込み 12月21日(金)までに、電話で同所へ



催し物

新成人のつどい

生涯学習・スポーツ課 (☎②7893)

とき 平成20年1月13日(日)、午前10時30分～正午 (受け付けは午前9時45分)

ところ 県営サンアリーナ(サブアリーナ)

対象 昭和62年4月2日～昭和63年4月1日生まれで、市内在住の人(帰省中の人も参加できます)

持ち物 案内はがき(12月中旬に送付します)

※周辺道路の混雑が予想されるため、十分注意してください。

郷土資料館 特別展

考古資料にみる伊勢の巨大縄文集落

〜佐八藤波遺跡と西村忠之コレクション〜

文化振興課 (☎②7884)

とき 12月8日(土)～平成20年2月24日(日) (月曜日(ただし、月曜日が祝日・休日の場合は翌日)、12月29日(土)を除く)



石皿と磨石

日(土)～1月3日(木)を除く、午前9時～午後4時30分

ところ 郷土資料館

内容 県下でも有数の規模を誇る縄文時代の集落跡「佐八藤波遺跡」で採集された石器類を中心とするさまざまな考古資料により、太古の人々の暮らしを紹介します

入館料 大人100円、小・中学生・高校生80円(常設展共通、団体割引あり)

※ただし、毎月第3日曜日は、「家庭の日」で無料です。

尾崎号堂記念館特別企画展

発見しよう 書の中に託されたものを 書に込めた・人間号堂の想い

尾崎号堂記念館 (☎②3198)

とき 平成20年2月29日(金)まで(月曜日(ただし、月曜日が祝日・休日の場合は翌日)、12月29日(土)～1月3日(木)を除く)、午前9時～午後4時30分

ところ 尾崎号堂記念館・展示室

情報コーナー

内容 同館初公開となる号堂直筆の書などを、説明文を添えて公開します

入館料 大人100円、小・中学生・高校生80円(常設展共通、団体割引あり)

二見ふれ愛マラソン

とき 平成20年1月27日(日) (荒天の場合は2月11日(祝)に延期)

ところ 二見町内

参加資格 ①～④市内の小・中学生、⑤小学1年生～4年生とその保護者

種目

- ①小学1・2年生…1km
- ②小学3・4年生…1.5km
- ③小学5・6年生…2km
- ④中学生…4km
- ⑤親子ジョギング…1.5km

定員 ①②③各40人程度、④120人程度、⑤40組程度(いずれも先着順)

申し込み 12月10日(月)～1月11日(金)に、申し込み用紙(市内の小・中学校で配布)を同課へ



二見総合支所地域振興課 (☎④21111)

体割引あり) ※ただし、毎月第3日曜日は、「家庭の日」で無料です。

明るい選挙啓発ポスター

選挙管理委員会 (☎215635)

市の審査会入賞作品の展示会

とき 12月1日(土)〜4日(火)

ところ ジャスコ伊勢店・2階工

スカレーター横(休憩所付近)

内容 市の審査会入賞作品(特選25点・入選20点)を展示

県の審査会入賞作品

市の審査会で特選となった25点のうち、県の審査会で入賞した作品は次のとおりです。(敬称略)

特選

●橋本紗弥子(明倫小5年)

入選

●櫻谷玲衣(大湊小1年)

●小林夏(明野小2年)

●瀬木賢汰(小俣小4年)

●村田宝香(宮山小4年)

●森茉莉(皇學館高1年)

●中東里紗(皇學館高2年)

お知らせ



中学校給食共同調理場

調理業務委託事業者の選考会

学校教育課 (☎27882)

とき 12月23日(祝)、午前9時〜

ところ 小俣公民館・第1会議室

内容 平成20年9月に開設予定の

中学校給食共同調理場について、

調理業務を委託する事業者を、公

開のプロポーザル(提案)方式によ

り選考します

不用となった寿バス乗車券

(回数券)は返還を

長寿課 (☎215559)

市は、市内在住の75歳以上の人を対象に、「コミュニティバス(おかげバス)」と三重交通の路線バスで

利用できる寿バス乗車券(回数券

4000円分)を交付しています。

使用しなかった寿バス乗車券の

残券は、更新手続きの際に、表紙

と一緒に返還してください。

また、年度の途中で、転出・死

亡などにより寿バス乗車券が不用

になった場合も、速やかに返還し

てください。

なお、現在交付している寿バス

乗車券の利用期限は、平成20年3

月31日(月)です。



介護保険の要支援・要介護認定を

受けている人の

障害者控除・

おむつ代の医療費控除

介護保険課 (☎215647)

確定申告などで認められる所得

控除のうち、障害者控除と医療費

控除(おむつ代にかかるもの)に

ついてお知らせします。

障害者控除

障害者手帳を持っていない人で

も、市が発行する「障害者控除対

象者認定書」を確定申告書などに

添付することにより、障害者控除

を受けられる場合があります。

※認定書の交付を受けることがで

きるのは、毎年12月31日現在で、

要支援・要介護認定を受けている

65歳以上の人に限ります。

医療費控除(おむつ代にかかるもの)

おむつ代が医療費控除の対象と

して認められるには、おむつ代の

領収書と、おむつ使用証明書(寝

たきりの状態で、治療上おむつの

使用が必要であることの医師の証

明書)が必要です。

2年目以降は、おむつ使用証明

書の代わりに、市が発行する「主

治意見書記載事項確認書」を確

定申告書などに添付することによ

り、医療費控除を受けることがで

きます。

※確認書の交付を受けることがで

きるのは、その年中に記載された

主治意見書がある人に限ります。

申し込み 印鑑を持参の上、同課・

各総合支所福祉健康課・各支所へ

※「障害者控除対象者認定書」「主

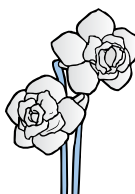
治意見書記載事項確認書」は、

要支援・要介護認定の資料に基づ

いて発行するため、資料がない場

合や資料の記載内容が基準に満た

ない場合は発行できません。



建物を取り壊したら

忘れずに連絡を

課税課固定資産税係(☎215533)

1月1日現在で、土地・家屋を

所有している人に対して、固定資

産税が課税されます。

建物を取り壊した人、売買や相

続などによる未登記家屋の名義変

更をしていない人は、12月28日(金

までに届け出をしてください。

詳しい手続き方法などについて

司法書士による

多重債務に関する無料相談

広報広聴課 (☎②) 5 5 1 5

12月20日(木)から、毎月1回、司法書士による多重債務(クレジツトや消費者金融など)に関する無料相談を行います。

とき 毎月第3木曜日、午前9時30分～11時30分(受け付けは午前11時まで)

ところ 市役所本館・2階第1会議室

定員 4人(先着順)

申し込み 相談日当日の午前8時30分から、電話で広報広聴課へ

個人情報保護について

お気軽にご相談ください

総務課 (☎②) 5 5 2 1

平成17年度に施行された個人情報保護法により、国、地方公共団体、個人情報を取り扱う事業者は、個人情報の適正な取り扱いを行うことを定めて、個人情報の有用性に配慮しつつ、個人の権利や利益を保護することとされています。

名簿作成や個人情報の管理などについて、不明な点があれば、同課へ相談してください。

労働者・事業主の皆さんへ

個別労働紛争解決制度

三重労働局総務部企画室

(☎津) 0 5 9 ・ 2 2 6 ・ 2 1 1 0

解雇・退職勧奨・配置転換・いじめや嫌がらせなど、職場でのトラブルについて、総合労働相談・民事判例などによるアドバイス・三重紛争調整委員会によるあつせんを行っていただきますので、気軽に相談してください。



農業委員会委員

選挙人名簿への登録申請

選挙管理委員会 (☎②) 5 6 3 5

農業委員会委員を選挙するための選挙人名簿を、毎年1月1日現在で調製します。

名簿に登録するためには、申請が必要です。現在名簿に登録されている人には、12月中旬以降に申請書を送付します。

なお、農業委員会委員の選挙は、平成20年秋頃に予定されています。

申請書提出先

農業委員会事務局 (☎②) 5 6 3 8

あなたも里親になりませんか

南勢志摩児童相談所 (☎⑦) 5 1 4 3

子どもは、親の深い愛情に守られながら、家庭で養育されるのが理想です。

しかし、現実には、親の死亡や病気、また、子どもへの虐待など、さまざまな事情により、親と暮らすことができない子どもが少なくありません。

里親とは、このような子どもを自分の家庭に迎え入れ、愛情を込めて養育する人のことです。

里親になるには、児童相談所へ申請し、里親として登録する必要があります。

なお、児童相談所が子どもを里親に委託する場合、子どもの生活費と里親手当が支払われます。

里親制度について関心がある人や、里親になることを希望する人は、同所へ連絡してください。



宝くじ助成で

コミュニティの活性化

市民参画交流課 (☎②) 5 5 4 9

(財)自治総合センターから、平成19年度宝くじ普及広報事業の助成を受け、次のおりコミュニティの活性化の支援を行いました。今後も、地域コミュニティの醸成に努めていきます。

- 徳川山町会 視聴覚機器購入
- 川端町会 太鼓購入
- 坂東自治会 太鼓購入



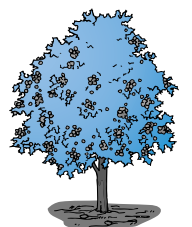
徳川山町会



坂東自治会



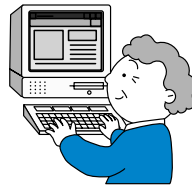
川端町会



一級河川宮川の情報

中部地方整備局三重河川国道事務所
 所宮川出張所 (☎25)1018)
 監理課 (☎21)5580)

中部地方整備局三重河川国道事務所のホームページ(<http://www.cbr.mitigo.jp/mie/>)にて、「宮川床上浸水対策特別緊急事業の概要」や「宮川通信」が掲載されていますのでご覧下さい。



■勢田川水質調査結果

環境課 (☎21)5542)

測定地点	勢田川				
	姫之橋	北新橋	勢田大橋	一色大橋	
BOD (mg/ℓ)	平成19年10月結果	2.0	1.7	1.7	1.1
	平成18年10月結果	1.8	4.5	2.6	0.8
	平成18年度平均	3.2	10.1	6.7	2.6
環境基準	5mg/ℓ以下 (勢田大橋)				

(10月15日 三重県環境保全事業団 分析)

BOD (生物化学的酸素要求量)

河川の汚濁物質(有機物)による汚れの指標で、数値が大きいくほど汚れていることを示します。
 水中の汚濁物質が微生物によって分解されるときに消費される酸素の量を「ミリグラム/リットル」で表したものです。

ケーブルテレビ番組案内

※放送時間や内容は、変更することがありますのでご了承ください。

伊勢市行政チャンネル番組表

アナログ10チャンネル・21チャンネル
 広報広聴課 (☎21)5515)

伊勢市テレビ広報「みてきて伊勢」

放送時間：午前6時・9時・正午・午後3時・6時・9時～

■特集(12月)

- 未定

■お知らせ

- 11/26～12/2 ●人権週間
- 12/3～9 ●全国夫婦岩カレンダー
- 12/10～16 ●夫婦岩の月の出
- 12/17～23 ●初参り観光交通対策
- 12/24～30 ●休日・夜間応急診療所
- 12/31～1/6 ●休日・夜間応急診療所

■市民活動ニュース「あいないパーティ」

■伊勢の文化探訪「ええとこ知っとこ」
 (放送日:12/16～31)

市議会放送

市議会 12月定例会本会議を、会議があった日の翌日の午後2時と午後7時から放送します。

※1回の放送時間が5時間以上となる場合は、2回目の放送開始時刻が変更になります。

※アナログ21チャンネルは、御園地区のみの放送で、アナログ10チャンネルと同じ「特集」「お知らせ」などの行政情報や、お天気情報、防災情報をお伝えします。

アイティービーコミュニティチャンネル番組表

アナログ8チャンネル・デジタル701チャンネル
 (株)アイティービー (☎フリーコール0120・270・089)

放送時間：午前6時～翌日午前2時

	12/3～9		12/10～16	
	分	番組	分	番組
奇数時間	0	iTVニュース	0	iTVニュース
	30	ひよこくらぶ	30	探歩々隊
	40	このまちの昭和	40	スポーツで遊ぼう!
偶数時間	0	iTVニュース	0	iTVニュース
	20	伊勢志摩の特産品	20	PET☆PET
	30	鳥羽水族館 新・水の惑星紀行	30	Ladies Angler

	12/17～23		12/24～30	
	分	番組	分	番組
奇数時間	0	iTVニュース	0	iTVニュース
	30	イオン明和ケーブルナビ	30	MCTV遊味ing
	40	日本の暮らしのぞき箱	40	のんびりいこう
偶数時間	0	iTVニュース	0	iTVニュース
	20	おかげ横丁だより	20	ぐるぐるグルメ2
	24	サンアリーナ通信	30	バラ組
	30	MUSIC JAM	42	PERSONNA+12

※上表の2時間分の番組を繰り返し放送します。

※iTVニュースは、月曜日～金曜日の毎日午後7時に更新します。土曜日・日曜日の午後7時から、ニュースの週間ダイジェストを放送します。

年末年始の業務案内

■ 年末年始による休業日 □ 定休日

	12月							平成20年1月							備 考				
	23	24	25	26	27	28	29	30	31	1	2	3	4	5		6	7	8	9
	日	日	日	日	日	日	日	日	日	日	日	日	日	日	日	日	日	日	
	祝	(休)	(火)	(水)	(木)	(金)	(土)	(日)	(月)	祝	(水)	(木)	(金)	(土)	(日)	(月)	(火)	(水)	(木)
市役所・各総合支所・各支所																			
燃えるごみの収集 清掃課 (☎③7 1443) 二見総合支所 (☎④2 1112) 小俣総合支所 (☎②2 7861) 御蔭総合支所 (☎②2 0235)	月・木地区							臨時回収											
燃えるごみの収集 火・金地区																			
金属・その他の収集 (旧伊勢市) 清掃課 (☎③7 1443)	燃えるごみ月・木地区																		
燃えるごみ火・金地区																			
金属・その他の収集 (二見町・小俣町) 二見総合支所 (☎④2 1112) 小俣総合支所 (☎②2 7861)																			
金属・その他の収集 (御蔭町) 御蔭総合支所 (☎②2 0235)	高向、新高1、新高2・3・4・5県道沿い地区																		
長屋、王中島、新開、上條、小林地区																			
資源回収ステーション (旧伊勢市) 清掃課 (☎③7 1443)	伊勢中央、宇治、船江、中島、城田、佐八、 宮本、沼木、犬湊																		
北浜																			
生涯学習センターいせトピア																			
東豊浜																			
二見美化センター 美化センター (☎④3 4329)																			
小俣資源物拠点集積所 小俣総合支所 (☎②2 7861)																			
清掃工場 清掃工場 (☎③7 1218)																			
リサイクルプラザ リサイクルプラザ (☎③8 2800)																			
伊勢廃棄物投棄場 伊勢廃棄物投棄場 (☎②2 1208)																			
二見廃棄物投棄場 二見総合支所 (☎④2 1112)																			
小俣廃棄物投棄場 小俣総合支所 (☎②2 7861)																			
御蔭廃棄物投棄場 御蔭総合支所 (☎②2 0235)																			
し尿くみとり くみとり業者へ直接連絡																			
火葬場(斎場) 伊勢広域環境組合斎場 (☎②9 5120)																			
やすらぎ公園 管理事務所 (☎②4 8509)																			
離宮の湯 離宮の湯 (☎②2 0548)																			
自動交付機 戸籍住民課 (☎②1 5547)	市役所本館・各総合支所																		
小俣北部保健福祉会館																			
伊勢総合病院 伊勢総合病院 (☎②3 5111)																			

水道 水道メーターから蛇口までの修繕を希望する場合は、伊勢市指定給水装置工事業者に申し込んでください。
道路からの漏水を発見したときは、水道管理センター (☎②3 3360) へ。

種別	相談日など
婦人	とき 月曜日～金曜日 午前9時～午後4時 ところ 生活支援課 (☎②15556)
母子	とき 月曜日～金曜日 午前9時～午後5時15分 ところ こども課 (☎②15561)
家庭児童	とき 月曜日～金曜日 午前9時～午後5時15分 ところ こども課 (☎②15561)
乳幼児	とき 月曜日～金曜日 午前9時～午後4時 ところ 大世古保育所 (☎②93676)
家庭教育	とき 月曜日～金曜日 午前8時30分～午後5時15分 ところ 家庭教育相談室「スマイルいせ」 (小俣総合支所・2階) (☎②7887)
教育 <small>(小・中学生の 不登校・いじめ・友人関係・ 学習など)</small>	とき 月曜日～金曜日 午前8時30分～午後5時15分 ところ 教育研究所 (小俣総合支所・3階) (☎②7867)
カウンセラーによる カウンセリング <small>(小・中学生の教育) 〈要予約〉</small>	とき 毎週水曜日・木曜日 午後1時～5時15分 ところ 教育研究所 (小俣総合支所・3階) (☎②7867)
青少年 <small>(非行・いじめなど)</small>	とき 月曜日～金曜日 午前8時30分～午後5時15分 ところ 青少年相談センター (小俣総合支所・2階) (☎②7894)
就職	とき 毎週火曜日 午前10時～午後4時 ところ サンライフ伊勢 対象 市内に在住または通勤している 35歳以下の人またはその保護 者、学校の進路担当教諭 定員 5人 (先着順) 申し込み おしごと広場みえ (☎津059- 222-3309) または、商工労 政課 (☎②15568) へ電話
中高年齢 者職業	とき 火曜日・日曜日・祝日・休日を 除く毎日 午前9時～午後5時 ところ 中高年齢者職業相談室 (サンライフ伊勢内) (☎②1267)

種別	相談日など
障がい者・ 障がい児 <small>(福祉サービスの 利用相談・日常 生活や就労の相 談支援など)</small>	とき 月曜日～金曜日 午前9時30分～午後6時 土曜日・日曜日・祝日・休日 (実施しない場合あり) 午前9時30分～午後4時30分 ところ 障害者相談支援センター「プレス」 (宮町1丁目5-20) (☎②6525) 相談方法 電話・来所
老人 在宅介護	とき 月曜日～金曜日 午前8時30分～午後5時15分 ところ 地域包括支援センター (☎②15583) とき 毎日24時間対応 ところ 各在宅介護支援センター 神路園 (☎②26012) 双寿園 (☎②39231) 白百合園 (☎②71511) 山咲苑 (☎②62600) 正邦苑 (☎③1800) みなと (☎③50811) 楽寿苑 (☎③10050) 二見ふれあいプラザ (☎④34423) 小俣 (☎②71155) 相談方法 電話・来所
心配ごと	とき 第1水曜日 (12月5日) 午後1時～3時 ところ 小俣保健センター 問い合わせ 社会福祉協議会小俣支所 (☎②70509) とき 第2水曜日 (12月12日) 午後1時～3時 ところ 社会福祉協議会伊勢支所 (福祉健康センター内) (☎②72425) とき 第3水曜日 (12月19日) 午後1時～3時 ところ ハートプラザみその 問い合わせ 社会福祉協議会御園支所 (☎②6617) とき 第4水曜日 (12月26日) 午後1時～3時 ところ 社会福祉協議会二見支所 (二見ふれあいプラザ内) (☎④33994)

12月の無料相談

※日の指定がない相談の年末の相談日については、各問い合わせ先へお問い合わせください。

種別	相談日など	種別	相談日など
法律 <small>担当弁護士が、既に相手方の相談を受けている場合は、相談を受けることはできません</small>	とき 毎週月曜日 午後1時30分～3時30分 ※12月24日は振替休日のため、12月25日(火)に行います。 ところ 広報広聴課 (☎②15515) 対象 市内に住所を有する人 定員 8人(定員を超えた場合は抽選) 申し込み 相談日当日の午後1時15分までに広報広聴課へ来所	行政	とき 第1・3火曜日(12月4日・18日) 午後1時～3時 ところ 広報広聴課 (☎②15515)
	とき 12月6日(木) 午後1時30分～3時30分 ところ 社会福祉協議会伊勢支所(福祉健康センター内) (☎②72425) 対象 市内に住所を有する人 定員 4人(定員を超えた場合は抽選) 申し込み 11月29日(木)～12月5日(水)に、社会福祉協議会伊勢支所へ来所または電話		とき 第2火曜日(12月11日) 午後1時～3時 ところ 二見生涯学習センター 問い合わせ 二見総合支所地域振興課 (☎④1111)
	とき 12月20日(木) 午後1時30分～3時30分 ところ 社会福祉協議会二見支所(二見ふれあいプラザ内) (☎④3994) 対象 市内に住所を有する人 定員 4人(定員を超えた場合は抽選) 申し込み 12月13日(木)～19日(水)に、社会福祉協議会二見支所へ来所または電話		とき 第4火曜日(12月25日) 午後1時～3時 ところ 小俣公民館 問い合わせ 小俣総合支所地域振興課 (☎②7858)
		登記	とき 第2火曜日(12月11日) 午後1時～4時 (受け付けは午後3時まで) ところ 広報広聴課 (☎②15515)
		人権	とき 第2木曜日(12月13日) 午後1時～4時 (受け付けは午後3時まで) ところ 広報広聴課 (☎②15515)
			とき 毎週火曜日・水曜日・金曜日 午前9時30分～午後4時30分 ところ 津地方法務局伊勢支局 (☎⑧6158)
		公証 <small>(遺言・契約証明)</small>	とき 第1木曜日(12月6日) 午後1時～4時 (受け付けは午後2時まで) ところ 広報広聴課 (☎②15515)
		司法書士による 多重債務 <small>(クレジット・消費者金融など)</small>	とき 第3木曜日(12月20日) 午前9時30分～11時30分 (受け付けは午前11時まで) ところ 市役所本館・2階第1会議室 定員 4人(先着順) 申し込み 相談日当日の午前8時30分から広報広聴課 (☎②15515) へ電話
交通事故	とき 第3水曜日(12月19日) 午後1時～3時 ところ 広報広聴課 (☎②15515) 定員 4人(先着順) 申し込み 相談日当日の午前8時30分から広報広聴課へ電話		
	とき 月曜日～金曜日 午前9時～午後4時 (受け付けは午後3時30分まで) ところ 三重県交通事故相談窓口(三重県栄町庁舎・3階) (☎津059-228-7350)	消費生活 <small>(架空請求など)</small>	とき 月曜日～金曜日 午前9時～午後4時 ところ 三重県消費生活センター(三重県栄町庁舎・3階) (☎津059-228-2212) 商工労政課 (☎②15512)

伊勢 おおまつり



10月13日
おおまつり広場



10月14日
おおまつり広場



10月17日 宇治地区



神嘗奉祝祭



10月14日 神嘗舞日祭



10月15日
外宮領初穂曳



10月15日 奉納祭響演



10月16日
内宮領初穂曳

人の動き (10月末現在)

総人口 136,132人(+76人) 男性 64,641人(+39人)
世帯数 52,987世帯(+104世帯) 女性 71,491人(+37人)

※外国人登録者を含む。

■発行/伊勢市 ■編集/総務部広報広聴課
〒516-8601 伊勢市岩瀬1丁目7番29号
☎0596-21-5515 FAX0596-22-9699
URL <http://www.city.ise.mie.jp>
Eメール ise-koho@city.ise.mie.jp
広報いせ 第26号 平成19年12月1日発行
印刷 株式会社 アイブレーション