



Ise City

広報

# いせ

令和4年  
(2022年)

6月1日号

No.325

防災特集

## 大雨・台風のサインを見逃さないために

写真は、伊勢市災害対策本部の初動対応訓練の様子です。市民の皆さんに避難情報を的確に伝えるなど、市の対応力を強化するために、日頃から訓練を行っています。皆さんも日頃の備えをお願いします。

Interview  
インタビュー

今、災害が起きたら…をリアルに想像できますか？

三重大学大学院 工学研究科  
川口 淳准教授



新型コロナウイルス感染症の拡大防止対策のため、掲載している行事や催し物などが、**中止・延期・内容の一部変更**になる場合があります。お出掛けなどの際は、事前に、掲載の問い合わせ先へご確認をお願いします。

また、発熱や風邪の症状がある場合は、催し物などの参加を含め、外出を控え、まずは、かかりつけ医など身近な医療機関に電話で相談してください。(詳しくは24ページをご覧ください)

コロナ対策 伊勢市 検索

**裏表紙**  
新型コロナワクチン  
について  
お知らせがあります。

# 大雨・台風のサインを見逃さないために

危機管理課 (☎ 21-5523 FAX 20-3151)

平成29年台風第21号は、伊勢市に観測史上最大の雨を降らし、河川の氾濫や内水氾濫によって、1,800棟を超える家屋が浸水しました。また、1人の尊い命が奪われるなど、大きな被害をもたらしました。市では、的確なタイミングで避難してもらうため、避難情報等の防災に関する情報を発信しています。皆さんも防災に関する情報をしっかりと受け取ることで災害発生の危険度を理解し、的確なタイミングで行動できるよう、準備しておきましょう。

伊勢市危機管理課ピックアップ

## 事前の防災 知っ得 情報

### 災害はいつ発生？



**警戒レベル**で示す災害発生の危険度・とるべき行動を要確認

警戒レベルは、災害発生の危険度と市民の皆さんがとるべき行動を5段階で示した指標です。それぞれの段階で、市民の皆さんはどのような行動をとればよいか確認しましょう。

#### とるべき行動

対象となる地域住民の皆さんは直ちに安全を確保してください。

#### とるべき行動

対象となる地域住民の皆さんは危険な場所から全員避難してください。

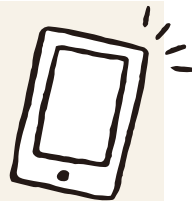
警戒レベル	避難情報等
5	災害発生または切迫  きんきゅう あんぜん かく ほ <b>緊急安全確保</b> ※1
〈警戒レベル4までに必ず避難!〉	
4	災害のおそれが高い  ひなん しじ <b>避難指示</b>
3	災害のおそれあり  こうれい しゃ とう ひなん <b>高齢者等避難</b> ※2
2	気象状況が悪化 <b>大雨・洪水・高潮注意報(気象庁)</b>
1	今後気象状況が悪化のおそれあり <b>早期注意情報(気象庁)</b>

#### とるべき行動

高齢者・障がい者の皆さんなど災害時要配慮者の皆さんは危険な場所から避難してください。それ以外の皆さんも、避難の準備をし、危険を感じたら自主的に避難してください。

※1 市町村が災害の状況を確実に把握できるものではないなどの理由で、警戒レベル5は必ずしも発令されるものではありません。  
 ※2 警戒レベル3は、高齢者等以外の人も必要に応じ、危険を感じたら自主的に避難するタイミングです。

# 防災情報を どうやって 入手する?



さまざまな手段で  
防災情報をお届けする

## 伊勢市防災 総合システムを 積極的に活用!

災害時には警戒レベルをもとに「市内に発表された大雨特別警報などの特別警報」「避難場所の開設」などの情報を配信します。



### 防災行政無線放送

市内に設置した屋外スピーカーから放送します。

### 緊急速報メール

避難情報、国民保護情報などの情報を、携帯電話会社が提供する緊急速報メールのサービスを利用して対応機種へ配信します。

### ケーブルテレビ・ホームページ

防災行政無線の放送内容を、ケーブルテレビ行政チャンネルと、市のホームページでお知らせします。

URL <https://www.city.ise.mie.jp>

### 要 事前登録

### 防災メール

防災行政無線の放送内容と火災情報、防犯情報を、登録したメールアドレスへ配信します。



### 登録用URL

携帯電話(スマホ)用

<https://service.sugumail.com/ise>



パソコン用

<https://service.sugumail.com/ise/html>

### 防災行政無線電話サービス

防災行政無線の放送内容を、電話で確認できます。

フリーダイヤル(市内) ☎ 0120-64-3151 (通話料無料)

市外からの電話・携帯電話・PHS ☎ 0596-20-3174 (有料)

### 要 事前登録

### 防災FAXサービス

防災行政無線の放送内容を、登録されたファクス番号へ通知します。登録方法は危機管理課へ問い合わせてください。

危機管理課 ☎ 21-5523 FAX 20-3151

※詳しくは市のホームページをご覧ください。 [伊勢市防災総合システム](#)

追加で情報収集



## 防災みえ.jp

### 注意報・警報

避難のタイミングを考えるには現状把握(情報収集)が必要です。防災みえ.jpのメール配信サービスに登録すると、注意報・警報発表などの気象情報や水位観測情報をメールで受け取ることができます。

登録方法はこちら ▶

URL <https://www.pref.mie.lg.jp/D1BOUSAI/50477007946.htm>



### 河川の水位

平成29年台風第21号の被害を受けた後に、宮川などの大きな河川に加えて、汁谷川や桧尻川などの身近な中小河川の水位を観測するために「危機管理型水位計」を市内46カ所に設置しました。この水位計は、観測地点の水位が上昇し、基準となる水位に到達したら計測を行い、氾濫するまでの水位を確認できます。避難の判断を行うために活用してください。

川の水位情報

URL <https://k.river.go.jp>



### 土砂災害の危険箇所

土砂災害の警戒情報や危険度情報について、三重県土砂災害情報提供システムで確認することができます。

三重県土砂災害情報提供システム

URL <https://www.sabo.pref.mie.jp>



# どこへ避難?



## 避難所を知るには 防災マップ!



自分が避難するべき場所を知るために活用をお願いしたいのが、伊勢市防災マップ(ハザードマップ)です。

伊勢市防災マップは、市で想定される災害ごとに被害が予想される区域や避難場所を示したものです。自然災害を津波災害・洪水災害・内水災害・土砂災害の4つの分類に分けて作成しています。

災害時に安全にまた速やかに避難ができるよう、自宅や学校など普段の生活で滞在する場所にどのような危険があるのかを確認してください。



伊勢市防災マップ

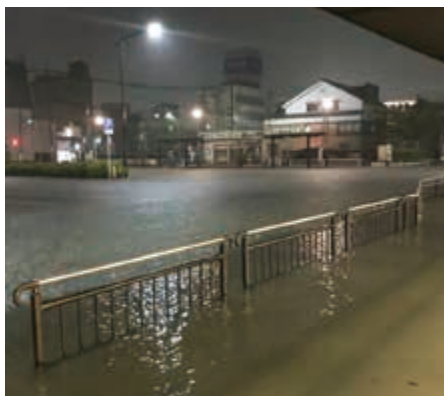


# 今、災害が起きたら…をリアルに想像できますか？

三重大学大学院 工学研究科  
川口 淳<sup>じゅん</sup> 准教授

## リアルタイム情報からイメージする習慣を

日頃から数時間ごとの刻々と変化する雨量や川の水位などのリアルタイム情報に敏感になることが大切です。平成29年の台風第21号では、宇治山田駅周辺が浸水するなど、市内の至るところで浸水被害が発生しました。しかし前日に、三重県では、記録的な大雨になることが予想されていました。まさか自分のことだと思わずに、準備しない人が多かったのではないでしょうが。



台風第21号による宇治山田駅周辺の浸水

普段の生活では、天気予報を見て洗濯物を干すかどうか考えますよね。雨が降ったら洗濯物がぬれるというのは身近なことなので想像できますが、家や車が浸かるといのは想像したことがないし、大事な人が亡くなることや財産を失うなど、悪いイメージはしたくないものです。

そうならないために、まず確認してほしいのが「伊勢市防災マップ」です。危険度の高い地域が示されていますので、浸水や土砂災害の危険性が高い地域に住んでいる人は、災害が起こったらどうなるかを想像し、リアルタイム情報に対して反応できるようにしましょう。そして避難が必要であれば、迷わず避難をしてください。

## 絶対必要なものは「水」それ以外は自分で考える

防災バックに何を入れて準備をしたら良いか質問を受けることがよくありますが、答えは「自分で

考えてください」ということなんです。今、災害が起きたらリアルにどんなことになるのかを考えれば、自然に必要なものが分かってくると思います。

旅行の場合、自分たちでいるいろと想像して、これがあるかな？あれがあるかな？とワクワクしながら考えますよね。これと同じです。

例えば、家族で小学校に1泊すると仮定して何が必要か考えてみてください。その時の状況で必要なものは変わってきます。「ゲーム機を持っていく」という家族もいるかもしれませんが、ゲーム機も避難所で子どもたちの不安な気持ちを取り除いてくれる大切なものだったりするんです。

また、「防災バックを買ったら大丈夫」ではありません。放置され、賞味期限が切れたものが入っていませんか？自分で中身を考えて家族のために継続的に備えることが大切です。

とはいえ、一番大切に絶対に忘れてはいけないものは「水」です。命や生活を維持するために水は必ず備蓄しておきましょう。

## 避難して何もなくても得るものあり

人は100点満点を狙おうとします。

例えば、「災害が、ほぼ確実に起きるとわかるまでは、避難所へ行く必要はない」と考えていませんか？避難所へ行つて、何もなかったとしても、「何もなくてよかったね」って帰ってきたらいいんです。恥ずかしいことではありません。また、子どもたちは、空振りだつて嫌じゃないんですよ。今の子どもたちにそういうことがしっかり身に付いてくると、その子どもたちが大人になったとき、「避難所に行こう！」と言える習慣がきます。これからは、そういったことを若い世代が教育や実経験で学ぶことが大切です。

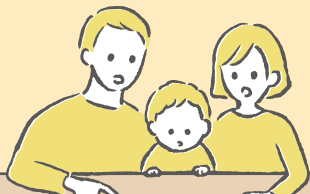
### 川口 淳准教授について

三重県・三重大学 みえ防災・減災センター 地域・企業支援グループ長などを務め、伊勢市の防災事業の推進に対する助言をはじめ、三重県や県内市町の各種防災関連の委員なども多数担い、地域の防災活動の支援を行っています。

災害時の備え、  
できていますか？

# 期限・使用可否をチェックしよう！

市内在住の約65%の人が、災害に備え、水・食料・携帯トイレなどの非常持出品や災害時備蓄品を準備されています。  
災害への備えを今一度確認しましょう。



- 手順**
- ①現在の備蓄品を確認し、記載してください。
  - ②家族構成から不足するものや、買い替えが必要なものをご確認ください。

例えば、各項目の重要なものを3つくらい選んで下の表に書き込みましょう！

品目	数量	期限
<b>水・食料</b> [例] 飲料水・カンパン・アルファ化米 など 	(例) アルファ化米 12食	2025.11.26
品名	数量	使用可否
<b>道具類</b> [例] 懐中電灯・ヘルメット・ガスボンベ など 	(例) 懐中電灯 2本	○
品名	数量	使用可否
<b>生活用品</b> [例] タオル・ウェットティッシュ・ガムテープ・オムツ・生理用品 など 		
品名	数量	使用可否
<b>衛生用品</b> [例] 救急用品・マスク・ドライシャンプー(水なしで使用可能なシャンプー) など 		

✂ ここを切り取って冷蔵庫に貼り、定期的に点検しましょう！

防災マップを見て、「いつ」「どこへ」「どうやって」避難するか、ご家族で話し合ってくださいようお願いいたします。

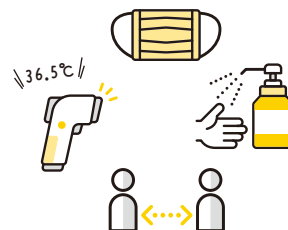


伊勢市長  
鈴木 健一

## 市長からのお願い

避難所での新型コロナウイルス感染防止対策にご協力をお願いいたします。

昨年度に引き続き、今年度も避難所を開設する場合には、新型コロナウイルス感染防止対策を実施します。市民の皆さんもできる限り「自助」としての感染防止対策にご協力をお願いします。



※その他「伊勢の防災」について詳しくは、

防災 伊勢市 検索 🔍



# 防災知識を深め、一緒に災害に強いまちづくりを目指そう!!

## 伊勢市防災大学の受講生を募集

危機管理課 ☎21-5523 (FAX) 20-3151

防災について、見て・聞いて・体験しながら楽しく学べる講座を、7月～令和5年3月の間で、全7回開催します。震災経験者による講話や災害派遣活動の体験談などを予定しています。

5回以上受講した人に、修了証を授与します。また、新型コロナウイルス感染症対策として、オンラインで自宅から参加できます。

とき・講座内容・講師 下表のとおり

ところ 伊勢市防災センター(倉田山公園内)・4階 多目的ホール

対象 市内在住または通勤・通学している18歳以上の成人 定員 35人(申し込み多数の場合は抽選)

申し込み 6月1日(水)～30日(木)に、申込書を直接または郵送・ファクス・Eメールで同課(〒516-8601 岩淵1丁目7-29、☎kikanri@city.ise.mie.jp)へ

※申込書は同課にあります。また、市のホームページに掲載しています。

とき	講座内容(予定)	講師(敬称略)
第1回 7月31日(日) 10:00～12:00	●開校式 ●防災基礎講座 巨大災害から地域と生活を守るための基礎知識と心構えについて学びます。	川口 淳 (三重大学准教授) [オンライン講座]
第2回 8月28日(日) 10:00～12:00	●避難所のペット対応について 実際に熊本地震を体験され、ご本人の体験談や、避難ペットの対応についてお話しいただきます。	徳田 竜之介 (熊本市 竜之介動物病院院長) [オンライン講座]
第3回 10月23日(日) 10:00～12:00	●クロスロードゲーム クロスロードゲームを体験し、立場による考え方の違いや行動の違い、価値観を学びます。	伊勢市防災コーディネーター
第4回 11月27日(日) 10:00～12:00	●防災食クッキング 身近な食料や道具を使って、災害時にもできる調理の実習をします。	大須賀 由美子 (だんだんキッチン) [オンライン講座]
第5回 令和5年 1月29日(日) 10:00～12:00	●避難の実態と課題 避難のために何が大切なのか、それぞれにあった避難行動のあり方などを学びます。	竹之内 健介 (香川大学准教授) [オンライン講座]
第6回 2月26日(日) 10:00～12:00	●自衛隊の災害派遣活動の体験談 自衛隊の災害派遣活動の体験談を聞いて、今後の大規模災害を考えるきっかけづくりとします。	陸上自衛隊久居駐屯地 [オンライン講座]
第7回 3月19日(日) 10:00～12:00	●学んだこと発表会 受講者のみなさんが学んだことや、今後に向けての抱負などを発表します。 ●修了式	— [オンライン講座]

※とき・講座内容・講師などについては、変更することがあります。  
※新型コロナウイルス感染症対策を実施し、開催します。

### イベント掲示板

このコーナーは、国・県・市または教育委員会が共催・後援などをしているイベント情報を案内するコーナーです。参加費などの記載のないものは無料です。

### 6月 みそか寄席

おかげ横丁「おみやげや(総合案内)」(☎23-8838)

時 6月30日(木)、19:00～(第1部)・21:30～(第2部)  
※5月は5月31日(木)に、同時時間帯・場所で実施  
所 おかげ横丁「すし久」(宇治中之切町20) 内 (第1・2部とも) 趣きのある建物のすし久での落語会。桂文我などが出演します。笑いの一夜を過ごしませんか 定 各部30人 料 前売り2,200円、当日2,500円 前売り券の販売 おかげ横丁「おみやげや(総合案内)」

### みんなの広場

このコーナーは、市民団体などの皆さんが、イベント案内や会員募集などに利用できるコーナーです。参加費などの記載のないものは無料です。

### 弓道教室生募集

伊勢弓道協会・浦野さん(☎090-5101-3964)

時 6月15日(水)～10月26日(木)まで 毎週水曜日 19:00～20:30  
所 神宮弓道場 対 小学5年生以上(高校生以下は条件あり)  
内 生涯スポーツとして「弓道」に親しみ、基本を正しく学べます  
料 受講料無料(別途、スポーツ傷害保険料・教本・実習用の矢[2本]・弦などに7,000円程度必要)※初心者用の用具は準備します。  
申 6月9日(木)までに、はがきに住所・氏名・年齢・性別・電話番号・弓道経験の有無を記入し、同協会浦野さん(〒516-0003下野町62-3)へ

### 小型移動式クレーン運転技能講習

三重県建設労働組合 伊勢支部  
(☎23-5535 FAX) 28-9031)

時 7月11日(月)～13日(水) 所 三重県建設労働組合伊勢支部第二会館(一之木4丁目644-3)、大仲建設(株)土場(西豊浜町) 対 満18歳以上の人 定 30人(先着順) 料 24,000円 申 事前に同支部へ

### 不動産弁護士無料相談会のご案内

公益社団法人三重県宅地建物取引業協会 伊勢志摩支部  
(☎24-1685 FAX) 28-7732)

時 6月7日(火)、13:30～15:30 所 三重県宅地建物取引業協会伊勢志摩支部(勢田町472) 内 不動産に関する相談 定 4人(先着順) 申 事前に同支部へ

時とき 所ところ 対対象 内内容 定定員 料料金 申申し込み

イベント掲示板&みんなの広場 掲載申し込み締め切り 8月1日号 → 6月15日(木) 8月15日号 → 6月30日(木)

# 伊勢志摩の 魅力を発信!

## 図柄入り 伊勢志摩ナンバー

・伊勢志摩599・  
あ 20-46

企画調整課(☎21-5510 FAX 21-5522)

令和2年5月11日の「図柄入り伊勢志摩ナンバープレート」の交付開始から2年が過ぎました。

同ナンバープレートは、伊勢志摩の魅力を地域内外に発信し、当地域への愛着を深めてもらえるよう開始したものです。

図柄入りナンバープレート(モノトーン) 交付手数料(2枚1組)

普通自動車	軽自動車	大型車
7,500円	8,250円	11,620円

※図柄入りナンバープレートは、「希望ナンバー制度」による申し込み(受注生産)となります。

図柄入りナンバープレートは、上の表の交付手数料に加え1,000円以上の寄付をいただくと、フルカラーが選択できます。寄付金は、伊勢志摩地域の交通改善や観光振興などの取り組みに活用されます。

**対象地域：**伊勢市・鳥羽市・志摩市・玉城町・度会町・南伊勢町・明和町

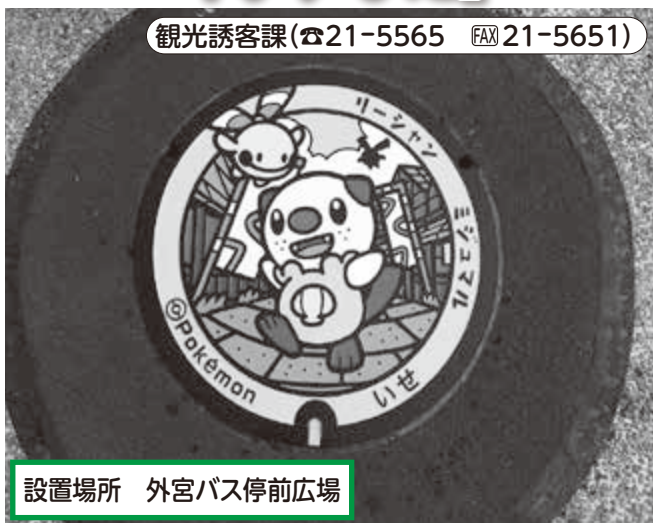
新車・中古車の購入時はもちろん、現在お乗りの自動車の車検時など、いつでも同ナンバープレートへの変更が可能です。

申し込みは、図柄入りナンバー申込サービス  
([URL https://www.graphic-number.jp](https://www.graphic-number.jp))  
または、近くの自動車販売店・整備工場・行政書士などへご相談ください。



## 伊勢市に『ポケふた』が登場!

観光誘客課(☎21-5565 FAX 21-5651)



設置場所 外宮バス停前広場

三重県と株式会社ポケモンとの包括連携協定による取り組みとして、ポケモンのマンホール『ポケふた』を設置しました。ぜひともお立ち寄りください。

©2022 Pokémon. ©1995-2022 Nintendo/Creatures Inc./GAME FREAK inc.  
ポケットモンスター・ポケモン・Pokémon は任天堂・クリーチャーズ・ゲームフリークの登録商標です。

## ネーミングライツ・ スポンサー企業等を募集します

スポーツ課(☎22-7891 FAX 23-8641)

スポーツ振興と企業などの地域貢献を促進するため、伊勢市小俣総合体育館のネーミングライツ・スポンサー企業等を募集します。ネーミングライツとは、施設などの名称にスポンサー企業等の名称や商品名などを冠する施設命名の権利を付与することで、愛称として使用します。

- 対象施設 伊勢市小俣総合体育館
- 愛称 体育館であることが推測できる愛称としてください
- 命名権料 年額110万円以上(税込み)
- 愛称使用開始日 令和5年1月1日
- 命名権付与期間 5年以上10年以内の1年単位で、提案者の希望する期間

※募集要項・申し込み用紙は、同課でお渡しします。また、市のホームページに掲載しています。

# 子育てのひろば

このコーナーでは、主に妊婦の皆さんから就学までの子どもがいる保護者の皆さんを中心に、役に立つ情報をまとめてお知らせします。



## あそぼう教室 音楽あそび

中央児童センター (☎27-2422 FAX 27-2412)

幼児とその保護者の皆さんが対象の行事です。音楽に親しみながら、親子で触れ合い遊びを楽しみましょう。

- とき** 6月23日(休)、10:30~11:10
- ところ** 中央児童センター(福祉健康センター・3階)
- 対象** 1歳以上の幼児とその保護者(市内在住または勤務)
- 講師** みつだ 光田真知子さん **定員** 20人程度(先着順)
- 申し込み** 6月1日(休)9:00から、直接または電話で中央児童センターへ  
※6月6日(月)・13日(月)・20日(月)は休館日のため、申し込みはできません。



## 離乳食教室

健康課 (☎27-2435 FAX 21-0683)

- とき** 6月24日(金)  
①13:00~14:00・②14:00~15:00
- ところ** 小俣保健センター
- 対象** 市内在住の乳児(生後4~6カ月)の保護者
- 内容** 離乳食(初期~中期)の話
- 定員** 各8人(先着順)
- 持ち物** 筆記用具
- 申し込み** 6月1日(水)から、電話またはファクスで健康課へ

## ~ママ安心サポートいせ~

### マタニティママのおしゃべりタイム

健康課 (☎27-2435 FAX 21-0683)

子育てを楽しく・安心してスタートできるよう、助産師・保健師とおしゃべりしながら、一緒に出産に向けての準備をしましょう。

- とき** 6月16日(木) 13:30~15:00
- ところ** 中央保健センター(福祉健康センター内)
- 対象** 市内在住の初妊婦
- 内容** 助産師によるミニ講話「赤ちゃんを迎える準備について(育児用品や授乳のことなど)」、交流会
- 定員** 5人程度(先着順)
- 申し込み** 電話またはファクスで健康課へ

## ~ママ安心サポートいせ~

### パパとママの教室

健康課 (☎27-2435 FAX 21-0683)

これから始まるはじめての育児。さまざまな体験を通して赤ちゃんのことを考えてみませんか。

- とき** 7月24日(日)、①9:15~10:15・②10:45~11:45
- ところ** 中央保健センター(福祉健康センター内)
- 対象** 初妊婦と夫
- 内容** もくよく 沐浴体験、妊婦模擬体験、保健師・助産師の話など
- 定員** 各6組程度(先着順)
- 申し込み** 電話またはファクスで健康課へ



伊勢校



馬瀬校



明野校

小学生から5教科を指導する本格的な塾!

 **エース・スクール**

伊勢校(辻久留本部)▼  
伊勢市辻久留1-9-14

TEL (0596) **27・0236** (代)

ホームページ

広告



## 児童手当制度と現況届の提出省略について

子育て応援課 (☎21-5561 FAX21-5555)

### 児童手当制度

児童手当(特例給付)は中学校修了前(15歳の誕生日後の最初の3月31日まで)の児童を養育している人に支給します。

支給額 (所得制限があります)

児童の年齢	児童手当の額(1人当たりの月額)
3歳未満	一律15,000円
3歳以上小学校修了前	10,000円(第3子以降は15,000円)
中学生	一律10,000円

※[第3子以降]とは高校卒業まで(18歳の誕生日後の最初の3月31日まで)の養育している児童のうち、3番目以降をいいます。  
 ※児童を養育している人の所得が所得制限限度額以上の場合は、特例給付として月額一律5,000円を支給します。所得上限限度額以上の場合は、支給がなくなります。

支給時期 原則として、毎年6月・10月・翌年2月に、それぞれの前月分までの手当を支給します。

手続き方法 子どもが生まれる、または他の市区町村から転入したときなどは、現住所の市区町村(公務員の場合は勤務先)への認定請求書の提出が必要です。父母などのうち、原則として所得の高い人が請求してください。

申請した翌月分の手当から支給となりますが、誕生日や転入した日(前市区町村の転出予定日)が月末に近い場合、申請日が翌月になっても異動日の翌日から15日以内であれば、申請月分から支給します。申請が遅れると、遅れた月分の手当を受けられなくなりますので注意してください。詳しくは、子育て応援課へ問い合わせてください。

### 児童手当・特例給付 現況届の提出(省略)について

伊勢市では、令和4年度分現況届から、受給者の状況を公簿などで確認することで現況届の提出を不要とします。ただし、過年度分(令和3年度分以前)の現況届が未提出の人は、過年度分のみ提出が必要となります。

提出方法(提出が必要な人のみ) 6月30日(木)までに、返信用封筒で返送または直接子育て応援課・3総合支所生活福祉課・9支所へ

※引き続き現況届の提出が必要な場合があります。対象者には6月上旬に案内などを送付します。  
 ※新型コロナウイルス感染拡大防止のため、郵送での提出にご協力をお願いします。  
 ※現況届が提出されない場合、6月分以降の手当が支給されなくなります。  
 ※現況届の提出がないまま2年を経過すると、時効により受給資格が消滅します。

## 子どもに関する相談窓口

内容	とき	ところ	問い合わせ先	
おしゃべりタイム ※要予約 (妊婦さん・産後ママの交流会)	毎週水曜日 ①10:00~11:00 ②11:00~12:00	中央保健センター (ママ☆ほっとテラス)		
おっぱい相談会 ※要予約(助産師による個別相談)	毎週木曜日 10:00~12:00			
子育て相談(巡回) ※要予約 (妊産婦・乳幼児期の保健 [身体計測・栄養相談など])	6月7日(火)	9:30~11:00	健康課[中央保健センター] (☎27-2435 FAX)21-0683) 福祉健康センター内	
	6月14日(火)			
	6月21日(火)	9:30~11:00 13:00~14:30		
	6月28日(火)			
子育て支援(乳幼児期の子育て全般)	月曜日を除く	9:00~16:00	子育て支援センターきらら館	子育て支援センターきらら館(☎22-5592)
ひとり親 ※窓口での相談は要予約	月~金曜日	9:00~17:00	子育て応援課	子育て応援課 (☎21-5713 FAX)21-5555)
	第2・4月曜日	9:00~19:00		
子どもの発達 ※要予約	月~金曜日	8:30~17:15	こども発達支援室 (福祉健康センター・3階)	こども発達支援室 (☎63-5444 FAX)27-0058)

広告

## 起死回生プログラム ／きしぷろ／

中学生対象学習塾 生徒募集

2教科 or 5教科 毎授業2時間 場所 伊勢市村松町 3768  
 塾のタブレットを使用 電話 070-4161-9152 (山崎和樹)  
 まずは体験、お電話で ホームページ <http://2shin.net/plaza/>  
 原則、宿題はありません。 メール [yaji@amigo2.ne.jp](mailto:yaji@amigo2.ne.jp)  
 ※月に一度、塾生に限りプログラミング教室も無料で受講できます。



## Webマーケティング どこから始める?

LP制作 SNS広告

Webでの販促活動はお客様の状況によって様々です。  
 結果に結びつく最善の道筋をご提案。

リスティング広告・LP制作・SNS広告などお任せ下さい  
 御社に合わせたやり方で一歩踏み出してみませんか?  
 今なら無料でマーケティング入門書プレゼント

千巻印刷産業株式会社 TEL 0596-26-0101  
 伊勢市宮後2-9-41 株式会社 検索



# 元気に体を動かそう!



スポーツ課 (☎22-7895 FAX 23-8641)

## 伊勢市民ダンス& 体操フェスティバル2022 出場団体を募集

- とき** 10月23日(日)、12:30~16:00
- ところ** 三重県営サンアリーナ(サブアリーナ)
- 内容** 10人以上のチームで演技を発表(発表時間は原則5分以内とし、種目の制限はありません)
- 募集数** 20団体(先着順)
- 参加費** 1人200円(保険代含む)※参加賞あり
- 申し込み** 7月31日(日)までに、申込書を郵送またはファクスで伊勢市レクリエーション協会・平沼さん(〒516-0072 宮後2丁目16-23、☎・FAX 25-7867)へ



## 市民ふれあい スポカルウォーク (第2回)

- 「スポカルウォーク」とは、スポーツと文化(カルチャー)を合わせたウォーキングです。心地良い汗をかきながら、地域に残る歴史・文化施設などを巡ります。
  - とき** 6月12日(日)、9:30~(受け付けは9:00~)
  - 集合場所** 二見総合駐車場(二見生涯学習センター裏)
  - 内容** 「菖蒲を愛でる」(約6km)のウォーキング
  - 参加費** 100円(当日持参・保険代含む)
  - 持ち物** 飲み物・タオルなど
  - 問い合わせ先** 伊勢市レクリエーション協会・奥田さん (☎090-7696-2862)
- ※事前申し込みは不要です。  
 ※天候不順の場合は、7時に開催可否を決定します。  
 ※小学生以下の子どもは、大人と参加してください。  
 ※混雑が予想されますので、車でお越しの場合は乗り合わせ、または公共交通機関を利用してください。

4月1日~9月30日

## 熱中症予防強化キャンペーン

健康課 (☎27-2435 FAX 21-0683)

# 熱中症予防 × コロナ感染防止



感染症予防の基本である『マスクの着用』により、のどの渇きを感じにくくなり、気付かないうちに脱水になることがあります。暑さを避け、水分を取るなど「熱中症予防」と、マスク・換気などの「新しい生活様式」を両立させましょう。



### 1 必要に応じてマスクを外しましょう

気温・湿度の高い中でのマスクの着用は要注意。  
**屋外で、十分な距離(2m以上)を確保できる場合はマスクを外しましょう。**

### 2 暑さに備えた体づくりと、日頃の体調管理をしましょう

新型コロナウイルス感染症を用心して外出を控え、運動不足になっていませんか。  
 暑くなり始めの時期から、無理のない範囲で適度に運動(「やや暑い環境」で「ややきつい」と感じる強度で毎日30分程度)をして、暑さに備えましょう。

### 3 こまめに水分補給をしましょう

のどが渇く前に水分補給。1日当たり1.2ℓが目安です。

### 4 暑さを避けましょう

屋内では、感染症予防のための換気も確保しつつ、エアコンでこまめな温度調節を。特に高齢者は暑いと感じる前に、早めに冷房を使用しましょう。  
 屋外では、涼しい服装や、少しでも涼しい場所を選びましょう。

経済的理由による修学困難または新型コロナウイルスの影響により収入が激減したご家庭の学生の皆さんへ

## 令和4年度 臨時特例奨学金を支給します (学校教育課 ☎22-7879 FAX 23-8641)

新型コロナウイルスの影響が長期化する中、経済的理由により修学困難な世帯や、同ウイルスの影響により令和3年1月に降に家計が急変した世帯で、学業の継続が困難な高校生・大学生・専門学校生などがある場合に、給付型(返済不要)の臨時特例奨学金を支給します。

### 【対象】次の要件を全て満たす人

- 高等学校・中等教育学校(後期課程)・高等専門学校・大学・専修学校(高等課程・専門課程)に在学している
  - 保護者などが市内に在住し、住民登録がある
  - 次の①②のいずれかに該当し、経済的な理由により学びの継続が困難な世帯である
    - ① 保護者など(父母など)の令和3年中の合計所得金額が生活保護基準額<sup>(※)</sup>の1.5倍以内
    - ② 保護者など(父母など)の令和3年中の合計所得金額が生活保護基準額<sup>(※)</sup>の1.5倍を超え3.0倍以内で、かつ新型コロナウイルス感染症の影響により令和3年中の所得金額が令和元年中または令和2年中の所得金額に比べ2割以上減少した
- (※)平成25年8月の生活扶助基準見直し前の額

### 【支給額】

対象	支給額
①高等学校	公立 年額 66,000円 (月額 5,500円)
②中等教育学校(後期課程)	
③高等専門学校(1~3年)	私立 年額 72,000円 (月額 6,000円)
④専修学校(高等課程)	
⑤高等専門学校(4~5年)	県内 年額 96,000円 (月額 8,000円)
⑥大学	県外 年額 120,000円 (月額 10,000円)
⑦専修学校(専門課程)	

【支給期間】1年間(当該年度のみ)

【申請方法】6月1日㈪~令和5年2月28日㈫に、申請書・必要書類を同課へ

※応募要項・申請書は、同課(小保総合支所・2階)、子育て応援課、御園・二見総合支所生活福祉課、9支所にあります。また、市のホームページに掲載しています。

【選考方法】選考委員の会議で選考後、教育委員会で決定

### ①所得基準の目安(生活保護基準額の1.5倍)

家族構成(年齢)	保護者など合計所得金額	保護者など合計年間収入金額 (参考:会社員などの場合)
2人(50・20歳)	約187万円以下	約294万円以下
3人(52・50・20歳)	約251万円以下	約382万円以下
4人(52・50・20・17歳)	約316万円以下	約463万円以下
5人(52・50・20・17・14歳)	約396万円以下	約563万円以下

### ②所得基準の目安(生活保護基準額の3.0倍)

家族構成(年齢)	保護者など合計所得金額	保護者など合計年間収入金額 (参考:会社員などの場合)	かつ	保護者など合計所得金額が令和元年中または令和2年中と比べて
2人(50・20歳)	約374万円以下	約535万円以下		約94万円以上減少
3人(52・50・20歳)	約502万円以下	約691万円以下		約126万円以上減少
4人(52・50・20・17歳)	約632万円以下	約835万円以下		約158万円以上減少
5人(52・50・20・17・14歳)	約791万円以下	約996万円以下		約198万円以上減少

※世帯員は本人および保護者など(父母など)と学生生徒および中学生以下を基準とします。

※所得基準は、世帯構成(人数や年齢など)によって異なりますので、おおよその目安(参考)にしてください。

※所得金額とは、年間収入金額から給与所得控除などの必要経費を差し引いた額です。

※給与所得または公的年金等に係る所得がある場合は、所得金額から10万円を控除した額を所得金額とします。

予算額 2,109万1千円

## 中学生の学習塾費用を助成します (子育て応援課 ☎21-5713 FAX 21-5555)

中学生の学力や学習意欲の向上を図るため、学習塾の利用費を補助し、子育て世帯の経済的負担を軽減します。

【対象】市内に住民登録があり、中学校・義務教育学校後期課程・特別支援学校中等部に在籍する生徒の保護者で、次のいずれかに該当する人

- 生活保護受給世帯である
- 市民税非課税世帯である
- 就学援助受給世帯である

### 【助成額】

生活保護受給世帯・市民税非課税世帯…年10万円以内

就学援助受給世帯…年6万円以内

### 利用方法

①申請書(同課窓口にて配布、または市のホームページからダウンロード)に次の書類を添えて、同課へ提出してください。学校には提出できません。

- 生活保護受給世帯…「生活保護受給証明書」  
※伊勢市で生活保護を受給中の場合は、提出を省略できます。
- 市民税非課税世帯…「非課税証明書」  
※令和3年1月1日以前から伊勢市に住民登録がある場合は、提出を省略できます。
- 就学援助受給世帯…「就学援助費申請に伴う認定結果について(通知)」の写し  
※伊勢市で就学援助費を受給中の場合は、提出を省略できます。

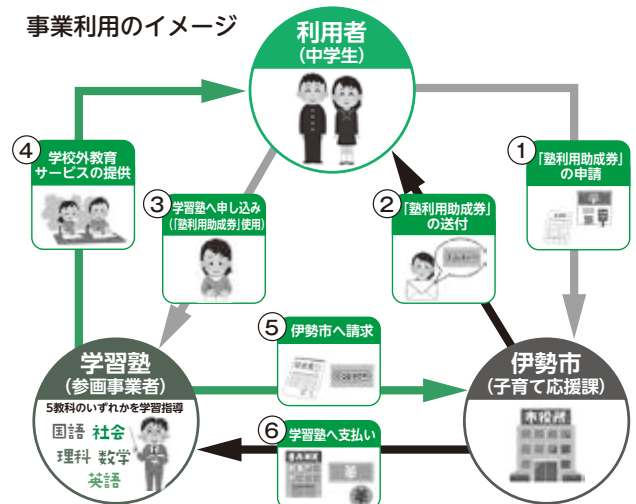
②利用決定者に、「塾利用助成券」と「参画事業者(学習塾)リスト」が郵送で届きます。

③「参画事業者(学習塾)リスト」にある学習塾へ申し込みをしてください。

④学習塾の月謝などの費用を助成券で支払います。

※助成額を超えた費用は、自己負担となります。

### 事業利用のイメージ



### 【注意事項】

- 塾利用助成券は、この事業に参画する学習塾でのみ利用することができます。
  - 「参画事業者(学習塾)リスト」に掲載されていない学習塾で助成券を利用したい場合、利用者から学習塾へ問い合わせるか、同課へ登録を依頼することができます。
- ※登録依頼した学習塾が必ず参画事業者として登録されるとは限りません。その他、詳しくは市のホームページをご覧ください。

子どもの学習塾利用助成事業 伊勢市 [検索](#)



# 図書館へ行こう!

時とき 所ところ 対対象 内内容 定定員 申申し込み

指定管理委託料 1億3,728万7千円  
入館者数 約29万5千人(令和3年度)

## 伊勢図書館



☎ 21-0077 開館時間 9時～19時  
FAX 21-0078 休館日 毎週水曜日、第2金曜日

6月6日(月)～15日(水)は特別整理期間のため休館

### おはなし会

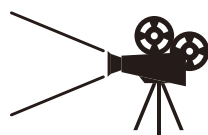
時 毎週土曜日、14時30分～(6月11日を除く)  
所 1階・おはなしコーナー  
内 絵本や紙芝居などの読み聞かせ  
1週目 皇學館大学のおにいさん・おねえさんによるおはなし会  
3・4週目 読み聞かせボランティアおはなしプーさんによるおはなし会

### あかちゃんえほんのじかん

時 6月30日(木)、11時～ 所 2階・視聴覚室  
内 赤ちゃん絵本の紹介や読み聞かせ、手遊び など  
※今回は、第5木曜日に開催します。  
保健師による子育てワンポイントアドバイスもあります。

### 上映会

時 6月5日(日)、14時～(開場は13時45分)  
所 2階・視聴覚室  
内 「トキワ荘の青春」(110分) 監督：市川準  
出演：本木雅弘、大森嘉之、古田新太、生瀬勝久、阿部サダヲ ほか ※敬称略  
定 40人(当日先着順)



### たなばた星ものがたり ～かんたんミラクル万華鏡をつくろう～

時 7月3日(日)、14時30分～ 所 2階・視聴覚室  
対 5歳～小学生(就学前の子どもは保護者同伴で参加可)  
内 七夕のお話を read した後、七夕にちなんだ工作をします  
定 8人(先着順) 申 6月18日(土)・9時から、直接または電話・ファクスで同館へ

両館共通

### 七夕コーナー



時 6月24日(金)～7月7日(木)  
内 七夕コーナーを設置します。短冊に願いごとを書いてみませんか

## 小俣図書館



☎ 29-3900 開館時間 9時～19時  
FAX 29-3902 休館日 毎週火曜日、第2金曜日

### おはなし会

①赤ちゃんおはなし会  
時 6月9日(木)、11時～ 定 10組(先着順)  
申 6月2日(木)・9時から、直接または電話で同館へ  
※保護者のみ、マスクの着用をお願いします。  
※当日、発熱や咳などの症状がないか体調を確認のうえ、参加してください。  
②たんぼおはなし会 時 6月11日(土)、15時～  
③ピッコの会・紙芝居 時 6月19日(日)、11時～  
定 各20人(②③とも先着順・当日会議室で受け付け)  
※場所は、①～③とも2階・会議室です。

### 図書館おはなし会&工作

時 6月25日(土)、15時～ 所 2階・会議室  
対 3歳～小学生(就学前の子どもは保護者同伴)  
内 おはなしの後、紙で「ジャンプがえる」を作ります  
定 20人(先着順・当日会議室で受け付け)



### 上映会

時 6月18日(土)、15時～ 所 2階・ホール  
内 「レスキューせんエリアスと海ではたらく仲間たち」(日本語吹き替え・アニメ・78分)  
定 50人(先着順・当日ホールで受け付け)

### 「平山郁夫」原画タペストリー展

時 6月11日(土)～7月7日(木)、9時～19時(最終日は15時まで) 所 2階・ギャラリー  
内 日本画家・平山郁夫さんの指導・監修を受けて制作されたタペストリー(壁掛けなどに使われる織物の一種)の展示

### 七夕キラキラおはなし会

時 7月2日(土)、①14時30分～・②15時～  
所 2階・会議室 対 3歳～小学生(就学前の子どもは保護者同伴)で、暗い所でおはなしが聞ける子ども  
内 「七夕のおはなし」をブラックライトで光るパネルシアターを使って行います。おはなしの後、みんなで流れ星ステッキを作ります  
※部屋を暗くするため、途中で入退場はできません。  
定 ①②各20人(先着順)  
申 6月11日(土)・9時から、直接または電話で同館へ

# 文化イベント情報

## HY HANAEMI TOUR 2022-2023

沖縄出身の人気バンド「HY」初の伊勢公演を開催します！

シンフォニアテクノロジー響ホール伊勢  
(☎28-5105 FAX 28-5106)



※当公演は令和3年8月28日の振替公演です

- とき** 9月3日(土)、18:00開演(開場は17:00)
- ところ** シンフォニアテクノロジー響ホール伊勢・大ホール
- 入場料** 全席指定 一般……………7,700円  
※3歳以上の人はチケットが必要です。2歳以下の子どもは保護者の膝上での鑑賞は無料です。(座席が必要な場合はチケットが必要)
- 予約販売** 販売初日は電話受け付けのみ
  - 「かんぶん友の会」先行販売…6月15日(水)、10:00～
  - 一般販売…6月19日(日)、10:00～
 ※チケットは後日、料金と引き換えになります。

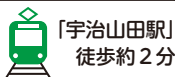


HY

## 舞台上でスタインウェイのコンサートピアノを思いっきり弾いてみませんか？

### ステージ開放 私もアーティスト

シンフォニアテクノロジー響ホール伊勢  
(☎28-5105 FAX 28-5106)



- とき** 6月25日(土)・26日(日)、10:00～19:00 (1枠25分)
- ところ** シンフォニアテクノロジー響ホール伊勢・大ホール
- 定数** 各日18枠(1枠あたり演奏者3人まで)※最大4枠まで申し込み可能です。
- 料金** 1枠 1,000円 ※小学生以下は保護者同伴で利用できます。
- 申し込み** 5月25日(水)、10:00から、直接または電話で同館へ

※アコースティック楽器の持ち込みも可能です。  
※発表会などの公開目的・営利目的としての利用はできません。

## 三重県内男女共同参画連携映画祭2022

参加費  
無料

# お終活 上映会

市民交流課内・NPO男女共同参画れいんぼう伊勢  
(☎070-8708-1788 または ☎070-8708-1789 FAX 21-5642)



© 2021年「お終活」製作委員会

**とき** 6月26日(日) ①10:00～12:00・②13:30～15:30  
※いずれも開場は開始30分前となります。

**ところ** 小俣図書館・2階 ホール

熟年離婚寸前の夫婦が、葬儀社の男から紹介された終活フェアをきっかけに、てんやわんやの大騒ぎ! 人生百年時代と言われる今、定年後に訪れる「熟年の青春=熟春」を明るく迎えるために人生整理に動き出す家族の騒動をコミカルに描いた、笑って・泣けて・役に立つヒューマンコメディです。

出演:水野勝、剛力彩芽、松下由樹、高畑淳子、橋爪功 ほか 監督・脚本:香月秀之 ※敬称略

### フードライブ同時開催

家庭で食べ切れない食品やお菓子、不要な生理用品などがありましたら、ぜひ持参していただきご提供をお願いします。

※未開封・未使用のもので、食品は賞味期限が1か月以上残っていることが確認できるものに限りです。

- 定員 ①②各100人(先着順)
- 申し込み 6月1日(水)9:00から、電話またはファクス・Eメールで市民交流課(☎ kouryu@city.ise.mie.jp)へ。申し込みの際、氏名・住所・連絡先・希望する上映時間を必ずお知らせください。(定員になり次第、締め切ります。)
- ※来場の際は、マスクの着用をお願いします。
- ※来場時に検温・手指消毒、上映途中に換気を実施します。

6月1日～7日は水道週間  
 「大切な 水と一緒に 暮らす日々」  
 (令和4年度のスローガン)

# 安全な水を未来へ

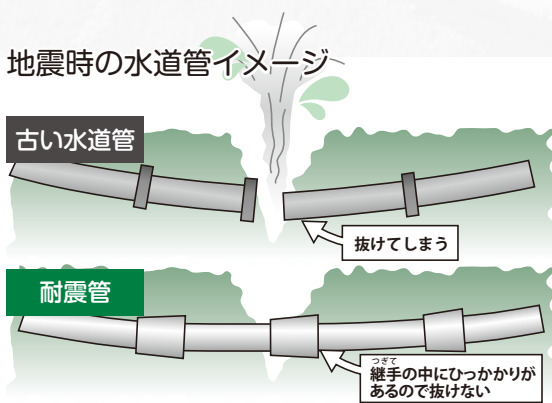
Safe water for the future

水道管の耐震化について……上水道課 建設係 (☎42-1508 FAX42-1540)

道路面漏水修繕、水道メーターについて…上水道課 維持係 (☎42-1512 FAX42-1540)

水質について……上水道課 水源係 (☎23-3360 FAX23-3461)

夜間・休日の道路面漏水について……水道管理センター (☎23-3360 FAX23-3461)



耐震管の整備状況

項目	現状 (令和2年度末)	目標 (令和5年度末)	目標 (令和10年度末)
送配水管延長	947.3km	937.2km	939.8km
耐震管延長	188.7km	220.4km	281.4km
耐震管の割合	19.9%	23.5%	29.9%

19.9%です。

地震など大規模な災害に対応するため、口径の大きいものや、災害時に重要な拠点となる病院などにつながる配水管を、国の補助金を活用し、優先的に耐震化を行っています。

令和2年度末時点で管路の耐震化率は、

## 管路の耐震化

水道は、市民の皆さんの暮らしを支える重要なライフラインです。このため、災害に強い水道を目指し、安全で安心な水を供給し続けなければなりません。

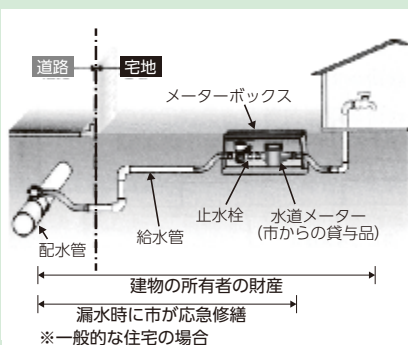
市では、今後、人口の減少などによる給水収益の減少が見込まれる中、災害などに対応するため計画的に施設の耐震化や老朽化対策を行うとともに、安定給水のために施設の最適化に取り組んでいます。

水道メーターから蛇口までの水道施設の維持管理は、建物の所有者が行うことになっていきます。このため、この間で漏水などが発生した場合、建物の所有者が市指定給水装置工事業者へ依頼し、修理を行わなければなりません。修理について、市への連絡は不要です。配水管から水道メーターまでの間で漏水などが発生した場合、市で対応します。(道路と宅地の境界から1m以内)

住宅の新築・増築や建て

## 宅地内の水道施設の維持管理

替え・解体などを行う場合は、市への申し込みが必要です。必ず市指定給水装置工事業者に依頼し、申し込みをしたうえで、工事を行ってください。



## 水道メーター取り換えにご協力を



- 水道事業では、法律で定められた有効期限(8年)が過ぎる前に、新しい水道メーターに取り換えていきます。
- 取り換え費用は？  
費用の負担はありません。
- 取り換え日は？  
事前にはがきで取り換え日をお知らせします。
- 時間はどのくらいかかりますか？  
作業は20分ほどで終わりますが、その間水道の使用はできません。

## 老朽管の更新

市の水道事業は昭和26年に開始しており、これまで約70年間整備・拡張・更新を行ってきました。

水道管は、使用年数が40年を超えると老朽管と呼ばれます。令和2年度末での老朽管の割合は24.7%で、老朽管の増加は漏水の原因となります。このため計画的に老朽管の更新を進めています。

## 安定給水

市は、更新時期を迎えた水源・配水池などについて、効率的に運用し安定的に給水を行うため、施設の統廃合による最適化に取り組んでいます。

現在、上野配水池の更新時期に合わせ市内南部地域の安定給水を行うため、津村町に南部配水池（容量520m<sup>3</sup>）の新設に取り組んでいます。



南部配水池の新設地（津村町地内）



漏水の対応



水道管の布設替え

### 送配水管の老朽状況

項目	現状 (令和2年度末)	目標 (令和5年度末)	目標 (令和10年度末)
送配水管延長	947.3km	937.2km	939.8km
40年経過した管路	234.0km	274.2km	337.7km
老朽管の割合	24.7%	29.2%	35.9%

## 水道水はお得



ボトル  
ウォーター



ペットボトル  
1本分(500ml)

水道水



お風呂  
2.4杯分(600ℓ)

### 1年間で考えると

●毎日、ボトルウォーター(500ml)を1本飲むと

1年で **36,500円**

●毎日、水道水(500ml)を飲むと

1年で **約31円**

※水道基本料金を、5m<sup>3</sup>(5,000ℓ)当たり834円で計算しています。

## 安心

### 水質検査結果のお知らせ

令和3年度に行った水質検査では、市内の各水源地・配水場などにおいて、全て水質基準に適合していました。

※詳しくは、市のホームページをご覧ください。

水質検査結果 伊勢市 [検索](#)



### 主な検査項目

- ・一般細菌
- ・臭気
- ・大腸菌
- ・色度
- ・有機物
- ・濁度
- ・pH値
- ・残留塩素
- など

**適合**

# 「ボランティア清掃ごみ袋」 を作成しました！

伊勢市環境会議・環境課  
(☎21-5541 FAX 21-5642)

個人または少人数で地域の清掃活動をされる場合に利用していただけます。

新型コロナウイルス感染症の影響で、勢田川七夕大そうじなど大規模な清掃活動が中止や規模縮小となっています。そのような状況の中、市民の皆さまから、「コロナ禍でも少人数で清掃活動をしたい」とのご意見をいただきました。そこで、気持ち良かつ連帯感をもって清掃活動を行っていただけるよう、伊勢市環境会議がボランティア清掃ごみ袋を作成しました。



黄色い袋です！

## 受け取り方法

次の窓口で申請書を記入し、受け取ってください。

- 環境課 (市役所本館・2階)
- ごみ減量課 (西豊浜町654)
- 3総合支所 生活福祉課

※袋の大きさは30リットルです。

## 枚数 1回の申請につき、最大10枚まで

※自治会や団体として清掃を実施する場合は、従来どおり、ごみ減量課で配布する伊勢市指定ごみ袋を利用してください。

## 清掃後について

【燃えるごみ】 ボランティア清掃ごみ袋に入れた状態で、各地区の収集日にごみ集積所へ出してください。

【資源物】 ボランティア清掃ごみ袋では、出せません。

※資源物は、袋から出して「ごみ分別ガイドブック」に沿って分別してください。分別後、それぞれの回収日にあわせて資源ステーションに出すか、資源拠点ステーションの開場日に出してください。

(汚れのとれないプラスチック製容器包装、汚れのとれないペットボトルは、燃えるごみとして出してください。)



三重県地域経済復活支援金  
(6月15日まで)



伊勢市版地域経済復活支援金  
(9月30日まで)

※「三重県地域経済復活支援金」の申請期限は6月15日(水)ですので、期限までに三重県へ申請してください。「伊勢市版地域経済復活支援金」の申請期限(9月30日(金))とは異なりますので注意してください。※支援金について詳しくは、商工労働課にある申請要領または市・県のホームページをご覧ください。

受給コードを「II」を  
「三重県地域経済復活支援金」を

交付条件

市内に住所がある個人事業者

市内に本店がある法人または

申請を受け付けています。

伊勢市版地域経済復活支援金」の交付

を受けた事業者を支援するため、「伊

勢市版地域経済復活支援金」の交付

申請を受け付けています。

商工労働課 (☎21-5576 FAX 21-5651)

伊勢市版地域経済復活  
支援金のご案内

片付け仕事 不用品の処分 家具移動 タンス1本から 遺品整理

引越のことなら 地元の当社に おまかせ下さい!!

<http://www.tsutaunyu.jp/>

見積り無料 小さなものからまるごと一軒

0120-28-3001

引越 宅急便 緊急荷物 ☆一個の荷物から集配致します。

TSUTA TRANSPORT (有) つた運輸

伊勢市小俣町宮前704の3 TEL.(0596)28-3000(代)

広告



私たち・子どもたちがこの地域で暮らしていくために…

# まちづくりに参加しましょう

市民交流課 (☎21-5563 FAX 21-5642)

いま、地域に暮らし、地域を愛する皆さんが協力し合い、  
**地域課題の解決**を図ることが求められています。

## ●人口減少・少子高齢化

伊勢市は人口が減少し、少子高齢化も進んでいます。このような人口構造の変化により、これまでと同様の市民サービスを維持していくことが困難となることが予想されます。

## ●核家族化の進行・生活様式の多様化

多様な価値観が認められ、新たなつながりが生まれる一方で、地域のつながりが薄くなり、家族や地域で支え合う機能が失われてきています。

## 課題

- 防災や防犯など、地域を守る力が弱くなる
- 移動手段が少なくなる
- 隣近所でのあいさつや見守り、声かけが難しくなる



## 「まちづくり協議会」をご存じですか？

生活に身近な活動を行っている人たちや、地域のさまざまな団体が集まり、地域の課題解決について話し合う組織です。市内の地区ごとに23のまちづくり協議会があります。

### コミュニティバス



公共交通機関が無く、買い物や病院に行けない

コミュニティバスや乗合タクシーなどの運行により、地域内の移動支援や他の交通機関との接続を行っています。

### 生活お助け隊



庭仕事や1人で買い物に行くのが難しい

ボランティアスタッフが、庭の剪定や部屋の電球交換、買い物などのサポートをしています。

### 健康フェア



人生100年時代いつまでも元気でいたい

骨密度測定や健康体操などさまざまなブースを設け、健康増進の意欲向上に取り組んでいます。他にもコミュニティカフェなどの居場所づくりも行っています。

### 避難訓練



大災害が起きたとき無事に逃げられるか不安

避難するときの持ち物や経路を確認する訓練を行っています。他にも、避難所で発生する問題について話し合う避難所運営ゲームなどを行っています。

### 体験学習授業



子どもたちに、地域への愛着と誇りを持ってほしい

地域の人たちが先生となり、子どもたちが地域の歴史や文化、産業について学んでいます。伝統・文化の継承、地域内の交流にもつながっています。

### 獣害対策



サルなどの被害で農産物がダメになり困っている

ロケット花火を用いてサルを追い払ったり、サルの出没や道路横断を注意喚起する看板を設置したりして、地域の安全を守る活動を行っています。

## もっと知りたい、参加してみたいと思ったら…

伊勢市 まちづくり協議会 検索 🔍

市のホームページから、各まちづくり協議会の活動(外部リンク)をご覧ください！



# トピアだより

いせトピア (☎ 21-0900 FAX 21-0909)

URL <https://www.isetopia.jp>

指定管理委託料：7,672万5千円  
利用者数：約9万人(令和3年度)



まな坊

## 往復はがきの書き方

往信用表

返信用裏

63 住信	〒516-8520	
いせトピア センター講座係		何も記入しないで ください。

返信用表

往信用裏

63 返信	〒000-0000	①講座No.( ), 講座名 ②住所 (ふりがな) ③氏名 (親子向け講座は 学年を記入) ④年齢 (親子向け講座は 学年を記入) ⑤性別 ⑥電話番号 (連絡が付き やすい番号) ⑦市外在住の場合、勤務 先と電話番号を記入 ⑧親子向け講座は保護者 の氏名を記入
住所 氏名様		

※こすると消えるペンは使用しないでください。

## 7月開講分

## いせトピア センター講座

生涯学習のきっかけづくりとして、19ページの表のとおり、講座を開催します。

**対象** 市内在住または通勤・通学している15歳以上の人で、開講期間を通して受講できる人(中学生を除く)

※親子向け講座の子どもの対象は、小中学生です。

※親子向け講座では、必ず子ども1人に対し保護者1人が付いてください。それ以外の講座は、子ども連れで受講はできません。

**申し込み** 6月7日(火)(当日消印有効)までに、いせトピアのホームページ(5月25日)より公開)から、または往復はがきに必要事項(左図参照)を記入し、いせトピアへ

※1人何講座でも応募できますが、1枚の往復はがきで1人1講座の申し込みになります。また、同一講座への重複申し込みは無効となります。

※過去1年間に同一講座を受講した人(受講中にキャンセルした人を含む)は申し込みできません(例外もあります)。

NEWが付いている講座は申し込み可能です。

※応募者以外の人は受講できません。

※車いすなど配慮が必要な場合は、お知らせください。内容により、介助の人の付き添いをお願いすることがあります。

**抽選について**  
申し込み多数の場合は、6月14日(火)14時からいせトピア1階会議室1で公開抽選を行います。

**受講可否のお知らせ**  
公開抽選会後の6月16日(木)応募者全員にお知らせ(ホームページ)からの申し込みはEメールで、往復はがきでの申し込みは返信用はがきでします。返信が届かない場合は、問い合わせてください。

**2次募集について**  
定員に満たない講座は2次募集を行います。  
6月21日(火)から講座開講日の1週間前まで、電話または窓口で先着順に受け付けます。(受付時間：8時30分～22時)

※6月21日(火)8時30分～9時30分は、電話での受け付けのみとします。

※2次募集は、受け付け後の連絡はしませんので、日程・準備物などはご確認ください。

※2次募集は、過去1年間に同一講座を受講した人や、鳥羽市・志摩市・玉城町・度会町・大紀町・南伊勢町・明和町在住の15歳以上の人も応募できません。このことは、伊勢志摩定住自立圏における取り組みの一つです。

※各講座の応募状況は、いせトピアへ問い合わせてください。

**講座の中止について**  
2次募集をしても応募者が少ない講座は、中止する場合があります。

**キャンセル・欠席について**  
講座開講日の1週間前までをキャンセル可能期間とし、それ以降のキャンセルについては、材料費などを徴収します。また、徴収後に欠席・キャンセルをした場合、返金はしませんのでご了承ください。

**その他**

- 講師・日程・時間・材料費などを変更することがあります。
- 大雨特別警報・暴風警報が発表された場合または、施設に避難所が開設された場合は休講となります。

**ゆうしゅうこども園**  
★子育て支援教室★

**いす組**  
詳しい日時等は下記QRコードよりHPをご確認ください！  
皆様が安心してご参加いただけるよう、感染拡大防止の為、マスクの着用・手指消毒・検温にご協力をお願いします！

ママカフェ

※新型コロナウイルスの情勢により中止になる場合があります

☎ 0596-23-5225

**弁護士法人 心** 相談料0円  
夜間・土日祝相談可(要予約)

交通事故・後遺障害・過払い金・借金・相続・遺言・企業法務・労務・労災・障害年金 他

交通事故 損害賠償 遺言等 無料診断サービス	後遺障害 遺言等 無料診断サービス	過払い金 遺言書 無料診断サービス	障害年金 無料診断サービス
---------------------------------	-------------------------	-------------------------	------------------

所属弁護士40名以上!!

松阪駅 1分 津駅 0.5分

弁護士法人 心 松阪法律事務所  
弁護士法人 心 津法律事務所

平日9時～21時・土日祝9時～18時受付  
(12/31～1/3は除く。本館休館中の休館や臨時休館等お問い合わせ。詳細は伊勢志摩支店まで)

0120-272-782

詳細は ⇒ <https://www.kokoro.law>

広告

## 短期講座 受講料：無料(別途材料費または教材費が必要な講座あり)

No.	講座名	内容			
		とき	開講日	場所	定員
		講師(敬称略)	持ち物など		
1	NEW グラスアートに チャレンジ	スタンドグラスのような仕上がりの写真立てを、簡単・安全に作ってみましょう。			
		7月5日(火)、13:30~15:30	—	工芸室	12人
		奥野 寿子	材料費1,500円、はさみ、キッチンペーパー3枚		
2	スマホってなんだろう <8日>	スマートフォンの基礎を学びます。電源の入れ方・切り方から覚えたいという人が対象です。			
		7月8日(金)、10:00~12:00	—	学習室3	8人
		白木 真奈己	筆記用具、スマートフォン		
3	スマホってなんだろう <11日>	スマートフォンの基礎を学びます。電源の入れ方・切り方から覚えたいという人が対象です。			
		7月11日(月)、10:00~12:00	—	学習室3	8人
		白木 真奈己	筆記用具、スマートフォン		
4	NEW 中華饅頭作り チャレンジ	昔ながらの本場の製法のため、ふわふわ・もちもちの食感です。そのままでもおいしく、また薄味のため、どんな具材を挟んでもよく合います。今回は中華の惣菜を挟んで仕上げます。			
		7月16日(土)、9:30~12:00	—	調理室	5人
		ファン・チュン・イエン	材料費1,200円、持ち帰り用容器複数個、保冷剤、筆記用具、エプロン、三角巾(バンドナ可)、布巾2枚、台布巾1枚、手拭きタオル		
5	パーソナルカラー 診断(午前の部)	マスクの色は似合ってますか? 服装は無難な色ばかりでは? 一人ずつカラー診断をします。自分に似合う色を知って魅力アップ。			
		7月20日(水)、10:00~11:30	—	会議室1	10人
		天野 さち	教材費500円、筆記用具、手鏡		
6	パーソナルカラー 診断(午後の部)	マスクの色は似合ってますか? 服装は無難な色ばかりでは? 一人ずつカラー診断をします。自分に似合う色を知って魅力アップ。			
		7月20日(水)、13:00~14:30	—	会議室1	10人
		天野 さち	教材費500円、筆記用具、手鏡		
親子向け講座 受講料：無料(別途材料費が必要) ※市内在住の小中学生とその保護者対象					
7	親子でパン作り チャレンジ <午前の部>	「焼きカレーパン」を作ります。油で揚げないヘルシーなカレーパンです。講師が作ったパンのお土産付きです。			
		7月2日(土)、9:30~11:30	—	調理室	5組
		荒木 義晃	材料費1,000円、エプロン、三角巾(バンドナ可)、布巾2枚、台布巾1枚、手拭きタオル、持ち帰り用の籠など(焼きたてを持ち帰るため、通気性の良い物)もしくはお菓子の空箱などの平たいタイプの空箱など		
8	親子でパン作り チャレンジ <午後の部>	「焼きカレーパン」を作ります。油で揚げないヘルシーなカレーパンです。講師が作ったパンのお土産付きです。			
		7月2日(土)、13:00~15:00	—	調理室	5組
		荒木 義晃	材料費1,000円、エプロン、三角巾(バンドナ可)、布巾2枚、台布巾1枚、手拭きタオル、持ち帰り用の籠など(焼きたてを持ち帰るため、通気性の良い物)もしくはお菓子の空箱などの平たいタイプの空箱など		
9	NEW 親子で中華饅頭 作り チャレンジ	昔ながらの本場の製法のため、ふわふわ・もちもちの食感です。そのままでもおいしく、また薄味のため、どんな具材を挟んでもよく合います。今回は中華の惣菜を挟んで仕上げます。			
		7月17日(日)、9:30~12:00	—	調理室	5組
		ファン・チュン・イエン	材料費1,200円、持ち帰り用容器複数個、保冷剤、筆記用具、エプロン、三角巾(バンドナ可)、布巾2枚、台布巾1枚、手拭きタオル		
10	NEW 親子でサイエンス <午前の部>	鉄棒をする人形 <sup>®</sup> 大車輪くん、を制作します。(木材を利用した科学工作です)			
		7月30日(土)、9:30~11:30	—	工芸室	5組
		泉 勝人	材料費500円		
11	NEW 親子でサイエンス <午後の部>	鉄棒をする人形 <sup>®</sup> 大車輪くん、を制作します。(木材を利用した科学工作です)			
		7月30日(土)、13:30~15:30	—	工芸室	5組
		泉 勝人	材料費500円		

※No2・3「スマホってなんだろう」・No5・6「パーソナルカラー診断」・No7・8「親子でパン作りチャレンジ」・No10・11「親子でサイエンス」は、どちらか1つしか申し込みできません。

## 生涯学習講師人材バンクの登録者を募集

「生涯学習講師人材バンク」とは、生涯学習活動を行う市民の皆さんへの情報提供を主な目的とした、講師・指導者情報登録の制度です。

いせトピアのセンター講座や出前講座、二見・小俣・御園の公民館講座などでも、人材バンクに登録した皆さんが活躍しています。

人材バンク登録を希望する人は、電話でいせトピア(☎21-0900)へ申し込みをお願いします。面談日を決定後、登録の手続きを行います。

※営利目的での登録はできません。

伊勢社協

検索



<https://ise-shakyo.jp>

### ※さまざまな団体から依頼をいただき実施しています※



手洗い勉強会



### ●感染症予防●

きちんと手洗い  
できたか確認中



管理栄養士による  
低栄養の話



### ●食育栄養●

成年後見制度の話



介護予防体操



おなかの健康の話



## 福祉出前トーク申し込みについて

**実施期間** 令和5年3月31日(金)まで

**申込期間** 令和5年3月17日(金)(ただし、「その他」テーマは10月31日(月)まで)

※開催希望日の2週間(テーマによっては1カ月)前までに、随時お申し込みください。  
 ※テーマについて詳しくは、伊勢市社会福祉協議会のホームページにも掲載しています。

**申込方法** 電話またはファクスで、伊勢市ボランティアセンター・げんこころ一む  
 (☎63-6370 FAX 65-6121)へ  
 ※講師と調整のうえ、開催日などを決定します。

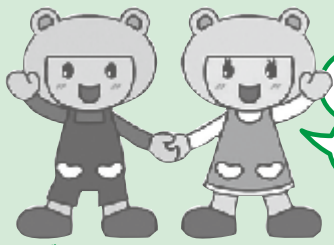
**料金** 無料

**対象** 自治会・こども会・老人会・まちづくり協議会・サロン・会食会などの5人以上のグループ

**回数** 「その他」テーマ…年間2回まで、「その他」テーマ以外…各企業・団体との調整が必要



伊勢市社会福祉協議会  
福祉出前トーク



げんきくん      こころちゃん

●伊勢社協マスコットキャラクター

「げんここ地域福祉通信」は、地域福祉情報をお伝えするコーナーです。

社協はげんきな  
こころ応援します

# げん

地域で生き生き暮らすためのお役立ち情報がいっぱい

## 福祉出前トークを活用しませんか



伊勢市社会福祉協議会では、福祉出前トークを行っています。福祉サービスや、生き生きと健康で安心して暮らせるまちづくりについて、地域貢献企業や団体、社会福祉協議会の職員が、地域に出向き、知りたいテーマでお話しします。

※所要時間は、30～60分程度です。



健康的な暮らし	食育栄養	食品添加物・低栄養の危険性や予防・おなかの健康・食についてのクイズや講話
	食中毒予防	管理栄養士や薬剤師による食中毒についての講話
	お薬	薬剤師による薬の正しい飲み方・お薬手帳の活用方法などの講話
	感染症予防	手洗いチェックと正しい手洗い方法・手指消毒剤の使用時のポイントと手荒れ対策についての講話
	熱中症予防	熱中症対策の講話 ※令和4年度からの新メニュー!
安全・安心な暮らし	福祉車両 自動車運転	福祉車両での車いす乗降体験、福祉車両の正しい使い方、サポカー試乗と安全運転のための講話
	防災・防犯	安全・安心に暮らせるように防災・防犯の備えや、まちづくりなどの講話
	悪徳商法	消費者被害から身を守るための情報や対策についての講話
老いに備える	介護	介護保険制度・認知症の人を地域で支えていくための実践事例・介護施設の種類などの講話、介護予防体操
	終活	元気なうちに人生の最後を考えておくための準備についての講話
	その他	社会福祉協議会職員による、地域の困りごと事例紹介・成年後見制度や日常生活自立支援事業・介護保険で利用できる福祉用具の使い方・レクリエーション・ボランティア活動・交通安全アドバイスについての講話

※地域貢献企業・団体を募集しています。お気軽にお問い合わせください。

問い合わせ 伊勢市ボランティアセンター・げんこころ一む(☎63-6370 FAX)65-6121)

みんな笑顔 伊勢の元気人

# 健康づくり通信

申し込み・問い合わせ (8時30分～17時15分)

11日は健康の日

健康課(中央保健センター)  
〔八日市場町・福祉健康センター内〕  
☎27-2435 FAX21-0683  
参加費などの記載のないものは無料



毎月11日は健康の日  
街頭キャンペーン  
もっと知ってほしい！  
大腸がんのこと

大腸がんについての正しい情報を知り、がん検診を受けることで、早期発見につなげましょう。健康チェックも実施しますので、気軽にお立ち寄りください。  
とき 6月11日(出)、11時～13時  
ところ アクトスミタス伊勢(船江1丁目10-10)  
内容 大腸がんについてのパネル展示・クイズ、健康チェック  
※事前申し込みは不要です。

なるほど納得！  
シニア健康講座(運動)  
ロコモチェックで  
ロコモ予防

ロコモのことを聞いたことがない人にお勧めの、ロコモ予防(基礎編)講座です。  
立つたり歩いたりするため  
の移動機能が低下してきたら、まずはロコモチェックで現在の運動器の衰えを確認しましょう。ロコモ予防を、ここから始めてみませんか。  
とき 6月24日(金)、9時30分～11時  
ところ 中央保健センター  
対象 市内在住のおおむね65歳以上の人  
内容 理学療法士によるロコモチェックと筋肉の動き方

詳しい解説、イスやボールを使った予防トレーニング

定員 30人程度

※健康課開催のシニア健康講座(運動)などの受講経験がない人を優先します。

持ち物 傷害保険料10円、飲み物、タオル、運動のできる服装・靴

申し込み 6月1日(水)から、電話またはファクスで健康課へ

## ヘルスマイト料理講習会

とき・ところ・定員・申込期限 下表のとおり  
対象 市内在住の人  
テーマ 食物繊維を上手にとろう  
参加費 300円(当日持参)  
持ち物 エプロン、三角巾、マスク、持ち帰り用容器  
※料理の持ち帰りに必要な人は、保冷剤・保冷バッグを持参してください。  
申し込み 各開催日の申込期限の12時まで、電話またはファクスで健康課へ  
予算額 18万9千円(27回分)

## ヘルスマイト料理講習会

とき	ところ	定員(先着順)	申込期限
6月14日(火)	小俣保健センター	15人	6月8日(水)
6月16日(木)	福祉健康センター	10人	6月10日(金)
6月17日(金)	ハートプラザみその	15人	6月13日(月)

※いずれも時間は、10:00～13:00です。  
※当日は必ず自宅で検温をお願いします。  
※料理は持ち帰りとなります。



## 食中毒に注意



気温や湿度が高い日が続くこの時期は、食中毒に注意が必要です。

### 食中毒予防の3原則

1. 食中毒菌を付けない！  
食品・調理器具・手指をしっかりと洗いましょう。
2. 食中毒菌を増やさない！  
生鮮食品は、すぐに冷蔵庫へ入れましょう。
3. 食中毒菌をやっつける！  
加熱調理を十分に行いましょう。



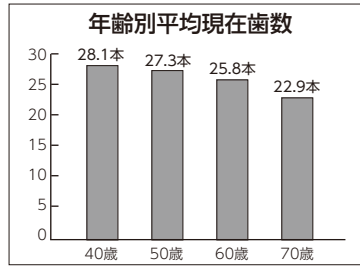
テイクアウトの料理を食べる機会が多くなっています

調理されてから食事をするまでの時間が長くなると、食中毒のリスクが高くなります。調理後は2時間以内に食べることが望ましいですが、やむをえず保管する場合は、常温に放置せず冷蔵庫に入れましょう。

※腹痛・下痢、嘔吐などの食中毒症状が続いたら、  
すぐにかかりつけ医の診察を受けましょう。

# 歯周病検診を受けましょう!

歯周病は、初期の段階では自覚症状が現れにくく、放っておくと気付かないうちに進行し歯が抜け落ちてしまいます。市の歯周病検診の結果を見ると、年齢を重ねるとともに歯の本数が減少しています。



ぜひ、この機会に歯周病検診を受け、健康な歯を保ちましょう。検診を希望する人は直接実施歯科医院(下表参照)へ申し込んでください。

**受診無料!**  
(期間中1回)

**実施期間** 6月1日(水)~12月31日(土)  
(各医院の診療日に限る)

**対象** 自分の歯が1本以上ある人で、次の①または②に該当する人

①受診日時点で市に住居登録がある、30歳・35歳・40歳・50歳・55歳・60歳・65歳・70歳の人

②伊勢市国民健康保険加入の今年度40歳~74歳になる人(昭和23年4月1日~58年3月31日生まれ)

※昭和22年9月1日~23年3月31日生まれの人は、75歳の誕生日を迎える前日までです。

**検診内容** 歯と口に関する問診、歯ぐきの簡易検査(特定部位のみ)

※詳しい歯ぐきの検査・歯のクリーニング・治療などが必要な場合、通常通り費用が必要です。

**持ち物** 健康保険証、受診券

※受診券は伊勢市国民健康保険加入者のみ必要で、6月下旬に特定健康診査受診券と一緒に郵送します。

## 歯周病検診実施歯科医院 (50音順)

※予約の欄に●印のある歯科医院については、電話予約が必要です。

※実施歯科医院に変更があった場合は、市のホームページなどでお知らせします。

※電話での問い合わせが難しい人は、健康課 (FAX)21-0683 ☒ise-hset@city.ise.mie.jp)へ問い合わせてください。

歯科医院名	所在地	予約	電話番号
あい歯科クリニック	辻久留町	●	20-8148
あけの歯科	小俣町明野	●	25-8991
荒木田歯科	榎原町		37-2161
伊勢ファミリー歯科矯正歯科	小木町	●	36-2264
伊藤歯科	船江1丁目	●	29-2020
いのうえ歯科医院	西豊浜町	●	37-5544
いらご歯科医院	神久1丁目	●	22-6001
うえだ歯科クリニック	竹ヶ鼻町	●	36-8400
右京歯科	小木町	●	36-5677
宇治山田歯科医院	岩淵2丁目	●	21-5888
大石歯科医院	倭町		25-7186
大山歯科医院	小俣町湯田	●	22-8080
おかむら歯科医院	久世戸町	●	28-1948
岡村歯科医院	浦口2丁目		23-3567
おくの歯科クリニック	黒瀬町		65-7970
奥村歯科	円座町		39-1515
片山歯科医院	勢田町	●	23-1082
加藤歯科医院	辻久留2丁目	●	23-5252
かどや歯科	二見町西	●	43-4554
さくち矯正歯科	御園町長屋	●	26-0888
北浜歯科クリニック	村松町	●	37-4870
くまがい歯科医院	旭町		25-1111
小林歯科医院	岩淵2丁目		28-4098
金剛歯科医院	曾祢2丁目	●	28-1560
金剛歯科医院	宇治浦田3丁目	●	27-5588
荘司歯科医院	河崎2丁目		28-9972
すぎ歯科クリニック	大世古4丁目	●	65-7740
杉原歯科	馬瀬町	●	35-0805
田岡歯科医院	岡本1丁目	●	24-7847
田川歯科	二見町山田原	●	43-4822
田口歯科医院	中須町	●	22-4182
田所歯科	曾祢1丁目		28-2985
田端歯科医院	二俣1丁目		28-3565
富田歯科医院	楠部町	●	22-8282
中川歯科	神久2丁目	●	23-0266
中西歯科医院	御園町高向	●	23-1900
なかの歯科	楠部町	●	23-6480
中村歯科	吹上2丁目	●	25-8801
中村歯科クリニック	神田久志本町	●	27-5555
長井歯科医院	東大淀町	●	37-2310
にしい歯科クリニック	小俣町本町	●	72-8800
にしやま歯科	御園町王中島	●	28-2917

歯科医院名	所在地	予約	電話番号
橋本歯科医院	本町		28-3859
浜口歯科医院	岡本3丁目	●	25-1608
東山歯科医院	小俣町本町	●	24-9500
平田歯科クリニック	二見町荘	●	44-0003
ふくい歯科クリニック	神久3丁目	●	24-0121
藤田歯科	常磐2丁目	●	24-9261
ふじなみ歯科	黒瀬町	●	27-0033
ふるかわ歯科	小俣町本町	●	29-4180
まこと歯科	小俣町相合	●	23-0204
松井歯科医院	八日市場町	●	63-8809
松崎歯科医院	宮後3丁目	●	22-2566
松葉歯科医院	御園町高向		23-6489
松村歯科クリニック	宮後2丁目	●	26-3800
マナブ歯科医院	御園町長屋	●	22-8288
三木歯科医院	中島2丁目	●	23-9292
宮川駅前歯科	小俣町本町	●	21-0648
めいりん歯科クリニック	岡本3丁目		20-8241
元町歯科クリニック	小俣町元町	●	21-0770
森歯科医院	宮町1丁目	●	28-4469
モリ歯科クリニック	小俣町湯田	●	22-8008
森歯科診療所	御園町新開	●	36-0648
山際歯科医院	河崎1丁目	●	28-7454
山口歯科医院	宮後1丁目	●	28-2426
山口歯科医院	小俣町元町	●	24-2321
山崎歯科クリニック	楠部町	●	28-4195
やまなかデンタルクリニック	小俣町明野	●	37-6480
横山歯科	宮町1丁目	●	28-5938
横山歯科医院	船江4丁目	●	23-1080

### 度会郡

乾歯科医院佐田	玉城町佐田	●	58-3618
大石歯科医院	南伊勢町村山		76-1476
大西歯科医院	度会町田口	●	64-0039
木村歯科医院	大紀町錦	●	(0598)73-3888
楠崎歯科医院	南伊勢町五ヶ所浦	●	(0599)66-0047
玉城古川歯科	玉城町勝田	●	58-5121
なかにし歯科クリニック	玉城町佐田	●	58-1188
なかむらデンタルクリニック	玉城町玉川	●	58-1182
南勢歯科医院	南伊勢町田曾浦	●	(0599)69-0001
なんとう歯科クリニック	南伊勢町東宮	●	72-0824
福井歯科医院	度会町棚橋	●	62-1520
ふくだ歯科医院	玉城町田丸	●	58-7500

(令和4年4月現在)

## 新型コロナウイルス感染症が心配

～発熱などの症状がある場合～

- ①外出を控え、かかりつけ医など身近な医療機関に電話で相談してください。
- ②相談する医療機関に迷う場合は「**受診・相談センター(伊勢保健所)**〔☎27-5140〕へ相談してください。

**受付時間** 9:00～21:00 (土・日曜日・祝日も対応)

※21:00～翌日9:00は、三重県救急医療情報センター(☎059-229-1199)へ。

※電話での相談が難しい場合は、ファクス(FAX) 059-224-2344)またはEメール(✉kansenta@pref.mie.lg.jp)で相談してください。

※検査は、診察などの結果で必要と判断した場合に実施となります。

## 望まない受動喫煙を防ごう！

世界保健機構(WHO)が定める毎年5月31日の「世界禁煙デー」にちなみ、日本でも5月31日～6月6日は厚生労働省が定める「禁煙週間」となっています。

たばこが健康に悪影響を与えることは明らかで、吸わない人にもたばこの煙を吸わせてしまう「受動喫煙」が社会問題になっています。市でも「伊勢市受動喫煙防止対策ガイドライン」に基づき、受動喫煙防止対策の強化に取り組んでいます。

皆さんも、この機会に受動喫煙や禁煙について、考えてみませんか。

### 副流煙にも有害物質が含まれています

喫煙者が吸い込む主流煙よりも、たばこから立ち昇る副流煙の方が、有害物質が2～4倍も多く含まれています。また喫煙者が吐き出す呼出煙も吸うことで、受ける害がますます多くなります。

受動喫煙が原因で発症する肺がんや心筋梗塞により、年間6,800人が亡くなっているとの報告もあり、健康被害は深刻です。



### 受動喫煙を避けるためにできること

喫煙者は、自分の喫煙が周囲の人の健康に悪影響を与えていることを十分に理解し、自分のたばこの煙を他人に吸わせないように、次のマナーを守りましょう。

- 歩きながらや混雑した場所、閉め切った室内での喫煙はやめましょう。
- 特に影響を受けやすい、子ども・妊娠中の人・病気の人とのそばでは喫煙しないようにしましょう。
- 喫煙直後は、人との会話は避けましょう。
- 吸殻の後始末をきちんとしましょう。



また、たばこを吸わない人も、禁煙の店や席を選ぶなど普段からたばこの煙を避けることが大切です。

◇ 電子たばこの蒸気からも発がん性物質の発生が報告されています。また、最近増えている加熱式たばこ(たばこ葉などを燃焼させず、専用機器を用いて電気で加熱することで煙を発生させるもの)も、主流煙には有害物質が含まれています。厚生労働省は「望まない受動喫煙」対策の中で、加熱式たばこも規制対象にしており、受動喫煙による将来の健康影響は研究・調査されているところです。

### 健康のために禁煙にチャレンジを！

健康のためには禁煙が一番です。禁煙することで、さまざまな病気にかかるリスクが低下するだけでなく、咳症状などの改善や、味覚・嗅覚・スタミナが戻るなどの効果が期待できます。

禁煙は自力でも可能ですが、医療機関での禁煙治療や禁煙補助薬を利用すると、ニコチン切れの症状を抑えることができます。このため、比較的楽に、しかも自力での禁煙に比べて3～4倍も禁煙に成功しやすくなるのが分かっています。禁煙外来または主治医に相談してみましょう。

禁煙するのに遅すぎることはありません。この機会にチャレンジしてみましょう。



たばこと健康 伊勢市 **検索** 🔍






主な相談など

とき	ところ
①成人健康相談・成人栄養相談(成人栄養相談は要予約)	
6月9日(木)	13:30~15:00 ハートプラザみその 中央保健センター
6月16日(木)	
②エイズ、梅毒、B型・C型肝炎検査(完全予約制)	
6月14日(火)	9:00~11:00 伊勢保健所 (県伊勢庁舎内)
6月28日(火)	

**対 象** ①市内在住の人、②県内在住の人  
**問い合わせ** ①健康課(☎ 27-2435、FAX 21-0683)  
 ②伊勢保健所(☎ 27-5137、FAX 27-5253)

総務省消防庁 **全国版救急受診アプリ「Q助」**  
 症状の緊急度をすばやく判定！救急車を呼ぶ目安にしてください。



予算額 成人健康相談・成人栄養相談(24回分)7万5千円、  
 休日・夜間応急診療所1億2,174万7千円(うち診療所収入・  
 他町分担金9,609万6千円)

休日・夜間応急診療所(八日市場町)

内科・小児科(☎・FAX 25-8795)、歯科(☎・FAX 27-0829)

診療科目	診療日時	備考	
内科・小児科	月~土曜日	19:30~22:00 10:00~12:00	内科医1人体制
	日曜日・祝日	13:00~17:00	-
		19:30~22:00	-
歯科	日曜日・祝日	10:00~12:00	-
		13:00~17:00	-

※上記の診療時間を過ぎると受け付け・診療できませんので、早めにお越しください。  
 ※特別警報発表時など、気象状況により臨時休診となることがありますので、事前に確認してください。  
 ※発熱の症状で受診する場合は、事前に問い合わせてください。症状や状況により、屋外または車中での待機や診察をお願いさせていただく場合があります。  
 ※新型コロナウイルス感染症による影響のため、インフルエンザの検査は行いません(インフルエンザに関する診療は行います)。また、新型コロナウイルス感染症の検査も行っておりません。

- 上表の時間・診療科目以外の診察を受けたい場合は、次へ問い合わせてください。  
 ・救急医療情報センター ☎ 059-229-1199  
 ※つながりにくい場合は、時間をおいてかけ直してください。  
 ・医療ネットみえのホームページからも、今現在で診療可能な医療機関を検索できます。  
<https://www.qq.pref.mie.lg.jp>  
 ・医療ネットみえ 自動音声・FAX案内サービス ☎ 0800-100-1199(通話料無料)
- みえ子ども医療ダイヤルでは、医療関係者が子どもの急な病気や事故・薬に関する電話相談を受けています。  
 相談時間 毎日、19:30~翌日8:00  
 電話番号 ☎# 8000、☎ 059-232-9955

ケーブルテレビ番組案内

**伊勢市行政チャンネル(123ch)**  
 広報広聴課(☎ 21-5515 FAX 22-9699)  
 番組制作・放送予算額 1,933万3千円

- 特集番組**  
 市の重要課題や市政などに関する情報をお伝えします。  
 6/1~30 伊勢の歴史探訪「伊勢市の石造物」(16日からは文字解説付き)  
**放送時間** 6時・8時・11時・13時・16時・18時・21時・23時~  
**お知らせ番組**  
 各課からのお知らせや市民活動団体・ボランティア団体の情報などをお伝えします。(毎週土曜日更新)  
**放送時間** 7時・9時・12時・14時・17時・19時・22時・翌日0時~  
**いせし健康体操**  
**放送時間** 10時・15時・20時~  
 ※議会放送・特別番組放送時を除く。  
**市議会放送**  
 市議会6月定例会本会議を、会議があった日の翌日の14時と19時から放送します。  
 ※議会終了日の翌々日から再放送(放送時間:20時~)をします。詳しくは、議会事務局(☎21-5630 FAX21-5631)へ問い合わせるか、市のホームページをご覧ください。

**アイティービーコミュニティチャンネル(121ch)**  
 (株)ZTV伊勢放送局(☎ 0120-222-505 FAX 27-3844)

- 特別番組 めざせ!! 甲子園2022(30分番組)**  
 6/24~30 明野・伊勢・伊勢工・宇治山田・宇治山田商  
 7/1~7 英心・皇學館・鳥羽・南伊勢・志摩・水産  
**放送時間** 8時30分・14時30分・18時30分・22時30分  
 ※放送内容は変更になる場合があります。  
**特別番組 森の発表会(90分番組)**  
 ここ1年ほどの出演者や未公開の発表会などを放送します。  
 6/24~30 12時・20時30分  
**いせトピ(15分番組)**(月・水・金曜日の18時に更新)  
 地域の祭りや出来事、さまざまなイベント情報を放送します。  
**放送時間** 6時・8時・10時・11時・12時・16時・18時・19時30分・20時・22時・23時~  
 ※いせトピダイジェストは、翌週の月~日曜日・14時に放送します。  
**企画番組**(1日・8日・16日・24日に内容更新)  
 6/1~ もっと!水の惑星紀行・年寄万歳~百歳になったら~伊勢美し国から ほか  
 6/8~ 8ミリフィルムに残る風景・ランドスケープ① ほか  
 6/16~ ぐるぐるグルメ・皇學館大学大学生TV局 ほか  
 6/24~ ランドスケープ②・お店にGO! ほか  
 ※放送内容・時間などは変更になる場合があります。あらかじめご了承ください。

広告

弁護士法人

**伊勢駅前事務所** [三重弁護士会所属]

**愛知総合法律事務所**

相続 遺言 交通事故 借金問題 離婚 労働 企業法務

愛知県本部、各支所合わせて弁護士40名、税理士2名、司法書士1名、社労士2名在籍

アクセス良好な法律事務所! 伊勢市駅から徒歩3分

〒516-0073 三重県伊勢市吹上1丁目7番7号 きりん第6ビル 208号 URL: <https://ise.aichisogo.or.jp/> 土日のご相談は名古屋丸の内本部事務所にて承ります→052-212-5275まで



**無料 法律相談**

お電話、オンライン、面談での法律相談(初回)が可能です。詳しくはホームページを!

愛知総合法律事務所 伊勢駅前

**☎ 0596-20-3010** 受付時間: 平日 9:30~17:30  
ご予約にて夜間の対応も可能

# 健康なんでも相談室

市民の皆さんの健康などに関する素朴な質問に対し、谷崎医師が「総合診療科」の観点から、分かりやすくお答えします。ぜひ、皆さんの生活にお役立てください。



伊勢総合病院  
内科・総合診療科副部長  
谷崎 隆太郎 医師

**質問** 自分や周囲の人が新型コロナウイルスに感染した場合、特に注意すべきことはなんですか？

**回答** まずはあせらず冷静になることです。



## 治療戦略はほぼ確立

新型コロナウイルス(以下、新型コロナ)が世に出現して、はや2年以上が過ぎました。最近では、オミクロンとか、XEとか、デルタクロンとか、次から次へとさまざまな呼び名が出てきて皆さんも混乱しているのではないかと思います。TwitterをはじめとするSNSを覗いてみると、さらに真偽不明な情報が飛び交っています。

最新の変異株の全容はまだ明らかになっていませんが、今分かっている事実としては、オミクロン株に変異してからは以前よりも重症度が低くなったこと、ワクチンを接種していればさらに重症度が低くなること、一方で、新型コロナの特徴は実は大きくは変わっていないこと、などがあります。オミクロン株になって、デルタ株と比べて重症化と死亡の割合は大きく低下しました。ワクチン接種者ではそのリスクがさらに低下します。そして、もし不運にも肺炎を発症し重症化したとしても、今や新型コロナ肺炎の治療戦略はほぼ確立しており、以前よりも死亡割合はかなり低下しているのです。



## あせらず冷静に

もし自分や周囲の人が新型コロナを発症したとしても、まずはあせらずに冷静になることが大事です。

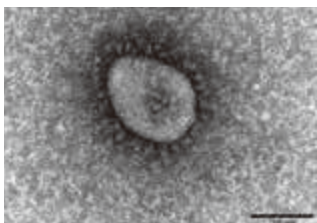
新型コロナは発症2日前から発症10日間まで他人に感染させる力を持っています。自分が他人に感染させないためにも、症状がなくても普段から飛沫感染対策(主にマスク着用)を心がけること、感染してしまったら感染力がある期間は自宅療養などに努めることが、このコロナ時代における生活のポイントになります。

いい加減、市民の皆さんも新型コロナに付き合うのは疲れたと思いますが、私たち医療従事者も一市民として同じ気持ちです。「さらなる変異でもっと弱毒化して、ついでに感染力も低下してくれんかな」と、他力本願な気持ちがないわけではありませんが、それでも、感染して重症化してしまった人たちを治療する体制は整っていますので、自分や周囲の人が新型コロナに感染したとしても、どうかあせらず冷静に過ごしてください。

### 新型コロナの特徴(オミクロン株)

接触から発症まで	約3日間	
感染した人のうち無症状の割合	約20~30%	
よく見られる自覚症状	鼻水、頭痛、のどの痛み、だるさ	
肺炎に進展する時期	発症から7日目前後	
死亡リスク <sup>(※1)</sup>	ワクチン接種者	約0.08%
	ワクチン未接種者	約0.3%
他者へ感染させる期間	発症2日前~発症後10日 <sup>(※2)</sup>	

(※1)…米国のデータです。 (※2)…重症者や免疫不全者は除きます。



オミクロン株の電子顕微鏡写真  
(画像提供：国立感染症研究所)

過去の「広報いせ」掲載分は市のホームページでいつでもご覧になれます。



健康なんでも相談室 伊勢市  検索

# 休日・夜間応急診療所 医師募集中!

健康課

☎27-2435 FAX21-0683

休日・夜間応急診療所では、日曜日の10時～17時に小児科を診療していただける医師を募集しています。詳しくは、市のホームページをご覧ください。健康課へお問い合わせください。

# 人間性豊かな市民病院 伊勢総合病院の 職員を募集

伊勢総合病院経営企画課

☎63-9053 FAX27-2315

職種・採用予定人員

看護師(令和5年4月採用)：若干人

受験資格

夜間勤務ができ、次の要件を満たす人

昭和53年4月2日以降生まれで、看護師免許を有する人、または令和5年3月に免許取得見込みの人

試験日

一次試験：6月25日(土)

二次試験：7月中旬(土)

採用予定日

令和5年4月1日

申し込み

6月15日(水)必着までに、受験者本人が直接または郵送で申込書・必要書類を、同課(〒516-0014 楠部町3038)へ

## 市営住宅・高齢者向け市営住宅の入居者を募集

住宅政策課 (☎21-5596 FAX21-5585)

伊勢市営住宅等管理事務所 (☎63-8379 FAX63-8391)



募集団地 下表のとおり

申し込み資格 次の要件を全て満たす人

<共通>

- 市内に住所または勤務先があり、住宅に困っている
- 市区町村税を完納している
- 本人および同居親族が暴力団員でない

<市営住宅>

- 同居する親族がいる(高齢者・身体障がい者などは、単身で入居できる場合があります)
- 収入基準月額が15万8,000円以下(就学前の子どもがいる世帯・高齢者世帯・障がい者世帯は月額21万4,000円以下)である

<高齢者向け市営住宅>

- 60歳以上の単身世帯、いずれか一方が60歳以上の夫婦のみの世帯、全員が60歳以上である親族のみの世帯、のいずれかである
- 収入基準月額が21万4,000円以下(配偶者が60歳未満

の場合は15万8,000円以下)である

※他の要件もありますので、申し込み案内で確認してください。

申し込み 6月3日(金)～16日(休)、8:30～17:00(土・日曜日を除く、月曜日は19:00まで)に、申込用紙と必要書類を伊勢市営住宅等管理事務所へ

※申し込み多数の場合は抽選となります。

※世帯状況によって必要書類が異なりますので、申し込み期間中に同管理事務所へ相談してください。

※申し込み用紙・案内は、期間中に同管理事務所配布します。

※契約の際に、連帯保証人が2人必要です。(世帯全員が高齢者・名義人が身体障がい者などは、要件を満たす場合、連帯保証人が1人でも入居できます)

※申し込みの際は、マスクの着用をお願いします。



市営住宅等管理事務所位置図

## 入居者を募集する市営住宅・高齢者向け市営住宅

市営住宅

【家賃月額：16,000円～46,400円(団地や入居世帯の所得により異なります)】

団地	建設年度	構造(注1)	部屋数	階数	給湯	トイレ	エレベーター	駐車場	募集戸数	単身入居
倭隈岡団地(倭町)	昭和63	RC4階建	3DK	2階	有	水洗	無	有	1戸	×
一之木第2団地(一之木4丁目)	昭和60	RC3階建	3DK	1階	無		無	無	1戸	×
浦口団地(浦口4丁目)	平成5	RC3階建	3DK	1階	有		無	有	1戸	×
宮中横団地(浦口4丁目)	平成13	RC3階建	2DK	1階	有		無	有	1戸	○
二俣団地(二俣3丁目)	平成18	RC3階建	2DK	1階	有		有	有	1戸	○
万所団地(辻久留3丁目)	平成11	RC3階建	3DK	1階	有		無	有	1戸	×
			2DK	2階	有		無	有	1戸	○
竹ヶ鼻第1団地(竹ヶ鼻町)	平成8	RC4階建	3DK	3階	有		無	有	1戸	×
旭団地(旭町)	平成9	RC4階建	3DK	2階	有		無	有	1戸	×
			2DK	2階	有	無	有	1戸	○	

※全ての団地に風呂があります。

※全ての団地に空調設備(エアコンなど)は設置されていません。

高齢者向け市営住宅

【家賃月額：19,800円～38,800円(入居世帯の所得により異なります)】

団地	建設年度	構造(注1)	部屋数	階数	給湯	トイレ	エレベーター	駐車場	募集戸数	単身入居
リバーサイドせせらぎ(小俣町宮前)	平成13	RC6階建	2DK	1階	有	水洗	有	有	2戸	○

※オール電化で、風呂・駐車場(有料・1台のみ駐車可能)があります。

※空調設備(エアコンなど)は設置されていません。

(注1) PC…コンクリート板プレハブ造り、RC…鉄筋コンクリート造り

# 統計調査員に登録してみませんか？

企画調整課 調査統計係 ☎21-5507 FAX 21-5522

市では、統計法に基づく基幹統計調査(国勢調査や就業構造基本調査など)で、統計調査員として活動できる人を募集しています。

統計調査員の仕事を希望される人は、あらかじめ登録し、条件に合う調査があれば統計調査員として活動していただきます。

## 統計調査員とは…

統計調査の最も重要な役割を担っていただく皆さんです。



## 仕事内容

- 担当調査区の範囲と調査対象の確認
- 調査対象へ調査票を配布し、記入を依頼
- 調査票の回収および点検・整理

## 調査員の報酬

1 調査当たり 2～5万円程度

※報酬額は調査の種類や受け持ち件数によって、異なります。

## 調査員の資格

- 20歳以上である人
- 秘密の保護を順守できる人
- 税務、警察、選挙に直接関係のない人
- 暴力団員その他の反社会的勢力に該当しない人
- 責任を持って調査業務を遂行できる人

※統計調査員は、特別な拘束時間はありません。ご自身のスケジュールに合わせて仕事ができます。

※申し込みの際に、簡単な面談を行います。

※調査員への登録は必ずしも調査依頼を確約できるものではないので、ご承知おきください。

詳しい内容は、気軽に同課へ問い合わせてください。

## 伊勢警察署だより

伊勢警察署 ☎・FAX 20-0110



ミーポくん

### 不法就労防止にご協力ください

不法就労は法律で禁止されています。不法就労した外国人だけでなく、不法就労させた事業主も処罰の対象となります。

不法就労となるのは、次の3つの場合です。

- ① 不法滞在者や被退去強制者が働くケース  
(例)・密入国した人や在留期限の切れた人が働く  
・退去強制されることが既に決まっている人が働く
- ② 就労できる在留資格を有していない外国人で、出入国在留管理庁から働く許可を受けていないのに働くケース  
(例)・観光などの短期滞在が目的で入国した人が許可を受けずに働く  
・留学生や難民認定申請中の人が許可を受けずに働く
- ③ 出入国在留管理庁から認められた範囲を超えて働くケース  
(例)・外国料理のシェフや語学学校の先生として働くことを認められた人が、工場で作業者として働く  
・留学生が許可された時間数を超えて働く

## 注意してください!

### 鳥獣害対策用の電気柵



農林水産課 ☎21-5645 FAX 21-5651

農作物を鳥獣被害から守る方法として、電気柵による防除があります。市内でも、電気柵を設置している箇所が多くありますが、設置には安全確保が極めて重要です。

「電気事業法(昭和39年法律第170号)の規定に基づく電気設備に関する技術基準を定める省令(平成9年通商産業省令第52号)」では、電気柵は、感電または火災の恐れのないよう適切な措置を講じることと規定されています。電気柵を設置する場合は、関連法令を順守し、十分な安全対策を行ってください。

また、電気柵を見かけたら近づかないようにしましょう。

# 情報コーナー

参加費などの記載のないものは無料

お知らせ 講座・試験



催し物



講座・試験

## 第1回女性起業セミナー&座談会

あなたの夢への  
チャンスを見逃さない  
働き方・生き方

産業支援センター

(☎03-56677 FAX22-8851)

自分の能力や強みを知り、興味・関心や価値観に気付くことで、夢や希望の実現へとつなげてみませんか。

会社勤めを続けながら国家資格であるキャリアアコンサルタントとして社内外で活躍している川村久美さんを講師に迎え、資格取得のきっかけや活用方法・副業などについてお話しいただきます。

とき 6月15日(水)、14時~16時

ところ 産業支援センター・研修室(朝熊町4383-469)

定員 12人(座談会は女性限定6人)

申し込み 6月14日(火)までに、住所・氏名・電話番号を電話またはEメール(☐info@ise-ci.or.jp)で同センターへ

## 広げようサポーターの輪 認知症サポーター養成講座

福祉生活相談センター  
(☎21-5611 FAX21-5555)

認知症サポーターは、認知症について正しく理解し、認知症の人やその家族を温かく見守る「応援者」のことです。



この機会に認知症についてや、認知症の人やその家族への関わり方について気軽に学びませんか。

とき 6月23日(水)、14時~15時30分

ところ ハートプラザみその・2階 保健会議室

対象 市内在住の人  
内容 キャラバン・メイトが認知症への理解・認知症の人

に接するときの心構え・社会資源などを分かりやすく伝えます。

※キャラバン・メイトとは、認知症に対する正しい知識と具体的な対応方法などを伝える講師役のことです。

定員 20人(先着順)

申し込み 6月1日(水)から、電話またはファクスで同センターへ

※手話通訳・要約筆記が必要な人は、6月10日(金)までに同センターへ連絡してください。

※マスクを着用してお越しください。

## 甲種防火管理新規講習

消防本部予防課

(☎25-1263 FAX29-0134)

防火管理者として必要な資格を取得するための消防法施行規則第2条の3で定める防火管理講習が実施されます。

とき 7月26日(火)・27日(水)

ところ シンフォニアテクノロジール響ホール伊勢・4階大会議室

対象 各事業所で防火管理上必要な業務を適切に行うことのできる管理的または監督的

な地位にある人

内容 防火管理の意義と制度、火気管理、施設・設備の維持管理、防火管理に関する消防計画について

定員 120人

料金 8000円

申込期間 6月13日(月)~20日(1次募集)

※1次募集で定員に達しなかった場合、7月8日(金)・9日(土)に2次募集を行います。

申込方法 ファクスまたはインターネットで一般財団法人日本防火・防災協会(☎03-6274-6977、☎ホームページ: [www.bouka-bousai.jp/hp/lec\\_info/index.html](http://www.bouka-bousai.jp/hp/lec_info/index.html))

※詳しくは、一般財団法人日本防火・防災協会(☎03-6263-9903)にお問い合わせください。

※令和5年2月に第2回の開催を予定しています。



広告

お子さまも先生も 明るく元気いっぱい!

# 中島こども園

《お問合せ》 ☎ 28-2438

## 入園説明会 & 施設見学会

7月2日(土) こども園遊戯室にて(予定)

7月6日(水)

お電話でご予約を! 定員1日15組  
詳細はHPをご覧ください!



# 令和4年度 消防設備士試験(前期)

消防本部 予防課

(☎25-11263 FAX29-0134)

## 試験種類

- ・甲種：特・1～5類
- ・乙種：1～7類

とき 7月24日(日)

ところ 高田短期大学(津市  
一身田豊野195)

申込期間 6月2日(木)～13日

(月)(当日消印有効)(電子申請  
は5月30日(月)・9時～6月10

日(金)・17時)

申し込み・問い合わせ先 一

般財団法人消防試験研究セン

ター三重県支部(☎059-1

226-18930、FAX059-1

22251-6736)

※受験願書・案内は、県内の  
各消防本部・消防署、各県

庁舎、三重県消防・保安課、

同センター同支部にありま

す。

※電子申請の場合は、同セン  
ターのホームページから申  
請してください。



# 催し物

## もったいない教室

伊勢リサイクルプラザ  
(☎・FAX38-12800)

ごみ減量の啓発活動を目的  
としたリサイクル教室を開催  
します。

とき・内容 左表のとおり

ところ 伊勢リサイクルプラ  
ザ(西豊浜町653)

対象 伊勢市・明和町・玉城

町・度会町在住または通勤し

ている人

定員 各7人(先着順)

※EMぼかし作りは15人(先

着順)です。

参加費 各200円

※EMぼかし作りは今年度3

回まで無料です。

申し込み 各開催日の1カ月

前から、電話で同プラザへ

※申込受付日時は、月～金曜

日(祝日を除く)・9時30分

～15時30分です。

※持ち物など詳しくは、申し

込み時にお知らせします。

※いずれも開始時間は10時

です。終了時間は教室によ

って異なります。



## もったいない教室

とき	内容
7月3日(日)	ハギレでブローチ作り
7月10日(日)	布ぞうり作り
7月16日(土)	EMぼかし作り
7月24日(日)	かわいい巾着作り (手芸・小物教室)
8月20日(土)	EMぼかし作り
8月28日(日)	かわいい巾着作り (手芸・小物教室)
9月3日(土)	鍋ぼうし作り
9月4日(日)	牛乳パックで小物入れ作り
9月10日(土)	牛乳パックで小物入れ作り
9月11日(日)	布ぞうり作り
9月17日(土)	EMぼかし作り
9月18日(日)	帯で玄関マット作り (布のリサイクル教室)
9月25日(日)	かわいい巾着作り (手芸・小物教室)

※都合により、中止になる場合があります

## 教科書展示会を開催

学校教育課

(☎22-7881 FAX23-8641)

教科書展示会を開催します。

教科書見本をご覧いただき、

保護者や市民の皆さんからの

意見を聞かせてください。

とき 6月10日(金)～24日(金)

(20日(月)を除く)、9時～21時

ところ いせトピア・3階ロ

ビー(教科書センター)

意見提出方法 会場にあるア

ンケート用紙に記入し、アン

ケート提出箱へ

※教科書センターは、小中学

校および高等学校の教科書

見本が常設展示されています。

右記期間外もいせトピア

開館中は閲覧することができます。



株式会社 AS110 設備工業

水廻りのトラブル

**「安心修理」**

**お見積無料**

http://www.as110.co.jp

〒516-0012 三重県伊勢市通町 42-1 AS110 ビル

水道 110 番 0120-454-110

よい工事 110番

水道・蛇口の漏れ

蛇口からの水漏れ、  
接続部分からの  
水漏れ。

基本料金  
(税別) **¥6,000**

トイレのトラブル

流れが悪い、つまっ  
ている。タンクから  
チョロチョロ音がす  
る。水の流れが悪い。

基本料金  
(税別) **¥6,000**

広告



お知らせ

市・県民税  
納税通知書を送付

課税課 市民税係

(☎21-5534 FAX21-5535)

市・県民税の納税通知書を6月中旬に送付します。

なお、特別徴収(給与天引き)で納付する人には、会社などへ5月中に通知書を送付しており、会社などから納税者へ配布されます。

市・県民税申告はお済みですか

所得税の確定申告が必要な場合でも、源泉徴収票に記載されていない控除(医療費控除など)があれば、市・県民税申告をすることで税額が軽減される場合がありますので、申告をしてください。

例

○公的年金の収入が400万円以下で確定申告をする必要がない人  
○年末調整により所得税が0円であっても市・県民税がかかる人



申告書は、市のホームページ内の「住民税試算システム」で作成することができます。作成した申告書は印刷し、氏名などを記入して、関係書類とともに同係へ提出してください。なお、申告データを電子メールなどで提出することはできません。

住民税試算 伊勢市 検索

3月16日水以降に申告書を提出した場合

「令和3年分所得税の確定申告書」または「令和4年度市・県民税申告書」を提出した場合、これらの申告書に基づき令和4年度市・県民税の課税が、当初の納税通知書に反映できない場合があります。この場合、後日申告内容を反映したうえで、課税または税額が変更となる人へ納税通知書を送付します。

国民健康保険料・後期高齢者医療保険料・介護保険料  
納入通知書を送付

・国民健康保険料について…  
医療保険課 国民健康保険料係  
(☎21-5551 FAX20-8555)  
・後期高齢者医療保険料について…  
医療保険課 福祉医療係  
(☎21-5552 FAX20-8555)  
・介護保険料について…  
介護保険課  
(☎21-5564 FAX20-8555)

国民健康保険料・後期高齢者医療保険料・介護保険料の納入通知書を、次のとおり送付します。

国民健康保険料

送付時期 6月中旬(世帯主宛)

※普通徴収(納付書払い・口座振替)の人は年間の国民健康保険料額が、特別徴収(年金天引き)の人は年間の国民健康保険料額、天引きされる対象年金の種類、天引き額が記載されています。  
※10月から特別徴収になる人は、納入通知書に特別徴収の内容が記載されています。

※倒産・解雇・雇止めなどにより離職した人は、国民健康保険料が軽減される場合があります。

合があります。

国民健康保険料の制度改正

賦課限度額の変更

1世帯当たりの医療分と支援金分の賦課限度額が変更となります。介護分に変更はありません。

・医療分：63万円↓65万円  
・支援金分：19万円↓20万円

未就学児に係る国民健康保険料の減額措置

子育て世帯の経済的負担軽減を図るため、令和4年度から、国民健康保険に加入している未就学児に係る均等割額の2分の1を減額します。なお、均等割額に国民健康保険料の軽減(7.5・2割軽減)が適用されている場合は、軽減後の均等割額をさらに2分の1に減額します。

前年中の所得の申告がないと軽減対象となる世帯であっても保険料が軽減されません。前年中の所得がなかった場合でも所得の申告をお願いします。

後期高齢者医療保険料

送付時期 7月中旬(本人宛)  
※保険料算定のために所得の

申告が必要な人(被保険者とその世帯主)には、6月上旬に申告書を送付します。

介護保険料

送付時期 6月中旬(本人宛)

※普通徴収(納付書払い・口座振替)の人は年間の介護保険料額が、特別徴収(年金天引き)の人は年間の介護保険料額・天引きされる対象年金の種類・天引き額が、仮徴収額に変更があった場合はその変更額が記載されています。

※10月から特別徴収になる人は、納入通知書に特別徴収の内容が記載されています。  
※低所得者の保険料について軽減措置があります。

保険料の支払いが困難な場合は相談を

保険料の滞納が続くと、被保険者証が交付されなくなる場合や、給付制限を受ける場合があります。  
納付が困難な場合は、各担当課へ相談してください。

## 令和4年度分 所得(課税)証明書などの 発行

課税課 税務係

(☎21-5530 FAX21-5535)

6月1日(水)から、令和4年度分の市・県民税に係る所得(課税)証明書などの発行が可能となります。

発行を希望する人は、関係3総合支所生活福祉課・9支所にお越しいただくか、郵送または市ホームページからオンラインで申請してください。

また、伊勢市に住民登録があり、利用者証明用電子証明書を搭載したマイナンバーカードを持っていない人は、コンビニなどに設置されているマルチコピー機でも取得できます。なお、収入がないなどの理由で税情報がない場合は、コンビニでの発行はできませんので注意してください。

※窓口での申請に必要な物や郵送での申請方法など詳しくは、市のホームページをご覧ください。お問い合わせください。



## 新型コロナウイルス感染症関連 傷病手当金が 支給されます

国民健康保険加入者:

医療保険課 国民健康保険給付係

(☎21-5646 FAX20-8555)

後期高齢者医療制度加入者:

医療保険課 福祉医療係

(☎21-5552 FAX20-8555)

**対象者** 伊勢市国民健康保険および三重県後期高齢者医療制度の被保険者で勤務先から給与の支払いを受けている人のうち、新型コロナウイルス感染症に感染、または発熱などの症状があり感染が疑われ、療養のため就労できなかった期間がある人

**支給対象日数** 就労できなかった期間のうち、最初の3日間を差し引いた日数(就労予定がなかった日を除く)

**支給額** 直近の継続した3カ月間の給与収入に基づき算出されます

**適用期間** 令和2年1月1日

から令和4年6月30日の間で療養のため就労できない期間申請に必要な物 本人確認書類(マイナンバーカード、運転免許証など)、被保険者証、印鑑(認め印)(国民健康保険のみ)、振込先の口座番号などが

分かる物、申請書様式  
※申請方法など詳しくは、市および三重県後期高齢者医療広域連合のホームページをご覧ください。関係へお問い合わせください。

## 第65回都市計画審議会

都市計画課

(☎21-5591 FAX21-5585)

市の都市計画について調査審議を行います。

とき 6月3日(金)、9時30分

ところ 市役所本館・3階委員会室

**内容** ごみ処理場の案の縦覧結果について、伊勢市立地適正化計画の見直しについてほか

※傍聴の受け付けは、当日9時から、本館・3階議会会議室で行います。

## 家屋評価にご協力を

課税課 固定資産税係

(☎21-5533 FAX21-5535)

令和4年中に新築・増築した家屋を対象に、6~12月ごろに市職員が固定資産税算定のための評価に伺います。ご協力をお願いします。また、家屋を取り壊した場合は、同

係へ連絡してください。

## 障害者就労施設等からの 物品等の調達方針

高齢・障がい福祉課

(☎21-5558 FAX20-8555)

「国等による障害者就労施設等からの物品等の調達の推進等に関する法律」に基づき、令和4年度の伊勢市の調達方針を定めました。

この方針は、障がい者就労施設などからの物品等の調達の推進を図るため、調達する物品などの目標額などを定めるものです。

※調達方針の全文など詳しくは、市のホームページに掲載しています。

### 【調達する物品などの目標額】

種別	調達品目など	調達目標額
物品	イベント・キャンペーンなどでの啓発物品など	72万円
役務	清掃作業、除草作業、軽作業(郵便物の封入、ラベル貼り、袋詰めなど)、回収作業など	5,077万円

畳・ふすま・障子・クロス・カーテン・内装のことなら藤原屋へ!

創業大正七年 地元で100余年

お家の畳は傷んでいませんか?  
藤原屋は生産地(熊本県)に向き「国産の安全・安心な畳」をお届けします。

# 藤原屋

<ショールーム・事務所> TEL(0596)38-1173 <創業地>  
伊勢市村松1379-59 FAX(0596)38-1170 伊勢市河崎

お気軽にお電話ください!  
0120(28)4531 藤原屋ホームページ http://fujiiwaraya-ise.jp

伊勢の畳屋 検索

焼肉 げんちゃん ODORIBA

ランチがお得!!

若どりランチ.....693円  
Aセット.....880円  
ハラミ・若鳥  
焼き野菜・ミニサラダ・ライス(小)・スープ  
Bセット.....1,408円  
ハラミ・若鳥・ホルモン  
焼き野菜・ミニサラダ・ライス(小)・スープ  
Cセット.....1,628円  
カルビ・若鳥・ハラミ  
焼き野菜・ミニサラダ・ライス(小)・スープ

TEL 0596-22-7729

営業時間 11:00~14:00 (LO13:45) / 17:00~21:30 (LO20:30) 定休:水曜日



## 6月第2週は 危険物安全週間

消防本部 予防課

(☎25-1263 FAX29-0134)

新型コロナウイルス感染症の感染拡大に伴い、手指消毒など、消毒用アルコールを使用する機会が増えています。

消毒用アルコールは危険物に該当するものもあり、取り扱いを誤ると火災などを引き起こす恐れがあります。

取り扱う場合には次のことに注意してください。

- ・火気の近くでは使用しないようにしましょう。
- ・詰め替えを行う場所では換気を行いましょ。
- ・直射日光が当たる場所など、高温になる場所に保管しないようにしましょう。

## インターネットで 不動産を公売

収納推進課

(☎21-5537 FAX21-5535)

**公売物件** 所在地：東大淀町字西ノ山151番2、地目：宅地、面積：287・83㎡  
**入札参加条件** 一定の資格を満たす個人・法人(KS-官公庁オークションのログインIDを取得する必要があります)

**入札参加申込期間** 6月10日(金)13時～28日(火)23時  
**入札期間** 7月5日(火)13時～12日(火)13時

※公売は中止になる場合があります。詳しくは、市のホームページをご覧ください。

## 農用地利用計画の 変更申し出

農林水産課

(☎21-5645 FAX21-5651)

次のとおり、農用地利用計画の変更の申し出を受け付けます。

**受付期間** 7月1日(金)～29日(金)

**申し出方法** 農用地利用計画変更申出書(調査)と必要書類を、同課へ

※申出書は同課にあります。また、市のホームページに掲載しています。

**農用地区域からの除外要件**

- ・次の要件を全て満たすこと。
- ・農用地区域外に代替できる土地がない
- ・農用地除外後、1年以内に農地を転用する具体的な計画とその必要性があり、かつ除外する土地の規模が適当である
- ・農用地区域の境界と除外しようとする農地が原則接しており、周辺の営農に支障

を及ぼさない

- ・農地を除外することにより、認定農業者などの経営に支障を及ぼさない
- ・農業用排水路などの土地改良施設の機能に支障を及ぼさない

農地転用許可など他法令の許認可などを必要とする場合は、許可の見込みがある

- ・土地基盤整備事業(区画整理・農業用排水設備など)が完了してから8年以上が経過している

※審査には、1年程度かかります。農用地区域への編入を希望する場合は、同課へ連絡してください。

## 電波のルールは必ず守りましょう 6月1日～6月10日 電波利用環境保護 周知啓発強化期間

総務省東海総合通信局

- ・不法無線局の相談 (☎052-971-9107)
- ・テレビ等の受信障害の相談 (☎052-971-9648)

電波の利用にはルールがあり、原則、免許が必要です。無線機器を使用する際は、必ず「技術マーク」が付いているか確認してください。 「技術マーク」が付いていない外国規格の無線機器は、

Wi-Fiや、携帯電話などに障害を与える恐れがあり、国内では使用できません。



技術マーク



デンパ君

## 通信販売事業者の皆さんへ ECサイトの 最終確認画面や申込書の 契約事項の表示について

商工労政課

(☎21-5512 FAX21-5651)

特定商取引法の改正により、6月1日から通信販売の申込書面やECサイトの最終確認画面において、顧客が注文確定をする直前の段階で、次の契約事項を簡単に最終確認できるように表示する必要があります。

- ①分量
- ②販売価格・対価
- ③支払いの時期・方法
- ④引き渡し・提供時期
- ⑤申し込みの撤回、解除に関すること
- ⑥申し込み期間(期限がある場合)

詳しくは市のホームページをご覧ください。



広告

～幼保連携型認定こども園～  
**マリアこども園 施設見学実施**  
2023年度入園に向けて、個別説明会も実施します。  
\*2022年度 0.1.3.4.5歳児の途中入園募集中!  
日程はご相談に応じます。  
お気軽にお問い合わせ下さい。  
TEL 0596-25-7490

65歳以上の方で  
運転免許証を自主返納された方  
**タクシー運賃1割引!!**  
野呂タクシーグループはお客様を大切にし、地域社会への貢献と地域最高のサービスの提供を目指します  
**野呂タクシー** ☎0596-22-2188  
伊勢市小俣町相合 479 <http://www.noro-taxi.com>

## 二見浦海水浴場の開設休止について

観光振興課

(☎21-5542 FAX21-5651)

二見浦海水浴場において、三重県による宇治山田港海岸の侵食対策工事が実施されるため、来場される皆さまの安全を考慮し、海水浴場の開設を休止します。

開設の休止に伴い、防護柵の設置と監視員の配置は行いません。また、堤防を工事車両などが通行するため、松林から堤防の出入口に工事用バリケードなどを設置します。

楽しみにされていた皆さまには申し訳ございませんが、ご理解いただきますようお願いいたします。

## 中小企業退職金共済制度 奨励補助金のご案内

商工労政課

(☎21-5568 FAX21-5651)

従業員の福祉の増進と雇用の安定を図るため、退職金共済制度の共済掛け金の一部を助成しています。令和3年度新規加入者分の補助申請は令和5年3月31日(金)までです。

**対象** 中小企業退職金共済制度または特定退職金共済制度

に加入した、次の要件を全て満たす事業者

- ・市内に事業所を有する
- ・市税を滞納していない
- ・令和3年4月～令和4年3月に従業員を新たに被共済者として加入させ、その掛け金を納付している

**補助対象経費・金額** 新たに

共済契約に加える被共済者の共済掛け金納付額(12カ月分の20%(上限額は1人当たり120000円で10000円未満は切り捨て)

**申請** 12カ月分の共済掛け金の納付が完了した後、申請書・必要書類を同課へ

## 事業者の皆さまへ

## 年次有給休暇の計画的付与制度の導入を

三重労働局雇用環境・均等室

(☎059-122612318)

(FAX059-122812785)

新しい働き方・休み方を実践するために、年次有給休暇の計画的付与制度や時間単位の年次有給休暇制度の導入が効果的です。

計画的な業務運営や休暇の分散化を行い、労働者の皆さんのさまざまな事情に応じた柔軟な働き方・休み方の推進をしましょう。

## 新規事業

### 伊勢市若年者のがん患者在宅支援サービス事業

健康課(☎27-2435 FAX)21-0683)

40歳未満の末期がん患者の方が、住み慣れた自宅で日常生活が送れるよう、在宅支援サービス利用に係る費用の一部を助成します。

#### <対象者>

伊勢市に住所を有する40歳未満の末期がん患者で、他の事業において同様のサービスを受けることができない人

#### <対象となる在宅支援サービス>

- ・訪問介護 ・訪問入浴介護
- ・福祉用具の貸与 ・福祉用具の購入

#### <助成金の額>

対象サービス利用料、購入費の10分の9(1円未満切捨て)で、1カ月当たり5万4千円を上限(償還払い) ※利用者が生活保護受給者である場合は、10分の10で、1カ月当たり6万円を上限

利用には事前申請が必要です。詳しくは同課へ。

## 令和4年度

### 伊勢神宮奉納全国花火大会の開催中止について

観光振興課内・伊勢神宮奉納全国花火大会委員会事務局(☎21-5542 FAX)21-5651)

令和4年度伊勢神宮奉納全国花火大会は、新型コロナウイルス感染症の影響が継続し、先行きが見通せない状況であることなどを総合的に勘案し、中止となりました。

里親が育てる。  
社会が支える。

子ども家庭相談センター(☎21-5716 FAX)21-5555) 里親制度を知っていただくためのさまざまな情報の発信をしています。



厚生労働省 里親制度概要

里親制度に関心をお持ちの方は、南勢志摩児童相談所(☎27-5143)へ問い合わせてください。



子どもの家庭養育推進官民協議会

里親制度 伊勢市 検索

幼保連携型認定こども園

## めいりんこども園

プチさくらんぼくらぶ

AM10時 ~ AM11時

要予約

**6月10日(金)**

【きらきら園舎：旧豊宮崎文庫跡おとなり】

さくらんぼくらぶ

AM10時 ~ AM11時

要予約

**6月2日(木)**

【にこにこ園舎：明倫小学校おとなり】

詳しくは WEB をご覧ください <https://meirin-y.com/>

お問合せ / 申し込み **TEL・FAX 28-4094**

## 訪問歯科診療

歯医者が施設やご自宅にお伺いいたします

(安心!) 医療保険+介護保険で治療が可能です

歯が痛い・入れ歯が合わない・うまく磨けない・歯茎が腫れている など... それ以外でも口腔内のお悩みは何でもご相談ください!

### 杉原歯科

歯科・小児歯科・矯正歯科  
お気軽にお問い合わせください!

伊勢市馬瀬町352-2  
**TEL・FAX (0596) 35-0805**

<https://sugiharashika.com/>

広告

# 6月の無料相談

時とき 所ところ 対対象 定定員 申申し込み 問問い合わせ先

予算額 2億9,687万7千円

(市主催分のみ[子育てのひろば]ページの相談を含む)、一部国・県からの補助金あり

## 法律

※担当弁護士が、既に相手方の相談を受けている場合は、相談を受けることはできません。

時 毎週月曜日、13:30～15:30

所 広報広聴課(☎21-5515)

対 市内に住所を有する人

定 8人(先着順)

申 相談日の1週間前の月曜日・8:30以降、広報広聴課へ電話または来所

## 消費生活・多重債務

消費者被害の相談・クレジット・消費者金融など

時 月～金曜日、9:00～12:00・13:00～16:00

所 伊勢市消費生活センター〔市役所東館・3階〕(☎21-5717)

### 【認定司法書士による多重債務相談】

時 6月16日(木)、9:30～11:30

所 伊勢市消費生活センター

定 4人(先着順)

申 6月1日(木)・9:00以降、伊勢市消費生活センター(☎21-5717)へ電話

## 交通事故

時 6月15日(水)、13:00～

所 広報広聴課(☎21-5515)

定 4人(先着順)

申 相談日当日の8:30～14:30に、広報広聴課へ電話または来所

時 火～金曜日、9:00～12:00・13:00～16:00

所 三重県くらし・交通安全課〔三重県庁・8階〕(☎059-224-2201)

## 空家

空家の相続・活用などに関する相談

時 月～金曜日、8:30～17:15

所 住宅政策課(☎21-5597)

対 市内に空家を持っている人、市内の空家を活用したい人

申 住宅政策課で受け付け後、相談内容に応じて「空き家ネットワークみえ」の構成団体が対応。詳しくは市のホームページ(「空家等に関する相談 伊勢市」で検索)をご覧ください

## 登記

時 6月14日(火)、13:00～

所 広報広聴課(☎21-5515)

定 6人(先着順)

申 相談日当日の8:30～15:00に、広報広聴課へ電話または来所

## 公証 遺言・契約証明

時 6月2日(木)、13:00～

所 広報広聴課(☎21-5515)

申 相談日当日の8:30～14:00に、広報広聴課へ電話または来所

## 行政

国・特殊法人などへの意見・要望など

時 6月14日(火)、13:00～

所 二見生涯学習センター

申 相談日当日の13:00～15:00に、二見生涯学習センターへ来所

問 二見総合支所生活福祉課(☎42-1111)

時 6月21日(火)、13:00～

所 広報広聴課(☎21-5515)

申 相談日当日の13:00～15:00に、広報広聴課へ来所

時 6月28日(火)、13:00～

所 小俣公民館

申 相談日当日の13:00～15:00に、小俣総合支所生活福祉課(☎22-7858)へ来所

## 人権

時 6月1日(水)、13:00～

所 広報広聴課(☎21-5515)

申 相談日当日の8:30～15:00に、広報広聴課へ電話または来所

時 月～金曜日、8:30～17:15

所 津地方法務局伊勢支局(☎28-6158)

## 家庭児童・女性 児童虐待・DVなど

時 月～金曜日、9:00～17:00

※女性相談のみ第2・4月曜日は19:00までです。

所 こども家庭相談センター〔市役所東館・2階〕(☎21-5709)

## 小中学生

子育ての悩みや不安、不登校・いじめ・友人関係・学習など

時 月～金曜日、8:30～17:00

所 スマイルいせ〔小俣総合支所・3階〕

(☎22-7867)

### 【臨床心理士によるカウンセリング(要予約)】

時 月～金曜日、9:00～17:00

対 小中学生、保護者

## 青少年 非行問題など

時 月～金曜日、8:30～17:15

所 青少年相談センター〔小俣総合支所・2階〕(☎22-7894)

## 就職

働くことに悩みを抱える若者の相談など

時 月・火・木～土曜日、11:00～17:00

所 いせ市民活動センター北館(いせシティプラザ)

対 49歳までの人またはその保護者

問 いせ若者就業サポートステーション(☎63-6603)

## 障がい者・障がい児

福祉サービスの利用相談・日常生活の相談支援など

時 月～金曜日、8:30～17:15

所 障がい者中部地域相談支援センター「カナナ」(☎21-1130、FAX 27-2412)

・障がい者東地域相談支援センター「リンク」(☎43-4400、FAX 43-4427)・障がい者西地域相談支援センター「アルフ」(☎24-3009、FAX 27-0570)

## 高齢者

高齢者の介護や福祉の相談・支援など

時 月～金曜日、8:30～17:15

所 東地域包括支援センター(☎44-1165)

五十鈴地域包括支援センター(☎20-5500)

北地域包括支援センター(☎65-5070)

中部地域包括支援センター(☎27-2424)

南地域包括支援センター(☎21-0080)

西地域包括支援センター(☎20-5055)

## 成年後見

障がい者・高齢者の権利についての相談・支援など

時 月～金曜日、8:30～17:15

所 伊勢市成年後見サポートセンターきぼう〔福祉健康センター・1階〕(☎21-1122、FAX 27-2412)

## 生活に困っている人

生活困窮・ひきこもり・ごみ屋敷など

時 月～金曜日、8:30～17:15

所 伊勢市生活サポートセンターあゆみ〔福祉健康センター・1階〕(☎63-5224)

## ふくしなんでも相談

日常生活での困りごと・心配ごとなど

時 月～金曜日、8:30～17:00

所 ①本所ふくしなんでも相談所〔社会福祉協議会本所・ハートプラザみその内〕(☎20-8610)・②中部支所ふくしなんでも相談所〔社会福祉協議会地域福祉課・福祉健康センター内〕(☎63-5334)・③東部支所ふくしなんでも相談所〔社会福祉協議会東部支所・二見ふれあいプラザ内〕(☎43-5551)・④西部支所ふくしなんでも相談所〔社会福祉協議会西部支所・小俣保健センター内〕(☎27-0509)・⑤北部支所ふくしなんでも相談所〔社会福祉協議会北部支所・ハートプラザみその北側事務所棟〕(☎22-6617)

月～金曜日の相談は原則、祝日・振替休日・年末年始は相談を行っていません。詳しくは、各問い合わせ先へ確認してください。

※電話での問い合わせが難しい人は、広報広聴課〔市役所本館・2階〕(FAX 22-9699 ✉ise-koho@city.ise.mie.jp)へ問い合わせてください。

# 新型コロナワクチン 4回目接種について

新型コロナワクチン 伊勢市 検索



健康課(新型コロナワクチン接種専用)(☎21-5578 または ☎070-2248-7761・☎070-2248-7762 FAX21-5719)

新型コロナウイルス感染が収束しない中で、4回目接種を実施します。4回目接種により、高い重症化予防効果が得られます。

**使用するワクチン** ファイザー社およびモデルナ社ワクチン  
**接種間隔** 3回目接種から5カ月以上が経過している

**予約開始予定日** 6月18日(土) 9:00から

**接種開始予定日** 7月1日(金)から



※予約開始日・接種開始日については、決まり次第市のホームページ、LINE「伊勢市ワクチン接種予約」、伊勢市ワクチン接種予約サイトなどでお知らせします。

※施設入所している皆さんへの接種は、個々の施設と調整し6月ごろから開始します。

**接種場所** 市が設置する特設会場・病院における集団接種・診療所での個別接種

**接種の対象** 3回目のワクチン接種から5カ月が経過した

## ① 60歳以上の人

### 接種券の発送

3回目接種をした、全ての人へ郵送

### 予約方法

Web、LINEまたは伊勢市相談・予約センターへ  
電話(☎0800-200-0115(通話料無料))

※Web、LINEでの予約が困難な人は、市役所東館・5階コロナワクチン係、3総合支所生活福祉課窓口で予約システムへの入力支援を行います。

## ② 18歳以上で基礎疾患を有する人 その他重症化リスクが高いと医師が認める人

### 接種券の発送

3回目接種をした人で、初回接種時に基礎疾患を有する人への優先予約期間に予約した人へ郵送

※上記以外で該当する人は、伊勢市相談・予約センターへ電話で連絡してください。その際、対象となる理由をお聞きますのでご了承ください。

### 予約方法

伊勢市相談・予約センターへ電話  
(☎0800-200-0115(通話料無料))

**共通** 接種券の発送時期は、3回目接種から5カ月経過となる前月となります。

## 伊勢市健康医療ダイヤル24

フリーダイヤル  
☎0120-220-417 通話料無料

電話での相談が難しい人は、ファクスでの相談ができます。希望する人は健康課へ連絡してください。

心や体の健康などについて、医師・看護師・保健師などが年中無休・24時間体制で電話相談に応じています。

問い合わせ先 健康課  
☎27-2435 FAX21-0683

※本サービスは、民間業者に委託して運営しています。予算額 1,194万2千円

人の動き (4月末)	総人口	122,549人 (-31人)
	世帯数	56,077世帯 (+172世帯)
	男性	58,105人 (+8人)
	女性	64,444人 (-39人)

## 広報いせ 第325号

発行日/令和4年6月1日  
発行/伊勢市  
編集/情報戦略局 広報広聴課  
印刷/千巻印刷産業株式会社

広報いせ発行事業費(予算額)  
3,155万3千円(22回分)

## 伊勢市情報戦略局 広報広聴課

〒516-8601 伊勢市岩渕1丁目7番29号  
☎0596-21-5515 FAX0596-22-9699

ise-koho@city.ise.mie.jp ※一部ページがないなどの落丁があった場合、広報広聴課へご連絡ください。

URL https://www.city.ise.mie.jp 伊勢市役所 検索

視覚障がいのある人で、「声の広報いせ」「点字広報いせ」を希望する人は、高齢・障がい福祉課(☎21-5558 FAX20-8555)へ連絡してください。また、「声の広報いせ」は、直近1カ月分を市のホームページに掲載しています。

「広報いせ」では、財源を確保するため、一部のページに企業広告を掲載していますが、これらは市が広告主や商品を推奨するものではありません。



# 伊勢市



植物油インキで印刷しています。

※この広報紙は、再生紙を使用しています。

※この広報紙を商業する際は、雑誌・雑紙と見做して分別してください。



見やすいデザインのための文字を使用しています。