

奥山 壽一 中森 巖 村田 英紀
寺村 善治 服部 朱美 渡邊 幸宏
中野 喜吉 林 紘典 (50音順)
中村 菜穂子 松村 直人

宮川へ あそびにいこう！

宮川の水は、生きるみんなを育てているんだ。
宮川の自然や水を守っていこう。

～川はともだち。これまでもこれからも。～

宮川にありがとう

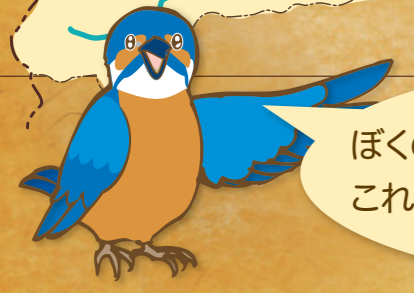
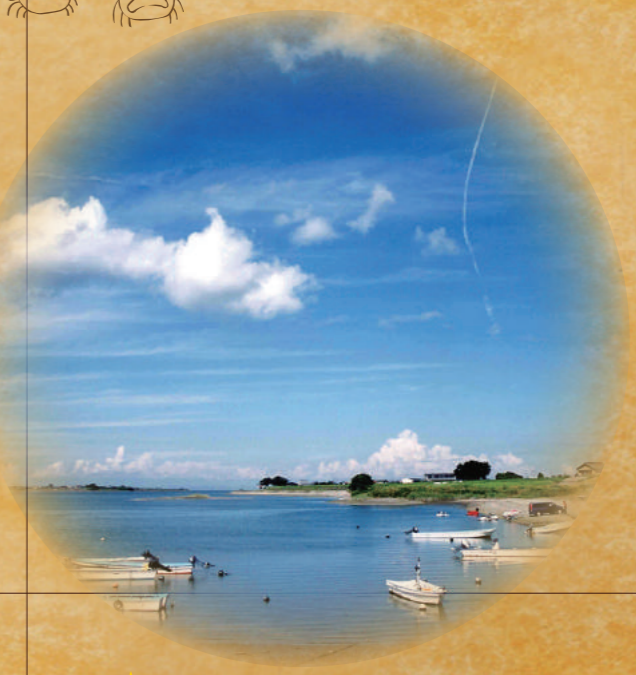
宮川へあそびにいこう！
～川はともだち。これまでもこれからも。～

平成22年3月 発行 令和元年10月 改定
企画・発行/宮川流域ルネッサンス協議会



みやがわりゅういき
宮川流域ってどんなところ!?

みんなが住んでいるまちに流れる宮川はどこまで続いているか知っているかな?
流域には気になる場所がいっぱいだよ!
川辺に行けばいろんな生き物にも出会えるかも…。



ぼくの名前はカワセミ。
これからみんなを宮川流域の旅に案内するよ。

★ 自分が通っている学校はどのあたりだろう?
調べてみよう!(しるしをつけてみよう!)



見てみよう！

もの す
どんな生き物が住んでいるのかな？

みんな宮川の恵みを受けて
生きているんだよ。



カワセミ



水色の体と長いくちばしを持つすごくきれいな鳥だよ。川ぞいの土手に住んでいて、魚をとる時はねらいを決めて川にザブンととびこむんだ。

ネコギギ

ナマズのなかまで、国の天然記念物になっているめずらしい魚だよ。



ホタル

夏の夜、おしりをピカピカとてらして飛ぶすがたはとってもきれいだよ！種類によって光り方がちがうんだ。



アユ

海で生まれて川の上流に行き、また海にもどってくるよ。その間、1年間しか生きられないんだ。



モリアオガエル

谷あいの池や水たまりに住んでいるよ。水の上にでているえだや葉っぱにあわをくっつけて、その中でたまごを育てるんだ。



絵の中にいる生き物をどれだけ見つけられるかな？ さがしてみよう！



見てみよう！

しょくぶつ は
どんな植物が生えているかな？



よこざくら
横輪桜

花の大きさは、ソメイヨシノという桜の2～3倍！色もほかの桜よりこいピンク色なんだ。おしべが変化して花びらになっているものもあるよ。自分で数えてみてね。

季節ごとに宮川のまわりの風景も変わってくるよ。



あさまりんどう
アサマリンドウ (朝熊竜胆)

宮川流域の地名がつけられている植物だよ。赤むらさきの花を上向きに咲かせる野草で、10月から11月くらいになると伊勢の朝熊山や宮川中流にある国東山などのふもとで咲くんだ。



おおすぎじんじゃ おおすぎ
大杉神社の大杉

宮川の一番上流にある神社に遠い昔から生えている大木だよ。この木には、神様がいてと伝えられているんだ。その大きさと不思議さを感じに行ってみよう。



たきはらくう すぎ
瀧原宮の杉

ここは伊勢神宮と関係の深い神社で、たいらな場所に大きな木がいっぱいあるよ。この木たちは、みんなが生まれる何百年も前から生きてるんだ！



やってみよう!

川ではどんな遊びができるのかな?

川の中に入ったり、まわりにあるものを使ったりして楽しもう!



魚すくい

アミがなくても魚はとれるんだよ。友達とタオルの両はしを持ち、足で魚をおいこんですくってみよう。



ビンつけ

ガラスのビンの中に、エサになる米ぬかやみそを入れておくと魚がとれるよ。ビンのかわりにペットボトルでもできるよ!



“アユしゃくり”ってな~んだ!?

昔からやってきたアユをとるための方法のひとつだよ。竹ざおの先にはりをつけて、もぐりながら、アユを引っかけてとるんだ。



注意しよう!!

宮川では、かつてにとったらダメな魚があるんだ。ルールを守って楽しく遊ぼう!

川遊びの際は、ライフジャケットを着よう!



岩飛びこみ

川の深い所で遊ぶんだよ。大きな岩から、ドボンといきおいよく川へ飛びこんでみよう!きつと、きみの知らない水の世界が広がっているはず。

川の遊びは危ないから、大人といっしょにやろう。岩を登るときは、コケなどが生えているのですべらないように気をつけよう。



水切り

川原にあるうすくて平らな石を川にむかって投げてみよう。しせいを低くして、水面にそうように投げると何回も飛びはねるよ!何回はねさせられるかな?



川原の石

川原にあるいろんな石をさわってみよう!すべすべ、ざらざら、今日見つけた石はどんなのかな。



 やってみよう!

さと 里山ではどんな遊びができるのかな？



 虫とり 

春から秋の間には、トンボ・チョウチョウ・クワガタ・カブトムシなどの虫がとれるよ！
でも、ハチには気をつけてね。



ハチに注意!



 木の実ひろい 

里山にはいろいろな木の実が落ちていよ。大きさも形もそれぞれちがうんだ。
ドングリの中にはシイという食べられる木の实もあるんだよ。さがしておみやげにするのも楽しいね。



左のページの中に
いろんな生き物や植物がいるよ。
どこにいるのか見つけられるかな？





作ってみよう!

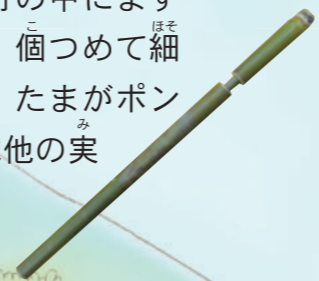


自分で作れば、楽しい遊びがどんどんふえるよ。
何から作ってみる?



竹てっぽう

水でぬらして丸めた新聞紙のたまを作ったら、切った竹の中にまず1個つめよう。もう1個つめて細いぼうをおしこむと、たまがポンと飛び出すよ! たまは他の実でもためてみよう。



シダ飛行機

シダをくきからポキっとおって、左右の葉の長さをそろえたら葉っぱの飛行機の完成。高いところからそうーっと飛ばしてみよう! どこまで飛ばすことができるかな?



イヌマキしゅりけん

3~4枚のマキの葉をそれぞれ半分におり、とれないように組んではさもう。うまく作れたら、投げて忍者ごっこだ!



イタドリの水車

ナイフなどでイタドリのくきに切れ目を入れて水の流れると、天然の水車がクルクル回るよ。



ささ舟

ささの葉の両はしをおって、切り目を入れてはさみこむと、船ができるよ。みんなでいっせいに川に流して、だれの船が早い競争だ!



すいがん

木の板とガラスでのぞきばこを作って川の中をのぞいてみよう。魚や貝、水中に住む虫など、いろいろな生き物に出会えるよ。



つりざお

竹のえだを全部とり、糸とはりをつければできあがり。エサをつけて、さあ~魚釣りだ!

竹はにぎりやすいまっすぐなものを選ぼう!
まっすぐにするには、火であぶる方法もあるんだよ。
先の細い部分は、おれやすいから気をつけよう。

ストーンペイント・流木ペイント

川原に落ちている、いろいろな形の石や流木に色をつけて、世界に1つだけの作品にしよう。



聞いてみよう！

どんな音や声をするのかな？



水の音

宮川には大きいたき、小さいたきがいっぱい。夏はみんなでたきの音さがしに出かけよう♪ 水中にもぐれば、たきの音も大はくりよく！！たきのシャワーもおすすめだよ。

水の音もいろいろあるんだよ。音がちがうのがわかるかな？



カジカガエル



クオロ クオロ

キジ



ケーンケーン

スズムシ



リーンリーン

生き物の声

「クオロ クオロ」とやさしく、さわやかな声でなくカジカガエル、「ケーンケーン」となくキジ、「リーンリーン」となくスズムシなど、いろいろな生き物の声聞こえるよ。



風の音

ガサガサ、ピューピュー、ゴォーゴォー…。場所や季節によって、風の音もいろいろ！冬は、台風のような音をたてる「横輪風」が吹く伊勢市の横輪町へ行ってみよう。



川のせせらぎ

水が流れる音を聞くと、やさしい気持ちになったり、わくわくと遊びたくなったりするよ。きみはどんな気持ちになるかな？





た 食べてみよう！

どんな味がするのかな？

山のもの

少しすっぱいイタドリ、種の大きいヤマモモ、あまい木イチゴや冬イチゴ、種をおもいきりプーっと飛ばして食べるのが楽しいアケビなどが、おなかのすいた時にはごちそうになるよ！



山のもの



はたけ 畑でつくっているフキをとっちゃダメだよ。

フキ

すごくいいかおりで、にももの・つくだに・天ぷらといういろいろな食べ方があるよ。



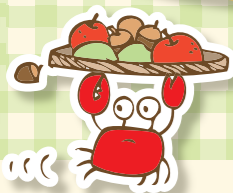
むかし 昔ながらのおやつ

いばらまんじゅう

いばらの葉のかおりがさわやかで、そぼくなあまみのおまんじゅう。自分でも作ってみよう！



山や川にはおいしいものがいっぱいあるんだよ。だけど、食べてはいけないものもあるから、必ず知っている人に教えてもらってから食べよう。



川のもの

ちいきよ 地域で呼び方がかわる魚がいるんだ。()の名前が宮川流域で呼ばれている名前だよ。



ウグイ

大きなものは、しおやきやでんがくにして、小さいものは「甘露煮」にするとおいしいんだ。

カワムツ

(ホンバイ、ネギバヨ、ハイ、アカバチ、ジジバイ、カワムツ、ハヤ)

そのままやいてショウガじょうゆで食べるとあっさりした味に。やいた魚を番茶でコトコトにから味つけした「甘露煮」は、ごはんがすすむ味になるよ！

モクズガニ

(ズガニ)

むして・やいて・ゆでて、どんな食べ方でもあまくておいしいよ。火を完全に通してね！



ニゴイ

(ミソゴイ)

あらい・天ぷら・からあげ・「甘露煮」など食べ方はいろいろ。小さいほねが多いから注意してね。



カマツカ

(スナホリ)

コイのなかまで、しおやきにしたり、そのままやいたりして、すじょうゆにつけて食べるのがおすすめだよ。

行ってみよう！

ふうけい
どんな風景に出会えるかな？



おおだいがはら ひでがたけ
大台ヶ原・日出ヶ岳

じょうりゅう 上流にあって、宮川の出発点
しゅうぱつてん となる一番高い山なんだよ。
うみ・やま・そら 海・山・空がぐるうっとひと
まわりの見わたせるんだ。運がよ
ければ、ニホンカモシカや富
士山も見られるかも！？



宮川ダム

おだいがはら 大台ヶ原
なご 宮川は日本の中でも雨が多いから流れ出ているよ。一番上流にある
じょうりゅう 宮川ダムは、キャンプ場もあって季節
ごごとにきれいな景色が見られるんだ。
けしき 他にも三瀬谷ダムなどがあるから調べて
みせだに みよう。



りゅういき 宮川流域にそって
出かければ、
すてきな出会いが
みんなをまってるよ！



おおすぎだに
大杉谷

岩や谷にかこまれ、何百年も生きている木々
がうっそうとしげっていて、まるで別世界の
よう…。人が住むのは大変なところだよ。



やえたに ゆうすい かざあな
八重谷の湧水・風穴

名前の通り8つの谷があるけど、どの谷にも水は流れてい
なくて、湧水で川の流れてい
てきているよ。風穴は長い年月
をかけて岩に水がしみとおっ
てできたどうかつなんだ。し
んぴてきな世界を探検しに、
いざ出発だあ！



おうむ石



おとめいわ
乙女岩

いし おとめいわ ひうちいし
おうむ石・乙女岩・火打石

なご 宮川に流れこんでいる一之瀬川の川ぞいには、
いちのせがわ 3つの石・岩があるよ。昔、木こりが山の中で
むかし 人の声を聞いたという大きな石、神話のおひめ
しんわ さまが旅のとちゅうで休んだという岩、火をお
こすために使った石などがあるんだ。

にゅう いけ
丹生メダカ池

このメダカ池は、昔は田んぼだったんだ。
むかし メダカ以外にも、トンボ・サワガニ・ドジョ
ウ・タガメ・クロゲンゴロウ・ホタルなど
うん がいるよ。運がよければカワセミも見られ
るかも！



おおみなとかいがん
大湊海岸

わしがはま 「鷺ヶ浜」という名前の海岸で白いすな
かいはん はまが広がり、りっぱな松林がならぶ
まつ キレイなところだよ。海ガメがたまご
を産みにくるところでも有名なんだ！



行ってみよう！

れきし
どんな歴史があるのかな？



なが
古くから流れる宮川のまわりでは、
いろんなできごとがあったんだ。

かりゅう
宮川下流のさんぽ道

かりゅう むかし ば やまだ
宮川の下流には、昔のわたし場や山田
ぶぎょうしょ じだい かん ば
奉行所など、古い時代が感じられる場
しょ のこ
所が残っているよ。さんぽができる道
もあるから、みんなで歩いてみよう。

さくら
春の宮川づつみの桜は、
すごくきれいだよ！



くまのこどう めきとうげ
熊野古道・女鬼峠

くまのこどう いせ
熊野古道の伊勢から行くさいしょのけ
わしい峠だよ。昔、「人を食べる鬼がい
る」とおそれられていた。岩の坂道に
は荷物をはこんだ車のあとや旅人が休
んだ茶屋のあとがあるんだ。また、宮
川流域には、ツツラト峠・三瀬坂峠も
あるよ。



さいくう
齋宮の道

いせじんぐう さいおう きゅうでん
伊勢神宮におつかえする齋王とよばれた女の人
が住んでいた宮殿やお役所があった場所だよ。
広さは学校のグラウンドの何十倍もあつ
たんだ。今は、昔の人のくらしがわかるもの
がいっぱいあるから行ってみよう。

へいけ さと
平家の里

へいあんじだい たたか やぶ へいけ
平安時代の戦いで敗れた平家がかくれ
住んだといわれている場所なんだ。
ほか にも古いお寺・どうくつ「水穴」な
ど、いろいろあるよ。



たまるじょう
田丸城

むかし たまきじょう しる
昔、玉城町にはお城があったんだよ。
今も石垣が残っていて、お城がたつ
ていた天守閣跡にのぼると、すてき
な景色が見られるんだ。春には桜が
いっぱい咲くから、遊びにいこう。



しら 調べてみよう!

どんなことが分かるのかな?



しら
自分で調べてみると
おもしろいことが
いっぱいあるよ!!

むかし
昔とくらべて、水がへっているよ!



ちゅうりゅう
宮川中流の「うまのり」と言われる大きな岩場には、数十年前まで
せんたくなどをしていた場所があるよ。そこは水面から3mくら
い高い所にあるんだよ。どうしてせんたく場がこんな上にあつた
のかな?



ちょうじゃがふち
長者ヶ淵



わたらいちょう たまきちょう ちょうじゃがふち
度会町と玉城町のあいだに、「長者ヶ淵」
というところがあるんだ。今は雑木林に
なっている。昔からこの場所に伝わってい
るお話もあるよ。話を知っているおじい
ちゃんやおばあちゃんに、どんなお話か聞
いてみよう。



オオカミって本当にいたの!?

みんなはオオカミって知っているかな?
じっさいに見たことはあるかな?
むかし
大昔からニホンオオカミは、畑や田んぼ
などをあらずイノシシやシカをたいじす
のうか かみ だいじ
る農家の神さまとして大事にされてきた
んだ。山の動物たちの中で、一番強い力
を持つ“ボス”だったんだ
ね。今は、一ぴきもない
みたいだけど、なぜいなくな
ってしまったんだろう?



オオカミのきばといわれている歯

みやがわじょうりゅう たんけん
宮川上流を探検しよう!!

まつさかし
松阪市

ならけん
奈良県

おおだいちょう
大台町

たいきちょう
大紀町

きほくちょう
紀北町

みなみいせちょう
南伊勢町





みやがわちゅうりゅう たんけん
宮川中流を探検しよう!!



みやがわかりゅう たんけん
宮川下流を探検しよう!!



←中流



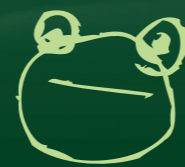
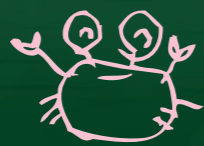
みやがわりゅういき 宮川流域

たんけん 探検のルール



ルール

- その1 出かけるときは、必ず家の人に伝えてから出かけよう。
- その2 雨の降ったあとなど、水の量が増えた川には近づかないようにしましょう。
- その3 危ない場所を示す看板がある場所には近づかないようにしましょう。
- その4 体の調子がわるいときは、山や川で遊ばないようにしよう。
- その5 ダムの近くの川で遊ぶときは、放水(ためてあった水を流すこと)のサイレンが鳴ったらすぐにでよう。
- その6 自分たちで出したゴミは、ちゃんと家に持って帰ろう。



- その7 子どもだけで山や川に入って遊んだりしないようにしましょう。
- その8 魚とりにいく時は、川の場所によっては、かってにとったらダメな魚もあるから、知っている人に教えてもらおう。
- その9 植物や生物には、食べてはいけないものがあるから、必ず知っている人に教えてもらってから食べよう。

お出かけスタイル



- その1 外で遊ぶときは日射病にならないように帽子をかぶっていこう。
- その2 マムシやハチなどの危険な生きものから予防するためにも長袖・長ズボンで行こう。
- その3 植物の葉っぱで手を切ったりしないように、手袋をしよう。

まず、学校で決められたルールをまもろうね。