

伊勢市の情報をお届けします



Ise City
広報

いせ

市の鳥イソヒヨドリ

令和5年
(2023年)

5月1日号

メス オス

5月合併号
※5月は合併号とし、情報を1回に
まとめてお知らせします。

No.346

二見浦小学校・二見中学校新校舎

かがやき 学びあう 校舎へ登校

令和5年4月に二見小学校と今一色小学校の統合校である「二見浦小学校」と「二見中学校」が新校舎に移転し、二見浦保育園、五峰保育園、高城保育園の統合校である「ふたみ保育園」が開園しました。

ふたみ保育園開園



特集 令和5年度 施政方針と当初予算

SUSTAINABLE DEVELOPMENT GOALS

エスディージーズ サステイナブル デベロップメント ゴールズ
SDGsとは、「Sustainable Development Goals (持続可能な開発目標)」の略で、全ての人が幸せに暮らせる世界をつくるために国際連合で採択された17の目標です。

伊勢市は持続可能な開発目標(SDGs)を支援しています。

今号の表紙と「令和5年度 施政方針と当初予算」特集では、SDGsのアイコンを付加して市の取り組みをお知らせします。

施政方針と当初予算

企画調整課 (☎ 21-5548 FAX 21-5522)

重点施策

- 1 子育て・学習支援
- 2 切れ目ない福祉・医療の充実
- 3 スマートシティ推進
- 4 ゼロカーボンシティ推進
- 5 地域人材の確保・育成

政策分野



- I 教育・文化
- II 防災・防犯
- III 産業・経済
- IV 都市基盤

重点施策における主な事業

1 子育て・学習支援

未来の担い手である子どもを産み育てやすい環境を整えます。具体的には「伊勢市健康福祉ステーション」を中心に、妊娠・出産・子育てへのサポート、さまざまな相談支援を行うとともに、修学に関する経済的な支援などを行います。


新規

駅前子育て支援センター
「キッズ☆もっとテラス」
の開設  

地域子育て支援センター事業(一部)
予算額 221万2千円

新たに「駅前子育て支援センター」を開設し、多数の屋内運動遊具を備えた交流ひろばの提供や、育児相談・指導などを実施します。



インクルーシブな
遊具の設置 

集まれ子どもたち公園整備事業
予算額 9,470万円

誰もが集える憩いの場として、令和4年度の朝熊山麓公園に続き、市営大仏山公園へ新たにインクルーシブな遊具*などを設置します。



*インクルーシブな遊具…年齢や性別、国籍、障がいの有無にかかわらず、誰もが一緒に遊べる遊具

拡充

奨学金の対象を
拡大

奨学金育英事業
予算額 2,574万8千円

経済的な理由で修学が困難な学生生徒への支援を拡大するため、「伊勢市奨学金」の対象に、新たに専修学校を追加するとともに、支給額を一部増額します。また、コロナ禍を受けて所得基準を緩和して実施している「臨時特例奨学金」を継続して実施します。

拡充

子どもを望む
夫婦を支援

不妊不育治療費助成事業
予算額 2,078万円

保険適用外の先進的な治療や、一定回数を超えた特定不妊治療への助成を新たに追加します。



鈴木市長あいさつ

子どもたちの笑顔があふれ、
幸せに年齢を重ねられる

しょうし ごうれいか
笑子・幸齢化の
まちづくり

私のまちづくりの取組方針である「子どもたちの笑顔があふれ、幸せに年齢を重ねられる『笑子・幸齢』のまちの実現」に向けて、令和5年度の予算編成を行いました。

5つの重点施策を掲げ、市役所全体で共通の視点を持ち、総合的に取り組みを進めてまいります。また、各政策分野における課題解決に向けた取り組みも着実に進めてまいります。

より詳しい
内容は動画で
配信中!



伊勢市長 鈴木 健一



2 切れ目ない福祉・医療の充実

誰もが住み慣れた地域で自分らしく暮らし続けられるように、悩みや問題を抱える人に寄り添いながら相談を受け止め、切れ目ない福祉支援を行います。また、医療体制の確保・充実に取り組みます。



新規

孤独・孤立対策を推進

孤独・孤立対策推進事業
予算額 2,176万円

「多分野協働プラットフォーム」により、働きづらさを抱えた人たちへの支援に取り組みます。また、ひきこもり状態にある人などに対して、就労に関する環境を整備し、社会参加を促進します。



新規

高齢者、障がいのある人のおでかけを支援

おでかけ支援事業
予算額 4,080万9千円

高齢者、障がいのある人の外出機会を増やし、社会参加を促進するため、バスとタクシーのどちらでも利用できる「おでかけ乗車券」を交付する事業を社会実験として開始します。



新規

救急センターを開設

病院事業（一部） 予算額 1億3,595万4千円

伊勢総合病院に救急センターを新たに設置します。



3 スマートシティ推進

行政のデジタル化を進め、市民サービスの向上に努めるとともに、市民のデジタルリテラシー※向上に取り組みます。また、地域全体でのデジタル化を推進し、地域課題の解決に取り組みます。

※デジタルリテラシー… デジタルを適切に理解し、使いこなせる力

行政手続きのオンライン化

デジタル活用推進事業（一部）
予算額 520万9千円

市民サービス向上を目的に行政手続きのオンライン化を進めます。令和5年度末時点で累計70種類の手続きを実装予定です。



新規

図書館への電子書籍の試験導入

図書整備経費（一部）
予算額 130万2千円

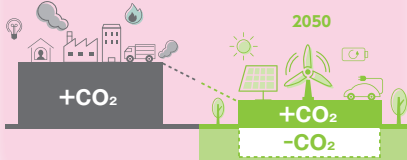
子どもたちの更なる読書意欲の向上と読書習慣の定着につなげるため、市立図書館において、タブレット端末でも閲覧できる児童書の電子書籍を試験導入します。

※詳しくは15ページをご覧ください。



4 ゼロカーボンシティ推進

ゼロカーボンシティを目指し、温室効果ガス排出量などの実態把握、脱炭素型ライフスタイルの促進、脱炭素経営の促進、温室効果ガスの吸収源対策、公共施設の脱炭素化などを進めます。



出典：環境省脱炭素ポータルホームページ

おかげバスで脱炭素の推進

コミュニティバス運行事業（一部）
予算額 2,754万2千円

おかげバスにおいて、小型の電気バス（2台）を運行します。



新規

脱炭素経営の支援

脱炭素社会普及促進事業（一部）
予算額 304万7千円

新たに省エネ診断や温室効果ガス排出量算定などを行う事業者の取り組み支援制度を創設します。



5 地域人材の確保・育成

少子高齢化・人口減少が進行するなか、次世代のまちづくりへの参加促進、デジタルの活用による地域活動の負担軽減、地域と企業などの連携促進に取り組みます。

高校生がまちづくりを企画・実践

いせミライプロジェクト推進事業
予算額 50万円

高校生が自ら企画し、まちづくりを実践する機会を提供します。



新規

地域活動のデジタル化を支援

地域活動デジタル化推進事業
予算額 310万円

デジタル回覧やオンライン会議の導入など地域活動のデジタル化に向けた取り組みを支援するため、研修会の開催やアドバイザー派遣などを行います。



政策分野ごとの主な事業

伊勢湾



I 教育・文化

学力向上推進事業

予算額 682万5千円

授業改善の取り組みを進めます。また、新たに小学校における教科担任制の研究推進校を指定します。

不登校対策 子ども未来サポート 総合推進事業

予算額 1,208万2千円

不登校児童・生徒の社会的自立を目指した総合的な支援、また、支援員を増員し、支援体制を強化します。

インクルーシブ スポーツ推進事業

予算額 89万9千円

障がいの有無を問わず誰もが自分のスタイルでスポーツを楽しめるインクルーシブスポーツを推進します。

賓日館保存事業 [Map](#)

予算額 895万7千円

国指定の重要文化財「旧賓日館」について、令和8年度からの耐震改修工事に向けて「保存活用計画」の策定に着手します。

II 防災・防犯

新規 備蓄倉庫等整備事業

予算額 1,910万円 [Map](#)

防災備蓄倉庫の整備、物資拠点施設の非常用電源対策を実施します。

防犯活動推進事業

予算額 1,263万5千円

地域防犯体制の充実や特殊詐欺等被害防止機器の購入支援などを行います。

災害対応デジタル推進事業

予算額 2,050万円

避難生活時の情報取得環境を確保するため、避難所(避難生活施設)にWi-Fi環境を整備します。

排水機場 維持管理経費 (ポンプ場機能更新) [Map](#)

予算額 1億1,000万円

ポンプ場の予防保全を目的として、長期補修計画に基づく補修工事などを実施します。

勢田川流域の 浸水対策の推進 [Map](#)

予算額 5億1,260万円

勢田川流域等浸水対策実行計画に基づき黒瀬ポンプ場のポンプ増設や排水路整備を進めます。

III 産業・経済

獣害防止事業 [Map](#)

予算額 1,412万4千円

地域や猟友会の活動支援などの被害防止対策を実施します。

水産物供給基盤 機能保全事業 [Map](#)

予算額 4,940万円

村松漁港第2物揚場の保全工事を実施します。

商業活性化 推進事業

予算額 2,003万6千円

地域住民や観光客のニーズに応えた商業環境の整備や、にぎわい創出の取り組みを支援します。また、国の「地域おこし協力隊」制度を活用した取り組みを実施します。

バリアフリー 観光推進事業

予算額 320万2千円

バリアフリーの観点から受け入れ環境の整備、受け入れ能力の向上に取り組みます。また、新たに国の「心のバリアフリー認定制度」の周知・登録促進などを行います。





Ⅳ 都市基盤

岡本吹上線改良事業 Map
予算額 1,085万円

都市景観および防災力の向上のため、宇治山田駅前の道路の無電柱化を実施します。

自転車を活用した取り組みの検討

自転車を活用した観光やスポーツ振興、利用しやすい環境整備などに向けて、「伊勢志摩地域における自転車等活用検討会」で計画策定を進めます。

中心市街地再生事業 Map
予算額 1億8,643万円

民間事業者の市街地再開発事業 (伊勢市駅前C地区) を支援します。

高向小俣線ほか1線整備事業 Map
予算額 10億3,100万8千円

老朽化が著しい現在の宮川橋の代替機能を持つ道路を整備します。

総額 1,095億8,166万1千円

令和5年度の当初予算が3月議会定例会で議決されました。その概要をお知らせします。



市の会計の構成

令和5年度 会計別予算規模

区分		予算額			対前年度比
		億	万	千円	
一般会計 (ア)		523	7,350	0	- 4.5%
特別会計	国民健康保険	126	7,156	5	- 0.7%
	後期高齢者医療	34	9,649	4	+ 4.6%
	介護保険	149	4,133	9	+ 1.7%
	観光交通対策	4	9,982	7	- 5.9%
	土地取得	4	7,234	1	+ 4.5%
	小計 (イ)	320	8,156	6	+ 0.9%
企業会計	病院事業	99	1,730	4	+ 6.0%
	水道事業	46	7,693	2	+ 2.8%
	下水道事業	105	3,235	9	+ 17.4%
	小計 (ウ)	251	2,659	5	+ 9.8%
合計(ア)+(イ)+(ウ)		1,095	8,166	1	+ 0.1%

※対前年度比は、令和4年度当初予算額との増減比です。

伊勢市の会計は、一般会計・特別会計・企業会計で構成されています。

一般会計は、まちづくりや福祉、産業経済、教育など市の全般的な事業を行うための会計です。

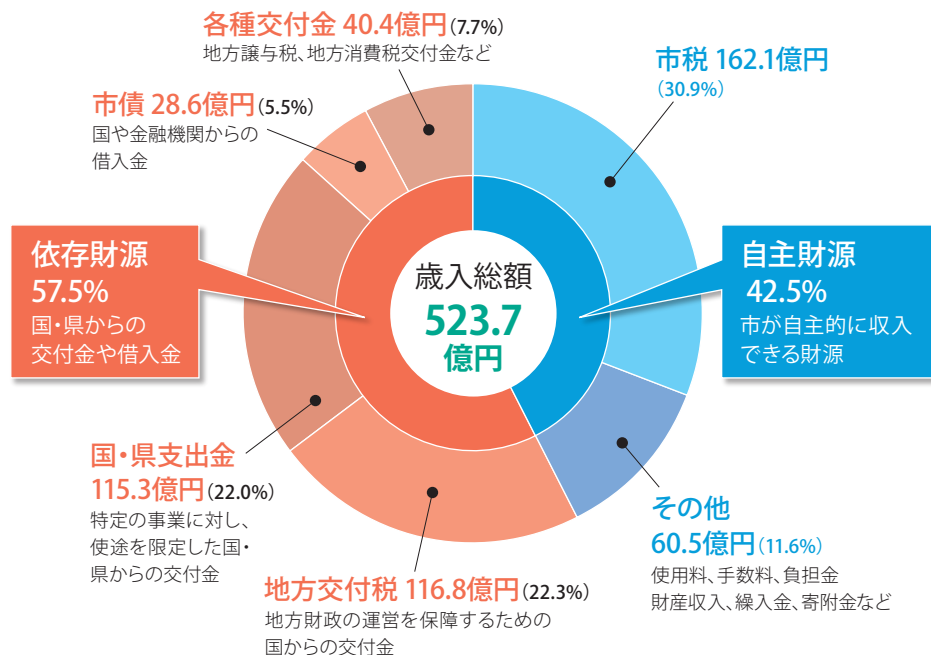
特別会計は、保険料など特定の収入で事業を行い、事業の収支を明確にし、一般会計と経理を区分するため、国民健康保険など5つの特別会計を設けています。

企業会計は、事業収入により公共の利益を目的に経営する事業の会計で、病院事業・水道事業・下水道事業を設けています。

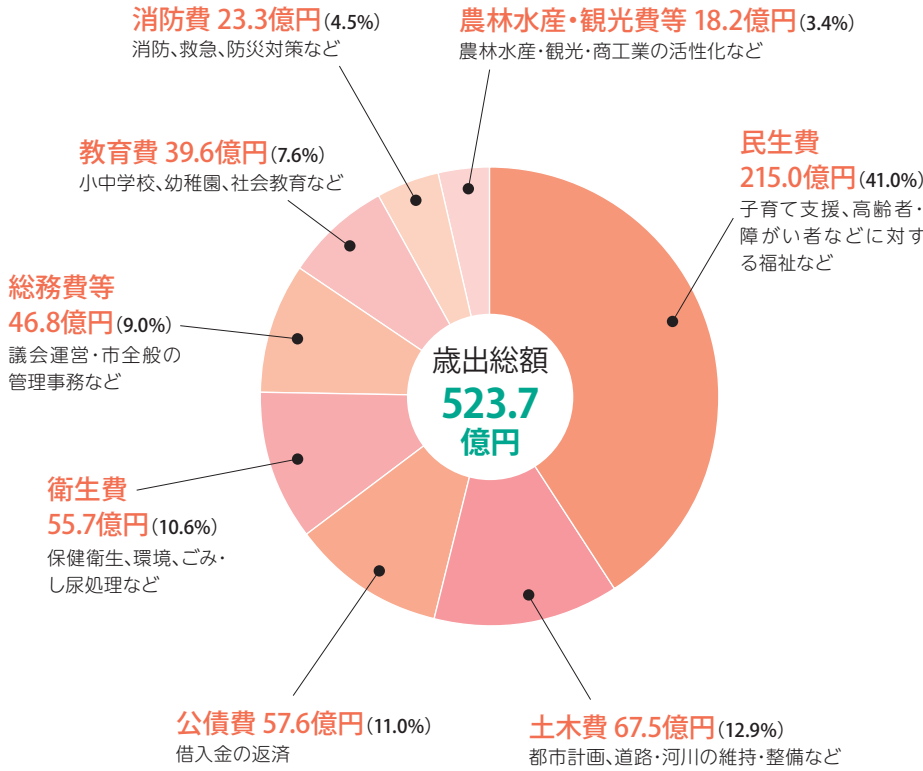
一般会計当初予算 523億7,350万円です。

一般会計 歳入 (入るお金)

市税収入は、全体で3億6,000万円増の162億1,000万円となっています。また、一般財源の不足を補うため、年度間の財源調整機能を担う財政調整基金から28億2,200万円を繰り入れることとしています。



一般会計 歳出 (使うお金)



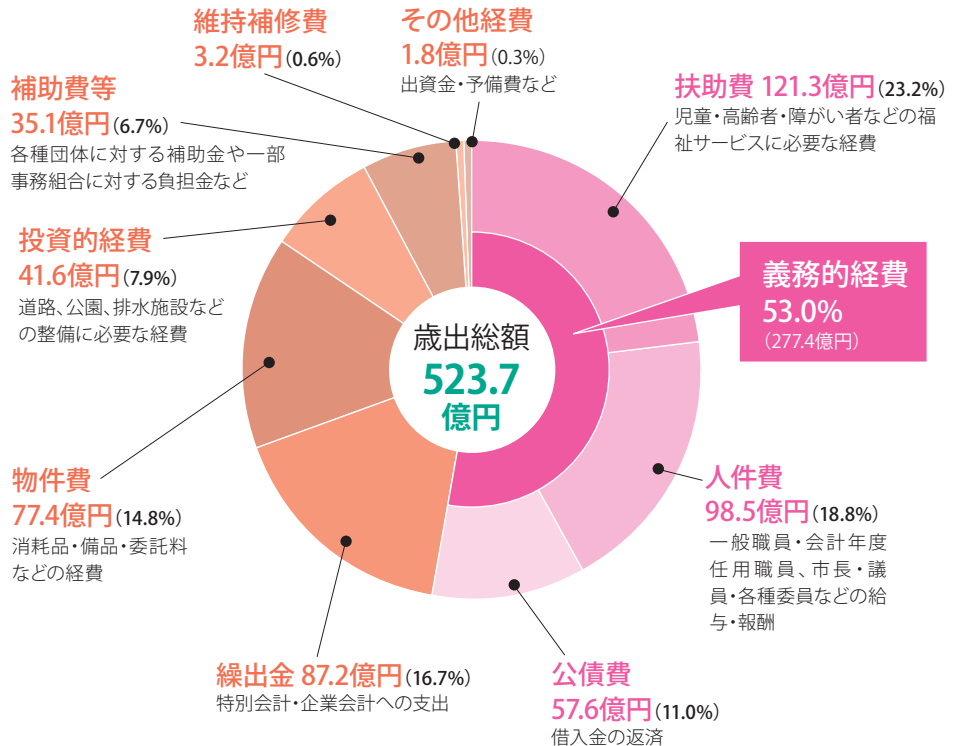
目的別

目的別では、福祉分野の経費である民生費が41.0%を占め、続いて土木費が12.9%、公債費が11.0%となります。



性質別

性質別では、福祉サービスの経費である扶助費が23.2%を占め、続いて、人件費が18.8%、繰出金が16.7%となっています。また、扶助費・人件費・公債費からなる義務的経費は53.0%を占めています。



5歳児発達支援事業

こども発達支援室 (☎63-5444 FAX21-0683)
(5月2日(火)17:00までは FAX27-0058)

子どもの健やかな成長発達のため、小学校入学を1年後に控えた5歳児発達支援を実施します。

4～5歳の時期って？

5歳児は心や体が大きく成長し、基本的な生活習慣の確立や、社会性が芽生え集団行動ができるようになるなど、社会性の発達が著しくなる大切な時期です。

内容 保護者と保育士・幼稚園教諭が記入した問診票をもとに、園へ訪問し集団生活の様子を確認します。その後、問診票などの結果から、家庭や園でお子さんが困っている姿が見られる場合に、必要に応じて相談会などを案内し、成長や発達に関することを相談する機会を設けます。

対象 ①市内在住で、今年度満5歳(平成30年4月2日～平成31年4月1日生まれ)になる子ども、②市内の保育園・こども園・幼稚園に通っている子ども(園を通じて問診票を配布します)、③市外の保育園・こども園・幼稚園に通っている、市内託児所または在宅である子ども(市より問診票を郵送しますので、同室へ連絡してください[集団生活の様子の確認はありません])

子育てのひろば

このコーナーでは、主に妊婦の皆さんから就学までの子どもがいる保護者の皆さんを中心に、役に立つ情報をまとめてお知らせします。



離乳食教室

健康課 (☎27-2435 FAX21-0683)

とき ①5月19日(金)、13:30～14:30
②5月26日(金)、13:30～14:30

ところ ①…小俣保健センター
②…ハートプラザみその

対象 市内在住の乳児(①生後7～11カ月、②生後4～6カ月)の保護者

内容 離乳食(①後期～完了期、②初期～中期)の話、試食

定員 各15人(先着順) **持ち物** 筆記用具

申し込み 5月1日(月)～開催日前日の12:00に、右の二次元コードよりオンラインフォームから申請、または電話で健康課へ



子どもの定期予防接種

健康課 (☎27-2435 FAX21-0683)

種類・対象年齢 下表を参照

※接種日に市内に住所を有する人が対象です。

実施場所 県内の実施医療機関

接種費用 無料

持ち物 予診票、母子健康手帳、健康保険証

申し込み 事前に電話などで医療機関へ(要予約)

※母子健康手帳の提示がない場合は接種できません。

※市が配布した冊子「予防接種と子どもの健康」などをよく読み、予防接種の必要性・注意点・副反応などについて理解してから受けてください。

※7歳半(90カ月)までに受ける予防接種の予診票は、母子健康手帳交付時にお渡ししています。母子健康手帳・予診票がない場合は、健康課へ相談してください。

※長期にわたり療養を必要とするなどの特別な事情があり、定期予防接種を接種できなかったと認められる人には、無料接種の機会があります。詳しくは、市のホームページをご覧ください。健康課へ問い合わせてください。

子どもの定期予防接種の種類と対象年齢など

定期予防接種の種類	対象年齢など	定期予防接種の種類	対象年齢など
ロタウイルス	ロタリックス：生後6週0日～24週0日 ロタテック：生後6週0日～32週0日	麻しん風しん(MR)	(1期)1歳～2歳未満
ヒブ	生後2カ月～5歳未満		(2期)小学校就学前の1年間にある人(平成29年4月2日～平成30年4月1日生まれ) ※接種期間は4月1日～令和6年3月31日
小児用肺炎球菌	生後2カ月～5歳未満	日本脳炎(注1)	(1期)生後6カ月～90カ月未満(接種が望ましい年齢は3歳～4歳)
B型肝炎	1歳未満の人(接種が望ましい年齢は生後2カ月～9カ月未満)		(2期)9歳～13歳未満 ※2期の予診票は小学4年生に、5月中に郵送予定です。
ジフテリア・百日せき・破傷風・ポリオ	(1期)生後2カ月～90カ月未満	ジフテリア・破傷風二種混合(DT)	(2期)11歳～13歳未満(予診票は小学校6年生へ4月末に郵送しています。)
BCG	1歳未満(接種が望ましい年齢は生後5カ月～8カ月未満)	ヒトパピローマウイルス(HPV)感染症【子宮頸がん予防】(注1)	小学校6年生～高校1年生相当の女子(ワクチンは約6カ月間に3回接種)
	水痘(水ぼうそう)		1歳～3歳未満

〈注1〉積極的な勧奨の差し控え中に接種を逃した人へ、下記のとおり無料接種の機会が設けられています。

日本脳炎 ・平成7年4月2日～平成19年4月1日生まれで20歳未満の人は、1期・2期ともに未接種分を接種できます。

※2期の予診票を高校3年生相当の人へ、5月中に郵送予定です。

ヒトパピローマウイルス(HPV)感染症 ・平成9年4月2日～平成20年4月1日生まれの女子は、令和7年3月31日まで未接種分を接種できます。

※中学2年生以上の女子には、予診票は令和4年度に郵送しました。

あそぼう教室 音楽あそび

幼児とその保護者の皆さんが対象の行事です。音楽に親しみながら、触れ合い遊びを楽しみましょう。

とき 5月18日(休)、10:30～11:10

ところ 中央児童センター(福祉健康センター・3階)

対象 1歳以上の幼児とその保護者(市内在住または勤務)

中央児童センター (☎27-2422 FAX 27-2412)

講師 光田真知子さん

定員 20人程度(先着順)

申し込み 5月2日(火)から、直接または電話で同センターへ
※5月6日(土)・8日(月)・15日(月)は休館日のため、申し込みはできません。

～ママ安心サポートいせ～

マタニティママのおしゃべりタイム

子育てが楽しく・安心してスタートできるよう、保健師・助産師とおしゃべりしながら、一緒に出産に向けての準備をしましょう。

とき 5月31日(火)、10:00～11:00

ところ ママ☆ほっとテラス(健康福祉ステーション・6階)

内容 ミニ講話「赤ちゃんを迎える準備について(育児用品や授乳のことなど)」、交流会

対象 市内在住の初妊婦

定員 5人程度

申し込み 5月1日(月)より、電話またはファクスで健康課へ

健康課 (☎27-2435 FAX 21-0683)

ママ☆こころの相談室

妊娠中や産後は、ホルモンバランスの影響や育児などで、こころが疲れてしまうことがあります。一人で抱え込まずに、臨床心理士に相談してみませんか。

とき 5月23日(火)、①9:30～10:15、②10:30～11:15

ところ 中央保健センター(健康福祉ステーション・5階)

内容 臨床心理士による個別相談

対象 妊婦・乳幼児の保護者

※医療機関などでカウンセリングや治療を受けていない人

定員 各1人

申し込み 5月1日(月)より、電話またはファクスで健康課へ

産後ママの教室

ママと赤ちゃんとのふれあいや外出のポイントについてお話しします。

とき 6月7日(火)、10:00～11:00

ところ ママ☆ほっとテラス(健康福祉ステーション・6階)

内容 赤ちゃんとのふれあい遊び、外出時のポイント、お母さんのストレッチ

対象 おおむね1～4カ月児とお母さん

持ち物 赤ちゃんの下に敷くバスタオルなどの敷物

※抱っこ紐の使い方がわからない人は、説明書とともにお持ちください。

定員 5人程度

申し込み 5月1日(月)より、電話またはファクスで健康課へ

※令和5年度は、毎月第1月曜日に開催を予定しています。都合がつかない場合は個別での対応も可能ですので健康課へ相談してください

子どもに関する相談窓口

内容	とき	ところ	問い合わせ先
おしゃべりタイム ※要予約 (妊婦さん・産後ママの交流会)	毎週水曜日 ※5月3日・31日 はありません。	①10:00～11:00 ②11:00～12:00	ママ☆ほっとテラス(*) 健康福祉ステーション(MiralSE・6階)
おっぱい相談会 ※要予約(助産師による個別相談)	毎週木曜日	10:00～12:00	二見老人福祉センター
子育て相談(巡回) (妊産婦・乳幼児期の保健 〔身体計測・栄養相談など]) ●持ち物: 母子健康手帳、 バスタオル(2歳未満の乳児)	5月 2日(火)	9:30～11:00	二見老人福祉センター
	5月 9日(火)	9:30～11:00 13:00～14:30	中央保健センター(*) 健康福祉ステーション(MiralSE・5階)
	5月16日(火)		ハートプラザみその
	5月23日(火)		小保保健センター
子育て支援(乳幼児期の子育て全般)	月曜日を除く	9:00～16:00	子育て支援センターきらら館
ひとり親 ※窓口での相談は要予約	月～金曜日	9:00～17:00	子育て応援課 (市役所東館・2階)
子どもの発達 ※要予約	月～金曜日	8:30～17:15	こども発達支援室(*) 健康福祉ステーション(MiralSE・5階)

(*)について、5月2日(火)までは、福祉健康センター(八日市場町)内にあります。

児童手当制度について

子育て応援課 (☎21-5561 FAX 21-5555)

児童手当(特例給付)は中学校修了前(15歳の誕生日後の最初の3月31日まで)の児童を養育している人に支給します。

●支給額 右表のとおり(所得制限があります)

児童手当の支給がなくなった人へ

①令和4年中の所得が所得上限限度額未満となる人…令和5年5月までに改めて児童手当(特例給付)の申請が必要です。

②令和3年中の所得が減額修正などにより、所得上限限度額未満となった人…所得更正後の納税通知書を受け取った日の翌日から15日以内に改めて児童手当(特例給付)の申請が必要です。

※申請が遅れると、遅れた月分の手当を受けられなくなりますので注意してください。

●支給時期 原則として、毎年6月・10月・翌年2月に、それぞれの前月分までの手当を支給します。

●手続き方法 子どもが生まれる、または他の市区町村から転入したときなどは、現住所の市区町村への(公務員の場合は勤務先に)認定請求書の提出が必要です。父母などのうち、原則として所得の高い人が申請してください。

申請した翌月分の手当から支給となりますが、出生日や転入した日(前市区町村の転出予定日)が月末に近い場合、申請日が翌月になっても異動日の翌日から15日以内であれば、申請月分から支給します。申請が遅れると、遅れた月分の手当を受けられなくなりますので注意してください。

詳しくは、子育て応援課へ問い合わせてください。

児童手当制度支給額

児童の年齢	児童手当の額(1人当たりの月額)
3歳未満	一律15,000円
3歳以上小学校修了前	10,000円(第3子以降は15,000円)
中学生	一律10,000円

※「第3子以降」とは高校卒業まで(18歳の誕生日後の最初の3月31日まで)の養育している児童のうち、3番目以降をいいます。

※児童を養育している人の所得が所得制限限度額以上の場合、特例給付として月額一律5,000円を支給します。所得上限限度額以上の場合、支給がなくなります。詳しくは市のホームページを確認してください。



現況届

伊勢市では、受給者の状況を公簿などで確認することで、現況届の提出を原則不要としています。提出が必要な人には、6月初旬に案内などを送付しますので、6月1日現在の状況を記入して6月30日(金)までに返送または直接子育て応援課へ提出してください。

※現況届が提出されない場合、6月分以降の手当が支給されなくなります。

※過年度分(令和4年度分以前)の現況届が未提出の人は過年度分のみ提出が必要です。

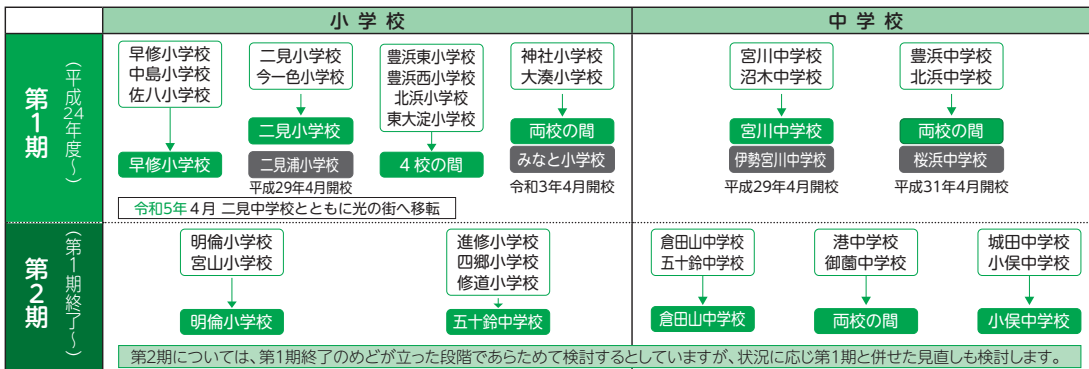
※現況届の提出がないまま2年を経過すると、時効により受給資格が消滅します。

小中学校適正規模化・適正配置の進捗状況

学校施設整備課 (☎22-7893 FAX 23-8641)

学校の小規模化による課題を解消し、子どもたちが確かな学力を身に付け、豊かな人間性と健やかな体の育成といった「生きる力」を育むことができる望ましい教育環境の構築と、教育の質の充実を目的に「伊勢市立小中学校適正規模化・適正配置基本計画(平成29年3月修正版)」を策定しました。この計画に基づき、小中学校の適正規模化・適正配置の取り組みを進め、平成29年より小学校2校、中学校2校の統合校が開校し、4月には二見浦小学校と二見中学校の高台移転を行いました。

学校適正配置計画のスケジュール ※ 緑色内は統合場所を、灰色内は学校名を示しています。



早修小学校・中島小学校・佐八小学校の統合

統合場所を早修小学校にする方針について、保護者・地域の皆さまへ説明を行い、おおむねご理解をいただいておりますが、現在児童数の推移を見ながら統合時期について検討を行っています。

豊浜東小学校・豊浜西小学校・北浜小学校・東大淀小学校の統合

4校での統合について、保護者・地域の皆さまへ説明を行い、おおむねご理解をいただいておりますが、現在児童数の推移を見ながら統合時期について検討を行っています。

小学生のみんな集まれ!!

全員に参加賞あり

ちびっこ超人選手権大会2023



伊勢市スポーツ推進委員連絡協議会事務局(スポーツ課内) (☎22-7895 FAX 23-8641)



とき 6月25日(日)

9:00~12:00(受け付けは8:00~)

ところ 三重交通グループ スポーツの杜 伊勢・陸上競技場

対象 市内在住の小学生、または市内のスポーツクラブに所属している小学生

内容 「走る」「跳ぶ」「投げる」を基本とした3種競技(50m走・走り幅跳び・ジャベリックボール投げ)を行い、合計得点で総合順位を付けます
※ジャベリックボール投げとは、ロケットに似た形をした投てき物を投げる種目です。
※各学年男女別に、総合1~3位を表彰します。

定員 300人程度

申し込み 5月8日(月)~26日(金)に、下の二次元コードからオンライン申請



ドッジボール大会

ドッジボールが大好きな小学生集まれ!
みんなで楽しくドッジボールをしよう!

とき 5月14日(日)、10:00~11:30(集合は9:45)

集合場所 中央児童センター
※大会会場はサンライフ伊勢(八日市場町13-13)です。

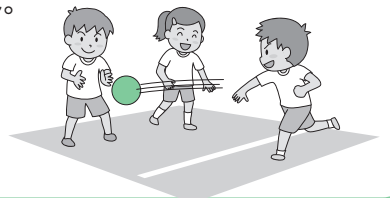
対象 市内在学の小学生

定員 30人程度(先着順)

中央児童センター (☎27-2422 FAX 27-2412)

持ち物 室内用シューズ・飲み物・タオル・運動のできる服装

申し込み 5月2日(火)から、直接または電話で同センターへ
※5月6日(土)・8日(月)は休館日のため、申し込みはできません。



広告

弁護士法人
愛知総合法律事務所

伊勢駅前事務所【三重弁護士会所属】

相続 遺言 交通事故 借金問題 離婚 労働 企業法務

愛知県本部、各支所合わせて弁護士40名、税理士2名、司法書士1名、社労士2名在籍

アクセス良好な法律事務所!伊勢市駅から徒歩3分

〒516-0073 三重県伊勢市吹上1丁目7番7号 きりん第6ビル 208号 URL: <https://ise.aichisogo.or.jp/> 土日のご相談は名古屋丸の内本部事務所にて承ります→052-212-5275 まで



無料 法律相談

お電話、オンライン、面談での法律相談(初回)が可能です。詳しくはホームページを!

愛知総合法律事務所 伊勢駅前 検索

☎ 0596-20-3010 受付時間: 平日 9:30~17:30
ご予約にて夜間の対応も可能

シンフォニアテクノロジー響ホール伊勢からのお知らせ

「宇治山田駅」
徒歩約2分

シンフォニアテクノロジー響ホール伊勢 (☎ 28-5105 FAX 28-5106)

きかんしゃトーマス ファミリーミュージカル 新ノドー島のたからもの

ニア編

10年間で50万人以上動員した大人気ミュージカルがみんなの街にやってくる！
楽しい歌と、元気な踊りがいっぱい！

とき 8月11日(祝)、①11:30～(開場は11:00)②14:00～(開場は13:30)

ところ シンフォニアテクノロジー響ホール伊勢・大ホール

内容 トーマスとパーシーがテレビから飛び出してステージを駆けめぐる！
映像も駆使したオリジナルストーリーのファミリーミュージカル！

料金 一般…3,300円、伊勢市民・友の会会員…2,900円(全席指定)
※2歳以上は有料、膝上鑑賞は1人のみ無料。2歳未満であっても座席が必要な場合は有料。

申し込み 下記の日程で、直接または電話で同館へ
伊勢市民・友の会会員…5月5日(祝)・10:00から先行販売開始 一般…5月13日(土)・10:00から販売開始
※販売初日は電話予約のみです。1人8枚まで予約できます。
※申し込み後2週間以内にチケットの引き取りをお願いします。



「三遊亭とむ 改× 錦笑亭満堂 真打襲名披露公演」

とき 7月23日(日)、14:00～(開場は13:15)

ところ シンフォニアテクノロジー響ホール伊勢・大ホール

内容 好楽の弟子であり、奉納落語の経験もある三遊亭とむが、7月に真打に昇進し初代錦笑亭満堂を襲名します。披露興行に真っ先に選んだ土地が、こよなく愛するここ伊勢です。どうぞみなさん応援してください！

料金 前売り…3,500円(全席指定)

申し込み 下記の日程で、直接または電話で同館へ
友の会会員…5月7日(日)・10:00から先行販売開始 一般…5月14日(日)・10:00から販売開始
※販売初日は電話予約のみです。1人8枚まで予約できます。
※未就学児は入場できません。

笑点でおなじみの
好楽師匠はじめ三遊亭一門で
はきはきと
賑々しくお披露目します



倭姫宮ご鎮座100年奉祝記念行事 劇団伊勢創立60周年

「倭姫～二千年の紡ぎ」 出演者募集

創立60周年迎える劇団伊勢が、記念公演のキャストを募集します。ぜひこの機会に、あなたも舞台を体験してみてください！

説明会 どちらかの日程で説明会に参加してください。

① 6月22日(木)、19:00～

② 6月24日(土)、14:00～

公演日 12月16日(土)・17日(日) の2日間

練習日 公演まで月3回の練習を行います(11月以降は回数が増える予定です)

ところ いずれもシンフォニアテクノロジー響ホール伊勢

対象 小学4年生以上で、練習日と公演日に参加できる人
※18歳未満の人は保護者の承諾が必要で、保護者の送迎が見込める人

定員 5人程度

料金 3,000円
※台本代、損害保険代(12月13日～17日の期間)を含む。

申し込み 5月4日(祝)・10:00～
6月20日(火)・21:00に、
直接または、電話で同館へ

子どもについて
気になることが
あれば

伊勢市子ども家庭支援ネットワークへ

福祉総合支援センター こども家庭相談係 ☎21-5716 FAX 21-5555

同ネットワーク(要保護児童対策地域協議会)は、支援を必要とする子どもやその家族を支えるために、各機関が子どもたちの健やかな成長を見守り、連携して支援を行っています。子育てに関する不安や悩みについて、家庭児童相談員や保健師が問題解決に向けたお手伝いをしますので、気軽に相談してください。

早期発見・対応にご協力を 虐待の通告(連絡)

早期発見・対応は、子どもだけでなくその家族を救うことにもつながります。間違いであっても罰則はありません。皆さんからの情報が「支援」の第一歩です。

児童家庭相談・児童虐待の通告(連絡)

- 福祉総合支援センターよりそい ☎21-5709 (相談専用)
- 三重県南勢志摩児童相談所 ☎27-5143

時間外・緊急時(24時間対応)の連絡先

- 児童相談所虐待対応ダイヤル ☎189
(通話料無料) (最寄りの児童相談所につながります)

緊急の場合(子どもの生命・安全にすぐ関わるとき)

- 伊勢警察署 ☎20-0110 または 110番

「会って話すのは苦手」「こんなこと、相談していいの?」という皆さんは、LINEで相談できます。右の二次元コードを読み取り、気軽に相談してください。



相談日時

月～金曜日(祝日・年末年始を除く)、8:30～17:15

※LINE 相談は24時間受け付けていますが、返信は相談時間内になります。

支え合う 住みよい社会 地域から

5月12日は「民生委員・児童委員の日」

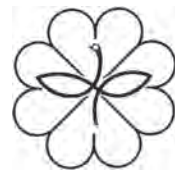
福祉総務課 ☎21-5557 FAX 21-5555

民生委員・児童委員は、

市民の皆さんの身近な相談相手です。また、行政や社会福祉協議会、その他の関係機関へのつなぎ役として、「支え合い・助け合い」によるまちづくりを目指し、さまざまな活動を通して地域の安心を支えています。

市内には、12の地区民生委員児童委員協議会があり、278人(令和5年3月1日現在)の民生委員・児童委員、主任児童委員がそれぞれの地域で活動しています。

「民生委員・児童委員の日」である5月12日から1週間(5月12日～18日)、全国各地で広報活動が展開されます。



民生委員・児童委員のマーク

三重県内男女共同参画連携映画祭2023 上映会

参加費
無料

「そして、バトンは渡された」

とき 6月11日(日) 13:30～16:00(開場は13:00)

ところ ハートプラザみその・多目的ホール

血のつながらない親に育てられ、4回も名字が変わった優子は、不安ばかりの将来のことや友人関係に悩みながらも、料理上手な義理の父親、森宮さんと精いっぱい生きていた。彼女の人生と運命は、かつて深い愛情を注いでいた娘・みいたんを残して姿を消した女性・梨花と不思議な形でつながり、やがて二人の人生が交差していく。バトンは誰から誰に手渡されるのか。

出演: 永野芽郁、田中圭、岡田健史、石原さとみ、大森南朋、市村正親 ほか
監督: 前田哲 脚本: 橋本裕志 ※敬称略

- 定員 230人(先着順)
 - 申し込み 5月1日(月)・9:00から、右の二次元コードよりオンライン申請、または電話で氏名・住所・連絡先をNPO 男女共同参画れいんぼう伊勢へ
- ※状況によりやむを得ず中止する場合があります。

こちらの事業は、「いせまなびのバスポート」スタッフ対象講座となります。



市民交流課内・NPO男女共同参画
れいんぼう伊勢
(☎080-6978-4186または
080-6978-4187)

「ハートプラザみその
(おかげバス)」

フードドライブ同時開催

家庭で食べ切れない食品や飲料、不要な生理用品がありましたら、ぜひ持参していただき提供をお願いします。

※未開封・未使用のもので、食品は賞味期限が1か月以上残っていることが確認できるものに限りです。



「伊勢志摩定住自立圏」

の取り組みについて

企画調整課(☎21-5548 FAX 21-5522)

伊勢市と近隣市町は、地域全体で必要な生活機能などを確保し、人口定住を促進するため、「伊勢志摩定住自立圏」を形成しています。医療・福祉、産業振興、公共交通などの分野において、圏域の市町がそれぞれの有する都市機能や地域資源を有効に活用し合いながら、相互に役割分担を行い、連携・協力して取り組みを進めています。

※近隣市町…鳥羽市、志摩市、玉城町、度会町、大紀町、南伊勢町、明和町

こんな取り組みをしています

医療・福祉

休日・夜間応急診療所の維持運営

【連携市町】鳥羽市・志摩市・玉城町・度会町・明和町

圏域の休日・夜間における一次救急医療体制を確保するため、連携市町と協力し、伊勢市休日・夜間応急診療所を維持・運営しています。



伊勢市休日・夜間応急診療所

産業振興

鳥獣被害防止対策における連携

【連携市町】鳥羽市・志摩市・玉城町・度会町
大紀町・南伊勢町・明和町

有害鳥獣による農林水産業への被害を防止するため、圏域市町と連携して対策を実施しています。



花火による有害獣の追い払い活動

公共交通

コミュニティバス運行の連携

【連携市町】玉城町・度会町・明和町

圏域住民の交通手段を確保するため、各市町のコミュニティバスと連携を行いながら、交通ネットワークの充実を図っています。



度会町との連携を行う沼木バス

その他

消費生活センターの広域運営

【連携市町】鳥羽市・志摩市・玉城町・大紀町・南伊勢町

消費生活センターを広域で維持・運営し、圏域に在住する消費者からの相談対応や消費生活に係る啓発・情報発信を行っています。



連携市町の住民を対象とした消費生活講座

意見を募集します

【募集内容】 圏域の課題解決に向けた、新たな取り組み検討の参考とするため「市町が連携してこのような取り組みを進めてほしい!」「このような市町共通の課題があるのでは?」など、普段の生活で感じていることをお聞かせください。

【募集期間】 5月19日(金)、17時まで(必着)

【提出方法】 オンラインによる回答または所定の様式(任意で可)に住んでいる市町名・電話番号・意見などを記入のうえ直接・郵送・ファクス・Eメールで同課(〒516-8601 岩淵1丁目7-29 ☒kikaku-cyousei@city.ise.mie.jp)へ
※所定の様式は市のホームページに掲載しています。

定住自立圏 伊勢市 検索 🔍



図書館へ行こう!

時とき 所ところ 対対象 内内容 定定員 申申し込み

指定管理委託料 1億3,728万7千円
入館者数 約32万1千人(令和4年度)

伊勢市電子図書館開館



子どもの読書環境の充実を図るため、児童用電子書籍の試験導入を開始します。
電子書籍は、インターネット上で24時間いつでも貸出・返却ができます。伊勢市立図書館利用カードを持っている人は、手続き不要で利用できます。
IDやパスワードなど詳しくは、館内のチラシ・ポスターや、伊勢市立図書館のホームページ、伊勢市電子図書館のホームページをご覧ください。
利用開始日 5月1日(月)、9時～



伊勢図書館



☎ 21-0077 開館時間 9時～19時
FAX 21-0078 休館日 毎週水曜日、第2金曜日

おはなし会

時 毎週土曜日、14時30分～ 所 1階・おはなしコーナー
内 絵本や紙芝居などの読み聞かせ
1週目 皇學館大学のおにいさん・おねえさんによるおはなし会
2～4週目 読み聞かせボランティアおはなしプーさんによるおはなし会

あかちゃんえほんのじかん

時 5月25日(休)、11時～ 所 2階・視聴覚室
内 赤ちゃん絵本の紹介や読み聞かせ、手遊び など

小俣図書館



☎ 29-3900 開館時間 9時～19時
FAX 29-3902 休館日 毎週火曜日、第2金曜日

おはなし会

①赤ちゃんおはなし会 時 5月11日(休)、11時～ 定 10組(先着順)
申 5月3日(祝)・9時から、直接または電話で同館へ
※今回は保健師による子育てワンポイントアドバイスもあります。
※当日、発熱や咳などの症状がないか体調を確認のうえ、参加してください。
②たんぱぽおはなし会 時 5月13日(出)、15時～
③ピッポの会・紙芝居 時 5月21日(日)、11時～
定 各20人程度(②③とも先着順・当日会議室で受け付け)
※場所は、①～③ともに2階・会議室です。

図書館おはなし会&工作

時 5月27日(出)、15時～ 所 2階・会議室 対 3歳～小学生(就学前の子どもは保護者同伴) 内 おはなしの後、紙で「あおむし」を作ります 定 20人程度(先着順・当日会議室で受け付け)

上映会

時 5月14日(日)、14時～(開場は13時45分) 所 2階・視聴覚室
内 「ファーストラヴ」(119分) 出演:真木よう子、上白石萌歌、平岡祐太 ほか ※敬称略 定 40人(当日先着順)

施設利用抽選会(7月～9月分)

時 5月5日(祝)、10時～(開場は9時30分)
所 2階・視聴覚室

ふるさと文庫講演会

「伊勢のもの学びパート14」伊勢の御師を語る

※昨年のパート13と同じ内容です。
時 5月～12月の第4土曜日、14時～16時(全8回)
※初回は5月27日です。
所 2階・視聴覚室 講師 岡田登さん(皇學館大学名誉教授)
定 60人(申し込み多数の場合は抽選) 申 5月1日(月)・9時～11日(休)・19時に、直接または電話・ファクスで同館へ
※パート13に参加していない人を優先します。
※5月13日(出)に抽選の結果を、申込者全員に連絡します。

小俣図書館 G W 大上映会

とき	内容
5月4日(祝)	「映画すみっこぐらし 青い月夜のまほうのこ」(アニメ・64分・親子向け)
5月5日(祝)	「螢草 菜々の剣1」(86分・大人向け)
5月6日(出)	「螢草 菜々の剣2」(86分・大人向け)
5月7日(日)	「螢草 菜々の剣3」(129分・大人向け)

「螢草 菜々の剣」…葉室麟原作の時代劇(全7話)
※時間はいずれも14時からです。
所 2階・ホール 定 50人程度(先着順・当日ホールで受け付け)

足立徹水彩画「小俣町十二景」展

時 5月13日(出)～6月8日(休) ※最終日は15時までです。
所 2階・ギャラリー

広告





小学生から5教科を指導する本格的な塾!

エース・スクール

TEL(0596) 27・0236 (代)

伊勢校 (辻久留本部)
伊勢市辻久留1-9-14

詳しくはホームページをご覧ください。

エーススクール 検索



トピアだより

往復はがきの書き方

往信用表

返信用裏

63 往信	〒516-8520	何も記入しないでください。
いせトピア センター講座係		



まな坊

いせトピア (☎ 21-0900 FAX 21-0909)

URL <https://www.isetopia.jp>



指定管理委託料：7,672万5千円
利用者数：約9万人(令和4年度)



返信用表

往信用裏

63 返信	〒000-0000	①講座No. (), 講座名 ②住所 (ふりがな) ③氏名 (子ども向け講座は学年を記入) ④年齢 (子ども向け講座は学年を記入) ⑤性別 ⑥電話番号 (連絡がつかやすい番号) ⑦市外在住の場合、勤務先と電話番号を記入 ⑧子ども向け講座は保護者の氏名を記入
住所 氏名様		

※こすると消えるペンは使用しないでください。

※1人何講座でも応募できます

※申し込みは、子ども1人に対する保護者1人が付いてください。

※申し込みは、5月8日(月)当日消印有効までに、いせトピアのホームページ(4月25日(火)より公開)から、または往復はがきに必要事項(左図参照)を記入し、いせトピアへ

※子ども向け講座の対象は、小学生です。

※子ども向け講座の親子が対象の講座では、子ども1人に対する保護者1人が付いてください。

※申し込みは、5月8日(月)当日消印有効までに、いせトピアのホームページ(4月25日(火)より公開)から、または往復はがきに必要事項(左図参照)を記入し、いせトピアへ

※申し込みは、5月8日(月)当日消印有効までに、いせトピアのホームページ(4月25日(火)より公開)から、または往復はがきに必要事項(左図参照)を記入し、いせトピアへ

※申し込みは、5月8日(月)当日消印有効までに、いせトピアのホームページ(4月25日(火)より公開)から、または往復はがきに必要事項(左図参照)を記入し、いせトピアへ

※申し込みは、5月8日(月)当日消印有効までに、いせトピアのホームページ(4月25日(火)より公開)から、または往復はがきに必要事項(左図参照)を記入し、いせトピアへ

※申し込みは、5月8日(月)当日消印有効までに、いせトピアのホームページ(4月25日(火)より公開)から、または往復はがきに必要事項(左図参照)を記入し、いせトピアへ

※申し込みは、5月8日(月)当日消印有効までに、いせトピアのホームページ(4月25日(火)より公開)から、または往復はがきに必要事項(左図参照)を記入し、いせトピアへ

※申し込みは、5月8日(月)当日消印有効までに、いせトピアのホームページ(4月25日(火)より公開)から、または往復はがきに必要事項(左図参照)を記入し、いせトピアへ

※申し込みは、5月8日(月)当日消印有効までに、いせトピアのホームページ(4月25日(火)より公開)から、または往復はがきに必要事項(左図参照)を記入し、いせトピアへ

※申し込みは、5月8日(月)当日消印有効までに、いせトピアのホームページ(4月25日(火)より公開)から、または往復はがきに必要事項(左図参照)を記入し、いせトピアへ

6・7月開講分

いせトピア センター講座 受講生募集

生涯学習のきっかけづくりとして、17〜18ページの表のとおり、講座を開催します。

対象 市内在住または通勤・通学している15歳以上の(中学生を除く)

※子ども向け講座の対象は、小学生です。

※子ども向け講座の親子が対象の講座では、子ども1人に対する保護者1人が付いてください。

※申し込みは、5月8日(月)当日消印有効までに、いせトピアのホームページ(4月25日(火)より公開)から、または往復はがきに必要事項(左図参照)を記入し、いせトピアへ

※申し込みは、5月8日(月)当日消印有効までに、いせトピアのホームページ(4月25日(火)より公開)から、または往復はがきに必要事項(左図参照)を記入し、いせトピアへ

※申し込みは、5月8日(月)当日消印有効までに、いせトピアのホームページ(4月25日(火)より公開)から、または往復はがきに必要事項(左図参照)を記入し、いせトピアへ

※申し込みは、5月8日(月)当日消印有効までに、いせトピアのホームページ(4月25日(火)より公開)から、または往復はがきに必要事項(左図参照)を記入し、いせトピアへ

※申し込みは、5月8日(月)当日消印有効までに、いせトピアのホームページ(4月25日(火)より公開)から、または往復はがきに必要事項(左図参照)を記入し、いせトピアへ

※申し込みは、5月8日(月)当日消印有効までに、いせトピアのホームページ(4月25日(火)より公開)から、または往復はがきに必要事項(左図参照)を記入し、いせトピアへ

が、1枚の往復はがきで1人1講座の申し込みになります。また、同一講座への重複申し込みは無効となります。

※過去1年間に同一講座を受講した人(受講中にキャンセルした人を含む)は申し込みできません(例外もあります)。

NEWが付いている講座は申し込み可能です。

※応募者以外の人は受講できません。

※車いすなど配慮が必要な場合、お知らせください。介助の人の付き添いをお願いすることがあります。

■抽選について
申し込み多数の場合は、5月12日(金)14時から、いせトピア1階会議室1で抽選を行います。※抽選はご覧いただけます。

■受講可否のお知らせ
5月14日(日)に応募者全員にお知らせします。返信はがき、またはEメールが届かない場合は、必ず問い合わせてください。

■2次募集について
定員に満たない講座は、5月19日(金)から講座開講日の1週間前まで、電話で先着順に受け付けます。(受付時間：8時30分〜22時)

■キャンセル・欠席について
講座開講日の1週間前までをキャンセル可能期間とし、それ以降のキャンセルについては、

「伊勢市ホームページ」・「広報いせ」に

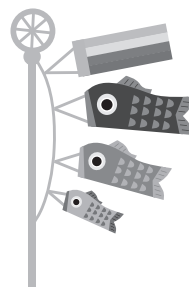
広告を掲載しませんか？

自治体広報ならではの メリット	地域密着型の 情報発信	地域での 知名度向上	自治体発信の 高い信頼度
---------------------------	-----------------------	----------------------	------------------------

興味のある方はお気軽に
伊勢市役所広報広聴課(☎0596-21-5515)
までご相談ください!

※政治活動または宗教活動に係るものと認められるもの、公序良俗に反するものなど、掲載をお断りする内容のものもございます。詳しくは右の二次元コードから広告募集要項をご確認ください。

広告事業 伊勢市 検索



受講料・材料費などを徴収します。また、徴収後に欠席・キャンセルをした場合、返金はしませんのでご了承ください。

☆親切☆ていねい☆頼んで安心 地域の仕事と暮らしをサポート

お仕事募集中!

新規会員募集

～会員登録もお仕事のご用命も!～

公益社団法人 伊勢市シルバー人材センター

伊勢市西豊浜町 141 番地 1 ☎ 37-7170
(伊勢志摩総合地方卸売市場内 2 階)
<https://webc.sjc.ne.jp/ise-sc/index>

夏本番前にキレイに

toiro

ホコリ	カビ	通常の分解 5,000円 通常分解 8,000円 お掃除機能付き 12,000円～ 天カセエアコン 20,000円～
-----	----	---

※さらさら公式LINE登録で 3,000円OFF!!

★大活躍は高圧ミスト洗浄で汚れを主レイに落としていきます

予約はLINEが簡単

株式会社toiro 電話 0596-22-1853
携帯 070-9066-8247
伊勢市小俣町元町1822-1 HP <https://toiro-airconditioner.com>

広告

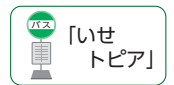
短期講座 受講料：5回以上の講座は1,000円(別途材料費または教材費が必要な講座あり)					
No.	講座名	内容			
		とき	開講日	場所	定員
		講師(敬称略)	持ち物		
1	NEW ズンバ ZUMBAゴールド	ラテン音楽を中心に、世界の音楽を取り入れたダンス・フィットネスです。初心者向けのプログラムです。			
		不定期金曜日、10:00~11:00(全5回)	6月2日	リハーサル室	15人
		ヒロミ Hiromi	運動のできる服装、運動靴(室内用)、飲み物、タオル		
2	NEW オンリーワン珈琲	おいしいコーヒーの入れ方を学び、「世界の珈琲めぐり」を楽しみましょう。			
		6月7日(水)・14日(水)・21日(水)、13:30~15:30(全3回)	6月7日	調理室	12人
		中村 雅則	材料費2,000円(3回分)、筆記用具、手拭きタオル、布巾1枚、台布巾1枚		
3	NEW 考えてみませんか 暮らしとお金12	暮らしに密着したお金に関する基礎知識を学びます。すぐにあなたの生活に役立ちます。初心者向けの内容です。「初めての資産運用」「相続あれこれ」「値上げラッシュ!今を乗り切る家計管理術」			
		6月9日(金)・16日(金)・23日(金)、13:30~15:00(全3回)	6月9日	学習室2	15人
		三重県金融広報委員会	筆記用具		
4	NEW 美筋ヨガ	筋膜リリース、ヨガ、トレーニングの3ステップ。今ある不調を改善して、心地良い体へ。*女性限定			
		不定期日曜日、9:30~10:30(全5回)	6月11日	リハーサル室	15人
		前村 里恵	教材費220円、運動のできる服装、ヨガマット、飲み物、タオル		
5	NEW 夏のお菓子作りに挑戦	暑い夏にぴったりなさっぱりとした酸味のグレープフルーツを使った「パンプルムース」(直径12cm)とふわふわの「カップシフォンケーキ」を作ります。			
		6月11日(日)、13:00~15:30	—	調理室	10人
		飯田 波香	材料費1,500円(持ち帰り用箱含む)、エプロン、三角巾、手拭きタオル		
6	パーソナルカラー 診断<午前>	服装は無難な色ばかりではありませんか。一人ずつカラー診断をします。自分に似合う色を知って魅力アップしましょう。			
		6月14日(水)、<午前>10:00~11:30 <午後>13:00~14:30	—	学習室3	各10人
7	パーソナルカラー 診断<午後>				
		天野 さち	教材費700円、筆記用具、手鏡		
8	NEW 本場中国の自家製 ラー油作り	スパイシーな本格ラー油を作ります。ラーメン・ギョーザのほか、野菜炒め・焼きそば・マヨラー油はサラピにと、万能調味料として使えます。			
		6月16日(金)、9:30~11:00	—	調理室	10人
		ファン・チュン・イエン	材料費1,500円(持ち帰り用瓶含む)、筆記用具、エプロン、三角巾(バンダナ可)、布巾2枚、台布巾1枚、手拭きタオル		
9	スタイルアップ (骨格診断)<午前>	「自分の体形に合った似合う服・スタイル」を、個別に骨格・筋肉の付き方・体形の特徴から4タイプに診断します。本来の魅力を引き出すファッションを見つけましょう。*女性対象です。			
		7月5日(水)、<午前>10:00~11:30 <午後>13:00~14:30	—	会議室1	各8人
10	スタイルアップ (骨格診断)<午後>				
		天野 さち	教材費500円、筆記用具、採寸メジャー、下敷き		
11	NEW 本場中国の マーボー豆腐	夏にぴったりなスパイスを効かせた簡単本格マーボー豆腐と、夏野菜を使った料理を1品作ります。			
		7月14日(金)、9:30~11:00	—	調理室	10人
		ファン・チュン・イエン	材料費1,500円、筆記用具、エプロン、三角巾(バンダナ可)、布巾2枚、台布巾1枚、手拭きタオル、持ち帰り容器(タッパー大きめ複数個)		
12	NEW ドライフラワーで彩る フレームアレンジ	フォトフレームをドライフラワー(プリザーブドグリーン含む)で装飾します。フレームの中には「不思議の国のアリス」の挿絵。アンティーク洋書のシックな世界観に仕上げます。(仕上りサイズ縦23cm×横18cm)			
		7月16日(日)、10:00~12:30	—	工芸室	18人
		秋田 亜友美	材料費3,900円(持ち帰り用袋含む)、ハサミ、ウエットティッシュ、接着剤(木工用)		
13	スマホ使えますか <4日>	今回はLINEについて、基礎から学びます。LINEの「トーク」や「スタンプ」など、基本的な使い方から始めます。			
		7月4日(火)または11日(火)、10:00~12:00	—	学習室3	各6人
14	スマホ使えますか <11日>				
		白木 真奈己	筆記用具、スマートフォン		
子ども向け講座 受講料：無料(別途材料費が必要) *市内在住の小中学生とその保護者対象					
15	NEW 親子でパン作り <午前>	アップルクリームパンを作ります。講師が作ったパンのお土産付きです。			
		6月3日(土)、<午前>9:30~11:30 <午後>13:00~15:00	—	調理室	各5組
16	NEW 親子でパン作り <午後>				
		荒木 義晃	材料費1,000円、エプロン、三角巾(バンダナ可)、布巾2枚、台布巾1枚、手拭きタオル、持ち帰り用の籠など(焼き立てを持ち帰るため、通気性の良いもの)もしくはお菓子の空箱などの平たいタイプの空箱など		
17	NEW 親子でプラモデルを 作ろう	プラモデルの基本的な組み立て「小型4駆」を作ります。スムーズな走りになるよう調整の仕方も教えます。最後は自作の4駆でレースをします。			
		6月10日(土)、9:30~11:30	—	研修室	10組
		伊勢フライング・ヒーナスクラブ	材料費1,500円、ニッパー(持っている人)、カッターナイフ、ドライバー など		

18	NEW 親子で陶芸<18日>	日常使いの茶わん・湯飲み・皿などを作ります。 ※後日、色付けを講師が行い、焼成後に受け取りとなります。			
		6月18日(日)または25日(日)、9:30~11:30	—	工芸室	各6組
19	NEW 親子で陶芸<25日>	陶芸サークル有志	材料費600円、筆記用具、タオル		
20	NEW 親子でシュークリーム作り<午前>	シューが膨らむ原理を学習し、失敗しないシュークリーム作りにチャレンジします。カスタードクリームも手作りします。			
		7月2日(日)、<午前>9:30~11:30 <午後>13:00~15:00	—	調理室	各5組
21	NEW 親子でシュークリーム作り<午後>	小西 千賀子	材料費1,200円(持ち帰り用容器代を含む)、エプロン、三角巾(バンダナ可)、布巾2枚、台布巾1枚、手拭きタオル、保冷剤		
22	NEW 親子でサイエンス<午前>	永久ゴマ(リードスイッチゴマ)を作ろう!電磁石とリードスイッチを使って、ゴマ(磁石)を回転させる、不思議な永久ゴマ。			
		7月30日(日)、<午前>9:30~11:30 <午後>13:30~15:30	—	工芸室	各6組
23	NEW 親子でサイエンス<午後>	泉 勝人	材料費500円、筆記用具		

※同名講座は、どちらか1つしか申し込みできません。

令和5年度 第1回いせトピア公開講座

~リーゼント刑事が語る~ 犯罪にまつわる様々な対策



いせトピア (☎ 21-0900 FAX 21-0909)



- とき** 5月27日(土)、14:00~15:30(開場は13:30)
- ところ** いせトピア・多目的ホール
- 定員** 300人(申し込み多数の場合は抽選)
- 講師** 秋山 博康さん(犯罪評論家・犯罪コメンテーター)

プロフィール

元徳島県警捜査一課警部。
通称は「リーゼント刑事」

~申し込みについて~

5月8日(月)(当日消印有効)までに、往復はがきに必要事項(左図参照)を記入し、いせトピアへ

- 1枚の往復はがきで2人(中学生以上)まで申し込みます。(2人の場合は、必ず2人の氏名を記入してください(返信先は1人で結構です))
- 1人1枚しか申し込みません。重複申し込みは無効になります。
- 車いすなど、配慮が必要な場合は、はがきに記入してください。
- 入場の可否は、返信用はがきでお知らせ(5月10日宛発送予定)します。はがきが届かない場合は、問い合わせてください。
- 返信用はがきが入場券となりますので、必ず持参してください。
- 申し込み締め切り後、座席に余裕がある場合は、5月16日(火)・8:30から、電話で先着順に申し込みを受け付けます。(当日は、はがきを持っている人からの入場となります)

往復はがきの書き方

往信用表	返信用裏	返信用表	往信用裏
63 往信 〒516-8520 いせトピア 公開講座 係	何も記入しないでください。	63 返信 〒000-0000 住所 氏 名様	第1回いせトピア 公開講座 ①住所 ②氏名(ふりがな) (2人で申し込みの場合は2人記入) ③電話番号

イベント掲示板

このコーナーは、国・県・市または教育委員会が共催・後援などを
するイベント情報を案内するコーナーです。参加費などの記載のない
ものは無料です。

第67回三重県・第61回南勢地区母親大会

母親大会実行委員会・杉本さん(☎090-7433-0140)

時 6月4日(日)、13:00~16:00

所 いせトピア・多目的ホール 内 大会テーマ「平和は私たち
の手で創る~戦争ではなく人間性を活かす社会~」、歌な
どのオープニング・各分野からの運動報告・記念講演(せや
ろがいおじさん[お笑い芸人]) ※保育有り(要予約)

定 300人(当日先着順) 料 500円

令和5年度 第1回皇學館大学月例文化講座

皇學館大学(☎22-8635 FAX 27-1704[代表])

時 6月3日(出)、14:00~

所 皇學館大学・431教室(4号館3階)

内 令和5年度の月例文化講座は、年間テーマを「現代日本社会
の諸相」とし、6月から12月まで計7回の開催を予定して
います。担当は、現代日本社会学科に所属する教員7名です。

第1回は「最近の選挙をめぐる諸問題」と題し、富永健教
授がお話しします。受講する際は事前の申し込みが必要です。
講座の内容や申込方法については、5月中旬以降に、大学公
式ホームページをご覧ください。後日、オンデマンド配信も
予定しています。

定 90人(先着順) 申 同大学のホームページから
※詳しくは、同大学のホームページをご覧ください。

子ども4シーズンキャンプ

皇學館大学・叶ゼミ

(☎22-8613 ㊚kano.seminer@gmail.com)

時 6月・8月・10月・1月頃を予定 所 皇學館大学

対 小学5・6年生 内 春夏秋冬の4シーズンでキャンプを
実施。5月20日(土)・19時から、同大学712教室で説明会を行
います 定 12人(申し込み多数の場合は抽選)

料 約60,000円(全4回) 申 5月26日(金)までに、Eメール
で参加者名と学年を同ゼミへ

みんなの広場

このコーナーは、市民団体などの皆さんが、イベント案内や会
員募集などに利用できるコーナーです。参加費などの記載のない
ものは無料です。

玉掛技能講習開催

建設労働組合伊勢支部(☎23-5535 FAX 28-9031)

時 5月15日(月)~17日(水) 所 三重県建設労働組合伊勢支部・
第二会館(一之木4丁目644-3)

対 18歳に達してから、玉掛補助業務について6カ月以上の
経験を有する人 内 つり上荷重1トン以上のクレーンなど
の玉掛け業務に必要な資格です 定 30人(先着順)

料 18,000円 申 事前に電話で同支部へ

四人展「人生一楽」作品展

東方書道研究会・竹屋さん(☎・FAX 24-0975)

時 5月9日(火)~5月28日(日)、10:00~16:00

所 伊勢シティホテル・2階 アートサロン(吹上1丁目11-31)

内 70~80代4人の生きがいである書道・篆刻の作品展です。

日々楽しみながら作りました。ぜひご覧ください

籐工芸ラタンサークル作品展

籐工芸・北村さん(☎090-6578-7967 FAX 22-0944)

時 5月22日(月)~5月25日(木)、10:00~17:00(25日は16:
00まで) 所 いせトピア・1階 ふれあい広場

内 籐の材料を使った、暮らしに役立つ小物からインテリア・
かごバッグなどの作品展です

5月 みそか寄席

おかげ横丁「おみやげや(総合案内)」(☎23-8838)

時 5月31日(水)、19:00~(第1部)・21:30~(第2部)

※6月は6月30日(金)に、同時間帯・場所で実施

所 おかげ横丁「すし久」(宇治中之切町20) 内 (第1・2部
とも) 趣きのある建物のすし久での落語会。桂文我などが出
演します。笑いの一夜を過ごしませんか

定 各部30人 料 前売り2,200円、当日2,500円

前売り券の販売 おかげ横丁「おみやげや(総合案内)」また
は、おかげ横丁のホームページの予約サイトから

時 とき 所 ところ 対 対象 内 内容

定 定員 料 料金 申 申し込み

イベント掲示板 & みんなの広場 掲載申し込み締め切り

7月1日号 → 5月15日(月)

7月15日号 → 5月31日(水)



里親が育てる。

社会が支える。

こども家庭相談センター(☎21-5716 FAX 21-5555)
里親制度を知っていただくためのさまざまな情報の
発信をしています。



里親制度に関心を
お持ちの方は、南勢
志摩児童相談所(☎
27-5143)へ問い
合わせてください。



子どもの家庭養育
推進官協議会

厚生労働省
里親制度概要

里親制度 伊勢市 検索

広告



伊勢きずな動物病院

Ise Kizuna Animal Hospital

伊勢市辻久留3丁目15-17

2023年
5月5日(金)
開院 予定

2023年4月以降、
WEB受付開始予定

詳しくはホームページを
ご覧ください▶

診療対象動物 犬・猫・エキゾチックアニマル

犬、猫に加え、エキゾチックアニマルの一般診療、健康診断、手術など幅広く
対応いたします。飼い主様のご相談・ご希望に応じた診療を心がけ、最新・
最良の知識と技術による動物医療に努めてまいります。



ホームページ



Instagram

TEL. 0596-63-9222

info@isekizuna.com

https://isekizuna.com





伊勢市奨学金制度・臨時特例奨学金



学校教育課(☎22-7879 FAX 23-8641)

伊勢市奨学金制度

次のとおり、奨学生を募集します。

対象 次の要件を全て満たす人

- 生活保護受給世帯または市民税所得割額非課税世帯である
- 保護者が市内に住所を有する
- 高等学校・中等教育学校(後期課程)・高等専門学校・大学・専修学校(高等課程・専門課程)に在学している
- 学業が優良で、経済的理由により修学が困難である

申し込み 6月1日(木)～15日(木)に、申請書・必要書類・作文を、郵送で同課へ

選考方法 選考委員の会議で選考

令和5年度臨時特例奨学金

新型コロナウイルス感染症の影響により収入が激減した、またはコロナ禍において経済的に厳しく学業の継続が困難な子どもがいる家庭に対し、給付型(返済不要)の臨時特例奨学金を支給します。

対象 次の要件を全て満たす人

- 高等学校・中等教育学校(後期課程)・高等専門学校・大学・専修学校(高等課程・専門課程)に在学している
- 保護者が市内に住所を有する
- 令和4年中の合計所得金額が、①生活保護基準額1.5倍以内の世帯、②生活保護基準額の1.5倍を超え3.0倍以内かつ新型コロナウイルス感染症の影響により令和4年中の合計所得金額が、令和元年中、令和2年中または令和3年中の合計所得金額に比べ2割以上減少し家計が急変した世帯
- ①②のうち、いずれかに該当し、経済的な理由により学びの継続が困難な家庭

申し込み 6月1日(木)～令和6年2月29日(木)に、郵送で同課へ

選考方法 選考委員の会議で選考後、教育委員会で決定

①所得基準の目安(生活保護基準額の1.5倍)

家族構成(年齢)	保護者など合計所得金額	保護者など合計年間収入金額 <small>(参考:会社員などの場合)</small>
2人(50・20歳)	約187万円以下	約294万円以下
3人(52・50・20歳)	約251万円以下	約382万円以下
4人(52・50・20・17歳)	約316万円以下	約463万円以下
5人(52・50・20・17・14歳)	約396万円以下	約563万円以下

②所得基準の目安(生活保護基準額の3.0倍)

家族構成(年齢)	保護者など合計所得金額	保護者など合計年間収入金額 <small>(参考:会社員などの場合)</small>	保護者など合計所得金額が令和元年中、令和2年中、または令和3年中と比べて
2人(50・20歳)	約374万円以下	約535万円以下	約94万円以上減少
3人(52・50・20歳)	約502万円以下	約691万円以下	約126万円以上減少
4人(52・50・20・17歳)	約632万円以下	約835万円以下	約158万円以上減少
5人(52・50・20・17・14歳)	約791万円以下	約996万円以下	約198万円以上減少

※世帯員は本人および保護者など(父母など)と学生生徒および中学生以下を基準とします。
※所得基準は、世帯構成(人数や年齢など)によって異なりますので、おおよその目安(参考)にしてください。

※所得金額とは、年間収入金額から給与所得控除などの必要経費を差し引いた額です。
※給与所得または公的年金等に係る所得がある場合は、所得金額から10万円を控除した額を所得金額とします。

〈共通〉支給額

対象	支給額(返済不要)	
①高等学校 ②中等教育学校(後期課程) ③高等専門学校(1～3年) ④専修学校(高等課程)	公立	年額 66,000円 (月額 5,500円)
	私立	年額 72,000円 (月額 6,000円)
	国公立 自宅	年額 96,000円 (月額 8,000円)
	私立 自宅	年額 120,000円 (月額 10,000円)
⑤高等専門学校(4～5年) ⑥大学 ⑦専修学校(専門課程)	国公立 自宅外	年額 120,000円 (月額 10,000円)
	私立 自宅外	年額 144,000円 (月額 12,000円)

支給期間 1年間(当該年度のみ)

※応募要項・申請書は、同課(小俣総合支所・2階)、御園総合支所・二見総合支所生活福祉課、9支所、子育て応援課にあります。また、市のホームページに掲載しています。

伊勢市育英基金に、寄付のご協力を

同基金は、同制度の奨学金支給の財源となっています。一人でも多くの学生に奨学金を支給し、社会に貢献できる人材を育成するため、基金への寄付のご協力をお願いします。申込方法など詳しくは、市のホームページをご覧ください。



ふるさと応援寄付金

散水調査などを行い、雨漏りの原因を徹底説明(無料)し、お見積りします!

止まらない雨漏りは無い

雨漏り修理専門 5,000件の調査実績 10年間無料メンテ

FM三重で毎週水曜放送! 雨漏り18時12分

情熱リペア

0120-246-194
8:00~20:00(365日対応)
【本社】津市久居野村町515-3

代表 小河 雨漏り診断士 水谷

弁護士法人 心 電話・TV電話相談対応

相談料0円(相続・遺言・交通事故・後遺障害・労災・障害年金・過払い金・借金以外) 夜間・土日祝相談可(要予約)

相続・遺言・交通事故・後遺障害
労災・障害年金・過払い金・借金
企業法務・労務・刑事事件 他

松阪駅1分 津駅0.5分

平日9時~21時・土日祝9時~18時受付
(12/31~1/3は除く、大型連休中の休業や面談依頼もごさいませ。詳細はHPをご覧ください)

0120-272-782

松阪長古店・近鉄四日市駅・名古屋駅・岐阜駅

広告

5月は消費者月間です!

こんなトラブルに気をつけて!



伊勢市消費生活センター

伊勢市消費生活センター〔市役所東館・3階 商工労政課内〕(☎21-5717 FAX 22-5014)

相談日時 月～金曜日(祝日・年末年始を除く) 9:00～12:00・13:00～16:00

令和5年度「消費者月間」の統一テーマ

デジタルで快適、消費生活術 ～デジタル社会の進展と消費者の暮らし～

社会のデジタル化が進み、多様なコミュニケーションやサービスの利用が可能となりました。SNSによる情報収集・発信やオンライン消費の普及など、私たちの生活は非常に便利になり、楽しみ方の幅が広がっています。

一方で、デジタル化による新たな消費者トラブルも発生しており、デジタルサービスの仕組みやそのリスクの理解などを身に付けることが必要です。この機会に、それぞれの消費者が生活のデジタル化を進めるためには、どのようなことに気をつけたらよいか考えてみましょう。

デジタル社会では、こんなトラブルに気をつけて!

①「偽サイト」にだまされた!

事例 SNSの広告を見ていたら、セールを行わないブランドの商品が大幅に値引き販売されていたため、販売サイトにアクセスし購入した。しかし、購入した商品が届かず、事業者の連絡先も分からない。



アドバイス

- ネットで購入した商品が届かない、事業者と連絡が取れないなど、実体のない詐欺的なサイトに関するトラブルが多くなっています。ネットで商品を購入する前には、事業者の所在地・電話番号などを必ず確認しましょう。
- 商品が届く前に代金を支払ってしまうと、トラブルがあった場合に被害金を取り戻すことが難しくなります。前払いによる購入は十分注意しましょう。

②お試しのつもりが「定期購入」だった!

事例 動画投稿サイトの広告で、ダイエットサプリメントが500円という広告を見て、1回だけのお試しのつもりで購入した。しかし実際には、定期購入契約だった。解約手続きを行いたいのにも、事業者に電話が繋がらず解約できない。



アドバイス

- SNSや動画投稿サイトでよく見かける「初回無料」、「お試し価格」などの広告につられ、商品を試しに購入したら、実際には複数回の商品購入が条件となる定期購入契約だった、というトラブルが増えていきます。お得感を強調した商品をネットで購入する場合は、十分注意しましょう。
- ネット通販は、訪問販売や電話勧誘販売のような不意打ち的な勧誘によって契約するものではないため、無条件で契約を解除できる「クーリング・オフ」制度がありません。契約内容や解約方法に不明な点がある場合は、契約の申し込みを見合わせましょう。

同センターは、このような消費者トラブルの相談窓口です。消費者と事業者の間で起きたトラブルについて、消費生活相談員が解決のための助言などを行っています。

困ったときや分からないことがあるときは一人で悩まず気軽に相談してください。

伊勢警察署だより

伊勢警察署 (☎・FAX 20-0110)

ミーポくん



自転車の安全利用について

自転車の運転についても、交通違反として対処します。交通ルールを守ることが事故のリスクを減少させます。交通ルールを守り、自転車事故を防ぎましょう。

自転車安全利用五則

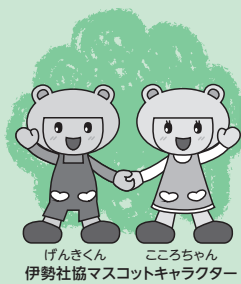
- 車道が原則、左側を通行
- 歩道は例外、歩行者を優先

- 交差点では信号と一時停止を守って、安全確認
- 夜間はライトを点灯
- ヘルメットを着用
- 飲酒運転は禁止

※令和5年4月1日から、全ての自転車利用者に対して乗車用ヘルメット着用の努力義務が課せられています。

春の全国交通安全運動の実施

5月11日(休)～20日(出)に、春の全国交通安全運動を実施します。県民一人一人が交通安全意識を高め、交通事故防止に努めましょう。



社協はげんきなこころ応援します

Vol.50

げんここ

地域福祉通信

地域福祉情報をお伝えするコーナーです



<https://ise-shakyo.jp>

伊勢社協

検索

伊勢市 福祉総合支援センターよりそい ☎21-5712 FAX21-5555

生活サポートセンターあゆみ(八日市場町13-1)	☎63-5224 FAX 27-2412
(福祉健康センター・1階)	☎63-5334 FAX 27-2415
地域福祉係	
中部支所(八日市場町13-1)	☎27-2425 FAX 27-2412
東部支所(二見町茶屋456-2)	☎43-5551 FAX 43-4427
西部支所(小俣町元町536)	☎27-0509 FAX 27-0570
北部支所(御園町長屋2767)	☎22-6617 FAX 22-6604
伊勢市ボランティアセンター・げんここ一む(小木町曾祢538)	
(イオンタウン伊勢ララパーク・1階)	☎63-6370 FAX 65-6121

現在活躍中のボランティアさんを紹介します

個人ボランティア

災害支援ボランティア 塩竹正徳さん

しおたけ まさのり



打ち合わせの様子
(平成29年台風
21号豪雨災害)

ボランティアを始めたきっかけ

もともと旅行が好きで全国各地の温泉巡りをしていました。そんな中、旅行で行ったことがある東日本で震災が起き、何が出来るかわからないけれどとりあえず行ってみよう！と東日本へ駆けつけたことがきっかけです。



土砂の撤去の様子
(丹波市豪雨災害)



がれき撤去の様子
(東日本大震災)

今も続けられている理由

被災者からの「ありがとう」といううれしい言葉が糧になって続けています。また、紀伊半島豪雨のときには、東日本で出会った方々がボランティアとして駆けつけてくれました。同じような気持ちの仲間がいることも続けられている理由の一つです。



ボランティア活動しませんか？

～あなたの「できること」でみんなを笑顔に～

ボランティア団体

伊勢おもちゃ病院 代表 田中敏伸さん

たなか としのぶ

ボランティアへの思い

子どもにとって思い入れのある、おじいちゃんおばあちゃんからのプレゼントであるおもちゃもあり、「なおしてほしい」という子どもの気持ちに寄り添いながら活動しています。

子どもたちに期待すること

子どもたちに物を大切にすることを育んでほしいという思いで活動しています。物を大事にすると他人に対しても同じように優しくなれると思います。



活動内容

日時：毎月第2土曜日、10時～16時
場所：伊勢市社会福祉協議会サテライトげんここ一む
(イオンタウン伊勢ララパーク・1階)
内容：おもちゃドクターが壊れたおもちゃを修理
7月・12月は御園こども広場と協働で電気工作教室を開催



修理の様子



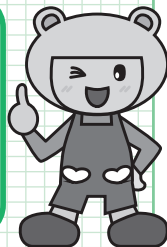
ボランティア活動保険

国内での、無償のボランティア活動中のさまざまな事故による「ケガ」や「損害賠償責任」を保障します。

ボランティア活動保険料(年額) 【補償期間：令和5年4月1日～令和6年3月31日】

加入プラン	基本プラン	天災・地震補償プラン	特定感染症重点プラン
保険料	350円/人	500円/人	550円/人

ボランティア登録やボランティア活動保険への加入手続きは、伊勢市ボランティアセンターのほか、伊勢市社会福祉協議会各支所で行っています。



対象は自治会

防犯灯・防犯カメラに関する補助

危機管理課防犯係 (☎ 21-5524 FAX 20-3151)

安全で安心なまちづくりのため、自治会が設置する防犯灯および防犯カメラに対し、補助金を交付します。
要件・申請方法など詳しくは同係へ問い合わせてください。

防犯灯

伊勢市防犯灯整備事業補助金

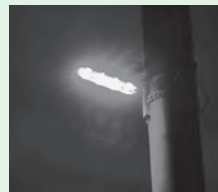
補助対象・補助額

- ・新規設置工事(既設電柱などにLED照明器具の取り付け) …… 1灯当たりの補助上限2万円
- ・新規設置工事(LED照明器具+小柱の設置) …… 1灯当たりの補助上限6万円

伊勢市防犯灯維持管理経費助成金

補助対象・補助額

- ・LED照明器具への取り換え・移設・撤去 …… 対象経費の1/2(1台当たりの補助上限1万円)
- ・防犯灯の小柱の取り換え・移設・撤去 …… 対象経費の1/2(1本当たりの補助上限2万円)
- ・防犯灯のその他修繕 …… 対象となる経費の1/2(1台当たりの補助上限3千円)
- ・防犯灯の電気料金 …… 対象経費の基準月の電気料金×1/2×12月



防犯カメラ

伊勢市防犯カメラ設置補助金

補助対象・補助額

- ・防犯カメラの設置 …… 対象経費の1/2(1台当たりの補助上限15万円)
- ・防犯カメラの賃借 …… 1カ月当たりの賃借料×初年度の月数×1/2(1台当たりの補助上限15万円)

伊勢市防犯カメラ維持管理経費助成金(旧名称:伊勢市防犯カメラ電気料助成金)

制度内容が変わりました

補助対象・補助額

- ・防犯カメラの取り換え …… 対象経費の1/2(1台当たりの補助上限7万円)
- ・防犯カメラの移設・撤去 …… 対象経費の1/2(1台当たりの補助上限1万円)
- ・防犯カメラの専用柱の取り換え・移設・撤去 …… 対象経費の1/2(1本当たりの補助上限2万円)
- ・防犯カメラのその他修繕 …… 対象経費の1/2(1台当たりの補助上限5千円)
- ・防犯カメラの保守点検料 …… 対象経費の1/2(1台当たりの補助上限5千円)
- ・防犯カメラの共架料 …… 対象経費の1/2(1台当たりの補助上限1千円)
- ・防犯カメラ電気料金 …… 対象経費の基準月の電気料金×1/2×12月



消防・防災フェスタ いせ

消防本部総務課 (☎ 25-1264 FAX 29-0134)
危機管理課 (☎ 21-5523 FAX 20-3151)

- とき** 5月28日(日)、13:00~16:00 ※雨天決行
- ところ** 伊勢市消防本部・防災センター(倉田山公園内)
- 内容**
 - ・Dr. ナグレンジャーの「防災科学実験ショー」
 - ・はしご車搭乗体験(抽選)
 - ・放水体験
 - ・レスキュー体験
 - ・地震体験車 など



車でお越しの皆さんへ

会場の駐車場には限りがあります。イオン伊勢店から無料シャトルバスを運行(12:30~16:00)します。駐車場は立体駐車場・屋上部分を利用してください。



広告

塗り替えをする前に聞きたい! 知りたい! 予備知識 参加費無料!!

屋根・外壁塗り替えセミナー開催

日時 5月19日(金) [2部制] 5月20日(土) [午前のみ]
開始/10:00 終了/12:00 開始/9:30 終了/12:00
開始/13:00 終了/15:00

会場 シンフォニアテクノロジー響ホール伊勢 小会議室1

定員 各日20名(要予約)当日受付可

セミナー講師
一般社団法人 市民講座運営委員会 認定講師
下村 崇太

お問い合わせ・お申し込みはこちら
ご予約はお早めに。定員になり次第締め切りさせていただきます。

0120-689-419

主催 一般社団法人 市民講座運営委員会
協賛 プロタイムズ伊勢明和店 三重県多気郡明和町行部 328-9

幼保連携型認定こども園

めいりんこども園

さくらんぼくらぶ
令和5年度+
+ 開始します!

5月11日(木)・25日(木)
【にこにこ園舎】岡本1丁目明倫小学校おとなり

プチさくらんぼ
5月19日(金)
【きらきら園舎】岡本3丁目旧豊宮崎文庫跡おとなり

※どちらも定員10名程度
※予約が必要です

詳しくは WEBを ご覧ください
めいりんこども園 検索
https://meirin-y.com/

お問合せ / 申し込み
☎ 28-4094

みんな笑顔 伊勢の元気人

健康づくり通信

健康課(中央保健センター)

5月8日(月)から、福祉健康センター(八日市場町)より
健康福祉ステーション・5階(MiraiSE)へ移転

☎27-2435 FAX21-0683

11日は健康の日

申し込み
二次元コード

健康づくり通信内の申し込みは、全て下記の二次元コードから申し込みができます。



参加費などの記載のないものは無料

乳がん集団検診(7・8月分)

市の乳がん検診は、バスでの集団検診と医療機関での個別検診があります。次のとおり、集団バス検診を行います。インターネットまたは電話で申し込みください。

※医療機関での検診は、40～69歳の人を対象に、7月～令和6年1月に行います。詳しくは「広報いせ」7月1日号でお知らせします。

とき・ところ 下表のとおり

対象 市内に住所を有する30歳以上の人

※受診できるのは1年度につ

き1回のみです。

検診内容 マンモグラフィによる乳がん検診

定員 各日午前40人・午後45人(先着順)

料金 1600円(70歳以上の人は無料)

持ち物 バスタオル、衣服を入れる袋、健康手帳(持っている人)、乳がん無料クーポン券(持っている人)

予約方法

・インターネット予約：5月1日(月)・8時30分から、市のホームページへ必要事項を入力(毎日・24時間)

乳がん検診 伊勢市 検索

乳がん集団検診(7・8月分)

とき	ところ	とき	ところ
7月8日(出)	二見老人福祉センター	7月27日(木)	ハートプラザみその(※託児あり)
7月18日(火)	労働福祉会館	8月1日(火)	小俣保健センター
7月24日(月)	労働福祉会館	8月21日(月)	労働福祉会館

受付時間 午前の部…9:30～11:00 午後の部…13:00～15:00
※30分間隔で予約できます。
(※託児あり)…7月27日は、午前のみ託児が利用できます。申込時に「託児希望」と伝えてください。

・電話予約：5月8日(月)から、電話で健康課へ(月～金曜日(祝日を除く)、8時30分～17時15分)

※予約受け付け後、検診日の約1週間前までに日程などをお知らせします。

※ペースメーカーやシリコンが入っている人、妊娠中・妊娠の可能性がある人、母乳が少しでも出ている人は、受診を避けてください。

※10月以降の集団検診は「広報いせ」8月1日号・11月1日号でお知らせ予定です。

※令和6年2・3月に子宮頸がん検診を予定しています。

ヘルスメイト料理講習会

とき	ところ	定員(先着順)	申込期限
5月17日(水)	福祉健康センター	20人	5月11日(木)
5月18日(木)	小俣保健センター	20人	5月12日(金)
5月19日(金)	ハートプラザみその	20人	5月15日(月)

※いずれも時間は、9:30～13:00です。

ヘルスメイト料理講習会

とき・ところ・定員・申込期限 左表のとおり

対象 市内在住の人

チーム 季節のお菓子を作りましょう

参加費 400円(当日持参)

持ち物 エプロン、三角巾、マスク

申し込み 4月24日(月)・8時30分から、上の二次元コードからオンライン申請または、電話・ファクスで健康課へ

片付け仕事 不用品の処分 家具移動 タンス1本から 遺品整理

引越のことなら 地元のおまかせ下さい!!

http://www.tsutaanyu.jp/

見積り無料 小さなものからまるごと一軒

0120-28-3001

引越 宅急便 緊急荷物 ☆一個の荷物から集配致します。

TSUTA TRANSPORT (有) つた運輸

伊勢市小俣町宮前704の3 TEL(0596)28-3000(代)

広告

申し込みは5月15日(月)から
健康テラスで、毎月の健康チェックを始めましょう

健康テラスでは、常設機器に加えて、毎月11日の健康の日は健康機器をテラスします。6月は、骨ウエーブ(骨の健康度測定)です。
とき 6月11日(日)、9時30分から30分(全5回)
ところ 中央保健センター(Miraise・5階)
内容 6月の健康の日は、骨ウエーブで体を支える骨の強さをチェックしましょう
定員 50人(30分ごとに各10人)

申し込みは5月1日(月)から
ヘルスアドバイザーと健康課の共同企画
ウォーキング大会

ウォーキングは気軽にできる健康法の一つです。市民の皆さんに身近なヘルスアドバイザーと一緒に歩きましょう。
とき 5月19日(金)、13時30分～15時30分(受け付けは13時)

集合場所 一見公民館
 ※車でお越しの際は総合駐車場(公民館南側)へ駐車してください。

対象 市内在住の人
内容 「潮風の道シヨートコース(5.5km)」のウォーキング
定員 30人(先着順)
持ち物 傷害保険料10円、飲み物、タオル、運動のできる服装・靴

申し込み 5月1日(月)・8時30分から、右の二次元コードからオンライン申請、または電話・ファクスで健康課へ
 ※雨天時は中止とします。(開催可否を当日12時30分に決定)

申し込みは5月1日(月)から
みんなの認知症予防教室

認知症を予防するために、早くから生活習慣の改善に取り組むことが大切です。認知症を寄せ付けない生活について学びませんか?
とき 5月30日(火)、9時30分～11時
ところ 中央保健センター(Miraise・5階)

内容 「認知症予防について」

保健師による話、認知症予防のための簡単な体操など

対象 市内在住の人
定員 30人(先着順・これまで同講座に参加していない人を優先)
申し込み 5月1日(月)・8時30分から、右の二次元コードよりオンライン申請、または電話・ファクスで健康課へ

申し込みは5月15日(月)から
健康の日における啓発事業
家庭菜園を楽しく学んでおいしく食べよう!

毎月11日は健康の日です。6月は「子どもたちに野菜に興味をもってもらいたい!食べてもらいたい!」をテーマにイベントを開催します。
とき 6月11日(日)、10時～11時30分
ところ 明野高等学校内
内容 健康課管理栄養士による講話と、山元通央先生(明野高等学校生産科学科)によるプランターでできる家庭菜園について、実習を交えながら基礎から詳しくお伝えします。

対象 市内在住の小学生と保護者
 ※保護者1人につき小学生2

人まで申し込み可
定員 小学生20人(先着順)
持ち物 飲み物、軍手などの手袋、手拭きタオル、汚れてもよい服、上履き用スリッパ
料金 小学生1人につき800円(プランター料金を含む)

申し込み 5月15日(月)・8時30分～6月9日(金)・12時に、右の二次元コードからオンライン申請、または電話で健康課へ
 ※土入りプランターを持ち帰ります。
 ※実習室にはエアコンがありません。暑さ対策をお願いします。

4月1日～9月30日 熱中症予防強化キャンペーン

熱中症を予防しよう!

「熱中症」は、高温多湿な環境に長くいることで、徐々に体内の水分や塩分のバランスが崩れ、体温調節機能がうまく働かなくなり、体内に熱がこもった状態を指します。屋外だけでなく屋内でなにもしていないときでも発症します。体調の変化に注意し熱中症による健康被害を防ぎましょう。

熱中症予防のために

- 暑さを避けましょう
 エアコンでこまめな温度調節を。特に高齢者は暑いと感じる前に、早めに冷房を使用しましょう。
 屋外では、涼しい服装や、少しでも涼しい場所でこまめに休憩しましょう。
- こまめに水分補給
 室内でも、外出時でも、のどが渇く前に水分補給を。1日当たり1.2リットルを目安にしましょう。
- 熱中症が疑われる人を見かけたら
 エアコンが効いている室内や風通しのよい日陰など、涼しい場所へ避難しましょう。
 自力で水が飲めない、応答がおかしい時は救急車を呼びましょう。

ひきこもりの家族の交流会

生活サポートセンターあゆみ(☎63-5224 FAX) 27-2412)

同じような境遇の人たちと交流し、思いを共有することで息抜きができる場です。
とき 5月22日(月)、13:30～15:00
ところ 福祉健康センター・1階日常生活訓練室(八日市場町)
対象 市内在住のひきこもり当事者の家族
内容 参加者同士の交流 **定員** 15人程度
申し込み 5月15日(月)までに、直接または電話・ファクス・Eメールであゆみ(☐isecsrsp@mie.email.ne.jp)へ


主な相談など

とき	ところ
①成人健康相談・成人栄養相談(電話・面談) ※面談のみ要予約	
月～金曜日 (祝日・振替休日・ 年末年始を除く)	8:30～17:00 中央保健センター (健康福祉ステーション ・5階)
②エイズ、梅毒、B型・C型肝炎検査(完全予約制)	
5月9日(火) 5月23日(火)	9:00～11:00 伊勢保健所 (県伊勢庁舎内)
③医師による こころの健康相談(要予約)	
5月25日(木)	13:30～15:20 伊勢保健所 (県伊勢庁舎内)

- 対 象** ①市内在住の人、②③県内在住の人
問い合わせ ①健康課(☎ 27-2435、FAX 21-0683)
 ②伊勢保健所(☎ 27-5137、FAX 27-5253)
 ③伊勢保健所(☎ 27-5148、FAX 27-5253)

総務省消防庁 全国版救急受診アプリ「Q助」
 症状の緊急度をすばやく判定！救急車を呼ぶ
 目安にしてください。

Q助 検索



休日・夜間応急診療所(八日市場町)
 内科・小児科(☎・FAX 25-8795)、歯科(☎・FAX 27-0829)

診療科目	診療日時	備考	
内科・ 小児科	月～土曜日	19:30～22:00 10:00～12:00	内科医1人体制
	日曜日・祝日	13:00～17:00	—
		19:30～22:00	—
歯科	日曜日・祝日	10:00～12:00	—
		13:00～17:00	

※現在、医科(内科・小児科)診療所が改修工事実施のため、福祉健康センター・2階の建物内に一時移転中です。入り口は、建物裏側の南玄関を利用してください。
 ※新型コロナウイルス感染症を疑う症状がある人は、屋外または車中での待機をお願いしたり診察をさせていただく場合があります。
 ※新型コロナウイルス感染症の検査やインフルエンザの検査は行っていません。
 ※上記の診療時間を過ぎると受け付け・診察できませんので、早めにお越しください。
 ※特別警報発表時など、気象状況により臨時休診となることがありますので、事前に確認してください。

- 上表の時間・診療科目以外の診察を受けたい場合は、次へ問い合わせてください。
 - ・救急医療情報センター ☎ 059-229-1199
 - ※つながりにくい場合は、時間をおいてかけ直してください。
 - ・医療ネットみえのホームページからも、今現在で診療可能な医療機関を検索できます。
 - (URL) <https://www.qq.pref.mie.lg.jp>
 - ・医療ネットみえ 自動音声・FAX案内サービス ☎ 0800-100-1199(通話料無料)
- みえ子ども医療ダイヤルでは、医療関係者が子どもの急な病気や事故・薬に関する電話相談を受けています。
 相談時間 月～土曜日、19:30～翌日8:00
 日曜日・祝日・年末年始(12/31～1/3)、8:00～翌日8:00(24時間)
 電話番号 ☎ # 8000、☎ 059-232-9955

人間性豊かな
市民病院

伊勢総合病院の職員を募集



看護師

- 職種・採用予定人員** ①看護師(令和6年4月採用)……10人程度
 ②看護師(令和5年度随時採用)……10人程度
- 受験資格** 夜間勤務ができ、次の要件を満たす人
 ①昭和54年4月2日以降生まれで、令和6年3月に看護師免許取得見込みの人
 ②昭和53年4月2日以降生まれで、看護師免許を有し、令和5年10月1日までに勤務できる人
- 試験日** ①一次試験…5月20日(土) 二次試験…6月14日(水)
 ②6月7日(水)
- 採用予定日** ①令和6年4月1日
 ②令和5年10月1日までの間(相談の上、決定します)
- 申し込み** ①5月15日(月)(必着)まで
 ②5月29日(月)(必着)まで
 受験者本人が直接または郵送で申込書・必要書類を、同課(〒516-0014 楠部町3038)へ

伊勢総合病院 経営企画課(☎63-9053 FAX 27-2315)

理学療法士

- 職種・採用予定人員** 理学療法士(令和5年度随時採用)……1人
- 受験資格** 平成元年4月2日以降生まれで、理学療法士免許を有し、令和5年10月1日までに勤務できる人
- 試験日** 6月中旬頃
- 採用予定日** 令和5年10月1日までの間(相談の上、決定します)
- 申し込み** 5月29日(月)(必着)までに、受験者本人が直接または郵送で申込書・必要書類を、同課(〒516-0014 楠部町3038)へ

起死回生プログラム
きしぶろ
中学生対象学習塾 生徒募集



1～5教科 毎授業2時間 場所 伊勢市村松町3768
 塾のタブレットを使用 電話 070-4161-9152(山崎和樹)
 原則、宿題はありません。 ホームページ <http://miraiki.html.xdomain.jp/>
 まずは体験、お電話で メール yaji@amigo2.ne.jp
 ※月に一度、塾生に限りプログラミング教室も無料で受講できます。



作って安心

遺言書

作成のサポートいたします。

相談のご予約はこちらへ(相談無料)
0596-43-2620

藤波行政書士事務所
 伊勢市二見町溝口425番地

広告

健康なんでも相談室

市民の皆さんの健康などに関する素朴な質問に対し、谷崎医師が「総合診療科」の観点から、分かりやすくお答えします。ぜひ、皆さんの生活にお役立てください。



伊勢総合病院
内科・総合診療科副部長
谷崎 隆太郎 医師

質問 飲み薬はなぜそれぞれ飲むタイミング(間隔)が違うのですか？
タイミングを間違えて飲んだらどうなりますか？



回答 それぞれで効果の持続時間が異なるためです。



違いは、効果の持続時間

皆さんにとって、理想的な飲み薬とはどんな薬でしょうか？個人的には、1回飲めばたちまち病気が治る、そんな薬が理想的と考えますが、そのような薬はなかなか存在しません。そもそも薬を服用後にその効果が発揮されるためには、私たちの体内で一定の濃度が維持される必要があります。24時間程度の効果が持続する薬であれば1日1回で良いですが、数時間で効果が切れる薬であれば1日3・4回の服用回数を必要とします。飲む側としては服薬回数が少ない方がありがたいですね。それを反映してか、近年新たに発売される新薬の多くは服用回数が少ない設計になっています。しかし、新薬の薬価はどうしても高くなる傾向にあることと、未知の副作用が隠れている可能性などもあるため、新しければ良いというわけでもないのです。一方、抗菌薬などの古くから使われている薬は、服用回数が1日3回と比較的多めであることが多いですが、薬価は安く、長年の使用経験のおかげで、起こりうる副作用もほぼ解明されています。



服用期間を守る

病気によってはある程度の期間連続して服用しないと再発したり、治りきらなかったりするものもありますので、処方された薬の量や回数だけでなく、いつまで服用するのかについても

医師や薬剤師に尋ねるようにしましょう。痛み止めのように、症状に合わせて飲んだり飲まなかったりしてよい薬もあれば、抗菌薬のように定められた期間きっちり飲みきる必要がある薬もあります。



危険なのは早いタイミングで飲むこと

飲むタイミングを間違えた場合の話ですが、これは2つのパターンが考えられます。本来飲むタイミングより遅くなってしまったら、それは効果が切れている可能性が高いので、気付いた時点で飲んででも多くの場合は問題ありません。一方、本来飲むタイミングよりも早く飲んでしまったら、体内での濃度が必要以上に高まる可能性があるため、効果は下がらないとしても副作用を起こす危険は高まります。この場合でも、特に体調が悪くなければ様子を見ても良いですが、薬によっては思わぬ副作用が生じることもありますので、心配であれば一度医師や薬剤師に相談するとよいでしょう。

全ての薬には効果と副作用が存在します。期待通りの効果を得ながら、かつ不要な副作用のリスクを高めないためにも、定められた用法・用量は必ず守りましょう。

過去の「広報いせ」掲載分は、市のホームページでいつでもご覧になれます。



健康なんでも相談室 伊勢市 検索

2023

いせ・これ

いせ これくしょん
2023 ISE COLLECTION

～さまざまな舞台芸能に出逢える～

伊勢市芸術祭

第66回伊勢市民芸能祭 出演団体を募集

伊勢市文化協会(☎・FAX)22-1640) 文化政策課(☎22-7885 FAX)21-0424 ☒bunka@city.ise.mie.jp)

●募集期間 5月10日(水)～6月15日(木)
(当日消印有効)

市民芸能祭の開催概要

開催日および会場 ※代表者会議により、変更になることがあります。

開催日	部門	会場
10月1日(日)	邦楽	いせトピア
10月15日(日)	能楽	
10月22日(日)	吟詠剣詩舞	いせトピア
11月5日(日)	器楽・合唱	
11月12日(日)	洋舞②・舞台芸能	シンフォニアテクノロジー響ホール伊勢
11月19日(日)	洋舞①	
11月23日(祝)	邦舞	

事前説明会

初めて出演を希望する団体や、あらためて市民芸能祭を知りたい団体などを対象とした説明会を開催します。

- ◆とき 5月11日(木)、19:00～20:00
- ◆ところ いせトピア・2階 学習室2
- ◆申し込み 5月10日(水)・17:15までに、電話またはファクス・Eメールで文化政策課へ

募集分野 ※募集分野にない分野での出演を希望する場合は、伊勢市文化協会に問い合わせてください。

邦楽	器楽	邦舞	洋舞①②	その他舞台芸能
●和楽器 ●民謡 ●浪曲・謡曲	●洋楽器 ●フォークソング ●ロック ●ジャズ など	●日本舞踊 ●民謡 ●新舞踊	●バレエ ●フラダンス ●モダンダンス ●フォークダンス ●ジャズダンス ●ヒップポップダンス ●レクダンス	●創作ダンス ●ベリーダンス ●フラメンコ ●社交ダンス など
吟詠剣詩舞	能楽	合唱		歌舞伎 落語 マジック 木遣り 独唱 など
●吟詠 ●剣舞 ●詩舞	●能 ●狂言	●合唱		

※音源(CDなど)は各自で準備してください。

※フラメンコやタップダンスでの参加は、舞台専用パネルを各自で準備してください。

申込先・申込方法 ※募集要項・申込書は、5月1日(月)から配布します。

申込先	持参	郵送	Eメール	ファクス
伊勢市文化協会(〒516-0027 桜木町143 山本麻里方)	×	○	×	×
文化政策課(市役所東館・4階)	○	×	○	○

※詳しくは、募集要項をご覧ください。募集要項・申込書は、各申込先・市役所本庁ロビー・3総合支所・9支所・シンフォニアテクノロジー響ホール伊勢・いせトピアなどにあり、市のホームページにも掲載します。また、市のホームページでは、よくある問い合わせ内容も紹介しています。

いせ これくしょん
2023 ISE COLLECTION

文化政策課(☎22-7885 FAX)21-0424)

「2023 ISE COLLECTION (通称いせ・これ)」として、“鑑賞・体験・披露”をキーワードに、年間を通じてさまざまな文化芸術イベントを開催します。皆さんの参加・来場をお待ちしています。

伊勢市芸術祭

8月25日(金) 民謡踊り大会 事前申し込み不要

7・8月 カルチャーフェスティバル

12月10日(日) 市民交流茶会

10月24日(火)～ 第69回伊勢市美術展覧会

次世代のための文化芸術推進事業

文化公演事業

5月～ 文化芸術体験講座

11月16日(木)・17日(金)

7・8月 楽しいいせの文化と歴史を学ぼう

芸協らくご・伊勢おかげ寄せ

7～12月 伊勢市短詩型文学祭

※詳細については後日お知らせします。

情報コーナー

参加費などの記載のないものは無料



募集

あなたの力を幼稚園・学校に！
教育支援ボランティアを募集

学校教育課
(☎22-7881 FAX23-8641)

地域人材や教職経験者・教員免許保有者・教員志望の学生による「教育支援ボランティア」を募集しています。昨年度は156人に、経験や特技・技能を生かして活躍していただきました。

就業場所 伊勢市内公立小学校・幼稚園

内容 学習支援・心の支援・図書館支援・日本語指導など

申し込み 申込書を直接同課(小俣総合支所・2階)へ
※採用は随時行っています。
※申込書は同課にあります。

また、市のホームページに掲載しています。

第3回川柳募集「パートナーの日」

NPO男女共同参画れいんぼう伊勢(市民交流課内)
(☎21-5513 FAX21-5522)

市では、毎年8月17日を「パートナーの日」として、性別にとらわれることなくお互いを認め合い、思いやりの心を持って、考え、行動する日としています。この日を多くの方々に知っていただくこと、「パートナーの日」をテーマとした川柳を募集します。パートナーとのフスマッと笑える日常生活や思いを5・7・5で表現してみませんか。入賞者には副賞を贈呈します。

令和4年度佳作入賞作品

「毎日がパートナーの日実践日」

対象 市内在住または通勤・通学している人

応募数 1人につき3点まで

(自作、未発表のもの)
申し込み 6月30日(金)(必着)

までに、左の二次元コードからオンライン申請または、住所・氏名・年齢・連絡先・川柳作品を記入し(様式自由)、直接・郵送・Eメール(☎konryu@city.ise.mie.jp)と同課へ



伊勢ぶんかネットの登録団体を募集

文化政策課
(☎22-7885 FAX21-0424)

「伊勢ぶんかネット」は、伊勢市を拠点に活動する文化団体をサポートするための情報提供ネットワークです。

公的機関による助成事業の募集情報や登録団体が主催するコンサートなどの情報を、同課がファクスやEメールを利用して、毎月1回の定期号とイベントなどの時期に合わせた臨時号で配信しています。登録団体は、随時募集しています。

申し込み 申込書を直接または郵送・Eメール(☎bunka@city.ise.mie.jp)と同課へ
※同課は4月から本庁舎(〒516-8601伊勢市岩淵1丁目7番29号東館4階)へ

移動しています。
※申込書は同課にあります。また、市のホームページに掲載しています。

県立美術館ボランティア「樺の会」会員を募集

三重県立美術館

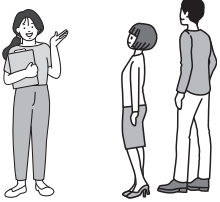
(☎059-227-2100 FAX059-223-0570)

応募資格 18歳以上(高校生を除く)の人で、7月8日(土)・15日(日)、13時~16時に開催の養成講座を受講し、半日単位で月4回以上活動できる人

活動内容 来館者の対応、文献資料の整備、美術館への協力

募集人数 20人程度

申し込み 5月1日(月)~6月15日(日)(当日消印有効)に、往復はがきに郵便番号・住所・氏名・年齢・生年月日・電話番号を記入し、県立美術館ボランティア「樺の会」(〒514-0007津市大谷町11)



広告

AEON TOWN イオンタウン伊勢ララパーク

GWは!! みんなの “たのしい!”と“まなび”がいっぱい!

~~~~~ ララパのわくわくワーク ~~~~~

**WAKU WAKU WORK**

4/29(土)~5/7(日)

詳しくはこちら!

焼肉 ODORIBA げんちゃん

ランチがお得!! コーヒーサービス中

若どりランチ.....693円  
Aセット.....990円  
ハラミ・若鳥  
焼き野菜・ミニサラダ・ライス(小)・スープ

Bセット.....1,540円  
ハラミ・若鳥・ホルモン  
焼き野菜・ミニサラダ・ライス(小)・スープ

Cセット.....1,870円  
カルビ・若鳥・ハラミ  
焼き野菜・ミニサラダ・ライス(小)・スープ

TEL 0596-22-7729

営業時間 11:00~14:00 (L013:45) / 17:00~21:30 (L020:30) 定休: 水曜日

# 令和5年度 河川愛護 モニター募集

国土交通省 三重河川国道事務所  
河川占用調整課

☎059-229-2218  
FAX 059-229-2231

宮川・勢田川の利用状況や  
不法行為などの情報を報告す  
る、河川愛護モニターを募集  
します。

期間 7月1日から1年間  
定員 宮川：2人、勢田川：  
1人

申し込み 5月26日(金)までに  
直接またはファクス・エメ  
ールで同課へ(☐ cor-i-nikas  
@mlt.go.jp)



## ハロートレーニング 公共職業訓練

ポリテクセンター伊勢  
(☎37-3121 FAX 37-4914)

求職者の皆さんが早期に再  
就職できるように、ものづくり  
分野に特化した職業訓練を実  
施します。

訓練科・訓練期間・定員など

下表のとおり

訓練場所 ポリテクセンター  
伊勢(小俣町明野685)  
対象 再就職を希望し、公共

職業安定所に求職申し込みを  
している人  
※詳しくは、同センターへ問  
い合わせてください。

| 入所月 | 訓練科名                      | 定員         | 訓練期間                          | 説明会日程                                                   | 入所選考日    |
|-----|---------------------------|------------|-------------------------------|---------------------------------------------------------|----------|
| 6月  | 機械・CAD科                   | 15人        | 6月16日(金)～<br>12月7日(木)         | 5月8日(月)<br>5月15日(月)<br>いずれかの日に<br>参加してください。             | 5月19日(金) |
| 7月  | ものづくりアシスト科<br>(短時間4カ月コース) | 13人        | 7月4日(火)～<br>10月25日(水)         | 5月8日(月)<br>5月15日(月)<br>5月22日(月)<br>いずれかの日に<br>参加してください。 | 6月9日(金)  |
|     | 電気設備技術科<br>(ビジネススキル講習)    | 5人<br>(注1) | 7月19日(水)～<br>令和6年<br>2月14日(水) | 5月15日(月)<br>5月22日(月)<br>いずれかの日に<br>参加してください。            | 7月5日(水)  |
|     | 住宅リフォーム技術科<br>(ビジネススキル講習) | 5人<br>(注1) |                               |                                                         |          |

注1 ビジネススキル講習付訓練は定員を超えて受講生を受け入れることがあります。  
※ 入所選考後でも追加募集を行う場合がありますので、同センターまで問い合わせてください。

## 環境講座 ふろしきを活用してみよう!

環境課  
(☎21-5540 FAX 21-5522)

とき 5月27日(土)、10時～11  
時30分

ところ いせトピア・学習室

内容 環境問題の話、ふろし

きのいろいろな結び方の実習  
対象 市内在住または通勤・  
通学している中学生以上の人  
講師 三重県環境学習情報セ  
ンター環境学習推進員  
定員 24人(先着順)  
申し込み 5月1日(月)～19日  
(金)に、下の二次元  
コードからオンラ  
イン申請



## デザイン作成セミナー ～初級編と応用編～

産業支援センター  
(☎63-5677 FAX 22-8851)

近年、チラシ・パンフレッ  
トだけではなく、ホームペ  
ジ・SNSにもデザイン作成  
が必要となっています。今世  
界中で話題の無料アプリ  
「Canva」を使いこなすため  
の実践セミナーを開催しま  
す。このアプリはデザインの  
知識がなくてもテンプレート  
をベースに誰でも容易にデ  
ザイン作成が行えます。

初級編はパソコンによる説  
明と実践。応用編でスマート  
フォンによる説明と実践。応  
用編は初級編を受講しておく  
と習得がしやすくなります。

とき

初級編：5月20日(土)、13時30  
分～15時30分、応用編：6月

17日(土)、13時30分～15時30分  
ところ 産業支援センター・  
研修室(朝熊町4383-4  
69)

講師 高尾圭一さん(ばそこ  
るーむ・クラフトキー代表)

定員 10人(先着順)

持ち物 パソコンまたはスマ  
ートフォン

申し込み 5月16日(火)まで  
に、左の二次元コードからオ  
ンライン申請、または氏名・  
住所・電話番号をEメール(☐  
j-one@secc.i  
o.jp)で同センタ  
ーへ



## ものづくり講座 ～伊勢山田傘講座～

産業支援センター  
(☎63-5677 FAX 22-8851)

伊勢の伝統工芸である山田  
傘の復活を目指し、骨曲げ・  
つなぎ・和紙貼りなどの技法  
および伝統的な絵付けの方法  
を学びます。

毎回の講座後に、希望者を  
対象とした起業・創業個別相  
談会も実施します。

とき 5月18日～6月22日の  
毎週木曜日、13時30分～16時  
30分(全6回)

ところ 産業支援センター  
(朝熊町4383-469)



対象 全6回の講座全てに参  
加できる人  
講師 鈴木俊宏さん(美鈴洋  
傘 四代目)  
定員 5人(申し込み多数の  
場合は抽選)  
料金 5000円(材料費含  
む)  
申し込み 5月12日(金)まで  
に、氏名・住所・電話番号を  
電話で同センターへ

## G7三重・伊勢志摩交通大臣会 グリーンアップ活動

伊勢市環境会議(ごみ減量課内)  
(☎37-1443 FAX 37-0189)

6月16日(金)～18日(日)に「G  
7三重・伊勢志摩交通大臣会  
合」が開催されることから、  
そのグリーンアップ活動とし  
て伊勢市駅前広場および周辺  
道路の早朝清掃を実施します。

とき 5月20日(土)、7時～8  
時(集合は6時55分)

集合場所 伊勢市駅前広場  
※荒天の場合は5月27日(土)に  
延期し、市のホームページ  
でお知らせし  
ます。



## 第1回市民ふれあい スポカルウォーク

スポーツ課

(☎22-7895 FAX23-8641)

「スポカルウォーク」とは、スポーツと文化(カルチャー)を合わせたウォーキングです。心地良い汗をかきながら、地域に残る歴史・文化施設などを巡ります。

とき 5月14日(日)、9時30分  
(受け付けは9時)

集合場所 旧今一色小学校

内容 「郷土の画家 中村左洲を偲ぶ(二見町コース)」(約6km)のウォーキング

持ち物 飲み物・タオルなど

料金 100円(当日持参)

※詳しくは伊勢市レクリエーション協会・奥田さん(☎090-76996-2862)へ問い合わせてください。

※事前申し込みは不要です。

※天候不順の場合は、7時に開催可否を決定し、中止の場合には市のホームページでお知らせします。

※小学生以下の子どもは、大人と参加してください。

※混雑が予想されますので、できる限り車の乗り合わせ、または公共交通機関を利用してください。

利用してください。

## あじさい植樹祭

大仏山公園管理事務所

(☎23-6565)

大仏山公園進入路へ、あじさいの苗100株を植えます。

とき 5月13日(土)、9時(雨天の場合、20日(土)に延期)

※1時間程度で終了する予定です。

集合場所 県営大仏山公園・第一駐車場

第一駐車場

持ち物 スコップ・軍手・長靴・汚れても良い動きやすい服

定員 約50組(先着順)

申し込み 5月1日(月)・8時から、電話で同事務所へ

同日開催：SATOYAMA FEES

とき 10時～16時

ところ 県営大仏山公園・中央広場

内容 ステージイベント・飲食店出店

※11時から花の苗の配布を行います(先着150人・1人につき1苗)。

※詳しくは左の二次元コードから大仏山公園ホームページをご覧ください。



## お知らせ

5月31日まで!

軽自動車税(種別割)・自動車税(種別割)の納付は納期限内に

軽自動車税について：課税課

(☎21-5531 FAX21-5535)

納税について：収納推進課

(☎21-5537 FAX21-5535)

自動車税について：伊勢県税事務所

(☎27-5124 FAX27-5252)

令和5年度の軽自動車税(種別割)・自動車税(種別割)の納期限は、5月31日(水)です。納期限までに納付してください。金融機関・コンビニ・スマートフォン決済アプリなどで納付することが可能です。詳しくは納税通知書または市のホームページをご覧ください。



※自動車税(種別割)について詳しくは、県のホームページ(「納税」について「三重県」で検索)をご覧ください。

※軽自動車税(種別割)を口座振替、またはスマートフォンを利用して納期限内に納付した場合は、継続検査に必要となる納税証明書を6月中旬に郵送します。

## 英語検定チャレンジ補助金 英語検定料を全額補助!

学校教育課

(☎22-7881 FAX23-8641)

子どもたちの英語への興味・関心を高めるために、年1回英語検定の検定料を全額補助します。

対象 市内在住または市立小中学校に通学している小中学生で、6月に実施する第1回英語検定・英検CBT・英検S-CBTを受験する人

申し込み 7月21日(金)当日消印有効までに、申請書など必要書類を直接または郵送で同課(〒519-0592小俣町元町540)へ

※申請書は、同課・子育て応援課にあります。

※詳しくは、各小中学校で配布する案内や、市のホームページをご覧ください。

※この申し込みは英語検定の受験の申し込みではありません。

## 家屋評価にご協力を 課税課 固定資産税係

(☎21-5533 FAX21-5535)

令和5年中に新築・増築した家屋を対象に、5月から12月ごろに、市職員が固定資産税算定のための評価に伺います。ご協力をお願いします。

また、家屋を取り壊した場合、同係へ連絡してください。

## 水道 110 番 0120-454-110

よい工事 110番



日頃の感謝を込めて 「広報いせ」のお客様限定【特別割引】

基本料金が **半額** ￥6000 → ￥3000 で!!



水道・蛇口の漏れ  
蛇口からの水漏れ。  
接続部分からの水漏れ。



トイレのトラブル  
流れが悪い。つまっている。タンクからチョロチョロ音がする。  
水の流れが悪い。

広告

イメージキャラクター  
アキヨシくん



水廻りのトラブル  
「安心修理」

お見積無料

株式会社  
AS110 AS設備工業  
http://www.as110.co.jp

〒516-0012 三重県伊勢市通町 42-1 AS110ビル

## 新商品・新技術開発 などに補助

商工労働課

(☎21-5551-2 FAX21-5651)

新たな製品を創り出す、優れた技術を持つ中小製造業関連の事業者または団体にその経費の一部を補助します。

**対象** 次の要件のいずれかを満たす事業者

- ・市内の中小製造業者、ソフトウェア・情報処理業者、またはその団体

・研究開発後1年以内に、市内に事業所を設置する中小製造業者

**対象事業** 次の要件をすべて満たす事業

- ・新製品・新技術の研究開発
  - ・特許権取得などを行う
- (令和5年4月1日以降に開始した事業に限る)

・補助対象経費が200万円以上

・令和7年1月31日(金)までに研究開発が終了する

**補助対象経費**

- ・研究開発費：機械または工具などの購入費、原材料などの購入費、外注加工費など

・特許権の取得に要する経費  
：特許などの出願など、弁

理士に要する経費

### 補助金額

補助対象経費から国・県などの補助金額を差し引いた金額の2分の1以内(上限額は200万円)

**申し込み** 5月1日(月)～6月21日(水)に、申請書と必要書類を直接同課へ

※審査で交付を決定します。  
※詳しくは市のホームページをご覧ください。



## 養育費の受け取りを支援

子育て応援課

(☎21-571-3 FAX21-5555)

養育費は、子どもの健やかな成長のため、生活を支える大切なものです。ひとり親家庭の人が養育費を確実に受け取れるよう、養育費を公的に取り決めるための公正証書などの作成費用や、養育費保証契約に係る費用を補助します。

**対象**

市内在住の、20才未満の子どもを養育するひとり親(所得制限あり)

**内容**

公正証書等作成費補助：養育費取り決めに要した経費のうち、申請者本人が負担した費用を補助します。

・公正証書作成の際に要した公証人手数料などの費用

・調停申し立て、または裁判に要した収入印紙代、戸籍謄本等添付書類などの費用(上限3万円、1人1回限り)

**養育費保証料補助**：保証会社と養育費保証契約を結ぶ際、申請者本人が支払った費用を補助します。

(上限5万円、1人1回限り)  
**申し込み** 直接同課へ  
※詳しくは同課へ問い合わせてください。

## 災害用井戸の登録を

危機管理課

(☎21-552-3 FAX20-3151)

過去の大震災では、水道が断水し、トイレや洗濯などの生活用水が不足しました。この教訓から、市では市民の皆さんが所有している井戸を「災害用井戸」として登録していただき、災害時の生活用水の確保を進めています。詳しくは同課へ問い合わせてください。

**対象**

次の要件を全て満たす井戸  
・市内に所在し、現在使用している  
・管理者がいる

・管理者や所在地などの必要な事項を公表できる

**登録方法** 5月8日(月)～11月30日(水)に、申出書を直接または郵送・ファクスで同課(〒516-8601岩淵1丁目7-29)へ

※申出書は同課にあります。  
また、市のホームページに掲載しています。

※連絡があった井戸は、水質検査・設置状況などの確認を行います。  
※水質検査の実施時期は令和6年2月～3月を予定しています。

## お伊勢さんマラソン

事務局の移転

スポーツ課

(☎22-789-5 FAX23-8641)

令和5年度より、お伊勢さんマラソン事務局を、観光振興課からスポーツ課へ移転しました。

**移転先**：教育委員会事務局・スポーツ課(小俣総合支所・2階)

なお、令和5年度のお伊勢さんマラソンは12月2日(土)・3日(日)に開催します。8月上旬から参加の申込受付を行う予定ですので、ぜひ参加してください。

YouTube、SNS、など、さまざまなターゲットにアプローチ!

# 動画広告はじめましょう

サービスの魅力を効果的に伝えられる「動画広告」で御社の売上アップのお手伝い!

動画なら、「音」と「動き」のあるストーリーで商品・サービスの魅力を伝えるので印象に残りやすく、ブランドの認知度アップや購買意欲の向上に効果的です。

**CHIMAKI** TEL 0596-26-0101  
伊勢市宮後2-9-41 ちまき印刷 検索

畳・ふすま・障子・クロス・カーテン・内装のことなら藤原屋へ!

創業大正七年 地元で100余年

お家の畳は傷んでいませんか?  
藤原屋は生産地(熊本県)に向き「国産の安全・安心な畳」をお届けします。

# 藤原屋

<ショールーム・事務所> TEL(0596)38-1173 <創業地>  
伊勢市村松1379-59 FAX(0596)38-1170 伊勢市河崎

お気軽にお電話ください!  
0120(28)4531 藤原屋ホームページ http://fujiiwaraya-ise.jp 伊勢の畳屋 検索



## 第71回伊勢神宮奉納 全国花火大会を開催

伊勢神宮奉納全国花火大会  
委員会事務局(観光振興課内)  
(☎21-5542 FAX21-5651)

4年ぶりとなる第71回伊勢  
神宮奉納全国花火大会を次の  
とおり開催します。

とき 7月15日(土)、19時15分  
〜20時50分

※荒天の場合は、9月9日(土)  
に延期。9日(土)に開催でき  
ない場合は10日(日)に順延。

有料観覧席の販売は、5月  
上旬頃に大会ホームページ  
などでお知らせ  
します。



## 小児科体制の強化

伊勢総合病院 医療事務課

(☎23-5394 FAX29-2576)

4月から伊勢病院では、小  
児科(一般・アレルギー・子ど  
もの心相談)の外来診療体制  
を強化しています。

外来診療：毎週火・金曜日、  
8時30分〜11時30分

小児科専門医・子どもの心  
相談医が診察します。子ども  
の心相談に関しては、18歳ま  
でを対象とし、週に4・5人

まで対応可能です(相談内容  
に添いながら、ゆっくりお話  
を聞かせていただきます)。

※小児科は紹介状がなくても  
受診できますが、紹介状を  
持たずに受診する場合、診  
療費とは別に原則保険外併  
用療養費(7700円)がか  
かります。

## 5月22日は「ほじょ犬」の日

高齢・障がい福祉課

(☎21-5558 FAX20-8555)

身体障害者補助犬とは、目  
や耳・手足が不自由な人の手  
伝いをする盲導犬・介助犬・  
聴導犬のことです。身体の不  
自由な人にとって身体の一部  
であり、ペットではありませ  
ん。特別な訓練を受け、社会  
のマナーを身に付けており、  
衛生面でもきちんと管理され  
ています。

○身体障害者補助犬受け入れ  
の義務

「身体障害者補助犬法」で  
は、公共の施設や交通機関だ  
けでなく、デパートやスパー  
ー、ホテル、レストランなど  
の民間施設に対して、身体障  
がいのある人に同伴する補助  
犬の受け入れを義務づけてい  
ます。補助犬の同伴だけを理

由にサービスの提供を拒むこ  
とは、障がい者差別に当たり  
ます。

また、一定規模以上の常用  
雇用労働者がいる事業所にお  
いて、勤務する障がい者が補  
助犬を使用す  
る場合は、受  
け入れる義務  
があります。



## 新型コロナウイルス感染症関連 傷病手当金の支給が終了します

医療保険課

国民健康保険給付係  
(☎21-5646 FAX20-8555)

新型コロナウイルス感染症  
に伴う国民健康保険傷病手当  
金の支給が、次の期限をもつ  
て終了します。

適用期間 5月7日(日)までに

感染または発熱などの症状が  
あり、その感染が疑われた新  
型コロナウイルス感染症の療  
養のため就労できない期間

申請期限 申請は2年以内に

行ってください。仕事を休ん  
だ日ごとにその翌日から2年  
を過ぎると、時効により支払  
いできなくなります。

持ち物 本人確認書類(マイ  
ナンバーカード・運転免許証  
など)、被保険者証、印鑑(認

印)、振込先の口座番号など  
が分かる物、申請書  
※申請方法など詳しくは、同  
係へ問い合わせてください。

## 不正大麻・けし撲滅運動

伊勢保健所 衛生指導課

(☎27-5151 FAX27-5253)

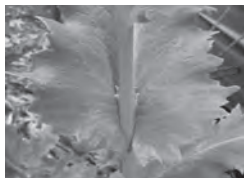
県では、4月〜6月につか  
て「県民参加による不正大麻・  
けしクリーンアップ運動」と  
して、法律で栽培や所持が禁  
止されている大麻やけしの除  
去活動を行っています。その  
ほとんどが紫色の花を咲かせ  
るアツミゲシで、違法けしと  
知らずに栽培していたり、種  
が飛来して自生していたりし  
ます。不正けしを見かけた場  
合はご連絡ください。

### 不正けしの特徴

- 葉の付け根が茎を抱き込  
んでいる
- 葉の色はろう質を帯びて  
いる白っぽい緑色
- 茎や葉の毛が少ない



アツミゲシ



茎のようす

広告

全室個室でゆったりランチ

メニュー  
Myセレクトランチ・・・1170円〜  
檜膳・・・1155円  
風和膳・・・1276円  
かご盛り膳・・・1980円

営業時間  
ランチ：11時〜14時  
ディナー：18時〜23時  
定休日：水曜日

個室創作ダイニング  
**パセプション**  
伊勢市小俣町元町18 ☎0596-37-7112

※ランチ・ディナー適応【広報いせ】(5月1日号)を持って来て頂ければ4名様迄1ドリンクサービス(5/31迄)

～幼保連携型認定こども園～

**マリアこども園 子育て支援!**

詳しい日程・内容は、ホームページを見てね!  
安心してご参加いただけるよう、引き続き  
感染対策をしっかりと行います。

～お気軽にお問い合わせ下さい～  
TEL 0596-25-7490

## 中小企業退職金共済制度奨励補助金

商工労政課

(☎21-55568 FAX21-5651)

市では、従業員の福祉の増進と雇用の安定を図るため、退職金共済制度に新規に加入させた従業員の共済掛け金の一部を助成しています。令和4年度新規加入者分の補助申請は令和6年3月31日までです。

**対象** 中小企業退職金共済制度または特定退職金共済制度に加入した、次の要件をすべて満たす事業者

- ・市内に事業所を有する
- ・市税を滞納していない
- ・令和4年4月～令和5年3月に従業員を新たに被共済者として加入させ、その掛金を納付している

**補助対象経費**：新たに共済契約に加える被共済者の12カ月分の共済掛け金納付額

**補助金額**：補助対象経費の20%（千円未満切り捨て、上限額は1人12000円）

**申し込み** 12カ月分の共済掛金の納付が完了した後、申請書・必要書類を直接同課へ

## 6月1日 全国一斉「人権擁護委員の日」

津地方法務局伊勢支局内・

伊勢人権擁護委員協議会

(☎・FAX)28-6464)

人権政策課

(☎21-55545 FAX21-5555)

6月1日「人権擁護委員の日」にちなみ、人権尊重の大切さと人権擁護委員について知っていただくための啓発活動を行います。

**とき** 6月1日(休)10時30分～12時

**ところ** 外宮バス停前広場

**人権擁護委員とは？**

人権擁護委員の制度は、法務大臣から委嘱されたさまざまな分野の人たちが、日常生活の中で人権思想を広め、人権が侵害されないように見守り、人権を擁護することを目的に設けられたものです。

**人権擁護委員の仕事は？**

人権擁護委員法に基づき、正しい人権の考え方を広め、各地で開催される行事や学校などで、広く人権啓発活動を行っていただきます。また、人権に関する市民の相談を受けています。

**特設人権相談**

さまざまな人権に関する相談窓口を、毎月設けています。詳しくは35ページの無料相談を確認してください。相談は無料で、秘密は厳守します。気軽に相談してください。

## ケーブルテレビ番組案内

### 伊勢市行政チャンネル(123ch)

広報広聴課 (☎21-5515 FAX)22-9699)

#### お知らせ番組

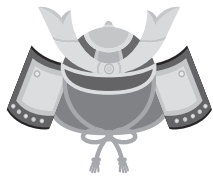
各課からのお知らせや市民活動団体・ボランティア団体の情報などをお伝えします。(月2回(1日・16日)更新)

**放送時間** 7時・9時・12時・14時・17時・19時・22時・翌日0時～

#### いせし健康体操

**放送時間** 10時・15時・20時～

※特別番組放送時を除く。



### アイティービーコミュニティチャンネル(121ch)

(株)ZTV伊勢放送局 (☎0120-222-505 FAX)27-3854)

**いせトピ(15分番組)**(月・水・金曜日の18時に更新)

地域の祭りや出来事、さまざまなイベント情報を放送します。

**放送時間** 6時・7時・8時・10時・11時・12時・16時・18時・19時・20時・22時・23時～ ほか

※ダイジェストは翌週の月～日曜日の14時に放送します。

※5月1日(月)・18時～8日(月)・16時は「いせトピ」の放送はありません。

**カコトピ(30分番組)**(1日・8日・16日・24日に更新)

懐かしい伊勢志摩地域のトピックスを放送します。

**放送時間** 14時30分・23時35分～

**企画番組**(1日・8日・16日・24日に内容更新)

5/1～ もっと！水の惑星紀行・年寄万歳～百歳になったら～伊勢美し国から ほか

5/8～ 8ミリフィルムに残る風景・ランドスケープ① ほか

5/16～ ぐるぐるグルメ・皇學館大学 大学生テレビ局 ほか

5/24～ 森の発表会・ランドスケープ② ほか

※放送内容・時間などは変更になる場合があります。あらかじめご了承ください。

村田自動車がいらない**車買いとります!**

まずは急いでお電話下さい! **査定無料!**

☎**0596-42-1805**

住所 〒519-0606 伊勢市二見町荘370-1  
営業時間 9:30～19:00 定休日 火曜日



## 中島こども園

詳しくはWeb、HPで⇒



安心・安全な保育環境の木造園舎・園庭と  
こども目線で明るく元気に保育する先生たちが

☆子育て支援☆ 待ってます!!!

「いちご広場」毎月第1・2・4水曜へいらっしゃい!

上のQRコードよりHPへ または《お問合せ》☎28-2438

広告

# 5月の無料相談

時とき 所ところ 対対象 定定員 申申し込み 問問い合わせ先

## 法律

※担当弁護士が、既に相手方の相談を受けている場合は、相談を受けることはできません。

時 毎週月曜日、13:30～15:30

所 広報広聴課(☎21-5515)

対 市内に住所を有する人

定 8人(先着順)

申 相談日の1週間前の月曜日・8:30以降、広報広聴課へ電話または来所

## 消費生活・多重債務

消費者被害の相談・クレジット・消費者金融など

時 月～金曜日、9:00～12:00・13:00～16:00

所 伊勢市消費生活センター〔市役所東館・3階〕(☎21-5717)

### 【認定司法書士による多重債務相談】

時 5月18日(木)、9:30～11:30

所 伊勢市消費生活センター

定 4人(先着順)

申 5月1日(月)・9:00以降、伊勢市消費生活センター(☎21-5717)へ電話

## 交通事故

時 5月17日(火)、13:00～

所 広報広聴課(☎21-5515)

定 4人(先着順)

申 5月11日(木)・17:00までに、広報広聴課へ電話

時 火～金曜日、9:00～12:00・13:00～16:00

所 三重県くらし・交通安全課〔三重県庁・8階〕(☎059-224-2201)

## 空家

空家の相続・活用などに関する相談

時 月～金曜日、8:30～17:15

所 住宅政策課(☎21-5597)

対 市内に空家を持っている人、市内の空家を活用したい人

申 住宅政策課で受け付け後、相談内容に応じて「空き家ネットワークみえ」の構成団体が対応。詳しくは市のホームページ(「空家等に関する相談 伊勢市」で検索)をご覧ください

## 登記

時 5月9日(火)、13:00～

所 広報広聴課(☎21-5515)

定 6人(先着順)

申 相談日当日の8:30～15:00に、広報広聴課へ電話または来所

## 公証 遺言・契約証明

5月の公証相談はありません。(偶数月の第1木曜日〔祝日の場合は第2木曜日〕に開催)

時 月～金曜日、9:00～17:00

所 伊勢公証役場〔岩渕2丁目5-1 三銀日生ビル・5階〕(☎28-6506)

※相談を希望する場合は、事前に電話で公証役場へ問い合わせてください。

## 行政

国・特殊法人などへの意見・要望など

時 5月9日(火)、13:00～

所 二見生涯学習センター

申 相談日当日の13:00～15:00に、二見生涯学習センターへ来所

問 二見総合支所生活福祉課(☎42-1111)

時 5月16日(火)、13:00～

所 広報広聴課(☎21-5515)

申 相談日当日の13:00～15:00に、広報広聴課へ来所

時 5月23日(火)、13:00～

所 小俣公民館

申 相談日当日の13:00～15:00に、小俣総合支所生活福祉課(☎22-7858)へ来所

## 人権

時 5月11日(木)、13:00～

所 広報広聴課(☎21-5515)

申 相談日当日の8:30～15:00に、広報広聴課へ電話または来所

時 月～金曜日、8:30～17:15

所 津地方法務局伊勢支局(☎28-6158)

## 小中学生

子育ての悩みや不安、不登校・いじめ・友人関係・学習など

時 月～金曜日、8:30～17:00

所 スマイルいせ〔小俣総合支所・3階〕

(☎22-7867)

### 【臨床心理士によるカウンセリング(要予約)】

時 月～金曜日、9:00～17:00

対 小中学生、保護者

## 就職

働くことに悩みを抱える若者の相談など

時 月・火・木～土曜日、11:00～16:00

所 いせ市民活動センター北館(いせシティプラザ)

対 49歳までの人またはその保護者

問 いせ若者就業サポートステーション(☎63-6603)

## 青少年 非行問題など

時 月～金曜日、8:30～17:15

所 青少年相談センター〔小俣総合支所・2階〕(☎22-7894)

## 働きづらさを抱えた人

さまざまな理由で、働きづらさを抱えた人の相談・支援など

時 月・火・木・金曜日、10:00～16:00

所 特定非営利活動法人いせコンビニネット〔本町5-3浦田ビル・2階〕(☎65-6114)

## 福祉の総合相談

日常生活での困りごと・ヤングケアラー・地域福祉など

時 月～金曜日、8:30～17:15

※月曜日のみ、19:00まで

所 福祉総合支援センターよりそい

〔市役所東館・2階〕(☎21-5583)

(5月8日(月)より健康福祉ステーション・7階へ移転)

## 高齢者

高齢者の介護や福祉の相談・支援など

時 月～金曜日、8:30～17:15

所 東地域包括支援センター(☎44-1165)

五十鈴地域包括支援センター(☎20-5500)

北地域包括支援センター(☎65-5070)

中部地域包括支援センター(☎27-2424)

南地域包括支援センター(☎21-0080)

西地域包括支援センター(☎20-5055)

## 障がい者・障がい児

福祉サービスの利用相談・日常生活の相談支援など

時 月～金曜日、8:30～17:15

所 障がい者中部地域相談支援センター

「カナ」(☎21-1130、FAX 27-2412)

・障がい者東地域相談支援センター

「リンク」(☎43-4400、FAX 43-4427)

・障がい者西地域相談支援センター

「アルク」(☎24-3009、FAX 27-0570)

## 家庭児童・女性 児童虐待・DVなど

時 月～金曜日、8:30～17:15

※月曜日のみ、19:00まで

所 福祉総合支援センターよりそい

〔市役所東館・2階〕(☎21-5709)

(5月8日(月)より健康福祉ステーション・7階へ移転)

## 生活に困っている人

時 月～金曜日、8:30～17:15

所 伊勢市生活サポートセンターあゆみ

(福祉健康センター・1階)(☎63-5224)

## 成年後見

障がい者・高齢者の権利についての相談・支援など

時 月～金曜日、8:30～17:15

所 伊勢市成年後見サポートセンターきぼう

〔福祉健康センター・1階〕(☎21-1122、

FAX 27-2412)

## ひきこもり

ひきこもり状態にある人の相談・支援など

時 月～金曜日、8:30～17:15

所 伊勢市ひきこもり地域支援センター

(福祉健康センター・1階)(☎63-5224)

月～金曜日の相談は原則、祝日・振替休日・年末年始は相談を行っていません。詳しくは、各問い合わせ先へ確認してください。

※電話での問い合わせが難しい人は、広報広聴課〔市役所本館・2階〕(FAX 22-9699 ✉ise-koho@city.ise.mie.jp)へ問い合わせてください。

# 新型コロナウイルス ワクチン 接種に関するお知らせ

新型コロナウイルス ワクチン 伊勢市 検索



健康課(新型コロナウイルスワクチン接種専用) ☎21-5578 または ☎070-2248-7761・☎070-2248-7762 (FAX)21-5719

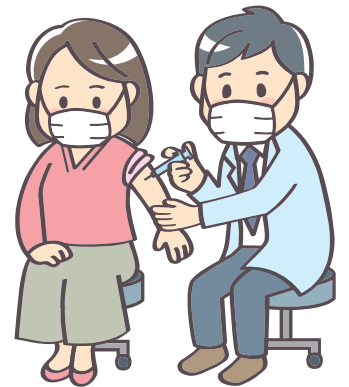
## 令和5年春開始接種の実施について

令和5年度の新型コロナウイルスワクチン接種については、初回接種を終了した5歳以上の全ての人を対象に、秋開始接種(9月開始予定)を実施することとなっています。ただし、重症化リスクの高い人などについては、国の審議会において、ワクチンの効果や持続期間などを踏まえ、前倒しで1回追加することが望ましいとされました。このことから、次のとおり令和5年春開始接種を実施します。

対象者の皆さんには、前回接種からの間隔を考慮し、個別にご案内しますので、通知文書が届いたら内容を確認のうえ、接種を検討してください。

### 対象者 重症化リスクが高いとされる次の人

- 65歳以上の高齢者
- 5歳以上の基礎疾患を有する人
- その他重症化リスクが高いと医師が認める人
- 重症化リスクが高い人が集まる場所においてサービスを提供する医療機関や高齢者施設、障害者施設などの従事者



時期 5月8日(月)から(8月まで実施予定)

回数 1回

接種間隔 前回接種から少なくとも3カ月

※基礎疾患を有する人の範囲については、市のホームページで確認してください。18歳未満の人、18歳以上の人で内容が異なりますので、注意してください。

※伊勢市の令和4年秋開始接種は小児・乳幼児を除き5月6日(土)で終了します。令和5年春開始接種の対象でない人は、令和5年秋開始接種まで接種できませんので、注意してください。



### コロナワクチン系の 窓口移転について

5月8日(月)から、健康課コロナワクチン系の窓口が移転します。

5月2日(火)まで… 市役所東館・5階

5月8日(月)から… 御薊総合支所・1階

※ワクチン接種については感染状況などによって国の方針が変わる可能性があります。詳しい内容は、市のホームページを確認してください。



## 伊勢市健康医療ダイヤル24

フリーダイヤル

☎0120-220-417 通話料無料

Webでも相談できます。方法など詳しくは、市のホームページを確認してください。

心や体の健康などについて、医師・看護師・保健師などが年中無休・24時間体制で電話相談に応じています。

問い合わせ先 健康課  
☎27-2435 FAX21-0683

※本サービスは、民間業者に委託して運営しています。

## 広報いせ 第346号

発行日/令和5年5月1日  
発行/伊勢市  
編集/情報戦略局 広報広聴課  
印刷/千巻印刷産業株式会社

広報いせ発行事業費(予算額)  
3,674万6千円(22回分)

## 伊勢市情報戦略局 広報広聴課

〒516-8601 伊勢市岩渕1丁目7番29号  
☎0596-21-5515 (FAX)0596-22-9699

✉ise-koho@city.ise.mie.jp ※一部ページがないなどの落丁があった場合、広報広聴課へご連絡ください。

(URL) <https://www.city.ise.mie.jp> [伊勢市役所 検索]

視覚障がいのある人で、「声の広報いせ」「点字広報いせ」を希望する人は、高齢・障がい福祉課(☎21-5558 (FAX)20-8555)へ連絡してください。また、「声の広報いせ」は、直近1カ月分を市のホームページに掲載しています。



# 伊勢市



植物油インキで印刷しています。

※この広報紙は、再生紙を使用しています。

※この広報紙を廃棄する際は、雑誌・雑報として分別してください。



見やすいデザインの文字を使用しています。

「広報いせ」では、財源を確保するため、一部のページに企業広告を掲載していますが、これらは市が広告主や商品を推奨するものではありません。