

伊勢市職員向け生成AI活用推進ガイドライン(Ver.1.0)

令和6年2月
伊勢市 情報戦略局 デジタル政策課

本ガイドラインについて

本ガイドラインは、伊勢市で**生成AIを活用するためのガイドライン**です。

生成AIは、業務を一気に効率化する可能性を秘めている一方で、様々なリスクがあります。

そのため、業務で活用するにあたり期待する効果を得るためには、**生成AIの特徴をよく理解し、リスクを知った上で正しく利用**しなければいけません。

伊勢市では、5月にデジタル推進本部内に検討ワーキンググループ（WG）を設置、8月にLoGoチャットAIアシスタントを試験導入し、**有効な活用方法を検討**してきました。

引き続き活用方法を検討していきませんが、今回行った試験導入結果を基に、現時点での**活用方法についてガイドライン**をまとめました。

業務に活用するにあたっては、本ガイドラインを活用し、生成AIという**新しい技術を正しく使いこなして、業務の効率化から市民サービスの向上**へとつなげていきましょう。

※ 本ガイドラインは、適宜見直します。

■ 第1部 生成AIの基礎知識や使い方 (P.04~15)

概要	P. 05
生成AIの種類と代表的なツール	P. 06
文章生成AIの仕組み	P. 08
生成AI活用時に注意しておくべきこと	P. 10
正しい使い方と間違った使い方	P. 11
得意なこと・不得意なこと	P. 13

■ 第2部 生成AIを業務で効果的に活用する方法 (P.16~35)

生成AIで求める回答を得るための質問文作成のコツ	P. 17
よくある業務への生成AIの活用方法と適切なプロンプト	P. 20
その他プロンプトのテンプレート (応用)	P. 32
【参考】利用に不向きなもの	P. 35

■ 第3部 伊勢市における利用環境やルール (P.36~43)

LoGoチャット AIアシスタント	P. 37
LoGoチャット AIアシスタントと一般的な文章生成AIの違い	P. 38
生成AI利用時の注意点について	P. 42
今後の展望	P. 43

第1部 生成AIの基礎知識や使い方

■ 生成AIってそもそも何か知ってる？

生成AIは、専用の人工知能を利用して、画像、文章、音声、プログラムコード、構造化データなど、さまざまなコンテンツを自動的に生成する技術です。例えば、**コンピュータが学習したデータを基に、文章のパターンや構造を学び、それに基づいて新しい文章を生み出す**ことができます。

■ 生成AIは、これまでのAIとここが違う！

従来のAIは主に特定の業務を行うために設計されており、それ以外の業務には対応できませんでした。

しかし、生成AIは、**これまで人間が行っていた「考える」「物事を組み立てる」作業をAIが実行し、学習したデータから新しいアイデアを「生み出す」**ことができます。これにより、生成AIはより多くの創造的な業務への対応が可能になりました。

生成AIの種類と代表的なツール

■ 生成AIにはこんなに色々な種類がある！

大きく分けて、文章生成AI、画像生成AI、動画生成AI、音声生成AIの4種類が存在します。

文章生成AI：人間が普段使う文章を模倣し、新たな文章を生成します。ニュース記事、物語、詩など多岐にわたります。自然言語処理（NLP）という技術を利用し、人間が理解しやすい文章を生成します。

画像生成AI：既存の画像データを参照し、それらの特徴を基に新たな画像を生成します。美術作品や写真のスタイルを再現したり、顔写真を合成するなど様々な用途に利用されています。

動画生成AI：動画データの生成に用いられます。特定のシーンを自動生成したり、特定のキャラクターの動作を作成したりします。映画製作やゲーム開発などに役立てられています。

音声生成AI：人間の音声を模倣し、様々な発音やトーンで話すことができます。音楽作成や音声アシスタントなど、音声出力が必要な場面で利用されています。

生成AIの種類と代表的なツール ~文章生成AI~

■ 文章生成AIの有名なツールはこれ！

OpenAI ChatGPT、Microsoft Bing AI、Google Bard



Microsoft Bing AIの画面

こんにちは

メッセージを入力するか、下の候補からお選びください。



Google Bardの画面

文章生成AIの仕組み ~そもそもどうやって動いているのかを理解しておこう~

■ 生成AIはどのような仕組みで動いているのか

生成AIは人の発言や文章からパターンを学び、新しい文章や文言を生成する技術です。具体的には大量のデータを取り込み、AIがそのデータからパターンを学習し、その学習結果をもとに与えられた入力に対して適切な回答や文章を生成します。AIの学習過程は「ディープラーニング」や「ニューラルネットワーク」と呼ばれる手法を利用し、大量のデータを処理する力を活かしています。

■ どのようにして進化するのか

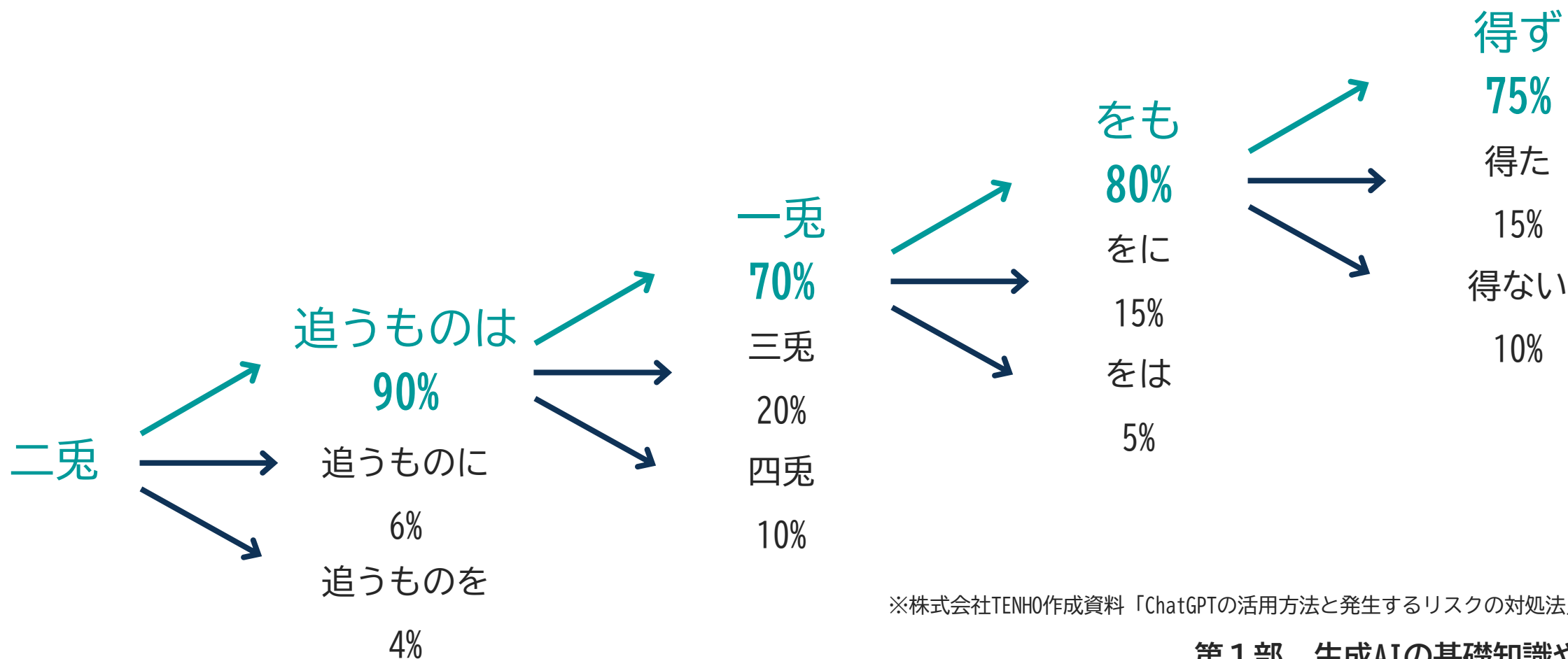
生成AIの進化は、新しいデータの摂取と学習を繰り返すことで起こります。これは新しい情報を得て、既存のパターンを更新し、より複雑で高度なパターンを理解できるようになるからです。また、新技術やアルゴリズムの発展も進化を促進します。例えば、ディープラーニングが可能になり、生成AIは大量のデータをより効率良く学習する能力を得ました。

■ 何故細かな指示を出さないといけないのか

生成AIは人間の完全な理解には至らず、意図しない結果を出すことがあります。正確な情報を得るためには細かな指示が必要です。また、倫理的判断も理解しきれないため、その点についても指示が必要です。

文章生成AIの仕組み ~例えば、こんなパターン~

生成系AIは、Web上に溢れている情報を収集して学習しており、文章を作成する際は、その**学習結果の中から一番確率の高い文字を連結させるだけ**なので、生成AIが文脈の意味を理解しているわけではない



※株式会社TENHO作成資料「ChatGPTの活用方法と発生するリスクの対処法」を一部加工

生成AI活用時に注意しておくべきこと ~これだけは覚えておいて！~

■ 間違った回答をする時がある

文章生成AIの生成物は、表現・言い回しが自然で正しく見えますが、最新情報でなかったり、偏った価値観等が反映されてしまうこともあるなど、その内容が必ずしも「正確」ではありません。そのため、文章生成AIが生成した回答の根拠や裏付けは職員が行う必要があります。

■ 著作権等は一切考慮してくれない

AIの生成物は、文章や画像などの著作権について一切考慮しないので、著作権侵害をした文章や画像を作成してくることがあります。生成物を配信・公開等する場合には、既存の著作物に類似していないかを確認する必要があります。

■ 情報が流出する可能性がある

入力されたデータを学習しているものもあるので、個人情報や機密情報などを入力してしまうと、流出してしまう可能性があります。

正しい使い方と間違った使い方 ~生成AIはもっともらしいウソをつく~

【もっともらしいデタラメに関する報道】

あるメディアグループの健康コンテンツの中に、多数の不正確な内容があったと報じられ、そのコンテンツが、生成AIを活用して作成したものであった事例。

生成AIで間違いだらけの健康コンテンツ、「もっともらしいデタラメ」の本当のリスクとは？

平和博 | エキスパート | 桜美林大学教授 ジャーナリスト
2/13(月) 7:10



By Bruno Cordioli (CC BY 2.0)

生成AIを使ったメディアで、間違いだらけのコンテンツが発信される——そんな事例がまた明らかになった。しかも今度は健康コンテンツだ。

出展：YAHOO! JAPANニュース「生成AIで間違いだらけの健康コンテンツ、「もっともらしいデタラメ」の本当のリスクとは？」

■ こんな使い方は危険！！

- 自分で正しいと判断できない内容を生成する
⇒ AIがウソを生成しても判断ができない！

(ハルシネーション (※) の危険性)

■ こんなときはこうやって使おう！

出力された情報を鵜呑みにせず、実際に自分でもGoogleなどで検索して、真偽を確かめてから使おう

※ ハルシネーションとは ……
人工知能 (AI) が事実に基づかない情報を生成する現象のこと

正しい使い方と間違った使い方 ~頭がいいから、どんどん活用していく~

■ こんな使い方は危険！！

- 外部には漏れてはいけない未発表の情報を入力
⇒ 学習されてしまうと、他の人の回答にその情報が活用されてしまうかもしれない！

(機密情報漏洩の危険性)

■ こんなときはこうやって使おう！

- ① ChatGPTの場合は「チャット履歴とトレーニング」をオフにしよう。
- ② API連携で開発されたサービスを使用しよう

(伊勢市は②を採用)

【サムスン電子であった機密情報漏洩の報道】

従業員がChatGPTで社内打ち合わせの概要を作成するため、機密情報を含むメモなどを入力したものなど。被害は確認されていないが、サムスン電子は一部使用制限を掛けるようになった。



出展：PC Watch「Samsung、ChatGPTの社内利用で3件の機密漏洩」

得意なこと・不得意なこと

得意なこと

定型業務の効率化

クリエイティブな提案の補助

コンテンツの作成

不得意なこと

感情や情緒の理解

常識や文脈の把握

複雑な論理や推論

■ 定型業務の効率化

生成AIは、パターン化された業務の効率化において非常に得意です。例えば、庁内通知の文章作成を半自動化したり、市民からの問い合わせに24時間自動応答チャットボットを構築したりできます。これにより、定型作業の労力とコストを大幅に削減できます。

■ クリエイティブな提案の補助

生成AIは、通常のAIでは難しいクリエイティブな提案を得意とします。例えば、「〇〇のコストがかさんで悩んでいる。効率化できる部分を5つ指摘してほしい」と生成AIに入力すると、独自の視点からアドバイスを受けられます。自分の考えの整理やブレインストーミングをしたいときの相手としても優れています。

■ コンテンツの作成

生成AIは、数秒から数十秒でテキストや画像を生成できます。サービスのキャッチコピーや市民へのプッシュ通知の文章、パンフレットの表紙やポスター案など、時間のかかる作業も瞬時に行えます。例えば、「100種類の宣伝画像を準備させて、ベストなものを選ぶ」といった活用も可能です。

■ 感情や情緒の理解

生成AIは、人間の感情や情緒を理解することが難しいです。例えば、ユーザーが悲しい出来事を共有した場合、適切な共感や励ましの言葉を生成することは難しいです。AIは感情を持たないため、感情的なコンテキストを適切に処理することができません。

■ 常識や文脈の把握

生成AIは、人間のように常識や文脈を理解することができません。特定の専門知識や地域の文化的なニュアンスを把握することが難しいです。そのため、的外れな回答を生成することがあります。

■ 複雑な論理や推論

生成AIは、複雑な論理や推論を行うことが難しいです。例えば、数学的な証明や高度な科学的な問題に対する回答は限定的です。AIは統計的なパターンに基づいて応答するため、論理的な思考が必要な場面では限界があります。

第2部 生成AIを業務で効果的に活用する方法

生成AIで求める回答を得るための質問文作成のコツ

質問文において一番大切なことは、**「役割や前提・条件を具体的に指示すること」**です。

例えば「デジタルデバイド解消を目的とした事業の提案」について質問したい場合、そのまま質問しても回答はありますが、下記のように質問することで、より求める回答を得られます！

質問文

あなたは、**デジタルデバイドの解消を担当する市役所職員**です。以下の**条件**に従って、次年度事業のアイデアを考えてください。

#条件

- ・対象：市内在住の高齢者
- ・アイデアを3つ提案してください。

役割

条件

回答文

1. デジタル講座の開設：PC、スマートフォン、タブレットなどの基本的な使い方から、インターネットの安全な使い方、SNSの活用方法などを学べる講座を開きます。これにより、高齢者がデジタル技術に対する理解を深め、生活に活かせるよう支援します。
2. デジタルサポーターズの活用：高齢者への一对一のサポートが効果的と考え、青少年や大学生などのボランティアを募り、デジタルサポーターズとして訓練します。そして高齢者の自宅や公共施設を訪問し、直接的なデジタル支援を提供します。
3. 公共施設へのデジタル機器の提供：市内の公共施設に（以下、略）

生成AIで求める回答を得るための質問文作成のコツ

「#」を使って生成AIに指示を出す方法を「マークダウン記法」といいます。

役割や前提、条件を指示する際、「#」で見出しを付けて整理することにより、回答の精度が上がります。

質問イメージ

#役割

●●を担当する職員

#命令

●●について下記の条件に従って●●を作成

#条件

・ ~ ~ ~

・ ~ ~ ~

・ ~ ~ ~

【参考】

「#」の数によって、見出し同士に優先順位を付けることができます。

例) 見出し1 ⇒ #生成AI活用

見出し2 ⇒ ##生成AI活用

優先順位

高

低

生成AIで求める回答を得るための質問文作成のコツ

「#」の使用有無でこれだけ回答が変わります

「#」を使った場合

@LoGo AIアシスタント GPT-4 さん

#役割

あなたはプロのコピーライターです。

#命令

以下の文章を読み、条件に従いながら伊勢市のキャッチコピーを生成してください。

#文章

伊勢市は、三重県の中東部、伊勢平野の南端部に位置し、北は伊勢湾に面し、中央には県内最大の河川である宮川や五十鈴川、勢田川が流れ、東から南にかけては朝熊ヶ岳、神路山、鷲嶺が連なり、西には大仏山丘陵が広がっています。豊かな自然に恵まれた伊勢のまちは、古くから日本人の心のふるさととして親しまれ、神宮御鎮座のまちとして繁栄してきました。

#条件

- ・観光客向けの旅行雑誌に掲載します
- ・重要なキーワードは必ず使用してください
- ・その他伊勢市にまつわる情報があれば挿入してください
- ・文量は1~2文にしてください

既読

15:27



LoGo AIアシスタント GPT-4

"神々の息吹を感じるふるさと、伊勢市。豊かな自然が織りなす美しい風景が広がる伊勢平野、神聖な神路山、朝熊ヶ岳、鷲嶺への旅は、伊勢湾を望む宮川、五十鈴川、勢田川沿いの緑豊かな街から始まります。古くから日本人の心が鎮まる場所として知られ、神宮が鎮座するこの地は、私たちの自然と歴史に対する尊敬と、日本の伝統と魅力を再発見する絶好の舞台です。"

15:27

「#」を使わなかった場合

@LoGo AIアシスタント GPT-4 さん あなたはプロのコピーライターです。次の文章を読み、伊勢市のキャッチコピーを生成してください。

「伊勢市は、三重県の中東部、伊勢平野の南端部に位置し、北は伊勢湾に面し、中央には県内最大の河川である宮川や五十鈴川、勢田川が流れ、東から南にかけては朝熊ヶ岳、神路山、鷲嶺が連なり、西には大仏山丘陵が広がっています。豊かな自然に恵まれた伊勢のまちは、古くから日本人の心のふるさととして親しまれ、神宮御鎮座のまちとして繁栄してきました。」

キャッチコピーは観光客向けの旅行雑誌に掲載します。重要なキーワードは必ず使用してください。その他伊勢市にまつわる情報があれば挿入してください。文量は1~2文にしてください。

既読

15:28



LoGo AIアシスタント GPT-4

"神々が宿る豊かな自然、心の旅路へ - 伊勢市、神々りし伊勢湾と山々が織りなす日本の原風景"

"伊勢平野の絶景、五十鈴川のせせらぎが語る神々の物語 - 伊勢市、豊かな自然と神性であなたの心を包みます"

15:29

「#」の使用有無によって、回答内容に違いが出ています

よくある業務への生成AIの活用方法と適切なプロンプト

掲載事例一覧

文書作成

- ① 庁内向けの通知文書の構成案
- ② 挨拶文
- ③ 住民向けのSNS投稿文章
- ④ 想定質問

アイデア出し

- ⑤ 企画提案
- ⑥ プレゼンテーション資料の構成検討
- ⑦ 職員研修のアンケートの設問

その他

- ⑧ 文章の校正
- ⑨ 文章の要約
- ⑩ 翻訳（日本語⇒英語）
- ⑪ Excelの数式

よくある業務への生成AIの活用方法と適切なプロンプト①

文書作成（庁内向けの通知文書の構成案）

質問文

#役割

行政文書の作成が得意な伊勢市のデジタル政策課長

#命令

下記の条件に従って、職員向けに送る通知文書の構成案を考えてください。

#条件

- ・ 通知内容：令和〇年度オンライン申請システム活用研修開催
- ・ 研修の目的：既存のオンライン申請システムの活用推進
- ・ 通知文書はWordで作成します



回答文（未編集）

【通知文書の構成案】

1. ヘッダー
 - 文書タイトル（例：“令和〇年度オンライン申請システム活用研修開催の通知”）
 - 発行日
 - 発行部署（デジタル政策課）
 2. 宛先
 - 全職員向け、または特定の部署・職員を明記
 3. 本文
 - i) 導入
 - はじめに、研修の開催を通知し、その目的（既存のオンライン申請システムの活用推進）を明示
- （以下略）

よくある業務への生成AIの活用方法と適切なプロンプト②

文書作成（挨拶文）

質問文

#役割

伊勢市のデジタル政策課長

#命令

職員を対象に開催する「生成AI活用研修」で、デジタル政策課長が冒頭挨拶しますので、その内容を考えてください。

#条件

- ・ 職員の受講意欲を高める内容としてください。
- ・ 3分程度の内容を考えてください。



回答文（未編集）

皆さん、お集まりいただきまして誠にありがとうございます。私が伊勢市のデジタル政策課長を務めております、（自分の名前）です。

本日この場を設けた目的は皆さんが有する工夫や創意により、我々伊勢市のデジタル化の取り組みを更に推し進めることにあります。今日から始まる「生成AI活用研修」はその一環として行われます。皆さん一人ひとりが持つ視点から、より良い都市を創っていくための一助になりえることでしょう。

私たちは日々、市民の方々の生活をより良くするため、より便利にするため、より安全なものにするために働いています。そして、そのためにはデジタル化は避けて通れない道です。

（以下略）

よくある業務への生成AIの活用方法と適切なプロンプト③

文書作成（住民向けのSNS投稿文章）

質問文

#役割

文章作成が得意なデジタルデバイス解消担当の市役所職員

#命令

SNSを活用して市民向けに周知を行うにあたり、下記の条件に従って、文章案を考えてください。

#条件

- ・テーマ：スマホ教室の参加者募集
- ・対象は市内在住の高齢者
- ・見出しを提案する
- ・専門用語と思われる用語は、市民が理解しやすい類義語に変更すること
- ・文字数は200字以内



回答文（未編集）

【見出し】スマホの使い方、教えます！市内の高齢者の方、ぜひ参加してみませんか？

【本文】市内在住の高齢者の皆様、スマホを使いこなし、デジタルの世界に触れてみませんか？私たちは「スマホ教室」を開催します。まだスマホがあまり得意でない方、もっと使いこなしたい方、ご参加をお待ちしております。専門的な話はなるべく避け、分かりやすく説明しますので、どなたでも安心して参加できます。生活を便利にするだけでなく、楽しみも広がりますよ。お申し込みは、お電話または市役所窓口で。購読料や詳細は市役所ホームページをご確認ください。皆様のご参加をお待ちしております。

よくある業務への生成AIの活用方法と適切なプロンプト④

文書作成（想定質問）

質問文

#役割

伊勢市のデジタル政策課長

#命令

以下の条件に従って、庁内会議における想定質問集を考えてください。

#条件

- ・ 庁内会議のテーマ：スマートシティ推進
- ・ 好意的な質問を含むこと
- ・ 否定的な質問を含むこと
- ・ 具体的な数値に対する質問を含むこと

#想定質問集

- ・ 箇条書きで10個にまとめること



回答文（未編集）

1. スマートシティ推進に対して、具体的にはどのような取り組みを予定していますか？
2. スマートシティ推進に予算的にどの程度の規模を想定していますか？具体的な数値でお答えいただけますか？
3. スマートシティ推進により、市民の生活品質にどのような改善が期待できますか？
4. スマートシティ推進に関連する自治体の成功事例を参考にしていますか？具体的にどの自治体のどの取り組みを参考にしていますか？
5. スマートシティ推進に伴うデータのプライバシー対策はどのように考えていますか？具体的な策を教えてくださいか？

（以下略）

よくある業務への生成AIの活用方法と適切なプロンプト⑤

アイデア出し（企画提案）

質問文

#役割

観光誘客を担当している伊勢市役所職員

#命令

下記の条件に従って、次回の式年遷宮に向けた外国人観光客を呼び込むアイデアを考えてください。

#条件

- ・アイデアは3つ提案する



回答文（未編集）

1. 多言語対応のPR映像作成：式年遷宮が何であることを理解しやすく伝えるために、その歴史や重要性、魅力を多言語で説明するPR映像を作成します。映像は、観光客が参考にしやすいようにYouTube、Instagram、FacebookなどのSNSで広めます。また、国際線の機内エンターテインメントでも放映します。
2. パートナーシップによるパッケージツアーの開発：各国の大手旅行会社や航空会社と提携し、式年遷宮を中心とする伊勢市の観光パッケージツアーを作ります。スケジュールは、伊勢神宮の訪問だけでなく、伊勢エビを使った地元料理の体験や伊勢湾クルーズなど、地元の文化と自然を体験できる内容を盛り込みます。

（以下略）

よくある業務への生成AIの活用方法と適切なプロンプト⑥

アイデア出し（プレゼンテーション資料の構成検討）

質問文

#役割

伊勢市のデジタル政策課でスマートシティを担当する職員

#命令

伊勢市におけるスマートシティの目指す姿を示す「スマートシティ伊勢推進構想」を策定することになったため、下記の条件に従って、構成を考えてください。

#条件

- ・スマートシティやデジタル化に知識がない人も理解できる内容にしてください。
- ・構想の内容は伊勢市の風土や特徴を踏まえたものにしてください。
- ・構想はパワーポイントで作成します。
- ・パワーポイントのスライドは20枚程度としてください。



回答文（未編集）

【パワーポイント構成案】

1: フロントカバー

「スマートシティ伊勢推進構想」

2: 目次

3: 伊勢市とは

伊勢市の地理的、文化的特徴について紹介。

4: スマートシティとは

スマートシティの定義と其れが市民生活に与える影響について説明。

5: なぜスマートシティ化が必要か

デジタル化の重要性とスマートシティ化を推進する背景

（例：人口減少、環境問題対策、観光地としての機能強化等）を説明。（以下略）

よくある業務への生成AIの活用方法と適切なプロンプト⑦

アイデア出し（職員研修のアンケートの設問）

質問文

#役割

伊勢市の生成AI活用推進の担当職員

#命令

○月○日に開催した「生成AI活用研修」の受講者を対象にアンケートを実施したいため、下記の条件に従って、アンケート案を考えてください。

#条件

- ・アンケートの設問は次回の研修に活かせる内容にしてください。
- ・アンケートの設問数は10問以内としてください。

回答文（未編集）

1. 今回の「生成AI活用研修」に参加して、生成AIに対する理解度はどの程度深まったと感じますか？（1：全く深まらなかった～5：非常に深まった）
2. 今回の研修内容の中で特に役立ったと感じる部分は何ですか？複数回答可（生成AIの基本的な理解／生成AIの具体的な利用方法／生成AIを活用した事例紹介／各分野における生成AIの可能性／その他）
3. 今回の研修について、もっと学びたかったと感じるトピックは何ですか？
4. 今回の研修の進行方法（ハンズオン、ディスカッションなど）について、何か改善すべき点があれば教えてください。
（以下略）

よくある業務への生成AIの活用方法と適切なプロンプト⑧

■ その他（文章の校正）

質問文

下記の文章を小学生でもわかるように書き直してください。

#文章

デジタルトランスフォーメーションとは、デジタル技術を活用して業務の効率化や新たなビジネスモデルの創出、顧客体験の向上を行い、企業の競争力を高める変革過程のことを指します。すなわち、企業が生き残るためには、従来のビジネススタイルや組織の枠組みを超えて、テクノロジーを理解し導入する必要があるという考え方です。例えば、AIやクラウドサービス、ビッグデータを使用して情報分析や業務自動化を図ったり、オンライン化による顧客サービスの改善を行っています。



回答文（未編集）

デジタルトランスフォーメーションとは、コンピューターの力を使って、仕事をもっとスムーズにしたり、新しい仕事のやり方を考えたり、人々がよりよく物事を楽しむための変わり方のことを言うんだよ。それは企業が生き延びるために、今までの仕事のやり方を変えて、最新のテクノロジーを学んで使うことを意味するんだ。例えば、AIやクラウドサービス、ビッグデータを使って情報を分析したり、仕事を自動化したり、インターネットを使ってサービスを改善したりしているんだよ。

よくある業務への生成AIの活用方法と適切なプロンプト⑨

■ その他（文章の要約）

質問文

下記の文章について、200字以内で要約してください。

#文章

デジタルトランスフォーメーションというのは、ある会社や団体が、新しいコンピューターやインターネットの力を使って、仕事をもっと効率的に、または全く新しい方法でやることを言います。

例えば、昔は手紙を使って人と人がやり取りをしていたけれど、今はメールやチャットを使ってすぐに情報を伝えることができますよね。それも一種のデジタルトランスフォーメーションと言えます。

また、お店で商品を買う時も、昔は現金を使っていましたが、今はクレジットカードやデジタルマネーを使って支払ができます。これもデジタルトランスフォーメーションの一例です。

つまり、デジタルトランスフォーメーションは、新しいテクノロジーを使って、より便利で効率的に事を進めることを目指しています。



回答文（未編集）

デジタルトランスフォーメーションとは、新しいテクノロジーを活用して仕事を効率的にすることです。例えば、手紙からメールやチャットへの変化、現金からデジタルマネーへの変化などが挙げられます。これにより、事がより便利で効率的に進むようになります。

よくある業務への生成AIの活用方法と適切なプロンプト⑩

■ その他（翻訳 日本語⇒英語）

質問文

下記の文章を英語に翻訳してください。

#文章

デジタルトランスフォーメーションとは、新しいテクノロジーを活用して仕事を効率的にすることです。例えば、手紙からメールやチャットへの変化、現金からデジタルマネーへの変化などが挙げられます。これにより、事がより便利で効率的に進むようになります。



回答文（未編集）

Digital transformation is about making work more efficient by leveraging new technology. For example, the shift from letters to emails and chats, and from cash to digital money, can be cited. This makes things more convenient and efficient.

よくある業務への生成AIの活用方法と適切なプロンプト⑪

■ その他（Excelの数式）

質問文

Excelで重複をチェックする関数を教えてください。

回答文（未編集）

Excelで重複をチェックするためには「COUNTIF」関数を使用します。

例えば、A列にデータがあり、それが重複しているかどうかを調べる場合の式は：

```
=COUNTIF(A:A, A1)
```

上記の式は、A1のセルの内容がA列の中にいくつ存在するかをカウントします。

もしA1の内容がA列の中に1回しか存在しなければ、その内容は重複していません。

しかし、2回以上カウントする場合、それは重複しています。
（以下略）

その他プロンプトのテンプレート①（応用）

自己研磨プロンプト 生成AIに複数の役割を担ってもらい、出力の精度を上げていくテクニック

質問文

#役割

3つの役割「コーディネーター」「パネラーA」「パネラーB」に分かれてください。

#命令

条件に従ってテーマに沿ったディスカッション内容を生成し続けてください。

#テーマ

伊勢市におけるスマートシティの推進について

#条件

- ・コーディネーターが発言するテーマに沿ってパネラーAとパネラーBがディスカッションすること
- ・パネラーAは肯定的な意見を言うこと
- ・パネラーBは否定的な意見を言うこと
- ・コーディネーターが満足するまで生成し続けること
- ・コーディネーターが満足したときは、コーディネーターの発言を最後とする
- ・更新するたび、何度目の更新なのかを明示すること。

#出力フォーマット

初回のディスカッション

コーディネーター：2人のパネラーにテーマに沿った発言を促す（開始の合図）

パネラーA：発言

パネラーB：発言

2回目のディスカッション

コーディネーター：1回目のディスカッションを参考にした生成内容

パネラーA：発言

パネラーB：発言

3回目のディスカッション

コーディネーター：2回目のディスカッションを参考にした生成内容

パネラーA：発言

パネラーB：発言

※コーディネーターが満足するまでディスカッションし続ける

その他プロンプトのテンプレート①（応用）

自己研磨プロンプト 生成AIに複数の役割を担ってもらい、出力の精度を上げていくテクニック

回答文（未編集）

初回のディスカッション

コーディネーター：

それでは始めましょう。今日のテーマは”伊勢市におけるスマートシティの推進”についてです。まずパネラーの皆さんから意見を伺いたいと思います。

パネラーA：

私はスマートシティの推進に大いに賛成です。スマートシティ化により、民間企業の技術を活用してインフラを効率化し、快適な都市生活を実現できます。エネルギー管理、廃棄物処理、交通問題など、多様な課題に対処するための新しいソリューションを提供できます。

パネラーB：

しかし、スマートシティはかなりの初期投資が必要です。また、すべてがデジタル化されると、システムのセキュリティ問題やプライバシー問題も増大します。データ漏洩が発生した場合、市民の信頼を失いかねません。

2回目のディスカッション

コーディネーター：

確かに、スマートシティ化には初期投資やデータ保護の見地から課題が伴いますね。それだけではなく、このような新しいシステムを受け入れるための市民教育も必要ですね。

パネラーA：

そうですね。しかし、これらの課題を解決するための努力は、結果的には都市の長期的な利益につながります。そのためには、市民に対する適切な教育や綿密なセキュリティ対策が求められます。

パネラーB：

一方で、その投資と努力が本当に都市の生活を改善するのだろうか、という疑問もあります。例えば、スマートシティで提供されるサービスを誰がどの程度利用するのか、それが全市民のニーズを満たしているのかも重要な問いです。

（以下略）

その他プロンプトのテンプレート②（応用）

生成AIにプロンプトを作成してもらう

質問文

下記のChatGPTに求めるリクエストに応えるため、ChatGPTが最高の成果を出すためには、どのようなプロンプトを与えればよいですか？

リクエストへの直接の回答は不要ですので、プロンプトの中身だけ例示してください。

#リクエスト

生成AIの活用に関するルールに盛り込むべき項目

#プロンプトの条件

- ・まず、リクエストを詳細化して
- ・私が伝えるべき追加情報があれば、その項目の箇条書きを含めて、
- ・ユーザーの立場から、ChatGPTに向けて送信するスタイルの質問文



回答文（未編集）

以下に示すようなプロンプトは、ChatGPTに対して詳細な提案を引き出すのに役立つでしょう：

”ChatGPT、私は生成AIの活用に関するルールを設定する必要があります。このルールは、組織内で生成AIを使用する際のガイドラインを提供することを目指しており、以下のような項目を考慮に入れる予定です：

1. データプライバシー
2. 信頼性と透明性
3. バイアスの管理
4. リーニングとモデルの管理
5. セキュリティとリスク管理

（以下略）

【参考】利用に不向きなもの

検索

ChatGPTは2021年9月までのデータしか持っていません。（令和5年12月時点）

LoGoチャット AIアシスタントはChatGPTが連携先となっていますので、正確でない情報を回答する可能性があります。

数学的な計算

質問文

120円、94円、84円、63円、1円の切手を使って、切手総枚数が最小になるように、500円以上の切手を組み合わせてください。

回答文（未編集）

500円以上の組み合わせとなると、最も高額な120円の切手からできるだけ使うと効率が良いです。しかし、その額面だけで割り切れないため、他の切手も組み合わせる必要があります。

（中略）

- 4枚の120円切手 - 1枚の94円切手

以上の計5枚となり、合計は574円となります。このような組み合わせにより、切手の総枚数は最小（5枚）となります。

正しい正解の一つは、120円切手4枚、63円切手1枚。答えが一つに定まらないような依頼をすると間違った回答をされます。

第3部 伊勢市における利用環境やルール

LoGoチャット AIアシスタント

伊勢市における利用は、LoGoチャットで！



LoGoチャット AIアシスタント

LoGoチャット AIアシスタントは、

LoGoチャット上で使用できる生成AIです

「会話データの利用」「個人情報保護」

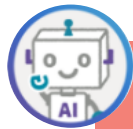
についての対策が取られていることから、伊勢市では、

「LoGoチャット AIアシスタント」を利用することとしています



LoGoチャット AIアシスタントとその他の一般的な文章生成AIの違い

細かい部分で違います！（質問文の入力方法）



LoGoチャット
AIアシスタント

文頭に「@LoGo AIアシスタント GPT-4さん」と付けてから、質問文を入力

一般的な生成AI

文頭等には、何もつけずに質問文を入力

！注意！ 「@LoGo AIアシスタント GPT-4さん」の入力方法

上記の文言はコピー&ペーストや直接入力で入力すると、画像①のように黒字で表示され、**回答が返ってこない原因**となります。
必ず、「@」をキーボードで入力⇒「LoGo AIアシスタント GPT-4」をクリックの手順で入力してください。

【画像①】

@LoGo AIアシスタント GPT-4 さん

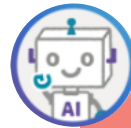
【正しい入力方法】



@LoGo AIアシスタント GPT-4 さん

LoGoチャット AIアシスタントとその他の一般的な文章生成AIの違い

細かい部分で違います！（その他の相違点）



LoGoチャット
AIアシスタント

一般的な生成AI
(Bard、Bing AI等)

文字数制限

制限あり※1

制限なし

会話データの
学習への利用

利用されない

利用される
可能性がある

個人情報保護設定
の有無

設定あり※2

設定なし

※1 LoGoチャット AIアシスタントの文字数制限は全ユーザ合計で200万字/月です。文字数カウントについての考え方は40頁をご確認ください。
ちなみに、一度に送信できる文字数の上限は950字です。

※2 LoGoチャット AIアシスタントで用意されている設定は、①個人情報制御モード ②個人情報警告モード、②個人情報ログ記録モード、④設定なしの4つです。
伊勢市では②を採用しており、質問文に個人情報が含まれる場合、チャットにアラートが表示され、「送信する」を選択した場合のみChatGPTに送信されます。

LoGoチャット AIアシスタントとその他の一般的な文章生成AIの違い

【参考】文字数カウントの考え方と会話履歴のリセット

LoGoチャット AIアシスタントでは、送信会話の履歴をどのくらい残すかを設定でき、履歴は回答の精度に関わります。

(伊勢市では、送信会話履歴数を2件で設定しています。)

履歴が残った状態で次の質問を行うと、直前の質問と回答の文字数が次の質問の文字数に含まれてしまうため、画面上の文字数より多くカウントされてしまいます。

※送信会話履歴数が1～4件の場合、ユーザーがリセットしない限り、質問文には送信会話履歴数の質問・回答が加わるため、実際にカウントされる文字数は画面上の文字数より多くなります。

消費する文字数を可能な限り少なくするため、新しい質問をする際は、必ずリセットコマンドを入力し、会話履歴をリセットしてください。

LoGoチャット AIアシスタントとその他の一般的な文章生成AIの違い

【参考】 会話履歴のリセットコマンドの入力方法

「@LoGo AIアシスタント GPT-4」をメンションした状態で入力し、
その後ろに「リセットコマンド」と入力して送信

@LoGo AIアシスタント GPT-4 さん リセットコマンド



「ChatGPTに送信する会話履歴をリセットしました」と返ってきたらリセット完了

既読 15:14 @LoGo AIアシスタント GPT-4 さん リセットコマンド



LoGo AIアシスタント GPT-4

ChatGPTに送信する会話履歴をリセットしました。 15:14

生成AI利用時の注意点

LoGoチャット AIアシスタントは勿論のこと、Google社提供「Bard」やMicrosoft社提供「Bing AI」といったその他の一般的な生成AIを利用する場合も、下記の点に特に注意して利用してください。

- **送信内容を学習内容に反映しない設定をした上で利用すること**

Bing AIについては、現状で学習を反映しない設定にする方法がないので、注意！！

- **個人情報、機密情報、法令や契約等により非公開とされている情報を入力しないこと**
(当該情報の入力禁止)

- **問題が発生した場合は、直ちに所属長に報告すること**

問題が発生した場合は、直ちに所属長に報告し、必要な措置を実施するようにしてください

また、デジタル政策課にも情報を共有するようにしてください

■ これからはこのように進めます！

- 本ガイドラインは適宜アップデートしていき、行政の業務における活用事例を収集し、横展開することで、活用を促進していきます。
- 現場での活用状況を見ながら、LoGoチャット AIアシスタント以外のツールの導入についても、検討していきます。