

令和7年11月1日

伊勢市制施行20周年 記念式典

企画調整課(TEL 21-5510 FAX 21-5522)

市制施行20周年を祝い、市勢功労者の表彰式をはじめ、五十鈴中学校合唱部・城田中学校合唱団の皆さんによる「市制施行20周年記念スペシャルメドレー」、20年間の出来事と市内20のさまざまな分野で活躍している皆さんから寄せられたメッセージをまとめた動画「20年のあゆみと未来へのメッセージ」、黒瀬町奉曳団による「本木遣り」と、「水揚げ木遣り」の披露が行われました。

表彰状の授与



※受賞者一覧は2・3ページに掲載しています。

市内中学生による合唱



「ふるさとの四季」
スペシャルメドレー♪

迫力ある木遣りの披露



会場が一つになって
「エンヤー!!」



伊勢市制施行20周年 記念動画

20周年の記念動画『20年のあゆみと未来へのメッセージ』は、市の公式YouTubeでご覧いただけます



市勢の発展に尽力された功労者を表彰

秘書課(TEL 21-5504 FAX 21-5522)

令和7年11月1日、日頃から市勢の発展に尽力され、功績のあった皆さんを「伊勢市民功労賞」に、全国的な規模で行われる学術・芸術・文化活動において優秀な成績を収めた、または文化の振興に寄与された皆さんを「伊勢市民文化賞」に、全国的な規模で行われるスポーツ競技において優秀な成績を収めた、またはスポーツの振興に寄与された皆さんを「伊勢市民スポーツ賞」に、それぞれ表彰しました。表彰された皆さんは、次のとおりです。



伊勢市民功労賞 (39人11団体)

(敬称略)

◆多年監査委員として各種監査等の適正かつ円滑な執行に貢献された

畑 芳嗣(船江2丁目)

◆多年総連合自治会役員として地域社会の発展のために尽力された

下野 功純(鹿海町)
本村 鏡一(大湊町)

◆多年自治会長として地域社会の発展のために尽力された

伊藤 幸生(曾祢2丁目)

◆多年まちづくり協議会会長として地域社会の発展のために尽力された

若井 勝(河崎2丁目)
川端 道夫(常磐町)
西山 裕司(古市町)

◆多年学校歯科医として児童生徒の口腔衛生管理に尽力された

金剛 秀典(宇治浦田3丁目)

◆多年民生委員・児童委員として社会福祉の向上に寄与された

古川 香春子(下野町)
伊坂 弘子(船江3丁目)
松野 吉子(上野町)
小林 初美(円座町)
中西 壽子(朝熊町)
橘 美枝子(曾祢1丁目)
濱口 美恵子(一色町)
濱口 孝子(朝熊町)
久留 満(豊川町)
河村 礼子(村松町)

◆多年保護司として更生保護活動の向上に寄与された

橋本 和久(宮後2丁目)
清水 麻実子(勢田町)

◆多年消防団活動に献身奉仕され郷土防災と消防行政推進に寄与された

高瀬 渉(勢田町)
林 哲哉(小俣町湯田)
出口 善一(御園町王中島)
宮西 高司(小俣町元町)
西田 幸弘(楠部町)
村田 和久(宇治浦田3丁目)
廣 俊明(河崎3丁目)
豊田 幸弘(楠部町)
古野 哲也(東豊浜町)

◆多年介護保険事業に携わり社会福祉の向上に寄与された

岩田 吉史(二俣1丁目)
森本 美典(河崎1丁目)
隅本 正樹(松阪市)
溝井 博司(曾祢2丁目)
西山 尚樹(宇治浦田2丁目)
山本 昌利(多気郡明和町)

◆多年都市計画審議会委員として都市計画行政の推進に寄与された

森井 美恵(宮川1丁目)
浅野 聡(東京都昭島市)

◆地域社会の発展に思いをいたされ公益のために多額の御寄附をされた

石川 忠幸(東京都渋谷区)

◆地域社会の発展に思いをいたされ子どもの福祉向上のために多額の御寄附をされた

小林 政治(前山町)

◆地域社会の発展に思いをいたされ公益のために多額の御寄附をされた

株式会社鳥取ワールドカップ
代表取締役 全 炷巖(鳥取県鳥取市)

株式会社ピエラス
代表取締役社長 比那 勝郎(大阪府大阪市)

朝日土木株式会社
代表取締役社長 南 哲生(四日市市)

シンフォニアテクノロジー株式会社
(東京都港区)

◆地域社会の発展に思いをいたされ福祉・医療の充実のために多額の御寄附をされた

明治安田生命保険相互会社 津支社
支社長 西岡 宏倫(津市)

◆地域社会の発展に思いをいたされ地域防火防災活動の推進のために多額の御寄附をされた

伊勢防火協会(楠部町)

◆地域社会の発展に思いをいたされ教育活動の充実のために多額の御寄附をされた

下野工場団地協同組合
理事長 藤村 喜成(下野町)

◆地域社会の発展に思いをいたされ災害・緊急時に市民の命を守るために多額の御寄附をされた

伊勢広域上下水道事業協同組合
理事長 山下 智史(岩淵1丁目)

◆地域社会の発展に思いをいたされ高齢者福祉・子育て環境の充実のために多額の御寄附をされた

神宮花びし会
会長 久邇 良子(宇治館町)

◆地域社会の発展に思いをいたされ障がい者の福祉向上のために多額の御寄附をされた

有限会社近畿紀の国建産
代表取締役 坂本 雅信(和歌山県御坊市)

◆地域社会の発展に思いをいたされ子どもの福祉向上のために多額の御寄附をされた

情報システム・J・T株式会社
代表取締役会長 竹本 博志(松阪市)



伊勢市民文化賞 (3人2団体)

(敬称略)

- ◆第8回ルーマニア国際ジュニア音楽コンクールで優秀な成績を収められた **吉田 裕軌音**(前山町)
- ◆インペリアル クラシカル バレエ アワード 2025で優秀な成績を収められた **村田 恵菜**(二見町溝口)
- ◆第112回日本水彩展で優秀な成績を収められた **河村 純正**(村松町)
- ◆モナコ国際映画祭2024で 一般社団法人フィルム・ジャパネスク
優秀な成績を収められた **ふるいちやすし**(曾祢1丁目)
- ◆第48回全日本アンサンブルコンテストで優秀な成績を収められた **皇學館高等学校吹奏楽部**(楠部町)



伊勢市民スポーツ賞 (9人)

(敬称略)

- ◆第18回U18/第55回U16陸上競技大会で優秀な成績を収められた **中川 翔太**(小俣町明野)
林 捺愛(小俣町本町)
- ◆船越義珍杯第16回熟練者世界空手道選手権大会で優秀な成績を収められた **西村 浩行**(竹ヶ鼻町)
- ◆2024第94回全日本ボクシング選手権大会で優秀な成績を収められた **中島 鉄人**(滋賀県大津市)
※伊勢市出身
- ◆2025JDC全日本10ダンス選手権で優秀な成績を収められた **佐々木 真那**(大阪府寝屋川市)
※伊勢市出身
- ◆2025ハンザクラスワールド&インターナショナルチャンピオンシップで優秀な成績を収められた **藤本 結衣**(馬瀬町)
- ◆第6回U18アジア陸上競技選手権で優秀な成績を収められた **松山 亜緒**(下野町)
- ◆カナダオープン2025で優秀な成績を収められた **西本 拳太**(愛知県刈谷市)
※伊勢市出身
- ◆令和7年度全国高等学校総合体育大会陸上競技大会で優秀な成績を収められた **東 琉空**(小俣町本町)

子育てのひろば

現役保育士による 保育のお仕事相談会

保育課(TEL 21-5714 FAX 21-5555)

保育士の仕事の紹介、相談会を開催します。親子で作る手作りおもちゃの製作コーナーも同時開催します。

と き 令和8年1月17日(土)、13:00~17:00

ところ イオンタウン伊勢ララパーク・1階 はあと広場

対 象 保育士資格を持っているが保育現場を離れている人、保育士資格取得を目指す人、保育士の仕事に興味のある人 など

内 容 保育士の仕事内容の紹介、現役保育士との懇談・相談、手作りおもちゃ製作コーナー(簡単なおもちゃを作ります【対象年齢3~6歳】)

申し込み 不要



このコーナーでは、主に妊婦の皆さんから就学までの子どもがいる保護者の皆さんを中心に、役に立つ情報をまとめてお知らせします。



離乳食教室

健康課(TEL 27-2435 FAX 21-0683)

と き 令和8年1月9日(金)、10:30~11:30

ところ 中央保健センター(健康福祉ステーション・5階)

対 象 市内在住の乳児(生後4~6カ月)の保護者

内 容 離乳食(初期~中期)の話、試食

定 員 15人(先着順)

申し込み 12月15日(月)・8:30~令和8年1月8日(木)・12:00に、右の二次元コードからオンライン申請、または電話で健康課へ



子育て支援センター 講座の予約方法が変わります

保育課(TEL 21-5714 FAX 21-5555)

子育て支援センターの講座予約が電話予約からオンライン予約に変わります(令和8年1月開催講座から)。詳しくは市のホームページをご覧ください。



子育て支援センター とは?

乳幼児とその保護者がいつでも気軽に利用できる場所です。楽しい遊具やおもちゃで自由に遊べ、親同志・子ども同士が交流できる広場があり、子育て相談などを実施しています。



参加登録はお済みですか?

令和7年度 伊勢市二十歳のつどい

二十歳を迎える成人の皆さんを祝い応援するため、令和7年度伊勢市二十歳のつどいを開催します。市のLINE公式アカウントから参加登録をお願いします。



二十歳のつどい実行委員

と き 令和8年1月11日(日)、13:00~14:00

ところ シンフォニアテクノロジー響ホール伊勢

対 象 平成17年4月2日~平成18年4月1日生まれの人(令和7年度に20歳を迎える人)

社会教育課(TEL 22-7886 FAX 23-8641)



伊勢市LINE公式アカウント

参加登録

- ①伊勢市LINE公式アカウントから、生年月日・氏名・出身中学校などを入力
- ②発行される二次元コードを、当日会場で提示

最新情報は、
こちらをチェック!



市
ホームページ



実行委員会
Instagram

水道の防寒対策

上水道課

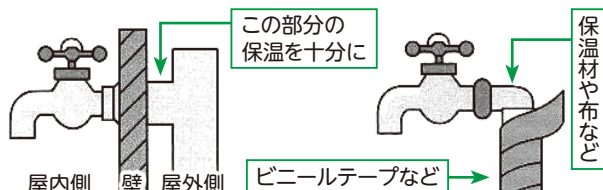
12月26日まで…(TEL 42-1512 FAX 42-1540)

1月5日以降…(TEL 65-5274 FAX 65-5281)

水道管の防寒方法

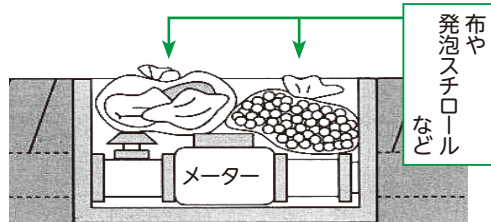
露出している水道管や蛇口に、市販の保温材や布などを巻き、その上からビニールテープやガムテープを巻き付けます。蛇口を少し開けて、少しだけ水を出しておくことで凍結しにくくなります。

たまった水は、洗濯など飲用以外に利用してください。



水道メーターの防寒方法

メーターボックスの中に、ビニール袋に入れた布や発泡スチロールなどを入れて保温。



宅地内漏水はありませんか？

料金課

12月26日まで…(TEL 42-1501 FAX 42-1543)

1月5日以降…(TEL 65-5260 FAX 65-5283)

宅地内の水道管(給水管)は、使用者の自己管理が基本です。検針結果を毎回確認し、水量などに異常がある場合は漏水の確認をしてください。

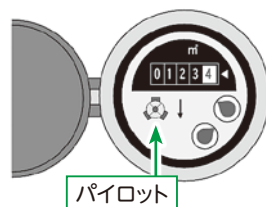


漏水の確認方法

全ての蛇口を閉めても水道メーターのパイロットが回っていれば、どこかで漏水している可能性があります。

受水槽を設置している人へ

ビル・マンションなどで、受水槽のボールタップなどの不具合による漏水が増えています。機器などの不具合による漏水は水道料金の減額対象外になります。



メーターの検針・取り替えにご協力を

水道料金は、使用した水量に応じてお支払いいただいています。そのため、市から委託した検針員が2カ月に1回水道メーターの検針を行って、水道料金を算出しています。また、水道メーターは法律の定めにより定期的に取り替えています。

スムーズな検針・取り替えのため、次の①～⑤にご協力ください。

- ①メーターボックスの上には物を置かない。
- ②泥や土でメーターが埋まらないようにする。
- ③メーターボックス付近が雑草などで覆われないようにする。
- ④犬などはメーターボックスから離れた場所につなぐ。
- ⑤増改築などでメーターが床下や屋内となる場合、留守中に検針ができるよう、見やすい場所へ移設(有料)する。

料金・検針について…料金課

12月26日まで…(TEL 42-1501 FAX 42-1543)

1月5日以降…(TEL 65-5260 FAX 65-5283)

メーター取り替えについて…上水道課

12月26日まで…(TEL 42-1512 FAX 42-1540)

1月5日以降…(TEL 65-5274 FAX 65-5281)

※休日・夜間の上下水道の対応は、水道管理センター(TEL 23-3360)になります。

市職員を募集

職員課

(TEL 21-5505 FAX 21-5522)

募集職種・採用予定人数 作業療法士、土木技術職、技能労務職(業務員)

※採用予定人数、受験資格など詳しくは、募集要項で確認してください。

※今回の試験の受験方式は指定された日時・会場で受験するマークシート方式のみです。

申込期間 12月8日(月)～令和8年1月7日(火) ※原則、インターネットによる電子申請となります。

試験日 第1次試験(筆記試験)…令和8年1月18日(日)

第2次試験(口述試験)…令和8年2月1日(日)

第3次試験(口述試験)…令和8年2月中旬～下旬ごろ

採用予定日 令和8年4月1日 ※募集要項は、同課にあります。また、市のホームページに掲載しています。



みんな笑顔 伊勢の元気人々 健康づくり通信

申し込み・問い合わせ（8時30分～17時15分）

健康課（中央保健センター）

〔宮後1丁目・健康福祉ステーション5階〕

（TEL 27-2435 FAX 21-0683）

11日は
健康の日

申し込み
二次元コード

健康づくり通信内の申し込みは全て下記の二次元コードから申し込みができます。



★参加費などの記載のないものは無料
★がついている事業は、伊勢市健康マイレージ対象です

★「健康の日」に
おける啓発事業
ベジアップ
フェスティバル

野菜の魅力や健康効果を再発見。もつと野菜が食べなくなる美味いイベント「ベジアップフェスティバル」を開催します。

とき 令和8年1月11日（日）

ところ ハートプラザみその

内容

①12時～12時50分【ホワイエ】
高校生が考案した野菜料理のミニ試食会とレシピプレゼント（明野高校生活栄養科）、減塩スープの試飲（食生活改善推進員）

②13時～14時30分【ウェルフェアホール】

エアホール（多目的ホール）

野菜ソムリエ講演会

演題：知って食べる！日々の食事にプラスワンの知識とプラスαの楽しさを

講師：中澤真規さん（野菜ソムリエ上級プロ）

③12時～15時【ホワイエ】

地場産マルシェ（二見農園、

定員 ①②各200人

中澤真規さん

中澤真規さん

中澤真規さん

中澤真規さん

中澤真規さん

中澤真規さん

中澤真規さん

中澤真規さん

中澤真規さん

横輪町活性化委員会へ、健康チェック、パネル展示など
申し込み 上の二次元コードからオンライン申請、または電話で健康課へ
※定員に満たない場合は当日参加も可能ですが、事前予約した人が優先となります。

がん患者と家族の
おしゃべりサロンin伊勢

同じ病気の人の話を聞いた
り、悩みを話したり、一人で悩まず一緒に話してみよう。

とき 12月18日（木）・令和8年

1月15日（木）・2月19日（木）、3

月19日（木）、13時30分～15時

ところ 小俣保健センター

対象 がん患者、またはその家族

申し込み 各開催日の前日ま

でに、電話で三重県がん相談

支援センター（TEL 059-12

23-11616 FAX 059-1

202-5911）へ

※当日参加もできます。



たばこ健康に関する デジタルポスターコンクール

健康課（TEL 27-2435 FAX 21-0683）

肺がんなど、健康にさまざまな悪影響を及ぼすたばこに対する意識啓発を目的に、中学生を対象とした「たばこ健康に関するデジタルポスターコンクール」を実施しました。今年度から、対象作品はデジタルツールを活用したデジタルポスターに変更しています。市長賞をはじめ、上位3賞は次の通りです。 ※入賞作品は、市のホームページに掲載しています。



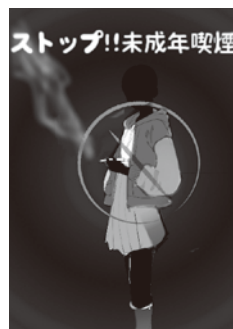
【伊勢地区医師会長賞】
倉田山中学校（2年）

福田 空夢さん



【伊勢市民健康会議会長賞】

倉田山中学校（2年） 松尾 茉莉愛さん



【伊勢市長賞】
五十鈴中学校（2年）

中村 きらさん

伊勢市特定不妊治療医療費助成事業 伊勢市不妊不育治療医療費助成事業

不妊・不育治療を受けた夫婦の経済的負担を軽減するため、医師が必要と認めた医療費の助成をしています。

①伊勢市特定不妊治療（先進医療・保険適用終了後の回数追加）助成事業

	A. 先進医療	B. 保険適用終了後の回数追加	C. 着床前胚染色体異数性検査 (PGT-A) を含む特定不妊治療
助成対象者	<ul style="list-style-type: none"> ●法律上または事実婚の夫婦 A・B：治療期間の初日における妻の年齢が43歳未満の夫婦 C：治療開始時の妻の年齢が35歳以上43歳未満の夫婦 ●申請日に治療を受けている夫婦の一方または双方が、伊勢市に住民票がある C：2回以上の体外受精胚移植の不成功、または、2回以上の流産の既往のある人（ただし、夫婦いずれかに染色体構造異常が確認されている場合はこの限りではない）。 		
助成内容	保険適用の特定不妊治療と併用して実施した保険適用外の先進医療	保険適用の回数を超えた特定不妊治療	<ul style="list-style-type: none"> ●着床前胚染色体異数性検査 (PGT-A) を含む特定不妊治療で、公益社団法人日本産婦人科学会に承認されている保険医療機関で実施した治療 ●令和7年4月1日以降に開始した治療
助成対象金額	先進医療部分の治療費の70%（上限5万円）	<ul style="list-style-type: none"> ●採卵から胚移植までの治療 …上限30万円 ●胚移植のみの治療 …上限17万5千円 	<ul style="list-style-type: none"> ●採卵から胚移植までの治療 …上限30万円 ●胚移植のみの治療 …上限17万5千円
助成回数	保険適用の特定不妊治療と併用して実施した先進医療（保険適用外）であれば、助成回数の上限はなし	1子当たり保険適用の治療回数、三重県内他市町での助成回数を含めて通算8回まで	1子当たり6回まで ただし保険適用の治療回数、Bの助成回数、三重県内他市町での助成回数を含めて通算8回まで
申請期限	特定不妊治療が終了した日から6カ月以内		
申請方法	伊勢市中央保健センター（健康課）へ申請書類を提出		

②伊勢市不妊不育治療医療費助成事業

	伊勢市不妊不育治療医療費助成（令和7年4月1日～令和8年3月末日治療分）
助成対象者	<ul style="list-style-type: none"> ●法律上または事実婚の夫婦 ●治療を受けている人が、治療期間および申請日に伊勢市に住民票がある
助成内容	医師が必要と認めた不妊・不育治療 ●一般不妊治療 ●特定不妊治療（体外受精・顕微授精） ●不育治療
助成対象金額	申請年度内の医療費のうち医療機関証明書額の2分の1で年間10万円を限度（ただし高額療養費、伊勢市特定不妊治療費助成事業などの交付を受けている人はその助成額を除く）。 ※不育治療上乗せ助成：伊勢市不妊不育治療医療費助成を満額（10万円）受けた人が対象。保険外の不育治療にかかった費用の2分の1で年間10万円を限度。（ <u>上乗せ助成のみを後日に申請をすることはできません</u> ）
助成回数	1年度に1回とし、通算5回まで
申請期限	令和8年3月31日（火）まで ※この日に受診予定で、年度内に申請が間に合わない人は、必ず事前に健康課へ連絡してください。
申請方法	伊勢市中央保健センター（健康課）へ申請書類を提出

※保険適用の特定不妊治療と併用して実施された先進医療費（保険適用外）や保険適用の回数を超えた特定不妊治療費、PGT-Aを含む特定不妊治療費がある人は、①の申請を先に、または①②同時に申請してください。①と②は申請期限が異なるため注意してください。

※保険診療で治療費が高額な場合、高額療養費制度の対象となり、自己負担額の月額上限があります。月額の治療費が高額になると考えられる場合は、治療前に必ず「限度額適用認定証」の手続きを行ってください。（詳しくは加入の医療保険者に問い合わせてください。）

※申請書類は、健康課の窓口や市のホームページにあります。

※助成制度について詳しくは、市のホームページをご覧ください。



イベント掲示板

このコーナーは、国・県・市または教育委員会が共催・後援などをするイベント情報を案内するコーナーです。参加費などの記載のないものは無料です。

12月 大みそか寄席

おかげ横丁「おみやげや(総合案内)」(TEL 23-8838)

時 12月31日(水)、16:00～(第1部)・19:00～(第2部)

所 おかげ横丁「すし久」(宇治中之切町20)

内 (第1・2部とも) 桂文我などが出演する落語会。大みそか恒例の福引は毎年大盛り上がり。今年の笑い納めは、大みそか寄席でどうぞ 料 3,000円、前売り2,500円

前売り券の販売 おかげ横丁「おみやげや(総合案内)」または、おかげ横丁のホームページの予約サイト、チケットぴあにて販売

～みんなの力で残そう 生かそう 地域の宝～ 御師文化再生フォーラム2025

NPO法人旧御師丸岡宗大夫邸保存再生会議・丸岡さん
(TEL 080-6968-5215 FAX 23-6645)

かつて伊勢のまちづくりに尽力した伊勢御師の実像を学び、現代のまちづくりに生かします。時 12月21日(日)、13:30～16:00 所 河崎商人館・角吾座 内 講演…伊勢市歴史博物館の目指すもの～郷土の歴史文化「過去・現在・未来」に出会う～ 講師…増田研一郎(文化政策課課長)、活動報告 定 30人(先着順) 申 不要

時 とき 所 ところ 対 対象 内 内容 定 定員
料 料金 申 申し込み

イベント掲示板&みんなの広場 掲載申し込み締め切り

2月15日号→12月26日(金) 3月1日号→令和8年1月15日(木)

あそぼう教室 音楽あそび

中央児童センター(TEL 27-2422)

時 令和8年1月28日(水)、10:30～11:10 所 中央児童センター(福祉センター・3階(八日市場町)) 対 1歳以上の幼児とその保護者 内 音楽に親しみながら、ふれあい遊びを楽しんだり、体を動かしたりします(講師…光田真知子さん) 定 30人(先着順) 申 12月16日(火)から電話で同センターへ

地雷撤去のため 書き損じハガキを集めています

一般財団法人 カンボジア地雷撤去キャンペーン事務局
(TEL 092-833-7575)

カンボジアでの地雷被害をなくすため、書き損じハガキなどを集めて換金し、地雷撤去団体へ寄付しています。ハガキ2・3枚が、1㎡の地雷撤去費用に換わります。

対象品 書き損じ・未使用のハガキ、未使用の切手、未使用のテレホンカード・QUOカードなど

期間 令和8年3月31日(火)まで(必着)

送付先 同事務局(〒814-0002 福岡市早良区西新1-7-10-702)へ

みんなの広場

このコーナーは、市民団体などの皆さんが、イベント案内や会員募集などに利用できるコーナーです。参加費などの記載のないものは無料です。

クリスマス向けアイシングクッキー作り

伊勢友の会・森さん

(TEL 090-5879-4013 FAX 22-2696)

時 12月20日(土)、10:00～12:30 所 伊勢友の家(宇治浦田3丁目58-3) 対 小学生以下の子どもと、その保護者

内 クリスマスに向けてクッキーを作り、飾ったり食べたりして家族で楽しみましょう 定 5人(先着順) 料 300円(別途材料費が必要) 申 12月18日(木)までに森さんへ

クラウドファンディング実施中!

目標金額
100万円

「お木曳行事」をはじめとした 伊勢市の伝統文化を支える!

文化政策課(TEL 22-7884 FAX 21-0424)

令和8年春に伊勢市歴史博物館を開館します。お木曳行事をはじめとする本市の歴史的・伝統的な行事は、その継承に対し不安の声も聞かれます。博物館が行うさまざまな展示により、本市の伝統文化を次の世代へ継承します。



募集期間 令和8年2月17日(火)まで

申し込み 「ふるさとチョイス」のホームページからオンライン(クレジットカードなど)決裁、または同課窓口で現金支払い

輝く未来をサポートする 伊勢の結婚相談所

婚活のお悩みや疑問解決

いつかは結婚したいと思う
そもそも出会いがない!

婚活ってなにをするの?

話聞いてくれる人おらんかな?

婚活無料相談会開催

12月21日(日)

10:00～16:00

伊勢商工会議所5F 第4会議室

お申込みはこちら

結婚相談所Marysta伊勢 ☎080-4301-8795

有料
広告

情報コーナー

参加費などの記載のないものは無料

催し物



お知らせ



募集



講座



募集

小学生

交通安全ポスター

交通政策課

(TEL) 21-5508

(FAX) 050-1704-1924

小学生の交通安全意識の醸成と、交通事故防止の啓発を目的に、安全で安心な住みよい街「伊勢市」を目指すポスターを募集します。

対象 市内在住または市内小学校に通学している小学生
規格 四つ切り画用紙(38cm×54cm、縦横自由)、着色画材は自由、自作・未発表のもの
申し込み 令和8年1月15日(木)までに、作品裏面に応募票(各学校で配布、または市のホームページに掲載)を貼り、各学校(市外の小学校に通学している人は同課)へ



講座

いせファミリー・サポート・センター

第2回

提供会員養成講座

いせファミリー・サポート・センター

(TEL) 28-5692 (FAX) 28-5679

有償で子どもの預かりや送迎をする提供会員を養成する講座です。受講後、面談を経て提供会員に登録していただきます。

とき 令和8年1月24日(土)・25日(日)・31日(土)、2月1日(日)・14日(土)

ところ いせトピア

対象 市内、または近隣市町在住の18歳以上で、受講後に提供会員として登録する人
内容 子どもの成長・発達に関する講座、子どもの病気に関する講座、救急法など子ども全般に関する講座

定員 20人

伊勢市人権啓発講座

人権政策課

(TEL) 21-5545 (FAX) 21-5555

とき 令和8年1月18日(日)、13時30分～15時45分

ところ 御園公民館・2階講堂(御園総合支所併設)

内容 「性暴力は重大な人権侵害」性教育が性暴力を根絶する

講師 川村真奈美さん(いなべ総合病院・産婦人科医)

定員 10人程度(先着順)

申し込み 令和8年1月15日(木)・17時までに、左の二次元コードからオンライン申請、または電話・ファクスで講座名・住所・氏名・年齢・電話番号を同課へ



消防設備士試験(後期)

消防本部予防課

(TEL) 25-1263 (FAX) 29-0134

とき 令和8年3月1日(日)**ところ** 高田短期大学(津市一身田豊野195)

試験種類 甲種：特5類、乙種：1～7類

申し込み 12月16日(火)～25日(木)に、受験願書を一般財団法人消防試験研究センター・三重県支部(津市島崎町314・三重県島崎会館1階)へ

※受験願書は県内各消防本部・署・県庁舎の防災担当課、県防災対策部消防・保安課、消防試験研究センター・三重県支部にあります。また、同研究センターのホームページから電子申請もできます。

※その他詳しくは、一般財団法人消防試験研究センター・三重県支部(☎059-226-8930)へ問い合わせてください。

甲種防火管理新規講習

消防本部予防課

(TEL) 25-1263 (FAX) 29-0134

防火管理者として必要な資格を取得するための、消防法施行規則第2条の3で定める防火管理講習が実施されます。

とき 令和8年2月17日(火)・18日(水)

ところ シンフォニアテクノロジーホール伊勢・大会議室

対象 各事業所で防火管理上必要な業務を適切に行うことのできる管理的または監督的な地位にある人

内容 防火管理の意義と制度、火気管理、施設・設備の維持管理、防火管理に関する消防計画について

定員 104人**料金** 8000円**申し込み** 令和8年1月6日(火)～13日(火)に、下の二次元コードからオンライン申請、またはファクス(☎03-6274-6977)で一般財団法人日本防火・防災協会へ


※1次募集で定員に達しなかった場合、令和8年1月31日(土)・2月1日(日)に2次募集を行います。

※その他詳しくは、一般財団法人三重県消防設備安全協会(☎059-226-8726)へ問い合わせてください。





伊勢市消防出初式

消防本部総務課

(TEL) 25-1264 (FAX) 29-0134

とき 令和8年1月18日(日)

第1部…9時30分

第2部…10時30分

ところ

第1部…伊勢市防災センター

第2部…消防本部車庫前

内容

第1部…式典

第2部…市長観閲(車両行進)、

一斉放水など

※第1部は、関係者のみで執り行います。

※一部交通規制を行います。詳しくは市のホームページをご覧ください。



空家バンクに登録しませんか

住宅政策課

(TEL) 21-5597

(FAX) 050-1704-1924

市では空家バンク制度を設

けて、市内の空家を「売りたい・貸したい人」と「買いたい・借りたい人」とのマッチングを行っています。

売買が難しいと思われる物件でも、希望価格などによってはマッチングの可能性は十分にあります。これまでに、空家バンクに登録された100件の物件が成約しています。

申し込みから成約まで

- ①市へ物件登録の申し込み
- ②現地調査(立ち会い)
- ③市のホームページへ物件情報を登録
- ④内見の立ち会い
- ⑤仲介業者の指定
- ⑥契約交渉
- ⑦仲介手数料の支払い(契約成立の場合)

※登録は無料です。
※市のホームページからオンライン申請もできます。



業務システムの標準化に伴う各種証明の変更

戸籍住民課

(TEL) 21-5553 (FAX) 21-0010

課税課

(TEL) 21-5530 (FAX) 21-5535

令和8年1月5日(月)から、業務システム標準化のため、住民票の写しや税に関する各種証明書の様式が変更となります。詳しくは市のホームページをご覧ください。

①住民票の写し・印鑑証明など



戸籍住民課
ホームページ

②所得証明・固定資産に関する証明など



課税課
ホームページ

年末年始のコンビニ交付サービス一時停止

戸籍住民課

(TEL) 21-5576 (FAX) 21-0010

12月29日(月)～令和8年1月9日(金)の期間、マイナンバーカードを利用したコンビニエンスストアなどで各種証明書が取得できるコンビニ交付サービスを一時的に停止します。各

種証明書の取得と、戸籍利用登録申請ができなくなりますので、「ご了承ください」。

やみコーナー」を医療保険課内に開設しています。電話・オンラインで窓口利用の予約を随時受け付けています。



お悔やみコーナーの窓口利用予約

医療保険課

(TEL) 63-9035 (FAX) 20-8555

死亡後に行う福祉関連手続きの窓口を一元化した「お悔

※お悔やみ手続きはオンライン申請でもできます。



お悔やみ手続きのオンライン申請

手話を覚えてみよう!

102

高齢・障がい福祉課
(TEL) 21-5558 (FAX) 20-8555

【卓球】



右手の甲で打った左手の輪(球)を前へ出します。ラケットで球を打つしぐさです。

※諸説あります。
※手話表現の一例を紹介しています。



←市のホームページで手話動画を見ることができます。

みんなで手話 伊勢市 検索



年末年始の業務案内

休 年末年始による休業日

— 定休日

○ 通常業務日

	12月												令和8年1月					
	20 日 (土)	21 日 (日)	22 日 (月)	23 日 (火)	24 日 (水)	25 日 (木)	26 日 (金)	27 日 (土)	28 日 (日)	29 日 (月)	30 日 (火)	31 日 (水)	1 日 (祝)	2 日 (金)	3 日 (土)	4 日 (日)	5 日 (月)	6 日 (火)
市役所・3総合支所・9支所・ 健康福祉ステーション(MiraISE内)	—	—	○	○	○	○	○	—	—	休	休	休	休	休	—	—	○	○
燃えるごみの収集 ごみ減量課(TEL37-1443 FAX37-0189)	月・木地区																	
	—	—	○	—	—	○	—	—	—	臨時 収集	休	休	休	休	休	—	○	—
	火・金地区																	
	—	—	—	○	—	—	○	—	—	休	臨時 収集	休	休	休	休	—	—	○
資源拠点ステーション ごみ減量課(TEL37-1443 FAX37-0189) (開場時間…9:00～16:30)	伊勢中央、宇治、船江、中島、城田、佐八、明倫、厚生、神社、早修、いせトピア、 二見、御園、小俣、明野																	
	○	○	—	—	○	—	—	○	○	臨時 開場	休	休	休	休	休	○	—	—
	宮本、沼木、大湊、北浜																	
	—	○	○	○	○	○	○	—	○	休	休	休	休	休	休	○	○	○
伊勢廃棄物投棄場 ごみ減量課(TEL37-1443 FAX37-0189) (受入時間…9:00～12:00、13:00～16:30)	—	—	○	○	—	—	—	—	—	休	休	休	休	休	休	—	○	○
小俣廃棄物投棄場 ごみ減量課(TEL37-1443 FAX37-0189) (受入時間…9:00～12:00、13:00～16:30)	—	—	—	—	○	—	—	—	—	休	休	休	休	休	休	—	—	—
清掃工場 清掃工場(TEL37-1218 FAX37-1740) (受入時間…8:30～16:45)	—	—	○	○	○	○	○	—	—	臨時 開場	臨時 開場	休	休	休	休	休	○	○
伊勢リサイクルプラザ 伊勢リサイクルプラザ(TEL・FAX38-2800)	○	○	○	○	○	○	○	休	休	休	休	休	休	休	休	休	○	○
し尿くみ取り 問い合わせは各くみ取り業者へ ※申し込みは早めをお願いします。	伊勢市清掃(株)、山田清掃(有)、(有)近代清掃社、中南海清掃(有)、(株)南部清掃、 (有)度会玉城衛生、(株)松本清掃																	
	○	—	○	○	○	○	○	○	—	○	休	休	休	休	休	—	休	○
	(株)鳥羽産業																	
火葬場 伊勢広域環境組合斎場 (TEL28-5120 FAX28-5496)	○	—	○	○	○	○	○	○	—	○	休	休	休	休	休	—	○	○
	○	○	○	○	○	○	○	○	○	○	○	○	休	○	○	○	○	○

年末年始の休日・夜間応急診療所(八日市場町)の診療日

●年末年始(12/26～1/4)の診療日

(内科・小児科(TEL・FAX 25-8795)、歯科(TEL・FAX 27-0829))

診療科目	診療時間	12/26(金)	12/27(土)	12/28(日)	12/29(月)	12/30(火)	12/31(水)	1/1(祝)	1/2(金)	1/3(土)	1/4(日)
内科 小児科	10:00～12:00	×	×	○	×	×	○	○	○	○	○
	13:00～17:00	×	×	○	×	×	○	○	○	○	○
	19:30～22:00	○	○	○	○	○	○	○	○	○	○
歯科	10:00～12:00	×	×	○	×	×	○	○	○	○	○
	13:00～17:00	×	×	○	×	×	○	○	○	○	○

※12/28・30～1/4は、内科医1人・小児科医1人で診療。
12/26・27・29は内科医1人で診療。

※感染症対策を実施し診療を行っています。発熱症状がある人は、
屋外または車中での待機・診療となる場合があります。

※上記の診療時間を過ぎると受け付け・診療できませんので、早め
にお越しください。

※気象状況により臨時休診となることがあります。その場合は、市
のホームページ・ケーブルテレビなどでお知らせします。

混雑緩和のため、「休日・夜間
応急診療申込書」の事前記入に
ご協力ください。



内科



小児科

◆上表の時間・診療科目以外の診療を受けたい場合は、次へ問
い合わせてください。

救急医療情報センター TEL 059-229-1199

※つながりにくい場合は、時間をおいてかけ直してください。

医療ネットみえ ホームページ

URL <https://www.qq.pref.mie.lg.jp>

医療ネットみえ 自動音声・FAX案内サービス

TEL 0800-100-1199(通話料無料)



◆みえ子ども医療ダイヤルでは、医療関係者が子どもの急な
病気や事故・薬に関する電話相談を受けています。

相談時間 月～土曜日、19:00～翌朝8:00

日曜・祝日・年末年始[12/30～1/3]、8:00～翌朝8:00(24時間)

電話番号 (TEL) #8000、(TEL) 059-232-9955

みんなで目指そう 犯罪のないまちづくり

伊勢市内で、自転車盗難や特殊詐欺、投資・ロマンス詐欺が急増しています。

高い防犯意識を持ち、防犯対策を徹底して被害に遭わないようにしましょう。

危機管理課 (TEL 21-5524 FAX 20-3151)

✓ 鍵掛けは防犯の第一歩 泥棒は、鍵のかかっていない家や自転車などを狙っています。

被害に遭わないために

空き巣などは、無施錠の玄関や窓・勝手口からの侵入が多いです。外出時はもちろん、「少しの間だから大丈夫」と鍵を掛けないままゴミ出しや洗濯物を干したりせず、日頃から施錠を習慣にしましょう。補助錠や防犯カメラの設置も、有効な対策です。

また、県内における8月末時点の自転車盗難被害のうち無施錠の割合は69.7%と、非常に高くなっています。短時間でも自転車から離れるときは、必ず鍵を掛けましょう。またワイヤー錠を使うなど、ツーロックで被害を防止しましょう。



✓ 特殊詐欺などから大切な財産を守ろう

被害に遭わないために

全国で特殊詐欺、投資・ロマンス詐欺の被害が多発しています。市内では、8月末時点で39件(約3億5,600万円の被害)発生しており、昨年1年間で発生した24件(約1億5,000万円の被害)を大きく上回っています。

手口は、警察官・弁護士などを装い共犯の疑いや逮捕の恐れをちらつかせたり、市役所職員を名乗り税金還付に必要な手続きを装ったりして、金銭をだまし取るものがあります。このほかSNSを使って、安定した利益が得られるなどと投資名目で金銭をだまし取るものなど、犯人は巧妙な手口で迫ってきます。



相手の話の内容に矛盾があったり、お金の振り込みなどの話が出たりしたら、詐欺を疑って親族や周りの人に相談し、冷静に対応することが大事です。家族、地域でお互いに注意喚起し、大切な財産を守りましょう。被害防止対策として、相手からの電話をシャットアウトする特殊詐欺等被害防止機器の設置(※1)や国際電話(+1や+44などから始まる番号)の着信ブロック(※2)のほか、携帯電話の発信信設定の見直し、セキュリティ対策アプリの利用なども有効です。

(※1)市では、市内に住所を有する65歳以上の人を対象に「固定電話機に取り付けることができる特殊詐欺被害を未然に防ぐことを目的に製造された機器」または、「上記機能を有する固定電話機」の購入費の補助をおこなっています。詳しくは、危機管理課まで問い合わせください。

(※2)特殊詐欺に利用された電話番号は、国際電話を用いたものが多数です。外国からの電話は、必要な申し込みをすれば止めることができます。手続きが難しい場合は、伊勢警察署生活安全課に相談してください。



✓ インターネット上での誹謗中傷はやめよう



近年、インターネット上の誹謗中傷が深刻な社会問題となっています。うわさ話などから心ない内容を投稿すると、名誉棄損罪や侮辱罪などに問われることがあります。自ら投稿してなくても、拡散した場合も同じです。匿名だからといって何を言ってもいいわけではありません。自分が被害に遭った時のことを考え、誹謗中傷するような内容をネット上に書き込むのはやめましょう。

犯罪は、私たちの身近なところで発生しています。「私は大丈夫」ではなく「もしかしたら」と考え、万全な被害防止対策をとりましょう。また、防犯コミュニティの構築により、地域ぐるみで安全・安心なまちをつくりましょう!!



伊勢市健康医療ダイヤル24

フリーダイヤル 0120-220-417 通話料無料

心や体の健康などについて、医師・看護師・保健師などが年中無休・24時間体制で電話相談に応じています。

Webでも相談できます。詳しくは、市のホームページを確認してください。

問い合わせ先 健康課 TEL 27-2435

※本サービスは、民間業者に委託をして運営しています。



市の情報を配信中! 登録はこちらから!



広報いせに
広告を掲載しませんか??

興味のある人は
こちらから➡

